

УДК 72.1

Черевко І.А.*Завідувач сектором, кандидат геологічних наук***Головатенко Ю.Г.***Старший науковий співробітник**Національний Києво-Печерський історико-культурний заповідник,
науковий відділ охорони та моніторингу стану нерухомих пам'яток.*

ФОРМУВАННЯ КОМПЛЕКСУ ПІДЗЕМНИХ СПОРУД ЕКОНОМІЧНОГО ПОДВІР'Я В КОНТЕКСТІ ІСТОРИЧНОГО РОЗВИТКУ АРХІТЕКТУРНО-ПЛАНУВАЛЬНОЇ СТРУКТУРИ КИЄВО- ПЕЧЕРСЬКОЇ ЛАВРИ

Анотація. У роботі розроблено питання формування комплексу підземних споруд Економічного подвір'я. Авторами детально розкриті питання функціонального призначення споруд (цільового та господарчого) відповідно до архітектурно-конструктивних особливостей та історичного розвитку наземної забудови монастиря.

Ключові слова: Києво-Печерська лавра, підземна споруда, конструктивні особливості, функціональне призначення.

Формування архітектурного ансамблю Києво-Печерської лаври здійснювалося протягом значного проміжку часу (XI – початок XX ст.). Разом із видатними культовими спорудами важливе місце в організації історичного планування монастиря займають жилі приміщення та господарські будівлі, в тому числі і підземні споруди, які досі досконало не досліджені і стосовно їх функціонального призначення серед сучасних дослідників не склалось єдиної думки [3, 539]. На території Верхньої лаври налічується дев'ятнадцять відомих на сьогодні підземних споруд, частина яких об'єднані у своєрідні комплекси, інша частина – поодинокі, розташовані поблизу мурів та веж підземні споруди, первісно фортифікаційного функціонального призначення. Формування комплексів підземних споруд обумовлене диференціацією їх за функціональним призначенням. Нами виділено три чітко виражені осередки формування комплексів підземних споруд: навколо келій соборних ієромонахів, на Економічному подвір'ї та поблизу братської трапези. Дана робота – спроба атрибутувати підземні споруди, розташовані на Економічному подвір'ї.

Корпус, який власне і дав назву подвір'ю, було побудовано у 1720-1723рр. на місті, де раніше розташовувалися монастирські келії, що згоріли

під час пожежі 1718 року. При будівництві використовувалися стіни, що залишилися після пожежі. Первісно будівля була одноповерхова, побудована у формах українського бароко. За нею, у східній частині монастиря розташовувалися різноманітні господарські споруди. В цей період – у другій чверті XVIII ст. – Києво-Печерська лавра стає одним з найбільших і найбагатших феодально-кріпосницьких господарств в Україні. Все це вимагало досконалої системи управління господарством, яке здійснювалося за допомогою управителів і прикажчиків, що мешкали при монастирських економічних подвір'ях. Саме в Економічному корпусі, або келіях, як повідомляв Є. Болховітінова [1, 38], «...именуемых полусоборными, на 57 саженьх ... помещаются эконо и некоторая братия. В конце оных – уступ на 16 саженьх, где живет типограф...», протягом значного проміжку часу вирішувалися найважливіші питання управління лаврським господарством.

Слід відзначити, що саме місце розташування сучасного Економічного корпусу і загалом Економічного подвір'я, відповідає сформованій віками планувальній та архітектурно-просторовій схемі функціонування монастирського господарства. Ще на першому відомому графічному зображенні території лаври (план А. Кальнофойського, доданий до «Тератургіми», 1638р.) в північно-східній частині монастиря були розташовані «друкарня на тій-таки рівнині, на якій увесь монастир», «пекарня із спіжарнями (коморами) з усім, що до неї належить» [2, 99] та ряд келій. Тому історично склалося, що забудова цієї ділянки принаймні з початку XVII ст. значною мірою обумовлювалася потребами розташованих тут друкарні та пекарні здійснювалася за логікою поступового розвитку їх господарства протягом значного проміжку часу (таке ж використання території зафіксовано на плані Києва 1695р.).

Зведення мурів навкруги території Верхньої Лаври Києво-Печерського монастиря за часів гетьмана І. Мазепи значною мірою вплинуло на подальше планування території подвір'я. Крізь північну браму сюди ввозились продукти харчування, будівельні матеріали, пальне та інше що, безперечно, обумовило формування так званого «економічного» проїзду як вулиці. Це сприяло виникненню та еволюції на цій ділянці осередку з різноманітних господарських споруд («котлярні», стайні, кузні) та житлових приміщень, в яких мешкали майстрові люди, а, в подальшому, і замкненого у плані відокремленого Економічного подвір'я [2, 50]. Всі споруди на той час були дерев'яними, однак могли мати цегляні або ґрунтові підвали для зберігання цінних речей на випадок пожежі, принаймні, у типографії така споруда мала бути однозначною.

Під час пожежі 1718 року постраждали майже всі будівлі лаври, і на відбудову їх, у тому числі «на типографскія двѣ большія избы и вновь прибудованіє єдиной келіи и ліошу...»[2, 107] (сучасного корпусу № 7, його північної частини і, ймовірно, підвалу під нею) в 1720-1723рр. було витрачено чимало коштів. Конструкції старих келій, що вціліли після пожежі, було включено до складу нового кам'яного одноповерхового корпусу, у північній частині якого було влаштовано келію для економа, ймовірно, з підвалом, в південній – типографа [7].

В ніч з 21 на 22 грудня 1872р. [8] в корпусі, що на той час вже носив назву Економічного, виникла пожежа, від якої значно постраждав весь будинок. За рішенням Духовного Собору лаври згорілий корпус було вирішено відновити, розширивши перший поверх і надбудувати другий [9, 3-4]. Під час реконструкції корпусу 1873р. було виявлено підземні споруди, які були зроблені раніше побудови безпосередньо Економічного корпусу, згодом з якоїсь причини вони були покинуті й забуті. В акті від 24 травня 1873 року зокрема говориться, що «строительная комиссия при переделке обгоревшего Экономического корпуса встретила непредвиденные препятствия, а именно:

1. Противу помещенія Эконома, при копаніи канавъ под капитальную стѣну открылась пещера с корридором на десять аршинъ, в которой неизбежно нужно было с самого дна пещеры вести обширный столбъ, другой в открытом коридоре, а сверху оных учинить перекидные арки, что уже учинено, не останавливая каменныхъ работъ.
2. В помещеніи Начальника Типографии под стѣнами оказался подвалъ, с обрушившимся сводомъ котораго безъ подведения новой стѣны и столбовъ подъ капитальные стѣны оставить немалой возможности нѣтъ, къ каковому исправленію уже приступлено» [9, 55-55зв.].

Зі змісту акту дуже важко скласти чітке уявлення про планувальну структуру, глибину залягання чи матеріали складу цих підземель. Звертає увагу на себе той факт, що підземелля супротив приміщення, яке займав Економ, називається «пещерою» в той час, як під кімнатами, де мешкав Начальник Друкарні – це «підвал» зі склепінням. Перше підземелля (північне) мало у своєму складі «корридоръ» довжиною близько 7,1м, а для підвищення стійкості у внутрішньому об'ємі було споруджено пілон з підпружними арками.

Реконструкцію корпусу було розпочато у 1873 і закінчено в 1875 роках. Приміщення були розділені на двох поверхах брандмауерами [9, 105].

Роботи виконувалися інженером-архітектором О. Ветринським. Їм була складено детальний план підземелля під «жилищем отца Типографа» (сучасна підземна споруда №16а), згідно якого споруда виходила за межі

сучасного корпусу № 7 у південному напрямку і мала два яруси (рис. 1) [4]. На той момент перший ярус складався як мінімум з двох приміщень (основного та західного), поєднаних коридором, обкладених цеглою, та ґрунтової галереї. До другого ярусу споруди (ймовірно ґрунтового), вели цегляні сходи, улаштовані у підлозі основного приміщення першого ярусу. Другий ярус на той момент складався з галереї та видовженого приміщення, орієнтованого північ-південь. З галереї, що вела до другого ярусу з основного приміщення, до східного приміщення першого ярусу вела ще одна галерея, ймовірно, похила (з підвищенням). На плані О.Ветринського підземна споруда «посаджена» перпендикулярно до південного фасаду корпусу № 7, що насправді не відповідає дійсності. Можливо саме ця помилка і спонукала О.Ветринського до думки відносно головної причини руйнації корпусу – наявність під стінами корпусу «погреба». Вірогідно, тоді ж, було частково забучене західне приміщення першого ярусу підземки (під стіною корпусу). Південна стіна основного приміщення була укріплена додатковою стіною з одночасною замуравкою як проходу в ній до західного приміщення, так і проходу під нею до другого ярусу. В результаті проведених робіт частина підземної споруди, що виходила за межі корпусу у південному напрямку, була втрачена (сучасна підземна споруда № 16б, що на сьогодні забучена).

Відносно правильна орієнтація підземної споруди зображена на уточненому плані того ж О.Ветринського (рис. 2) [4, зв.].

Первісний вхід до споруди знаходився в тілі північної стіни корпусу і складався з одного маршу сходів. В результаті перебудови корпусу (розширення і надбудови другого поверху) у 1873-76рр. було збудовано ще один марш сходів до підземної споруди, вхід було влаштовано з господарчого двору у наземній відокремленій будівлі [9, 126].

На сьогодні **підземна споруда № 16а** – складова частина комплексу пам'яток архітектури Верхньої лаври, розташована під південною частиною корпусу № 7 і не співпадає з його фундаментами. Глибина закладання споруди – біля 4,5м. Вхід до споруди знаходиться у цегляній прибудові до західного фасаду корпусу. Об'єм споруди умовно можна поділити на вхідну сходову галерею, основне приміщення, північне відгалуження. Стіни споруди цегляні, потиньковані, склепіння – циліндричні цегляні, потиньковані, підлога – цегляна, у відгалуженні ґрунтова. Мурування рядове, виконане червоною цеглою XVII ст. ? (розміри 29,0-29,5x14-15,0x5,5-6,5см) на вапняному розчині зі швом товщиною 1,5-3,0см.

Основне приміщення у плані прямокутної форми, розміри: 9,2x4,11м, перекрите циліндричним склепінням. Приміщення поділене на дві рівні частини підпружною аркою, яка спирається на пілони. В підмурках південної

стіни нижче підлоги на відстані 1,35м від західної стіни влаштовано проріз з арковим завершенням в півцеглини, який закладено цеглою. До прорізу ведуть сходи (4 сходинки), розташовані у прямку (в минулому тут був вхід в недосліджену, ймовірно, забучену, підземну споруду). У східній стіні південної частини приміщення на висоті близько 1,5м від підлоги починається похилий склепінчастий канал (? вентиляційний), який досліджено на 1,83м у східному напрямку. У західній стіні південної частини приміщення влаштовано дві ніші з пласким ? перекриттям та мурованою задньою стінкою.

Північне приміщення являє собою слабо похилу склепінчасту галерею з цегли, має розміри 8,9x0,9-1,6x1,9м. Стіни та склепіння, потиньковані. В східній стіні спостерігаються залишки цегляної конструкцію невідомого призначення, розміри 1,5x0,45м на висоту 0,5м від рівня підлоги.

Підземна споруда № 16 розташована під північною частиною корпусу № 7, знаходиться в межах фундаментів і фактично є підвалом. Вхід до споруди знаходиться у цегляній прибудові до західного фасаду корпусу. Об'єм споруди умовно можна поділити на вхідну галерею, коридор, основне та північне приміщення. Стіни споруди цегляні, потиньковані, склепіння – цегляні, потиньковані, підлога – ґрунтова. Мурування рядове, виконане цеглою XVIII ст. (розміри 28,0-29,5x15,0x5,0-5,5см) на вапняному розчині зі швом товщиною 1,5-3,0см.

Вхідна галерея орієнтована захід-схід, умовно поділяється на сходову галерею (східна частина якої виходить за межі корпусу) та привхідне приміщення.

Коридор має розміри 6,7x1,08-1,22x1,9(h)м, орієнтований північ-південь. Стіни та склепіння цегляні, потиньковані. У західній стіні влаштовано дві ніші, на висоті 0,2м від підлоги з арковим завершенням та ґрунтовою задньою стінкою. У східній стіні влаштовано одну нішу розмірами з арковим завершенням та задньою ґрунтовою стінкою на висоті 0,22м від підлоги. У південній частині коридору, перед входом до основного приміщення у стінах улаштовано паз, де знаходяться залишки дерев'яної дверної коробки. З північного боку від дверної коробки, тобто з боку коридору у східній та західній стінах улаштовано прорізи розмірами 0,15x0,16м, за якими на довжину (відстань) 1,63м та 0,7м у східному та західному напрямках, відповідно вимурувані цеглою канали для засуву? (не зберігся, конструктивно такі елементи можна влаштувати лише відкритим способом).

Північне приміщення має розміри 3,04x1,25x1,97-2,9(h)м. У східній та західній стінах влаштовано прямокутні ніші та вентиляційний канал.

Склепіння приміщення похиле, знижується у бік коридору – можливо до відбудови у 1870-х роках слугувало входом до споруди.

Основне приміщення первісно було прямокутне у плані (розміри 4,5x5,4м) цегляне, потиньковане та перекрите складним зімкненим циліндричним склепінням (висота 2,1м), що спираються на центральний, квадратний в плані пілон (1,4x1,4м), укріплений підпружними арками в пів цеглини. Вхід до приміщення з коридору у вигляді аркового прорізу розташований у східній частині північної стіни. У стінах основного приміщення влаштовано п'ять габаритних ніш, розмірами близько 2,0x1,0x1,2(h)м, з арковим завершенням та задніми стінками обличкованими цеглою, на висоті 0,2м від підлоги, що, можливо, є розвантажувальними арками. Південну нішу у західній стіні на даний час закладено цеглою, крізь заклад та склепіння ніші влаштовано канал для світлового вікна, шириною 0,9м. У південній частині східної стіни у ніші, розташований на висоті 1,2м від підлоги, влаштовано вентиляційний канал (йде в східному напрямку цегляний, похилий, склепінчастий, довжиною біля 4,5м, перетином 0,6x0,75м). У північній частині східної стіни влаштовано дверний арковий проріз, перетином 0,7x1,75м. За прорізом у південному напрямку, уздовж східної стіни основного приміщення розташована похила склепінчаста галерея (сходи збереглись частково), яка слугувала виходом до внутрішніх приміщень корпусу.

Таким чином, ми маємо дві несхожі за конструктивними особливостями підземні споруди, які, вірогідно, збудовані у різні часи.

Ще одне підземне приміщення, що на сьогодні розташоване під корпусом №8 (проскурня), належало будинку, спорудженому на початку XVIII ст. З давніх часів саме на цьому місці була лаврська пекарня і підземна споруда слугувала, вірогідно, складським приміщенням. На плані 1638р. А. Кальнофойський відобразив її у вигляді видовженого прямокутного дерев'яного будинку з двосхилим дощатим дахом, фасад якого звернутий до Успенського собору. Точно не встановлено, коли саме дерев'яну споруду замінили кам'яною. Вірогідно, до пожежі 1718р. вже існувала кам'яна пекарня, яка менше від інших споруд постраждала від пожежі, оскільки архівні документи 1727р. інформують тільки про те, що пекарню «поправляли», а не відбудовували [5]. Пожежа суттєво не позначилася на стані підземної споруди, більш значного впливу на стан споруди завдавали особливості розташування будинку проскурні на зсувонебезпечній ділянці схилу пагорбу Верхньої Лаври.

Так, в 1792 році, коли у стінах друкарні з північного боку на ділянці, що прилягає до будинку проскурні, були помічені тріщини, одним з чинників

появи яких визначили наявність підвалів під спорудою. У 1793р. за проектом військового інженера Карла де Шардона, під час укріплення фундаментів друкарні, відбулось перепланування підвалу (з'явився північний хід, а у товщі східної стіни та її зовнішньої прикладки було прорізано новий вхід до споруди) [6]. Використання підвалу тривало до капітального ремонту 60-тих рр. XIX ст. (пожежа 1859р.), коли було зведено другий поверх друкарні, а її корпус об'єднано в один масив з проскурнею – підвал було засипано.

Повторно **підземна споруда № 34** (за сучасною нумерацією) відкрита під час проведення ремонтних робіт у січні 2003р. Сучасний вхід до споруди знаходиться у напівпідвальному поверсі корпусу № 8. Об'єм споруди умовно можна поділити на вхідну і північну галереї та основне приміщення Стіни та склепіння споруди цегляні, підлога – ґрунтова (цегляна втрачена), у вхідній галереї – цегляна. Мурування стін споруди складено сіро-жовтою цеглою (29,0x15,0-16,0x5,0-6,0см) на вапняному розчині та потиньковане. Потужність циліндричного склепіння споруди дорівнює довжині цеглини.

Вхідна сходовая галерея похила, орієнтована захід-схід. Частково відновлена в процесі реставраційних робіт сучасною цеглою у 2003р. Стіни та склепіння цегляні, потиньковані. Розміри галереї наступні: довжина – 3,0м, ширина – 0,9м, висота – 1,7-1,9м, сходи з жовто-сірої цегли (32,0x14,0-15,0x5,5-6,0см).

Основне приміщення цегляне, прямокутне у плані, розмірами 4,17x3,55м, зорієнтоване захід-схід, висотою 2,28м та склепінчастим циліндричним перекриттям, яке опирається на північну та південну стіни. В східній частині північної стіни споруди розташовано мурований цеглою проріз з арковим завершенням та розпалубкою в склепінні над ним,, розмірами 1,02 x1,5м на висоті 0,2м від підлоги. В західній стіні під склепінням по центральній вісі улаштовано проріз. Ширина прорізу – 0,85м, висота – 0,98м. Цегляна склепінчаста галерея, що йде за ним в західному напрямку (простежено на 3,0м) підіймається вгору під кутом біля 30°, ймовірно, слугувала отвором для подачі вантажу (мішків з мукою). З середини галерея потинькована вапняним розчином. У центральній частині східної стіни влаштовано проріз, розмірами 0,97x1,9м на висоті 0,17м від підлоги з арковим завершенням.

Північна галерея слугувала, ймовірно, первісним входом до споруди. На даний момент довжина її становить 2,3м (далі – заповнення ґрунтом та заклад сучасно цеглою). Ширина ходу – 1,03м, висота – близько 1,9м.

Наявність суто господарських конструктивних елементів свідчить на користь визначення призначення споруди як господарського, а саме продуктового льоху.

Окрім того на планах Києво-Печерського монастиря другої половини XVIII ст. вздовж східної частини оборонних лаврських мурів позначено кілька споруд господарчого призначення, зокрема льодовні, що знаходилися неподалік від проскурні і мали назву «полатнический ледник» та «ледник при просфорне».

Таким чином, формування комплексу підземних споруд, здійснювалось протягом XVII-XVIII ст.ст. (тобто підземні споруди будувались неодноразово) і архітектурно та конструктивно було обумовлене специфікою галузевої діяльності Економічного відомства, реконструювались та пристосовувались до потреб наземних новобудов у другій половині XIX ст., що на той момент виокремилось у північно-східній частині території монастиря.

Підземна споруда № 16а, на нашу думку, існувала принаймні у 1638р. під друкарнею і мала значно більші розміри (мала додаткові приміщення, можливо у нижньому ярусі). Під час відбудови корпусу у 1720-х роках була інтегрована у будівлю і в тому ж вигляді проіснувала до пожежі 1872р. У 1873р. перебудована – замуrowаний нижній ярус, південна стіна укріплена додатковим муруванням, вірогідно тоді для укріплення влаштовано підпружну арку посередині основного приміщення. Стосовно функціонального призначення – мала цільове використання, а саме господарське приміщення друкарського відомства.

Підземна споруда № 16 за рядом конструктивних ознак (розміщення в межах фундаментів корпусу, наявність ? розвантажувальних арок у стінах (які фактично є підмурками корпусу), пази для засуву) будувалась одночасно (принаймні не пізніше) з відбудовою корпусу після пожежі 1718р. Можливо первісно мала вхід з північного фасаду. У 1873р. перебудована – основне приміщення укріплене стовпом, склепіння відновлені, влаштовано два нових виходи). Первісно однозначно мала цільове використання – а саме приміщення для збереження цінностей економічного відомства.

Підземна споруда № 34, на нашу думку, вже існувала у 1638р. під пекарнею, під час пожежі збереглася, укріплена і перепланована у 1793р. В такому вигляді проіснувала до ремонту об'єднаної будівлі 1860-х років, під час якого була засипана. Функціональне призначення – господарське приміщення для збереження продуктів харчування, конкретно – борошна.

Аннотация. В работе рассматриваются вопросы формирования комплекса подземных сооружений Экономического подворья. Авторами детально раскрыты вопросы функциональной принадлежности сооружений (целевые и хозяйственные) в соответствии с их архитектурно-

конструктивними особенностями и в контексте развития наземного строительства.

Ключевые слова: Киево-Печерская Лавра, подземное сооружение, конструктивные особенности, функциональное назначение.

Abstract. The article deals with the questions of the complex formation of the underground constructions of the Economic farmstead. The authors have in details opened questions of functional accessory of constructions (target and economic) according to their architectural design features and in the context of development of land construction.

Key words: Kiev-Pechersk Lavra, underground construction, design features, functional purpose.

Література

1. Болховитинов Е. Описание Киево-Печерской лавры. – К., 1831 – 323с.
2. Сіткарьова О.В. Формування архітектурного ансамблю Києво-Печерської Лаври XVII-XX ст. // Частина II. Ансамбль Києво-Печерської лаври за доби гетьманів І. Скоропадського та Д. Апостола. Історичний, архітектурний та мистецький контекст. – К.: Музична Україна, 2006. – 223 с.
3. Чередниченко Є.Ф. Архітектура та функціональне призначення підземних споруд Верхньої Лаври // Зб. наук. праць. Могилянські читання 2005. – К., 2006 – С. 539 – 554.
4. Фонди НКПІКЗ. – КПЛ-П – 1565.
5. ЦДІАК України, ф.128., оп.1 заг., од.зб. 18.
6. ЦДІАК України, ф.128, оп.1 друк., од.зб. 252.
7. ЦДІАК України, ф.128, оп. 1заг., од.зб. 788.
8. ЦДІАК України, ф. 128, оп. 1заг., од.зб. 2631.
ЦДІАК України. ф. 128, оп. 1 заг., од.зб. 2632.

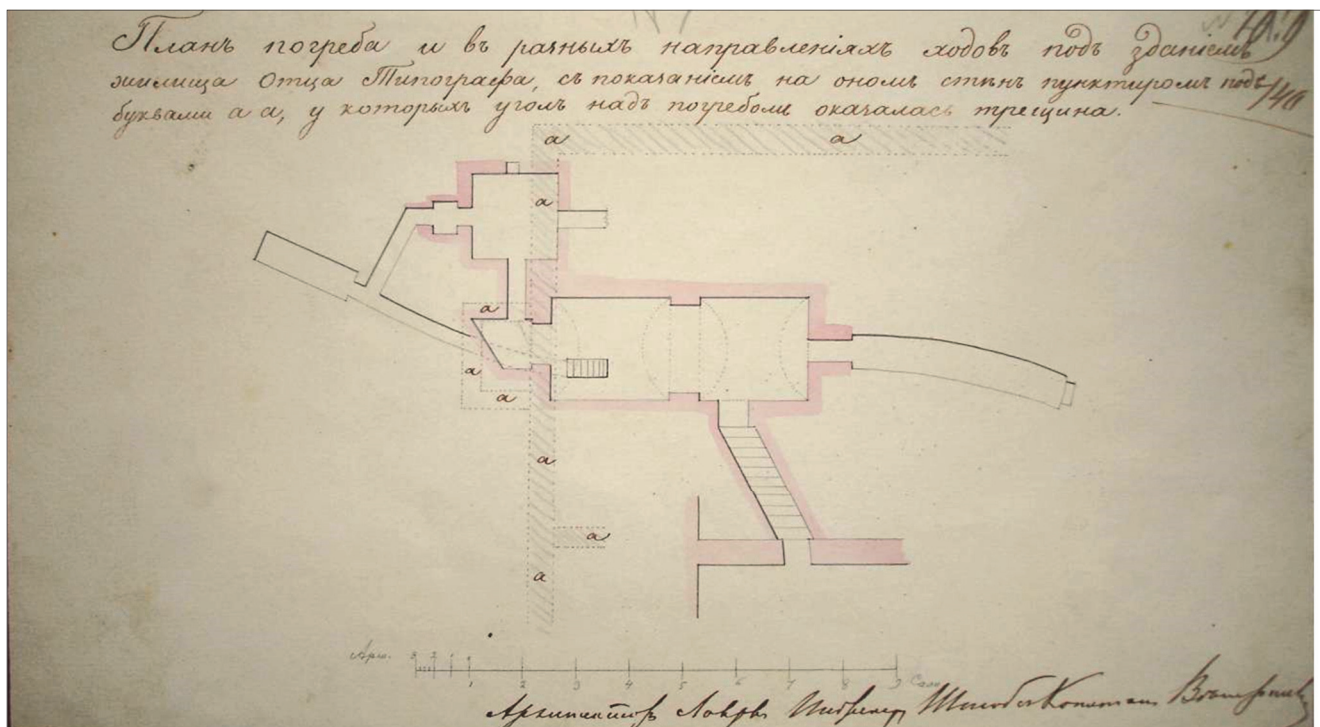


Рис 1.

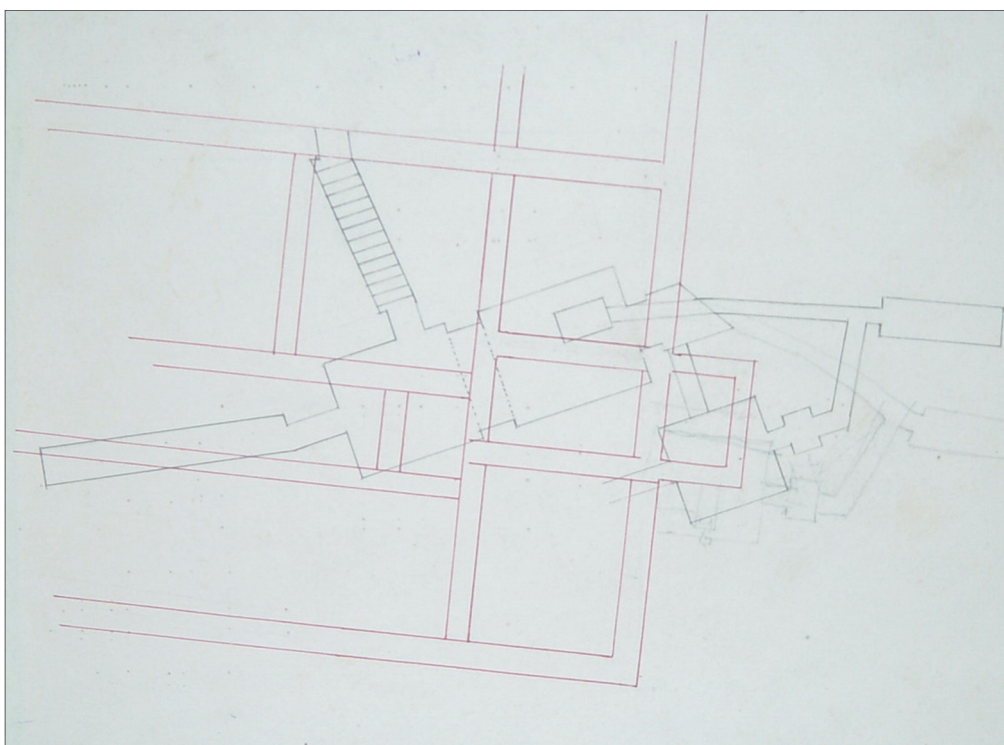


Рис. 2.