

КИЇВСЬКИЙ НАЦІОНАЛЬНИЙ УНІВЕРСИТЕТ БУДІВНИЦТВА І АРХІТЕКТУРИ

Кваліфікаційна робота на здобуття освітнього ступеня магістр
на тему:

**«ОСОБЛИВОСТІ ЛАНДШАФТНО-ПЛАНУВАЛЬНОЇ ОРГАНІЗАЦІЇ
МІСЬКИХ БАГАТОФУНКЦІОНАЛЬНИХ ПАРКІВ В ІСТОРИЧНОМУ
СЕРЕДОВИЩІ (НА ПРИКЛАДІ ПАРКУ «ІНСТИТУТСЬКИЙ ГАЙ»
У М. ПОЛТАВІ)»**

Виконала: студентка групи МБм-23-1Б
191 «Архітектура та містобудування»,
Освітньо-наукова програма «Містобудування»
(шифр і назва спеціальності, освітньо-наукової програми)

Кривошта Ніна Іванівна

Керівник: канд. арх., доц. Войко Наталія Юріївна

Рецензент: д-р арх., проф. Яценко Віктор Олександрович

Загальний обсяг роботи 15 аркушів формату А1, пояснювальна записка 194 с.

Київ – 2025 р

Актуальність теми атестаційної роботи:

Одна з головних проблем України — руйнування природно-заповідного фонду. Щороку стан парків погіршується, деякі з них перебувають у критичному стані. Натомість перевага надається будівництву житлових і виробничих об'єктів, що витісняє природу з міського простору. Історичні місця занедбані, часто недооцінені через брак інформації про їхнє значення.

Створення міських парків в історичних середовищах може покращити екологічний стан, зберегти архітектурну та культурну спадщину та інформувати громадськість про історію міста. Такі парки можуть стати туристичними центрами, що сприятимуть розвитку туризму й економіки міста.

Мета дослідження:

Дослідити особливості ландшафтно-планувальної організації міських багатофункціональних парків в історичному середовищі.

Наукова новизна:

- вперше отримано модель ландшафтно-планувальної організації паркового середовища багатофункціонального парку в середмісті історичних міст;
- запропоновано розширення сфери використання існуючих методів проєктування парків.

Об'єкт дослідження: міські багатофункціональні парки в історичному середовищі.

Предмет дослідження: особливості ландшафтно-планувальної організації міських багатофункціональних парків в історичному середовищі.

Задачі дослідження:

- проаналізувати досвід ландшафтно-планувальної організації міських багатофункціональних парків в історичному середовищі
- визначити теоретичні передумови ландшафтно-планувальної організації багатофункціональних парків у середмісті історичних міст
- розробити пропозиції з ландшафтно-планувальної організації парку в м. Полтаві

Методи дослідження:

- дослідження літературних джерел;
- методи класифікації інформації;
- метод моделювання;
- метод експериментального проектування (пропозиції з ландшафтно-планувальної організації парку в м. полтаві).

Структура атестаційної роботи:

Магістерська робота складається з п'яти розділів: аналітичного, теоретичного, експериментального, а також з розділів «Естетика містобудування» та «Цивільний захист». Кожний розділ містить три параграфи і висновки. Після загальних висновків розміщується список використаних джерел. Додатки включають завдання на проектування, зображення проєктної частини, сертифікати і довідки.

РОЗДІЛ 1. ДОСВІД ЛАНДШАФТНО-ПЛАНУВАЛЬНОЇ ОРГАНІЗАЦІЇ МІСЬКИХ БАГАТОФУНКЦІОНАЛЬНИХ ПАРКІВ В ІСТОРИЧНОМУ СЕРЕДОВИЩІ

1.1. Теоретичні передумови інтеграції природних ландшафтів в історичне міське середовище

1.2. Досвід організації багатофункціональних парків в історичних містах

1.3. Фактори і умови проектування парків в історичному контексті сучасних міст

Цей розділ містить теоретичні висновки, аналіз міжнародних практик та фактори впливу на проектування парків в історичних містах.

РОЗДІЛ 2. ТЕОРЕТИЧНО-ПЕРЕДУМОВИ ЛАНДШАФТНО-ПЛАНУВАЛЬНОЇ ОРГАНІЗАЦІЇ БАГАТОФУНКЦІОНАЛЬНИХ ПАРКІВ В ІСТОРИЧНОМУ СЕРЕДОВИЩІ

2.1. Вимоги щодо проектування парків з орієнтацією на ландшафт

2.2. Принципи ландшафтно-планувальної організації міських багатофункціональних парків на рекреаційно-забудованих територіях в історичному середовищі

2.3. Особливості ландшафтно-планувальної організації міських багатофункціональних парків на рекреаційно-забудованих територіях в історичному середовищі

Цей розділ детально розглядає вимоги та принципи організації парків, включаючи функціональну організацію, біодиверситет та ландшафтні умови.

РОЗДІЛ 3. ПРОПОЗИЦІЇ З ЛАНДШАФТНО-ПЛАНУВАЛЬНОЇ ОРГАНІЗАЦІЇ ПАРКУ В М. ПОЛТАВІ

3.1. Аналіз вихідної ситуації

Цей розділ містить аналіз вихідної ситуації парку в м. Полтаві, включаючи плани території та ландшафтні умови.



ОСОБЛИВОСТІ ЛАНДШАФТНО-ПЛАНУВАЛЬНОЇ ОРГАНІЗАЦІЇ МІСЬКИХ БАГАТОФУНКЦІОНАЛЬНИХ ПАРКІВ В ІСТОРИЧНОМУ СЕРЕДОВИЩІ (НА ПРИКЛАДІ ПАРКУ «ІНСТИТУТСЬКИЙ ГАЙ» У М. ПОЛТАВІ)
 ВИКОНАЛА: ст. гр. МБМ-23-16 КРИВОШТА Н.І. КЕРІВНИК: канд. арх., доц. ВОЙКО Н.Ю. РЕЦЕНЗЕНТ: д-р арх., проф. ЯЦЕНКО В.О.



ФРАГМЕНТ ПРОЕКТНОГО ПЛАНУ З ДЕТАЛЬНОЮ РОЗРОБКОЮ ОЗЕЛЕННЯ І ВЛАЗОУСТРОЮ ТЕРИТОРІЇ
 М 1 : 5 0 0

УМОВИ ПОЗНАЧЕННЯ

Висота озеленення

Висота озеленення Біологічного

Асортимент озеленення

Цей розділ містить детальний план озеленення та асортимент озеленення парку.

1.1. Теоретичні передумови інтеграції природних ландшафтів в історичне міське середовище.

Історичний контекст та охорона культурної спадщини

ПРИНЦИПИ АРХІТЕКТУРНО-ЛАНДШАФТНОЇ ОРГАНІЗАЦІЇ В УМОВАХ СТАЛОГО РОЗВИТКУ ІСТОРИЧНИХ МІСТ за Єгоровим Ю.І.

МОТИВАЦІЙНІ ПРИНЦИПИ

- принципи гуманізації
- принципи екологізації
- принципи окультурнення життєвого середовища.

ОРГАНІЗАЦІЙНІ ПРИНЦИПИ

- принцип гармонізації природно-ландшафтної, соціальної та архітектурної складових;
- принцип архітектонічності композиційної та стильової узгодженості ландшафту та архітектури;
- принцип збереження та оновлення традиційного характеру середовища.

ДІЯЛЬНІСНІ ПРИНЦИПИ

- принцип домінантності одного з факторів;
- принцип сталості багаторівневої структури міста;
- принцип циклічності сталого розвитку.

РІВНІ ЗБЕРЕЖЕННЯ ОПЗФ ТА ВІДПОВІДНІ ЇМ ЗАСОБИ за Тупісь С.М.

I рівень

Загальноміський створення однієї системи озеленених територій за допомогою зелених коридорів

II рівень

- встановлення зони обмеження господарської діяльності (50 м);
- встановлення зони регулювання забудови (200 м);
- встановлення екостабілізуючої зони охорони ландшафтів.

III рівень

- обмеження господарської діяльності;
- формування об'єднаної охоронної зони для групи об'єктів;
- паспортизація ОПЗФ.

ПРОБЛЕМИ ОХОРОНИ ТА ВИКОРИСТАННЯ ІСТОРИЧНИХ ЛАНДШАФТІВ за Мельничук С.М.

ПРОБЛЕМИ:

- Стрімкий розвиток міст спричиняє деградацію історичних ландшафтів.
- Нове оточення змінює умови, до яких історичні території не встигають адаптуватися.
- Хаотична забудова та розділення територій руйнують цілісність парків.
- Автомобілізація веде до прокладання магістралей через історичні зони.
- Збільшення населення та туризму виснажує ландшафти без належної підготовки.
- Історичні парки стихійно перетворюються на зони масових розваг, втрачаючи автентичність.
- Забруднення повітря, води й ґрунту поступово руйнує історичні ландшафти.

РІШЕННЯ:

- Рекреаційні простори з обмеженими функціями: спокійний відпочинок, прогулянки, огляд експозицій.
- Аналіз ділянки та оточення для розміщення відсутніх зон і доповнення функцій парку.
- Необхідність постійного догляду за ландшафтом.

МЕТОДИЧНІ ПІДХОДИ З ФОРМУВАННЯ РЕКРЕАЦІЙНИХ УТВОРЕНЬ В УМОВАХ ІСТОРИЧНОЇ ЗОНИ НАСЕЛЕНИХ ПУНКТІВ за О. С. Зубричевим, Мухом Т.О.

- Проведення комплексних досліджень перед реконструкцією.
- Аналіз археологічних, історичних, архітектурних та соціально-економічних даних.
- Визначення напрямів реконструкції та необхідних юридичних і фінансових заходів.
- Гармонійне поєднання історичних кварталів із містом.
- Визначення будівель для охорони, умовного захисту або можливого знесення.
- Документування стану перед втручанням.
- Громадське обговорення проектів реконструкції.
- Збереження й утримання історичних споруд.
- Адаптація нових функцій та інфраструктури до історичного середовища.

ФУНКЦІЇ РЕКРЕАЦІЙНИХ ПРОСТОРІВ В МІСЬКОМУ СЕРЕДОВИЩІ за Шушляковою О. С., Ткач В. П.

Інтегративна	Комунікативна	Регулятивна	Світлоглядна
--------------	---------------	-------------	--------------

ПРОБЛЕМИ МІСЬКОГО ПРОСТОРУ ІСТОРИЧНИХ ЦЕНТРІВ МІСТ УКРАЇНИ за Шушляковою О. С., Ткач В. П.

ПРОБЛЕМИ

- втрачено початкове співвідношення архітектурних і природних домінант;
- не цілком реалізовані можливості для досягнення естетичної виразності середовища засобами ландшафтної архітектури;
- недооцінена роль природних елементів міського ландшафту як невід'ємних складових архітектурних ансамблів.

ХІД РІШЕННЯ:

1. Аналіз формування ландшафтно-рекреаційних зон історичних міст за принципами сталого розвитку.
2. Систематизація сучасних підходів до інтеграції природи та антропогенних елементів у міському середовищі.
3. Визначення універсальних і специфічних принципів розвитку рекреаційних територій.
4. Розробка принципів гармонійного поєднання природних і штучних компонентів у рекреаційних зонах.

Стратегії, підходи та принципи в проектуванні міських ландшафтних об'єктів



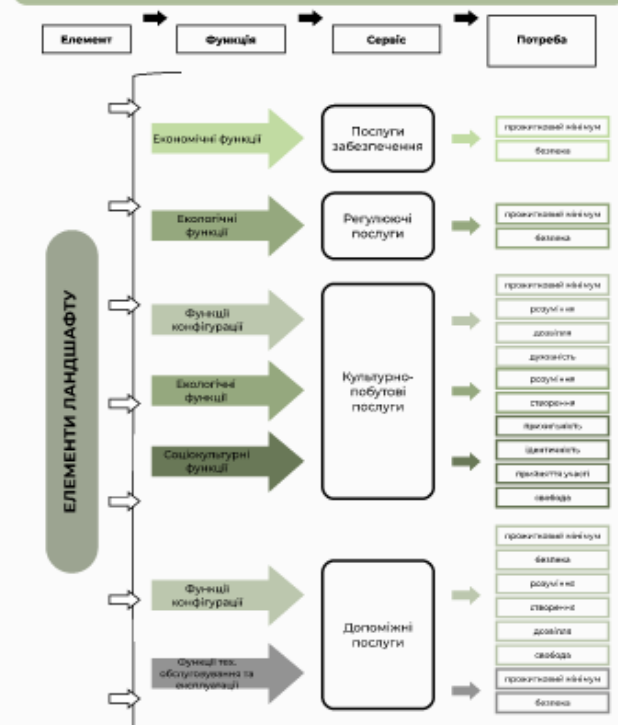
Загальнонаукові методи досліджень

МЕТОДИ ДОСЛІДЖЕННЯ МІСЬКОЇ РЕКРЕАЦІЇ за Мещеряковою О.М., Ідак Ю.В.

Спеціальні методи досліджень



Модель проектування ландшафтного об'єкта за людськими потребами за Dalla Aly, Doaa K. Hassan, Shaimaa Mohamed Kamel, Johannes Hamhaber



Критерії проектування стійких міських парків за Д. Діларго

Зелена інфраструктура	Сади для дощової води, біосмути, біоутримувальні водойми, штучні водно-болотні угіддя, водопропускні плитки.
Доступність для людей з обмеженими можливостями	Фізична активність для всіх вікових груп та рівні можливостей, різноманітні зручності (фонтанчики з водою, місця, пішохідні та безпечні з'їзди, інформаційні знаки), комфортні зони відпочинку.
Створення однієї паркової структури в місті	Мережа взаємопов'язаних вулиць, які враховують пішохідів і велосипедистів, заходи для заспокоєння руху, різні входи до парку, модернізація входів до парків.
Впровадження методів водото-енергозбереження	Системи збору та повільного використання дощової води, розумне зрошення, водозберігаючі рослини, використання відновлюваної енергії для освітлення та меблів, світлопробні покриття.
Сортування відходів	Центри переробки, компостування твердих відходів парку, виробництво меблів, брунїани та стін із перероблених матеріалів.
Доступ до свіжої, здорової та недорогої їжі	Місцеве сталє виробництво продуктів, громадські сади.
Підтримка та збереження біорізноманіття	Захист міграційних шляхів та місць розмноження диких тварин, створення екологічних коридорів.
Екологічна освіта через практичні заняття	Програми в міських парках, волонтерські ініціативи, навчальні екскурсії, позашкольні заходи, терапевтичні ландшафти та сади здорової.
Забезпечення довгострокового утримання та управління парком	Оцінка наявних ресурсів, пошук способів їх інтеграції в життя громади, залучення нових можливостей для розвитку парку.
Стійкість до катастроф	Міські парки повинні мати багатфункціональне призначення для надзвичайних ситуацій: забезпечення місць для збору, тимчасових укриттів, їжі, води, управління відходами та енергозабезпечення.

СУЧАСНІ ТЕНДЕНЦІЇ В ПРОЄКТУВАННІ БАГАТОФУНКЦІОНАЛЬНИХ ПАРКІВ за Устіною І.І., Шевченко А.В.

- використання сучасних технологій при реновації паркового середовища;
- акцентування на створенні розважального середовища для відвідувачів;
- застосування прийомів геопластики та вертикального планування.

ПРИНЦИПИ РЕНОВАЦІЇ БАГАТОФУНКЦІОНАЛЬНИХ ПАРКІВ за Устіною І.І., Шевченко А.В.

- принцип екологізації паркового простору;
- принцип технологічності простору;
- принцип стійкості паркового простору;
- принцип гармонізації;
- принцип функціональності.

МЕТОДИ РЕНОВАЦІЇ БАГАТОФУНКЦІОНАЛЬНИХ ПАРКІВ за Устіною І.І., Шевченко А.В.

Метод структурної адаптації (приспосовування до сучасних умов)

Реструктуризація та пристосування паркового середовища до сучасних вимог суспільства, в процесі якого природні елементи в своїй більшості лишаються без змін, а штучні елементи середовища підлягають кардинальному оновленню.

Метод природоохоронюваного компромісу (реставрація парку з елементами реконструкції)

Реставрація парку з елементами його екологічної реконструкції, що включає в себе проведення відновлювальних та підтримуючих робіт в питанні паркових споруд, благоустрою та озеленення без надмірного втручання у сформоване паркове середовище

1.2. Досвід організації багатофункціональних парків в історичних містах

Рівнинні парки



Парк «Срібний Кіл», Київ, Україна



Pole Mokotowskie, Варшава, Польща



Biblioteca degli Alberi, Мілан, Італія



Парк Монторнес Норте, Іспанія



Tianlin Park, Шанхай, Китай



Парки, які розміщені на активному рельєфі



Парк Удаан ,Удайпур, Індія



Jingyue Central Park, Чанчун, Китай



Park of Memories Aš, Радніце, Чехія



Парк «Жовтневий», Чернівці, Україна



Grønningen-Bispeparken Climate Park, Копенгаген, Данія



1.3. Фактори і умови проектування парків в історичному контексті сучасних міст



Проектування парку в історичному середовищі потребує аналізу розташування, масштабу ділянки, природних компонентів і функціональної структури міста. Головні входи мають відповідати потокам людей, а територія – бути зручною для громадського транспорту, велосипедистів і пішоходів.

Містобудівні



Парки повинні компенсувати вплив урбанізації, поглинаючи CO₂, забезпечуючи тінь і охолоджуючи міські простори. Важливо зберігати природні ресурси ділянки – водойми, дерева, рельєф – для мінімізації штучних втручань. Рациональне використання водних ресурсів включає збір дощової води, біоочисні зони та дренажні системи для запобігання затопленням. Енергоефективність забезпечують сонячні панелі та енергозберігаюче освітлення. Біорізноманіття підтримується висадженням місцевих рослин, що створює середовище для птахів і комах.

Екологічні



Парки сприяють економічному розвитку, залучаючи туристів і створюючи робочі місця – від будівництва до щоденного утримання. Можливе розміщення комерційних об'єктів (кафе, прокат, атракціони), що забезпечує додатковий дохід для утримання парку.

Економічні

Умови

Історичні



При створенні парку важливо враховувати історію місцевості, інтегруючи архітектурні та природні елементи у простір. Збереження старих будівель, дерев і ландшафтів підкреслює історичну цінність. Парки можуть включати тематичні зони, екскурсійні маршрути та інформаційні стенди, що розповідають про важливі події та культурну спадщину.

Природоохоронні



При проектуванні парку необхідно враховувати природоохоронний статус території, що може накладати обмеження. Важливо дотримуватися зон охорони пам'яток, які регламентують забудову та використання простору. До них належать:

- Охоронна зона
- Зона регулювання забудови
- Зона охоронюваного ландшафту
- Зона охорони археологічного шару

Інженерно-технічні



Проектування парку на складному рельєфі потребує укріплення схилів (геотекстиль, габіони, підпірні стінки) для запобігання зсувам та ерозії. Важливе значення має ефективне водовідведення – дренажні канали, підземні труби, штучні водойми. Необхідний постійний моніторинг стану ґрунту та дренажних систем для своєчасного усунення проблем.

Фактори

Естетичні



Парк має гармонійно поєднувати природні й архітектурні елементи, віддзеркалюючи історичний стиль міста. Використання якісних матеріалів, збалансованої палітри та продуманого ландшафтного дизайну забезпечує його естетичну привабливість і інтеграцію в міський простір.

Соціальні



Парк є місцем для спілкування, дозвілля та культурних заходів, сприяючи інтеграції різних соціальних груп. Він має бути доступним для всіх, включаючи людей з обмеженими можливостями. Важливо забезпечити зони для активного та тихого відпочинку, простори для масових заходів, спортивні та рекреаційні майданчики. Безпека та комфорт відвідувачів гарантуються продуманим освітленням, доступом до вбиралень і пунктів охорони.

Містобудівні

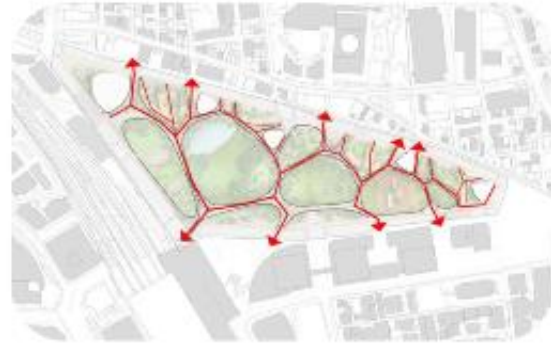


Парк має бути розташований у доступній зоні, з урахуванням транспортної інфраструктури, житлових масивів і громадських просторів. Локація визначає його аудиторію та рівень соціальної активності. Важливо забезпечити багатфункціональність простору для різних груп користувачів.

2.1. Вимоги щодо проектування парків з охоронюваним ландшафтом

Функціонально-планувальна організація

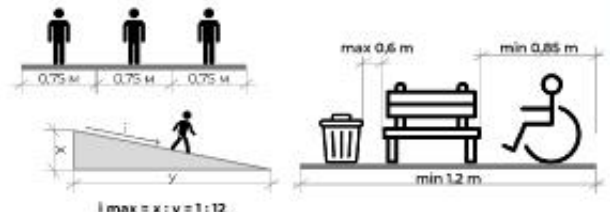
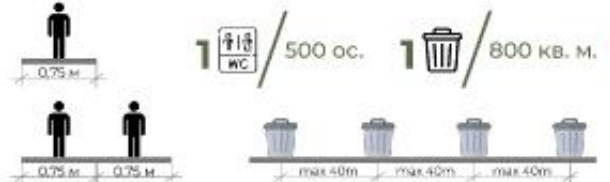
- Зона культурно-масових заходів 4-7%
- Зона тихого відпочинку та прогулянок 50-55%
- Зона культурно-просвітніх заходів 3-6%
- Зона відпочинку дітей 5-10%
- Культурно-оздоровча зона 10-20%
- Господарська зона 15%



Благоустрій та озеленення

Елементи благоустрою

- Парк $S \geq \min 2 \text{ га}$
- Сквер $S \geq \min 0,05 \text{ га}$
- Сад $S \geq \min 1,5 \text{ га}$



ПОКРИТТЯ ДОРІЖОК

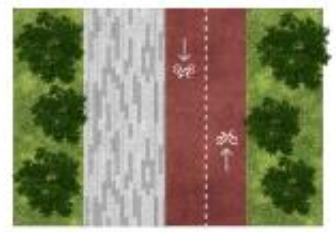
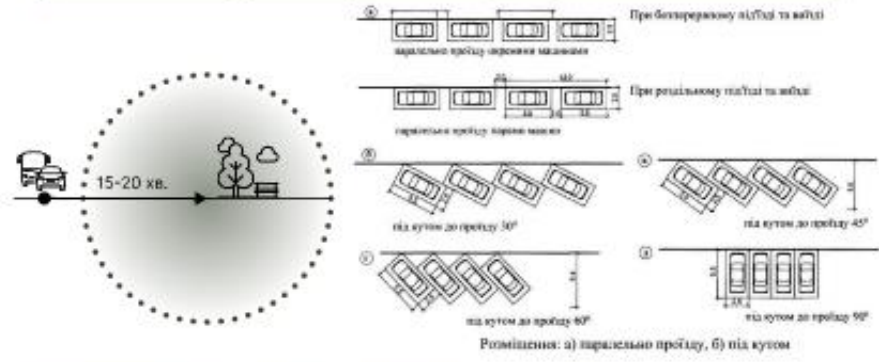
max 100m max 100m

1-2%

Соціальна інфраструктура



Транспортне обслуговування



Охорона ландшафтів



В зоні охоронюваного ландшафту

Забораються

- будівництво, яке негативно впливає та змінює характер природного та історичного ландшафту;
- будівництво нових житлових утворень та промислових підприємств;
- розміщення будівництва капітальних споруд у прибережних захисних смугах водних об'єктів, окрім тих, що споруджуються згідно чинного водного законодавства.

Допускається

- господарська діяльність, що не порушує характер ландшафту;
- зведення окремих нових будівель та реконструкція існуючих, що не порушують цінних якостей ландшафту;
- використання відкритих галявин та луки для епізодичних масових свят та гулянь з встановленням тимчасових збірних споруд;
- створення лукопарків та гідропарків з відповідними технічними заходами та впорядкуванням, що не впливають негативно на ландшафт та не змінюють його характеру.

Забезпечується

- оцінка природного стану, збереження, відновлення цінних природних і пейзажних якостей;
- збереження регулювання рослинності, захист щодо зміцнення берегових територій, сільсько-лісової, нейтральної ділянок у зоні будівництва і споруд, що спотворюють історичний ландшафт;
- розробка проектів реставрації, реабілітації та пристосування, реконструкції, нового будівництва об'єктів відповідно до законодавства, державних стандартів, норм та правил.

Функціональна диференціація території



Вхідна зона

Входи в парк мають бути розташовані біля вулиць, переходів і вулиць з інтенсивним рухом. Вхідна зона має виділятися благоустроєм, бути освітленою та містити велопаркову, смітнич та інформаційний стенд. Головна функція – організація потоку відвідувача.



Рекреаційна зона

Озеленена територія для відпочинку, що займає найбільшу частину парку. Вона сприяє оздоровленню, зниженню стресу та відновленню сил. Включає ділянки для пасивного дозвілля, прогулянок і сплячої майданчики, тоді як активні розваги з обладнанням розміщуються в інших зонах.



Ігрова зона

Може включати універсальні та вікові майданчики (до і після 3 років). Обладнання для малюків має бути безпечним, а для старших – активним. Важливі тематичні та природні майданчики з екологічних матеріалів. Ігрову зону розміщують не ближче ніж 25 м від житла та подальше від зон тихого відпочинку, бажано біля входу з боку забудови.



Спортивна зона

Залежить від площі майданчики можуть бути окремими або комбінованими. Важливо дотримуватися безпечних відстаней. Зону розміщують не ближче ніж 25 м від житла, подальше від тихого відпочинку, на рівнинній ділянці без дерев. Майданчики орієнтують з півночі на південь, місця посадок – на схід. Обладнання має бути безпечним і доступним, освітлення – холодним.



Комерційна зона

Включає місця торгівлі та харчування (фудкорт, кав'ярні) і виконує торговельну, кафе-ову та рекреаційну функції. Її розміщують у центрі парку, біля входу або на перехрестях шляхів. Потрібно передбачити комунікації, під'їзди для техніки та місця розвантаження. Якщо проїзд неможливо винести за межі пішохідних зон, його слід відокремити кушами.



Культурна зона

Призначена для виставок, концертів, фестивалів і виступів. Її розташування залежить від рівня шуму, площі та кількості відвідувачів. Важливо забезпечити простір для вільного пересування. Можливе поєднання з комерційною зоною для сезонних заходів. Щоб зменшити шум, зону слід огородити зеленими насадженнями і уникати розміщення біля житлових будинків і зон тихого відпочинку. Також необхідний парад для техніки.



Господарська зона

Призначена для технічного обслуговування парку й закрита для відвідувачів. Тут розміщують склад, ремонтні майстерні та смітничі бази. Зону слід розташовувати поблизу проїзду для зручного доступу техніки.

Принцип гармонізації паркового середовища

Естетично-візуальне сприйняття паркового простору



Стильова єдність ландшафтної композиції



Цілісність паркового середовища та оптимальна організація просторових зв'язків



Принцип збереження історико-культурної спадщини

Використання місцевих рослин в озелененні парку



Виготовлення елементів благоустрою з місцевих матеріалів



Елементи декору (скульптури, інсталяції, панно)



Використання орнаментальних мотивів в елементах благоустрою



Інтеграція елементів культурних традицій, обрядів та ремесла в концепцію парку



Принцип екологізації паркового простору



збереження та відновлення природних екосистем



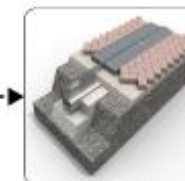
застосування екологічних матеріалів



зменшення негативного впливу людини



збереження та розширення біорізноманіття



раціональне використання природних ресурсів (збір води)



раціональне використання природних ресурсів (сонячна енергія)

Принцип інклюзивності в сфері паркового благоустрою



2.3. Особливості ландшафтно-планувальної організації міських багатофункціональних парків на рекреаційних озеленених територіях в історичному середовищі

Врахування історичного контексту та цінність ділянки проєктування та оточуючої території



Врахування транспортної доступності та впорядкування пішохідних зв'язків з можливістю використання немоторизованих видів транспорту



Багатофункціональність паркового простору та адаптивність просторово-планувальної структури



Стильова єдність та цілісність проєктних рішень



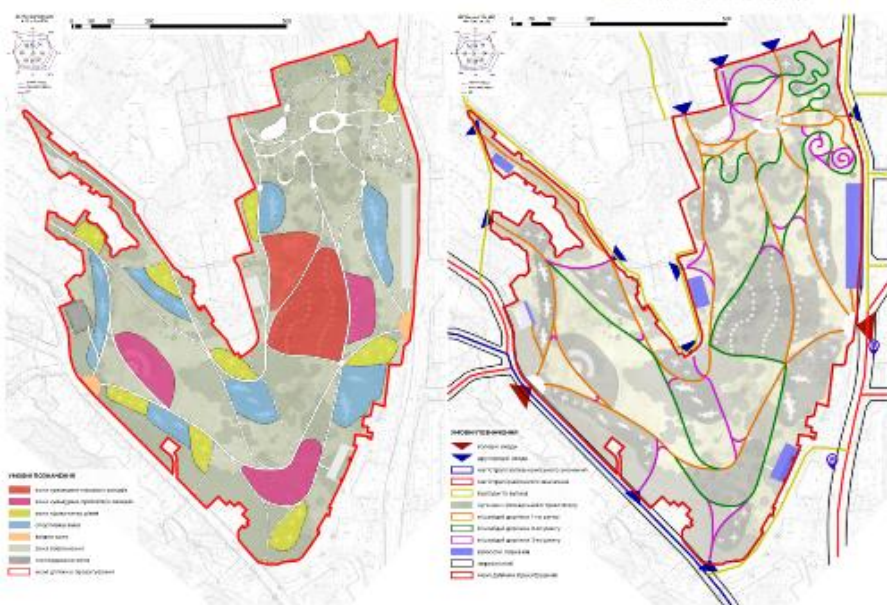
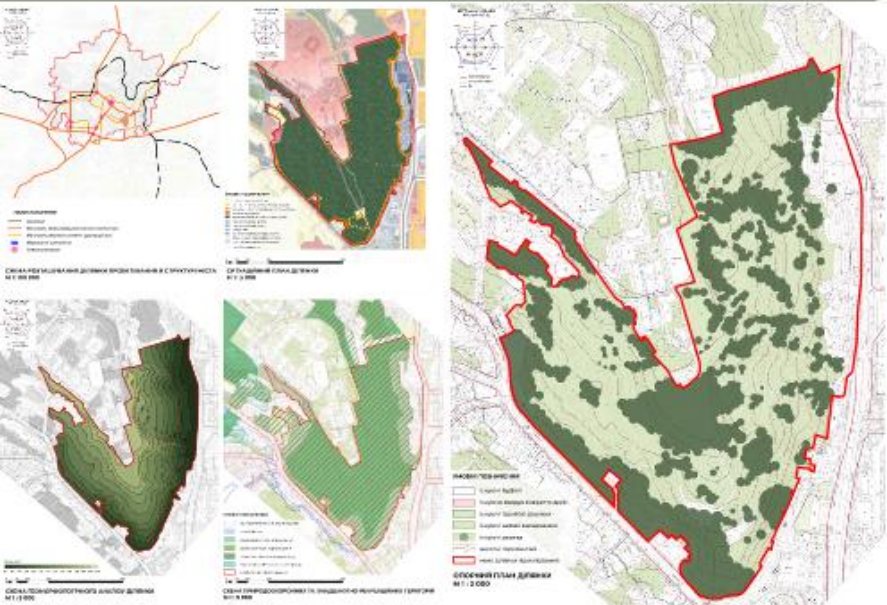
Екологічна спрямованість ландшафтних рішень



Забезпечення соціальної взаємодії та активного відпочинку відвідувачів



3.1. Аналіз вихідної ситуації

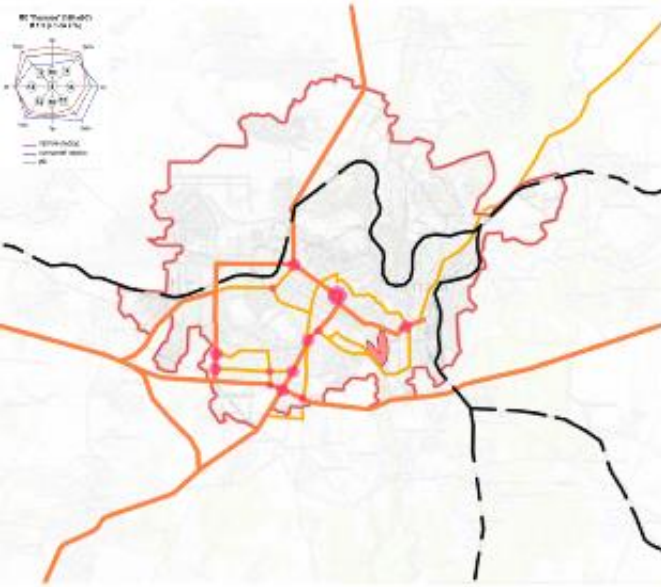


ОСОБЛИВОСТІ ЛАНДШАФТНО-ПЛАНУВАЛЬНОЇ ОРГАНІЗАЦІЇ МІСЬКИХ БАГАТОФУНКЦІОНАЛЬНИХ ПАРКІВ В ІСТОРИЧНОМУ СЕРЕДОВИЩІ (НА ПРИКЛАДІ ПАРКУ «ІНСТИТУТСЬКИЙ ГАЙ» У М. ПОЛТАВІ)
 ВИКОНАЛА: КРИВОШТА Н.І. КЕРІВНИК: ВОЙКО Н.Ю. РЕЦЕНЗЕНТ: УСТИНОВА І.І.



ГЕНЕРАЛЬНИЙ ПЛАН
М 1:1 000

3.1. Аналіз вихідної ситуації



- УМОВНІ ПОЗНАЧЕННЯ**
- Залізниці
 - Магістраль загальноміського значення (допоміжні вулиці)
 - Магістраль районного значення (артерії вулиці)
 - Маршрутні магістралі
 - Поквартальні вулиці



- УМОВНІ ПОЗНАЧЕННЯ**
- найбільш цінні ділянки
 - озеленення, експлуатація діючих скверів
 - озеленення-проектно-планувальні зони
 - територія скверів
 - зони озеленення оздоровчого характеру
 - рекреаційні території
 - озеленення вулиць
 - склади, будівлі
 - озеленення територій підприємств
 - озеленення територій підприємств
 - інші об'єкти озеленення
 - інші об'єкти озеленення
 - інші об'єкти озеленення

ГЕНЕРАЛЬНИЙ ПЛАН ДІЛЯНКИ
М 1 : 5 000

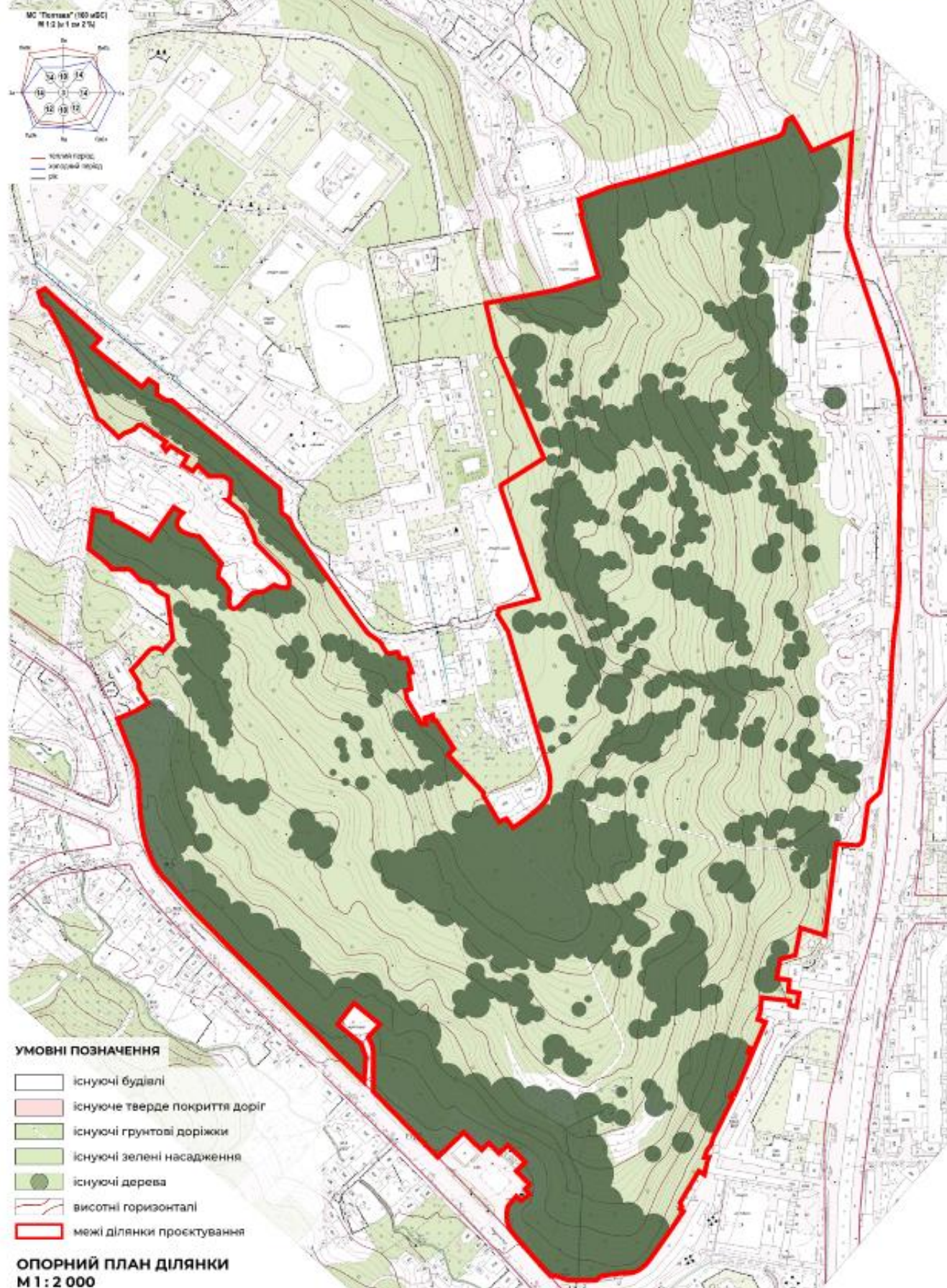
СХЕМА РОЗТАШУВАННЯ ДІЛЯНКИ ПРОЕКТУВАННЯ В СТРУКТУРІ МІСТА
М 1 : 100 000



- УМОВНІ ПОЗНАЧЕННЯ**
- поздовжня/поперечна сітка водотоків
 - вода об'єкти
 - озеленення на схилі, протекання
 - озеленення на дні, експлуатація
 - зони охороняваного ландшафту
 - територія для ефективного зах. фінансу
 - інші ділянки озеленення

СХЕМА ПРИРОДООХОРОНИХ ТА ЛАНДШАФТНО-РЕКРЕАЦІЙНИХ ТЕРИТОРІЙ
М 1 : 5 000

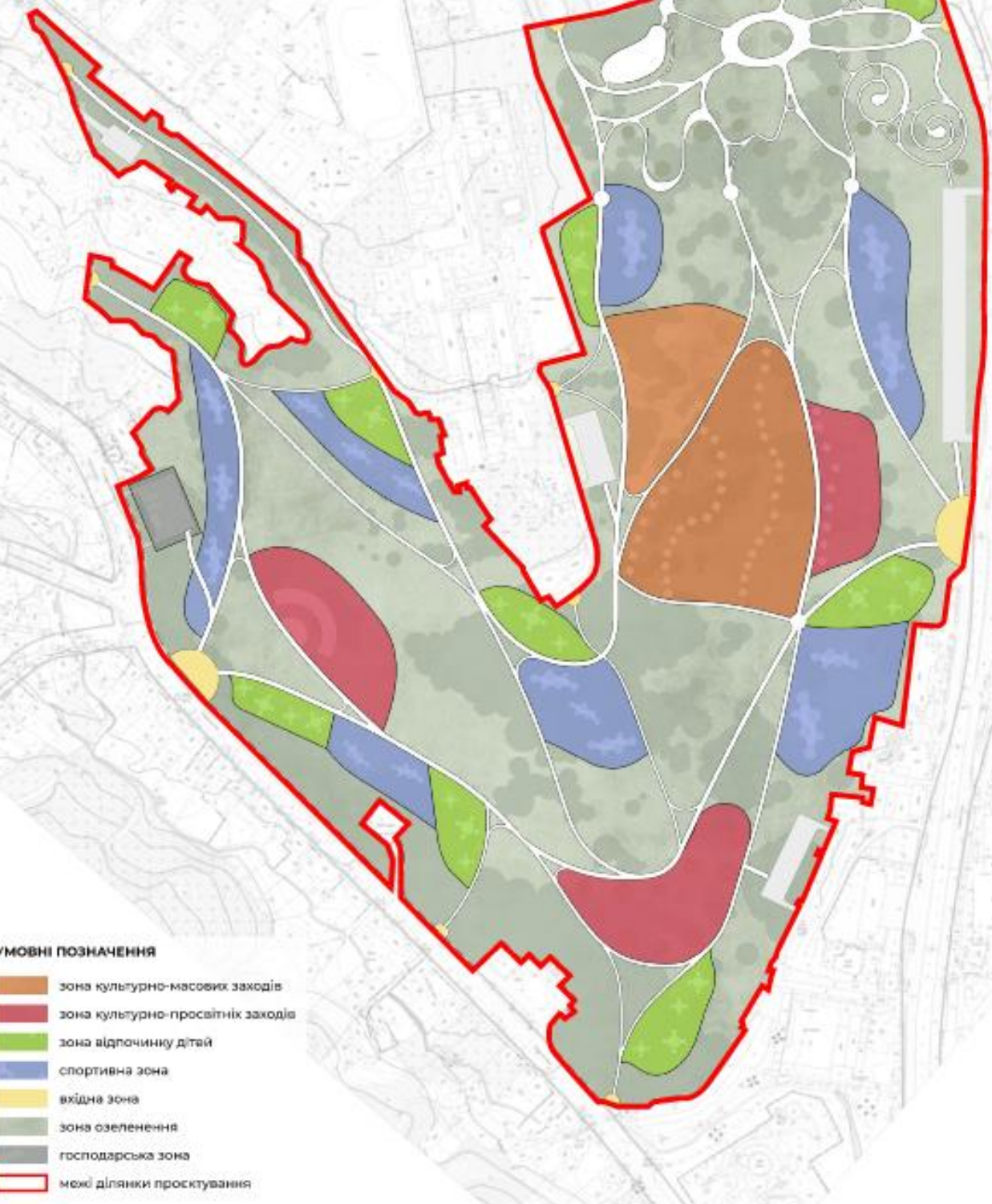
СХЕМА ГЕОМОРФОЛОГІЧНОГО АНАЛІЗУ ДІЛЯНКИ
М 1 : 5 000



- УМОВНІ ПОЗНАЧЕННЯ**
- існуючі будівлі
 - існуюче тверде покриття доріг
 - існуючі ґрунтові доріжки
 - існуючі зелені насадження
 - існуючі дерева
 - висотні горизонталі
 - межі ділянки проєктування

ОПОРНИЙ ПЛАН ДІЛЯНКИ
М 1 : 2 000

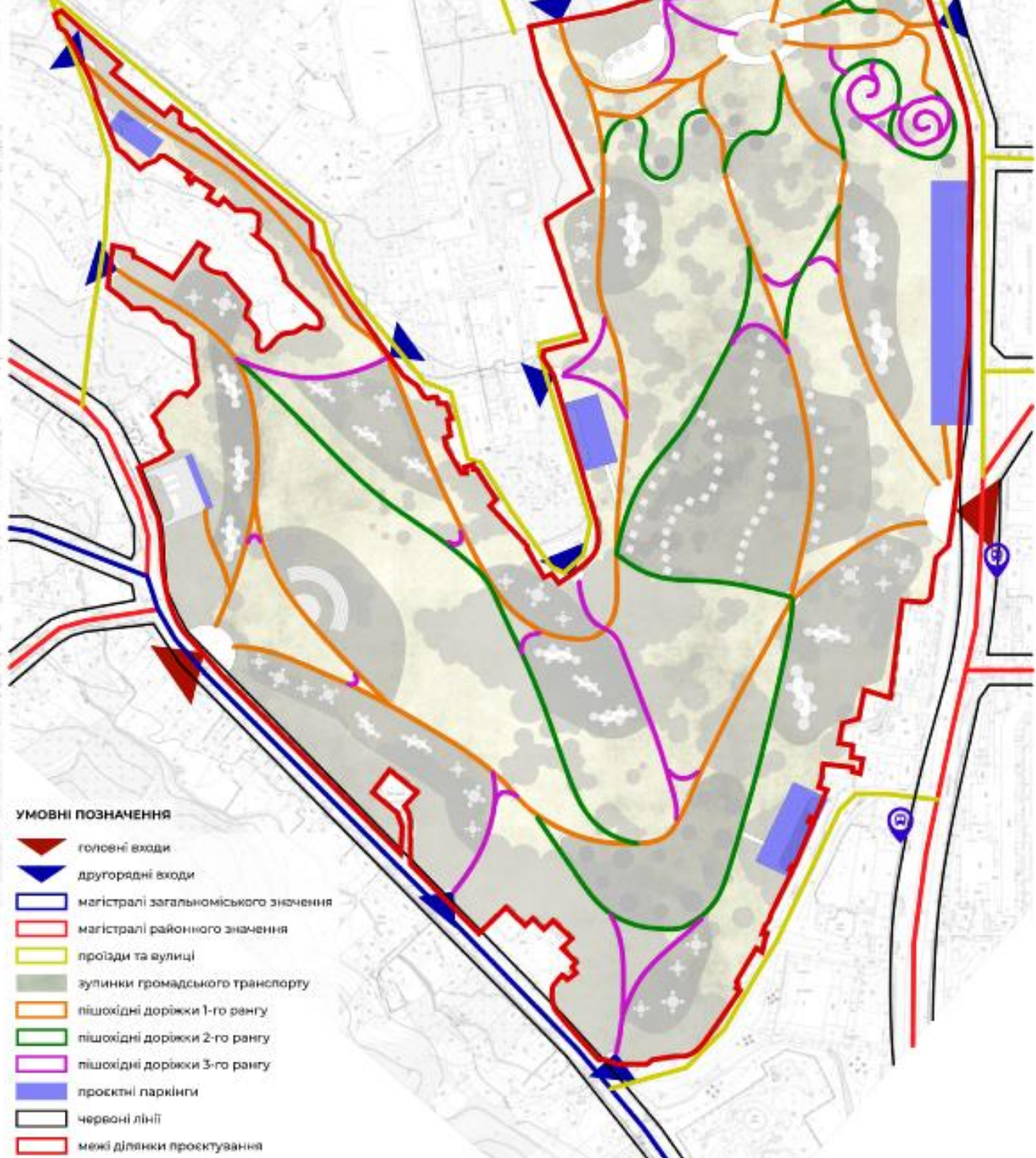
МС "Тернопіль" (109 мБС)
 М 1:2 (з 1 по 2 кв.)



- УМОВНІ ПОЗНАЧЕННЯ**
- зона культурно-масових заходів
 - зона культурно-просвітніх заходів
 - зона відпочинку дітей
 - спортивна зона
 - вхідна зона
 - зона озеленення
 - господарська зона
 - межі ділянки проєктування

СХЕМА ФУНКЦІОНАЛЬНОГО ЗОНУВАННЯ ТЕРИТОРІЇ
 М 1:2 000

МС "Тернопіль" (109 мБС)
 М 1:2 (з 1 по 2 кв.)

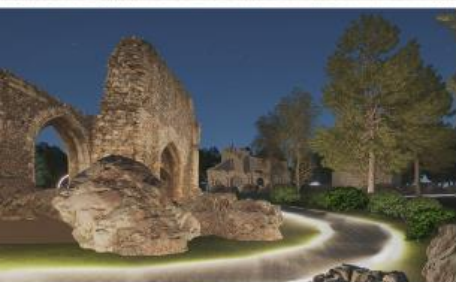


- УМОВНІ ПОЗНАЧЕННЯ**
- ▲ голосні входи
 - ▲ другорядні входи
 - магістралі загальноміського значення
 - магістралі районного значення
 - проїзди та вулиці
 - зупинки громадського транспорту
 - пішохідні доріжки 1-го рангу
 - пішохідні доріжки 2-го рангу
 - пішохідні доріжки 3-го рангу
 - проєктні паркінги
 - червоні лінії
 - межі ділянки проєктування

СХЕМА ТРАНСПОРТНОЇ МОБІЛЬНОСТІ ТА ІНФРАСТРУКТУРИ
 М 1:2 000



РОЗГОРТКА 1-1 (вул. П'яденна)
М 1:1 000



ГЕНЕРАЛЬНИЙ ПЛАН
М 1:1 000



РОЗГОРТКА 2-2 (вул. Чураївни)
М 1:1 000



ФРАГМЕНТ ПРОЕКТНОГО ПЛАНУ З ДЕТАЛЬНОЮ РОЗРОБКОЮ ОЗЕЛЕННЯ І БЛАГОУСТРОЮ ТЕРИТОРІЇ
М 1:500



УМОВНІ ПОЗНАЧЕННЯ		ВІСІЛЬНІСТЬ ПОВЕРХІ ДОРОЖОК		ВІСІЛЬНІСТЬ ЕЛЕМЕНТІВ БІОГУСТОРО	
№	Назва елемента	№	Назва елемента	№	Назва елемента
1	Фонтани	1	Трошкова	1	Структура "Гриб"
2	Скульптури	2	"Трошків камінь"	2	Фонтан
3	Покриття дорожок №1	3	Обвалювач	3	Декоративна арка з розбрилюванням води
4	Покриття дорожок №2	4	Гумові плитки	4	Уривок сміття
5	Бордюри			5	Аллея
6	Кабінки			6	Дитячі майданки
7	Газон				
8	Існуючі дерева				
9	Будівельна зона				
10	Висотні горизонти				
11	Межі ділянок проєктування				

УМОВНІ ПОЗНАЧЕННЯ		ВІСІЛЬНІСТЬ ПОВЕРХІ ДОРОЖОК		ВІСІЛЬНІСТЬ ЕЛЕМЕНТІВ БІОГУСТОРО	
№	Назва елемента	№	Назва елемента	№	Назва елемента
1	Положні води	1	Трошкова	1	Структура "Гриб"
2	Деревні висоти	2	"Трошків камінь"	2	Фонтан
3	Система каналів	3	Обвалювач	3	Декоративна арка з розбрилюванням води
4	Покриття дорожок	4	Гумові плитки	4	Уривок сміття
5	Покриття на озелененні			5	Аллея
6	Дитячі майданки			6	Дитячі майданки
7	Спортивні майданки				
8	Скульптури				
9	Існуючі дерева				
10	Проектування дерева				
11	Покриття на території доре				
12	Покриття на території доре				
13	Межі ділянок проєктування				

ВІСІЛЬНІСТЬ ПОВЕРХІ ДОРОЖОК		ВІСІЛЬНІСТЬ ЕЛЕМЕНТІВ БІОГУСТОРО	
№	Назва елемента	№	Назва елемента
1	Трошкова	1	Структура "Гриб"
2	"Трошків камінь"	2	Фонтан
3	Обвалювач	3	Декоративна арка з розбрилюванням води
4	Гумові плитки	4	Уривок сміття
5	Аллея	5	Аллея
6	Дитячі майданки	6	Дитячі майданки

ВІСІЛЬНІСТЬ ЕЛЕМЕНТІВ БІОГУСТОРО	
№	Назва елемента
1	Структура "Гриб"
2	Фонтан
3	Декоративна арка з розбрилюванням води
4	Уривок сміття
5	Аллея
6	Дитячі майданки

АСОРТИМЕНТ ЕЛЕМЕНТІВ ОЗЕЛЕННЯ	
№	Назва елемента
1	Туя бородата "Туринський Віктор"
2	Барбарис Тунберга
3	Ялина японська Альфа Давал
4	Сиріс японська Вайтлайт
5	Сиріс японська Альфа Давал
6	Сиріс японська Альфа Давал
7	Лаванда
8	Ялина японська Альфа Давал
9	Лаванда
10	Фармація
11	Кандіда

ВІСІЛЬНІСТЬ ПОВЕРХІ ДОРОЖОК		ВІСІЛЬНІСТЬ ЕЛЕМЕНТІВ БІОГУСТОРО	
№	Назва елемента	№	Назва елемента
1	Трошкова	1	Структура "Гриб"
2	"Трошків камінь"	2	Фонтан
3	Обвалювач	3	Декоративна арка з розбрилюванням води
4	Гумові плитки	4	Уривок сміття
5	Аллея	5	Аллея
6	Дитячі майданки	6	Дитячі майданки

ВІСІЛЬНІСТЬ ЕЛЕМЕНТІВ БІОГУСТОРО	
№	Назва елемента
1	Структура "Гриб"
2	Фонтан
3	Декоративна арка з розбрилюванням води
4	Уривок сміття
5	Аллея
6	Дитячі майданки

АСОРТИМЕНТ ЕЛЕМЕНТІВ ОЗЕЛЕННЯ	
№	Назва елемента
1	Туя бородата "Туринський Віктор"
2	Барбарис Тунберга
3	Ялина японська Альфа Давал
4	Сиріс японська Вайтлайт
5	Сиріс японська Альфа Давал
6	Сиріс японська Альфа Давал
7	Лаванда
8	Ялина японська Альфа Давал
9	Лаванда
10	Фармація
11	Кандіда

Висновки

Проведене дослідження узагальнює досвід ландшафтно-планувальної організації міських багатофункціональних парків в історичному середовищі, окресливши ключові теоретичні та практичні аспекти формування таких об'єктів. В результаті дослідження було встановлено важливість збереження історико-культурної спадщини при одночасному врахуванні сучасних потреб населення, екологічних вимог та принципів сталого розвитку. Аналіз національного й міжнародного досвіду, законодавчих норм і реалізованих прикладів дав змогу сформулювати принципи планування, що стали основою проєктної пропозиції парку в м. Полтава.

Проєкт парку «Інститутський Гай» передбачає створення багатофункціонального парку в історичному середовищі Полтави, який стане культурно-освітнім простором як для мешканців, так і для туристів. Концепція ландшафтно-планувальної організації парку поєднує історичний контекст міста із сучасними підходами в ландшафтному проєктуванні.

Проєктом передбачено створення комфортного, доступного для всіх поліфункціонального середовища з тематичними просторами, інтерактивними елементами, скульптурами, і сучасними елементами благоустрою з екологічних матеріалів.

Публікації

- Кривошта Н.І., Шебек Н.М., Сучасний стан і перспективи реконструкції ансамблю Круглої площі в місті Полтава, БУД-МАЙСТЕР-КЛАС-2023
- Шебек Н.М., Кривошта Н.І., Сучасний стан і перспективи ревіталізації Інститутської гори в м. Полтаві, V МІЖНАРОДНА НАУКОВО-ПРАКТИЧНА КОНФЕРЕНЦІЯ MODERN STRATEGIES OF GLOBAL SCIENTIFIC SOLUTIONS. SECTION: ARCHITECTURE AND CONSTRUCTION, Stockholm, Sweden, December 27-29, 2023
- Шебек Н.М., Кривошта Н.І., Довгострокові перспективи розвитку території парку «Інститутський Гай» у м. Полтаві, XXIV МІЖНАРОДНА НАУКОВО-ПРАКТИЧНА КОНФЕРЕНЦІЯ MODERN SCIENTIFIC CHALLENGES ARE THE DRIVING FORCE OF THE DEVELOPMENT OF SCIENTIFIC RESEARCH, Bruges, Belgium, May 22-24, 2024.
- Войко Н.Ю., Кривошта Н.І., Етапи проєктування культурно-пізнавальних парків за сюжетом літературного твору (на прикладі парку «Енеїда» у м. Полтава), «XLIX Міжнародна науково-практична конференція «New Areas of Scientific Research: Exploring New Frontiers», Naples, Italy, November 27-29, 2024.
- Кривошта Н.І., Важливість проєктування міських багатофункціональних парків в історичному середовищі , Містобудування: проблеми і перспективи: тези доповідей сьомої науково-практичної конференції (Київ, 15 квітня 2025 р.).

Дякую за увагу!

