

КИЇВСЬКИЙ НАЦІОНАЛЬНИЙ УНІВЕРСИТЕТ
БУДІВНИЦТВА І АРХІТЕКТУРИ

Архітектурний факультет

дизайну

(назва випускової кафедри)

ПОЯСНЮВАЛЬНА ЗАПИСКА
ДО КВАЛІФІКАЦІЙНОЇ ВИПУСКНОЇ РОБОТИ
НА ЗДОБУТТЯ ОСВІТНЬОГО СТУПЕНЯ
БАКАЛАВРА ДИЗАЙНУ

на тему:

Дизайн інтер'єру сучасного дошкільного освітнього закладу

Семенчук Софія Сергіївна

(прізвище, ім'я та по батькові здобувача повністю)

Київ 2024 р.

КИЇВСЬКИЙ НАЦІОНАЛЬНИЙ УНІВЕРСИТЕТ
БУДІВНИЦТВА І АРХІТЕКТУРИ

Архітектурний факультет

дизайну

(назва кафедри)

ЗАТВЕРДЖУЮ

Завідувач кафедри
Юлія ТРЕТЯК

„___” _____ 20__ року

ПОЯСНЮВАЛЬНА ЗАПИСКА
ДО КВАЛІФІКАЦІЙНОЇ ВИПУСКНОЇ РОБОТИ
НА ЗДОБУТТЯ ОСВІТНЬОГО СТУПЕНЯ
БАКАЛАВРА ДИЗАЙНУ

на тему:

Дизайн інтер'єру сучасного дошкільного освітнього закладу

(назва)

Виконала: Семенчук Софія Сергіївна

(прізвище, ім'я та по батькові повністю)

022 Дизайн

(спеціальність)

Інтер'єр та обладнання

(освітня програма)

Групи ДН-20-3

Керівник Третяк Ю.В.

(прізвище та ініціали)

Професор, завідувач кафедри

(вчене звання, науковий ступінь)

Ідентичність підтверджую

Київ 2024

Ситуаційний план та схема генплану розміщення ділянки будівлі; плани, розрізи фасади та перспективні зображення будівлі, в якій розробляється інтер'єрне рішення; опорний (обмірний) план приміщення(нь); план демонтажу і монтаж конструкцій; план приміщення з розміщенням меблів, розгортки стін, розріз план стелі з елементами освітлення, деталі, паспорт оздоблення; проєкт елемента меблів (обладнання): ортогональні види, розріз, вузли, специфікація елементів вузлів, 3-D модель, ергономічна схема, зображення в кольорі та матеріалі.

7. Консультанти розділів роботи

Розділ	Прізвище, ініціали та посада консультанта	Підпис, дата	
		завдання видав	завдання прийняв
1	<i>Керівники</i>	Третяк Ю. В.	
2		Полубок А.П.	
3			

8. Дата видачі завдання 12.02.2024 року

КАЛЕНДАРНИЙ ПЛАН

№ з/п	Назва етапів роботи	Термін виконання етапів роботи	Примітка
1	<i>Видача завдання</i>	<i>12.02.2024</i>	
2	<i>Збір матеріалу</i>	<i>12.02. –12.03.2024</i>	
3	<i>Виконання клаузури</i>		
4	<i>Розробка ескізу, пояснювальної записки - I розділу</i>	<i>13.03. –23.04.2024</i>	
5	<i>Оцінка ескізу</i>	<i>23.04.2024</i>	
6	<i>Подальша розробка пояснювальної записки, графічної частини і роботи в матеріалі</i>	<i>24.04. –05.06.2024</i>	
7	<i>Перевірка роботи на відсутність плагіату</i>	<i>06.06 – 07.06.2024</i>	
8	<i>Передзахист, допуск до захисту</i>	<i>12.06. –13.06.2024</i>	
9	<i>Підготовка презентації і доповіді, друкування роботи</i>	<i>13.06. –15.06.2024</i>	
10	<i>Захист роботи</i>	<i>18.06. –26.06.2024</i>	

Студент _____
(підпис) (прізвище та ініціали)

Керівник роботи _____
(підпис) (прізвище та ініціали)

ЗМІСТ

ВСТУП	4
РОЗДІЛ 1. Особливості проектування дитячого дошкільного закладу.	6
1.1. Аналіз теоретичної джерельної бази. Дослідження та вивчення аналогів	6
1.2. Нормативні вимоги проектування інтер'єрного середовища	21
Висновок до РОЗДІЛУ 1	26
РОЗДІЛ 2. Засоби і прийоми формування інтер'єру	28
2.1. Вихідні дані	28
2.2. Функціонально - планувальне рішення	33
2.3. Об'ємно просторова композиція	35
2.4. Меблі та обладнання	39
Висновок до РОЗДІЛУ 2	43
РОЗДІЛ 3. Дизайн-розробка елементу меблів	45
3.1. Аналоги.	45
3.2. Функціональні, технологічні, конструктивні особливості	49
3.3. Композиційні особливості дитячого ігрового будиночка	53
Висновок до РОЗДІЛУ 3	54
ВИСНОВОК	56
СПИСОК ВИКОРИСТАНИХ ДЖЕРЕЛ	59

ВСТУП

Актуальність теми.

У сучасному світі все більше розвиваються заклади дошкільної освіти, в першу чергу приватні центри дитячі садки. І в результаті цього з'являються нові методи не тільки у вихованні, але й у створенні локацій для навчання та розвитку. Такий показник як рівень закладів дошкільної освіти вимірюють не тільки за професійними навичками вихователів, а й по оформленню інтер'єру приміщень закладу, де має проходити освітній процес. Але якщо зосередитись на загальному стані закладів дошкільної освіти в Україні, то можна зрозуміти що більшість з них мають плани та наповнення інтер'єру, які були актуальними ще в радянський час, але в теперішній час стали застарілими. Зазначимо, що на формування та розвиток дитини у дошкільному віці мають вплив багато факторів. Одним з головних чинників впливу є той простір закладу, в якому дитина здобуває освіту. Правильно оформлений дизайн сприяє творчому мисленню та розвитку дитини, тому дуже важливо створювати сучасний яскравий інтер'єр з використанням нових технологій і тенденцій. На сьогоднішній день у нашій країні дизайн інтер'єру в дитячих дошкільних закладах недостатньо розвинутий, перш за все для дітей потрібна тепла, цікава, функціональна, затишна і продумана ідея приміщень, яка дозволить розвиватися для малечі, спілкуючись між собою, навчатися і гратися.

Саме тому при проектуванні дизайну інтер'єру потрібно врахувати всі попередній досвід для створення підходящого креативного дизайну

Центри розвитку дітей стали дуже популярними в період пандемії, в той час як державні дитячі садки закриваються на карантин, щоб не ставить на паузу розвиток своєї дитини та не ізолювати від спілкування з її однолітками, на зміну приходять приватні центри. В таких закладах персонал строго дотримуються всіх санітарних вимог та запобігають скупченню дітей у одному приміщенні. Зазвичай кількість дітей в групі є невеликою, приблизно до 15 чоловік, час перебування дітей в таких закладах не перевищує 4 годин в день.

Важливу роль в проектуванні дитячого простору закладів дошкільної освіти відіграє використання в дизайні інтер'єру нових концепцій, тенденцій та цікавих кольорів. Також це впливає на психологічний і моральний стан відвідувача та дає змогу отримати естетичне задоволення від дизайну приміщень.

Мета: розробити дизайн інтер'єру на основі вивчених історичних, вітчизняних і зарубіжних просторів дитячих садків, сучасних тенденцій розвитку, обґрунтувати особливості створення дизайну та визначення найбільш доречного та ергономічного функціонального планування, композиційно-просторового рішення інтер'єру дошкільного закладу освіти.

Предмет: формування дизайну інтер'єрів дошкільних дитячих просторів. Система дошкільної освіти в Україні на сьогодні налічує наступні типи дошкільних закладів: державні, приватні, релігійні - роботу яких організовує певна релігійна громада. Перелічені типи закладів можуть містити ясельні (для дітей до трирічного віку), а також дошкільні групи (для дітей від 3 до 6 років) [1].

Не можна оминати увагою той факт, що сьогодні у столиці існує досить гостра проблема нестачі дошкільних закладів, вирішити яку пропонується шляхом будівництва нових сучасних дошкільних закладів, оскільки дуже складно уявити собі життя молодих батьків, що працюють, без дошкільних закладів.[1]

РОЗДІЛ 1.

Особливості проектування дитячого дошкільного закладу.

1.1. Аналіз теоретичної джерельної бази. Дослідження та вивчення аналогів

Європейський підхід до створення проекту дошкільного закладу освіти передбачає максимально гармонійне поєднання з оточуючим середовищем, яке здійснюється за рахунок панорамних вікон на першому поверсі будівлі, а також композиційного ефекту злиття будівлі і ландшафту. Але в деяких регіонах нашої країни, через кліматичні умови, скління перших поверхів не може бути правильно реалізовано.

Приміщення дитячих садків в Європі спроектовані максимально просторими. В них враховується норми безпеки для дітей, оскільки в такому віці можемо спостерігати в малюків підвищену рухливість та їх здатність швидко перемикатися з однієї діяльності на іншу.

В Україні площа приміщень дошкільних закладів навчання строго регламентована, вона визначається відповідно до кількості квадратних метрів, відведених на одну дитину. Будівлі дитячих садків в Європі дуже часто можуть мати повністю дерев'яну будову. Це пов'язано з позитивним впливом будівель з цього матеріалу на успішність дітей, це цілком доведений факт. В Україні будівництво дитячих садків з дерева суперечить нормам протипожежної безпеки і вимогам будівлі до вогнестійкості.

При створенні громадських приміщень доцільно створити функціональне зонування, тобто розділити простір на зони відповідно до їхніх внутрішніх взаємозв'язків. Можна виокремити два види зонування функціонального : горизонтальне і вертикальне. Для такого типу будівлі як дитячі садки використовується горизонтальне зонування, тобто всі внутрішні комунікації та приміщення розташовані у горизонтальній площині.

Зонування приміщення або кімнати дає змогу вирішити такі проблеми як

- розподіл простору приміщення на різні функціональні зони, відокремлення головної зони від загальної;

- зміна функції кімнати залежно від часу доби;
- створення оптичної ілюзії, тобто, велику кімнату зробити маленькою і навпаки

Дослідна робота Реджо Емілії, в якій вона вивчала функціональне зонування навколишнього середовища, виділяє такі важливі аспекти для розвитку дитини:

- естетика – красиве і світле місце відображає життя та інтереси людей, які відвідують цей простір;
- активне навчання – середовище, яке стимулює дітей до розвитку їхнього розуму;
- взаємозв'язок – важливість зв'язку матеріалів з іншими матеріалами
- адаптивність – довкілля відповідає інтересам дітей і їхнім потребам .

Взаємозв'язок функціональних зон вважається важливим для забезпечення того, щоб об'єкти працювали ефективно, одночасно сприяючи атмосфері доброзичливості та натхнення .

В закладах дошкільної освіти виділяються такі основні функціональні зони :

- зони розвитку;
- зона адміністрації.
- гардеробна;
- громадський простір;
- зона надання послуг;
- вхідна зона;

Формування приміщень дитячого садка здійснюється за методом під назвою «сценарний». Це метод прогнозування, він ґрунтується на послідовному створенні зон за сценарієм, поставленим відносно потреб. Процес підготовки сценарію можна розділити на такі етапи:

1. Створення уявлення цілі функціонального зонування;
2. Визначення «відправної точки», з якої починається розробка;
3. Оцінка критерій та базових посилань;
4. Визначення цілей сценарію;
5. Визначення механізмів, через які система може змінюватися;

6. Розробка сценарію функціонального зонування, в тому числі альтернативних варіантів. [5]

Дослідження та вивчення аналогів

Hello BABY

Дніпро, Україна

Архітектори: SVOYA Studio

Площа: 517 м²

Рік: 2020 рік

Фото: Олександр Ангеловський

Провідні архітектори: Денис Соколов, Юлія Мартиненко, Артем Мартиненко, Лера Соколова, Антон Соколов, Таня Лазова [22]

Розташований дитячий центр «Hello BABY» на 1 поверсі житлового комплексу в центрі міста Дніпро. На початку перед архітекторами студії SVOYA STUDIO виникало завдання створити новий простір для вже існуючого центру з власною дизайнерською думкою. Назва та брендинг цього центру були спроектовані заново архітектором Олександром Сидоренком, відповідно до ідентичної концепції дизайну [22].

Дитячий центр має площу 517 м² та вміщує різні групи приміщень. Вхідна група будівлі поєднує в собі магазин тематичних товарів, рецепцію і міні-кав'ярню. З цього приміщення є вихід в коридор, він проходить через увесь центр. Такий план будівлі передбачає можливість розширення простору в майбутньому. Коридор оснащений різними предметами для ігрової діяльності дитини, обладнаний стилізованими під інтер'єр місцями для відпочинку [22].

З рецепції можна легко пройти в спортзал. Також дістатись до залу можна з роздягалень. Цю кімнату можуть відвідувати не тільки дитяча аудиторія, але і й батьків, для них спроектована окрема доросла роздягальня з душовими.

Кабінет адміністрації і викладачів також має максимально близьке розташування до вхідної зони (Рис. 1).



Рис. 1. Інтер'єр Hello BABY, SVOYA Studio, Дніпро, Україна, 2020р. [22]

Кабінет адміністрації і викладачів також має максимально близьке розташування до вхідної зони.

Клуб має декілька санвузлів для - дітей, які розділені на чоловічий і жіночий та для персоналу та для дорослих , ці приміщення обладнанні душовою зоною. Є три великі класні кімнати. Дві з них можна з'єднати, а одну окремо адаптувати для сну під час «тихої години». Також є 3 кімнати для індивідуальних занять, блок адміністративно-господарський приміщень, кімната для творчості, музична кімната . Складність проектування була в наявності каналізаційних стояків, а точніше їх недостатності , але на щастя це питання було вирішено. На початкових стадіях проектування значна увага приділялась розробці зручної схеми сполучення приміщень і проходів , що ведуть до них, а також можливість розширення площі «Hello BABY» [22]

Дитячий садок Обухівка

Київ, Україна

Архітектори: Валентиров і Партнери

Площа: 1800 м²

Рік: 2018 рік

Фото: Андрій Авдєєнко

Виробники: Reynaers Aluminium [25].

Проект розташований в невеликому селі Обухівка біля міста Дніпро. Забудова навколо закладу хаотична малоповерхова і стилістично різноманітна. Архітектура споруди створена щоб бути контрастним порівняно з існуючим контекстом.

Будівля має лінійне планування, яке досить нетипово для споруд такого типу. Але саме це дозволяє розмістити тут приміщення усіх шести дитячих груп вздовж головного фасаду. Основна ідея проекту - це створити простір, який буде наповнений сонячним світлом, але при цьому забезпечивши максимальний зв'язок навколишнім ландшафтом з інтер'єру [25].

Фасадна має елементи сонцезахисту, які захищають приміщення від перегріву в літню пору року.



Рис. 3. Дитячий садок Обухівка, Валентирів, Київ, Україна, 2018 р. [25].

Завдяки південному розташуванню передбачено використання енергії сонця для обігріву приміщень осінню і зимою, коли сонце нижче за горизонтом.

Дизайн інтер'єру приміщень функціональний і простий. Головна мета проекту – це створити неவிбагливе інтер'єр для емоційно яскравого і кольорового дитячого світу [25] .

Замовила будівництво місцева громада, а фінансування взяла на себе обласна влада. Для реалій України цей проект був досить експериментальним варіантом, бо мав достатньо велику кількість відхилень від будівельних норм і вимог, які застаріли вже з радянських часів . Команді проекту довелося докласти деяких зайвих зусиль для утвердження проектних рішень.

Основні конструкції будівлі виконані із монолітного залізобетону. Засклення приміщень мають вітражі , що виходять на південну сторону, для того щоб максимально наповнити сонячним світлом дитячі кімнати [25].

Калейдоскоп в Тяньшуй

Архітектори: SAKO Architects

Площа: 2770 м²

рік: 2020 рік

Фотографії: CreatAR Images

Виробники: Vanceva

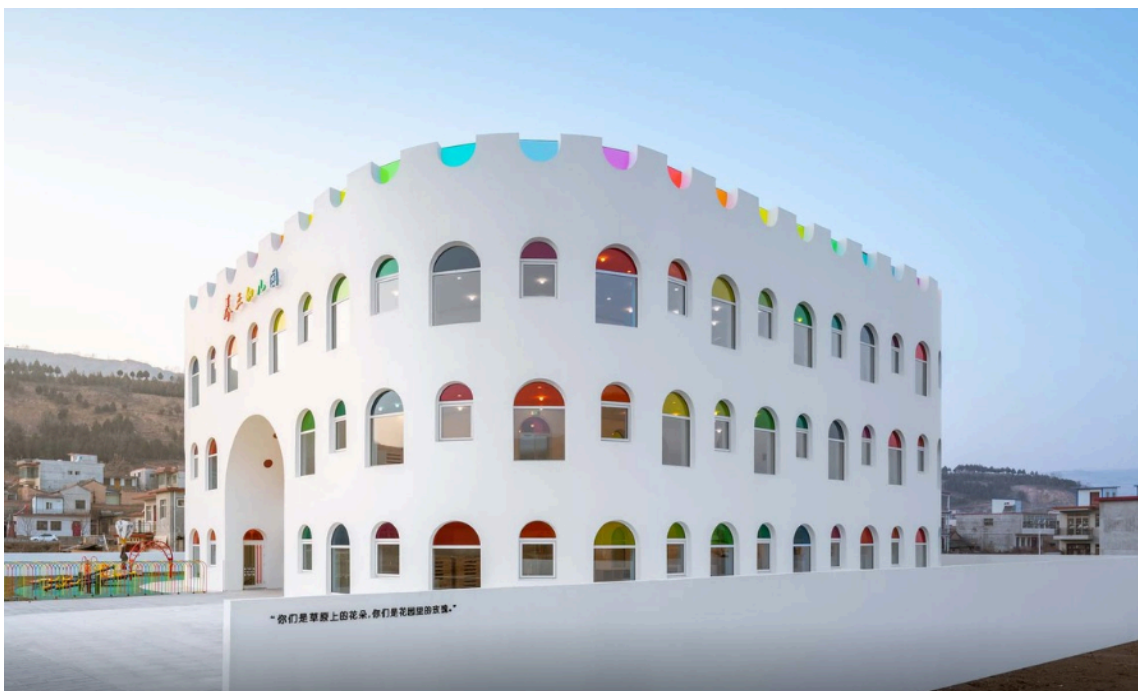
Проектування: Beijing Yanhuang International Architecture & Engineering Co.Ltd

Пейзаж: SAKO Architects [23]

Калейдоскоп в Тяньшуй — це дитячий садок, який розташований в місті Тяньшуй, Китай. Першою особливістю інтер'єру цього закладу є використання 10 різних кольорів, що застосовуються до кількості 438 частинок скла в кольорі як основного дизайнерського елемента. Архітектори спроектують кольорові елементи над скляними вікнами і дверима, крім поручнів коридорів та сходів. Це має бути дитячий садок із застосуванням найбільшої кількості кольорового скла у сучасному світі [23].

Вдень сонце світиться крізь кольорове скло в класну кімнату, створюючи різнокольорові світла й тіні, що пробуджують творчі здібності та дитячу уяву. А вночі сяючі вогні випромінюють вікна, створюючи красиву нічну картину.

Друга особливість це те що всі отвори в дитячому садку є арочними. Для реалізації цієї концепції, команда розташувала арочні вікна різних розмірів для того щоб зробити будівлю схожою на торт [23].



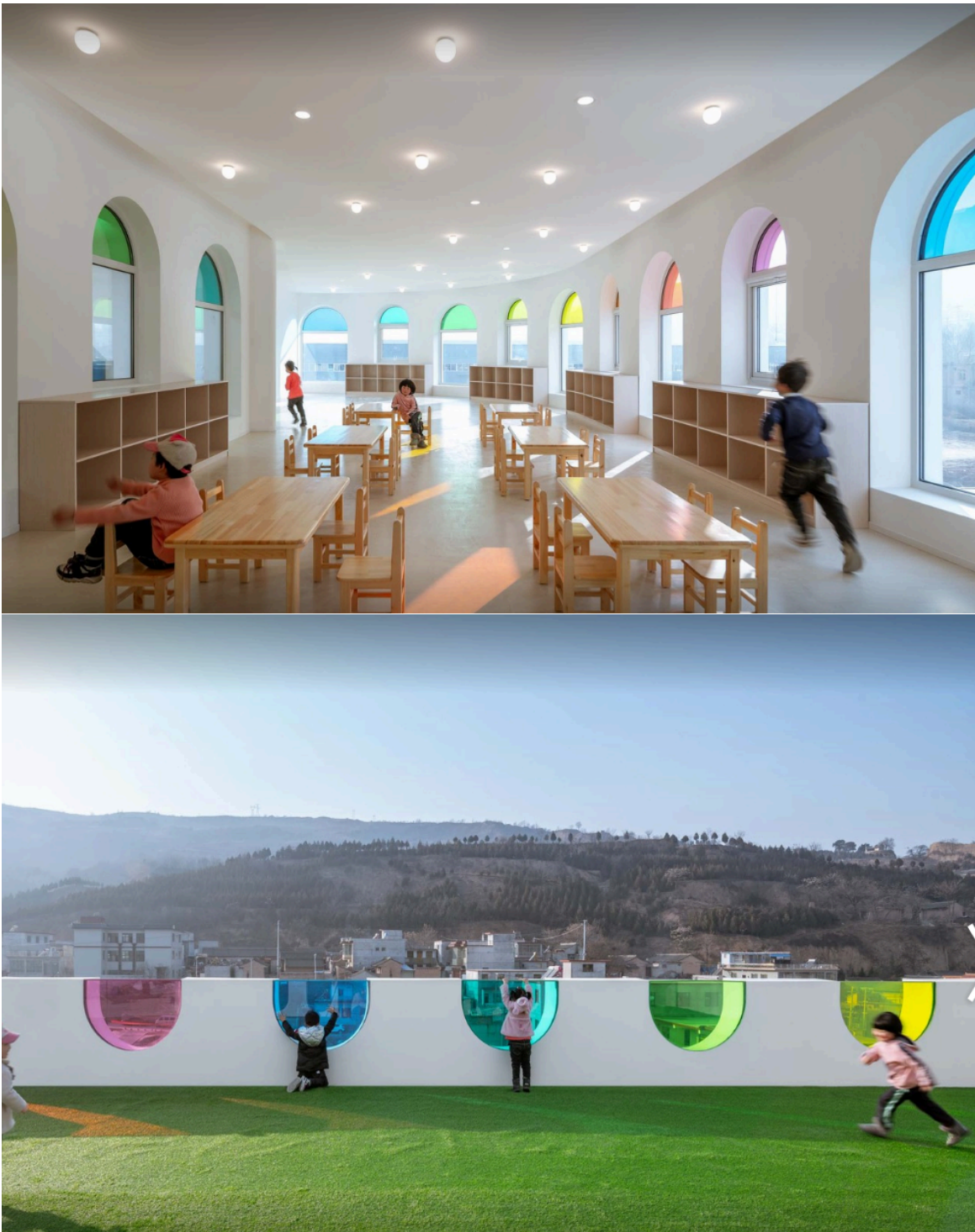


Рис. 3. Калейдоскоп, SAKO Architects, Тяньшуй, Китай, 2020р. [13].

Ще одна характеристика – це багатофункціональний атриум, який оточений кімнатами для навчання і обладнаний системою підігріву підлоги та кондиціонування. Цей простір може функціонувати для різноманітних заходів у різні сезони. (Рис. 3.)

Скляна стеля над триповерховим атріумом пропускає природне світло. Вікна навколо атріуму можна відкрити для провітрювання влітку та закрити, щоб утримувати тепло взимку (Рис. 3.) [23].

Кольорове скло в десяти кольорах створює чудову атмосферу, застосовуючи поручні коридорів і сходів, які оперізають весь атріум. Сонячне світло потрапляє в атріум і проходить через ці кольорові скла, утворюючи різнокольорові тіні різної форми. Ці кольорові тіні накладаються одна на одну, створюючи абсолютно різні кольори з початкових десяти кольорів.

Через зміну сонячних променів під різними кутами світло й тінь переміщуються між вертикальною поверхнею стіни та горизонтальною поверхнею землі, утворюючи довгі й короткі кольорові світла й тіні (Рис. 3.). Це явище робить атріум яскравою та захоплюючою зміною зовнішнього середовища щохвилини протягом дня. Весь простір схожий на гігантський обертовий калейдоскоп із постійною зміною кольорів та візерунків.

Команда не тільки проектує захоплюючий простір, але й покращує ефективність території, цілісно враховуючи місцевий холодний клімат. Діти різного віку також можуть грати в цьому атріумі та жити разом щодня. Тому цей комфортний і красивий простір може допомогти їм розвинути почуття єдності та солідарності [23].

Крім того, ігровий майданчик на даху є безпечним і приємним місцем для дітей, щоб дивитися вниз на широкий вид на місто Тяньшуй . Коли діти виростуть, вони теж будуть згадувати такі мальовничі краєвиди і пишатися рідним містом [23].

Наша мета — надихнути дітей на нескінченну творчість через цю вражаючу будівлю, коли вони виростуть. Ми очікуємо, що цей дитячий садок зможе прийняти кожен і він стане новою визначною пам'яткою міста Тяньшуй .

NUBO

Дизайнери інтер'єру: PAL Design

Площа: 768 м²

Рік: 2017 рік

Фотографії: Мішель Янг, Емі Піддінгтон [26]

NUBO – як впливає з його хмари значень – важко визначити з його необмеженим потенціалом як стимулюючого та інклюзивного ігрового центру, який заохочує до навчання, дослідження та безмежної уяви. Дітей поважають, але завжди стимулюють, у той час як батьків заохочують постійно залучати та взаємодіяти з ними [26].

Його основні приміщення задовольняють дитячу цікавість і підкреслюють концепцію «Чистої гри», щоб творити та створювати, а також зручності, ретельно розроблені та гнучко адаптовані для дітей віком від двох до восьми років. Загальний дизайн, призначений для дітей на різних етапах навчання безпечному дослідженню простору, використовує мінімалістичний підхід до видалення непотрібних меблів та обладнання - достатньо, щоб придумати власні ігри. (Рис.4.) [26].

У свою чергу, NUBO може похвалитися різноманітністю «Pure Play» просторів і заходів, включаючи велику дитячу бібліотеку; будівля та кімнати, повні Big Blue Block, MagFormers, Lego Wedo 2.0 і Kaleido Gears; кафе, де діти можуть приготувати різноманітні корисні страви; і зона для активної гри, доповнена можливістю ковзати, лазити та ховатися. (Рис.4.)

У свою чергу, NUBO може похвалитися різноманітністю «Pure Play» просторів і заходів, включаючи велику дитячу бібліотеку; будівля та кімнати, повні Big Blue Block, MagFormers, Lego Wedo 2.0 і Kaleido Gears; кафе, де діти можуть приготувати різноманітні корисні страви; і зона для активної гри, доповнена можливістю ковзати, лазити та ховатися [26].





Рис. 4. NUBO, PAL Design, Сідней, Австралія, 2017р. [26].

Unity Preschool

Архітектори: Studio Jia

Площа: 2900 м²

Рік: 2023 рік

Фотографії: Lvqiu Photography

Виробники: Benjamin Moore, Feiyou kid furniture, Nippon Paint, Swiss Krono AG, ZHONGNAN CURTAIN WALL

Провідні архітектори: Jia Jing Li [27]

Unity Preschool — це некомерційний дитячий садок, створений у стилі Емілії Реджіо, розташований у межах звичайної офісної будівлі в Ханчжоу . Виконуючи функцію маяка підтримки працюючих сімей із подвійним доходом у навколишній громаді, яка не має достатнього обслуговування, і сімей із кількома маленькими дітьми, дошкільний навчальний заклад Unity пропонує основні послуги дитячого садка та додаткову підтримку по догляду за дітьми. Studio Jia було доручено спроектувати шкільний кампус, який охоплює програми, включаючи класні кімнати, бібліотеки, центральну площу, шкільну кухню, художню студію, офісні приміщення, сцену для виступів, кімнати для зустрічей, зону прийому, кафе та багатофункціональну конференц-зал [27].

Суть проекту полягає в ретельному інтегруванні філософії Емілії Реджіо в архітектурні та інтер'єрні елементи. Принцип дизайну ґрунтується на адаптивності, що включає гнучкі, відкриті та орієнтовані на дітей простори, які підтримують навчання під керівництвом дітей та спонтанну взаємодію [27] . Осередком школи є її велика центральна площа, запрограмована сценою для вистав, інтегрованою бібліотекою художньої галереї та відкритою кухнею.

Цей гамірний центр діє як каталізатор соціальної інтеграції та спільної діяльності серед дітей різного віку та класових груп. Відхід від традиційного дизайну кампусу полягає в тому, що на площі немає фізичних стін, які розділяють програми, що дає студентам свободу самостійно орієнтуватися та організувати своє повсякденне шкільне життя. (Рис. 5)

Проект «Unity Preschool» є втіленням успішного поєднання філософії освіти та дизайнерських інновацій (Рис. № 5). Це свідчення трансформаційного потенціалу продуманого дизайну в покращенні освітнього досвіду та встановленні нового стандарту для освітніх просторів раннього дитинства [27] .





Рис. 5. Unity Preschool, Studio Jia, Ханчжоу, Китай, 2023 [27].

За допомогою цього проекту Studio Jia прагне продемонструвати глибокий вплив, який навмисний дизайн може мати на виховання маленьких дітей і прищеплення пристрасті до навчання на все життя. (Рис. 5.)

1.2. Нормативні вимоги проектування інтер'єрного середовища

Заклади дошкільної освіти потрібно проектувати згідно з ДБН та ДСанПіН [5, 6].

Загальними вимогами до проектування інтер'єру закладу даного типу є:

- висота від підлоги до стелі не менше ніж 3 м;
- приміщення для груп короткотривалого перебування дозволяється розміщувати на першому-другому поверхах житлових будинків, з окремим входом від житлової території;
- головний вхід у приміщення проектується з тамбуром, який веде до вестибюлю, площа тамбуру на одну групу має бути не менше 4 м²
- мінімальний склад приміщень у закладі даного типу: роздягальня, ігрова, туалет для дітей, персоналу, підсобні приміщення;
- площа приміщення не менше 6 м² на одне місце;
- обладнання закладів дошкільної освіти слід проектувати із сертифікованих матеріалів згідно з вимог ДСанПіН; [5]
- при кожному залі для ігор і занять потрібно передбачати комори площею до 6 м² [12]
- стіни у приміщенні повинні бути гладенькими та вологостійкими;
- парти повинні розміщуватися на відстані 1 м від вікна, щоб світло падало на робочу поверхню зліва для праворуких дітей, для ліворуких – з правого боку [12];
- відстань між рядами повинна бути не менше 0,5 м, а між першими партами і дошкою – 2,5 – 3,0 м;
- у туалетах недоцільно улаштовувати сходи, пороги або будь-які перепади рівнів підлоги [20]

- Площі приміщень дитячих осередків потрібно проектувати не меншими ніж зазначено в таблиці №1 [12]

Таблиця 1. Площі приміщень дитячих осередків

Найменування приміщень	Одиниця виміру	Ясла, дитячі садки і ясла-садки			Будинки дитини
		Ясельні групи	Садові групи	Інклюзивні групи	Ясельні групи
Роздягальня	м ² на одне місце	1,2	0,9	1,2	1,4
Ігрова	»	3,3	2,5	3,3	3,6
Спальня	»	2,4	2,5	2,5	2,4
Веранда	»	–	–	–	2,4
Туалетна	»	1,1	1,0	1,3	1,2
Ресурсна кімната	м ²	–	–	16	–
Буфетна	»	5,0	5,0	5,0	5,0
Комора	»	–	–	–	6,0
Кімната персоналу з душовою	»	–	–	–	9,0+2,0
Приміщення:					
– сушіння одягу та взуття;	»	–	–	–	4,0
– зберігання колясок;	»	–	–	–	6,0
– зберігання сезонних речей	»	–	–	–	4,0

Вимоги до матеріалів та обладнання:

- вздовж вікон у групових приміщеннях дозволяється установити столи для ігор;
- рекомендується обладнати куточки природи, догляд буде здійснюватися персоналом садка [2];
- корпусні меблі слід виготовляти з таких матеріалів : натуральна деревина, деревостружкові, фанера та деревоволокнисті плити, матеріал на основі різноманітних зв'язуючих матеріалів;
- в санвузлах потрібно облицьовувати стіни на висоту 1,8 м гладкою плиткою [12] ;

- На підлозі в санвузлах слід покласти керамічну плитку з неслизькою поверхнею або мозаїчного бетону, в технічних приміщеннях краще використовувати цемент, а в інших кімнатах - лінолеум;
- у туалетних кімнатах мають бути сушарки для рук [12];
- меблі у таких закладах підбирають відповідно до віку дітей та їх зросту
- роздягальні та приймальні мають бути обладнані гардеробом або шафами щоб зберігати верхній одяг дітей, також лавами і умивальником за необхідності;
- в якості оздоблювальних матеріалів та покриття слід використовувати: паперово-шаровий пластик, ламінат, плівки, декоративні паперові покриття, фарби, лаки [12];
- для м'яких меблів використовують матеріали – піногума, пінопласти, синтетичні та натуральні обтяжні матеріали, оббивні тканини: штучна і натуральна шкіра.
- стіни кімнат мають бути матовими, гладкими і забезпечувати можливість вологого прибирання, їх більш доречно фарбувати у пастельні відтінки і не рекомендується використання шпалер для стін у головних приміщеннях;
- допускається паркетна підлога в залах для фізкультурних занять [14]

Вимоги до освітлення:

- природне освітлення має бути в групових осередках, залах для музичних та фізкультурних занять, в кабінетах для роботи з комп'ютерами; без природнього освітлення можуть функціонувати туалети, роздягальні, буфети, комори і інші допоміжні приміщення [12] ;
- штучне освітлення повинне забезпечити достатнє та рівномірне освітлення в усіх приміщеннях, при використанні ламп, слід врахувати що вони мають бути тепло-білого чи білого кольору [12]
- дозволяється використання металопластикових вікон у дошкільних закладах [12] ;

- від перегрівання приміщення доцільно передбачати вертикальні штори, козирки, жалюзі, допускається використовувати бавовняні і льняні штори, вони мають достатній здатність пропускати світло [12];
- електричні вимикачі та розетки встановлюються на висоті 1,8 м від підлоги, у всіх приміщеннях із постійним перебуванням дітей потрібно передбачити встановлення захисних засобів на розетки.
- не дозволяється затінювати вікна вазами та квітами [12];
- використання ксенонових ламп забороняється;

Опалення та вентиляція

- Будівлі закладів дошкільної освіти слід підключати до систем централізованого теплопостачання із встановленням вузла комерційного обліку згідно з ДСТУ EN 1434-6 [12].
- За неможливості підключення до систем централізованого теплопостачання слід проектувати відповідно до норм (ДБН В.2.5-77) місцеві теплогенератори, які рекомендується передбачати за обґрунтування разом з альтернативними джерелами, наприклад, з тепловими насосами і сонячними колекторами [12];
- Пічне опалення проектувати забороняється, крім одноповерхових будівель I, II, III ступенів вогнестійкості у сільській місцевості місткістю не більше 20 місць без цілодобового перебування [12].
- Системи опалення та вентиляції будівель закладів дошкільної освіти слід проектувати відповідно до вимог ДБН В.2.5-67 [12].
Температура поверхні підлоги ігрових, що розміщуються на першому поверсі, а також спалень та роздягальнь для ослаблених дітей протягом опалювального періоду повинна бути $23 \div 1$ °С за рахунок підігрівання підлоги. На поверхні обхідних доріжок басейну в період експлуатації повинна підтримуватися температура $27 \div 1$ °С [12].
- Опалювальні прилади повинні бути захищені негорючими екранами або ґратами, виготовленими з сертифікованих матеріалів.

Шафи для сушіння дитячого одягу у роздягальнях, а також рушник сушильники у туалетних повинні обігріватися водою протягом усього року. Об'єм повітря, ще видаляється із однієї шафи, слід приймати не менше ніж 10 м/год. [12]

- Розрахункову температуру повітря та кратність повітрообміну у приміщеннях слід приймати за таблицею 2 [12].

Таблиця 2 - Розрахункову температуру повітря та кратність повітрообміну у приміщеннях.

Найменування приміщення	Розрахункова температура повітря, °С		Повітрообмін за годину	
	у кліматичних районах		Приплив	Витяжка
	I, II, III, V	IV		
Ігрова, роздягальня:				
– ясельної групи;	22	21	1,5	1,5
– молодшої садової групи;	21	20	1,5	1,5
– середньої та старшої садових груп	20	19	1,5	1,5
Спальня:				
– ясельної групи;	21	20	1,5	1,5
– садової групи	19	19	1,5	1,5
Туалетна:				
– ясельної групи;	22	21	–	1,5
– садової групи	20	19	–	1,5
Буфетна	16	16	–	1,5
Зали для музичних та фізкультурних занять, зал ЛФК, ігротеки	19	18	1,5	1,5
Зал басейну з ванною	30	30	За розрахунком	
Медична кімната	22	21	–	1
Службово-побутові приміщення	18	17	–	1
Кухня (гарячий цех)	16	15	За розрахунком	
Пральня:				
– приміщення для прання;	18	18	5	5
– сушильно-прасувальна	16	16	5	5
Кабінети:				
– фізіотерапії;	25	25	1,5	1,5
– масажу	25	25	1,5	1,5
Переходи	18	18	–	–
Туалет:				
– персоналу;	18	18	–	3
– плавального басейну	25	25	–	3

Примітка. Розрахунок повітрообміну в приміщеннях басейнів має провадитись з урахуванням запобігання випадінню конденсату на поверхні огорож.

Кольори в інтер'єрі

Опираючись на характерні властивості кольорів, їх можна умовно поділити на 2 групи за призначенням.

Група №1: жовтий, помаранчевий, блакитний.

Ці кольори характеризуються позитивним впливом безпосередньо на інтелектуальні здібності в дітей, спонукають до творчості, міркувань, допитливості, зосереджує увагу на головних речах. Також вони допомагають запам'ятовувати та сприймати нову інформацію, налаштовують на працю.

Найкращими кольорами для оформлення інтер'єру у кімнатах, де діти навчаються – беж, блакитно-білий, пастельно жовтий.

Група №2: зелений, синій, фіолетовий.

Такі кольори заспокоюють, релаксують, знімають стрес, агресію, знімають перевтому, уповільнюють пульс, сповільнюють ритм дихання. Кольори цієї групи будуть доречними у використанні при створенні інтер'єру спальні та кімнат для відпочинку.

Не рекомендують використовувати в інтер'єрі у дошкільних закладів яскравий червоний, він характеризується психологами як збудник. Червоний хоч і має позитивні характеристики, такі як: лідерство, наполегливість, динамічність, але в той же час має і негативні – роздратованість, агресивність, неконтрольована збудливість [13].

Висновок до РОЗДІЛУ 1

Отже, в розділі №1 наведено результати аналізу досвіду проектування дитячих садків закордонного зразка та вітчизняного виробництва. Виявлено особливості проектування закладів дошкільної освіти і проаналізовано вимоги санітарно-гігієнічних, будівельних норм. Досліджено види матеріалів, обладнання та освітлення, які можна застосувати для проектування приміщень, призначених для безпечного перебування, розваг та навчання дітей.

Також зроблено аналіз аналогів проектування інтер'єрів за кордоном та в

Україні. Дослідження показало що заклади сучасного зразка почали існувати досить недавно і поступово набирають оберти. Хоча в нашій країні такі центри існують в невеликій кількості , але поступово ця сфера розвивається і наші інженери, архітектори, дизайнери та інші люди, що задіяні в сферу будівництва, орієнтуються на закордонний досвід та приносять нові тенденції в розвиток цієї галузі. Зарубіжний досвід показує важливість створення єдиного простору, використовуючи сучасні стилі інтер'єру і поєднуючи їх. Також важливо проявити сміливість в створенні дизайну творчого і навчального простору для дітей.

РОЗДІЛ 2.

Засоби і прийоми формування інтер'єру

2.1. Вихідні дані

В проєкті розробляється група приміщень дитячого дошкільного закладу, який знаходиться в мікрорайоні "4-а" житлового масиву "Позняки" у Дарницькому районі, Київ, Україна. Будівля розрахована на 300 дітей, які розподілені на 12 групових осередків.

В даній роботі розроблені інтер'єри приміщень групового осередку середньої групи для дітей віком 4-5 років. Кількість осіб складає 20.

Місце розташування об'єкту "Проект дошкільного навчального закладу на 300 місць з басейном у мікрорайоні 4-"а" житлового масиву "Позняки" у Дарницькому районі м. Києва"

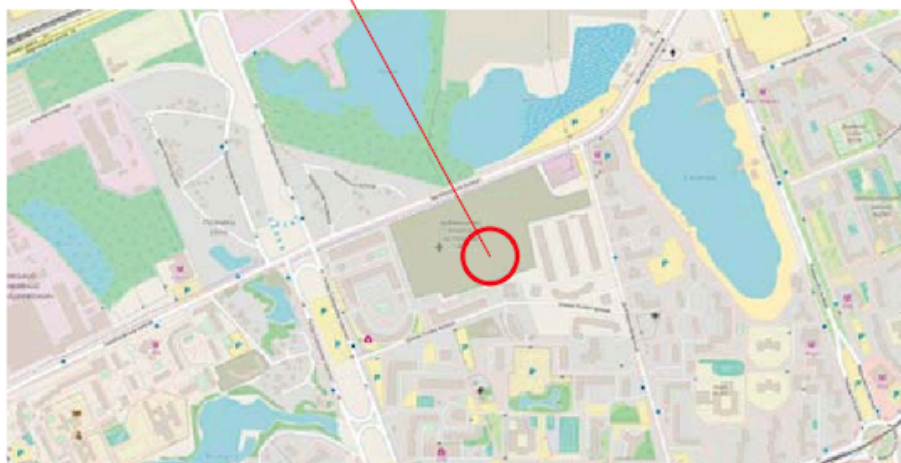


Рис. 6. Розміщення об'єкту дизайн-проєкту у населеному пункті



Рис.7. Перспектива об'єкту дизайн-проєкту у населеному пункті

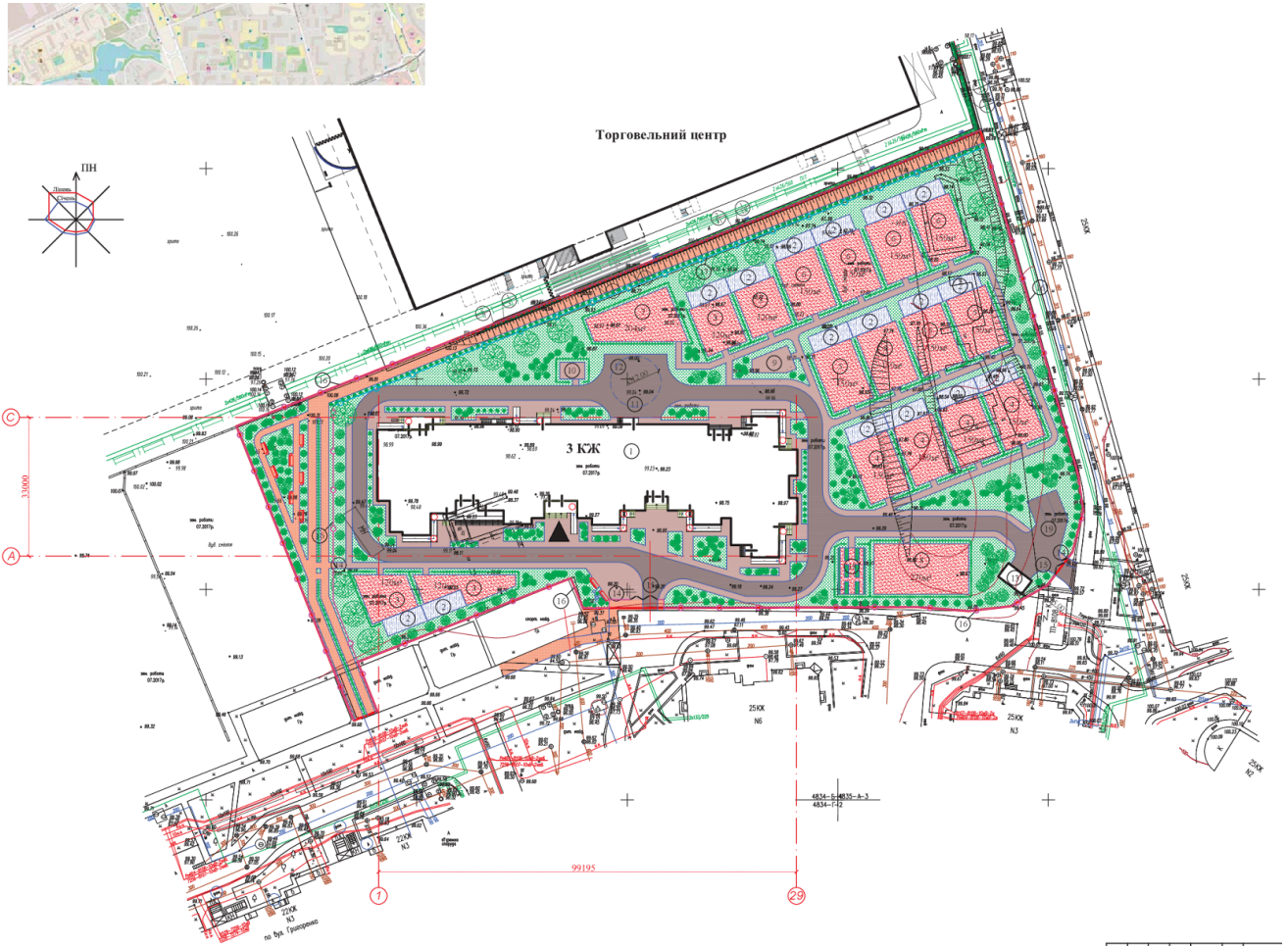


Рис.8. Схема генерального плану приміщення

Із Схеми генерального плану, як видно (Рис. 21), зона оточена локаціями із зеленими насадженнями, це сприяє створенню хорошого клімату та відповідної атмосфери для будівлі дитячого дошкільного закладу.

На Мал.7,9 зображено перспективу будівлі, на базі якої даний дизайн-проект розробляється.

Будівля дитячого дошкільного закладу, загальною площею близько 3543 м². Корпус пофарбований в різні кольори, вікна різної форми додають цікавості споруді, є великі вікна в ігровій кімнаті, для кращого денного освітлення та вікна круглої форми для приміщень, які потребують меншої кількості світла . Висота стелі в приміщенні дорівнює 3000 см, це дозволяє створювати в групах ігрові середовища в два рівня.



Рис.9. Перспективне зображення дитячого садка



Рис.10. Перспективне зображення дитячого садка



Рис.11. Розрізи приміщень

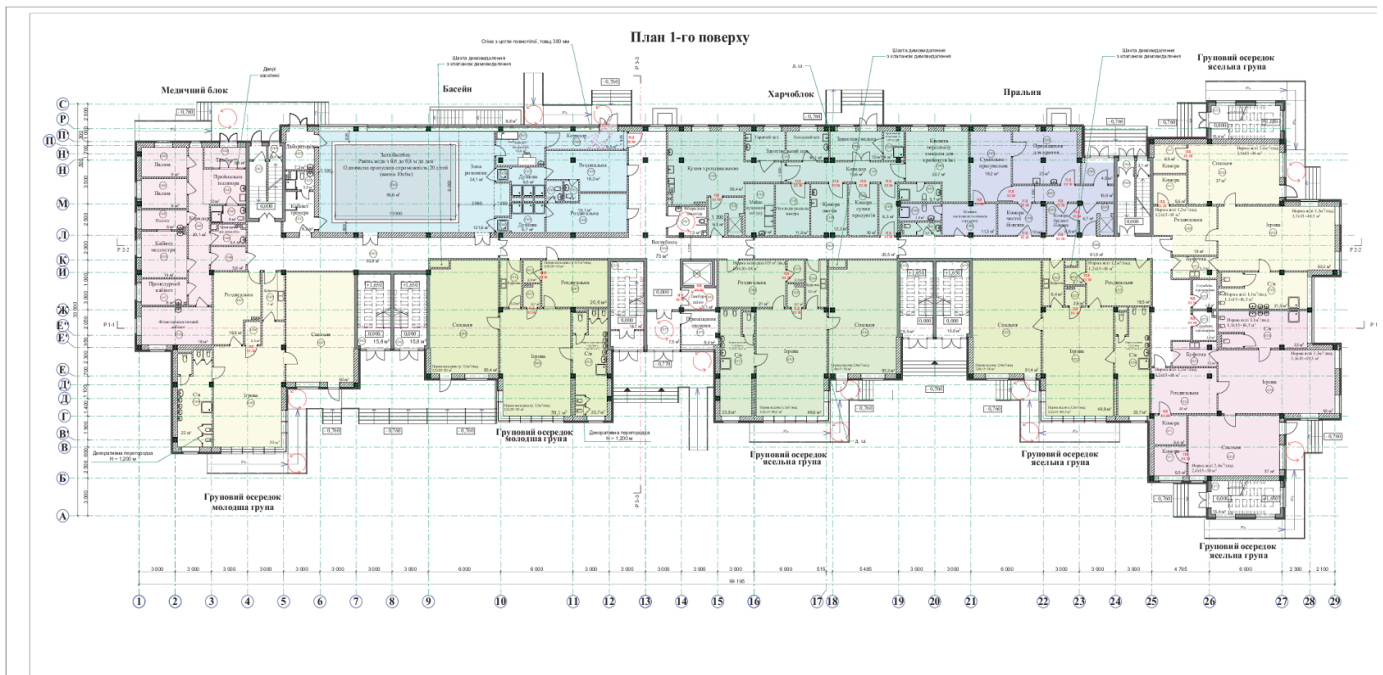


Рис.12. План 1 поверху



Рис.13. План 2 поверху

План 2-го поверху

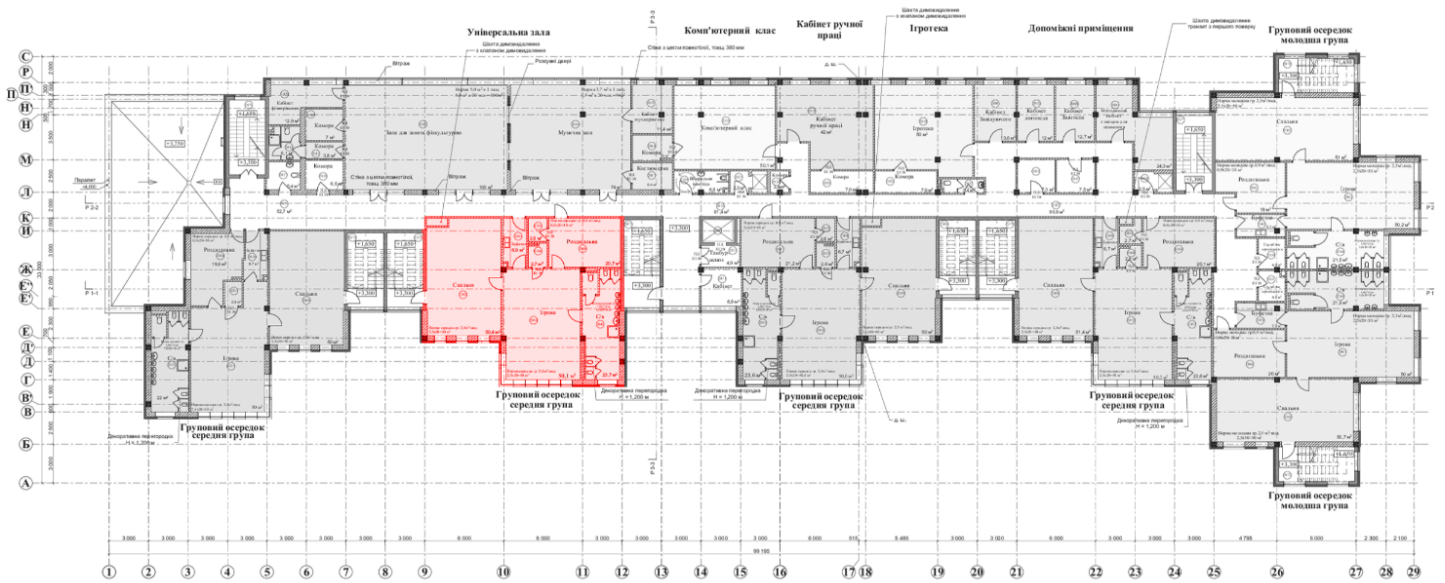


Рис.14. План 2 поверху з виділеною зоною проектування

2.2. Функціонально - планувальне рішення

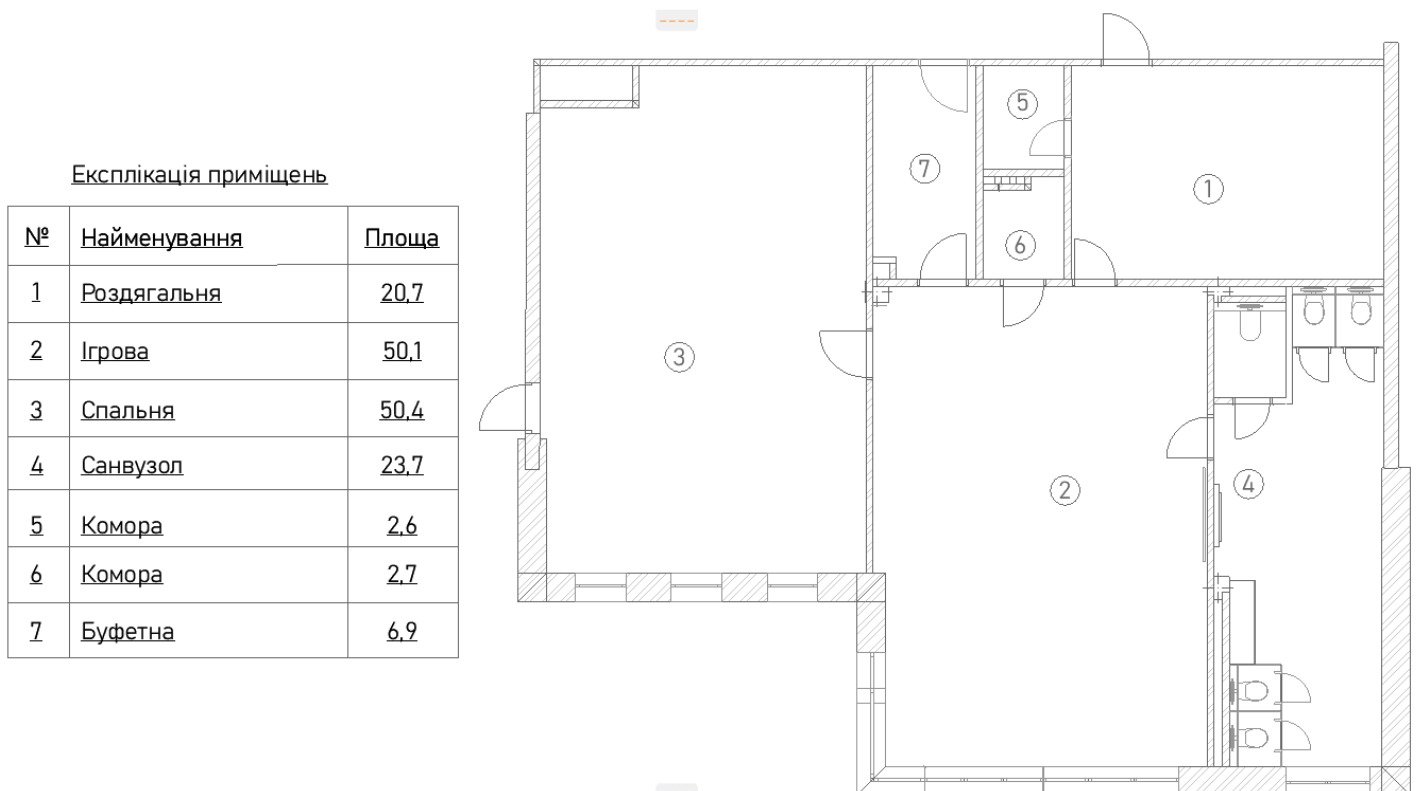


Рис.15. Експлікація приміщень житла на плані

Вхід в груповий осередок здійснюється через дитячу роздягальню, де розташовані дитячі шкафчики для зберігання речей, а також місця для зберігання вуличних іграшок та куточок пожежної безпеки. Посередині кімнати розміщені лавки для зручного переодягання дітей.

З роздягальні двері ведуть до комори, де зберігається інвентар, а також в кімнату ігрової групи.

Ігрова кімната дитячого садка є важливим простором для розвитку, тут діти можуть навчатися, грати і взаємодіяти між собою. Приміщення має прямокутну форму, є велике вікно цікавої форми майже на всю стіну. Загальна площа кімнати складає 50,1м². Тут ми бачимо декілька функціональних зон. Зона навчання візуально відділена від зони розваг хвилястими лініями. Невід'ємним елементом такого простору є стільці і столи, де діти можуть ліпити з пластиліну, малювати, робити аплікації та навчатись. Також є природознавчий куточок, де малюки можуть розглядати живу природу і навчитись піклуватись про рибок та рослини під наглядом і з допомогою вихователів. цей куточок поєднується з дошкою для малювання крейдою, вона має нестандартну форму, але це не перешкоджає навчанню та малюванню. Присутній стелаж із спокійними іграми, сюди входять: шахи, пазли, книжки, розмальовки та інше. Також в шафах лежать не тільки спокійні розваги, але й інші, наприклад невеликий спортінвентар, м'які іграшки, та атрибути для творчості (пензлі, фарби, клей, папір та інші). Головним елементом інтер'єру, що одразу можна помітити коли потрапляєш в кімнату, це - дитячий будиночок з сковзанкою, який знаходиться в кутку, він задає стилістику всьому інтер'єру. Ще є невеличкі зони присвячені різним спеціальностям: лікар, продавець, перукар, кухар. В цих зонах діти можуть краще зрозуміти суть кожної професії. І звісно, для зручного перебування вихователя в групі є стіл з тумбою, в якій зберігаються особисті речі.

Із ігрової кімнати двері ведуть в п'ять приміщення: спальня, буфетна, технічне приміщення, санвузол та роздягальню.

Простора спальня розміром 50,4 м² розміщує ліжка відповідно до віку

(4-5 років) на 20 спальних місць для кожного малюка та великий шкаф для зберігання постільної білизни та інших речей. Кожне ліжко та постіль підписані, це зроблено відповідно до санітарних вимог.

Буфетна спроектована відповідно до вимог та вміщує велику раковину для комфортного миття брудного посуду та шафи для зберігання дитячого посуду для сервірування столів під час обіду та сніданку і, можливо, під час перекусів.

Приміщення санвузла знаходиться за дверима, що розташовані майже одразу за столом вихователя. По лівій стороні розміщені дві кабінки для дівчат та санвузол для вихователів. По правій стороні в кутку розміщені дві кабінки для хлопців, одразу за ними є кругле вікно. прямо по центру розташована душова кабіна, а біля неї зліва два умивальники для дітей та один для вихователів, з іншого боку тільки два умивальника для дітей. Біля умивальників є дві сушки для рук а також тримач для паперових рушників.

Розташування санвузла саме так, як показано на плані групи, продиктовано деякими умовами. Перш за все: доступність систем водовідведення і водопостачання – це логічний вибір бо труби для подачі води та виводу каналізації знаходяться майже однаково у всіх групах, тому, відповідно, така ж сама група на першому поверсі має такі ж виходи. А ще зручне розміщення санвузла біля ігрової кімнати, де діти проводять більшість часу, тому частіше бігають саме з цього приміщення до туалету. Зони гігієнічних спроектовані з наявністю вікон, в проекті було передбачене вікно круглої форми і це сприяє проникненню в кімнату достатньої кількості сонячного світла.

2.3. Об'ємно-просторова композиція

Найхарактернішими ознаками сучасного дошкільного освітнього закладу є великий простір з високими стелями, широкими вікнами, які пропускають багато природного сонячного світла, цікаві ігрові зони нестандартної форми. Саме за такими характеристиками проектувався дитячий осередок середньої групи приміщень дитячого дошкільного закладу, що розташований у

мікрорайоні "4-а" житлового масиву "Позняки".

Загальна площа дитячої групи складає 157, 1 м², її поділено на 7 функціональних приміщень за допомогою стін, перегородок, покриття та кольорів. Висота стелі в приміщенні мають висоту 3 метри, це дозволяє створити ігрові зони на різних рівнях та надати кімнаті атмосферу об'ємного простору.

Дизайн дошкільного закладу передбачає максимальне поєднання корисного простору та безпеки предметів, щоб запобігти травмуванню дитини, адже малюки в такому віці дуже рухливі та енергійні, тому можуть під час гри можуть бути трохи неуважними і спричинити собі шкоду. Матеріали в дитячому садку використовуються не токсичні, стіни органічно поєднані з конструкціями ігрових зон та шафок і стелажів для зберігання. Також матеріали, що використовуються для облицювання стін приміщень є гладкими і водостійкими відповідно до норм. Кольорові акценти додають радісного настрою простору дитячої групи. Частина стіни та підлога санвузла оздоблені керамо-гранітною плиткою великого формату, розміром 60*120 см. з малюнком Терраццо. Приміщення спальні, ігрової та роздягальні встелені натуральним лінолеумом, який є в списку сертифікованих матеріалів, має утеплену основу та володіє властивістю водостійкості. Підлога кімнат комор та буфетної укладені керамо-гранітною матовою плиткою розміру 60*120 см. Стіни спальні пофарбовані в ніжний бежевий колір з елементами ніжно синього, ці кольори використані для того, щоб створити спокійну атмосферу для емоційного стану дитини і допомогти заснути. Оздоблення стін дитячої роздягальні має піщано-бежевий колір з вкрапленнями світло-зеленого кольору (аквамарин). Ігрова кімната має декілька кольорів, це зроблено для того, щоб візуально розділити ігрові та навчальні зони та створити різні атмосфери в різних ділянках приміщення.

Взагалі кольори відіграють важливу роль в сприйнятті інформації та емоційному стані. В інтер'єрі групи використані декілька кольорів з різними властивостями:

- світло-рожевий (F1CABB) - сприяє допитливості та пізнанню, сприяє успіхам у навчанні, підвищує самооцінку, піднімає настрій
- бежевий (FBF0AB) - створює почуття спокою та стабільності
- світло-зелений (B1D9AD) -
- світло-блакитний (CDE0EF) - заспокоює нервову систему, не сприяє концентрації уваги
- світло-жовтий (FBF4C7) - викликає прагнення до порядку і спокою, стимулює апетит
- білий – заспокоює дитину, покращує самопочуття, не має сильного впливу на психіку

Група має два великих вікна в ігровій кімнаті, які закриваються кольоровими рулетами та спальні, що обладнані шторами для комфортного денного сну без сонячного світла. Вікна в кімнаті для ігор та навчання мають рами чорного кольору різних квадратних форм, що створює цікаву форму з кольоровими вставками рожевого та жовтого кольору, з середини вікно біле. природне освітлення спальні виконане за допомогою круглих рам чорного кольору із вставками червоного та зеленого кольорів, із внутрішньої сторони вони також білі. Віконні рами санвузла також мають круглу форму та чорний колір. Присутність такої кількості вікон забезпечує хороше освітлення приміщенню.

Велика площа та висота приміщення вимагає продуманого як природного, так і штучного освітлення. На плані стелі (освітлення) показано розташування джерел штучного світла (*Рис.28*)

В усіх джерелах освітлення використано енергозберігаючі лампи, що робить їх дуже актуальними в наш час. В роздягальні використано точкові стельові світильники з енергозберігаючими лампами по 13W (5000K) і світлодіодна стрічка з білого кольору (5000K).

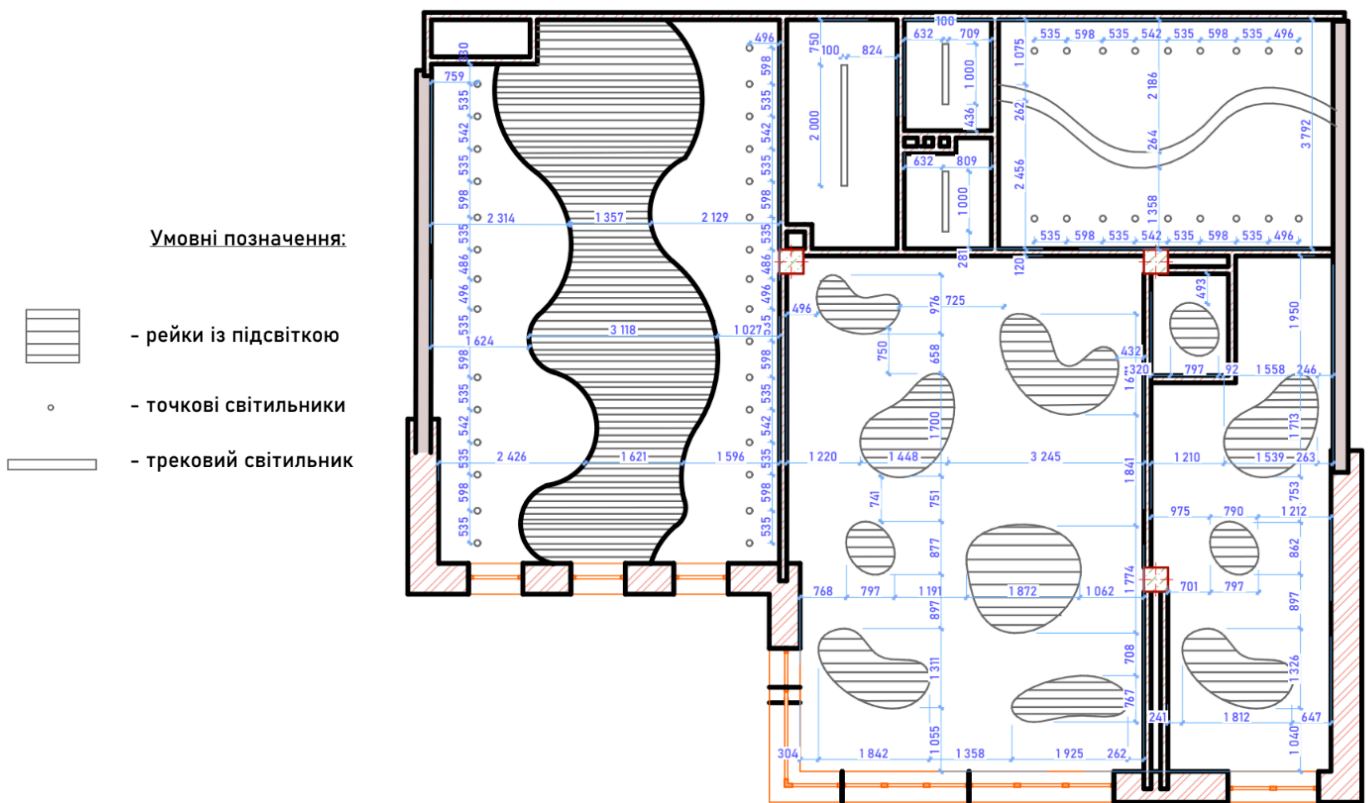


Рис.16. План стелі (освітлення)

Ігрова кімната - одна з найбільших за площею кімнат в дитячій групі середнього віку, до того ж в ній відбувається процес навчання, творчості та розвитку дитини, тому вона передбачає наявність хорошого освітлення. Як згадувалось раніше, вдень достатня кількість світла потрапляє в кімнату через великі вікна. В темну пору доби джерелом штучного освітлення виступають круглі лампи різного розміру 15W (4500K) і точкові світильники по 13W (4500K).

В спальні, крім вікон, які дають достатню кількість сонячного світла вдень, розташовані трекові світильники білого кольору з потужністю 5W та освітленням в температурі 4100K.

Приміщення санвузла також має невелике вікно, яке, на жаль, не може освітити весь простір кімнати, тому на допомогу йому є точкові світильники, які мають колірну температуру світла 5000K. Також над умивальниками підвішені лампи, одна з лівої сторони kabіни, інша над групою рукомийників, що розташовані праворуч від душової kabіни. Вони мають форму овалу з

пустотою всередині та світяться за рахунок світлодіодної лампи в середині.

Буфетна обладнана лінійним світильником із світлом в кольорі 5500К. Два приміщення для інвентаря освітлюються лінійним світильником розміром 80см. із світловим потоком 5500К. Така потужність ламп дозволяє створювати достатній рівень освітлення для приміщень, які не мають жодного вікна.

Для оформлення підлоги застосовані матеріали стриманих матових кольорів. Підлога технічних приміщень, тобто буфетна та дві комори, виконана з ратифікованого керамо-граніту розміром 120*60 см. з мінімальним швом 2мм.

Санвузол вкладений плиткою керамо-гранітною 120*60 см. бежевого кольору із швом 2 мм. (затирка епоксидна).

Роздягальня та спальня встелені натуральним лінолеумом бежевого кольору. Це покриття є вологостійким та теплим, а також легко відмивається від фарб та плям. Кімната для ігор та навчання також встелене ламінатом, але на відміну від решти приміщень, які проектуються, тут використовується матеріал декількох кольорів.

Одночасне поєднання та розмежування простору здійснюється за рахунок грамотного поєднання кольорів різних функціональних зон.

Так як приміщення дитячого садочку має бути яскравим, в інтер'єрі використано досить багато кольорів як для дизайну, але за рахунок їх пастельних відтінків, кімнати не виглядають перевантаженими. До того ж, в цьому віці дітям корисно бачити світ навкруги себе яскравим, ці кольори створюють веселий настрій в дітей в приміщеннях, де це доречно. І навпаки - в кімнатах, що потребують спокою, переважають більш спокійні кольори, до прикладу бежевий та голубий. Непростою задачею є гармонійне поєднання таких різних кольорів.

Отже, в інтер'єрі використано багато сучасних принципів поєднання кольорів та фактур для створення об'ємного візуального і тактильного сприйняття інтер'єру.

2.4. Меблі та обладнання

Обладнання та меблі у проектному рішенні дитячого осередка середньої групи приміщень дитячого дошкільного закладу, який розташований у мікрорайоні "4-а" житлового масиву "Позняки" відповідно до сучасного дитячого середовища.

Роздягальня облаштована дитячими шафками висотою 1.4 м. 5 шт., кожен має по 4 двері. Розрахований на загальну кількість місць -20 дітей. Також є шафа для речей вихователів. По центру кімнати є 3 лавки для комфортного переодягання малюків.

Комора 1 облаштована стелажми для зберігання вуличних іграшок.

Комора 2 має шафи для зберігання іншого інвентаря.

Спальня вміщує дитячих 20 ліжок розміром 120*70см, які розділені перегородками. Біля кожного ліжка є килим. Також біля стіни стоїть шафа для зберігання чистої постелі.

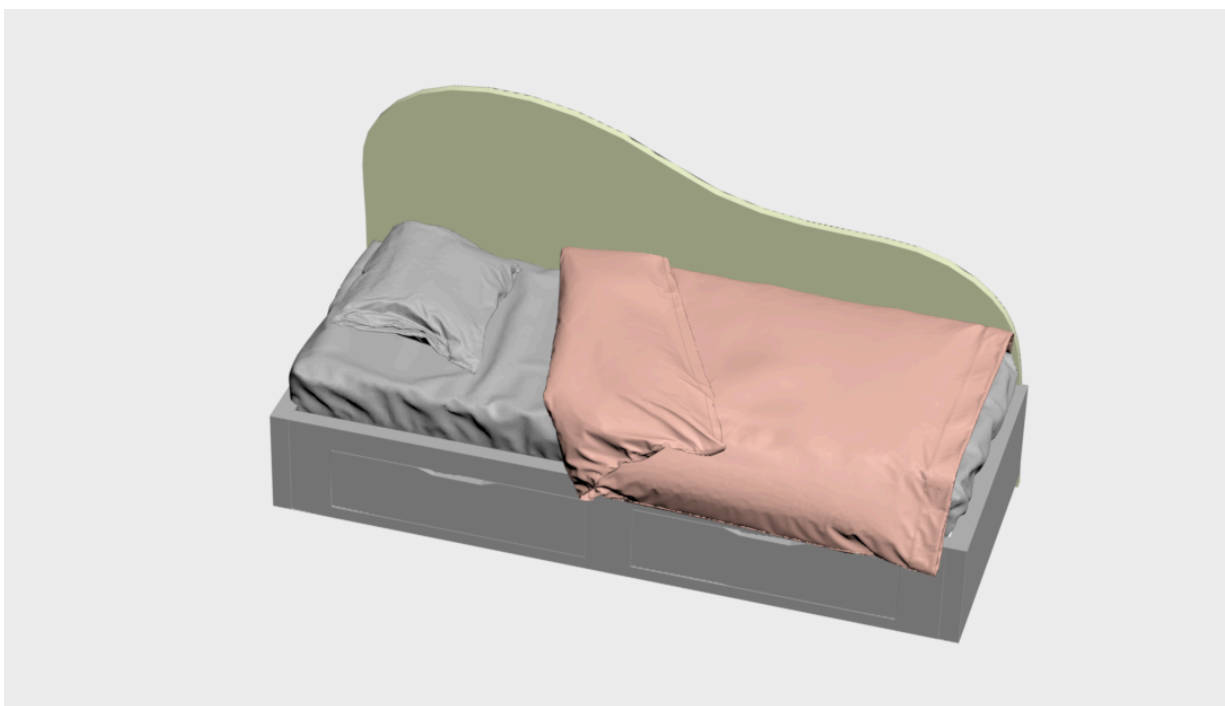


Рис. №17. Зображення ліжка

При вході до санвузла одразу розміщена невелика шафа із засобами для прибирання. Перегородки та двері дитячих кабінок виконані з ДСП. Дитяча сантехніка використана із серії ванних кімнат Geberit Bambini, в якій

представлено унітази, умивальники й інші дитячі вироби, спеціально розроблені для потреб малюків і дітей (Рис.31.) + Змішувач прихованого монтажу для раковини Paffoni Light LIG006ST70 вилив 178 мм, колір - сталь - 5 шт. П'ять раковини будуть на рівні миття рук дитини (h=520 см. від підлоги до верхнього краю раковини) та одна на рівні вихователя (h=850 см. від підлоги до верхнього краю раковини).

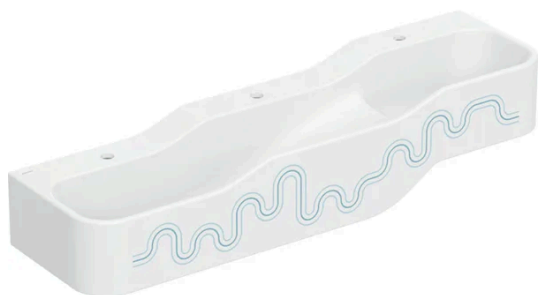


Рис.18.Раковина[24]



Рис.19.Змішувач [23]

Унітаз підвісний дитячий Laufen Flora Kids + інсталяція TECE Base 9.400.412 + клавіша змиву TECEsolid, матова нержавіюча сталь, 9.240.434 - 4 шт.

Унітаз підвісний Villeroy&Boch Subway 3.0 4670T901 з сидінням Soft Close + інсталяція TECE Base 9.400.412 + клавіша змиву TECEsolid, матова нержавіюча сталь, 9.240.434 - 1 шт.

Підвісні унітази дають змогу зробити прибирання легшим і виглядають більш естетично. Підібрана кнопка в колір сталі гарно поєднується з іншими змішувачами цієї кімнати.

Всі аксесуари також в кольорі сталі.

Душова кабіна Devit Comfort FEN2123 90x90 см + душовий канал TECE Linus 15103099 900 мм під плитку + Душова система Paffoni Light Birillo ZCOL 646KLIQ ST - 1 шт.

Найбільшу площу ігрової зали займає зона зі столами та стільчиками для навчання та творчості. Всього в кімнаті 5 столів, які розраховані на 4 дитини,

кути виробів заокруглені, щоб запобігти травмуванню та візуально вписати в стиль інтер'єру. Біля вікна розташовані декілька маленьких ігрових зон: лікарня, салон краси, магазин. Всі ці зони мають схожі меблі за будовою зі заокругленими краями, так як у випадку із столами. Також стоїть конструкція із шкворняком, під якою є іграшкові дитячі ліжечка і кухня. Більш детально цю конструкцію розглянемо в РОЗДІЛІ III. З правого боку біля дверей в санвузол розташована дошка для крейди незвичної форми, яка поєднується разом із живим куточком, де знаходиться акваріум та рослини. Акваріум в розрізі має форму півкола, під який спеціально виготовлена тумба, в якій є дві полиці: закрита для зберігання речей, пов'язаних з цим куточком, наприклад корм для рибок, та відкрита, в якій лежать книги про природу. З лівого боку від дверей стіл вихователя. Краї стола заокруглені, стільчик оздоблений м'якою тканиною. Під стіною навпроти стоїть шафа для зберігання речей, книг, матеріалів для творчості, та інших предметів. Вона має різні полиці : як відкриті так і закриті. Відкриті полиці мають нестандартну заокруглену форму , яка пасує даному інтер'єру.

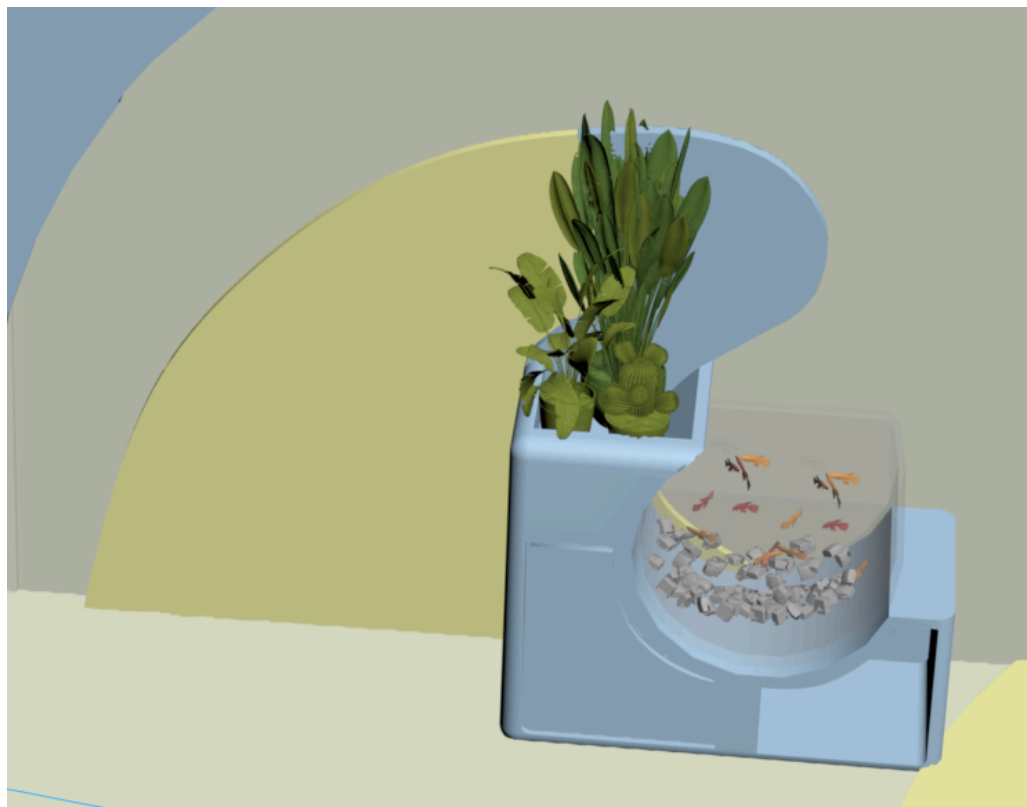


Рис. 20. Дошка для малювання та живий куточок



Рис. 21. Шафа для зберігання речей для навчання



Рис. 22. Стіл та стільчики

Висновок до РОЗДІЛУ 2

Інтер'єр дошкільного закладу був спроектований з великою увагою до комфорту та безпеки дітей. Тому в приміщенні використані безпечні матеріали, враховано ергономічні аспекти та створено простори, що сприяють здоровому розвитку та грі.

Інтер'єр дитячого садка створює середовище для навчання та розвитку малюків. Він включає яскраві кольори, ігрові зони, інтерактивні елементи та

матеріали для творчості. Водночас кожна зона є функціональною і гнучкою, відповідаючи різним потребам дітей та педагогічного персоналу вона забезпечує ефективне використання простору.

В інтер'єрі було важливо забезпечити баланс між відкритими та приватними просторами, для того щоб діти мали можливість взаємодіяти, спілкуватися відпочивати та концентруватися.

Також приміщення є естетично привабливими та затишними, що створює атмосферу, в якій діти та вихователі почувуються комфортно, забезпечуючи приємне оточення для ігор та навчання.

Таке інтер'єрне рішення підтримує всебічний розвиток дітей, включаючи соціальний, фізичний, когнітивний та моторний розвиток. Це досягнуто за допомогою різноманітних ігрових площадок, стимулюючих матеріалів та інтерактивних зон.

Отже, інтер'єр дошкільного закладу освіти є добре продуманим, забезпечує комфорт, безпеку, та сприятливі умови для розвитку дітей у яскравому та грайливому просторі.

РОЗДІЛ 3.

Дизайн-розробка елемента меблів

3.1. Аналоги

Інтер'єр дошкільного закладу не обмежений чіткими вимогами, зазвичай меблі виготовляють з матеріалів, які є безпечними, міцними, стійкими до зношування та легкими для очищення. При оформленні дитячого садка можуть бути використані різні види меблів, кожен з них має свої особливості:

- Корпусні: ці меблі мають фіксовану конструкцію і зазвичай призначені для зберігання речей. Вони можуть включати комоди, шафи, стелажі, полиці, тощо. Вони мають різні розміри та конфігурації, можуть бути виготовлені з різних матеріалів .
- Модульні: такі меблі складаються з окремих модулів, які можна комбінувати та розміщати в різних конфігураціях. Така техніка може бути особливо корисним для адаптації до різних потреб, оскільки дає більше гнучкості в організації простору дитячого садка.
- М'які: відповідно мають м'які поверхні та зазвичай призначені для розваг дітей та відпочинку. Такі меблі можуть включати м'які килимки, крісла, дивани, подушки та інше. М'які меблі часто використовуються для створення зон читання в дитячих садках або відпочинку.

Кожен з видів меблів може бути використаний в залежності від конкретних особливостей та потреб приміщення та має свої унікальні переваги.

- Вбудовані меблі - меблі, що кріпляться безпосередньо в підлогу, стіни або стелю. Вони можуть бути використані для створення індивідуального дизайну та максимізації використання простору. Також вбудовані м'які меблі можуть включати спеціально розроблені м'які кути щоб діти безпечно грались.

Основними характеристиками вбудованої меблів є:

- Максимізація простору: такі меблі можуть бути розроблені для того, щоб використовувати доступний простір максимально, забезпечити більше місця для розвитку гри дітей.
- Індивідуальний дизайн: меблі можуть мати спеціальне призначення відповідно певним потребам і просторовим обмеженням дитячого середовища. Їх дизайн може бути адаптованим відповідно стилю, функціональності та конкретних вимог з урахуванням віку дітей.
- Безпека і ергономіка: вони можуть бути спроектовані з урахуванням безпеки дітей, маючи безпечні матеріали та м'які кути. До того ж, вони можуть бути розміщені на висоті, в зоні щоб діти могли легко дістатись до них.
- Індивідуальні рішення: Вбудовані меблі можуть бути оригінальні, тобто такі, що були спеціально розроблені для даного інтер'єру відповідно конкретним потребам, включаючи місця для зберігання, ігрові зони, зони відпочинку та інші функціональні вимоги.

Загалом, такі меблі можуть сприяти ефективному використанню середовища, бути важливим елементом оформлення дитячого інтер'єру та створити комфортне і безпечне середовище дитячого садка.

В даному інтер'єрі було спроектовано елемент вбудованих меблів - ігровий будиночок, що знаходиться на висоті, потрапити туди можна через сходи, з іншого боку є гірка, яка трохи заокруглена.

В якості моделей використано приклади готових будиночків:

1. Hello BABY Children's Center / SVOYA Studio. м. Дніпро, Україна (Рис. 22)

Прямокутна конструкція зроблена в основному з фанери, в якій вирізьблені два круга (закриті сіткою для безпеки), що слугують вікнами. В якості каркаса використано натуральне дерево. (Рис. 22) [22]



Рис.23. . Інтер'єр Hello BABY, SVOYA Studio, Дніпро, Україна, 2020р. [22]

2. SKYSCRAPER INDOOR PLAYGROUND

Будинок створений з ДСП під колір дерева, присутні дерев'яні рейки, є вирізи в формі круга та дверей. Потрапити в цю зону можна за допомогою сітки, або через вирізи в корпусі. Тримається конструкція на дерев'яних балках (Рис.24)

[21] .



Рис. 24. Сарім Шані Хей, Shani Hay Design LTD, Тель-Авів, Ізраїль, 2022р. [21]

3. Дитяча кімната. Львів, Україна



Будиночок виготовлений з деревини, з різьбленими отворами, опора на балках, двоповерхову конструкцію для активностей доповнена гіркою та сухим басейном. Дизайн створили у стилі неокласики. Вхід на 2 поверх здійснюється через драбину. Один з отворів закритий сіткою (Рис.25) [19].

Рис. 25. Дитяча кімната, Felifarm, Львів, Україна, 2023 [19].

4. Дитяча ігрова кімната. Арабські Емірати [24].

Конструкція зроблена з дсп, є вирізи різних форм, деякі з них закриті сіткою, з другого поверху спускається гірка в сухий басейн з кульками. Сходи поєднані з місткими тумбами, що дозволяють зберегти простір. (Рис. 26.)



Рис. 26. Дитяча ігрова кімната, Samir EL-Nagar Арабські Емірати, 2023 [24].

3.2. Функціональні, технологічні, конструктивні особливості

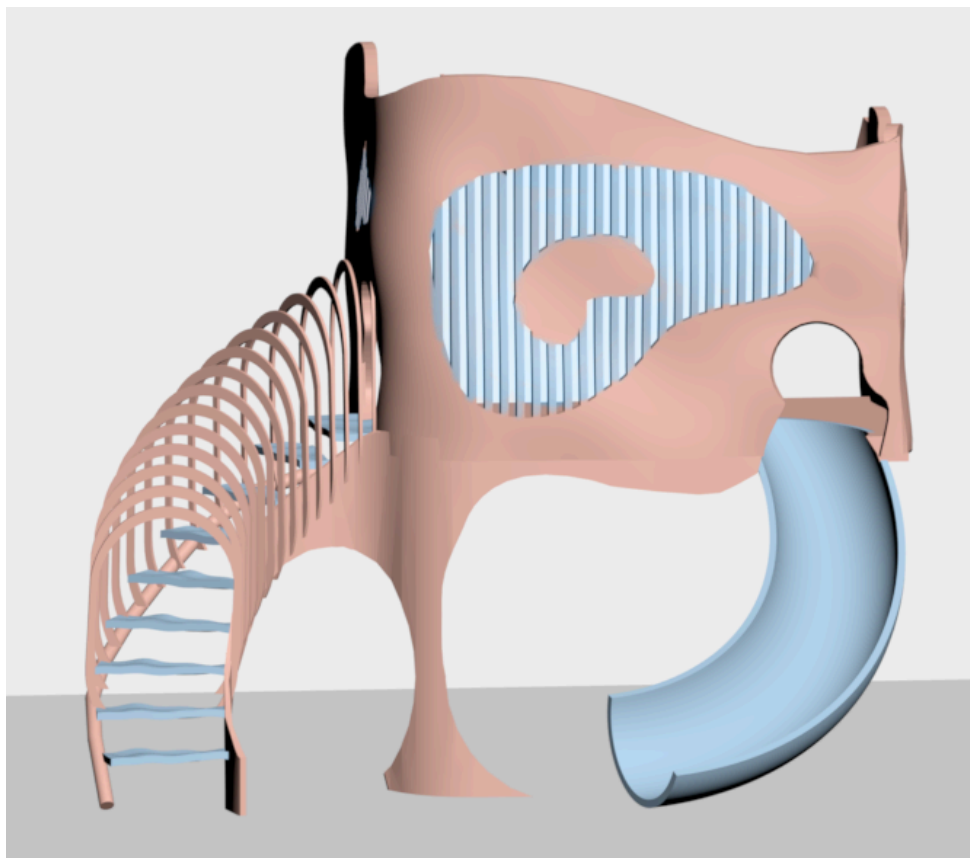


Рис. 27. Дитячий ігровий будинок



Рис.28. Дитячий ігровий будинок в інтер'єрі

Дитячий ігровий будинок є чудовим доповненням інтер'єру групи дитячого садка. Він виконує декілька корисних функцій:

- Створення безпечного середовища для гри: будинок може бути безпечною зоною, де малюки можуть грати та відкривати для себе нові речі під наглядом вихователів.
- Підвищення естетики інтер'єру: Добре розроблений ігровий простір може виконувати не тільки функцію іграшка, але й бути яскравим візуальним доповненням інтер'єру.
- Розвиток рухових навичок: Ігровий будинок може включати різноманітні елементи, що сприяють розвитку рухових навичок дітей, тому в даній конструкції використана драбинка та гірка.
- Оптимізація використання простору: виріб виглядає як частина інтер'єру кімнати, це дозволяє оптимізувати простір для використання та надає більше функціональності йому.

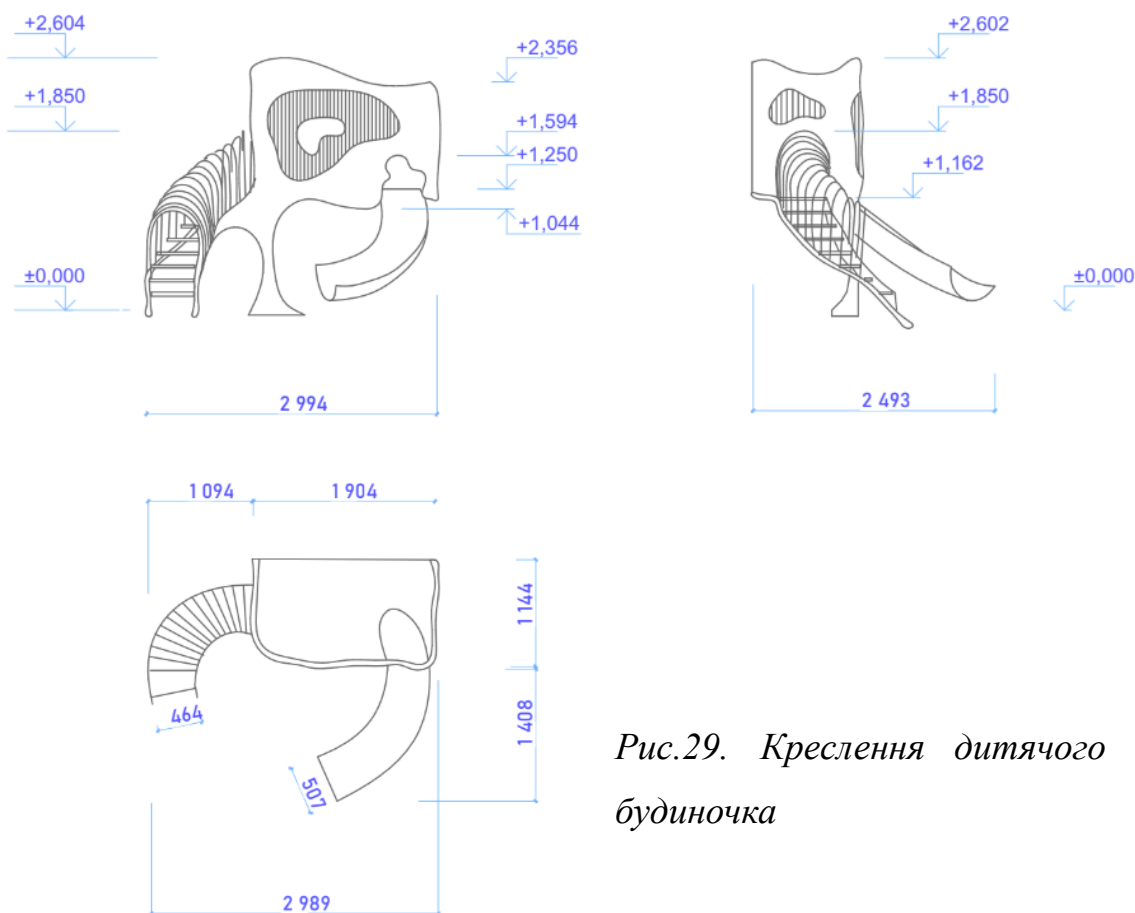


Рис.29. Креслення дитячого ігрового будиночка

Основний корпус:

Верхня частина:

- h =від 1200 до 1500, оскільки верх має нерівну будову.
- Стіни - це прямокутник, який зігнули у 2 місцях
 $l=1200+2100+1200=4500$ мм.

Дно будинка - прямокутник із заокругленими кроями під хвилясті стіни розміром $1200*2100*100$

Низ:

- $h=1200$ мм.
- стіни неправильної форми, максимальна довжина яких $430+1400$ мм

Гірка:

заокругленої форми

$h=1200$ мм.

ширина= 500 мм.

внутрішній $r = 1100$ мм.

зовнішній $r = 1600$ мм.

$l=1700$ мм.

Сходи:

заокругленої форми

сходинок $h=1200$ мм.

перила $h=1900$ мм.(від підлоги), $h=700$ мм. (від останньої сходинок)

ширина= 550 мм.

внутрішній $r = 550$ мм.

зовнішній $r = 1100$ мм.

$l=1550$ мм.

Каркас конструкції зроблений з металу, щоб забезпечити стійкість будиночку. Всі інші деталі виготовлені з ABS пластику (Акрилонітрил-бутадієн-стирол). Він безпечний для дітей, оскільки відповідає стандартам безпеки Європи та США, міцний та стійкий до ударів, знижує ризик

утворення при ударі гострих кутів. Ще легкий в догляді, що є дуже важливо при підтриманні чистоти в групі та має термостійкість, тому при нагріванні не стає токсичним.

Основний корпус має хвилясту форму, яка виготовлена з пластику, він дозволяє створити більш нестандартні форми і урізноманітнити ігрову зону. В корпусі є отвори нестандартної заокругленої форми, які наче приховані частково за рейками. Гірка складається з пластику суцільного, заокругленого донизу по формі. Сходи мають металевий каркас, який пофарбований в колір виробу. Кожна із 9 сходинок також зроблена із пластику, який дає змогу створити рельєф. Огорожа сходів зроблена з пластикових рейок, оскільки має багато однакових тонких частин.

Вся конструкція закріплюється шурупами, що приховані, для того щоб запобігти травмуванню дітей.

Конструкція дитячого будиночка є надійною та міцною. Вона гарно вписується в інтер'єр освітнього закладу.

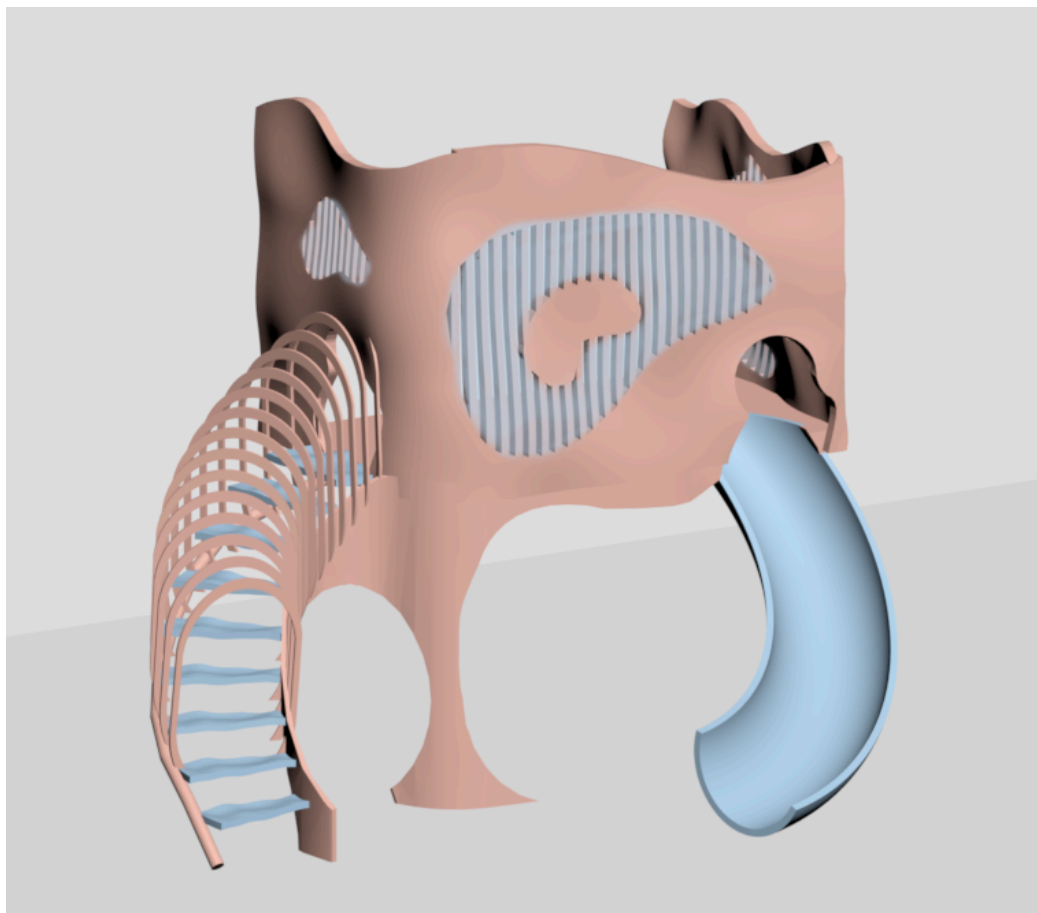


Рис.30. Дитячий ігровий будинок 3Д модель

3.3. Композиційні особливості дитячого ігрового будиночка



Рис. 31. Дитячий ігровий будинок проєкті інтер'єру.

Завершеність композиції дитячого будиночка в інтер'єрі дитячого садка полягає в гармонійному поєднанні всіх його елементів з загальним стилем і функціональністю приміщення.

Цей предмет ігрового обладнання спроектовано відповідно до законів ергономіки. До прикладу, дитині 4-5 років, саме на такий вік розрахована дана група, середнього зросту, приблизно 110 см., буде зручно підніматись по сходам, з'їжджати та гратись всередині конструкції, адже вона по висоті відповідає заданим характеристикам (Рис.31.)

На Рис.32 гарно показано ергономічну схему, що може свідчити про комфортне використання предмету дітьми та легкий доступ для вихователів, для того щоб контролювати безпечні ігри малят.

Якщо дивитись на предмет, можна побачити закономірність повторюваних ліній та форм, цілісна гармонійна картина приносить естетичне

задоволення від погляду на даний предмет меблів.

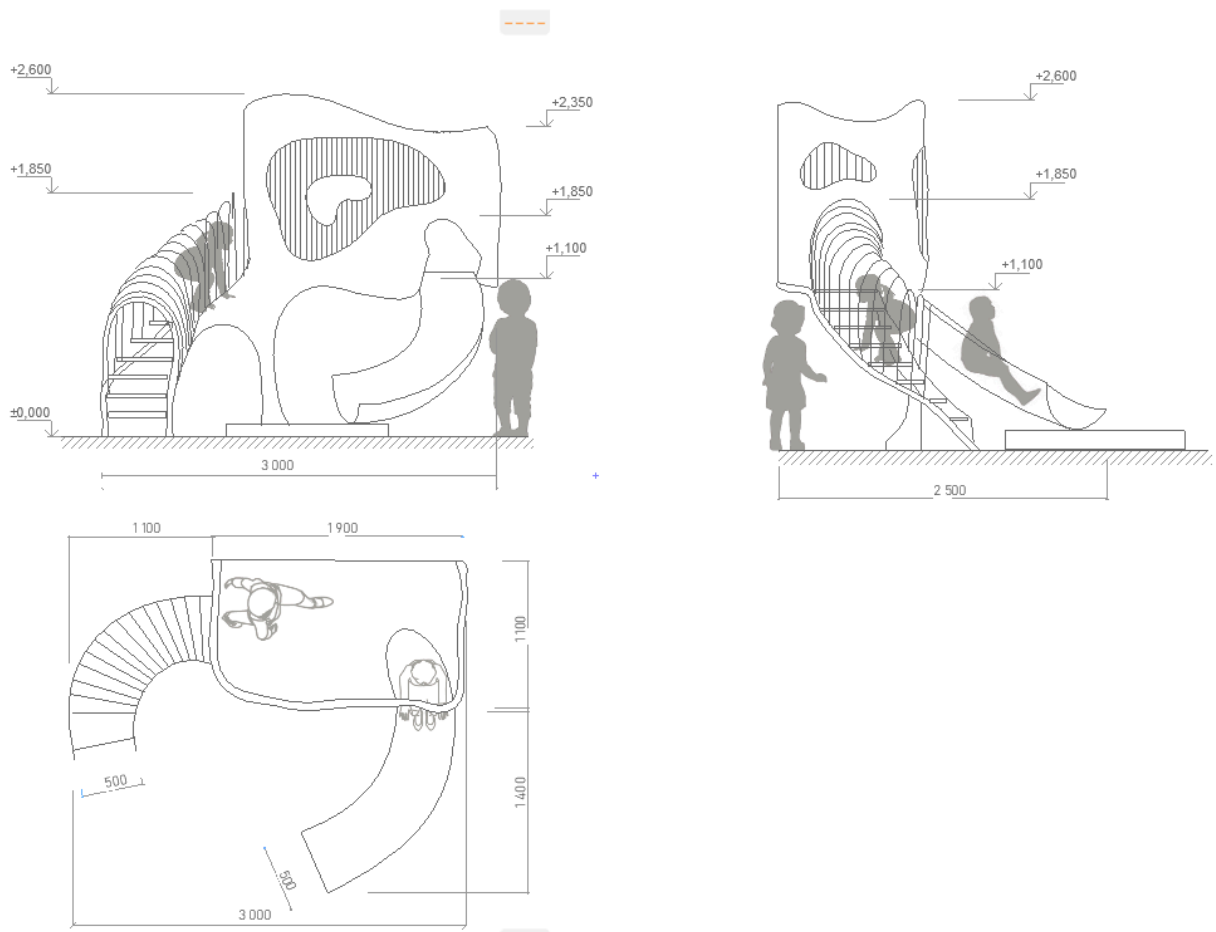


Рис. 32. Ергономічна схема будиночка.

Висновок до РОЗДІЛУ 3

Розробка дитячого будиночка в інтер'єрі освітнього закладу є важливим аспектом у створенні функціонального та гармонійного простору для малюків. Успішна інтеграція спроектованого ігрового комплексу в інтер'єр сприяє розвитку дитини, забезпечує комфортне та безпечне середовище для творчості та ігор.

Вибрані кольори виробу гармонійно поєднуються з кольоровою гамою інтер'єру дитячого садка. Яскраві, веселі кольори стимулюють дитячу уяву та розвиток. Матеріали будиночка повинні відповідати матеріалам, що використовуються в інтер'єрі.

Розташування зони не заважає основному потоку руху дітей та персоналу,

але водночас вона є доступною і привабливою для дітей. Всередині будиночка є достатньо місця для гри. Конструкція є безпечною для дітей: не має гострих кутів, є міцною і виготовлена з нетоксичних матеріалів. Всі елементи будиночка повинні є доступними і зручними для дітей. Висота дверей, вікон та інших елементів відповідає віковій групі дітей, що відвідують дитячий садок.

Будиночок гармонійно поєднується з іншими меблями та обладнанням дитячої кімнати, створюючи єдиний функціональний простір. Декор доповнює загальну тематику і стиль дитячого садка.

ВИСНОВОК

Проект розробки інтер'єру дошкільного освітнього закладу є комплексним завданням, що вимагає врахування різних аспектів для створення комфортного, безпечного і розвиваючого середовища для дітей. Проект з розробки інтер'єру середньої групи сприяє всебічному розвитку дитини, забезпечує оптимальні умови для навчання, гри і відпочинку.

Всі елементи інтер'єру виготовлені з нетоксичних, безпечних матеріалів. В конструкціях меблів та ігрових зон враховані всі вікові особливості дітей, забезпечуючи зручність та безпеку.

Планування простору забезпечує легкий доступ до всіх зон та сприяє самостійності дітей. Меблі є ергономічними та регулюються за висотою, відповідно віковій групі дітей. Інтер'єр є гнучким, його можна легко адаптувати до змінних потреб навчального процесу та різних вікових груп дітей. Дизайн кімнат яскравий, барвистий, але не перенасичений, це сприяє позитивному емоційному стану дітей.

Приміщення розділене на різні функціональні зони за допомогою меблів та кольорів: для творчості, харчування, навчання, ігор та відпочинку. Кожна зона має чітке призначення та відповідає конкретним потребам малят. За рахунок великих вікон, в приміщення потрапляє багато сонячного світла, що сприяє покращенню настрою та здоров'я дітей. Щоб забезпечити хорошу видимість в похмуру чи темну пору доби, в групі добре сплановано розміщення штучного освітлення, яке забезпечує дітям комфортне і безпечне середовище. Інтер'єр сприяє комунікації та взаємодії між дошкільнятами, батьками та вихователями.

Проектування дитячого будиночка в інтер'єрі дошкільного освітнього закладу є ключовим елементом в створенні навчального та безпечного середовища для дитини. Конструкція не лише додає естетичної привабливості простору, але й виконує важливі функціональні ролі. Враховуючи основні аспекти розробки, було досягнуто гармонійного інтегрування цього елемента в загальний дизайн кімнати.

Розроблена конструкція є безпечною та надійною. Вибір матеріалів та конструкцій відповідає стандартам безпеки, зокрема використані нетоксичні та міцні матеріали. Будиночка є стабільною конструкцією, не має гострих кутів і дрібних деталей, що можуть бути небезпечними для дітей.

Елемент ігрової зони гарно поєднується з інтер'єром. Дизайн будиночка відповідає загальному стилю і кольоровій гамі дошкільного закладу. Використані матеріали та текстури гарно доповнюють інші елементи інтер'єру, створюючи єдиний простір.

Функціональність та ергономіка будиночка є дуже продуманою. Він є зручним і доступним для дітей різного віку, відповідно до їхніх фізичних можливостей. Продумане планування внутрішнього простору забезпечує комфортні умови для гри. Ігрові зона сприяє активній взаємодії дітей між собою та їх розвитку.

Також він має хороше зонування та організація простору, оскільки розташування є продуманим, тому він не заважає основному потоку руху в приміщенні. Забезпечення зручного доступу до будиночка з різних зон кімнати сприяє його активному використанню.

Будиночок є естетично – привабливим і комфортним. Його дизайн повинен яскравий та привабливим для дітей, викликає бажання грати.

Узагальнюючи, розробка дитячого будиночка в інтер'єрі дошкільного освітнього закладу вимагає комплексного підходу, який враховує безпеку, естетику, функціональність а також стимулює розвиток дітей. Правильне планування і реалізація цього проекту забезпечує створення корисного та привабливого простору, що сприятиме розвитку дітей та їхньому позитивному сприйняттю навчального середовища.

Таким чином, ретельне планування та реалізація проєкту розробки інтер'єру дитячого садочка забезпечить створення середовища, що підтримує емоційний, фізичний та інтелектуальний розвиток дитини. Це впливатиме на їх успішну адаптацію в навчальний процес та навчить позитивно сприймати освітній заклад. Хороше планування і дотримання всіх стандартів дозволяє

створити комфортний, привабливий і безпечний простір, який буде сприяти успішному навчанню і гармонійному розвитку дітей.

СПИСОК ВИКОРИСТАНИХ ДЖЕРЕЛ

1. АРХІТЕКТУРА СУЧАСНИХ ДИТЯЧИХ ДОШКІЛЬНИХ ЗАКЛАДІВ (ДИТЯЧИХ САДКІВ) доктор архітектури Жовква О.І . Департамент містобудування та архітектури КМДА, м. Київ
2. Богданова Н. М., Шевченко Л. В. (2021). Дидактичні основи дизайну середовища для дітей дошкільного віку. - Вінниця: Видавництво "Педагогічна преса".
3. ВООЗ (Всесвітня організація охорони здоров'я). Стандарти розвитку дітей. [Онлайн ресурс](<https://www.who.int/>) (дата звернення: 05.05.2024)
4. Воробйов А. М., Карпенко О. О. (2018). Дизайн інтер'єру дитячих закладів: сучасні тенденції та технології. - Київ: Видавництво "Освіта".
5. Гелій І. П. (2019). Зонування та організація простору в дошкільних закладах. - Дніпро: Видавництво "Освіта і наука".
6. ДСТУ 3008:2015. Інформація та документація. Документи. Вимоги до оформлення документів.
7. Журнал "Дошкільне виховання". Спеціальний випуск: Дизайн інтер'єру дитячих закладів (2022). - Київ: Видавництво "Освіта".
8. Марченко Ю. О. (2021). Вплив кольору на психоемоційний стан дітей. - Одеса: Видавництво "Педагог".
9. Психологічні основи проектування інтер'єрів дошкільних навчальних закладів. Матеріали науково-практичної конференції (2021). - Київ: Видавництво "Освіта".
10. American Academy of Pediatrics (AAP). Healthy Children: Designing Safe and Healthy Child Care Settings. [Онлайн ресурс](<https://www.healthychildren.org/>) (дата звернення: 05.05.2024)
11. Montessori, M. (2002). The Absorbent Mind. - New York: Holt Paperbacks.
12. Державні будівельні норми. ДБН В.2.2-4:2018 Заклади дошкільної освіти. Будинки і споруди.

13. Мергут О., Страшнюк Ж. У гармонії з кольором. Психолог: додаток до газ. «Шкільн. Світ». 2006. №37. С.17–21.
14. Новосельчук Н. Є. Організація інформаційно-наукового простору засобами дизайну в інтер'єрах закладів дошкільної освіти. Архітектурний вісник КНУБА : Київ, 2019. С. 106-111.
15. Освітнє середовище закладу дошкільної освіти: технології проектування. Навчально-методичний посібник. О. Д. Рейпольська, І. М. Гудим, І. В. Луценко, В. О. Луценко, Л. І. Зайцева, Г. Г. Цветкова.
16. Про затвердження Санітарного регламенту для дошкільних навчальних закладів: наказ Міністерства охорони здоров'я України від 24.03.2016р. № 234. Офіційний вісник України. 2016 р.
17. Про організацію роботи з музичного виховання дітей у дошкільних навчальних закладах. Інструктивно-методичні рекомендації. Київ, МОН. 2016
18. Змішувач прихованого монтажу для раковини Paffoni Light LIG006ST70 вилив 178 мм, колір - сталь - купити в інтернет-магазині АГРОМАТ, ціна в Україні | Артикул 461110 URL: <https://www.agromat.ua/zmishuvach-prihovanogo-montazhu-dlya-rakovini-paffoni-light-lig006st70-viliv-178-mm-kolir---stal/> (дата звернення: 23.05.2024)
19. Пост на сторінці Instagram @felifam URL: https://www.instagram.com/felifam/p/CxSF-CFtSFC/?img_index=1 (дата звернення: 23.05.2024)
20. Раковина RAK Ceramics Cloud CLOCT6000AWHA 58 см на стільницю - купити в АГРОМАТ, ціна в Україні | Артикул 444832 URL: https://www.agromat.ua/cloct6000awha-cloud-rakovina-na-stilnitsu-bilii-glyan-tsevii-60sm_s444832/ (дата звернення: 23.05.2024)
21. Frameweb|Skyscraper Indoor Playground <https://frameweb.com/project/skyscraper-indoor-playground> (дата звернення: 22.05.2024)

22. Hello BABY Children's Center / SVOYA Studio | ArchDaily URL:
<https://www.archdaily.com/936387/hello-baby-childrens-center-svoya-studio>
(дата звернення: 22.05.2024)
23. Kaleidoscope Kindergarten / SAKO Architects | ArchDaily URL:
<https://www.archdaily.com/936976/kaleidoscope-in-tianshui-sako-architects>
(дата звернення: 22.01.2024)
24. Kids Playing Room URL:
https://www.behance.net/gallery/197523881/Kids-Playing-Room-Design?tracking_source=search_projects|kidsroom&l=1 (дата звернення: 22.05.2024)
25. Kindergarten Obukhivka / Valentirov & Partners | ArchDaily URL:
<https://www.archdaily.com/956405/kindergarten-obukhivka-valentirov-and-partners> (дата звернення: 22.01.2024)
26. NUBO Kindergarten / PAL Design | ArchDaily URL:
<https://www.archdaily.com/872595/nubo-pal-design> (дата звернення: 22.01.2024)
27. Unity Preschool / Studio Jia | ArchDaily URL:
<https://www.archdaily.com/1007791/unity-preschool-studio-jia> (дата звернення: 22.01.2024)

Anti-Plagiarism v-15.257

Максимальное совпадение с одним документом 4.0%

Словари проверки: en_US, ru_RU, ua_UA. Ошибок в документах: 8%

ID: 129099 Название: Дизайн інтер'єрів та умебловання приміщень дошкільного освітнього закладу Добавлено в БД: 2024-06-07 Авторы: Семенчук Софія Сергіївна Руководители: Професор Третяк Ю. В. Доцент Полубок А.П. Консультанты: Опоненты:	Документ		Суммарное совпадение по Базе Данных	
	Символы	Лексемы	Символы	Лексемы
	57508	505	5064 (9%)	56 (11%)

Источник плагиата

ID	Описание	Наличие плагиата в документе	
		Символы	Лексемы