

МІНІСТЕРСТВО ОСВІТИ І НАУКИ УКРАЇНИ
Київський національний університет будівництва і архітектури

КОМПОЗИЦІЯ

Методичні вказівки та завдання
до виконання практичних занять
для здобувачів першого (бакалаврського) рівня
вищої освіти за спеціальностями
G 17 «Архітектура та містобудування»
та В 2 «Дизайн»

Київ 2026

УДК 72.011

К63

Укладач С.Б. Зиміна канд. архіт., доцент, професор кафедри

Рецензент Т. В. Русевич канд. архіт., доцент

Відповідальний за випуск О.С. Слєпцов д-р архіт., професор

Затверджено на засіданні кафедри основ архітектури та архітектурного проектування, протокол № 7 від 9 лютого 2026 року.

В авторській редакції.

Композиція [електронний ресурс] : методичні вказівки та завдання до виконання практичних занять/ уклад. С.Б. Зиміна. – Київ : КНУБА, 2026. – 30 с.

Містять зміст, порядок оформлення і вказівки до виконання альбому робіт з композиції.

Призначено для здобувачів першого (бакалаврського) рівня вищої освіти за спеціальностями G 17 «Архітектура та містобудування», В 2 «Дизайн».

Загальні положення

Дисципліну «Композиція», що складається з трьох частин, студенти вивчають у першому, другому і третьому семестрах першого та другого курсів на архітектурному факультеті КНУБА. У першій частині викладено загальнотеоретичні основи композиції з метою набуття фахових навичок з утворення й гармонізування композиційних рішень із будь-яких заданих елементів. Така композиція може бути абстрактною і не обов'язково пов'язана з архітектурною сферою. Друга частина дисципліни «Композиція» спрямована на опанування знань із формоутворення архітектурної об'ємно-просторової композиції і набуття студентами-архітекторами вміння оперувати ними у сфері архітектурного проектування. Третя частина «Архітектурна композиція» присвячена опануванню поняття тектоніки, як художнього прояву роботи конструкції і матеріалу.

Наприкінці кожного семестру студент має скласти залік, що складається з двох частин – оцінки за теоретичні знання і оцінки за виконаний альбом форматок з макетами, що виконуться під керівництвом викладачів на практичних заняттях.

Дані методичні вказівки присвячені виконанню завдань, що входять в альбом графічних робіт з «Композиції» для студентів архітекторів 1 курсу 2 семестру.

Склад графічних робіт

1. Титульний аркуш.
2. Аналіз архітектурного масштабу.
3. Аналіз тектоніки опорної стіни.
4. Авторський варіант одного з типів архітектурної композиції:
 - креслення (три проекції і аксонометрія);
 - макет до креслення.
5. Поліхромія. (Вправа).
6. Поліхромія. Композиція кольорових плям.

Завдання № 1

Титульний аркуш

Закомпонувати відповідну інформацію на тлі колажу, що відповідає архітектурній тематиці.

Міністерство освіти і науки України

Київський національний університет будівництва і архітектури

АЛЬБОМ з композиції

Вик. студ. АРХ 24 4 А

Прізвище, ім'я

Перевірили викладачі:

Проф. прізвище, ім'я

Доц. прізвище, ім'я

Сенс і навчальне призначення титульного аркуша альбому з композиції.

Виконання титульного аркуша до альбому практичних робіт з композиції є не допоміжним, а повноцінним навчальним завданням, яке концентрує в собі основні принципи та закономірності композиційного мислення архітектора. Цей аркуш виступає своєрідною *візуальною тезою* всього альбому, формуючи перше враження та задаючи загальний характер подальшого сприйняття робіт.

Основний сенс завдання полягає в органічному поєднанні текстової та графічної інформації в межах єдиної композиційної структури. Текст (назва дисципліни, тип роботи, авторство, рік, навчальний заклад) перестає бути нейтральним інформаційним додатком і розглядається як *рівноправний елемент композиції*, що має власну масу, ритм, масштаб і напрямок. Водночас зображення (архітектурна фотографія, фрагмент форми, графічна структура) не є ілюстрацією в прямому сенсі, а виконує роль просторово-образного фону або композиційного ядра.

Ключовою вимогою є досягнення композиційної цілісності, що передбачає:

Ключовою вимогою є **досягнення композиційної цілісності**, що передбачає:

- наявність **композиційного центру** (головного елемента або смислового акценту),
- підпорядкування другорядних елементів загальній ієрархії,
- узгодженість між масштабами тексту та зображення,
- візуальну рівновагу всієї площини аркуша.

Студент має усвідомлено працювати з *композиційною рівновагою*, незалежно від того, чи обране симетричне, чи асиметричне рішення. Симетрія може підкреслювати статичність, урочистість і стабільність, тоді як асиметрія — створювати відчуття динаміки, напруги, сучасності та руху.

Вибір того чи іншого підходу має бути не випадковим, а відповідати характеру зображення й загальному настрою роботи.

Важливу роль відіграють композиційні категорії, які студент застосовує на практиці: **динамічність або статичність** — через напрямки ліній, нахили, діагоналі або врівноважені ортогональні структури; **контраст або нюанс** — у співвідношенні світлого і темного, великого і малого, щільного і розрідженого; **пропорційні закономірності** — у співмірності текстових блоків, полів, зображень; **метро-ритмічні закономірності** — у повторюваності елементів, шрифтів, модульній побудові композиції.

Таким чином, титульний аркуш є *узагальнюючим вправленням у композиційному мисленні*, де студент демонструє не лише володіння графічними засобами, а й здатність свідомо організовувати площину, керувати увагою глядача та формувати цілісний образ. Це завдання готує майбутнього архітектора до реальної професійної практики, де будь-який проєкт — від креслення до презентації — є результатом продуманого композиційного рішення.

Титульний аркуш може бути виконаний як чорно-білому варіанті, так і в кольорі, із застосуванням будь-якої комп'ютерної програми (рис. 1).

Пам'ятайте про поля в межах аркуша. Ліворуч - мінімум 20 мм, згори, праворуч і знизу – мінімум по 5 мм.

Завдання №2

Аналітична робота на тему: **Аналіз архітектурного масштабу**

Робота спрямована на формування у студентів усвідомленого розуміння архітектурного масштабу як складної, багатофакторної композиційної категорії, що не зводиться лише до фізичних розмірів будівлі. Її сенс полягає в тому, щоб навчити майбутнього архітектора *аналізувати архітектурний об'єкт як систему взаємопов'язаних масштабних характеристик*, які проявляються на різних рівнях сприйняття — від людини до міського середовища та історико-стильового контексту.

Таким чином, сенс цієї роботи полягає у формуванні професійної здатності читати архітектуру через призму масштабу, розуміти його як інструмент художнього, соціального та ідеологічного впливу. Навчальне призначення — підготувати студента до свідомого використання масштабних закономірностей у власній проєктній діяльності та до глибокого, аргументованого аналізу архітектурних об'єктів різних епох і типів.

Робота має чітко виражений **аналітико-методологічний характер**. Студент не просто описує споруду, а поетапно досліджує її масштабність за низкою аспектів, кожен з яких висвітлює окрему грань взаємодії форми, людини, функції, стилю та оточення. Такий підхід формує навички структурованого мислення, уміння аргументувати власні судження та вибудовувати логічний послідовний висновок.

Необхідно провести аналіз об'єкту за основними аспектами.

1. **Співмірність між архітектурним об'єктом і людиною.** Аналіз цього аспекту формує розуміння *людського масштабу* як базової точки відліку в архітектурі. Студент вчиться бачити, яким чином пропорції, членування, входи, віконні отвори, деталі та пластика фасаду впливають на відчуття співмірності або, навпаки, не співмірності людини до архітектурного об'єкту.
2. **Розчленованість форми та пластична деталізація.** Цей аспект навчає відрізнити *великомасштабність* від *дрібномасштабності* не за розмірами будівлі, а за характером її формоутворення. Студент засвоює, що ступінь деталізації та розчленованості форми відносно загального об'єму здатна «зменшувати» або «збільшувати» архітектурний масштаб споруди.
3. **Залежність масштабу від реального розміру споруди.** Мета цього аналізу — показати, що фізичний розмір не є вирішальним чинником масштабності. Студент вчиться виявляти ситуації, коли велика за габаритами споруда сприймається дрібномасштабною, і навпаки, що є надзвичайно важливим для проектної практики.
4. **Співставлення споруди з оточенням.** Цей аспект розвиває здатність аналізувати архітектуру в контексті середовища. Масштаб розглядається як *відносна величина*, що формується через контраст або нюанс із сусідньою забудовою, ландшафтом, міським простором.
5. **Вплив типології будівлі.** Студент усвідомлює, що функціональне призначення споруди накладає певні масштабні очікування. Аналіз винятків (наприклад, дрібно розчленовані громадські будівлі або великомасштабні житлові об'єкти) формує критичне мислення та розуміння ролі ідеології, соціального запиту, авторської концепції, а більшості випадків – стильових вимог часу.
6. **Залежність масштабу від стилю та епохи.** Цей аспект вводить архітектурний масштаб у історико-культурний контекст. Студент

вчиться пов'язувати масштабність з естетичними і світоглядними настановами певного стилю, епохи або домінуючої ідеології.

7. **Ознаки невизначеності архітектурного масштабу.** Аналіз цього пункту має особливе навчальне значення, оскільки показує, що масштаб може бути *суперечливим* і багат шаровим. Студент вчиться працювати з неоднозначністю та аргументовано пояснювати причини змішаного сприйняття.
8. **Масштабність у сучасній архітектурі.** Метою цього аспекту є формування актуального професійного погляду на тенденції сучасного формоутворення, де часто навмисно порушуються традиційні уявлення про масштаб, співмірність і співмірність до людини.

Узагальнюючий висновок є ключовим елементом роботи. Він навчає студента формулювати *власну аргументовану позицію*.

Зауважте, висновок по окремому аспекту в аналізі архітектурного масштабу не може змінюватись на протилежні. Окремі протиріччя можуть лише нівелювати загальний висновок по ознаці архітектурного масштабу. Наприклад, в аспекті розчленованості форми об'єкт дрібномасштабний, а в аспекті стильової характеристики, або типології – великомасштабний. Можуть бути виключення, особливо в типології, коли громадська будівля є дрібно розчленованою, а житлова має великі членування площини фасаду. Потрібно пояснити, чому сталось саме так. Вплив стилю, чи пануючої ідеології.

- В загальному висновку потрібно дати роз'яснення що до кінцевого вердикту. Не завжди архітектурний об'єкт можна впевнено віднести до тієї, чи іншої масштабності, тому що в ньому присутні характеристики іншого АМ. Наскільки вони впливові? Чому вам, саме вам, так здається?

Архітектурний об'єкт, що підлягає аналізу, можна вибрати з прикладів української, або зарубіжної архітектури. Це може бути пам'ятка архітектури, а також і просто виразна будівля, яка вам сподобалась.

Приклади архітектурних об'єктів Києва:

1. Маріїнський палац, що біля Верховної Ради.
2. Андріївська церква в Києві.

3. Будівля кабінету міністрів на Грушевського.
4. Споруди ВДНХ.
5. Будівлі Хрещатику.
6. Володимирський собор

І ТАКЕ ІНШЕ.

Об'єкти культової готичної архітектури Європи

Франція

Собор Паризької Богоматері (Нотр-Дам-де-Парі) - ранній, найвідоміший готичний собор.

Шартрський собор (Шартр) - еталон високої готики з вітражами, що збереглися.

Реймський собор (Реймс) – місце коронації французьких королів.

Ам'єнський собор (Ам'єн) — один із найвищих у класичній готиці.

Сент-Шапель (Париж) — капела «променистої» готики, що майже повністю складається з вітражів.

Собор Святої Цецилії (Альбі) – яскравий приклад південної («цегляної») готики.

Німеччина

Кельнський собор (Кельн) - шедевр німецької готики, один із найвищих у світі (157 м).

Ульмський собор (Ульм) - найвища церква світу (161,5 м), добудована в ХІХ столітті.

Магдебурзький собор (Магдебург) - перша готична споруда Німеччини.

Церква Святої Марії (Любек) – цегляна готика.

Італія

Міланський собор (Мілан) – найбільший готичний собор Італії, виконаний із білого мармуру.

Санта-Марія-дель-Фьоре (Флоренція) - поєднання італійської готики та ренесансного бані.

Сієнський собор (Сієна) - розкішна італійська готика.

Це приклади для аналізу тільки культових споруд періоду готики. А є ще період романського стилю, бароко, класицизму, еkleктики 19 ст, модерну початку 20 ст. І не тільки церкви, а й будь-які громадські або житлові споруди.

На аркуші необхідно розмістити:

- назву об'єкту;
- фото архітектурного об'єкту - загальний вигляд;
- об'єкт в оточенні інших будівель (при наявності такого);
- історичну довідку, в якій зазначено назву, розташування, час побудови і автора, стиль;
- аналіз архітектурного масштабу за аспектами. Необхідно написати назву аспекту і відповідь;
- загальний висновок;
- підпис з прізвищем та шифром групи автора роботи.

Аналітичну роботу потрібно виконувати у Word, або будь-якій іншій комп'ютерній програмі.

Приблизна компановка аркуша надається (рис. 2), однак, вона може бути змінена на якийсь інший варіант (рис. 3, 4).

Завдання №3

Аналітична робота на тему: **Тектоніка опорної стіни**

Аналітична робота з тектоніки опорної стіни має на меті сформувати у студентів *глибоке розуміння взаємозв'язку між конструктивною сутністю стіни та її архітектурно-художнім виразом*. Її сенс полягає у виявленні того, яким чином стіна як основний несучий елемент будівлі «говорить» про свою функцію, масу, навантаження і роботу в структурі споруди мовою форми, членувань, пропорцій і декору.

Це завдання спрямоване на розвиток **аналітичного архітектурного мислення**, уміння відрізнити тектонічно обґрунтовані рішення від атектонічних та усвідомлювати, що зовнішній вигляд фасаду є відображенням внутрішньої логіки конструкції, а не лише результатом стилістичних або декоративних уподобань.

Необхідно провести аналіз об'єкту за наступними пунктами

1. **Розмір та розташування віконних отворів.** Аналіз цього аспекту навчає студента розуміти роль отворів у несучій стіні як фактору, що безпосередньо впливає на її тектоніку. Студент вчиться оцінювати, наскільки розміри, ритм і розташування вікон відповідають логіці

роботи стіни на навантаження, підкреслюють її масивність або, навпаки, послаблюють тектонічне відчуття.

2. **Характер кладки.** Дослідження кладки формує уявлення про матеріальну природу стіни та її конструктивну правдивість. Студент аналізує, чи читається кладка як носій навантаження, чи вона прихована і замінена декоративною оболонкою, а також робить висновки щодо впливу цього прийому на тектонічну виразність.
3. **Горизонтальні членування фасаду і зміна товщини стіни.** Цей пункт спрямований на розуміння тектоніки як ієрархії навантажень. Студент вчиться бачити, як ярусність, пояси, карнизи та поступове зменшення товщини стіни до верху відображають реальну роботу конструкції й створюють відчуття стійкості, масивності та опори.
4. **Декоративна насиченість і колір.** Аналіз декоративних елементів і колористики формує критичне ставлення до межі між тектонікою та атектонікою. Студент вчиться визначати, чи підсилює декор сприйняття конструктивної логіки стіни, чи, навпаки, маскує її. Особлива увага приділяється ролі кольору як другорядного, але важливого чинника тектонічного сприйняття.
5. **Порядок розташування ордеру.** Даний аспект вводить тектоніку в площину класичної архітектурної мови. Студент аналізує, яким чином ордерна система підкреслює несучу роль нижніх частин стіни, створює ієрархію ярусів і сприяє читабельності конструктивної логіки будівлі.

Узагальнюючий висновок. У висновок необхідно *синтезувати окремі спостереження в цілісне судження про тектоніку опорної стіни*. Важливим є розуміння того, що не всі аспекти однаково активно працюють на тектоніку, а окремі елементи можуть бути нейтральними або навіть атектонічними. Завдання полягає не в механічному переліку ознак, а в аргументованому визначенні, **які саме чинники є визначальними для тектонічної виразності конкретного об'єкта і чому**.

Робота по аналізу тектоніки допомагає сформувати у майбутнього архітектора здатність читати архітектуру як конструктивно осмислену форму, а навчальне призначення — підготувати його до свідомого використання тектонічних принципів у власній проєктній практиці та професійному аналізі архітектурних споруд різних епох і стилів.

Аналітичну роботу потрібно виконувати у Word, або будь-якій іншій комп'ютерній програмі.

Можна взяти той же об'єкт, що був взятий вами для аналізу масштабу, а можна новий, не обов'язково відому пам'ятку архітектури.

Ковнірівська дзвіниця (або дзвіниця на Дальніх печерах)

Велика лаврська дзвіниця (Києво-Печерська лавра, Київ) — 1731—1745 рр., найвища історична дзвіниця (96,52 м).

Софійська дзвіниця (Софійський собор, Київ) — 1648 р. (перебудована у XVIII-XIX ст.), висота 76 м.

Вежа Корнякта (Успенська церква, Львів) — 1572-1578 рр. (добудована у 1695 р.), унікальна ренесансна вежа (65 м).

Дзвіниця Латинського кафедрального собору (Львів) — 1760-1778 рр. (64,3 м.)

Дзвіниця Спасо-Преображенського собору (Чернігів).

Дзвіниця Густинського Свято-Троїцького монастиря (Чернігівщина).

Дзвіниця Свято-Успенської Почаївської лаври (Тернопільщина).

Дзвіниця Архікафедрального собору святого Юра (Львів).

Приблизна компановка аркуша надається (рис. 5), однак, вона може бути змінена на якийсь інший варіант (рис. 6, 7).

Завдання № 4.

Архітектурний тип композиції

Спираючись на знання по темі трьох типів композиції, утворити композицію: фронтальну, об'ємну або глибинно-просторову. Можливо в якомусь поєднанні: фронтально-просторову, об'ємно-просторову і т.ін.

У ширшому навчальному контексті ця робота є **однією з ключових у курсі основ композиції**, оскільки формує фундамент професійного мислення архітектора. Вона вчить не копіювати готові образи, а *самостійно створювати та аналізувати архітектурну форму*, керуючись об'єктивними композиційними закономірностями.

Навчальне призначення роботи полягає у підготовці студента до свідомої проєктної діяльності, де кожне об'ємно-просторове рішення є результатом осмисленого вибору типу композиції, структури та взаємодії форми і простору, а не випадковим набором об'ємів. Робота спрямована на *перехід від теоретичного розуміння типів архітектурної композиції до їх усвідомленого просторового втілення*.

Виконання макета у поєднанні з аналітичними кресленнями дозволяє студенту одночасно працювати у двох взаємопов'язаних площинах: *просторово-інтуїтивній* (через фізичний об'єм макета), *раціонально-аналітичній* (через креслення та схеми).

Таким чином, робота формує базову професійну навичку архітектора — *переклад композиційної ідеї з мислення в матеріал і графіку*.

Навчальне призначення роботи.

1. **Закріплення теоретичних знань про три типи архітектурної композиції.** Робота має на меті перевірити не формальне знання термінів, а реальне розуміння сутності фронтальної, об'ємної та об'ємно-просторової композиції. Студент повинен свідомо обрати тип композиції та послідовно реалізувати його у макеті.
2. **Формування просторового мислення.** Створення макета змушує студента працювати з реальними співвідношеннями об'ємів, порожнин, виступів, прорізів, осей і домінант. Це розвиває здатність бачити форму *в трьох вимірах*, а не як суму окремих фасадів.
3. **Усвідомлення взаємодії маси і простору.** Об'ємно-просторова композиція навчає розуміти, що архітектура — це не лише маса, а й простір між масами, проходи, прориви, нависання, взаємопроникнення об'ємів. Студент починає сприймати порожнину як рівноправний композиційний елемент.
4. **Робота з композиційними категоріями.** У процесі макетування студент практично опановує такі поняття, як: композиційний центр і підпорядковані елементи, рівновага (статична або динамічна), ритм і метр, масштабність, контраст і нюанс.
5. **Зв'язок макета і креслення.** Виконання креслень до макета має навчальне значення як етап осмислення створеної форми. Студент вчиться: аналізувати власне рішення, фіксувати просторову структуру у вигляді планів, розрізів, аксонометрій, бачити відповідність між об'ємом і його графічним відображенням.
6. **Формування навичок архітектурного аналізу.** Аналітична частина роботи навчає студента пояснювати, *чому форма є саме такою*, які композиційні принципи були використані і як вони вплинули на кінцевий результат. Це готує до подальших, складніших проектних завдань.

Алгоритм виконання завдання № 4

1. Зробити 3 – 5 ескізів (начерки від руки в аксонометрії)

2. Узгодити один з варіантів з викладачем.
3. Накреслити розгортки деталей для макету та склеїти його.
4. Спираючись на розміри і пропорції макету, накреслити 3 проекції, та вигляд свого композиційного рішення в аксонометрії. На проекціях та аксонометрії повинні бути присутні власні та падачі тіні, аналіз рішення з поясненням до якого типу відноситься це рішення і чому (рис. 7).
5. Макет рішення з паперу розміром приблизно 100 x100 мм., 100 x150 мм, 150 x150 мм. (рис. 8)
Креслення на аркуші А-3.

Завдання № 5

ПОЛІХРОМІЯ (вправа)

Завдання спрямоване на формування базових професійних навичок роботи з кольором як з матеріальною та композиційною категорією, а не лише як з декоративним елементом зображення. Вправа з відмивки формує професійне бачення кольору як важливої складової архітектурної форми, простору та емоційного впливу середовища.

Сенс та навчальна мета завдання з кольорової відмивки.

1. **Формування технічної культури роботи з матеріалом.** Виконання рівномірної кольорової відмивки виховує акуратність, послідовність і контроль над інструментом та водяним розчином фарби. Студент набуває навичку: рівномірного нанесення кольору без плям, патьоків та випадкових перепадів тону; контролю вологості паперу й пензля; формування чітких, спокійних меж кольорових площин. Цей навик є фундаментальним для архітектурної графіки, подачі проєктів, схем та аналітичних планшетів.
2. **Розуміння багат шаровості кольору та його насиченості.** Через послідовне багат шарове нанесення одного й того ж кольорового розчину студент: на практиці відчуває, як змінюється насиченість і глибина кольору; усвідомлює залежність між кількістю шарів, концентрацією пігменту та світлотою тону; навчається працювати не «інтуїтивно», а усвідомлено — прогножуючи результат кожного наступного шару. Це формує розуміння кольору як поступового процесу, а не одномоментної дії.
3. **Усвідомлення закономірностей кольорового змішування.** Накладання двох різних «чистих» кольорових розчинів дозволяє:

дослідити зміну кольорового тону без механічного змішування фарб на палітрі; зрозуміти принципи оптичного змішування та взаємодії кольорових шарів; побачити, як змінюється характер кольору залежно від послідовності накладання.

4. **Розвиток колористичного мислення архітектора.** Завдання сприяє формуванню: чутливості до нюансів кольору; розуміння переходів, градацій, спорідненості та контрасту тонів; вміння мислити кольором як засобом організації площини та простору.

Для виконання вправи необхідно натягнути папір на дошку 400x600. Розділити поле навпіл. На такій дошці можна виконати обидва завдання по поліхромії – вправу з поліхромії і композицію кольорових плям.

На аркуші А-3 накреслити квадрат 210x210 мм.

Розбити його на 49 чарунок розміром 30x30 мм.

Розташувати дошку під кутом 30 градусів до горизонталі і прокрити рівномірним шаром акварельним розчином червоного кольору (не дуже насиченої концентрації) смугу 1 по вертикалі. Після повного висихання, перевернути дошку на 90 градусів, розташувати її під кутом 30 градусів і прокрити тим же кольором рівномірним шаром смугу А по горизонталі.

Розчином померанчового кольору прокривються смуги 2 і Б

Жовтим – 3 і С;

Зеленим – 4 і Д;

Блакитним – 5 і К;

Синім – 6 і Л;

Фіолетовим – 7 і М

По діагоналі повинна вийти смуга квадратів чистих кольорів:

1А – червоний

2Б – помаранчевий

3С – жовтий

4Д – зелений

5К – блакитний

6Л – синій

7М – фіолетовий.

Таким чином отримаєте необхідне зображення, що складається з 49 кольорових квадратів (Рис. 12).

Завдання № 6

ПОЛІХРОМІЯ. Композиція кольорових плям

Робота спрямована на оволодіння кольором як активним композиційним засобом, що здатен організовувати площину, змінювати характер сприйняття форми та впливати на емоційний стан глядача. Завдання формує розуміння кольору не як прикраси, а як *структурного елементу композиції*, що підпорядковується закономірностям цілісності, ієрархії та взаємодії.

Сенс та навчальне призначення роботи.

1. Розвиток композиційного мислення через варіативність. Повторення однієї авторської композиції у восьми варіантах дозволяє студенту:

- усвідомити, що композиційна схема може набувати принципово різного звучання залежно від колористичного рішення;
- відокремити *формальну структуру* композиції від її *колористичної інтерпретації*;
- дослідити вплив кольору на читабельність, цілісність та образність композиції.

Це безпосередньо пов'язано з архітектурною практикою, де одна й та сама форма може мати різний характер залежно від матеріалу, кольору та світлового середовища.

2. Усвідомлення закономірностей тепло–холодних співвідношень

Поділ композицій на теплу та холодну гами формує:

- розуміння домінування та підпорядкування кольорових плям;
- навик свідомого використання теплих і холодних кольорів для створення рівноваги або напруги;
- відчуття колористичної ієрархії та масштабності плям.

Нюансні композиції (А, А*) виховують *чутливість до тонких колористичних переходів*, пастельної насиченості та м'якої взаємодії кольорів. Контрастні композиції (Б, Б*) формують навик роботи з активною кольоровою напругою та виразними співвідношеннями.

3. Колір як засіб підкреслення або нейтралізації форми

У композиціях В і В* студент навчається:

- підсилювати форму кольорових плям за допомогою кольору;
- досягати ясності та виразності композиції без зміни її геометрії;

- використовувати колір для акцентування ритму, напряму та взаємного розташування елементів.

Це є аналогом архітектурної задачі, де колір допомагає підкреслити конструктивну логіку або просторову організацію об'єкта.

4. Руйнування цілісності як композиційний прийом

Композиції С і С* вводять студента в розуміння *свідомого порушення композиційної читабельності*:

- накладання іншої геометрії демонструє, як додаткові структури можуть змінювати або дезорієнтувати сприйняття;
- колір використовується як засіб ускладнення, а не пояснення форми;
- виникає багатозначність образу та нестабільність сприйняття.

Цей етап формує критичне мислення та розуміння того, що в архітектурі й дизайні руйнування може бути **усвідомленим художнім прийомом**, а не помилкою.

5. Формування професійної колористичної культури

В цілому робота сприяє:

- розвитку колористичної інтуїції та дисципліни;
- формуванню навичку аналізу впливу кольору на композицію;
- усвідомленню емоційної та просторової дії кольорових плям.

Робота «Композиція кольорових плям» є комплексною навчальною вправою, що поєднує композицію, колористику та образне мислення. Вона готує студента до роботи з кольором у архітектурі як з інструментом формоутворення, організації простору та емоційного впливу на людину.

Завдання виконується на аркуші А3 в одному з варіантів:



Приклади використання прийому руйнації форми в архітектурі

Варіант 1

Одна авторська композиція накреслена вісім разів і розміщується в квадраті 80 x 80 мм. (рис. 13). Верхній ряд з - чотири композиції виконані в теплій гамі, чотири нижнього ряду - в холодній.

Композиції А і А* має *нюансне* (пастельну насиченість) співвідношення теплого і холодного. В ряду теплої гами переважають теплі тони і включенням підпорядкованих невеликих за площею холодних плям. В ряду холодної гами – навпаки. Переважають холодні тони в включенням невеликої кількості плям теплих відтінків.

Композиції Б і Б* побудовані на *насичених* співвідношеннях холодних і теплих кольорів. В ряду теплої гами переважають теплі тони і включенням підпорядкованих холодних плям. В ряду холодної гами – навпаки. Переважають холодні тони в включенням невеликої кількості плям теплих відтінків.

В композиціях В і В* необхідно *підкреслити* форму плям так, щоб вони читались ясно і виразно по розташуванню плям і по колористичній гамі.

В композиціях С і С* необхідно *зруйнувати* сприйняття плям в композиційній схемі, накладаючи на неї малюнок іншої геометрії. Плями, що утворюються в результаті цього накладання зафарбовуються так, щоб попередній малюнок сприймався не однозначно.

Варіант 2

Завдання на нюанс, контраст, підкреслення і руйнації форми в теплій і холодній гамі виконується на цілісній авторській композиції, що умовно розбита на 8 частин. Ці частини можуть мати чітку геометрію, наприклад, квадрат, або прямокутник, а можуть розподілятися і по більш складній траєкторії. (рис. 14), (рис. 15).

Роботу необхідно виконувати на папері, що натягнутий на дошку.

Перенести узгоджений ескіз композиції і, використовуючи пензлі, технікою рівномірної заливки, покрити плями аквареллю відповідним тоном.



Рис. 1. Приклади титульних аркушів студентських альбомів по композиції попередніх років

Аналіз архітектурного масштабу
Історична довідка.

Назва, розташування, час побудови, автор, стиль.

Фото загального вигляду архітектурного об'єкту

Фото об'єкту в оточенні


- 1 аспект. Визначення співмірності між архітектурним об'єктом і людиною.
Відповідь.
- 2 аспект. Характеристика архітектурного масштабу споруди у залежності від розчленованості форми та її пластичної деталізації.
Відповідь.
- 3 аспект. Залежність архітектурного масштабу від розміру споруди.
Відповідь.
- 4 аспект. Особливості сприйняття архітектурного масштабу при співставленні споруди з оточенням.
Відповідь.
- 5 аспект. Вплив типологічної складової на формування архітектурного масштабу будівлі.
Відповідь.
- 6 аспект. Закономірності у прояві архітектурного масштабу споруди в залежності від мінли стилю.
Відповідь.
- 7 аспект. Оснаки невідповідності архітектурного масштабу.
Відповідь.
- 8 аспект. Характерні ознаки масштабності в сучасній архітектурі (для об'єкта сучасної архітектури)
Відповідь.

Прізвище, група

Рис. 2. Можлива компановка аркуша з необхідними елементами інформації

Аналіз архітектурного масштабу

Будівлю Верховної Ради — споруда в Україні на площі Конституції у Києві, побудована 1939 року за проектом архітектора Володимира Заболотного. Стиль — монументальний радянський класицизм. Будівлю українського парламенту використовується для проведення засідань Верховної Ради України.



1 аспект. Визначення співмірності між архітектурним об'єктом і людиною.
Архітектурний об'єкт та антропометричні дані людини.
Споруда не є співрозмірною до людини, вона набагато більша за людину, що для будівлі такого функціонального призначення (владна державна установа) цілком доречно. Якщо поряд немає людини, співмірність до неї можна визначити сходишками і висотою ручки на дверях.

2 аспект. Характеристика архітектурного масштабу споруди в залежності від розчленованості форми та її пластичної деталізації.
Будівля є великомасштабною з огляду на її крупні членування відносно загального силуету. Чітко прослідковуються три частини — центральна і два виступаючих ризаліти, виразний акти з перебільшено великим гербом посилює відчуття величності і великомасштабності.

3 аспект. Залежність архітектурного масштабу від розміру споруди.
Ознака масштабності не залежить від розміру споруди.

4 аспект. Особливості сприйняття архітектурного масштабу при співставленні споруди з оточенням.
Поруч з Верховною радою розташований Маріїнський палац, який має дрібномасштабне членування, що посилює великомасштабне сприйняття будівлі Ради.

5 аспект. Вплив типологічної складової на формування архітектурного масштабу будівлі.
За типологією Верховна Рада — громадська будівля, а для громадських будівель характерна великомасштабність. Тобто, і тут немає протиріччя.

6 аспект. Закономірності у прояві архітектурного масштабу споруди в залежності від зміни стилю.
Стилістично будівля Верховної Ради відноситься до періоду радянського монументального класицизму, а класицизм в будівлях його проявах композиційно має великий архітектурний масштаб.

Загальний висновок. Усі перелічені аспекти вказують на те, що Верховна Рада у Києві має великий архітектурний масштаб.



Виконала ст. Скоруход Орія АРХ-22-46.

Рис. 3. Приклад студентської роботи з аналізу архітектурного масштабу будинку Верховної Ради у Києві

Аналіз архітектурного масштабу Міланського собору Дуомо

Є одним з найбільших соборів світу, другим за місткістю готичним собором. Загальна довжина храму становить 158 метрів, ширина поперечного нефа — 92 м, висота від основи до найвищого шпилья — 106 м.



1 аспект. Визначення співрозмірності між архітектурним об'єктом та людиною.

Споруда не є співрозмірною з людиною. Її розмір і всі елементи не співмірні з розміром людини. Проте таке співвідношення доречно для культової споруди. Якщо поряд немає людини, то співрозмірність до неї можна визначити за допомогою тільки сходинок до собору.

2 аспект. Характеристика

архітектурного масштабу споруди в залежності від розчленованості форми та її пластичної деталізації.

Будівля є дрібномасштабною з огляду на її дрібне членування великої кількості деталей відносно загального силуету. Однак, великі розміри віконних і дверних прорізів вказують на фактор різномасштапності

3 аспект. Залежність архітектурного масштабу від розміру споруди.

Архітектурний масштаб не залежить від розміру споруди.

4 аспект. Особливості сприйняття архітектурного масштабу при співставленні споруди з оточенням.

Споруди навколо собору підкреслюють його розміри та величність. Крім того, навколишні будівлі контрастують в ознаці архітектурного масштабу – вони є великомасштабними, що підкреслює дрібномасштабність собору Дуому.



5. Вплив типологічних складової на формування архітектурного масштабу будівлі.

За типологією собор є громадською будівлею, яким часто властивий великий архітектурний масштаб, тому споруду можна вважати виключенням із правил.

6. Закономірності у прояві архітектурного масштабу споруди в залежності від зміни стилю.

Побудований в готичному стилі. Загалом для готики, в аспекті розчленованості форми, властивий дрібномасштабний АМ, тому споруда відповідає цим характеристикам.

7. Ознак невизначеності архітектурного масштабу немає

Загальний висновок. За всіма ознаками, окрім типологічного аспекту, Міланський собор Дуомо є дріномасштабним.

Воробканіч Іванна, Арх – 22 -14 Б

Рис. 4. Приклад студентської роботи з аналізу архітектурного масштабу Міланського собору Дуомо

Аналіз тектоніки опорної стіни	
Історична довідка.	
Назва, розташування, час побудови, автор, стиль.	
Фото загального вигляду архітектурного об'єкту, бажано фасад з найменшим ракурсом	1. Розмір та розташування віконних отворів Аналіз з висновком
	2. Характер кладки Аналіз з висновком
	3. Характер горизонтальних членувань фасаду і зміна товщини стіни. Аналіз з висновком.
	4. Декоративна насиченість і колір. Аналіз з висновком
	5. Порядок розташування ордеру Аналіз з висновком
	Загальний висновок
	Прізвище, група

Рис. 5. Приклад можливої компановки інформації в аналітичній роботі «Тектоніка опорної стіни»

Аналіз тектоніки опорної стіни



Дзвіниця Троїцького собору у місті Чернігові (зведена 1771-1775 роках) архімандритом Іоїзем (Биковським). Прізвище архітектора-будівничого невідоме; за деякими свідченнями були використані проєктні креслення Іогана Шеделя, автора Великої Лаврської дзвіниці. Період бароко.

1. **Розмір та розташування віконних отворів.** Вікна розташовані на одній осі, одне над одним, що вказує на тектоніку опорної стіни. Розмір їх пропорційно зменшується до гори, що може вказувати на порушення тектоніки, однак і яруси в сеченні зменшуються, що дає можливість ігнорувати цей невеликий прояв атектоніки.
2. **Характер кладки.** В даному випадку характер кладки не задіяний в характеристичні виявлення тектоніки. Стіни облицьовані шпукатуркою.
3. **Характер горизонтальних членувань фасаду і зміна товщини стіни.** Дзвіниця має чітко виражені горизонтальні яруси, висота яких поступово, в якійсь пропорційній закономірності, зменшується догори. Разом з висотою зменшується і товщина стіни. Кожний наступний ярус важить менше, він зменшує навантаження на нижні яруси, в яких нижній ярус в масі особливо могутній. В цьому аспекті тектоніка споруди має яскравий прояв.
4. **Декоративна насиченість і колір.** Декоративність переважає в нижній частині. Це прояв атектоніки, однак подрібнені декоративні деталі навмисно наближені до людини, для відчуття її співмасштабності з об'єктом. Посадження легких кольорів - жовтого з білим, не змінюється з висотою, однак, загалом емоційно дуже полегшує всю будівлю. Тобто, колір не приймає участі в цій боротьбі за тектоніку.
5. **Порядок розташування ордеру.** Перший ярус колон не має, однак є дуже могутні, виступаючі пілястри, які працюють як контрфорси, чим підкреслюється нижня частина маси стіни. Другий ярус оздоблено іонічним ордером, третій і четвертий – коринфським. Колони четвертого ярусу підкреслено зменшені. Все це говорить на користь тектоніки.

Висновок. Усі аспекти, крім одного нейтрального (колір) і аспекту декоративності, що прямо вказує на атектоніку, працюють на користь тектоніки. Загалом, можна зробити висновок, що дзвіниця Троїцького собору у місті Чернігові – споруда з яскравим проявом тектоніки опорної стіни.

Прізвище, група.

Рис. 6. Приклад роботи по аналізу тектоніки опорної стіни дзвіниці Троїцького собору в місті Чернігові.

Аналіз тектоніки опорної стіни

Будинок Полтавського губернського земства — пам'ятка історії та архітектури в Полтаві, що знаходиться на площі Конституції, 2. Будинок споруджено в 1903—1908 роках за проектом архітектора Василя Кричевського, з використанням первісних проектів Є.І. Ширшова, М.О. Ніколаєва. Будинок Полтавського губернського земства. Став першим зразком нового українського архітектурного стилю на Полтавщині.



1. Розмір та розташування віконних отворів.

Усі віконні отвори розміщені по одній осі, одне над одним. Крім того, їх розмір збільшується з кожним поверхом. Обидва аспекти вказують на тектоніку опорної стіни.

2. Характер кладки.

Цоколь будівлі складений з грубообробленого граніту. Основну стіну облицьовано дещо меншими керамічними плитками. Граніт завдяки своєму розміру і фактурі підкреслює свою несучу здатність. В цьому яскравий прояв тектоніки.

3. Характер горизонтальних членувань фасаду і зміна товщини стіни.

Товщина стіни зменшується не ярусно, а поступово, вона ніби нахилена всередину.

Фасад споруди має горизонтальні членування стіни, у вигляді невеликого цокольного поверху і бордової кольорової смуги. Обидві смуги внизу, вони ніби сплюснені під вагою верхньої частини.

Це прояви тектоніки.

4. Декоративна насиченість і колір.

Смужка темно-бурого кольору та темний цоколь на першому поверсі будівлі також підсилює характеристики тектоніки, тоді як інша частина стіни має світло-жовтувате забарвлення. Відмінність кольорів призводить ніби до «полегшення» будівлі доверху. Декоративність споруди, зокрема убранству віконних отворів, значно збільшується з поверхами, що також вказує на тектоніку.

5. Порядок розташування ордеру.

Ордер на фасаді відсутній.

Загальний висновок. Усі наявні аспекти будинку Полтавського губернського земства вказують на тектоніку опорної стіни

Воробканич І.С. АРХ- 22- 14 Б



Рис. 7. Приклад студентської роботи з аналізом опорної стіни будинку Полтавського губернського земства в Полтаві

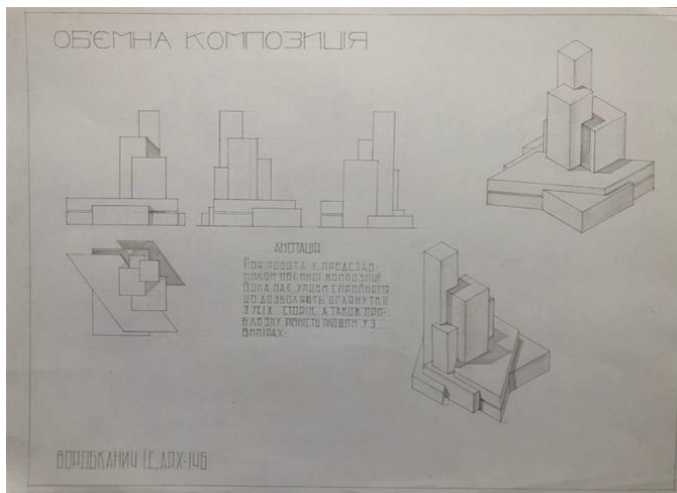


Рис. 7. Студентська робота. Креслення до роботи по виконанню об'ємної композиції

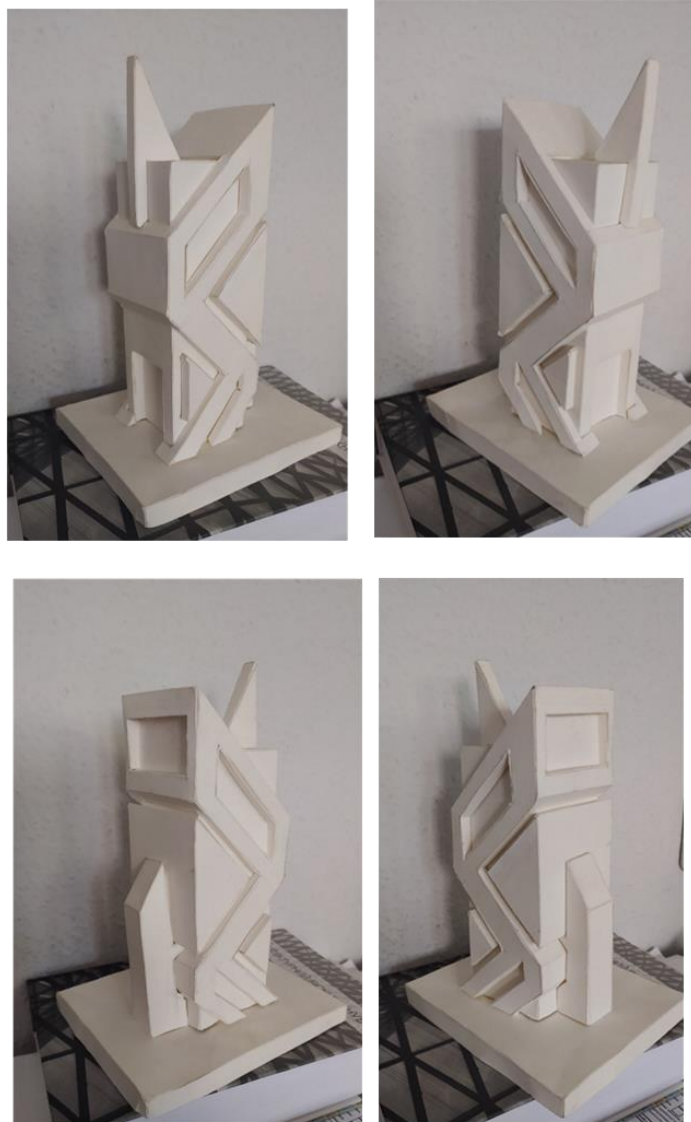


Рис. 8.. Приклад студентської роботи. Макет об'ємної композиції

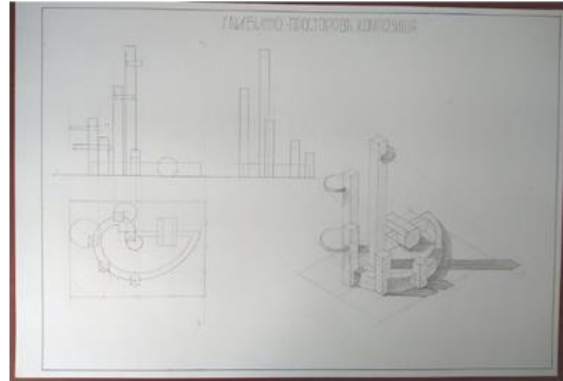


Рис. 9 . Приклад студентської роботи по виконанню об'ємно-просторової композиції

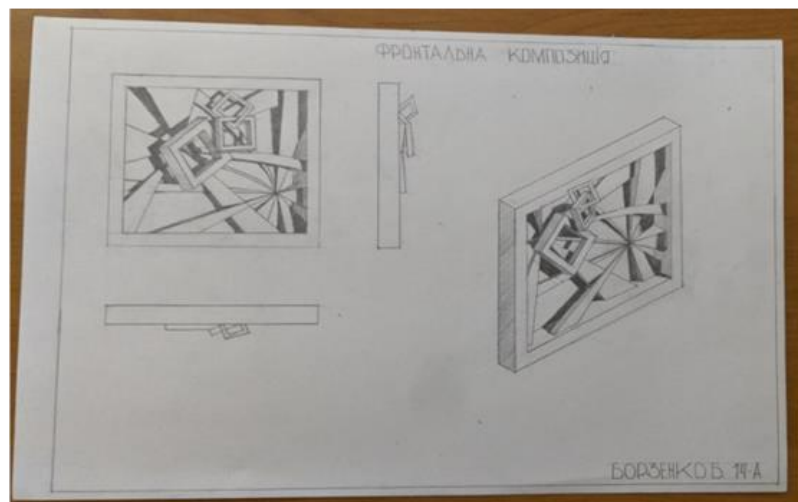


Рис. 10 . Приклад студентської роботи по виконанню фронтальної композиції

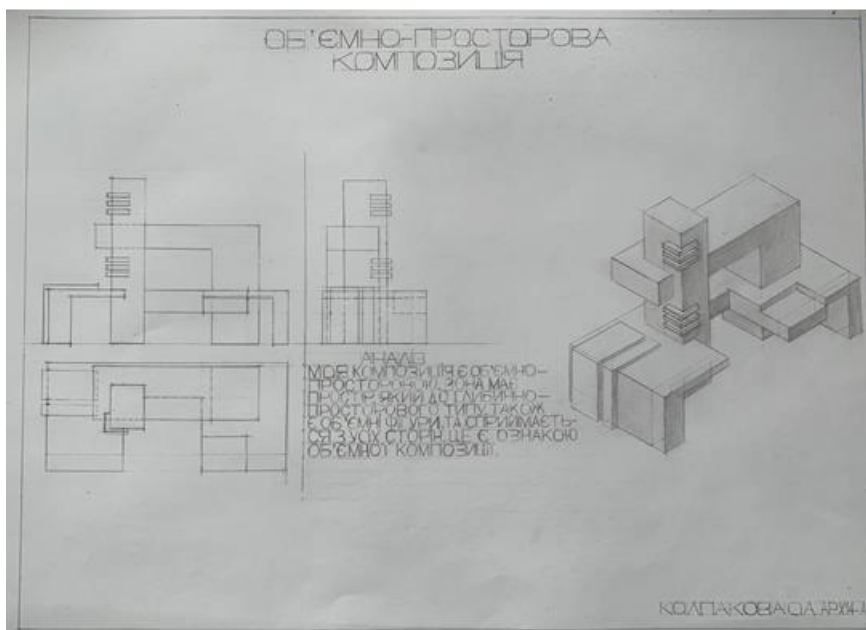
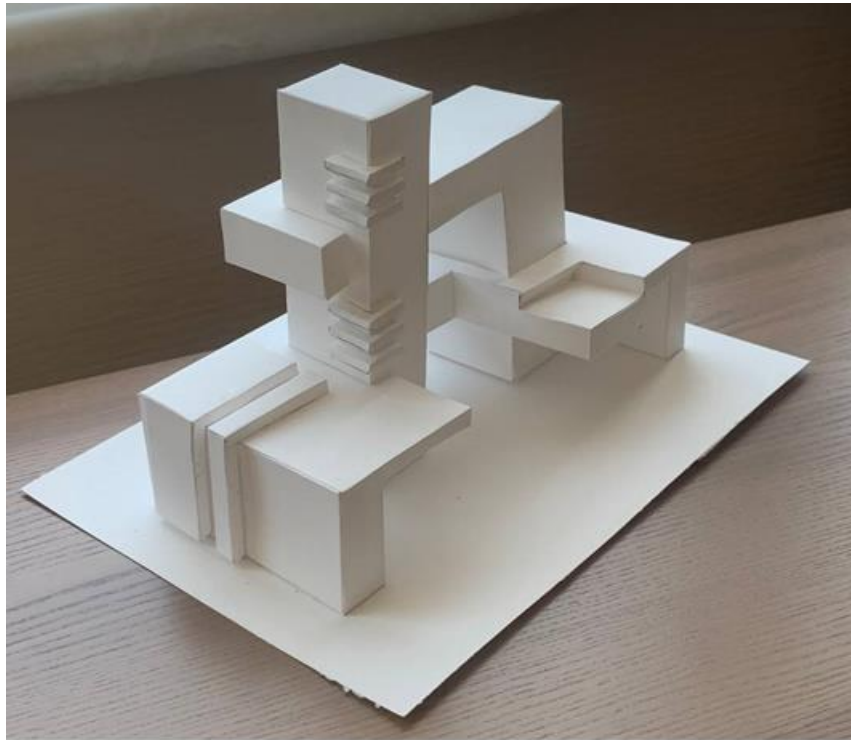


Рис. 11. Приклад студентської роботи по виконанню об'ємно-просторової композиції

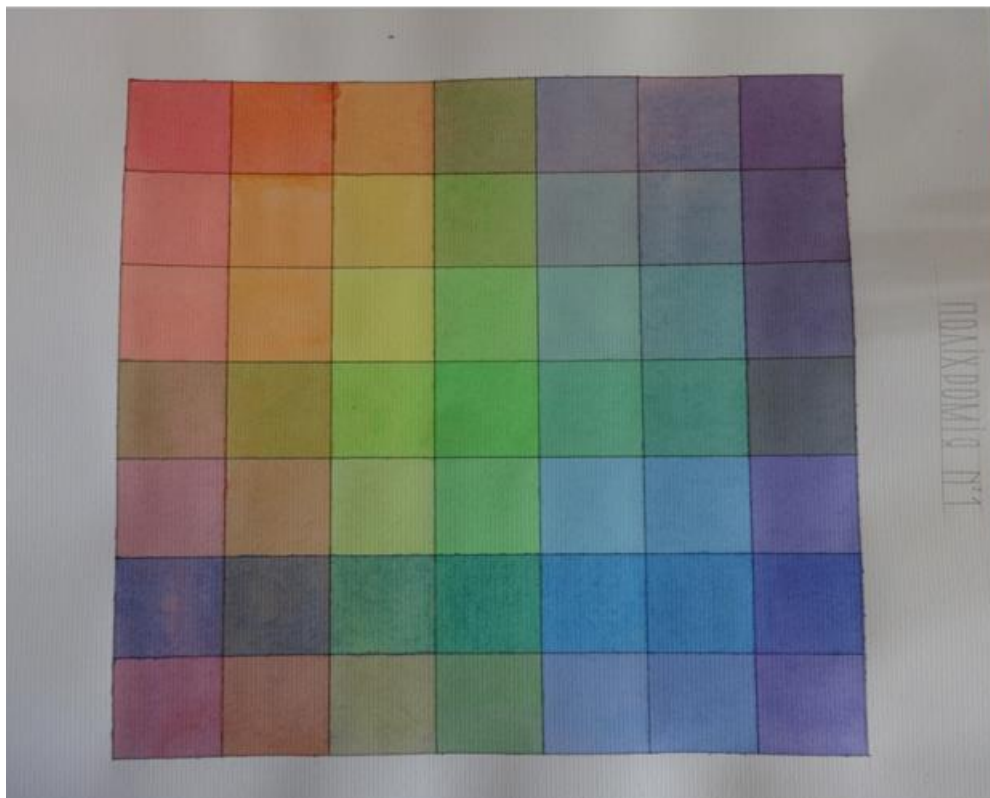
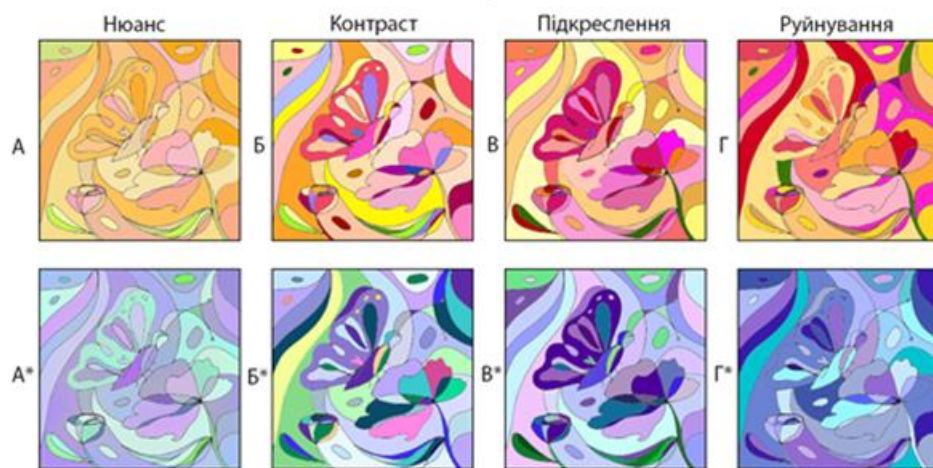


Рис. 13. Приклади студентських роїв попередніх років

Поліхромія



Виконала: Гаєва М. В. АРХ 14-А



Рис. 13. Приклад студентської роботи, на основі восьми однакових композицій з фарбуванням, що відповідає завданню

НЮАНС

КОНТРАСТ

ПІДКРЕСЛЕННЯ

РУЙНУВАННЯ



Вик. Студ. 22-4А Арх. Зимін Кирило

Рис. 14. Приклад студентської роботи, в якій цілісна композиція плям розбита на 8 квадратів, що пофарбовані відповідно завданню.

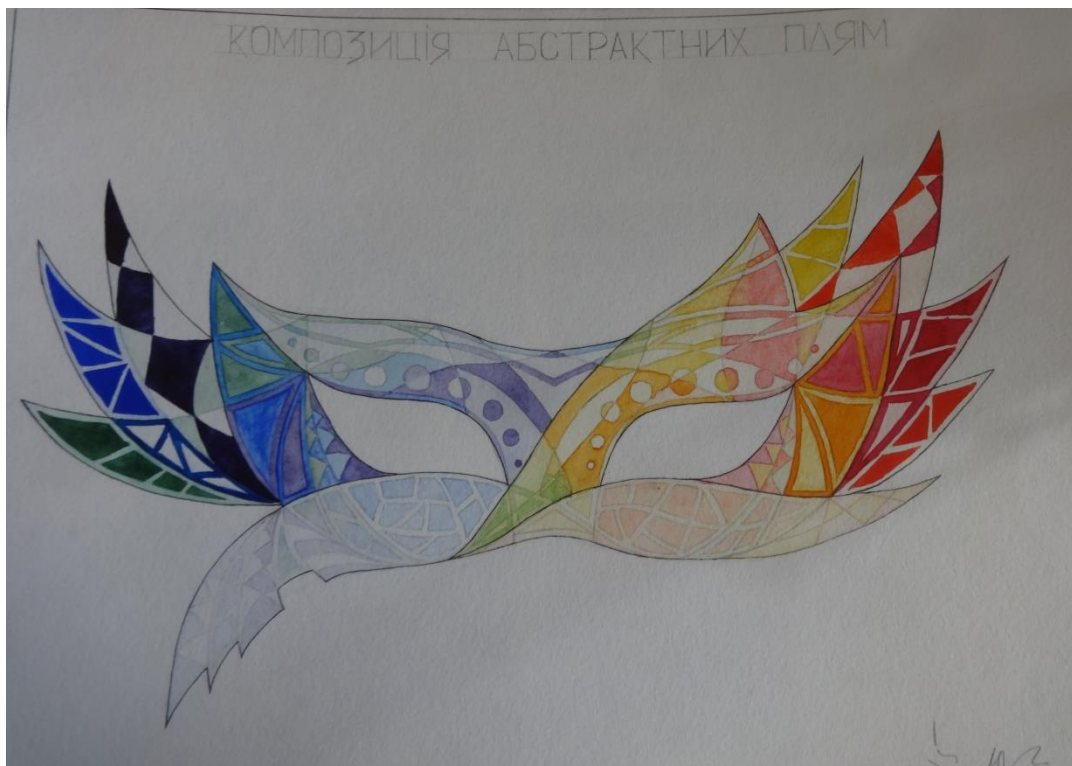


Рис. 15. Приклад студентської роботи, в якій 8 необхідних частин мають довільну форму

Список літератури

1. Бондар О. Я. Золотий переріз і неевклідова геометрія в науці та мистецтві. – Львів : НВФ „Українські технології”, 2005. – 198 с
2. Гнесь І. П. Композиція в архітектурі. – Львів : Вид-во Львівської політехніки, 2016. – 284 с.
3. Житкова Н. Ю., Зиміна С. Б. Композиція: навч. посіб. – Київ : КНУБА, 2013. – 120 с.
4. Зиміна С. Б. Композиція. Основи об’ємно-просторової композиції. Закономірність. Цілісність. Види симетрії. Композиційна рівновага : конспект лекцій. – Київ : КНУБА, 2024. – 44 с. .
5. Зиміна С.Б. Композиція. Об’ємно-просторова композиція. Архітектурний масштаб: конспект лекцій. – Київ: КНУБА, 2022. – 48 с.
6. Зиміна С. Б. Композиція. Об’ємно-просторова композиція. Тектоніка опорної стіни: конспект лекцій. – Київ: КНУБА, 2022. – 40 с.
7. Зиміна С. Б. Композиція. Об’ємно-просторова композиція. Три типи архітектурної композиції: фронтальна, об’ємна, глибинно-просторова: конспект лекцій. – Київ: КНУБА, 2023. – 52 с.
8. Михайленко В. Є., Яковлев М. І. Основи композиції (геометричні аспекти художнього формотворення): навч.посіб. для студ. вищих навч. закладів. – Київ: Каравела, 2004. – 304 с.
9. Тиц А.А. Основы архитектурной композиции. – К,% Вища школа, 1976.
10. Сьомка С. В., Зиміна С. Б. Архітектурна композиція. Гармонія і пропорції: методичні вказівки і програма курсу лекцій до вивчення дисципліни та виконання практичних завдань. – Київ: КНУБА 2011.– 8 с.

Навчально-методичне видання

КОМПОЗИЦІЯ

Методичні вказівки та завдання
до виконання практичних занять
для здобувачів першого (бакалаврського) рівня
вищої освіти за спеціальностями
G 17 «Архітектура та містобудування»
та В 2 «Дизайн»

Укладач **Зиміна** Світлана Борисівна

Комп'ютерне верстання *А. П. Селівестрової*

Ум. друк. арк. 1,63. Обл.-вид. арк. 1,75
Електронний документ. Вид № 37/V-26.

Виконавець і виготовлювач

Київський національний університет будівництва і архітектури
Проспект Повітряних Сил, 31, Київ, Україна, 03680

Свідоцтво про внесення до Державного реєстру суб'єктів
видавничої справи ДК № 808 від 13.02.2002