

ББК 85.11
С11

к. арх., доцент Северіна О.С.,
доцент Олійник Т.А.

*Кафедра Основ архітектури та архітектурного проектування,
Київський національний університет будівництва і архітектури*

СУЧАСНІ КОТЕДЖІ

Анотація. У статті наведені фактори, що впливають на становлення та розвиток архітектури сучасних котеджів. Показані завдання на проектування звичайного котеджу та елітного житлового будинку підвищеної комфортності. Надані рекомендації щодо проектування сучасних котеджів.

Ключові слова: сучасне житло, будинок підвищеної комфортності, проектування котеджів.

За останні роки будівництво малоповерхових індивідуальних житлових будинків сягнуло значних обсягів. Приватне спорудження в цій царині вельми цікаве та різнобарвне. Переважають будівлі, що іменуються “котеджі” – звідси і визначення – котедж, як поняття сучасного житла на одну родину. Маємо ще визначення – котедж – селянський дім з двором (англ.cottage - подвір'я), оточений будівлями господарського призначення. Виник в Англії на межі 16-17 століть і став традиційним типом житла. Основна його особливість - брусова, а не зрубана конструкція. Котедж набув значного поширення в скандинавських країнах і в Європі, як зручний індивідуальний одноквартирний будинок на невеличкій земляній ділянці. Зазвичай кімнати розміщені на різних рівнях – спальні й кімнати відпочинку на другому поверсі, вітальня та їдальня, а також кухня тощо – на першому. Нині котедж є найпопулярнішим видом житла в усьому світі, причому його планування й об'ємно-просторове вирішення надзвичайно різноманітні (1).

Зупинимося на особливостях, що є типовими для проектування котеджів. Перш за все, це соціальна модель майбутнього дому, яка обумовлена способом життя. Це поняття включає сучасний побутовий устрій, рівень зайнятості, особовий вибір та професійні інтереси членів родини. Відомий архітектор Ф.Л.Райт писав: “План будинку - це спосіб життя, а спосіб життя завжди індивідуальний”.

Загальні вимоги до житла - захист від природних явищ, можливість організації вільного часу, виховання дітей, навчання, творчість та інше – реалізуються в стінах котеджу на більш високому якісному рівні ніж в будівлях масового будівництва.

Найбільш популярні будинки загальною площею 200-300м². Загальну масу виробництва закордонних домобудівних фірм складають будинки саме таких

розмірів. В багатьох розвинутих країнах це улюблене житло середнього класу, принади котрого вимірюються сталим способом життя в природному оточенні при невеликому радіусі доступності місць праці (до 45 хв. на авто). З будинків такого типу за кордоном формуються як просторі приміські зони, так і невеличкі міста.

Проектне завдання передбачає розробку одного з двох типів котеджів:

1. Індивідуальний житловий будинок для родини, що мешкає в місті або сільській місцевості.

2. Елітний житловий будинок підвищеної комфортності для будівництва в місті або приміській зоні.

Район будівництва Київ та Київська область, інші регіони України (райони малоповерхової житлової забудови, рекреаційні райони та передмістя).

Склад завдання

Котедж для однієї родини (батьки та двоє дітей)

- Тамбур – 4 м².
- Передпокій – до 10м².
- Вітальня - 24-30м²
- Кухня – 12м², або кухня-їдальня 16-20м².
- Спальня 16-22м².
- Дитяча – 24-28м², або дві по 16м².
- Багатофункціональна кімната - 16-24м².
- Ванна кімната з санвузлом – 9-12м².
- Другий санвузол - 2-4м².
- Душова кабіна - 4м².
- Гараж - 24-30м².
- Загальна площа близько 300м².

2 варіант завдання

Елітний котедж на одну родину (батьки, одна дитина)

- Тамбур – 4 м².
- Передпокій – 10м².
- Вітальня - 50-100м²
- Кухня-їдальня - 30м².
- Кабінет - 20-30м².
- Гостьовий санвузол 9м².
- Басейн 50 - 100м².
- Роздягальня,душова, санвузол басейну -15м².
- Сауна з санвузлом, душем та кімнатою відпочинку -30м².
- Спальня батьків - 24м².
- Ванна кімната з санвузлом – 9-12м².
- Гардеробна - 20м².

- Гостьова кімната 10-12м².
- Дитяча кімната - 20м².
- Душова кабіна та санвузол – 9м².
- Зимовий сад або бібліотека - 20м².
- Гараж на два авто з майстернею - 50м².
- Топочна - 10м².
- Загальна площа 500-550м².

Наведені площі є умовними та можуть бути скориговані під час розробки проекту.

При плануванні котеджу треба передбачати логічний функціональний та просторовий взаємозв'язок приміщень, які створюють комфортні умови проживання. В оселі чітко виділяють дві зони - загальну (суспільну), яка включає передпокій, загальну кімнату, кухню, їдальню, кімнату для гостей, бібліотеку, вбиральні; та інтимну зону, яка включає спальні, кабінет, гардеробні, дитячі кімнати, санвузли та ванні приміщення.

За характером функціонально-просторової організації можна виділити три найбільш типові прийоми проектування котеджів:

1. Коли приміщення суспільного користування розміщуються в одному об'ємі будівлі, а спальні та інші кімнати, що складають інтимну зону – в другому, поєднаному з першим.
2. Приміщення суспільного користування розміщуються на першому поверсі, а спальні та інше – на другому, третьому поверхах.
3. Коли всі приміщення розміщуються на одному поверсі.

Перша схема найбільш уживана при значних перепадах рельєфу ділянки (1,5-2,0 м). Друга популярна при проектуванні котеджів на невеличких ділянках, що мають спокійний рельєф. Третя схема характерна для будинків, що мають велику ділянку зі спокійним рельєфом. Ці будівлі скомпоновані з житлових приміщень, а також внутрішніх атриумів, терас, басейну та інших приміщень.

Існуючий досвід архітектурного проектування котеджів показаний, в основному, спорудами класичного типу, але зустрічаються також досить креативні вирішення. Творці таких вирішень намагаються створити будівлю, що нібито розчиняється у просторі, стає його частиною. Зокрема це стосується споруд, що частково закопуються в землю. Для такого будівництва зелений пагорб, якщо він є, зноситься, а на його місці споруджується конструкція з металу, яка зверху заливається бетоном. На бетон наноситься рідке скло (або інший матеріал з водовідштовхуючими властивостями), а потім вже застеляється рулонний трав'яний газон. Під травною треба прокласти дренаж, що відведе зайву воду.

Приклади виконаних котеджів досить різноманітні.

Котедж, що показано на мал.1 має чітке планування – гараж на два авто з виходом у передпокій, житлова кімната з ванною, простора гардеробна, санвузол з душовою, кухня з вітальною що має вихід в сад – все це на першому поверсі. На другому - три спальні з гардеробними та санвузлами. Архітектурне вирішення компактне і виразне за рахунок раціонального планування та підкреслених архітектурних елементів – сходів, вікон, що розміщуються як у стінах, так і на покрівлі.

Така ж планувальна схема й у іншій будівлі. Котедж, що показано на мал. 2, має вільне планування з чітко виявленими зонами суспільного та індивідуального користування. До переваг вирішення можна віднести часткове облицювання фасадів декоративним камінням, що покращує архітектурний образ споруди.

Наступний приклад котеджа (мал. 3) – це будівля, що має чітке планування з розвиненою вхідною групою приміщень та просторим ганком. Вдало запроектована тераса, що забезпечує зв'язок приміщень будинку з садом. На другому поверсі – спальні, гардеробні, ванні кімнати – все організовано досить чітко та раціонально.

Будівля має виразну пластику, а також раціонально організовану земельну ділянку.

Самобутнє вирішення показано на малюнку 4. Це – шале, що виконане в кращих традиціях сучасної архітектури.

Література:

1. П.П.Безродний “Архітектурні терміни”. Короткий російсько-український тлумачний словник, Київ, “Вища школа, 2008 р.

2. ДБН 360-92** Планування і забудова міських і сільських поселень. Київ, 2002р. Державний комітет України з будівництва та архітектури.

3. ДБН В.2.2-15-2005 Житлові будинки. Основні положення. Київ-2005, Державний комітет України з будівництва та архітектури.

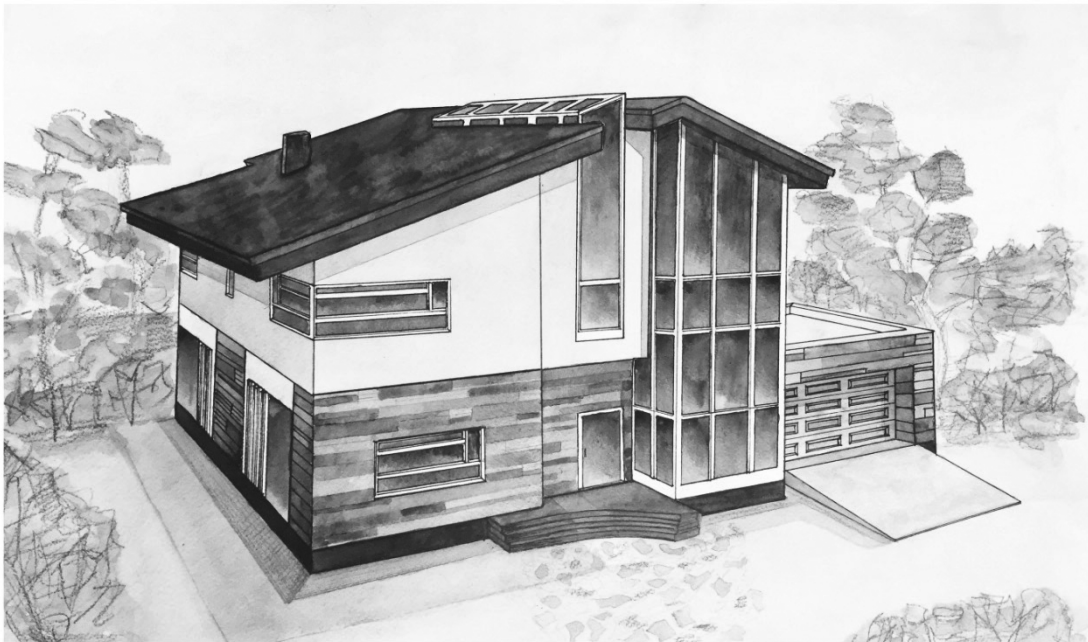
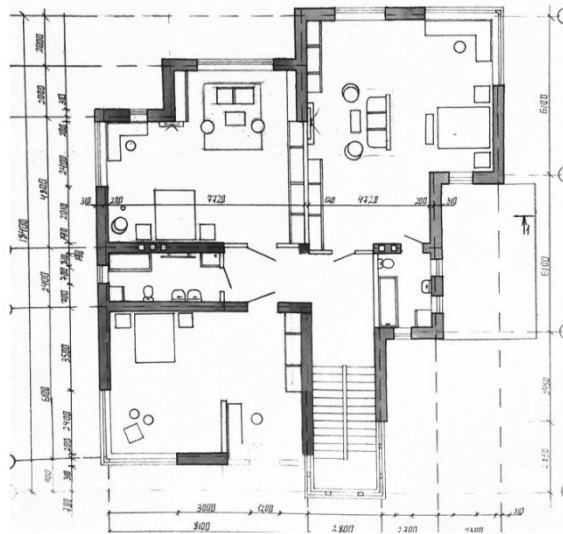
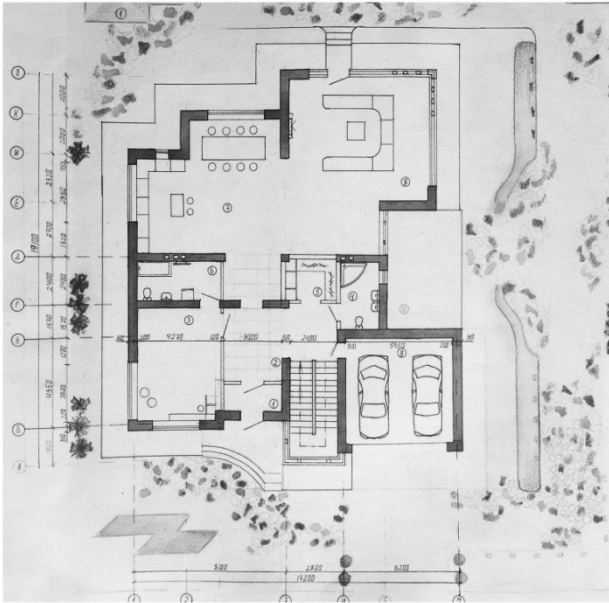
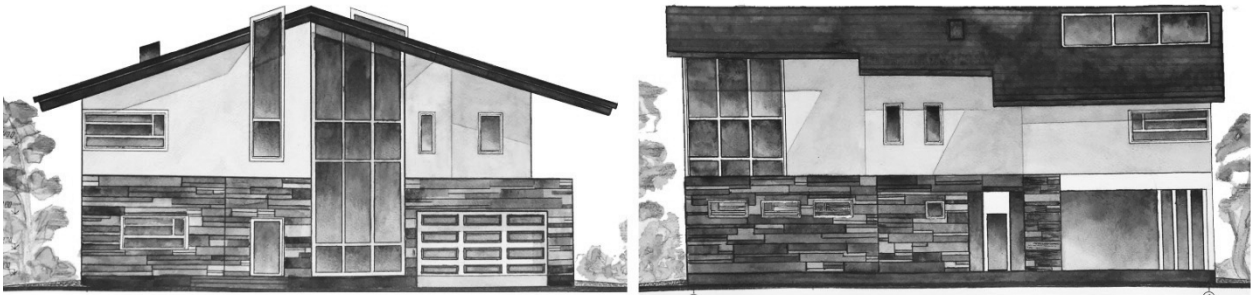
Annotation.

This article shows the factors affecting the architecture's establishment and development of the modern cottage. The article contains tasks for designing a standard cottage and high-comfort luxury residential building. The recommendations on designing modern cottages are given below.

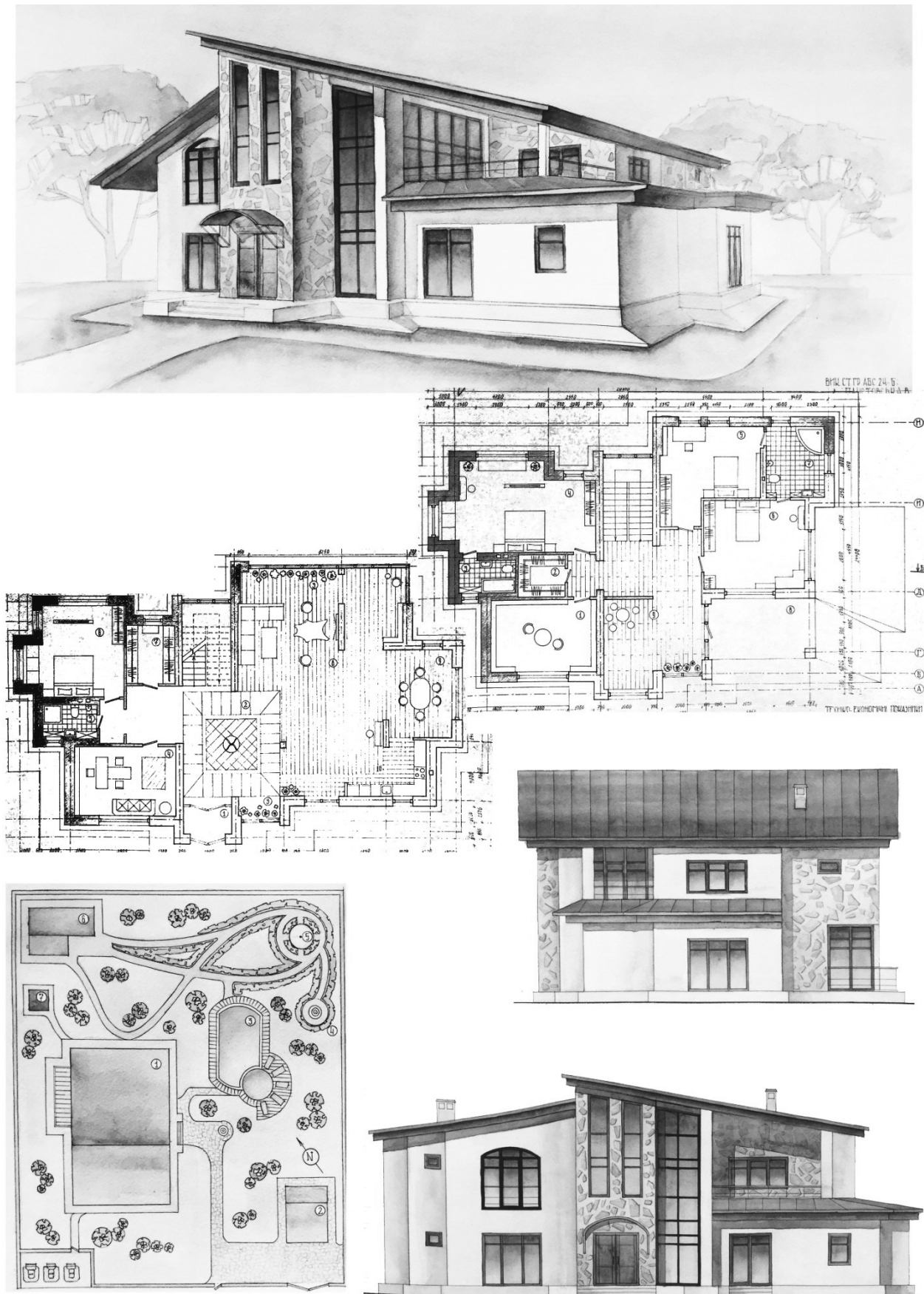
Keywords: modern residence, high-comfort house, designing of cottages.

Анотация. В статье показаны факторы, влияющие на становление и развитие архитектуры современных коттеджей. Приведены задания на проектирование обычного коттеджа и элитного жилого дома повышенной комфортности. Даны рекомендации по проектированию современных коттеджей.

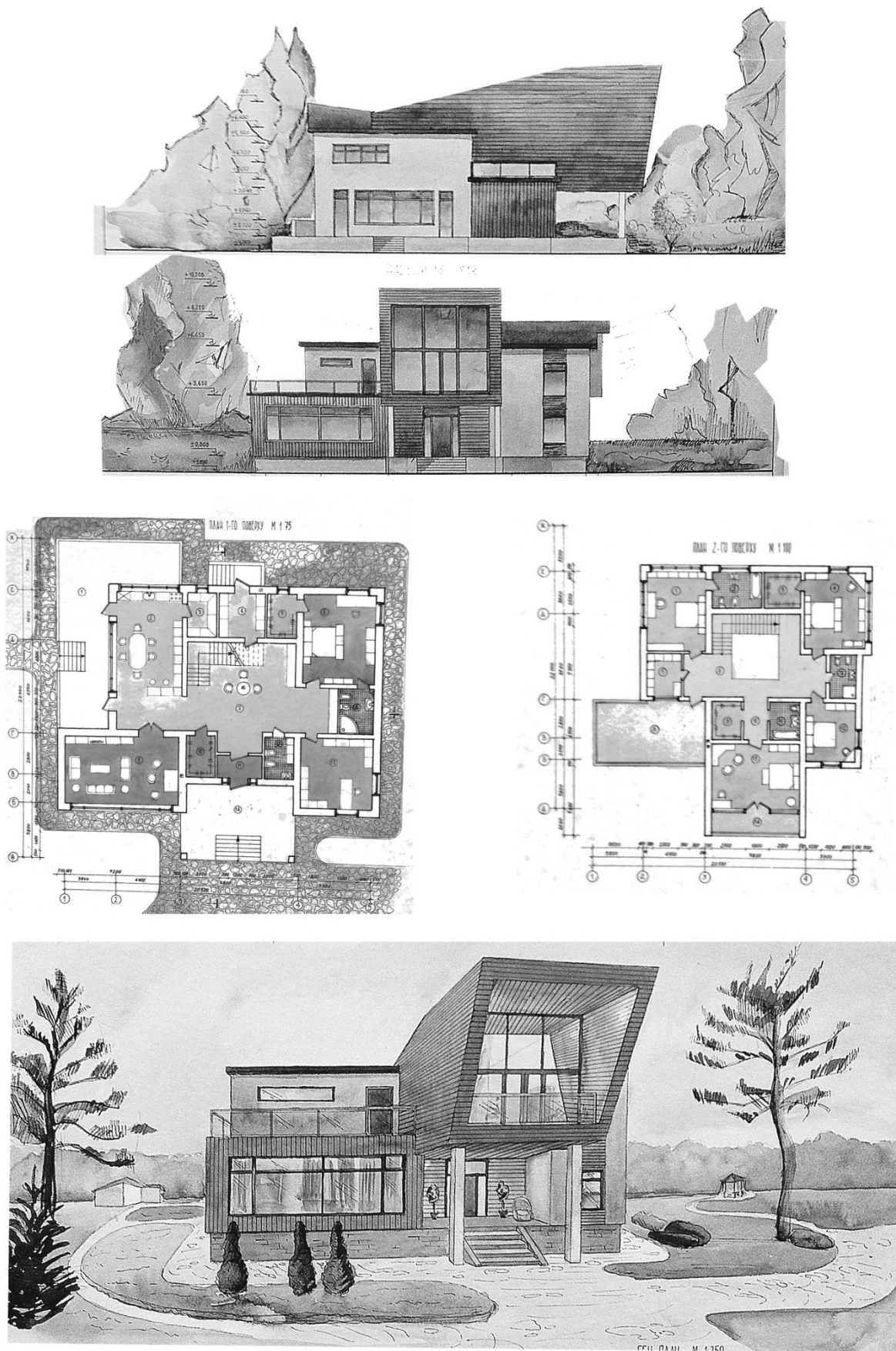
Ключевые слова: современное жилище, дом повышенной комфортности, проектирование коттеджей.



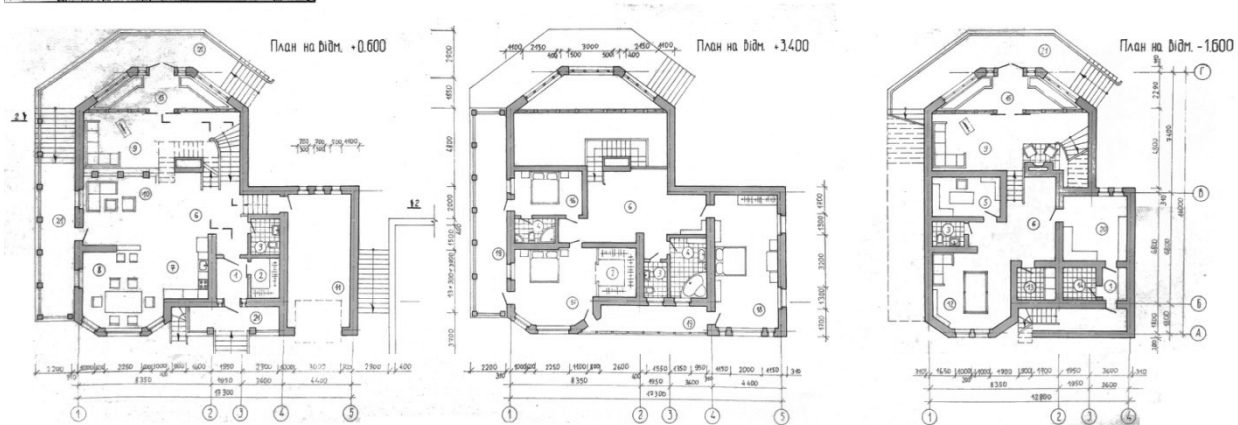
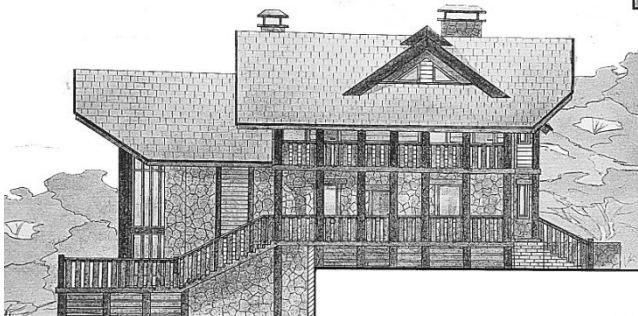
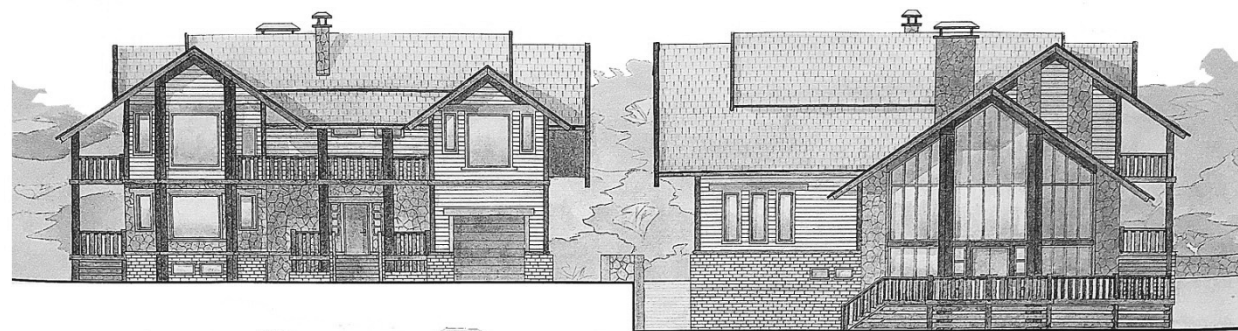
Мал. 1.



Мал. 2.



Мал. 3.



Мал. 4.