

Атестаційна робота на здобуття освітнього рівня магістра на тему:

Логістичні підходи в системі  
управління і економічної оцінки  
місця релокації підприємств  
будівельного сектору

Виконала: студентка групи зЕПм-23

Король М.Д.

Науковий керівник: д.е.н., прфесор Беленкова О.Ю.

- **Актуальність теми дослідження.** Релокація підприємств будівельного сектору є одним із ключових викликів для української економіки в сучасних умовах. Особливо актуальним це питання стало у зв'язку з військовими діями, які змусили багато підприємств перемістити свої виробничі потужності до більш безпечних регіонів. Такі переміщення потребують ретельного планування, економічного обґрунтування та застосування ефективних логістичних підходів для мінімізації ризиків і витрат, а також забезпечення безперервності бізнес-процесів.
- Таким чином, дослідження логістичних підходів в системі управління і економічної оцінки місця релокації підприємств будівельного сектору є актуальним як у контексті адаптації бізнесу до кризових умов, так і для забезпечення сталого розвитку галузі у післявоєнний період. Дослідження цієї теми дозволить сформулювати ефективні рішення, спрямовані на мінімізацію витрат, оптимізацію логістичних процесів та створення умов для успішного функціонування будівельних підприємств у нових регіонах.

- **Мета атестаційної роботи.** Розробка ефективних логістичних підходів до управління процесом релокації підприємств будівельного сектору, забезпечення їх економічної оцінки з урахуванням специфіки діяльності та умов зовнішнього середовища.
- **Для досягнення поставленої мети у роботі вирішуються наступні завдання:**
- Аналіз сучасного стану релокації підприємств будівельного сектору в Україні та визначення ключових факторів, що впливають на цей процес.
- Оцінка економічних і логістичних ризиків, пов'язаних із переміщенням підприємств у нові регіони.
- Дослідження сучасних логістичних підходів до управління релокацією підприємств і визначення їхніх переваг та недоліків.
- Розробка методики економічної оцінки доцільності вибору місця релокації з урахуванням логістичних чинників.
- Формування рекомендацій щодо оптимізації управління релокацією підприємств будівельного сектору з використанням інноваційних логістичних підходів.

- **Об'єктом дослідження** є процес релокації підприємств будівельного сектору в умовах змін економічного та геополітичного середовища.
- **Предметом дослідження** є системний підхід до впровадження логістичних підходів та методів економічної оцінки місця розташування підприємств у процесі їхньої релокації.

**Публікації.** Король Марина, Коровченко Сергій, Спінчевський Олександр Економіко-організаційні аспекти релокації бізнесу: Програма та тези доповідей. Архітектура, Будівництво, Дизайн : Технологія, Енергетика, Менеджмент: Міжнародний науково-технічний форум (16-17 жовтня 2024 р., м. Київ). – Київ : Видавництво Ліра-К, 2024. С. 463-464.

В процесі даного дослідження було проведено аналіз діяльності ТОВ "Метал-Харків" спеціалізується на виробництві металочерепиці, профнастилу, добірних елементів для покрівлі, а також фасадних матеріалів. Підприємство пропонує широкий асортимент продукції, що дозволяє задовольнити потреби як приватних замовників, так і великих забудовників.



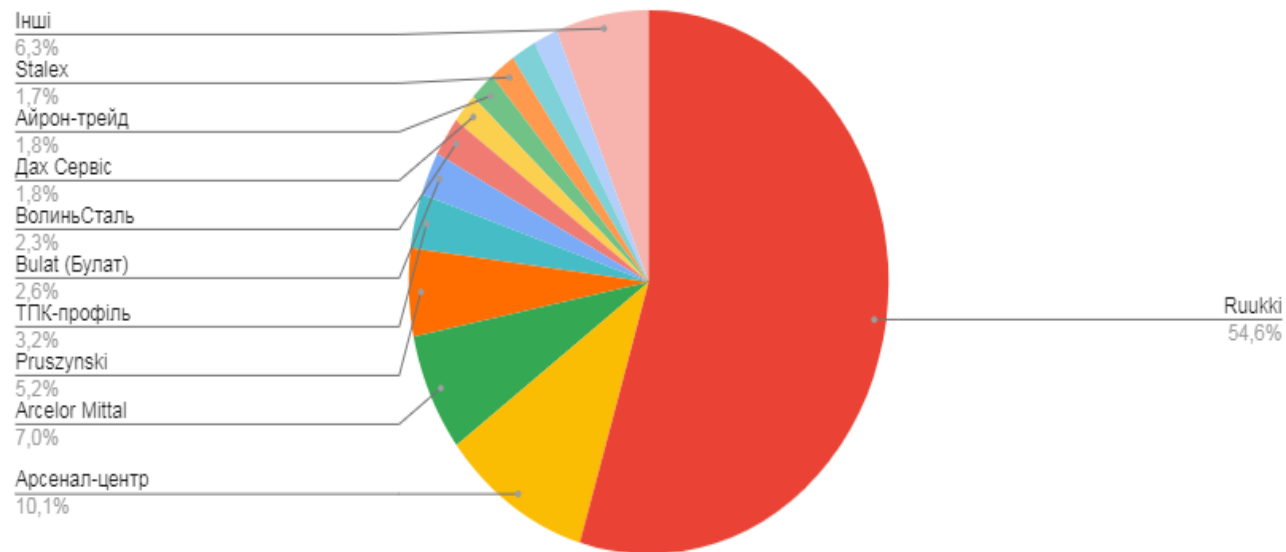
- **Виробничі потужності:**  
Завод розташований у Харківській області. Його потужності дозволяють виготовляти понад 1 млн кв. м металочерепиці на рік. Виробництво оснащено сучасним європейським обладнанням, що забезпечує точність розкрійки та якість готової продукції.
- **Асортимент продукції:**
  - Металочерепиця різних профілів (класичні, хвилясті, сучасні дизайни).
  - Покрівельні матеріали з різноманітними полімерними покриттями (матове, глянцеве, з додатковими захисними шарами).
  - Добірні елементи (карнизи, гребені, водостоки).
  - Супутні матеріали для монтажу покрівлі.
- **Сировина:**  
Компанія використовує сталь від провідних українських та європейських постачальників. Металевий лист проходить багатоступеневу обробку: антикорозійне покриття, нанесення ґрунтувального шару та декоративно-захисного полімерного покриття.
- **Логістика:**  
Підприємство забезпечує швидку доставку продукції по Харківській області та прилеглих регіонах. Завдяки власному автопарку й оптимізації логістичних процесів, доставка виконується в максимально короткі строки, навіть за умов військового часу.
- **Діяльність в умовах війни**
- Під час активних бойових дій на Харківщині компанія продемонструвала стійкість і адаптивність:
- **Безперервність роботи:**
- Попри ризики, підприємство продовжувало виготовляти продукцію для ремонту пошкоджених будівель.
- **Релокація обладнання:**
- Частина виробничих потужностей планується тимчасово перемістити до західних областей України для забезпечення безпеки співробітників і техніки.

## Обладнання ТОВ Метал-Харків

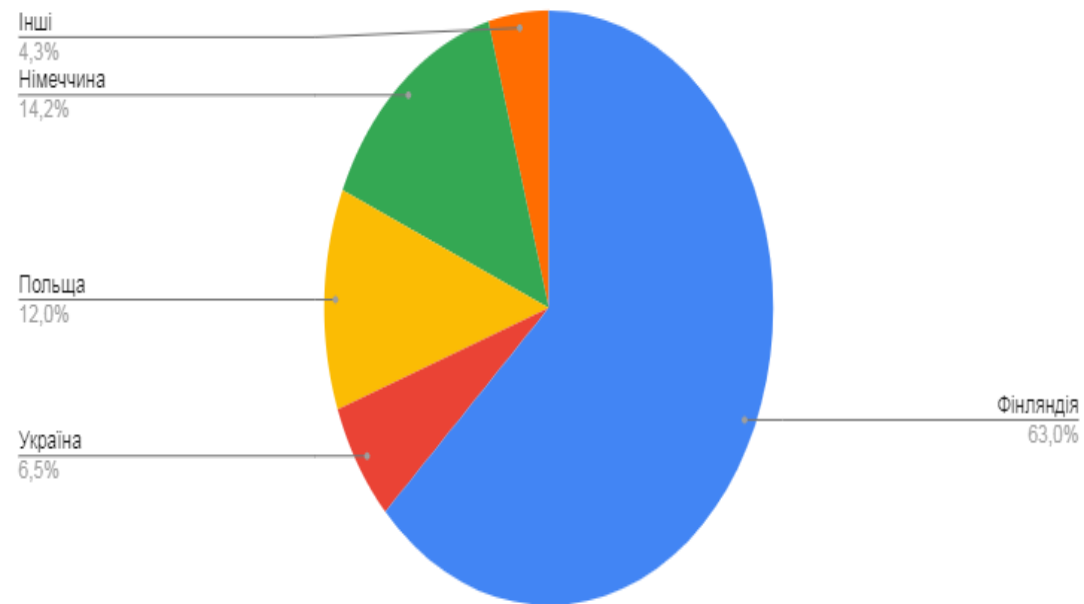
Назва обладнання	Функціонал	Орієнтовна вартість, \$	Переваги	Недоліки
<b>Лінія прокатного профілювання</b>	Формування металочерепиці з рулонної сталі.	120,000	Висока точність формування, автоматизація процесу.	Висока початкова вартість.
<b>Автоматизований штампувальний прес</b>	Формування хвилястого профілю для металочерепиці.	70,000	Можливість виготовлення різних типів профілю.	Висока потреба в обслуговуванні.
<b>Машина для різання рулонного металу</b>	Розрізання рулонної сталі на заготовки необхідних розмірів.	50,000	Точне різання з мінімальною кількістю відходів.	Чутливість до зношення ріжучих інструментів.
<b>Система нанесення покриттів</b>	Нанесення полімерних, антикорозійних або лакофарбових покриттів на метал.	60,000	Покращення довговічності продукції, можливість кольорового оформлення.	Необхідність якісної сировини для досягнення оптимального результату.
<b>Лінія згортання рулонів</b>	Підготовка рулонів сталі для подальшого використання у виробництві.	30,000	Зручність у транспортуванні сировини, економія простору на складі.	Використовується лише на початкових етапах.
<b>Комп'ютеризована система управління</b>	Контроль усіх етапів виробництва, моніторинг якості, мінімізація людського фактора.	25,000	Збільшення ефективності, мінімізація помилок.	Залежність від програмного забезпечення та потреба в оновленні.
<b>Система обробки відходів</b>	Переробка або утилізація залишків матеріалів, які виникають у процесі виробництва.	120,000	Зменшення впливу на довкілля, економія на вивезенні відходів.	Додаткові витрати на обслуговування та експлуатацію.

# Структура попиту на металочерепицю до

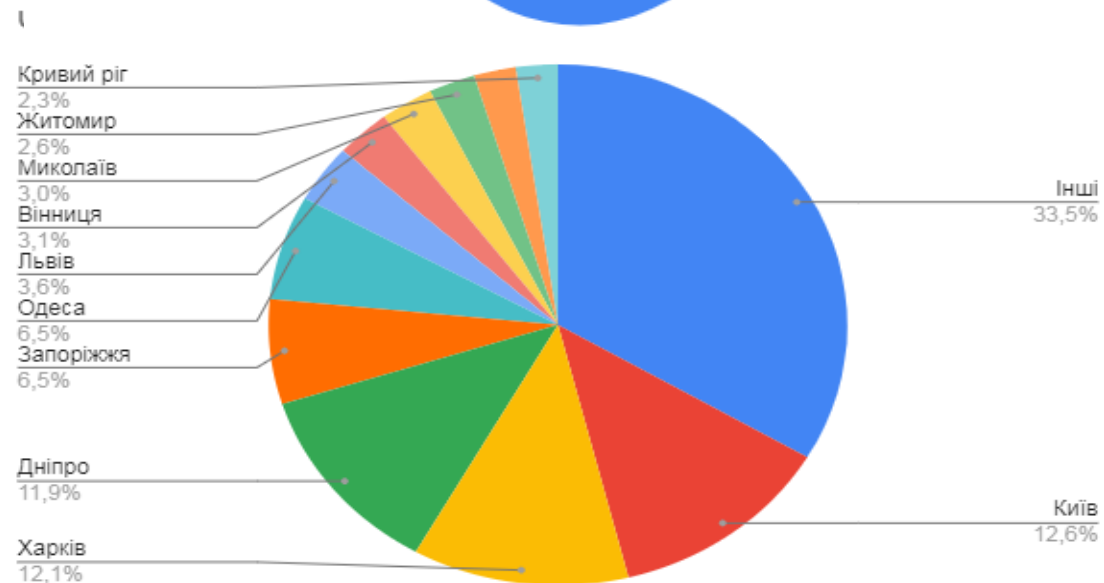
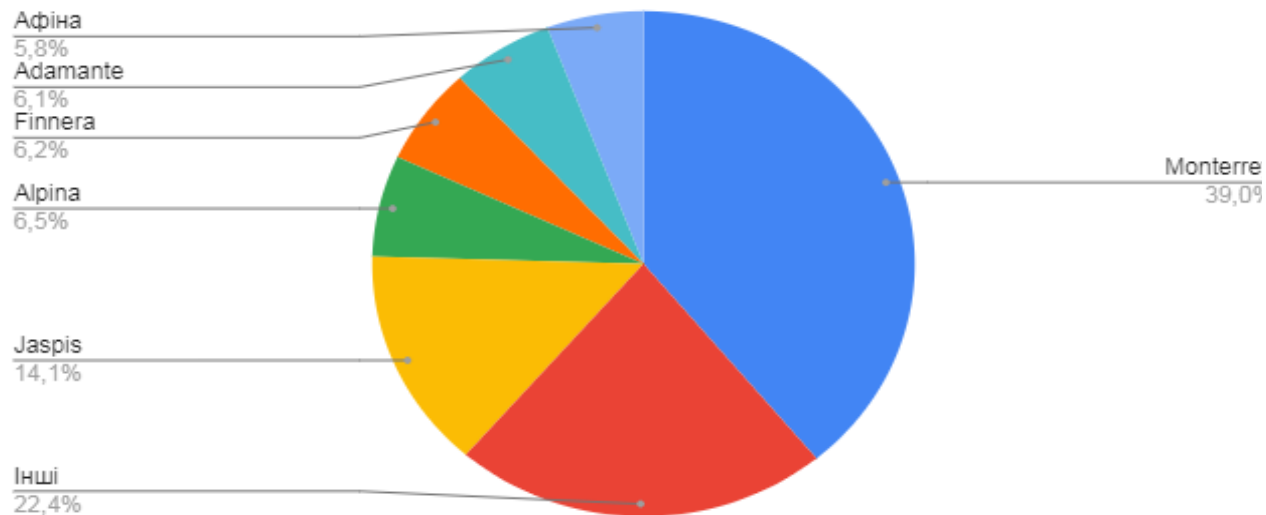
## Частка попиту на металочерепицю та профнастил з уточненням виробника



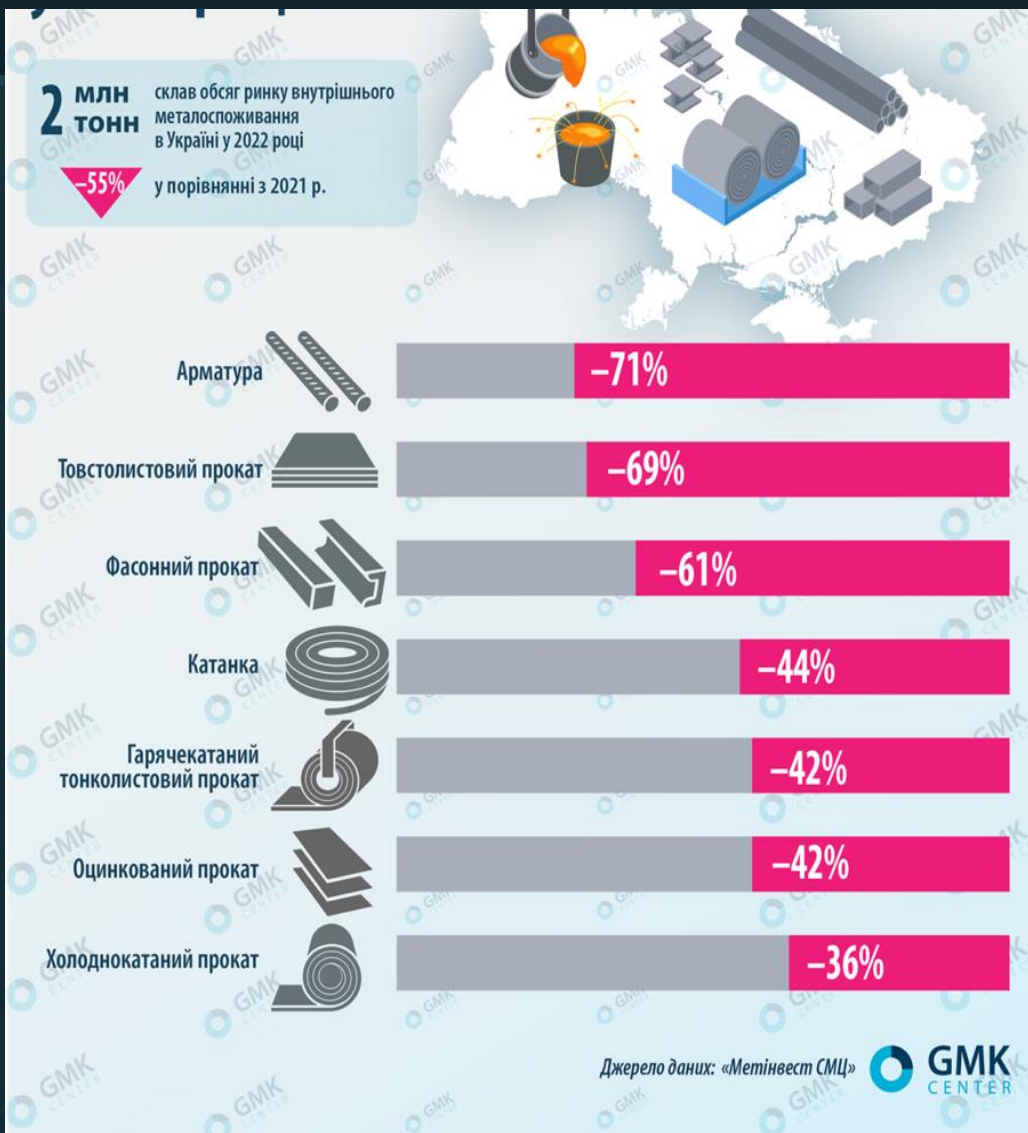
## Частка попиту на металочерепицю з уточненням країни-виробника



## Частка попиту з уточненням виду металочерепиці



# Український ринок металопрокату після початку війни

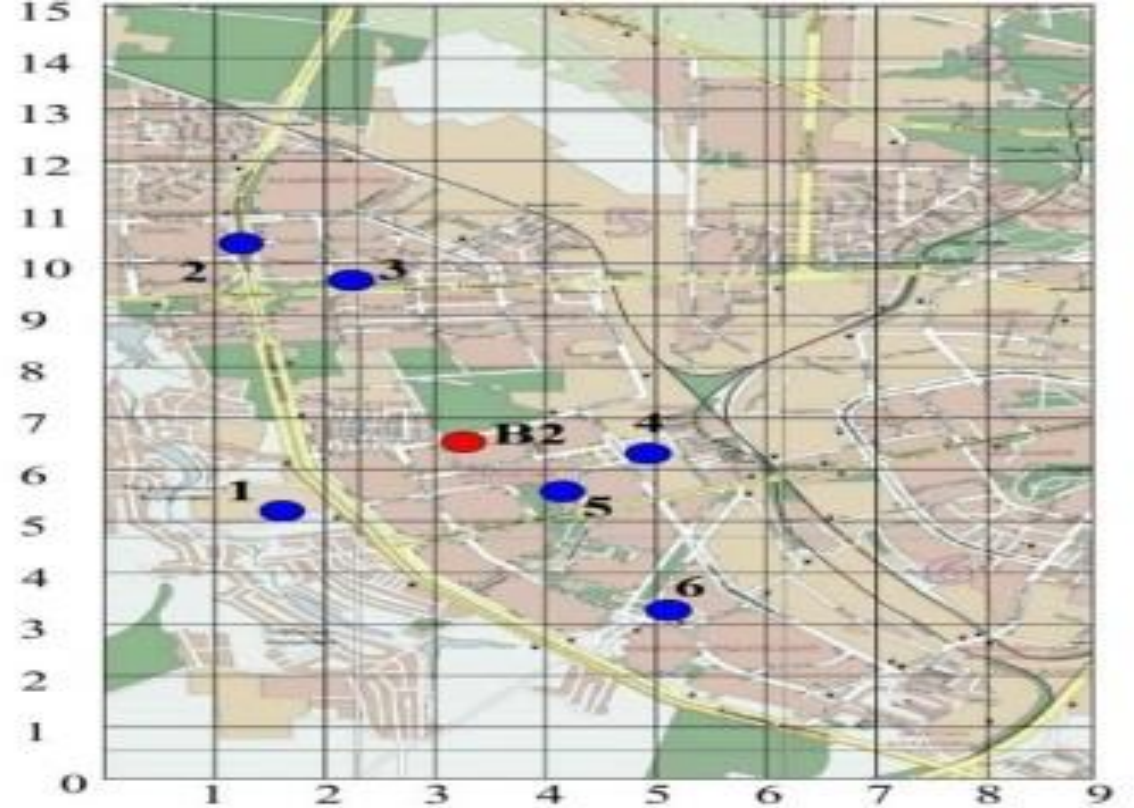
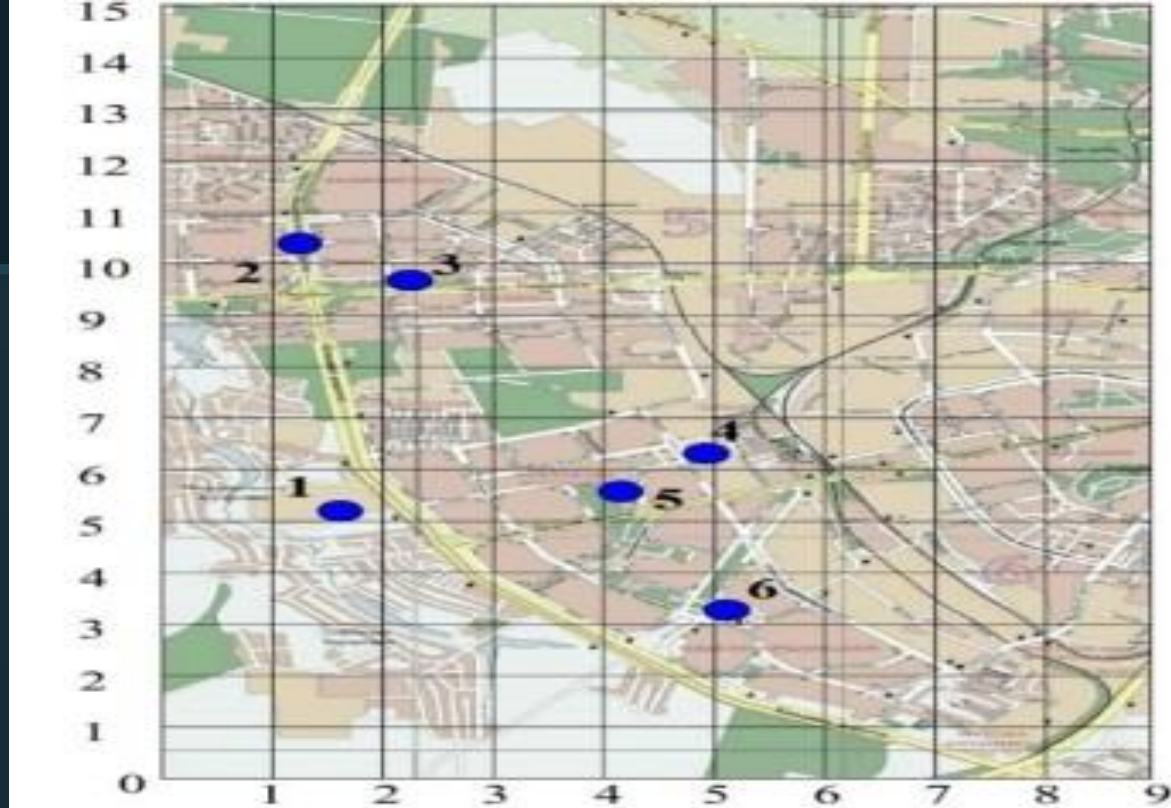




## Виробники металопрокату

## Порівняння релокації підприємства до Київської та Львівської областей

Критерій	Київська область	Львівська область
Логістика	Центр України, зручний доступ до основних транспортних шляхів (трас, залізниці, аеропорту).	Близькість до європейського ринку (поруч із Польщею), розвинута інфраструктура.
Кадровий потенціал	Висока конкуренція за кваліфікованих працівників через перенасичення ринку.	Більше доступних працівників, нижча конкуренція за кадри.
Рівень оренди	Вища вартість оренди виробничих приміщень та земель.	Дешевші виробничі приміщення та землі.
Державна підтримка	Вищий рівень дотацій та підтримки через стратегічне значення регіону.	Активна підтримка через прагнення залучити інвесторів.
Енергозабезпечення	Стабільна інфраструктура, але можуть бути перебої через перенавантаження.	Менше перенавантаження мереж, але частіші перебої у віддалених районах.
Конкуренція	Більше конкурентів у галузі через концентрацію бізнесу.	Менше конкурентів у галузі, що сприяє виходу на місцевий ринок.
Віддаленість від клієнтів	Зручний доступ до клієнтів у центрі та сході України.	Зручний доступ до клієнтів у західних регіонах та Європі.
Соціальна інфраструктура	Вищий рівень розвиненості, більше послуг для співробітників.	Теж висока якість, але менш насичена, ніж у Київській області.
Ризики	Можливий ризик через перенасиченість інфраструктури.	Близькість до кордону з ЄС, але відносно далеко від центру.



Дані про постачальників нанесено на мапу під номерами 1-6. Вони мають координати Т.1 (1,92; 5,3), Т.2 (1,22; 10,03), Т.3 (2,24; 9,9), Т.4 (4,87; 6,12), Т.5 (4,3; 5,72), Т.6 (5,31; 3,22).

На основі значень координат конкурентів визначаємо центр тяжіння – координати можливого розташування складу (на рис. позначено точкою В2):

$$\bar{x} = \frac{1,92+1,22+2,24+4,87+4,3+5,31}{6} = 3,55$$

$$\bar{y} = \frac{5,3+10,03+9,9+6,12+5,72+3,22}{6} = 6,73$$

Оптимальне розташування об'єкту В має координати (3,55; 6,73), які нанесені на мапу.

## Оцінка місця розміщення підприємства на основі рейтингу факторів

Бали (з 100)					Підсумки			
Фактор	Вага	B1	B2	B1		B2		
1	2	3	4	5	6	7	8	9
1	Розташування	0,05	70	90	$0,05 \times 70 =$	3,5	$0,05 \times 90 =$	4,5
2	Можливість розміщення парковки	0,05	75	80	$0,05 \times 75 =$	3,75	$0,05 \times 80 =$	4
3	Додаткова площа	0,03	60	55	$0,03 \times 60 =$	1,8	$0,03 \times 55 =$	1,65
4	Транспортний потік	0,10	60	84	$0,10 \times 60 =$	6	$0,10 \times 84 =$	8,4
5	Експлуатаційні витрати	0,05	40	46	$0,05 \times 40 =$	2	$0,05 \times 46 =$	2,3
6	Інфраструктура району	0,07	60	90	$0,07 \times 60 =$	4,2	$0,07 \times 90 =$	6,3
7	Транспортний вузол	0,07	66	78	$0,07 \times 66 =$	4,62	$0,07 \times 78 =$	5,46
8	Вартість нерухомості	0,03	70	70	$0,03 \times 70 =$	2,1	$0,03 \times 70 =$	2,1
9	Вартість будівництва	0,10	70	78	$0,10 \times 70 =$	7	$0,10 \times 78 =$	7,8
10	Близкість основних конкурентів	0,09	78	47	$0,09 \times 78 =$	7,02	$0,09 \times 47 =$	4,23
11	Шумова зона	0,06	80	50	$0,06 \times 80 =$	4,8	$0,06 \times 50 =$	3
12	Густота населення	0,05	60	45	$0,05 \times 60 =$	3	$0,05 \times 45 =$	2,25
13	Чисельність населення	0,07	65	45	$0,07 \times 65 =$	4,55	$0,07 \times 45 =$	3,15
14	Промислові зони	0,05	30	30	$0,05 \times 30 =$	1,5	$0,05 \times 30 =$	1,5
	Усього	1,00	-	-	-	62,2		65,4

## Заходи для реалізації проекту релокації

```
graph TD; A[Заходи для реалізації проекту релокації] --> B[Робота із боржниками]; A --> C[Робота з потенційними інвесторами]; A --> D[Робота з підрядниками]; A --> E[Залучення державної допомоги]; A --> F[Участь у державних програмах та тендерах];
```

Робота із боржниками

Робота з  
потенційними  
інвесторами

Робота з  
підрядниками

Залучення державної  
допомоги

Участь у державних  
програмах та  
тендерах

Дякую за увагу 😊