

**КИЇВСЬКИЙ НАЦІОНАЛЬНИЙ УНІВЕРСИТЕТ
БУДІВНИЦТВА І АРХІТЕКТУРИ**

Архітектурний факультет
Образотворчого мистецтва і архітектурної графіки
(назва випускової кафедри)

**КВАЛІФІКАЦІЙНА РОБОТА
ЗДОБУВАЧА СТУПЕНЯ ВИЩОЇ ОСВІТИ БАКАЛАВР**

на тему:

Художня робота «Сонячна гармонія» у художньо-декоративному оздобленні
інтер'єру реабілітаційного центру для жінок

Григор'єва Анжеліка Олександрівна

(прізвище, ім'я та по батькові здобувача повністю)

Київ 2025 р.

**КИЇВСЬКИЙ НАЦІОНАЛЬНИЙ УНІВЕРСИТЕТ
БУДІВНИЦТВА І АРХІТЕКТУРИ**

Архітектурний факультет
Образотворчого мистецтва і архітектурної графіки
(назва кафедри)

ЗАТВЕРДЖУЮ
Завідувачка кафедри
Олена САФРОНОВА
„_____” _____ 2025 року

КВАЛІФІКАЦІЙНА РОБОТА
ЗДОБУВАЧА СТУПЕНЯ ВИЩОЇ ОСВІТИ БАКАЛАВР

Художня робота «Сонячна гармонія» у художньо-декоративному
оздобленні інтер'єру реабілітаційного центру для жінок
(назва)

Я як здобувач вищої освіти КНУБА розумію і підтримую політику закладу з академічної доброчесності. Я не надавав(-ла) і не одержував(-ла) недозволену допомогу під час підготовки цієї роботи. Використання ідей, результатів і текстів інших авторів мають посилання на відповідне джерело.

Здобувач Григор'єва Анжелік Олександрівна
(прізвище, ім'я та по батькові повністю)

023 – Образотворче мистецтво,
декоративне мистецтво, реставрація
(спеціальність)

Художньо-декоративне оздоблення інтер'єру
(освітня програма)

Група ОМ-21-2

Керівник: Івашко О. Д.
(прізвище та ініціали)

докт. Філософії (арх), ст. викл
(науковий ступінь, вчене звання)

Керівник: Хівренко К.В.
(прізвище та ініціали)

асистент
(науковий ступінь, вчене звання)

Рецензент: Хараборська Ю. О.
(прізвище та ініціали)

Ідентичність підтверджую

Київ 2025р.

**КИЇВСЬКИЙ НАЦІОНАЛЬНИЙ УНІВЕРСИТЕТ
БУДІВНИЦТВА І АРХІТЕКТУРИ**

Факультет: архітектурний

Кафедра: образотворчого мистецтва і архітектурної графіки

Ступінь вищої освіти: перший (бакалаврський) рівень

Спеціальність: 023 – Образотворче мистецтво, декоративне мистецтво, реставрація

Освітня програма: Образотворче мистецтво, декоративне мистецтво, реставрація

ЗАТВЕРДЖУЮ

Завідувачка кафедри

Олена САФРОНОВА

„_____” _____ 2025 року

**З А В Д А Н Н Я
ДО ВИКОНАННЯ КВАЛІФІКАЦІЙНОЇ РОБОТИ
ЗДОБУВАЧА СТУПЕНЯ ВИЩОЇ ОСВІТИ БАКАЛАВР**

Григор'єва Анжеліка Олександрівна

(прізвище, ім'я та по батькові здобувача)

1. Тема роботи Художня-робота «Сонячна гармонія» (кольорова графіка) у художньо-декоративному оздобленні інтер'єру реабілітаційного центру для жінок

затверджена наказом ректора КНУБА № 560/25 від 13.05.2025 року

2. Керівник роботи

докт. філософії (арх), ст. викл. Івашко О. Д., асистент Хівренко К.В.

(прізвище, ім'я та по батькові, науковий ступінь, вчене звання)

3. Строк подання здобувачем роботи до захисту 25.06.2025 р.

4. Зміст пояснювальної записки за розділами:

Р. 1. Теоретичні засади образотворчого та декоративно-прикладного мистецтва

Р. 2. Особливості художньо-декоративного оздоблення інтер'єру реабілітаційного центру для жінок психологічного спрямування

Р. 3. Засоби, прийоми, композиційне рішення художньої роботи

Закінчення дод. 1

5. Графічний матеріал за розділами

Р. 1. Теоретичний матеріал та аналоги для розробки художньої роботи

Р. 2. Проектувальні та інтер'єрні рішення, розробка обмірних креслень

(ситуаційний план М 1:2000, генеральний план М 1:500, фасад М 1:200, вихідний план М 1:200, план демонтажу М 1:100, план монтажу М 1:100, функціональне зонування М 1:100, план розташування меблів М 1:100, план освітлення М 1:100, план підлоги М 1:100, розгортки стін М 1:100), додаткові матеріали (візуалізації інтер'єру, паспорт матеріалів)

Р. 3. Творчі пошуки, ескізування, затвердження фінальної композицій та створення художньої роботи.

6. Консультанти розділів кваліфікаційної випускної роботи

Розділ	Прізвище, ініціали та посада консультанта	Перевірив	
		дата	підпис
Розділ 1.	Івашко О.Д. докт. філософії (арх), ст. викл.		
Розділ 2.	Івашко О. Д. докт. філософії (арх), ст. викл.		
Розділ 3.	Івашко О. Д. докт. філософії (арх), ст. викл.		

7.

8. Календарний план виконання роботи:

Види робіт та їх зміст	Дата виконання
Розділ 1.	14.05.2025 р.
Розділ 2.	28.06.2025 р.
Розділ 3.	18.06.2025 р.
Остаточне оформлення роботи	20.06.2025 р.
Перевірка роботи на плагіат	20.06.2025 р.
Попередній захист роботи на випусковій кафедрі	23.06.2025 р.
Направлення роботи на рецензування	23.06.2025 р.

8. Дата видачі завдання 21.02.2025 року

Зав. кафедри _____ Олена САФРОНОВА
(підпис) (ім'я та прізвище)

Керівник _____ Олександр ІВАШКО
(підпис) (ім'я та прізвище)

Керівник _____ Костянтин ХІВРЕНКО
(підпис) (ім'я та прізвище)

Здобувач _____ Анжеліка ГРИГОР'ЄВА
(підпис) (ім'я та прізвище)

РЕЗЮМЕ (SUMMARY) <i>до кваліфікаційної випускної роботи здобувача:</i>		<i>(ПІБ здобувача українською та англійською)</i>	
<i>ЗВО</i>	Київський національний університет будівництва і архітектури		
<i>Тема (українською та англійською)</i>	Художня робота «Сонячна гармонія» у художньо-декоративному оздобленні інтер'єру реабілітаційного центру для жінок. The artwork «Solar Harmony» in the artistic and decorative decoration of the interior of a rehabilitation center for women.		
<i>Освітній ступінь</i>	Бакалавр		
<i>Факультет</i>	Архітектурний		
<i>Випускова кафедра</i>	Кафедра образотворчого мистецтва і архітектурної графіки		
<i>Спеціальність</i>	023 «Образотворче мистецтво, декоративно-прикладне мистецтво, реставрація»		
<i>Освітня програма</i>	Художньо-декоративне оздоблення інтер'єру		
<i>Керівник</i>	Івашко О. Д., Хівренко К.В.		
<i>Обсяг роботи:</i>	<i>пояснювальна записка, стор.</i>	<i>розділів</i>	<i>креслень формату А-3</i>
	76	3	21
<i>Розділ 1</i>	<p><i>Теоретичні засади образотворчого та декоративно-прикладного мистецтва.</i></p> <p>У межах дослідження було розглянуто, як графіка трансформується відповідно до суспільного та історичного контексту. Її техніки, різновиди та особливості. Розділ виділяє усюди спільні, основні риси графіки: точність, лінійність, контрастність форм.</p> <p>Основним став аналіз кольорової графіки, яка базується на грамотному поєднанні відтінків. Палітра насичує графіку ще більшою виразністю і впізнаваністю.</p> <p>Підкреслити можна українську графіку. Вона набуває ознак сакральності у своїх народних мотивах. Є здебільшого контрастною.</p> <p>Висновок: Дослідження довело, що графіка є однією з провідних і вкорінених технік у світовому досвіді мистецтва.</p>		
<i>Розділ 2</i>	<p><i>Особливості художньо-декоративного оздоблення інтер'єру реабілітаційного центру для жінок психологічного спрямування.</i></p> <p>В роботі проведений аналіз художньо-декоративного оздоблення інтер'єрів спеціалізованих реабілітаційних центрів для жінок.</p> <p>Основним було розкриття мистецтва як терапевтичної складової такого простору. Також у ході досліджень було виявлено важливість кольорової палітри простору у якому</p>		

	<p>перебувають травмовані люди. Було розроблено концепцію, яка якнайкраще розкриває естетичну складову простору.</p> <p>Висновок: Робота спрямована на вплив середовища на психоемоційний стан жінок, які перебувають у ньому. В ході дослідження було розкрито, що одна зі складових успішного інтер'єру є колір. У результаті було розроблено інтер'єр та художню роботу.</p>
<i>Розділ 3</i>	<p><i>Засоби, прийоми, композиційне рішення художньої роботи.</i></p> <p>У роботі була використана графічна техніка, з перевагою на колірну складову композиції. Прослідковується ритмічність, контрастність та емоційність у роботі. Основними засобами при виконанні стали: акрил, акрилові золоті маркери, золотий акрил. Композиція посиляється на солярні мотиви. Головним являється геометричність і спрощення форм, що в свою чергу відображає гармонію через базові лінії. Симетричність створює структуру, що робить роботу естетичною і гармонічною, що і закладено у назві твору.</p> <p>Висновки: Художня робота гарно вписується у мінімалістичний, але акцентний простір центру. Збалансована композиція має викликати у відвідувачок життєствердні емоції та відкритість у терапії. Декоративні рішення у організації простору гарно поєднуються з художньою роботою, що створює синергію між композицією сонця і жінкам яким воно має світити.</p>
<i>Висновки по роботі:</i>	<p>Художньо-декоративне оздоблення інтер'єру реабілітаційного центру для жінок є комплексним, та має на меті врахувати багато сценаріїв у його використанні. Інтеграція художньої роботи в простір спрямована на глибокому аналізі психологічної та емоційної складової мистецтва. Художня робота реалізовує, поєднання символічного змісту, кольорового рішення та середовища на яке вона впливає для зцілення відвідувачок.</p>
<i>Ключові слова:</i> <i>Keywords:</i>	<p>кольорова графіка, жіночі центри, колір у просторі, мистецтво графіки. color graphics, women's centers, color in space, graphic art.</p>

Здобувач: Григор'єва А.О. / /

Керівник: Івашко. О.Д. / /

Керівник: Хівренкко К.В. / /

“17” червня 2025

ЗМІСТ

ВСТУП	10
РОЗДІЛ 1. ТЕОРЕТИЧНІ ЗАСАДИ ОБРАЗОТВОРЧОГО ТА ДЕКОРАТИВНО-ПРИКЛАДНОГО МИСТЕЦТВА	13
1.1. Розвиток графіки у світовому контексті	13
1.2. Історія та особливості української графіки	15
1.3. Стилєві та технічні особливості кольорової графіки.	17
1.4. Аналіз аналогів кольорової графіки	20
Висновок	24
РОЗДІЛ 2. ОСОБЛИВОСТІ ХУДОЖНЬО-ДЕКОРАТИВНОГО ОЗДОБЛЕННЯ ІНТЕР'ЄРУ РЕАБІЛІТАЦІЙНОГО ЦЕНТРУ ДЛЯ ЖІНОК ПСИХОЛОГІЧНОГО СПРЯМУВАННЯ.	26
2.1. Історичний контекст розвитку психологічних центрів	26
2.2. Типології психологічних центрів	27
2.3. Дослідження світового та українського досвіду художньо-декоративного оздоблення психологічних та соціальних центрів	29
2.4. Теоретичні та нормативні засади художньо-декоративного оздоблення інтер'єру реабілітаційного центру для жінок.	32
2.5. Психоемоційний вплив художньої роботи на формування інтер'єру художньо-декоративного оздоблення інтер'єру реабілітаційного центру для жінок	36
2.6. Засоби і методи художньо-декоративного оздоблення інтер'єру реабілітаційного центру для жінок	37
2.6.1. Вихідні данні та концепція художньо-декоративного оздоблення інтер'єру	39
2.6.2. Функціонально-планувальне та об'ємно-просторове рішення художньо-декоративного оздоблення інтер'єру реабілітаційного центру для жінок	40
2.6.3. Стилїстика, меблі, декор, матеріали та освітлення простору центру ..	42
Висновок	44

РОЗДІЛ 3. ЗАСОБИ, ПРИЙОМИ, КОМПОЗИЦІЙНЕ РІШЕННЯ ХУДОЖНЬОЇ РОБОТИ	46
3.1. Концепція художньої роботи	48
3.2. Засоби, прийоми, техніка і композиційне рішення у виконанні роботи .	50
3.3. Процес та етапи створення художньої роботи	48
3.4. Особливості розташування художньої роботи в інтер'єрному середовищі	51
Висновок	51
ВИСНОВКИ	53
СПИСОК ВИКОРИСТАНИХ ДЖЕРЕЛ	55
ДОДАТКИ	58

ВСТУП

У сучасному світі психологічне здоров'я жінок часто перебуває під тиском багатьох соціальних і особистісних факторів. Стрес, емоційне вигорання, травматичні події та складні життєві обставини потребують професійної психологічної допомоги та реабілітації. Реабілітаційні центри для жінок відіграють важливу роль у створенні безпечного простору задля емоційного відновлення і соціальної підтримки. Особливу роль у формуванні терапевтичного середовища відіграє дизайн і мистецтво. У цьому просторі пропонується художня робота – панно у кольоровій графіці «Сонячна гармонія», яка стане художньо-декоративним оформленням центру і допоможе створити атмосферу спокою та психологічного відновлення. Робота відображає концепції світла, тепла та внутрішнього спокою, яка безпосередньо несе у собі семантику солярних знаків.

Актуальність теми: в Україні, зокрема в Києві, недостатньо спеціалізованих центрів, які надають психологічну підтримку не тільки жінкам, але й усім громадянам. Більшість існуючих закладів - це державні або ж приватні клініки, які зосереджені на медичному спрямуванні. Проблема психологічної підтримки ще більше загострюється під час війни, коли жінки у віці 20-50 років більше зазнають психічного та емоційного навантаження через вимушене переміщення, втрату близьких, економічну нестабільність, загальний стрес тощо. Відсутність достатньої кількості спеціалізованих центрів на зростаючі потреби і запити у суспільстві, провокує багато поганих сценаріїв для людини. Створення таких реабілітаційних центрів могло б допомогти заповнити цю прогалину, забезпечивши доступну альтернативу медичним закладам. Використання мистецтва та комфортного і естетичного простору є одним з важливих методів відновлення особи.

Мета роботи: дослідити, проаналізувати та створити концепцію доступного та функціонального реабілітаційного центру психологічної допомоги жінкам, який би відповідав сучасним умовам за допомогою організації простору художньо-декоративним оздобленням інтер'єру:

1. З'ясувати як зробити центр недорогим і доступним попри обмежені фінансові ресурси як громадян, так і спонсорів, у зв'язку з економічною кризою і військовими реаліями.

2. Проаналізувати різні способи введення художніх творів та інших елементів декору в оформлення інтер'єру, для створення комфортного середовища.

3. Дослідити як позитивно впливають засоби мистецтва (художня робота у кольоровій графіці) на психіку людини.

4. Розкрити центр як місце взаємопідтримки в колі жінок, що сприятиме створенню безпечного середовища для психологічного розвантаження та заспокоєння.

5. Визначити оптимальні художньо-дизайнерські рішення для організації простору.

Концепція роботи спрямована на створення доступних і функціональних реабілітаційних центрів психологічної допомоги жінкам, що відповідає економічній ситуації та обмеженому фінансуванню. Такі місця мають відігравати значну роль у відновленні і психологічній підтримці через безпечне середовище. Акцентом простору є використання художнього декору як ефективного засобу впливу на ментальний стан людини. Аналізу підлягатимуть естетичні, емоційні та терапевтичні аспекти мистецьких елементів у створенні підтримуючого середовища. Особливу увагу буде приділено впливу кольору, композиції та сенсу художнього твору. Таким чином поєднання функціонального дизайну, психологічної підтримки та мистецького середовища створить ефективний відновлювальний простір, який відповідатиме сучасним соціальним викликам.

Об'єктом дослідження: є художні роботи з сенсовим та колористичним рішенням в якості елементів художньо-декоративного оздоблення інтер'єру реабілітаційних центрів психологічного спрямування.

Предметом дослідження: є художня робота у кольоровій графіці та її вплив на сприйняття та перебуванні у просторі, що створений для відновлення.

Методи дослідження:

1. Теоретичні методи: несуть у собі вивчення наукових статей, професійної літератури, документів та інших джерел інформації з психології, реабілітації, дизайну, архітектури і мистецтва; обробка ілюстративних зображень та фото; осмислення отриманої інформації; виявлення ключових понять і тенденцій; з'ясування функцій та особливостей реабілітаційних центрів.

2. Емпіричні методи: несуть у собі аналіз, дослідження та відслідковування.

3. Спеціальні методи: несуть у собі поєднання різних методів дослідження, такі як опрацювання технічної документації, проектної документації; фотофіксація, натурні обстеження задля систематизації даних по темі художньо-декоративного оздоблення.

Наукова новизна цієї роботи полягає у комплексному створенні реабілітаційного простору не медичного, а скоріше соціального спрямування. Центр розрахований виключно для жінок де вони будуть почуватись у безпеці і отримувати психологічну підтримку, як одна від одної, такі і від спеціалістів. Проект розкриває поєднання художньо-декоративного оформлення інтер'єру з принципами психологічної підтримки. В роботі проаналізовано вплив кольорової графіки і в цілому кольору, як терапевтичних інструментів. Художня робота виконує функцію емоційного стабілізатора та має на меті піднімати настрій відвідувачів данного закладу.

Обсяг та структура роботи.

Атестаційна робота першого бакалаврського рівня вищої освіти складається зі вступу, 3 розділів з ілюстраціями до них, загального висновку, списку використаних джерел. Текстова частина роботи містить 45 сторінок, графічна – 46 штук, список використаних літературних джерел охоплює 37 найменувань. У кінці роботи подано додатки.

РОЗДІЛ 1. ТЕОРЕТИЧНІ ЗАСАДИ ОБРАЗОТВОРЧОГО ТА ДЕКОРАТИВНО-ПРИКЛАДНОГО МИСТЕЦТВА

1.1. Розвиток графіки у світовому контексті

Графіка — це вид образотворчого мистецтва, у якому переважають лінії та штрихи з використанням чорно-білих контрастів і меншим використанням кольору, ніж у живописі. Графіка — один з головних різновидів образотворчого мистецтва, що сягає корінням у давнину та має різноманітну історію. Вона є основним засобом створення художнього образу бо виступає найпростішим для людини способом відтворення побаченого — лінія, штрих, які творять контур предмету або фігури. Протягом тисячоліть цей напрям змінювався та адаптувався до культурних, технічних і соціальних змін, відображаючи особливості кожної епохи та регіону. [1]

Основні характеристики графіки є:

1) Лінійність. Основним засобом вираження в графіці є лінія. Лінії можуть бути тонкими або товстими, прямими або вигнутими, і можуть передавати форму, кількість і рух.

2) Контраст. Контраст між білим і чорним (або іншими кольорами) часто використовується в графіці. Цей контраст створює чіткість і акценти в зображенні.

3) Техніки. У графіці використовується багато різних технік, зокрема олівець, туш, вугілля, крейда, гравюра та літографія.

Перші приклади графічного мистецтва виникли у вигляді наскельного живопису в печерах Ласко (Франція) та Альтаміра (Іспанія), де за допомогою вугілля, охри та природних пігментів зображували побутові сюжети.(Рис.1.)

У Давньому Єгипті та Месопотамії графічна мова набула функціонального сенсу — ієрогліфи, клинопис, піктограми, що були засобами передачі відомостей.(Рис.2.) [2]

Єдиним видом графіки довгий час був малюнок що міг виконуватися в одному екземплярі. Ситуація змінилась у 868 році, коли у Китаї було відкрито спосіб

копіювання малюнку за допомогою вирізаного на дереві кліше. Це були перші кроки ксилографії (гравюри на дереві), що з'явиться в XV столітті.

У Середньовіччі ж графіка розвивалася переважно у книжковій мініатюрі, гравюрі та каліграфії. Завдячуючи появі друкарства в XV столітті і Йоганну Гутенбергу, графіка отримала поштовх до вдосконалення — з'явилися перші дереворити (ксилографія), що дозволило тиражувати зображення. [2]

Новий етап почався в епоху Відродження, коли графіка перестала бути лише допоміжним засобом і здобула самостійності. В цей час малюнок здобуває власне значення у вигляді ескізів, альбомних нарисів, етюдів, що робляться з використанням багатьох засобів: олівця, вугілля, крейди, сангіни, пера, пензликів і різних видів чорнил, туші, акварелі. Ускладнення графіки відбувалося разом з винаходом нових фарб — акварелі, гуаші, пастелі, темпері. Великий внесок у добу Ренесансу зробили такі митці як Альбрехт Дюрер (Німеччина), котрий підняв мистецтво гравюри до високого рівня, та Рембрандт ван Рейн (Нідерланди), чия офортна спадщина є знаковою для світової культури. (Рис.3.)

Зародження газетно-журнальної графіки виникла в XVI-XVII століттях, одночасно зі становленням періодичної преси, як засобу масової інформації. Будучи доступним різновидом мистецтва, газетно-журнальна графіка набула широкого розповсюдження в різних країнах. Вона завжди привертала увагу своєю яскравістю суспільство у моменти політичної напруженості і воєн.

У XVIII–XIX ст. графіка активно використовувалася у виданнях, політичній карикатурі (наприклад, Джеймс Гілрей та Оноре Дом'є), і в цей час виникають нові техніки – літографія, акватинта, мецо-тинто.

Графічне мистецтво розвивалося по усій земній кулі приносячи у себе географічні розмаїття та нові відкриття.

1) У Японії – техніка укійо-е (гравюри на дереві) досягла вершин у XVIII–XIX ст., передаючи образи природи, міст, акторів театру кабукі.

2) Китайська графіка була пов'язана з каліграфією, традиційною монохромною живописною манерою тушшю.

3) Європейські митці робили ж акцент на портреті, жанровій сцені та символічні композиції.

4) У Латинській Америці графіка стала засобом соціального протесту і часто йшла у розрізі політики, особливо у Мексиці. Представником був Дієго Рівера та Хосе Гвадалупе Посада. (Рис.4., Рис.5.)

5) США розвинула свою власну традицію політичного плаката, а в ХХ столітті виникла школа коміксу та поп-арту яку очолювали Рой Ліхтенштейн та Енді Воргол. (Рис. 6., Рис. 7.) [3]

У ХХІ столітті графіка переживає сплеск своєї популярності завдяки цифровим технологіям. На це впливають сучасні тенденції та інновації такі як поява графічних планшетів, спеціального програм, що відкривають нові горизонти для митців. Графічні роботи стали невід'ємною частиною веб-дизайну, реклами, мультимедійного мистецтва.

Водночас з розвитком технологій спостерігається повернення до традиційних технік у поєднанні з новими формами — гравюра на 3D-друкованих матеріалах, змішані техніки, екологічна графіка тощо. [4]

Історія графічного стилю є не лише мистецтво лінії та площин, а цілим всесвітом небанальних форм, сенсів і технологій, які постійно розвиваються. Вона відіграє ключову роль у візуальній культурі людства, формуючи наше сприйняття світу. Вивчення її в світовому контексті дозволяє глибше осмислити особливості образотворчого мистецтва.

1.2. Історія та особливості української графіки

Українське графічне мистецтво має глибоке історичне коріння, яке не поступається світовому досвіду. Воно розвивалося паралельно з національними традиціями та суспільно-політичними подіями, й на сьогодні є важливою складовою культури. Українська графіка вирізняється багатством образів, поєднанням декоративності та глибокого змісту з постійним прагненням до нових форм виразності.

Початком національної графіки сягає княжої доби, коли оформлення рукописних книг (пергаментів) поєднувало в собі каліграфію, орнаментальні заставки, мініатюри. Такі зразки можна спостерігати в Остромировому Євангелії (1056–1057) та Ізборнику Святослава (1073), які мають витончене графічне оформлення з елементами декоративного мистецтва. (Рис.8., Рис. 9.)

З появою книгодрукування (кінець XV – початок XVI ст.) розпочинається новий етап — гравюра, як форма книжкової ілюстрації. Видатним прикладом є діяльність Острозької друкарні, Львівського братства та Києво-Печерської лаври. Тодішні митці-гравери: Іван Щирський, Олександр Тарасевич, Лаврентій Зизаній що були геніями складних композицій з багатою символікою, притаманною бароковому стилю.

XVIII–XIX століття приносить в українську графіку побутовий та портретний характер. Тоді ж поширюється літографія, з'являються перші жанрові сцени та етнографічні замальовки українського села. Особливої уваги заслуговують художники Тарас Шевченко. Одними з провідних матеріалів Шевченка були гравюра, сепія, офорт. Він заклав у цей напрям національні засади у зображенні українського життя. (Рис.10.) [5]

Новітній час, XX століття, принесло не тільки війни і злам епох, а ще й нові напрямки у мистецтві графічного зображення. Тож у світовій та українській культурі почався час експериментів.

Початок століття був пов'язаний із становленням національної ідентичності в мистецтві. Найяскравішим представником того періоду був Георгій Нарбут. Нарбут поєднав народні орнаменти, геральдику, архаїчні шрифти та графічну стилізацію. Його ілюстрації до дитячих книг, оформлення українських грошей, поштових марок і гербів стали класикою у світі графіки. (Рис. 11.) [8]

Видатною постаттю в українському мистецтві вважається Василь Кричевський, який теж виділився як успішний художник-графік, хоча передусім вважав себе архітектором. На його роботи суттєво вплинуло бароко, що проявлялося у виборі сюжетів, композиційних рішеннях, орнаментах та стилізації. Цей вплив бароко залишався помітним в українському мистецтві протягом багатьох років. (Рис. 12.) [7]

Протягом того ж століть в Україні працювало ще чимало талановитих графіків, які сформували національну школу. Такими були Олена Кульчицька, Анатолій Базилевич, Василь Касіян, Олександр Данченко, Сергій та Георгій Якутович, Володимир Лобода. [8]

Українська графіка сформувала власну візуальну мову, яка базується на декількох ключових особливостях:

1. Орнаментальність і декоративність. Багато творів мають елементи народної символіки — рослинні мотиви, геометричні візерунки, що походять з традиційного мистецтва (вишивка, писанкарство, ткацтво). Це також строгий ритм ліній, симетрія, фризівість (повторення елементів).

2. Національна ідентичність. Графіка часто звертається до історичних тем, українського фольклору, традиційних образів козацтва, села, обрядовість. Задіяні герої визвольної боротьби, діячі культури, народна символіка. Часто релігійні теми, святі, ікони, церковні мотиви, особливо в період бароко. Іноді язичницькі мотиви.

3. Чорно-біла пластика. Навіть у кольорових роботах українські графіки вміло працюють з контрастом світла і тіні, деталізацією лінії. Контур має велике значення — він не лише обмежує форму, а й несе ритм і настрій. Монохромність або лаконічна кольорова палітра часто використовується з великою силою виразності.

4. Потяг до символізму та узагальнення. Графічні образи часто несуть глибокий філософський зміст, містичну або метафоричну наповненість.

5. Поєднання архаїки і сучасності. Багато митців поєднують елементи традиційного мистецтва з авангардною мовою сучасного дизайну.

Особливості української графіки вирізняють її серед інших національних шкіл. Вона глибока і унікальна у своїй етнічній пам'яті, складовій. Українська графіка поєднує декоративність з концептуальністю, лаконічність форми та глибиною змісту. Традиції графіки зберігаються, бо вона гнучка, адаптивна і є формотворчою у культурному коді. [7]

1.3. Стильові та технічні особливості кольорової графіки

Кольорова графіка — це один із найвиразніших напрямів графічного мистецтва, в якому колір виступає не лише як декоративний елемент, а як повноцінний засіб художньої виразності. Поява і розвиток тісно пов'язаний з еволюцією друкарських технологій, художніх стилів та естетичних потреб суспільства. Колір у кольоровій графіці може мати різноманітні ефекти, наприклад, створювати настрій, передавати емоції та підкреслювати деталі.

У загальному сенсі кольорова графіка є сукупністю творів, виконаних у графічних техніках з використанням кольорової палітри, де провідну роль відіграє лінія, штрих, площа та колір. Ними можуть бути рукотворні роботи (акварель, пастель, туш, кольоровий олівець, тощо), так і друковані відбитки (кольорова літографія, ксилографія, шовкотрафарет, цифрова графіка). [9]

Цей напрям може охоплювати різні художні стилі, які проявляються по-різному, залежно від епохи, школи, індивідуального стилю митця.

Ключовими стильовими рисами є:

1. Декоративність, де колір використовується не лише натуралістично, а й орнаментально, підсилюючи тим самим площинність та композиційну виразність.

2. Умовність і стилізація яка працює у багатьох стилях, бо не передає реалістичні відтінки, а творить власний колористичний світ (наприклад, модерн, ар-деко).

3. Акценти та контрасти, що поєднують яскраві і приглушені кольори, створюють гру світла-тіні, теплого і холодного.

4. Поєднання кольору з лінією – у кольоровій графіці колір не витісняє лінію, а взаємодіє разом з нею. Тут лінія структурує композицію, колір – підсилює емоційність.

5. Символічність у використанні кольору. До прикладу у плакатній графіці, ілюстрації, політичній карикатурі колір несе ідеологічне чи психологічне навантаження.

Часто кольорова графіка дуже виразна і яскрава. Її активно використовують у таких стилях як: модерн, поп-арт, кубізм, орфізм, мінімалізм, супрематизм,

конструктивізм, плакатизм, неоекспресіонізм, а також у фентезійних ілюстраціях, коміксах, мангах.

У кольоровій графіці використовуються традиційні, друковані й цифрові техніки виконання, кожна з яких має власну специфіку при виконанні та оформленні. Одними з основних вважають:

1. Ручна графіка. Кольорові олівці, фломастери. Ці матеріали дають легкість, шаруватість і точність.
2. Пастель. М'який матеріал що дає змогу мати розтушований колір, плавних переходів та світлотіні.
3. Акварель. Складна у точному виконанні, але надає роботам прозорість і легкість.
4. Гуаш, темперна графіка. Створює плотність, матовість і насиченість кольору.
5. Акрил. Так само як і з гуашью, але надає роботі блиску і глибини.

Друк також вважається одним з головним засобом у графіці. Його різновид такий:

1. Кольорова літографія. Вона надає можливість точного багатокольорового друку з каменю чи металу.
2. Ксилографія (кольорова). Техніка за допомогою якою зображення відтворюється вирізанню вручну форм і накладання кольорів у кілька етапів.
3. Шовкодрук (серіографія). Система нанесення кольорів через трафарет, яка дає яскравий ефект і глибину.
4. Цинкографія або офсет. Цей метод використовують для промислової ілюстрації та книжкової графіки. [9]

Провідною у кольоровій графіці звісно є палітра. На відміну від живопису, у графіці колір має додаткову функцію, підсилюючу. Колір насамперед підпорядковується ідеї лінії та композиції. Основні функції кольору в графіці це:

1. Емоційна. Створює настрій, динаміку і атмосферу художнього твору.
2. Композиційна. Вона допомагає розставити акценти, зосередити увагу на чомусь важливому, конкретному.
3. Семантична. Ця функція передає змістовність або символічність.

4. Стилiстична. Формує вiзуальну iдентичнiсть автора, його особливостi, напрямок i течiю твору.

Видатними у кольоровiй графiцi митцями є: Альфонс Муха, Тулуз-Лотрек, Кацусiка Хокусай, Ендi Воргол, Марiя Примаченко, Сергiй Майдуков. (Рис. 7., Рис. 13, Рис. 14, Рис. 15.)

Як вид образотворчого мистецтва, графiка має сильний вплив на емоцiйний та психологiчний стан людини. Засоби виразностi такi як колiр i композицiя, можуть викликати широкий спектр емоцiй - вiд спокою i гармонiї, до хвилювання i тривоги. Вивчення кольорової графiки є особливо цiкавим, оскiльки колiр виступає не лише як засiб вираження, але й як незалежний фактор впливу. [10]

1.4. Аналiз аналогiв кольорової графiки

Творчим поштовхом для власної роботи стали такi художники i художниця як: Густав Клiмт, Казимир Малевич, Олександр Дубовик, Робер Делоне та Соня Делоне. Всi цi митцi представники рiзних течiй, але їх всiх об'єднує одна схожiсть — графiчнiсть робiт та майстернiсть контрасту кольору.

У роздiлi представлена коротка iнформацiя про кожного з митцiв, яка аналізує його(її) напрям i шлях, який так чи iнакше повпливав на кольорову графiку. Також роглянемо їх роботи, якими була натхненна художня робота «Сонячна гармонiя».

Густав Клiмт

Густав Клiмт — австрiйський художник, один iз найяскравiших представникiв стилю модерн. Клiмт працювала над театральними декорацiями та створювала фрески для громадських будiвель. Потiм почав шукати власний стиль i захопився символiзмом, досліджуючи теми краси, кохання та смертi. У 1897 році став одним iз засновникiв Вiденського сецесiону. У цей перiод він i створив свої найвiдомiшi роботи «Портрет Аделi Блох-Бауер I» та «Поцiлунок». Художник часто використовував золото у своїх роботах, надаючи їм особливої розкошi та блиску.

Його картини часто мають декоративний характер і сповнені символізму та алегорій.
[11]

«Портрет Аделі Блох-Бауер I», 1907 рік. (Рис.16.)

Картина виконана в золотій гамі, що надає їй особливої розкоші та сяйва. Адель Блох-Бауер в пишній сукні, розшитій золотом та орнаментом. Картина вражає своєю орнаментними рішеннями та символізмом. Золото ключовий інструмент у цьому творі, яке символізує багатство та розкіш, а оздоблення сукні нагадує візантійську мозаїку. Ця робота є уособлення епохи "золотого віку" Відня.

«Поцілунок», 1908 рік. (Рис.17.)

Одна з найвпізнаваніших картин художника. Як і попередня робота вона виконана в золотій гамі з використанням яскравих кольорових плям.

Ці дві роботи є відображенням стилю Густава Клімта, який він створював не один рік. Стель у якому він поєднав елементи різних культур та епох, фактур матеріалів та кольорів.

Казимир Малевич

Казимир Малевич — український художник-авангардист один із засновників супрематизму та кубофутуризму. Кар'єра Малевича була сповнена пошуків та експериментів. Він починав як імпресіоніст і постімпресіоніст, але згодом відійшов від традиційного живопису і почав створювати власні художні напрямки. Він прагнув звільнити мистецтво від зображення конкретних предметів і явищ, зосередившись на кольорі, формі та композиції. 1915 року він проголосив про існування нового напрямку – супрематизм. Напрямок абстрактного мистецтва, що характеризується використанням геометричних фігур, особливо квадратів, як основного елемента. Митець також активно працював у галузі графіки, створюючи ілюстрації, плакати та гравюри. Його графічні роботи відрізняються виразністю та новаторством. [12]

«Спортсмени», 1931 рік. (Рис.18.)

Ця картина є прикладом його пізньої творчості художника. Обличчя чоловіків не прописані на ній, що робить їх безликими. Статури складаються з геометричних фігур. Малевич використовує яскраві, контрастні кольори - червоний, жовтий, синій,

чорний, білий. Композиція картини проста та лаконічна. Фігури розташовані на нейтральному тлі, що дозволяє глядачеві зосередитися на їх формах та кольорах. Через кольори та композиційні рішення митця, цей витвір може передавати ідею руху та динаміки за допомогою статичного зображення.

Мистецтво Малевича це переосмислення того, що усе відштовхується від примітивних форм.

Олександр Дубовик

Олександр Дубовик — представник українського неоавангарду. Його творчість характеризується поєднанням абстракції, символізму, геометрії та філософських концептів. У 1960-х рр. активно розвивав авангардний напрям у живописі й графіці, що суперечив офіційному соціалістичному реалізму.

Дубовик розробив концепцію "метамови мистецтва" — тобто власної системи знаків, форм і кольорів, які несуть філософсько-духовне навантаження. Його картини не просто зображення, а візуальні тексти, які потрібно «читати», розшифровувати. Художник мав великий вплив на становлення нової української художньої школи, що базується на вільному мистецтві після розпаду СРСР. [13]

Ескіз мозаїчного панно «У світі казки», 1985 рік. (Рис.19)

Ескіз складається з п'яти окремих сюжетних блоків, кожен з яких є автономною візуальною історією, об'єднаною стилістично. Центральним елементом є золотаве сонце, яке символізує життєдайну силу, радість і тепло, а навколо нього — казкові образи. Кожен фрагмент має чітку рамку у формі кольорових зигзагів, схожу на народну орнаментальну оправу, нагадуючи вишивку або українське народне мистецтво. Тут присутня гра форм і кольорів яка оповідає про дитинство.

Робота із циклу «Сумні та веселі», 1987 рік. (Рис. 20)

Це багатопланова символічно-геометрична композиція, побудована на основі кола, секторів, квадратів та кольорових сегментів, які ритмічно заповнюють площину. Робота розділена на чотири основні фрагменти, кожен із яких має свою кольорову гаму та змістовий акцент. Кольори верхньої частини домінують теплою палітрою, що

відсилає до «веселого» у назві роботи. Нижня ж частина, навпаки, темна, що символізує собою «сум».

Ця робота є візуальним втіленням філософської ідеї про дуальність людського життя де є світла й темна сторона. Вона не надає глядачеві відповіді, але закликає до роздумів.

Робер Делоне

Робер Делоне — французький художник, один із засновників орфізму. У 1910 році митець створив першу абстрактну картину "Форми та кольори", що стала маніфестом орфізму. Вивчав колір та його вплив на людину, створивши теорію «одночасного контрасту». У своїх картинах він створював архітектурні мотиви та абстрактні композиції, сповнені світла і руху. [14]

«Висока португалка», 1916 рік. (Рис.21.)

На роботі зображена жінка в традиційному португальському вбранні. Картина виконана в яскравій кольоровій гамі з використанням геометричних форм та орнаментів. Фігура жінки зображена в динамічному ракурсі, що складається враження, ніби вона рухається в танці. Кольори на картині яскраві та насичені, що схожі на сплеск емоцій. Ця робота Робера Делоне полягає в дослідженні кольору і світла. Тут створений унікальний візуальний образ що сповнений експресією, на основі португальської культури.

Соня Делоне

Соня Делоне — видатна українська та французька художниця, дизайнерка та одна із засновниць орфізму. Вона вважається майстринею кольору та ритму. Разом з чоловіком розробила теорію симультанізму, засновану на вивченні кольору та його впливу на емоційний стан людини. Її роботи характеризуються яскравими кольорами, динамічними композиціями та креативними поєднаннями геометричних форм. Художниця створювала не тільки картини, але й одяг, тканини, предмети інтер'єру, що відображали її естетичні погляди та новаторський підхід до мистецтва.

«Танцівниця фламенко», 1916 рік. (Рис.22.)

Ця картина була написана під час перебування художниці в Іспанії. На ній зображені танцівниці фламенко в барвистому вбранні. Насичені кольори і динамічні лінії передають енергію та пристрасть танцю. Танцівниця зображена в русі, її спідниці розвивається, що створює відчуття ритму, динаміки. Кольорова гама картини яскрава і виразна. Соня Делоне використовує абсолютно різні відтінки, щоб передати атмосферу іспанського танцю, але й переосмислити його.

Тут прослідковується унікальний візуальний образ через притаманні художниці експерименти з кольором. [15]

«Ринок у Мінью», 1915 рік. (Рис.23.)

У цій роботі художниця використовує яскраві кольори і контрасти. Для передачі атмосфери ринку, його жвавості та колориту, Делоне використовує різні відтінки червоного, жовтого, зеленого, синього та інших кольорів, щоб передати багатство та колорит португальського ринку. На картині абстрактними методами зображено безліч аморфних людей, щоб глядач сам мій знайти і зачепитись оком за силует.

Кожен з представлених митців є вправним майстром кольору у своїх графічних роботах.

Висновок

У результаті опрацювання історичних витоків і стилевих характеристик графічного мистецтва, можна зробити висновок, що графіка є багатограним видом образотворення, який охоплює як художню виразність, так і технологічну майстерність. Графіка постає як універсальний засіб образотворчого мислення, здатний адаптуватися під різні епохи та культурні контексти.

Особливе місце у структурі графічного мистецтва посідає кольорова графіка, яка поєднує лінію та площину з виразними можливостями кольору. Вона застосовується як у традиційних техніках (акварель, літографія, шовкотрафарет), так і в новітніх цифрових медіа. Колір у графіці виконує не лише естетичну функцію, а й інформаційно-психологічну, допомагаючи глибше розкривати ідею твору.

Українська ж графіка формувалася на основі поєднання національних традицій, фольклору та актуальних мистецьких течій. Від барокових гравюр XVI–XVII ст. до експериментальних форм XX століття, що завжди несла глибоке символічне та культурне відображення.

Таким чином, графіка не просто техніка, а мова візуального у світі навколо нас. Її значення зростає в умовах розвитку і самого суспільства, і коли образ, символ, колір і форма стають ключовими носіями смислу. А українська графіка несе у собі самобутню частину цього глобального мистецького процесу.

РОЗДІЛ 2. ОСОБЛИВОСТІ ХУДОЖНЬО-ДЕКОРАТИВНОГО ОЗДОБЛЕННЯ ІНТЕР'ЄРУ РЕАБІЛІТАЦІЙНОГО ЦЕНТРУ ДЛЯ ЖІНОК ПСИХОЛОГІЧНОГО СПРЯМУВАННЯ

2.1. Історичний контекст розвитку психологічних центрів

Розвиток центрів психологічної та соціальної підтримки став помітним після Першої та Другої світових воєн, коли виникла нагальна потреба в реабілітації ветеранів та цивільного населення, які зазнали фізичних та психологічних травм.

Після закінчення Першої світової війни (1914-1918) багато країн зіткнулися з проблемою реабілітації великої кількості ветеранів, які постраждали від фізичних і психічних наслідків війни. У відповідь на це, були створені перші реабілітаційні програми та установи для відновлення здоров'я колишніх військових. Прикладом є «Royal Star & Garter Homes» (Велика Британія) та «Walter Reed Army General Hospital» (США). Центри надавали фізичну реабілітацію, соціальну адаптацію і психологічну допомогу ветеранам. Ці зусилля заклали основу для майбутніх центрів психологічної допомоги.

Друга світова війна (1939-1945) призвела до погіршення і загострення усіх травм серед військовослужбовців та цивільного населення країн учасників цього протистояння. У цей період значного розвитку набули реабілітаційна психологія та соціальна підтримка. Тоді, окрім підтримки ветеранів, з'явилась і допомога цивільним. Міжнародна організація Червоного Хреста розширила свою діяльність, відкривала тимчасові шпиталі, гуманітарні притулки та центри психологічної допомоги, особливо для жінок, дітей і переміщених осіб.

Перші реабілітаційні центри будувалися на базі існуючих медичних закладів або як окремі споруди, спеціально призначені для надання комплексної допомоги ветеранам. Архітектори та дизайнери тих часів приділяли особливу увагу створенню простору, який би сприяв фізичному та психічному відновленню пацієнтів. Особливу увагу приділяли ергономіці, доступності, природному освітленню та заспокійливій кольоровій гамі.

Упродовж ХХ столітті почали з'являтися і жіночі центри, спрямовані на підтримку і розвиток у різних сферах життя. Ці ініціативи були тісно пов'язані з розвитком жіночого руху та зміною суспільних уявлень про роль жінки.

У середині століття, відбувся злам епох. Війни, що зазначені вище, внесли зміни і у сприйняття світом жінок. У той час вони виступали у ролі військових медиків, були на передовій, працювали у госпісах та заміняли чоловіків на важких роботах. Багато з них зазнало каліцтва, насильства, втрати рідних, вимушених переселень та досвіду перебування у концентраційних таборах. Тому у післявоєнний період почали з'являтися перші спеціалізовані центри, спрямовані на надання психологічної підтримки жінкам.

Вже наприкінці століття, 1970-х і 1980-х роках феміністичний рух призвів до створення низки жіночих центрів та організацій, які надавали психологічну підтримку, а також юридичні консультації, освітні програми та притулки для жертв насильства. Ці центри стали важливими ресурсами для жінок, які шукали підтримки та захисту.

Один із перших центрів з'явився у 1972 «Rape Crisis Centers» у Великій Британії. Там надавали психологічну підтримку жертвам сексуального насильства, юридичні консультації, притулок і супровід у судових справах. [16]

У 1976 з'явилися «Frauenhaus» (Жіночі притулки) у Німеччині. Це була мережа анонімних будинків для жінок, які зазнали насильства. Там була також впроваджена система надання психологічної допомоги, соціальної підтримки та консультацій з правових питань.

Таким чином, центри психологічної та соціальної підтримки отримали значний розвиток після двох світових воєн. Ці зусилля заклали основи сучасного підходу до реабілітації та допомоги. Але, попри усі зрушення у історії, подібних центрів і закладів все ще недостатньо.

2.2. Типології психологічних центрів

Сучасні психологічні центри, що спеціалізуються на реабілітації, мають складну і багатогранну структуру. Вони відіграють важливу роль у підтримці психічного здоров'я населення у той чи інший спосіб. Такі заклади відрізняються за функціональною організацією, методами терапії, просторовим середовищем та підходами до створення комфортних і безпечних просторів. У них можуть пропонувати широкий спектр послуг, включаючи індивідуальні та групові консультації, психотерапію, тренінги, семінари тощо.

У кожного центру є цільова аудиторія, за якою можна виокремити різні запити суспільства на допомогу. До прикладу є центри для жінок, які постраждали від насильства. У них надають допомогу при кризі, юридичну підтримку та довгострокове лікування жінкам, які зазнали фізичного, сексуального або психологічного насильства. Також є структури які спеціалізуються на посттравматичному стресовому розладу (ПТСР) та інших супутніх захворюваннях, які отримані від травматичних подій, такі як військові конфлікти, нещасні випадки і стихійні лиха. Для людей із залежностями теж передбачені програми реабілітації, які страждають на алкогольну та наркотичну залежність. Але здебільшого вони мають медичне спрямування.

Спектр надання послуг теж може відрізняється в залежності цілі закладу. Кризові центри надають негайну допомогу в екстрених ситуаціях, включаючи тимчасовий притулок, медичну допомогу і психологічну підтримку. Центри довготривалої реабілітації пропонують комплексні програми відновлення, включаючи індивідуальну та групову терапію, соціальну реінтеграцію та професійне навчання. Денні центри надають денний догляд і терапевтичні сеанси без надання житла. Вони можуть поєднуватись або брати робочі механізми один одного.

Центри відновлення нерідко поділяються організаційно на державні, не державні та приватні. Державні центри фінансуються та управляються державними установами і часто інтегровані в системи охорони здоров'я та соціального захисту. Недержавні центри управляються благодійними фондами, неурядовими або релігійними організаціями, що можуть фінансуватися донорами або за рахунок

грантів. Приватні центри працюють на комерційній основі, надають платні послуги і часто орієнтуються на індивідуальний підхід.

За терапевтичними підходами центри поділяються на традиційні та альтернативні. Традиційні центри використовують перевірені психотерапевтичні методи, такі як когнітивно-поведінкова терапія, психоаналіз і гештальт-терапія. Центри альтернативної терапії інтегрують нетрадиційні методи, такі як арт-терапія, музикотерапія, йога і медитація для досягнення позитивних результатів.

У світі існують різні моделі організації психологічних центрів. До прикладу, у США, поширені приватні практики та громадські центри психічного здоров'я, що фінансуються як державою, так і благодійними організаціями. Європейські країни впроваджують національні психологічні служби, інтегровані в систему охорони здоров'я, а також незалежні недержавні організації, що надають психологічну підтримку громадянам. Усі вони засновані за всіма стандартами новітнього світу.

В нашій країні діяльність таких спеціалізованих психологічних центрів регулюється низкою законів і нормативно-правовими документами, які встановлюють стандарти і вимоги надання психологічної допомоги та організації таких закладів.

Попит на психологічні послуги в Україні зростає, особливо на тлі с військової агресії. За даними Міністерства охорони здоров'я, станом на 2024 рік, за останні три роки кількість звернень за психологічною допомогою зросла на 25%. Це підкреслює необхідність розвивати мережу спеціалізованих закладів і робити більш доступними їх відвідування для широкої громадськості.

Кожен тип центрів має свої унікальні особливості та методи роботи, спрямовані на задоволення потреб конкретних груп, у тому числі жінок.

2.3. Дослідження світового та українського досвіду художньо-декоративного оздоблення психологічних та соціальних центрів

Реабілітаційний центр — це спеціалізований медичний заклад або установа, основною метою якої є допомога людям у відновленні їхніх фізичних, психічних,

когнітивних або соціальних функцій, які були порушені внаслідок хвороби, травми, залежності або інших життєвих обставин.

Розберемо психологічні та соціальні центри. Вони не є масовим явищем і не такі розповсюдженні, але серед них можна виділити декілька:

1. Психіатричний центр Friedrichshafen (Фрідріхсгафен, Німеччина). Тут центр виступає як частина клінічного комплексу і надає стаціонарну та амбулаторну психіатричну допомогу дорослим пацієнтам. Призначення центру не лише у лікуванні, а й психосоціальна стабілізація пацієнтів, спостереженні та інтенсивній підтримці. Установа працює як сучасна альтернатива традиційним психіатричним лікарням — відкритий, дружній.

Комплекс складається з трьох окремих будівель, що формують внутрішній дворик. Окрема будівля для амбулаторних пацієнтів, інша — для денного стаціонару, ще одна — для інтенсивної терапії. Розділення функцій дає змогу організувати простір так, щоби пацієнти різного ступеня тяжкості не перетинались і мали потрібний рівень приватності.

Усі будівлі мають панорамні вікна, світлі фасади, відкриті коридори.

Замість замкненого планування тут напіввідкриті зони, які забезпечують зоровий контакт із природою, що створює атмосферу свободи, контролю над особистим простором і знижує тривожність. (Рис.24-26.) [17]

2. Центр психосоціальної реабілітації у Аліканте (Іспанія). Це центр для психосоціальної реабілітації людей із психічними розладами та розладами поведінки. Його головна мета забезпечити простір для денного перебування, терапії, соціалізації і поступового повернення до нормального життя. Там також присутній інтернат для тих хто має потребу у спостереженні за своїм станом. (Рис. 27.) [18]

3. Професійний центр у Санхуанехо (Іспанія). Центр зайнятості в Санхуанехо — це соціальна установа, створена для людей з інвалідністю або ментальними порушеннями, які потребують підтримки у працевлаштуванні, соціалізації та розвитку навичок. Головною метою установи є створення місця для людей де вони можуть відчувати себе корисними, включеними в суспільство, здобувати нові навички та відновлюватись.

Проект був реалізований з урахуванням дуже обмеженого бюджету, тому вирішальною стала раціональна простота та інклюзивність. Проста форма не є мінусом, а стає скоріше перевагою: вона знижує тривожність, створює відчуття передбачуваності та безпеки. Усе спроектовано з урахуванням універсального дизайну де є безбар'єрний доступ, широкі проходи, зручне освітлення, зрозуміле просторове зонування. (Рис. 28-30.) [19]

Зі світового досвіду жіночих центрів можна навести такі приклади:

1. The Healing Lodge of the Seven Nations (США). Центр для дівчат-підлітків з посттравматичними розладами та залежностями. Центр окрім ментального відновлення, спеціалізується і на оздоровчих практиках. Особливістю є оздоблення орнаментальними мотивами, переважають природні матеріали. Також є арт-терапевтичні простори й окремі кімнати для усамітнення. [20]

2. Rape Crisis Center of Toronto (Канада). Типологія центру спрямована на підтримку жінок після сексуального насильства. Особливостями є що інтер'єр оздоблюється роботами жінок-клієнток (муралами, картинами). У центрі присутні антистрес-кімнати, що вирізняє серед багатьох інших подібних установ.

3. Women's Centre in Rufisque. Центр призначений для жінок, які живуть у бідному районі міста Руфіске (околиця Дакару, Сенегал), з метою надання їм соціальної підтримки, доступу до освіти, ремесел та жіночої спільноти. Його створено у відповідь на відсутність безпечного простору для жінок у громаді, що переживає тиск бідності, насильства та соціальної ізоляції. Комплекс складається з кількох окремих блоків, що утворюють закритий двір. Це дозволяє створити почуття захищеності, виключити сторонні погляди та шум. Зонування включає в себе: кімнати для групових занять, приміщення для рукоділля, технічні блоки та відкритий простір із деревами що слугує психологічною зоною спокою та відпочинку. (Рис. 31.) [21]

В Україні практика створення інтер'єрів у жіночих реабілітаційних центрах почала формуватися з 2000-х роках у межах благодійних, громадських і міжнародних проєктів. Основна перевага надається емоційній безпеці, приватності, комфортності, але художнє оздоблення часто ще лишається мінімалістичним або аскетичним.

1. Кризовий денний центр на базі UNFPA у Харкові спеціалізується на підтримці осіб постраждалих від домашнього насильства. Центр для усіх груп населення і статі, але переважно за допомогою звертаються туди жінки. Здебільшого дизайн тут простий і зроблений за допомогою найпростіших меблів і оздоблення. У центрі є лекційна, кімната для дітей, соціальний та психологічні кабінети. При потребі тут організують кризові кімнати. (Рис.32-33.) [22]

2. У Києві ж працює «Жіночий кризовий центр» у співпраця з UNICEF. В інтер'єрах переважає мінімалістичний і скандинавський стиль, але в кожній кімнаті є особливості і елемент ручної роботи: оберіги, символічний вишитий рушник тощо.

Психологічні центри сприяють покращенню суспільного життя людей, створюючи простори де можна доглянути за своїм душевним спокоєм і ментальним станом. Жіночі центри створюють в середині себе відчуття безпеки для людей з різними травмами, що воліють бути захищеними.

2.4. Теоретичні та нормативні засади художньо-декоративного оздоблення інтер'єру реабілітаційного центру для жінок

Художньо-декоративне оздоблення інтер'єру реабілітаційного центру для жінок психологічного спрямування є комплексною дисципліною, що ґрунтується на теоретичних знаннях психології, дизайну, ергономіки та нормативних засадах, які регулюють функціонування соціально-реабілітаційних закладів. Метою такого оздоблення є створення лікувального, безпечного та підтримуючого середовища, що сприяє психологічному відновленню та реінтеграції жінок.

Основою будь-якого дизайну, особливо в медичних та реабілітаційних установах є функціональність. Кожен елемент інтер'єру повинен відповідати своєму призначенню та бути зручним у використанні. Це означає, що оздоблення має бути не лише красивим, але й продуманим, логічним, інтуїтивно зрозумілим як для пацієнток, так і для персоналу. [23]

Потрібне чітке функціональне розділення приміщень за допомогою архітектурних рішень, меблів або навіть кольорових акцентів. Це допомагає

пацієнткам орієнтуватися у просторі та розуміти його призначення. Простір має мати продумані системи зберігання для особистих речей, терапевтичних матеріалів й іншого, що забезпечить порядок і зменшить візуальний шум, який може викликати тривогу. [24]

Важливими аспектом у формуванні соціальних центрів є доступність. Принцип доступності є фундаментальним для будь-якого реабілітаційного центру, оскільки він забезпечує рівні можливості для всіх жінок, незалежно від їхніх фізичних можливостей. Вимоги ДБН В.2.2-40:2018 «Інклюзивність будівель і споруд». [28]

Постулатами безбар'єрного середовища є відсутність порогів, достатня ширина дверних прорізів та коридорів для вільного пересування та маневрування на кріслі колісному або з допоміжними засобами. Доступність у санвузли, що мають бути обладнанні поручнями, достатнім місцем для маневру, спеціальними унітазами та раковинами. Також важлива присутність чіткої навігації. Використання контрастних кольорів для позначення дверей, сходів, поручнів. Таблички та вказівники мають бути великими, чіткими, з використанням шрифту Брайля або тактильних елементів. Розташування вимикачів, розеток, віконних ручок, елементів управління мають бути на доступній висоті для людини на кріслі колісному. Для людей з порушенням зору та слуху у дизайні має бути враховані тактильні та візуальні підказки. [25]

Ергономіка та комфорт у центрі психологічного спрямування є запорукою плідного одужання у комфортних умовах. Ергономіка полягає у створенні умов, що забезпечують оптимальну взаємодію людини з її оточенням, мінімізуючи дискомфорт та втому. [26]

Меблі тут відіграють не останню роль. Вибір має падати на зручні, анатомічно правильних меблів з урахуванням тривалості перебування у них. Оббивки мають бути з матеріалів приємними на дотик, дихаючими та гіпоалергенними. Для функціональності, а також ті що легко миються, дезінфікуються та є стійкими до плинину часу. Наприклад, крісла для індивідуальної терапії з високою спинкою та підлокітниками створюють відчуття захищеності та підтримки.

Освітлення має бути і природне, і штучне, що відповідатиме ДБН В.2.2-10:2022. Важливо використовувати розсіяне, тепле світло, уникаючи яскравого, сліпучого або мерехтливого, яке може викликати роздратування. [29]

Важливим також є акустичний комфорт. Звукоізоляція стін, використання звукопоглинаючих матеріалів для зменшення шуму в місцях відпочинку та терапії. ДБН В.2.2-10:2022 встановлює здебільшого норми шумоізоляції для медичних закладів, але і для психологічних центрів теж може бути використаним.

Колір у таких місцях є одним з інструментів впливу на психоемоційний стан людини. Вибір кольорової палітри для реабілітаційного центру повинен бути ретельно продуманим, ґрунтуючись на принципах психології та теорії кольору у просторі. Хоча для стимуляції мозку можуть використовуватися невеликі акценти тепліших або яскравіших кольорів (наприклад, теракотовий, блідо-жовтий, кораловий) у зонах для активності, проте без перевантаження. При цьому необхідно уникати тригерів. Слід запобігти використанню агресивних, надто яскравих або похмурих кольорів, які можуть викликати збудження, пригнічення чи асоціації з травматичним досвідом. Наприклад, червоний або темно-сірий у великих кількостях небажані. [33]

У формотворенні внутрішнього спокою бере участь ще й естетика, яка нас оточує. Естетичний аспект є невід'ємною частиною зцілюючого середовища. Краса та гармонія в інтер'єрі можуть мати значний позитивний вплив на психоемоційний стан. Всі елементи інтер'єру повинні збалансовано поєднуватися між собою за кольором, формою, текстурою, що буде створювати цілісний образ для ока. Використання плавних ліній, натуральних форм та текстур створює відчуття природності і релаксація. [34]

Акцентними деталями у просторі стає декорування. Гарним вибором стануть картини, скульптури, фотографії. Перевага надається пейзажам, абстрактним роботам зі спокійними формами, зображенням природи. Фітодизайн теж входить сюди. За допомогою живих кімнатних рослин покращується мікроклімат, знижують рівень стресу та створюють відчуття зв'язку з природою. Використання приємного на дотик текстилю (пледи, подушки, штори з натуральних тканин) створює відчуття затишку.

Зараз, у сучасному світі технології можуть спокійно інтегруватися в дизайн інтер'єру, підвищуючи його функціональність та сучасність. Інтелектуальні системи освітлення з можливістю регулювання яскравості та кольорової температури, що імітують добовий цикл, можуть позитивно впливати на циркадні ритми людини. Системи кліматичного контролю такі як вентиляції, кондиціонування та опалення, що забезпечують оптимальний мікроклімат без шуму та різких перепадів температури. А також у дизайні можна задіювати інтерактивні елементи. Вони не є розповсюдженими і обов'язковими, але все ж створюють свою атмосферу й зручність. Представленими у просторі можуть бути інтерактивні панелі для вибору музики в зонах відпочинку чи для відображення розкладу.

Дотримання національних будівельних та санітарних норм є обов'язковою передумовою для функціонування реабілітаційного центру. Ці норми забезпечують безпеку, гігієну та адекватну роботу простору. Без застосування санітарних норм відвідувачі і персонал будуть перебувати в неадаптованому для громадськості місці.

До основних нормативних документів на які треба спиратися і враховувати при розробці входять:

1. ДБН В.2.2-9:2018 «Громадські будинки та споруди. Основні положення»
2. ДБН В.2.2-18:2007 «Заклади соціального захисту населення»
3. ДБН В.2.2-10:2022 "Заклади охорони здоров'я. Основні положення»
4. ДБН В.2.2-40:2018 «Інклюзивність будівель і споруд. Основні положення»
5. ДБН В.2.5-28:2018 «Природне і штучне освітлення»
6. ДСТУ ISO 21542:2018 Будинки та споруди. Доступність та використання забудованого середовища.
7. Рекомендації ВООЗ (Всесвітньої організації охорони здоров'я): Стосуються створення середовища, що підтримує психічне здоров'я та благополуччя.

Підсумовуючи, дизайнерські рішення у інтер'єрі реабілітаційного центру для жінок із психологічним спрямуванням є комплексною дисципліною, що вимагає глибокого розуміння як теоретичних засад, так і суворого дотримання нормативних вимог. Цей розділ доводить, що успішність у терапії також залежить і від оточуючого людину простору. Центр має виходити за рамки суто формального приміщення, а

мати у собі складову чогось затишного і домашнього. У цьому допомагає гарно і доцільно облаштований інтер'єр.

2.5. Психоемоційний вплив художньої роботи на формування інтер'єру художньо-декоративного оздоблення інтер'єру реабілітаційного центру для жінок

У реабілітаційного центру для жінок психологічного спрямування мистецтво відіграє великий вплив у сприйнятті простору. Кожен елемент дизайну, від палітри кольорів до вибору художніх творів, свідомо чи підсвідомо впливає на настрій та загальне самопочуття відвідувачки центру.

Включення творів мистецтва в інтер'єр центру має бути обдуманим і змістовним. Правильні підібрані роботи викликать приємні емоції, стимулюватимуть рефлексії. У психологічних центрах слід надавати перевагу творам із позитивною, сенсовою або нейтральною тематикою. Здебільшого обирають пейзажні або абстрактні роботи.

Картини із зображенням спокійних природних ландшафтів, рослинних мотивів дозволяють глядачеві «втєкти» з бетонних стін у візуально привабливу реальність. Такі образи знижують рівень стресу, викликають відчуття гармонії з природою та релаксують. Вони нагадують про натуральну красу.

Абстракція ж надає поле для роздумів. Споглядач хоче розгадати картину, знайти у ній саме свою суть і значення. Тут уява може вільно шукати свої інтерпретації притягуючи увагу. Важливо, щоб такі роботи були виконані у гармонійних кольорах, з плавними лініями та формами, уникаючи різкості чи агресивних елементів, які можуть викликати роздратування або занепокоєння. Метою є стимулювати внутрішній діалог, а не провокувати негативні емоції.

Але окрім самого зображення, головними елементом лишається сама подача твору мистецтва. Поверхня, розмір, висота розміщенні і світло. Поверхня має бути нейтральною, без складних елементів та яскравих кольорових рішень. Від розміру роботи ж залежить її сприйняття і розташування. Звісно, робота має бути розміщена

на рівні людського ока. Оптимальною висотою вважається розміщення на рівні очей людини, що стоїть, це приблизно 150-160 см від центру роботи до підлоги. Якщо це надто мала робота, її треба правильно вписати у простір, щоб та візуально не загубилась. Якщо велика, то надати їй більше простору.

Найважливіше у цьому виступає освітлення. Воно має бути не теплим, і не холодним. В залежності від габаритів представленої картини правильно і доцільно розподіляти світло по самій площині, місцями підкреслювати. Також слід уникати відблисків та тіней, які можуть спотворити сприйняття через неправильне освітлення. Перед усім треба враховувати, що функціональне освітлення зони навколо творчої роботи має органічно вписуватися в загальний світлову систему приміщення.

Тож, однією з основ правильної подачі мистецької роботи, окрім представленої роботи, є багато факторів і критеріїв технічного та стилістичного спрямування, що так чи інакше впливатимуть на сприйняття твору людиною.

2.6. Засоби і методи художньо-декоративного оздоблення інтер'єру реабілітаційного центру для жінок

Робота над інтер'єром реабілітаційного центру для жінок психологічного спрямування вимагає глибокого розуміння впливу візуального середовища на психоемоційний стан людини. Кожен елемент художньо-декоративного оздоблення повинен сприяти процесу відновлення за допомогою зрозумілого та привабливого середовища.

Інтер'єр у центрі має мати відповідні матеріали, поверхні, освітлення, колірну палітру та умеблювання.

Матеріали

Матеріали мають забезпечувати гігієну, довговічність і позитивний сенсорний досвід в умовах постійної взаємодії з текстурами та фактурами у просторі. Настінні та стельові покриття для всіх зон центру, слід обрати екологічні гіпоалергенні фарби або шпалери. Перевагу надавати матеріалам, що легко миються, і ті що можуть забезпечити підтримання високого рівня чистоти. Поверхні мають бути переважно

матовими або напівматованими, щоб уникнути відблисків, що можуть напружувати відвідувачок. У транзитних зонах (рецепція, коридори, зона відпочинку) у використанні краще обрати лінолеуми, наливний бетон або керамічну плитку. Ці матеріали легкі в догляді, стійкі до зносу та вологи. Важливо обирати нековзкі поверхні для безпеки. Для арт-класів покриття має бути особливо стійким до забруднень та легким для прибирання. Якщо у інтер'єрі присутні дерев'яні поверхні, конструкції, меблі (здебільшого присутні у подібних установах через взаємозв'язок з природою), то вони повинні бути ретельно відшліфовані та покриті безпечним лаком/олією. У свою чергу це запобігає будь-яким травмуванням та забезпечує приємні тактильні відчуття. [27]

Освітлення

У простір важливо інтегрувати природне та штучне освітлення, створюючи різноманітні сценарії для кожної функціональної зони центру, а також надаючи користувачці закладу умови відкритого простору за допомогою цього поєднання. Природне денне освітлення максимальне має бути залученим і бути у пріоритеті. Великі вікна у лекційній залі, арт-класі, зоні відпочинку та рецепції забезпечують достатню залученість у навколишній світ. Легкі, але регульовані штори дозволяють контролювати інтенсивність сонячного світла у сильну спеку.

Штучне освітлення може відрізнитись у кожній кімнаті в залежності від її функції і направлення.

Арт-клас потребує багаторівневої системи освітлення. Загальне яскраве, рівномірне освітлення необхідне для детальної роботи, доповнене локальним освітленням над робочими місцями для концентрації.

У кабінетах психологів освітлення має бути м'яким, розсіяним, теплим, що створює довірливу та конфіденційну атмосферу. Рекомендується використовувати торшери або бра, а не лише верхнє світло.

Зала для лекцій потребує гнучких сценаріїв освітлення. Яскраве загальне світло для лекцій та семінарів, можливість приглушення для презентацій або візуалізацій, а також акцентне освітлення для спікера. При наявності проектора і демонстрацій мати штори для приглушення усього світла.

При вході і біля рецепції людина має отримати достатню кількість освітлення, створюючи приємне перше враження та акцентуючи увагу на елементах художнього оформлення.

В зоні відпочинку все має сприяти спокою і релаксації. Це можуть бути комбінації торшерів, настільних ламп та прихованої підсвітки з теплим світлом, що створюють затишну, камерну атмосферу.

Кімнати персоналу та технічні зони організуються так, щоб забезпечити достатню освітленість для виконання робочих задач. [29]

Колірна палітра

Вибір колірної палітри ґрунтується на психологічному впливі кольору, спрямованому на створення відчуття спокою, безпеки та стимулювання позитивних емоцій. Фундаментом інтер'єрного оздоблення мають стати нейтральні, світлі, природні та пастельні відтінки, кольори що створюють відчуття чистоти та простору, не викликаючи сенсорного перевантаження. Для додавання візуального інтересу та стимуляції психіки в окремих зонах можуть дозовано використовуватися акценти злегка яскравих або теплих відтінків. [33]

Умеблювання

Меблі мають бути ергономічними, зручними та безпечними. Оббивка м'яких меблів повинна бути виконана з міцних, гіпоалергенних, приємних на дотик тканин, які легко піддаються очищенню, що важливо для постійного потоку людей. Корпусні меблі мають бути з якісних матеріалів з лаконічним дизайном та без гострих кутів. [27]

Доступність у обладнанні повинна бути за замовчуванням. Розташовуватись усе має таким чином, щоб забезпечити безперешкодний доступ для всіх відвідувачів, включаючи осіб з особливостями розвитку та інвалідністю відповідно до вимог інклюзивного дизайну.

2.6.1. Вихідні данні та концепція художньо-декоративного оздоблення інтер'єру

Данні вихідного плану були знайдені в мережі Інтернет на сайті оголошень «DIM.RIA». Будівля знаходиться у місті Київ за адресою Новокостянтинівська, 2-А. Об'єкт має шість поверхів. Знаходиться одразу біля транспортної розв'язки. Приміщення над яким велась розробка знаходить на першому поверсі, для зручності потрапляння в середину людей на кріслі колісному. Висота стелі становить 3900 мм. Тут є великі панорамні вікна, що створює просторість. У приміщенні є колони, які замасковані у стіни, тим самим роблячи дизайн органічним у сприйнятті. Центр має площу 255м². (Рис. 34.)

Розроблений проєкт має у собі не тільки продуманий дизайн, він несе у своєму художньо-декоративному оздобленні функціональність і комфорт, для жінок різних вікових категорій (18-60 років), які потребують психологічної допомоги у різні способи. У цій роботі поєднуються сенсовність та естетика художньої роботи та практичність інтер'єру. Цей простір націлений на безпеку у колі жінок і для жінок, якої вони часто потребують із-за різних життєвих обставин. Актуальним центр стає і у час війни, яка наносить жахливі психологічні травми, пов'язаними з насильством, втратами та окупацією.

Інтер'єрні рішення підібрані з урахуванням психологічного аспекту. Багато природніх матеріалів, приємних на дотик текстур та світлих тонів, для заспокоєння травмованої душі. Акцентними кольорами стають жовтий та помаранчевий, що безпосередньо будуть відсилатись і перегукуватись з палітрою кольорів художньої роботи.

2.6.2. Функціонально-планувальне та об'ємно-просторове рішення художньо-декоративного оздоблення інтер'єру реабілітаційного центру для жінок

Площа приміщення на основі якого буде створений центр становить 255м². За будівельних норм зонування поділяються на 12 окремих зон. (Рис. 35.)

Вхідна зона 4,94м²

Зона з якою розпочинається усе. Вхід у вигляді скляного тамбуру. Слугує терморегуляцією повітря, зоною розмежування між вуличними сходами та дверима до входу у зал.

Транзитна зона 16,57м²

Коридор, що веде від дверей входу до основної зони відпочинку. Межує з іншими зонами. Зазвичай не несе у собі додаткового функціоналу, окрім як переміщення людей з однієї місцевості у іншу.

Зона адміністрації (Ресепшн) 10,24м²

Місце записів, узгоджень і уточнення інформації. Зона зустрічі і комунікації персоналу з клієнтами.

Зона відпочинку 62,99м²

Ця зона розподілена на три різні частини по усьому центру. Вона направлена на комунікацію між відвідувачками, налагодження зв'язків і безпосередньо самого відпочинку. Також тут є інтерактивна колона для розваги під час очікування до спеціаліста.

Лекційна зона 49,57м²

У цій частині простору відбуваються спільні зібрання на лекції, семінари, тренінги. Зона розрахована на показ презентацій за допомогою проектора і місцям для сидіння подібним до амфітеатру.

Санітарні приміщення 19,73м²

Забезпечення санітарних умов для громадськості та персоналу центру.

Зона роздягальні 3,87м²

Зона зберігання речей та верхнього одягу, яка розподілена на особисті шафки під ключ.

Кімната працівників 15,30м²

У цьому просторі працівники можуть відпочити, перевдягнутись, поїсти. Тут розташована кухня, зона для відпочинку у вигляді дивану та стійка зі стільцями, яку можна адаптувати і не тільки під споживання їжі, а і для заповнити необхідні папери, документи тощо.

Соціальна зона 12,91м²

Зона у якій надають соціальну та юридичну консультацію відвідувачкам.

Терапевтична зона 22,22м²

Розроблена для двох кабінетів психологів, що поділяються на звичайну терапію та військову терапію і ПТСР. Один з кабінетів більший за площею, де зручніше приймати людину на кріслі колісному.

Арт-зона 28,60м²

Тут проводять оздоровчі майстер класи з арт-терапії та мистецькі практики для ментального заспокоєння і зміцнення.

Зона зберігання 4,11м²

У цій частині зберігаються матеріали для проведення арт-терапії, а також додатковий інвентар.

Аналізуючи усі аспекти художньо-декоративного оздоблення та опрацьовані матеріали, вихідне приміщення було розроблено з урахуваннями комфортного та раціонального поділення зон. Кожна із зон ергономічна, доступна й підібрана у плануванні з доцільністю її використання.

Тут баланс для синергії людини і простору. Кольори, освітлення, текстури та меблі несуть усі базові функції, від естетичного, до зручного. У контексті реабілітаційного центру психологічної спрямованості це є крайньою необхідністю для безпечного простору.

2.6.3. Стилiстика, меблі, декор, матеріали та освітлення простору центру

Центр та його художньо-декоративне оздоблення тяжіє до скандинавського стилю або мінімалізму. Простір не є аскетичним, але не викликає тригерів у відвідувачок своїми неординарними рішеннями у дизайні.

У приміщеннях переважає деревина та природні текстури або ж подібні до них, бо взаємозв'язок з чимось таким відсилає і викликає в середині людини щось первісне, заспокоююче, гармонійне.

Кольорові рішення узгоджені з психологією кольору. Пастельні, світлі, спокійні та місцями приглушені. Але не без акцентних кольорів, що надають

простору свого особливо шарму. Такими у інтер'єрі є жовтий та помаранчевий, які надають тепло, радість та життєствердність.

Вибір оздоблювальних матеріалів визначається не лише естетичними, але й функціональними вимогами щодо гігієни, зносостійкості та безпеки.

Стіни – це поєднання екологічних і гіпоалергенних фарб та декоративної штукатурки. Це найкращий вибір у використанні в громадських приміщеннях. Перевага надається матовим чи напівматовим покриттям у світлих, приглушених тонах (пісочний, світло-сірий, кремовий). Фарбою можна також створити геометричні елементи, що будуть напряму пов'язані з художньою роботою.

Підлога ж у різних приміщеннях буде різновидною. Для загальних, транзитних та санітарних зон де постійний потік людей (рецепція, коридори, зони відпочинку) краще обрати наливні матеріали або плитку, що має високий рівень зносостійкості. Вони легко миються та дезінфікуються. Кольори переважно нейтральні. У терапевтичних зонах, окрім арт-класу, для приємного перебування слід обрати деревину. Ламінат або паркетна дошка світлих відтінків додаватимуть теплоти та домашнього затишку.

Стеля переважно фарбована у світлі, нейтральні відтінки (білий, світло-сірий), щоб візуально розширити простір зберігши відчуття легкості. У деяких зонах можливі гіпсокартонові конструкції для прихованого освітлення. У поодиноких місцях можна провести декорування дерев'яними рейками.

Система освітлення розробляється як багаторівнева та адаптивна, що дозволяє створювати різні сценарії для кожної функціональної зони.

Природного освітлення має бути по максимуму і використовуватись у великій кількості по можливості. Вікна обладнуються рулонними шторами для регулювання інтенсивності світла та забезпечення приватності. Особливо актуальним це є у зонах психотерапії при бажанні клієнтки бути захищеною і від зовнішнього світу.

До штучного освітлення декілька вимог. Його має бути багато, воно має бути різноплановим та відповідати стандартам. Рівномірне, м'яке світло, що створюється за допомогою вбудованих світильників або елегантних люстр з розсіяним світлом може підійти у загальних зонах, таких як рецепція. Локальне освітлення є додатковим

джерелом світла для конкретних зон чи несе у деяких випадках функцію допоміжного. Це і точкові, і LED-підсвітки, які доповнюють недостатню кількість освітлення у затінених місцях або у кімнатах де відсутні вікна. Також акцентне освітлення, що можна використати для підсвічування декоративних елементів, творів мистецтва, або архітектурних деталей, додаючи глибини та візуального інтересу. Таким освітленням буде і підсвічена художня робота «Сонячна гармонія».

Вибір меблів ґрунтується на принципах ергономіки, затишку та сенсорної привабливості. Дивани та крісла у зонах відпочинку і рецепції обираються з м'якою, приємною на дотик оббивкою з натуральних або високоякісних гіпоалергенних тканин (наприклад, щільний льон, бавовна, мікрофібра). Відтінки оббивки переважно нейтральні (сірий, бежевий, кремовий), доповнені подушками в акцентних тонах.

Крісла для кабінетів психологів мають бути особливо комфортними, з високою спинкою та підтримкою для голови, щоб сприяти довірливій атмосфері та релаксації під час сесій. Шафи, стелажі, столи та тумби виконуються з натурального дерева світлих порід (ясен, клен). Форми лаконічні, з м'якими заокругленими кутами для безпеки. В арт-класі столи та стільці обираються з міцних, легко очищувальних матеріалів. Вони модульні, що надає можливість трансформації під запит користувачів. Умеблювання так чи інакше має поєднуватись у просторі між собою спільними матеріалами або кольорами для гармонії.

У такому закладі жінка почуватиметься прийнятною і адаптованою. Її не буде щось відволікати від терапії, бо простір спрямований на мінімізацію подразнюючих психіку факторів.

Висновок

У висновку до цього розділу хочеться підкреслити важливість установ даного типу. Зі світового, українського та історичного контексту стає зрозумілим, що подібних центрів недостатньо, особливо сконцентрованих на жіночому відновленні.

Представлена концепція художньо-декоративного оздоблення інтер'єру реабілітаційного центру для жінок є результатом цілісного підходу, який виходить за

рамки суто естетичних рішень. Все базується на глибокому розумінні того, що простір є значущим терапевтичним інструментом, здатним активно впливати на психоемоційний стан людини та сприяти її відновленню.

Ключовим досягненням концепції є її здатність поєднати функціональність, безпеку та естетичну привабливість з усвідомленою метою створення «оазису відновлення». Це досягається завдяки інтеграції сучасного мінімалізму та скандинавського стилю, що разом формують світле, затишне та гармонійне середовище.

Детально опрацьований вибір матеріалів підкреслює пріоритет довговічності та тактильного комфорту. Освітлення виступає не просто як джерело світла, а як динамічний інструмент управління настроєм у різних зонуваннях. А кольорова палітра, заснована на нейтральних, природних та пастельних відтінках, у поєднанні з місцями яскравими декоративними елементами.

Таким чином, розроблена концепція художньо-декоративного оздоблення є не просто набором дизайнерських рішень, а цілісною стратегією, спрямованою на всебічну підтримку жінок на шляху до психологічного відновлення. Вона демонструє – продуманий дизайн може стати невід'ємною частиною зцілюючого процесу.

РОЗДІЛ 3. ЗАСОБИ, ПРИЙОМИ, КОМПОЗИЦІЙНЕ РІШЕННЯ ХУДОЖНЬОЇ РОБОТИ

3.1. Концепція художньої роботи

Художня робота «Сонячна гармонія» створена як візуальний символ внутрішнього вогню, сили відродження та життєствердної енергії і втілена у солярній формі. Образ сонця є центром композиції, орієнтованим на відтворення давніх архетипів, пов'язаних із циклічністю часу, світлом, плодючістю, взаємодією людини з природою. Робота призначена для реабілітаційного простору, як символ повернення до себе, відродження після втрат і трансформації через біль. [37]

У центрі зображено усміхнене обличчя Сонця — персоніфікована енергія бога Ярила, що у слов'янській міфології є втіленням весняного бога життя, пробудження, родючості, оновлення. Його присутність асоціюється з початком нового кола, з періодом, коли земля оживає, серце відтаює, а дух набирає сили. У традиції Ярило входить у світ через схід, «народжується» навесні, несе світло, тепло, життя. Саме ці сенси закладено в композицію.

Хоч і обличчя зображене жіноче, для уникнення тригерів та чисто жіночого середовища, у ньому відображена сутність Ярила.

Навколо сонячного обличчя побудована кругова орнаментальна структура — солярний візерунок, який поєднує в собі мотиви сонячних променів, як символів потоку енергії. Півмісяці уособлюють світло і ритм небесних тіл і зміну дня і ночі, як і зміну у душі людини, з темного у світле. Сонце наче тримає ці місяці або ж і зовсім перетворює їх на свої руки, що робить день головнішим за ніч, позначаючи, що після найтемнішої ночі завжди приходиться світлий ранок.

Білі кола виступають алюзією на сонячні «зайчики», що так радували кожную людину у дитинстві, створюючи магію і приємне мерехтіння.

Особливу роль у композиції відіграють чотири Віфлеємські зірки, розташовані по кутах художнього твору. Їх присутність виходить за межі декоративної функції, бо вони являють собою духовні компаси, символи надії, керівництва і просвітлення. У

християнській традиції Віфлеємська зірка вказувала шлях до нового життя, до Христа, тобто до початку епохи духовного відродження. [36]

У цьому контексті кожна зірка в композиції виступає як сакральна точка орієнтиру для жінки, що перебуває в процесі реабілітації. Вона вказує напрям. Їх чотири, перегукуючись з чотирма сторонами світу, чотирма стихіями, а також чотирма сезонними точками у календарному колі.

Таким чином, віфлеємська зірка інтегрує християнський пласт смислів у язичницький солярний код, не суперечачи йому, а доповнюючи образ оновлення.

У самій роботі присутні золоті елементи, які виконують функцію осяяння. Вони не просто акцентують зорову увагу, а й додають відчуття духовного, вищого. З традиції українського іконопису, а також у сакральному мистецтві загалом, золото символізує небесне світло, божественну істину та нетлінність. Також золото тут може бути подібним на вранішнє яскраве проміння.

Композиція створена за принципом мандали, де центр випромінює назовні енергію гармонії, сильної аури й спрямованості до переродження. Цей образ одночасно є сонцем і духовним серцем простору, якому надана здатність зігрівати, активізувати, приводити до руху. Він транслює ідею внутрішнього повернення до сили, навіть, якщо вона тимчасово була втрачена.

Центральний елемент є обличчя, що несе в собі дві якості: м'якість і силу, світло і пильний погляд. Це не агресивне світло, а очищувальне, внутрішнє, умиротворче.

Орнаментальність обрамлення полів, несуть у собі стилізовані мотиви слов'янських форм, кіл, місяців, зірок, що відтворюють ритміку світобудови. Ці мотиви були характерні для вишивки, ткацтва, гончарства та різьби — тобто зчитуються на підсвідомому рівні як частина національного, жіночого, родового коду. Композиційно навмисно збережено примітивність та умовність форм. Вона збагачена елементами стилізації, спрощення, графічного повтору. Це рішення не є ознакою відсутності змісту, навпаки — воно вкорінене в архетипи народного мистецтва. Такі форми зчитуються не інтелектуально, а інтуїтивно, емоційно.

Примітивні промені, очі, трикутники, кола — це знакова система, що перегукується з декоративно-орнаментальними мотивами розписів, оберегами,

солярними колесами, ранніми формами сакрального мистецтва (трипільський стиль, іконопис, наївне мистецтво).

У художній мові психологічного простору така "наївність" не обмежує, а навпаки відкриває шлях до внутрішнього очищення. Вона не давить реалістичністю, а створює простір для особистого осмислення. Саме в таких формах народне мистецтво передає універсальні істини. Через лінію, ритм, знак.

Для роботи обрано теплу гаму, що психологічно викликає відчуття ясності та доброзичливого середовища.

Палітра кольорів включає:

1. Золотисті, бурштинові й медові тони
2. Червоні й теракотові
3. Білий і кремовий
4. Бордові акценти.

Семантично робота читається візуально колом внутрішнього перетворення, від травмування до очищення, від засвоєння старого досвіду до нового життя. Так само, як рухається природа: після зими — весна, після смерті — народження, після темряви — світло.

«Сонячна гармонія» — це не лише символ традиції, а й метафора внутрішнього світла, що не гасне навіть у найтемніші часи. Сама назва каже про віднайдення гармонії.

3.2. Засоби, прийоми, техніка і композиційне рішення у виконанні роботи

Художня робота виконана у змішаній декоративно-орнаментальній техніці з використанням акрилових фарб. За основу узятий планшет, натягнутий папером, що дозволяє досягти яскравої колористики, чіткої графічної форми та глибоких контрастів. Акрил за матеріал був обрано свідомо. Він надає змогу створити щільне покриття, чистий колір, тонку лінію та декоративну площинність, яка важлива для стилізації та символічності.

Робота виконана з підходом і чимось наближена до традиційного настінного розпису, народного орнаменту. Основними прийомами були:

1. Плоске заповнення форм акрилом без модуляцій або лессування — для досягнення умовності, знаковості.

2. Графічна окантовка контурів (тонка лінія) — для чіткого зчитування образів і структурування композиції.

3. Застосування золотої фарби (акрил із металічним пігментом) — для акцентування ключових елементів і створення ефекту «внутрішнього світла».

4. Контраст між активним центром та врівноваженими кутами, що створено для зорової гармонії та динаміки.

Композиція побудована за принципом центральної симетрії, що символізує порядок, рівновагу. Центральним елементом є обличчя. Від нього радіально розходяться промені, трикутники, кола тощо, утворюючи замкнуту солярну мандалу, що нагадує вишивані мотиви чи язичницькі обереги.

Композиція поділена на чотири основні вісі, які перетинаються в центрі, і розширюється до країв через включення Віфлеємських зірок у кутах. Такий хрестоподібний розподіл додає роботі архетипності, візуального балансу.

У ході роботи були пошуки оптимальної наповненості елементами, щоб їх було не забагато, але і не замало. Кола були важливими елементами, так як дублюють сонячну кулю, тому і були провідним мотивом композиції. (Рис. 36-37.)

Кольорове рішення було визначено майже одразу. Це має бути палітра від червоного відтінку до білого. Інші кольори теж розглядались, але лише на початку ескізування і були відкинуті у процесі розробки. (Рис.38-39.)

Мовою зображення обрано була умовна примітивність форм, характерний для народного мистецтва. Ця мова створює психологічну відкритість: спрощені, але ритмічні форми легко зчитуються, не переобтяжують сприйняття, а натомість надають простір для власної думки і аналізу. Для підсилення ефекту було використано ритм і чергування форм, створено динамічний центр, статичні кути і введені контрасти теплого з нейтральним відтінків.

За основу був узятий планшет, натягнутий якісним папером середньої зернистості, що забезпечує міцність і стійкість до вологи. У випадку з полотном, графічна техніка і сильне тиснення могло б пошкодити його.

Фарбами стали звичайний акрил, матовий та напівглянцевий (золоті елементи). Акрил швидко сохне, на відмінно від масла, що дає змогу зручно відтворити лінійність не змазавши і не пошкодячи рисунок. Матеріал не вицвітає та дозволяє накладати шари без пошкодження попереднього, що є важливим у геометрії роботи.

3.3. Процес та етапи створення художньої роботи

Кропітка праця була поділена на багато різноманітних етапів.

Початковим був пошук ескізу, задуму та визначення з матеріалом. Семантика і зміст ескізів варіювався. (Рис. 40-41.) Потім настав етап визначення кольорових рішень та кількісної геометрії. Якими будуть лінії: плавні, округлі, різкі, витончені тощо. Визначивши приблизний вигляд, почався пошук композиційного рішення одразу на форматі 600x600 мм, щоб розуміти на скільки органічно виглядає композиція у збільшеному варіанті. (Рис.42.)

Опісля було ще багато діджитал спроб, щоб подивитися як краще виглядає дублювання елементів.(Рис. 36, 37, 43). Фінальним став ескіз з середньою наповненістю геометричних фігур і теплій кольоровій палітрі. (Рис. 44)

Далі була робота з основою під художню роботу. Формат був узятий квадратної форми, 750x750 мм. Натягувався акварельний папір щільністю 280 грамів.

Після визначення остаточного ескізу розпочалась підготовка до його перенесення.(Рис.45.)

Перенесення включало у себе розподіл на чотири однакові сектори (квадрати) з урахуванням паспорту 20мм/20мм/20мм/20мм. Сам малюнок відтворювався в олівці. Коли усі елементи перенесені, можна розпочинати поступову роботу акрилом, замальовуючи геометричні форми і вносячи деталізацію. (Рис.46.)

Робота золотим акрилом і контуром виконується у останню чергу. Вона є кропіткою і дуже важливою у контрастах зображення.

3.4. Особливості розташування художньої роботи в інтер'єрному середовищі

Художня робота буде розміщена і представлена у вигляді панно 3000x3000 мм у холі біля зони відпочинку. Там увага буде сконцентрована і з протилежної зони відпочинку, що знаходиться паралельно, і з зони рецепції. Яскравість роботи створює цікавість з будь-якої точки простору у холі. Навіть при вході через скляний тамбур відвідувач одразу запримітить яскраву пляму.

Для взаємодії такої доволі яскравої роботи з простором, у інтер'єрі будуть залучені кольори жовтого та помаранчевого відтінків, щоб візуально не вибиватися з емоційно спокійної атмосфери, а створювати життєрадісність завдяки цим теплим кольорам. В той же час через пастельні і нейтральний інтер'єр робота набуває особливості і колоритності.

Розміщена мистецька частинка буде на світлій стіні. Освітлення також буде відігравати важливу роль для відображення приємної, а не агресивної конотації твору. Це біле з теплим відтінком світло. Також через кризь скляний тамбур буде просвічуватися і денне світло, що може створювати цікаві контрасти.

Висновок

Робота «Сонячна гармонія» постає як символічне висловлення внутрішнього світла та відновлення, органічно інтегрована у візуальну мову художньо-декоративне оздоблення інтер'єру. Композиція, побудована на архетипах сонця, ритмі природних циклів та слов'янсько-християнській символіці.

У технічному виконанні використано прийоми, притаманні народному мистецтву, з акцентом на умовність, чіткість контурів і декоративність. Такий підхід дозволив створити візуально впізнавані образи.

Процес створення мистецького твору був багатоетапним: від пошуку ідеї, ескізування, до роботи з основою та детальною промальовкою кожного елемента.

Інтеграція панно в інтер'єр реабілітаційного простору посилюється декоративними і оздоблювальними рішеннями. Відгукується і перегукується у інших елементах теплих кольорів.

Робота не нав'язує зміст, а делікатно дає відвідувачці роздуми у її власному шляху трансформації, задаючи позитивний настрій через колір, форму, символізм.

ВИСНОВКИ

Ця робота була зосереджена на цілісному підході до художньо-декоративного оформлення інтер'єрів реабілітаційних центрів для жінок. Головним її акцентом було проаналізувати, як візуальні елементи, символи та композиція безпосередньо впливають на психоемоційний стан людини. Були проведені дослідження графічних технік і стилів як українського, так і світового мистецтва, щоб виявити найбільш ефективні візуальні засоби у відновленні.

Ключовим завданням було не просто показати, як твір мистецтва може прикрашати простір, а й довести його здатність виступати прямим психологічним ресурсом. Як можна передавати відчуття захищеності, надії, глибокого зв'язку з власним корінням та безперервним циклом життя. Художня робота «Сонячна гармонія» показує сакральні та народні символи, зокрема солярні знаки, такий як образ Ярила, що наповнюватиме інтер'єр глибоким змістом.

Також важливим у цьому дослідженні була інтеграція дизайнерських рішень, які сприяють створенню гармонійного середовища: правильне зонування простору, доступність, кольорові рішення, матеріали та світлові ефекти. Значна увага приділена тому, як м'які кольори, фактурні і природні матеріали безпосередньо впливають на емоційний досвід перебування в реабілітаційному центрі. Емпіричний досвід кожної відвідувачки базується у такому інтер'єрі на тактильність та візуальну привабливість, яка призводить до відчуття захищеності. Спираючись на досвід подібних установ у світовій практиці, було виокремлено, що у кожному з них переважають наведені вище фактори впливу на психіку.

Завершенням стає авторська художня робота «Сонячна гармонія», що втілює тему сонця як джерела життя, сили, початку й перетворення. Розроблена як візуальний елемент, що інтегрується в інтер'єр частиною великої зцілюючої системи. Робота демонструє через свою просту форму архетипний символ та образну мову за допомогою якої кожна може віднайти щось своє.

Підсумовуючи, художні-декоративні рішення мають у собі багато факторів на які треба зважати при оформленні центру психологічної спрямованості. Доцільний і

виважений інтер'єр має працювати у синергії з художнім твором мистецтва, які у своєму об'єднанні створюють великий вплив на людину при перебуванні у просторі.

СПИСОК ВИКОРИСТАНИХ ДЖЕРЕЛ

1. Куленко М. Я. Основи графічного дизайну : підручник / М. Я. Куленко. Київ : Кондор, 2006. 492 с.
2. Вибірковий курс - Коротка історія дизайну. Google Drive: Sign-in. URL: <https://sites.google.com/view/grdesign99/графічний-дизайн-як-засіб-візуальної-комунікації/коротка-історія-дизайну> (дата звернення: 19.06.2025).
3. Годж С. Коротка історія мистецтва: Вид-во Старого Лева, 2021. 224 с.
4. Графіка та історія її розвитку | Арт-студія "Ліхтарик". Ліхтарик. URL: <https://lihtaryk.com.ua/grafika-ta-istoriya-yiyi-rozvitku/> (дата звернення: 19.06.2025).
5. Степовик Д. В. Українська графіка XVI – XVIII століть / Д. В. Степовик. — Київ : Наукова думка. 1982. — 331 с.
6. Лагутенко О. Українська графіка першої третини XX століття / О. Лагутенко Київ : Грані-Т, 2006. 240 с.
7. Яковлєв І. НАРИСИ З ІСТОРІЇ УКРАЇНСЬКОГО ДИЗАЙНУ XX СТОЛІТТЯ. URL: https://mari.kiev.ua/sites/default/files/inline-images/pdfs/_works-istor_design_text.pdf (дата звернення: 20.06.2025).
8. Кого треба знати з українських графіків. Читомо | Культура читання і мистецтво книговидання | Усе про книги | Читомо - портал про культуру читання і мистецтво книговидання. URL: <https://chytomo.com/koho-treba-znaty-z-ukrainskykh-hrafikiv/> (дата звернення: 19.06.2025).
9. Хмельовський О. Графіка і основи графічного мистецтва: навч. посібник / О. Хмельовський, С. Костукевич. Луцьк : вид-во ЛДПУ, 2003. 160 с.
10. Йоганнес І. Мистецтво кольору: ArtHuss, 2022. 96 с.
11. Густав Клімт – основоположник модерну | Національна бібліотека України імені В. І. Вернадського. Національна бібліотека України імені В. І. Вернадського. URL: <http://www.nbuv.gov.ua/node/4575> (дата звернення: 10.02.2025).
12. Супрематизм це супер. Supremus. URL: <https://supremusblog.wordpress.com/2016/10/01/супрематизм-це-супер/> (дата звернення: 10.02.2025).

13. Дубовик Олександр. UU Архів. URL: <https://archive-uu.com/ua/profiles/dubovik-oleksandr> (дата звернення: 19.06.2025).
14. Колоритний «орфізм» Робера Делоне | Антиквар. Антиквар. URL: <https://antikvar.ua/kolorytnyj-orfizm-robera-delone/> (дата звернення: 20.06.2025).
15. Соня Делоне. Законодавиця світової моди, родом з України. Локальна історія. URL: <https://localhistory.org.ua/texts/statti/sonia-delone-zakonodavitsia-svitovoyi-modi-rododm-z-ukrayini/> (дата звернення: 10.02.2025).
16. First rape crisis centre established - Timeline. Timeline. URL: <https://web.archive.org/web/20240317142702/https://timeline.awava.org.au/archives/363> (date of access: 20.06.2025).
17. Sánchez D. Psychiatric Centre Friedrichshafen / Huber Staudt Architekten. ArchDaily. URL: https://www.archdaily.com/486389/psychiatric-centre-friedrichshafen-huber-staudt-architekten?ad_source=search&ad_medium=projects_tab (date of access: 19.06.2025).
18. Sánchez D. Center for Psychosocial Rehabilitation / Otxotorena Arquitectos. ArchDaily. URL: https://www.archdaily.com/512803/center-for-psychosocial-rehabilitation-otxotorena-arquitectos?ad_source=search&ad_medium=projects_tab (date of access: 19.06.2025).
19. Sánchez D. Occupational Center in Sanjuanejo / Juan Carlos Navarro Pérez. ArchDaily. URL: https://www.archdaily.com/775634/occupational-center-in-sanjuanejo-juan-carlos-navarro-perez?ad_source=search&ad_medium=projects_tab (date of access: 19.06.2025).
20. Healing Lodge of the Seven Nations. URL: <https://healinglodge.org/campus-video/> (date of access: 20.06.2025).
21. Abdel H. Women's Centre in Rufisque / Hollmén Reuter Sandman Architects. ArchDaily. URL: https://www.archdaily.com/1021628/womens-centre-in-rufisque-hollmen-reuter-sandman-architects?ad_source=search&ad_medium=projects_tab (date of access: 19.06.2025).

22. Програма з протидії та запобігання гендерно зумовленому насильству. UNFPA Ukraine. URL: <https://ukraine.unfpa.org/uk/topics/програма-з-протидії-та-запобігання-гендерно-зумовленому-насильству> (дата звернення: 20.06.2025).
23. Сафронова О.О. Сучасні технології дизайн-діяльності : навч. посіб. Київ: КНУТД, 2019. 202 с.
24. Хавхун Г. М. Теорія та методика проектування реабілітаційних центрів. Київ: КНУБА, 2021. 286 с.
25. Федорова О. І. Інклюзивний дизайн у формуванні предметнопросторового середовища. Архітектурний вісник КНУБА. 2022. № 26. С. 234–242.
26. Сьомка С. В. Ергономіка та ергодизайн : / підручник : Ліра-К, 2019. 616 с.
27. Сьомка С. В. Дизайн інтер'єру, меблів та обладнання : / підручник. Ліра-К, 2018. 400 с.
28. ДБН В.2.2-40:2018 «Інклюзивність будівель і споруд»
29. ДБН В.2.5-28:2018 «Природне і штучне освітлення»
30. ДБН В.2.2-9:2018 «Громадські будинки та споруди»
31. ДБН В.2.2-18:2007 «Заклади соціального захисту населення»
32. ДБН В.2.2-10:2022 "Заклади охорони здоров'я. Основні положення»
33. Лесів А. В. Колористичні рішення в дизайні реабілітаційних центрів. Вісник ХДАДМ. 2021. № 3. С. 24–31.
34. Соколова Н. А. Психологічний комфорт у дизайні реабілітаційних центрів. Теорія та практика дизайну. 2022. № 24. С. 134–142.
35. Величко О. М. Універсальний дизайн в контексті реабілітаційних центрів. Дизайн. Теорія та практика. 2022. № 4. С. 45–52.
36. Селівачов, Михайло Романович. Лексикон української орнаментики. Київ: ТОВ «Зайдуга», 2009, 406 с.
37. Солярні символи у мистецтві: сонячний хрест і спіралі. Картини олією | Наталія Івчик. URL: <https://nataliaivchyk.com/solyarni-symvoly-u-mystetstvi-vid-arhayiky-do-sogodennya/> (дата звернення: 20.06.2025).

ДОДАТКИ



Рис. 1. Зображення коня в Печері Ласко [wikipedia.org]

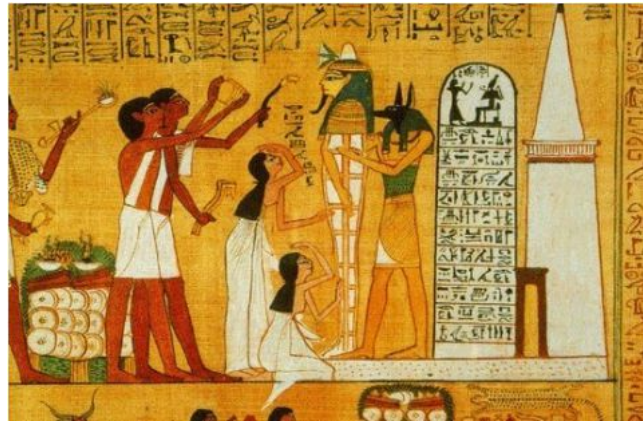


Рис. 2. Єгипетський розпис [sites.google.com.]



Рис. 3. Рембрант ван Рей, «Йосиф і дружина Потифара» (офорт) [wikipedia.org]



Рис. 4. Дієго Рівера, «Материнство: Ангеліна і Дитина Дієго» [wikiart.org]



Рис. 5. Хосе Гвадалупе Посада, «Без назви» [wikiart.org]



Рис. 6. Рой Ліхтенштейн, «Плачуча дівчина» [wikiart.org]



Рис. 7. Енді Воргол, «Мерлін Монро»

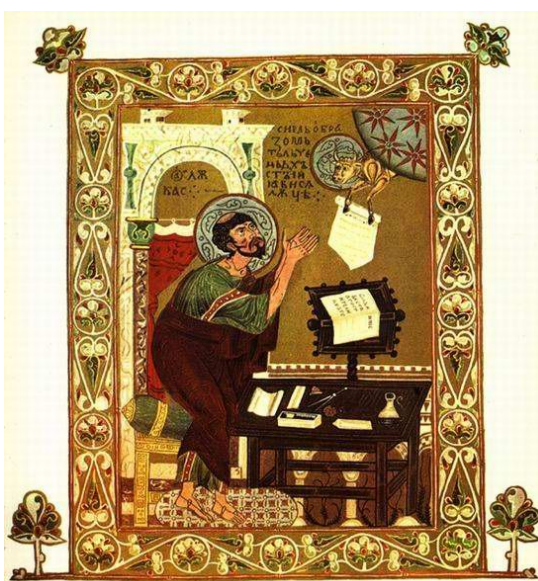


Рис. 8. Мініатюра «Євангеліст Лука» з Остромирового Євангелія – 1056–1057 рр.
[znohistoryofukraine]

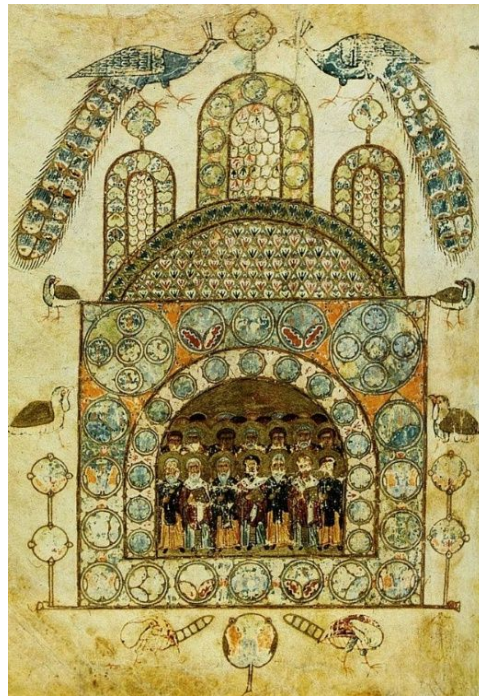


Рис. 9. Мініатюра з «Ізборника Святослава» 1073 року [wikipedia.org]



Рис. 10. Тарас Шевченко, «Знахар» [wikipedia.org]

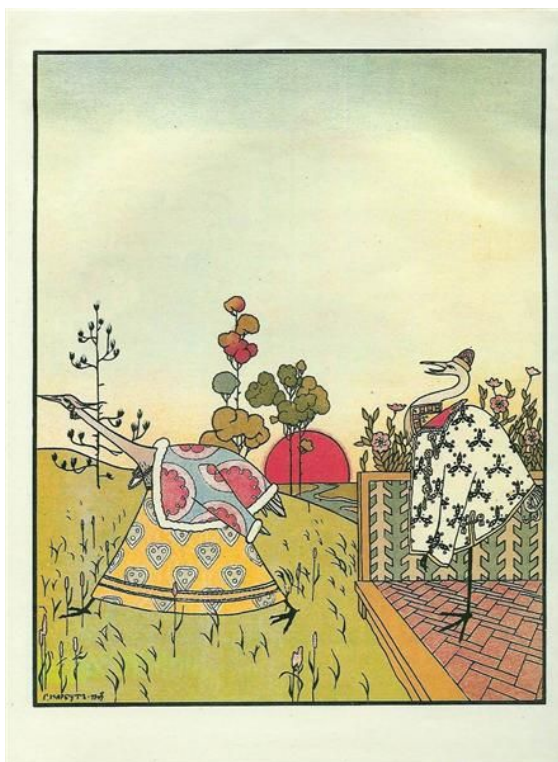


Рис. 11. Георгій Нарбут, «Ілюстрація до книги казок «Журавель та чапля. Ведмідь.»

[wikiart.org]

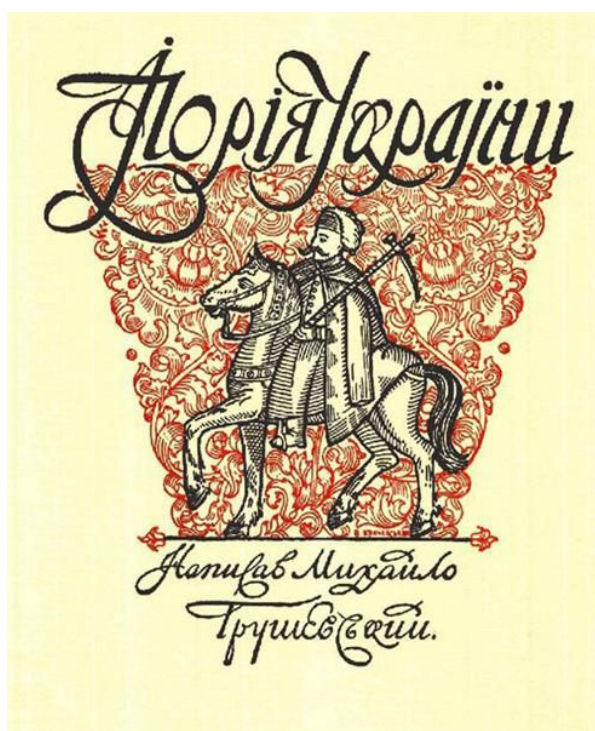


Рис. 12. Василь Кричевський, «Обкладинка книги» [chytomo.com]



Рис. 13. Альфонс Муха, «Зодіак» [wikiart.org]



Рис. 14. Кацусіка Хokusай, «Велика хвиля в Канагаві» [wikiart.org]

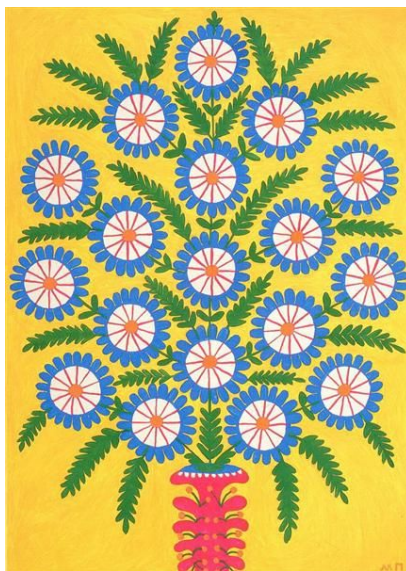


Рис. 15. Марія Приймаченко, «Мої зіроньки дарую діткам» [wikiart.org]

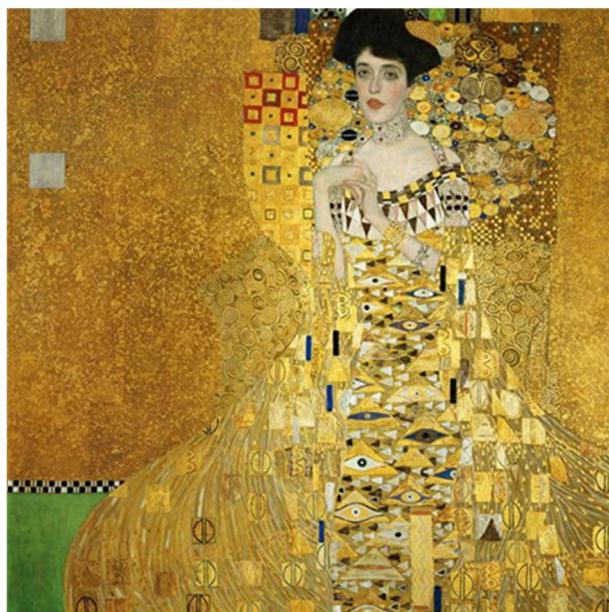


Рис. 16. Густав Клімт, «Портрет Аделі Блох-Бауер I» [wikiart.org]



Рис. 17. Густа Клімт, «Поцілунок» [wikiart.org]



Рис. 18. Казимир Малевич, «Спортсмени» [wikiart.org]

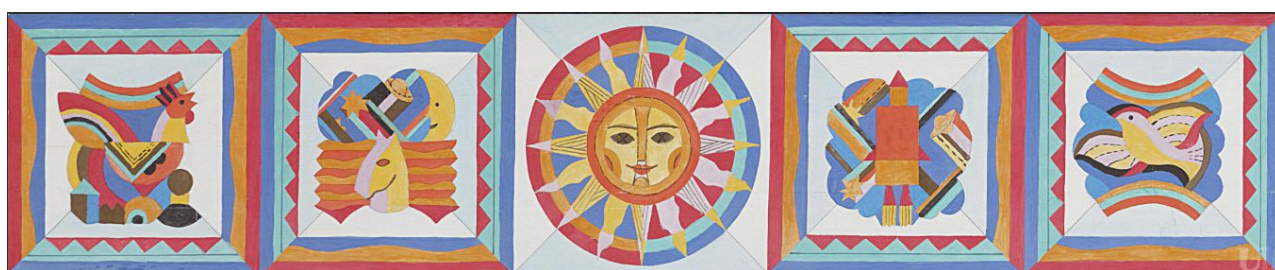


Рис. 19. Олександр Дубовик, «Ескіз мозаїчного панно «У світі казки»» [archive-uu]



Рис. 20. Олександр Дубовик, із циклу «Сумні та веселі» [archive-uu]



Рис. 21. Робер Делоне, «Висока португалка» [wikiart.org]



Рис. 22. Соня Делоне, «Танцівниця фламенко» [wikiart.org]



Рис. 23. Соня Делоне, «Ринок у Міньо» [wikiart.org]

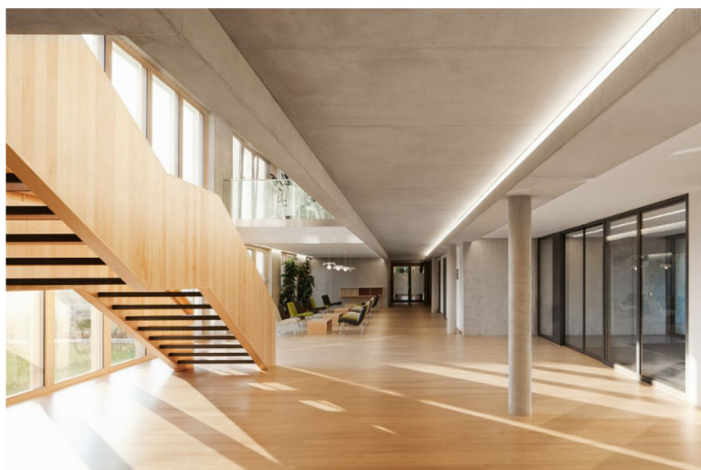


Рис. 24. Психіатричний центр Friedrichshafen. Інтер'єр (Фрідріхсгафен, Німеччина)
[archdaily.com.]



Рис. 25. Психіатричний центр Friedrichshafen (Фрідріхсгафен, Німеччина). Інтер'єр.
[archdaily.com.]

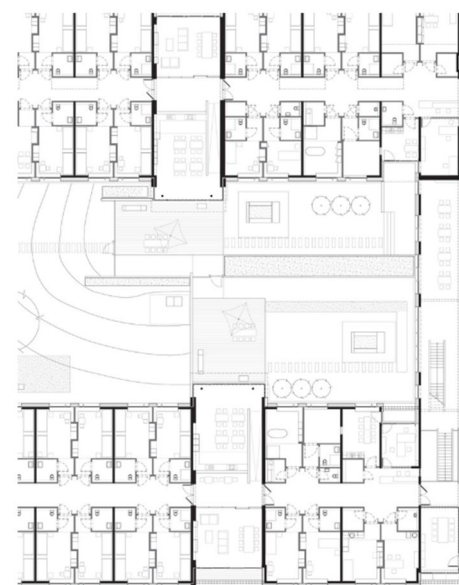


Рис. 26. Психіатричний центр Friedrichshafen (Фрідріхсгафен, Німеччина).
Планувальне рішення. [archdaily.com.]



Рис. 27. Центр психосоціальної реабілітації у Аліканте (Іспанія). Інтер'єр.
[archdaily.com.]



Рис. 28. Професійний центр у Санхуанехо (Іспанія). Інтер'єр. [archdaily.com.]



Рис. 29. Професійний центр у Санхуанехо (Іспанія). Інтер'єр. [archdaily.com.]



Рис.30. Професійний центр у Санхуанехо (Іспанія). Планувальне рішення.
[archdaily.com.]



Рис.31. Women's Centre in Rufisque [archdaily.com.]



Рис. 32. Кризовий центр у місті Харків [ukraine.unfra.org]



Рис. 33. Кризовий центр у місті Харків [ukraine.unfra.org]

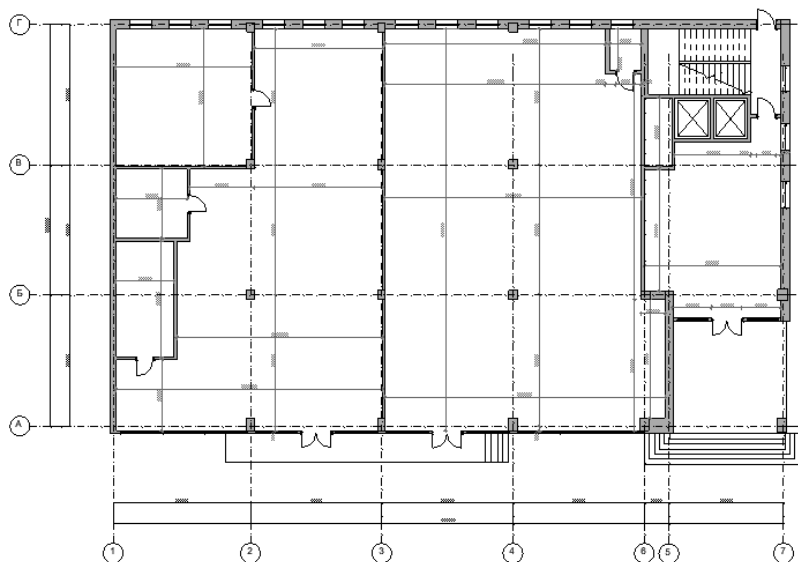


Рис. 34. Вихідний план

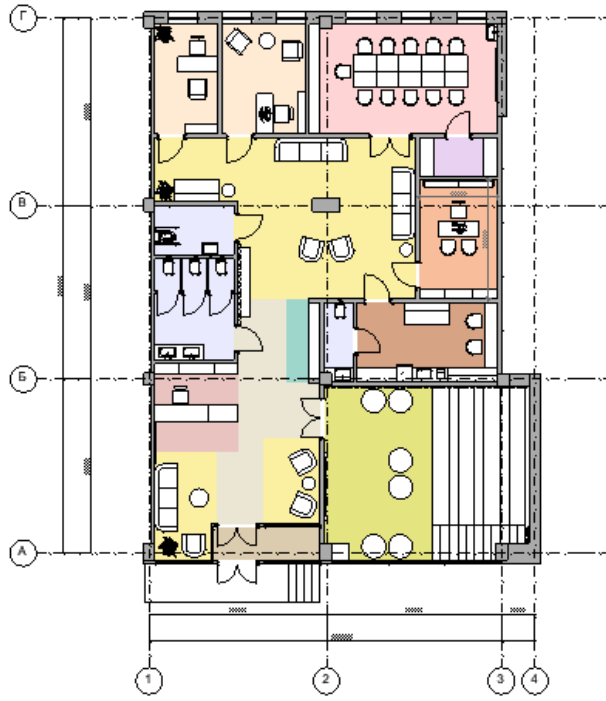


Рис. 35. План зонування.

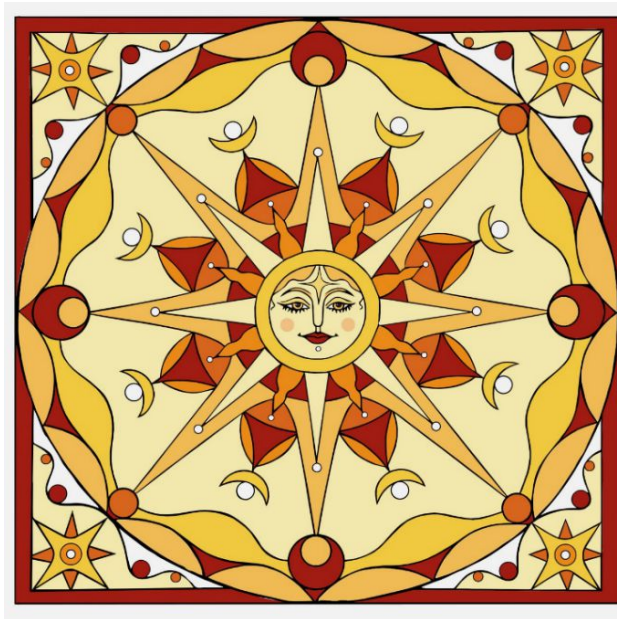


Рис.36. Діджитал ескіз (перша версія)

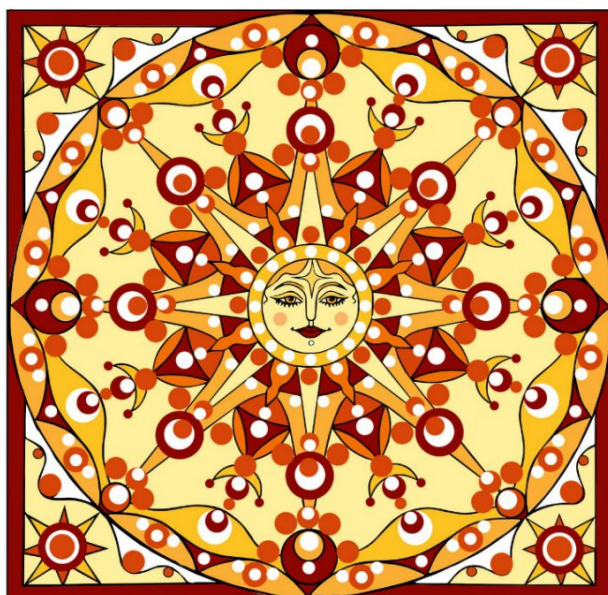


Рис.37. Діджитал ескіз (друга версія)



Рис.38. Ескіз



Рис. 39. Діджитал ескіз

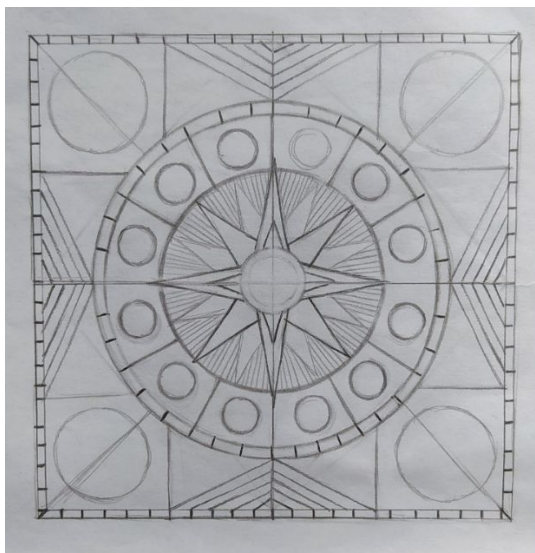


Рис. 40. Ескіз



Рис. 41. Ескізи

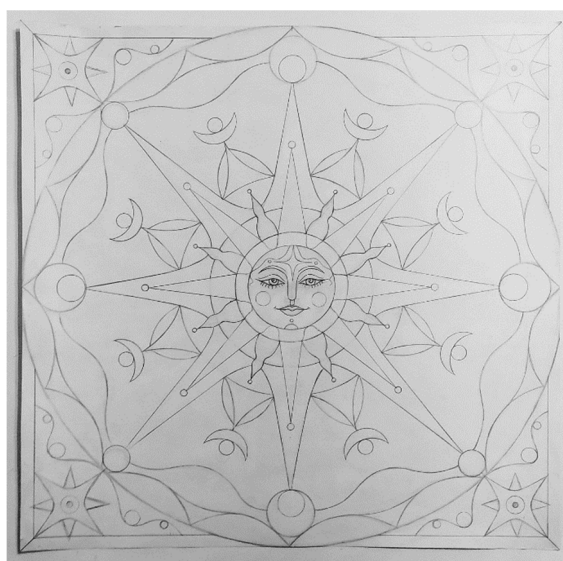


Рис. 42. Ескіз на форматі 600х600мм

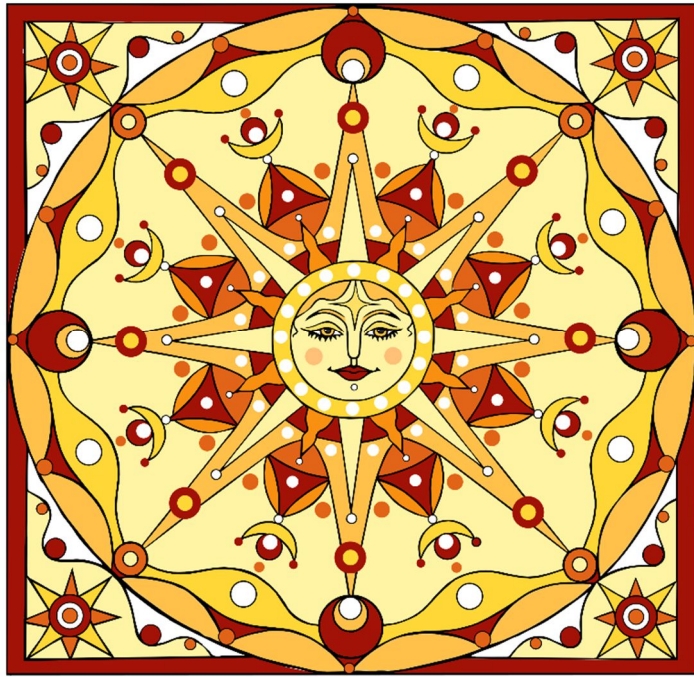


Рис. 43. Діджитал ескіз

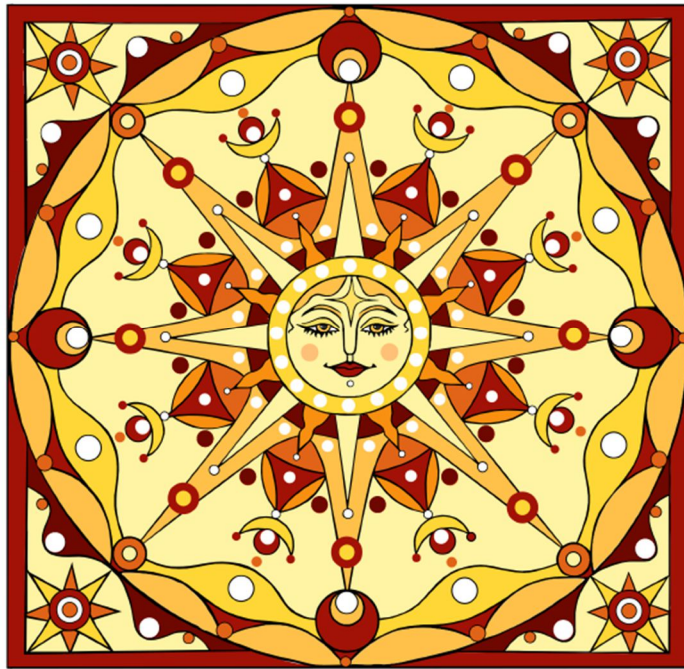


Рис. 44. Остаточний ескіз



Рис. 45. Перенесення на формат 750x750мм



Рис. 46. Процес нанесення фарби.



Рис.47. Процесс створення



Рис. 48. Готова робота.



Рис. 49. Розміщення роботи в інтер'єрі.