

КИЇВСЬКИЙ НАЦІОНАЛЬНИЙ УНІВЕРСИТЕТ БУДІВНИЦТВА І АРХІТЕКТУРИ

Кваліфікаційна робота на здобуття освітнього ступеня магістр
на тему:

ПРИНЦИПИ ЛАНДШАФТНО-ПЛАНУВАЛЬНОЇ ОРГАНІЗАЦІЇ ГРОМАДСЬКИХ ПРОСТОРІВ В ІСТОРИЧНИХ ЦЕНТРАХ СЕРЕДНІХ МІСТ (НА ПРИКЛАДІ М. БЕРДИЧІВА ЖИТОМИРСЬКОЇ ОБЛАСТІ)

Виконала: студентка групи МБм-23-1Б
191 «Архітектура та містобудування»,
Освітньо-наукова програма «Містобудування»
(шифр і назва спеціальності, освітньо-наукової програми)

Мануйленко Єлизавета Олексіївна

Керівник: канд. архіт., доцент Сєдак Олександр Ігорович

Рецензент: канд. архіт., доцент Роздорожнюк Олена Ярославівна

Загальний обсяг роботи 15 аркушів формату А1, пояснювальна записка 219 с.

Київ – 2026 р

АКТУАЛЬНІСТЬ ДОСЛІДЖЕННЯ. Українські міста мають багату історико-культурну спадщину, котра підвергалася різним пошкодженням та трансформаціям протягом тривалої історії нашої країни. Сьогодні ми маємо приділяти велику увагу збереженню нашого архітектурного та культурного спадку, щоб воно продовжувало своє існування та зберігало свою виняткову унікальність. Особливу роль в цьому грають відкриті громадські простори, які є важливою складовою просторового планування міста. Тому для формування сучасного простору міст необхідно обов'язково зважати на їх історичний контекст, щоб не зруйнувати та не порушити його. В таких містах як Бердичів історичні простори виступають ключовим складовим міста, що саме визначає їх власну особливу автентичність.

ОБ'ЄКТ ДОСЛІДЖЕННЯ: громадські простори в історичних центрах середніх міст.

ПРЕДМЕТ ДОСЛІДЖЕННЯ: принципи ландшафтно-планувальної організації громадських просторів в історичних центрах середніх міст.

МЕТА РОБОТИ: визначити особливості ландшафтно-планувальної організації громадських просторів в історичному міському середовищі для забезпечення гармонійного поєднання історико-культурної спадщини та нагальних потреб сучасного поселення.

НАУКОВА НОВИЗНА РОБОТИ. В результаті проведеного магістерського дослідження отриманий дійсний, теоретично обґрунтований науковий результат, підтверджений впровадженням в розробку проектних пропозицій по збереженню, формуванню й удосконаленню ландшафтно-планувальної організації відкритих громадських просторів в історичному міському середовищі міста Бердичева Житомирської області, який заснований на глибокому й всебічному аналізі бібліографічних першоджерел, сучасного архітектурно-планувального та ландшафтного досвіду організації відкритих міських просторів. Наукова новизна полягає в піонерному широкому розгляді вирішуваної проблеми на прикладі конкретного історичного середнього міста; у формулюванні заходів та визначенні принципів збереження та розвитку системи громадських просторів середмістя Бердичева, спрямованих на збереження культурно-історичної спадщини та розвитку громадських зон в сучасному міському середовищі.

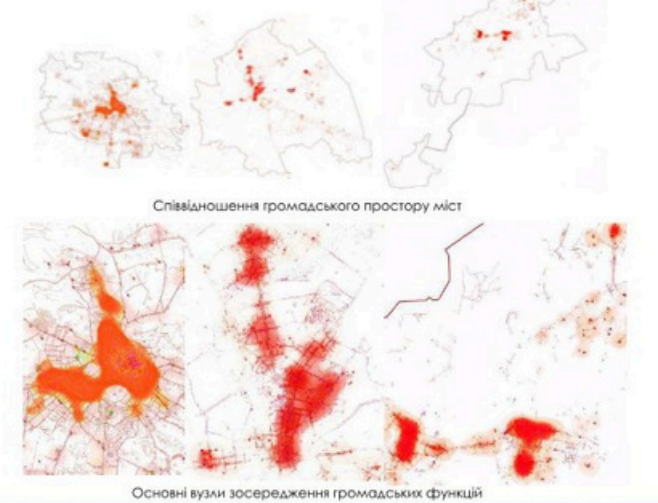
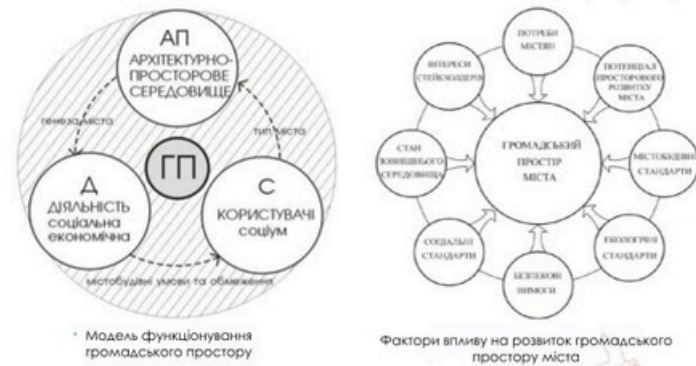
ЗАВДАННЯ ДОСЛІДЖЕННЯ. Згідно з визначеною метою визначені наступні завдання, які сформульовані відповідно з гіпотезою:

- Проаналізувати існуючий досвід ландшафтно-планувальної організації відкритих громадських просторів в історичному міському середовищі;
- Теоретично обґрунтувати засоби організації відкритих громадських просторів в історичному міському середовищі;
- На основі отриманого наукового продукту по магістерському дослідженню сформувати пропозиції із сучасної архітектурно-просторової й ландшафтної організації відкритих громадських просторів в історичному середмісті міста Бердичів;
- Провести апробацію і перевірку отриманих наукових результатів в проєктній складовій випускної роботи, у повідомленнях та тезах за темою роботи та виступах на науково-практичних конференціях та семінарах.

МЕТОДИ ДОСЛІДЖЕННЯ які використані в магістерській роботі для досягнення визначеної мети й поставлених завдань: метод гіпотез - висування гіпотез в процесі попереднього вивчення проблеми та пошуку до них рішень; бібліографічних пошуків - вивчення наукових джерел та статей, де можуть наводитися приклади схожих завдань пов'язаних з методами планування громадських просторів на прикладі історичних міст; графічно-аналітичний; узагальнень та систематизації світового та вітчизняного досвіду з визначеної проблеми; соціологічного опитування – опитування мешканців міста Бердичів та архітекторів, враховуючи їх побажання для визначення прийомів та напрямків формування оптимальних громадських просторів; функціонального аналізу досліджуваної території; натурних обстежень й фотофіксації - з визначення популярних маршрутів пересування мешканців в міському середовищі або їх улюблених місць для відпочинку, та їх запити на міські ділянки щодо створення зручного відкритого громадського простору; експериментального проєктування та графічного моделювання - при створенні планувально-просторової моделі міста Бердичів, котра буде включати в себе оновлені й створювані громадські простори в умовах історичного середовища.

1.1 Концептуальні основи ландшафтно-планувальної організації громадських просторів історичного середовища міст

Соснова Н.С. «Теоретико-методологічні основи формування громадських просторів міст України»



Громадський простір

«простір-зв'язок»
пішохідні шляхи, вулична мережа

«контент-простору»
функціональне наповнення: торгівля, рекреація, культура

Приклад Львова, Харкова та Кривого Рогу. Де у Львові радіально-кільцева сітка від Площі Ринок забезпечує зв'язок, а висока щільність діяльності — контент. На основі цього, у більшості міст прокладається проблема у фрагментації

«Провали» в відкритих громадських просторах, що призводить до втрати соціальної функції громадських просторів

Олійник О. П. «Теоретико-методологічні основи формування міських громадських просторів»



Аналіз міста за методологією Олійник передбачає виявлення потенціалу в дворах та інших "розірваних" просторах для створення громадських зон з акцентом на реставрацію історичного середовища. Це базується на просторовому аналізі, де в просторах можна ідентифікувати "невизначені" або "втрачені" зони наприклад, двори, порожні ділянки між будинками.

Лещенко Н. А. «Методологічні основи реставраційно-реконструктивних трансформацій історичних центрів малих міст»

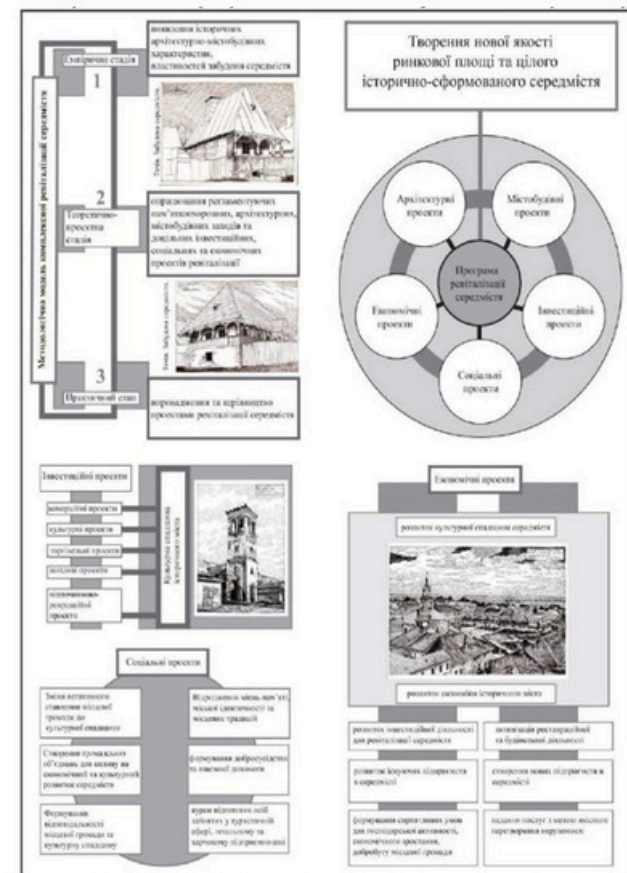
НИЗЬКА ЯКІСТЬ		НИЗЬКА ЯКІСТЬ	
1. РУЙНУВАННЯ ПАМ'ЯТОК, ПОРУШЕННЯ СЕРЕДОВИЩА ВНАСЛІДОК НЕПРАВИЛЬНОГО ВИКОРИСТАННЯ	2. ДЕГРАДУЮЧІ БУДІВЛІ, СЕРЕДОВИЩЕ В ЦІЛОМУ ВНАСЛІДОК НЕВИКОРИСТАННЯ	1. ВТРАТА ТА ЗАНЕДБАННЯ ПАМ'ЯТОК, ІСТОРИЧНИХ БУДІВЕЛЬ	2. "ПОРОЖНІ" ПЛЯМИ ВНАСЛІДОК ТЕМПОРАЛЬНИХ ВТРАТ
3. ЗМІНА ТРАДИЦІЙНОЇ МОРОПОГІ ПЛАНУВАННЯ І ЗАБУДОВИ	4. НЕВІДПОВІДНІСТЬ ІСНУЮЧИХ ФУНКЦІЙ ПОТРЕБАМ СУЧАСНОЇ ЯКОСТІ ЖИТТЯ. МАЛА КІЛЬКІСТЬ МІСЬКІХ НЕОБОВ'ЯЗКОВИХ ФУНКЦІЙ	3. ДИЗГАРМОНІЮЧІ НОВІ БУДІВЛІ ЯК КОМПЕНСАЦІЯ	4. СТИЛЬОВА ДЕСТРУКЦІЯ ПРИ ВВЕДЕННІ НОВОЇ БУДІВЛІ В ОДНОЧАСНИЙ АНСАМБЛЬ
5. ВТРАТА ІСТОРИЧНОГО РОЗПАНУВАННЯ	6. ПРІОРИТЕТНИЙ РОЗВИТОК ОДНОЇ ФУНКЦІЇ - ФУНКЦІОНАЛЬНЕ ЗДІЙСНЕННЯ "ПОРОЖНІ" МІСЬКІХ ПРОСТОРІВ	5. "ІСТОРИЧНІ МУЛЯЖІ" ЯК НОВІ КОМПОНЕНТИ БУДІВЛІ	6. НЕВРАХУВАННЯ РЕГІОНАЛЬНИХ ОСОБЛИВОСТЕЙ ДЛЯ НОВИХ БУДІВЕЛЬ
7. "ПОРОЖНІ" ДІЛЯНКИ, ЩО ВТРАТИЛИ ЗАБУДОВУ	8. МАСШТАБНІ ПОРУШЕННЯ ВНАСЛІДОК ВВЕДЕННЯ НОВИХ ВЕЛИКОМАСШТАБНИХ БУДІВЕЛЬ В РІЗЬБУ ЗАБУДОВИ	7. УТИЛІТАРНО-ФУНКЦІОНАЛЬНІ	8. НИЗЬКА ЕСТЕТИЧНА, УТИЛІТАРНА, ЕКОЛОГІЧНА ЯКОСТІ ІСНУЮЧИХ І НОВИХ РІДОВИХ БУДІВЕЛЬ І СЕРЕДОВИЩА
ПРОБЛЕМИ			
1. ВІДСУТНІСТЬ ЧИ МАЛО ОБ'ЄКТІВ ТУРИСТИЧНО-ОБСЛУГОВОЇ ІНФРАСТРУКТУРИ	2. ТРАНЗИТНИЙ ТРАНСПОРТ В ІСТОРИЧНОМУ ЦЕНТРІ	3. ВІДСУТНІСТЬ ШІСНОЇ ПІШОХІДНОЇ ЗОНИ, ЩО ОБ'ЄДНУЄ ГОЛОВНІ ПАМ'ЯТКИ МІСТА І ВСІ ФУНКЦІЇ	4. ВІДСУТНІСТЬ ШІСНОЇ ПІШОХІДНОЇ ЗОНИ, ЩО ОБ'ЄДНУЄ ГОЛОВНІ ПАМ'ЯТКИ МІСТА І ВСІ ФУНКЦІЇ
ЕКОЛОГІЧНІ		ЯКОСТІ СЕРЕДОВИЩА	
1. ТЕПЛІ ВИКИДИ ВНАСЛІДОК ВІДСУТНОСТІ БЕЗПЕРЕЖНОЇ ЗОВНІШНЬОЇ ТЕПЛОЇ ІЗОЛЯЦІЇ В МАЛОПОВИШНИХ БУДІВЕЛЯХ	2. ТРАНСПОРТНЕ НАВАНТАЖЕННЯ ІСТОРИЧНОГО ЦЕНТРУ	3. СКЛАДСЬКІ, ПРОМИСЛОВІ, ТРАНСПОРТНО-ІНФРАСТРУКТУРНІ ОБ'ЄКТИ В ІСТОРИЧНОМУ ЦЕНТРІ	4. ДЕГРАДУЮЧІ ПРИРІЧКОВІ ТЕРИТОРІЇ ВНАСЛІДОК НЕПРАВИЛЬНОГО ВИКОРИСТАННЯ, ВІДСУТНІСТЬ ДОСТУПУ ДЛЯ ВСІХ
НИЗЬКА ЯКОСТІ ПЕРЕБУВАННЯ, ПЕРЕСУВАННЯ		ІНФРАСТРУКТУРНІ	
1. МИГРАЦІЯ АКТИВНОЇ ЧАСТИНИ МІСЬКАНЦІВ ВНАСЛІДОК ВІДСУТНОСТІ, НЕСТАЧІ МІСЬКІХ ПРАЦЬ		2. ВТРАТА УНІКАЛЬНОСТІ ВНАСЛІДОК ЗАБУТТЯ ТРАДИЦІЙ, ВІДТОКУ МІСЬКАНЦІВ, ЗАНЕПАДУ ІСТОРИЧНОГО ЦЕНТРУ	
3. ВІДСУТНІСТЬ ШКАВАСТІ ТУРИСТІВ, ІНВЕСТИТОРІВ - БРАК КОШТІВ ДЛЯ РОЗВИТКУ		4. БРАК ДОСТУПУ МІСЬКАНЦІВ ДО ПРИЙНЯТТЯ РІШЕНЬ ПО ПРОВЕДЕННЮ РРТ В МІСТІ	
АКТИВНІСТЬ ЖИТТЯ		СОЦІАЛЬНІ • ЕКОНОМІЧНІ	

Проблеми, що мають бути вирішені при РРТ історичних центрів міст

Він вводить кумулятивний розвиток як новий напрямок у теорії сталого розвитку, фокусуючись на реставраційно-реконструктивних трансформаціях (РРТ) історичних центрів. Основна ідея - сумарний якісний розвиток через накопичення позитивних властивостей міста, поєднання традиції і новачки для "оживлення". Зовнішній прояв - атрактивність (візуальна привабливість, зручність).

Стратегія атрактивного розкриття базується на впливі на сприйняття, осмислення та переживання людиною міського середовища. Мета - максимальні позитивні показники на всіх етапах. У історичному центрі малого міста середовище має бути привабливим, зацікавлювати, дозволяти затриматися. Загальне враження має спонукати до повернення.

Рибчинський О. В. «Формування і ревіталізація середмість історичних міст України»



Автор підкреслює, що успішна ревіталізація історичних середмість неможлива без домінуючої ролі соціального фактора - тобто активної участі громади, збереження соціальної ідентичності, традицій, ритуалів та нематеріальної спадщини.

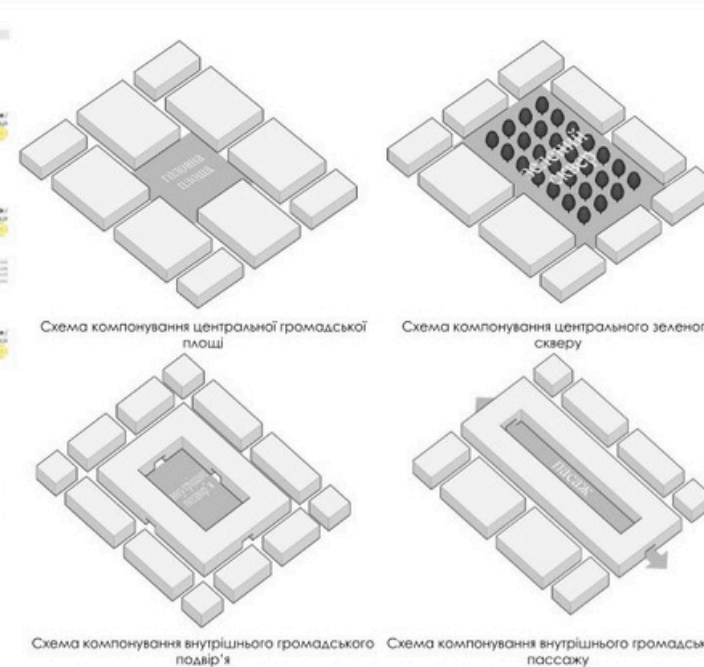
Запропоновані О. Рибчинським концептуальні принципи - інтеграція природно-ландшафтного каркасу, збереження композиційно-видової системи, поліфункціональність площ та партисипативне планування з обов'язковим урахуванням соціального фактора.

Ватаманюк Н. Ю. «Принципи трансформації внутрішньоквартальних просторів історичних міст (на прикладі міста Чернівці)»



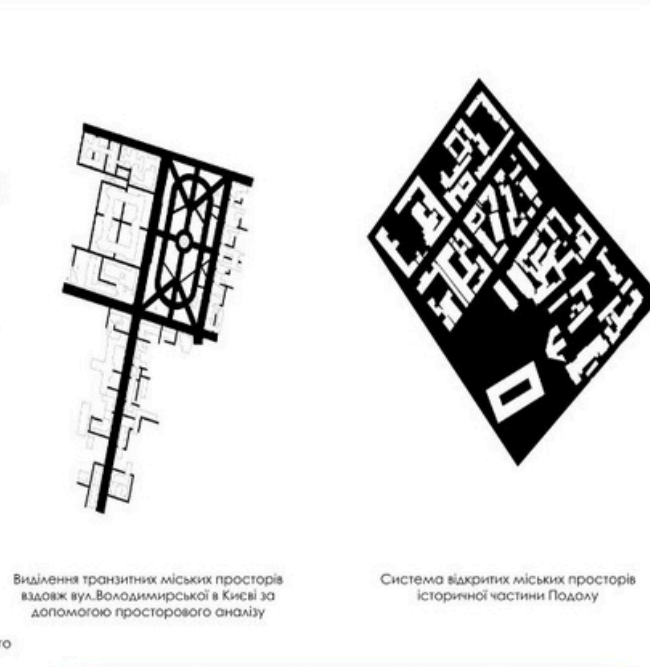
Громадські простори (внутрішньоквартальні) визначаються як автономні комплексно-функціональні структури, що забезпечують зв'язок між забудовою, дворами та міськими територіями; включають рельєф (ландшафтна архітектура землі), озеленення, малі архітектурні форми, фасадну площину, освітлення.

Шуляр А. Р. «Громадські простори як складова багатofункціональних житлово-громадських комплексів»



Типологія Шуляр безпосередньо описує громадські середовища як центральні просторові елементи багатofункціональних житлово-громадських комплексів - тобто відкриті громадські простори, що формують насичене громадське життя, пішохідну циркуляцію, візуальні зв'язки та соціальну активність у міському просторі.

Олійник О. П. «Відкритий міський простір як об'єкт культурної спадщини: методи виявлення та збереження»



Олійник пропонує такі методи збереження та ревіталізації: просторово-морфологічний аналіз (виявлення композиційної структури, видових панорам, домініант, ієрархії просторів, історичних шарів), середовищне зонування (визначення сучасного та потенційного призначення відкритих просторів, їх адаптація чи консервація з урахуванням потреб громади).

1.2 Світовий досвід ландшафтно-планувальної організації громадських просторів в історичних центрах

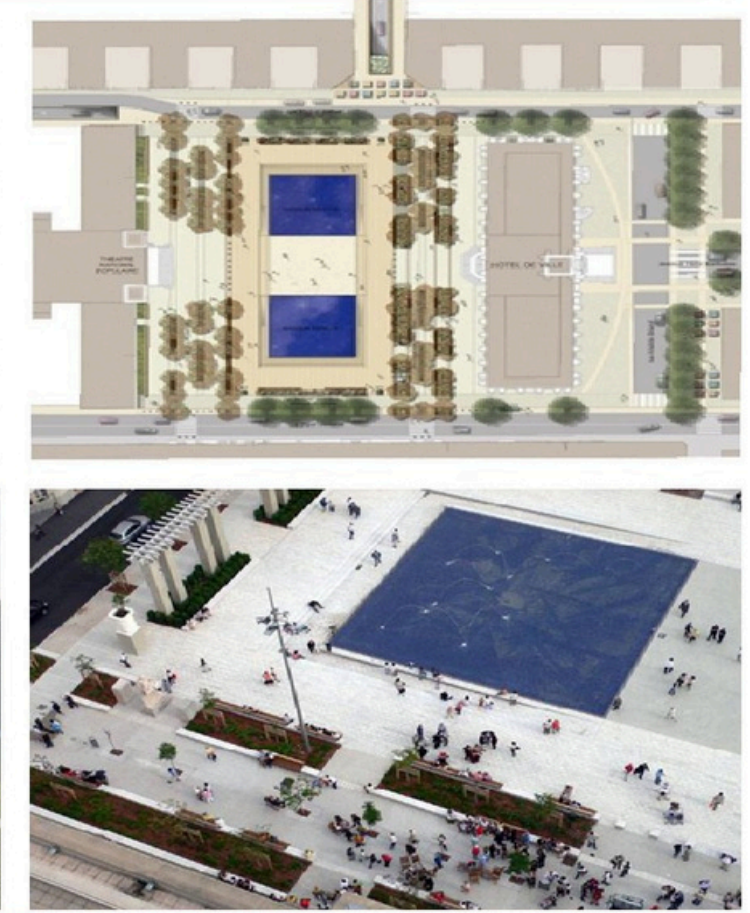
Стара Пивоварня, Познань, Польща



Ревіталізація парку на Моравській площі, Брно, Чехія



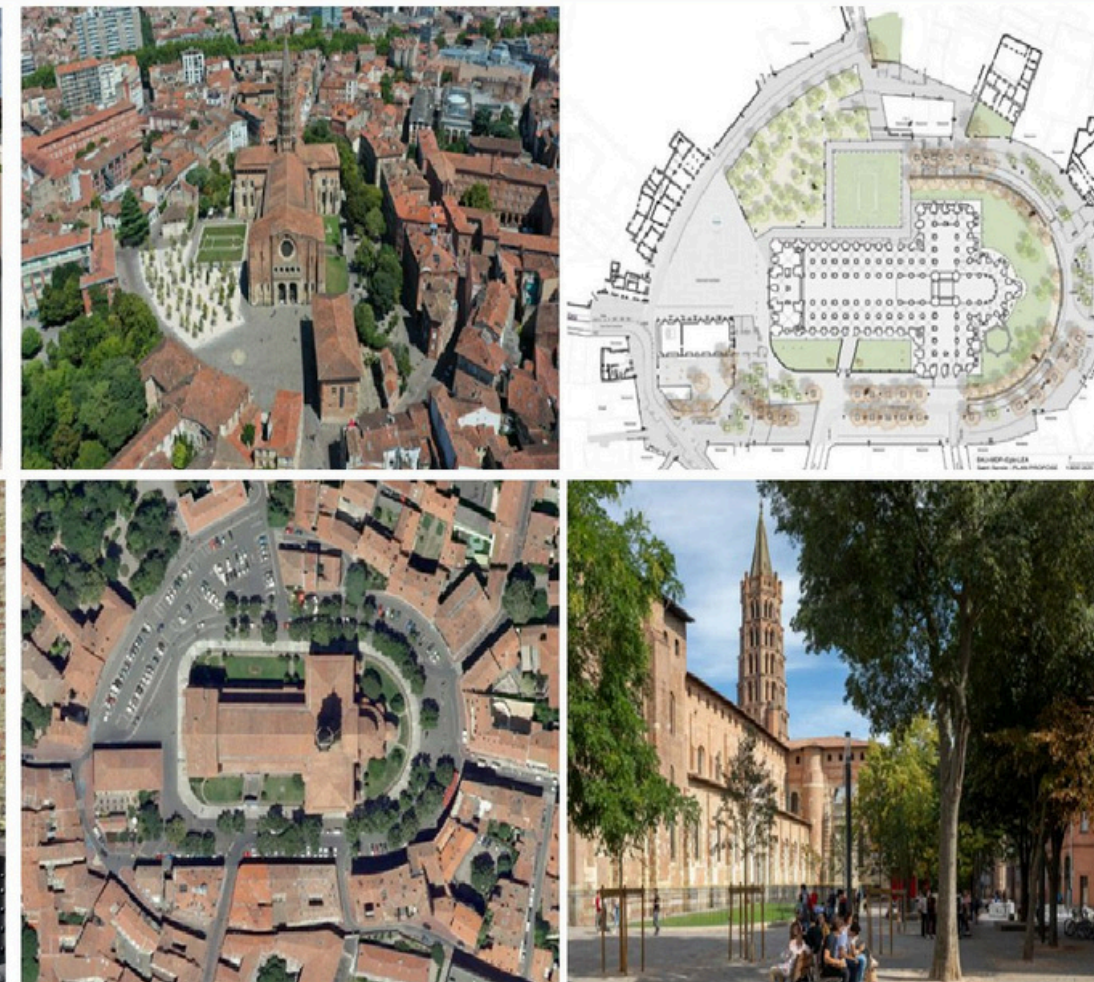
Площа Лазара Гужона, Вільюрбанн, Франція



Реконструкція прибережної променаді та площі, Рига, Латвія



Площа Святого Серніна, Тулуза, Франція

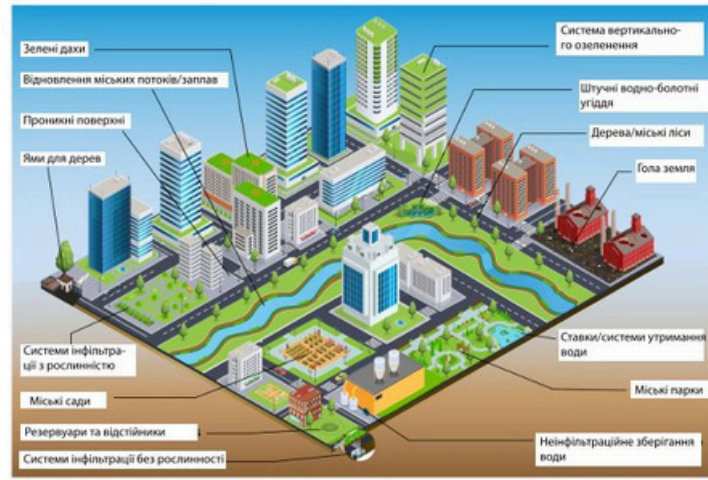


Площа Лазара Гужона, Вільюрбанн, Франція

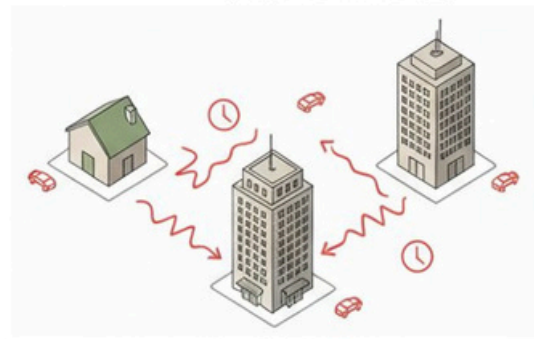


1.3 Вимоги до ландшафтно-планувальної організації громадських просторів в історичних центрах

Поліфункціональність



Створення єдиної системи, що покращує якість повітря, зменшує стрес і підвищує фізичну активність жителів. [27]



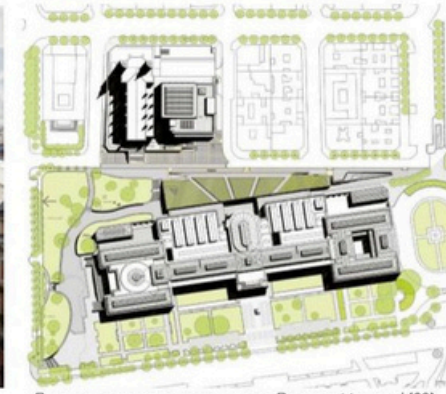
Ілюстрація гнучкості середмістя: багатозмісьове використання простору для пішохідних потоків, туристичної активності та громадського життя



Ідея багатфункціональних міських районів [28]



Історична спадкоємність та збереження ідентичності



Реставрація пам'яток



Збереження візуальних осей



Колективна пам'ять громади



Модернізація спадщини

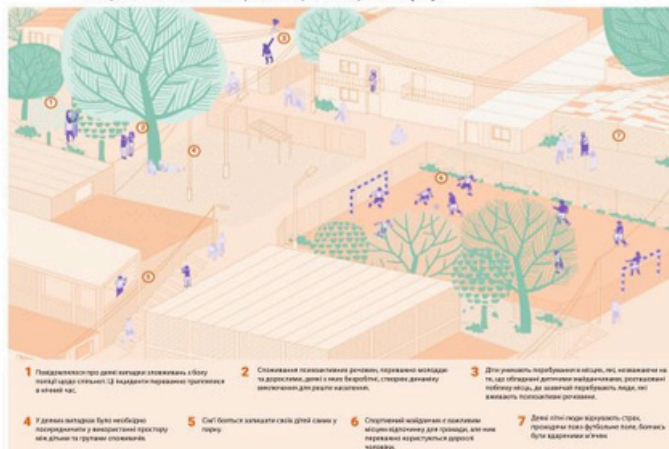
Ергономічність та комфорт середовища



Сімнадцять правил для кращого життя від ООН [35]



діаграма цілей майбутнього розвитку міста[34]



аналіз громадського простору в районі Стамбула [33]

Інклюзивність

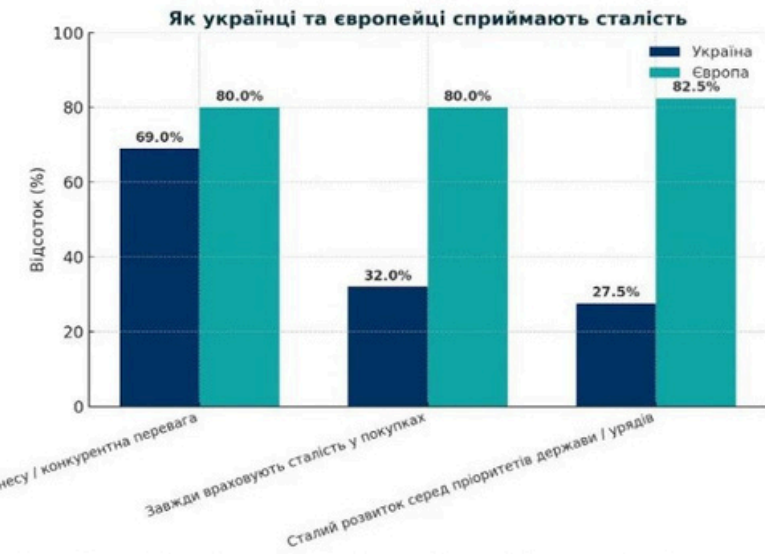


AWAY VITAL



діаграма (топ-10) проблем архітектури [32]

Екологія та принципи сталого розвитку



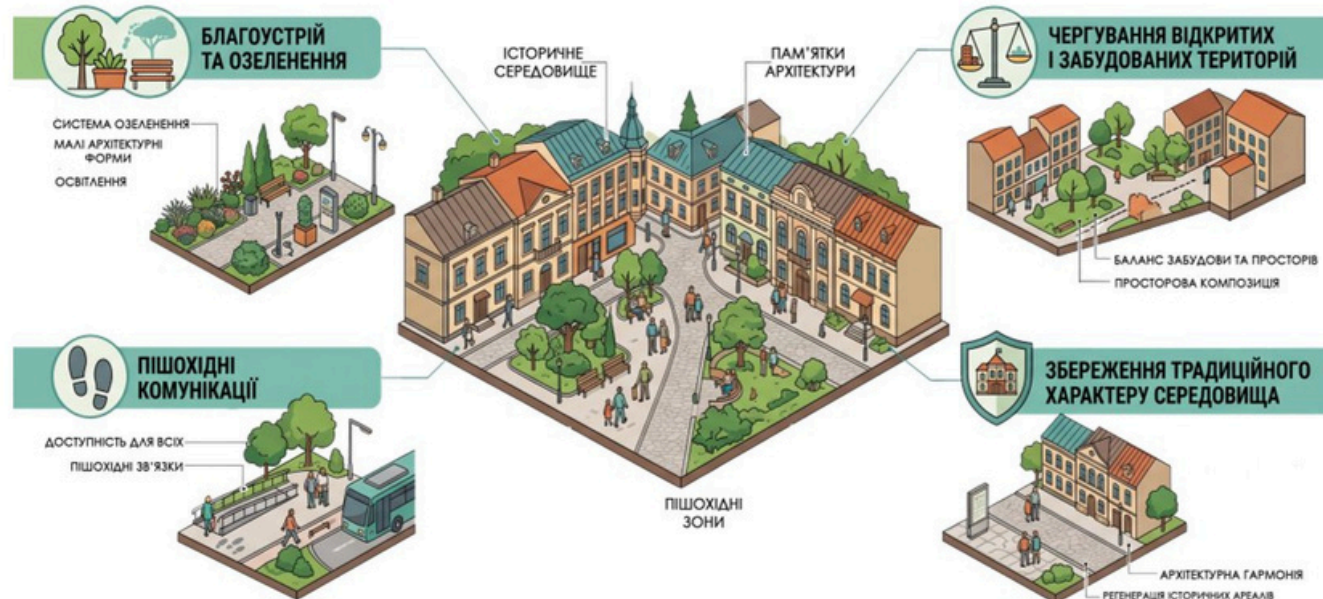
Джерела: Глобальний договір ООН в Україні, 2025 / European Global Compact Country Networks, 2025

інфографіка сталого розвитку[36]

2.1 Особливості ландшафтно-планувальної організації громадських просторів в історичних міських середовищах

Фундаментальні засади ландшафтно-планувальної організації відкритих громадських просторів

ДБН Б.2.2-12:2019 «Планування та забудова територій». Зазначений нормативний документ проте регулює громадські простори параметри через вимоги до благоустрою, озеленення, пішохідних зон, а також через регламентацію чергування відкритих і забудованих територій, ландшафту та збереження традиційного характеру середовища



КЛЮЧОВІ ВИМОГИ

природні умови

політика сталого розвитку

екологічна безпека

збереження характеру середовища

Фізико-географічне районування територій України

Принципи фізико-географічного районування територій України як основи нормування відкритих громадських просторів встановлює Державний будівельний норматив ДБН Б.2.2-12:2019 «Планування та забудова територій». Цей документ регламентує ключові вимоги до просторової організації ландшафтних та рекреаційних територій



Мережа ландшафтних та рекреаційних територій поділяється на приміські (позаміські) та території в межах населеного пункту (загального користування), а також на рівні житлових районів і мікрорайонів

норми площі озеленених територій з загального користування

У містах з населенням від 250 тис. осіб: 10-15 м²/особу

У містах з населенням 50-250 тис. осіб: 7-11 м²/особу

У містах з населенням до 50 тис. осіб: 8-12 м²/особу

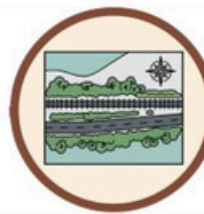
У сільських населених пунктах: 12-17 м²/особу

Ландшафтні та рекреаційні території	Групи міст за кількістю населення, тис. осіб.	Площа озелених територій, м²/особу			
		I-II зони - мішаних та широколистяних лісів	III зона - лісостепова	IV зона - степова	V зона - Карпатські гори VI зона - Кримські гори
Приміські та позаміські					
Рекреаційні, оздоровчі території та ліси зеленої зони навколо населених пунктів*	Від 500	300	250	250	350
	250-500	250	200	200	300
	50-250	200	160	160	200
	До 50	100	80	80	120
У межах населеного пункту					
Загального користування	Від 250	10	11	12	15
	50-250	7	8	9	11
	До 50	8	9	10	12
	Сільські населені пункти	12	13	14	17
Житлових районів, мікрорайонів**	Від 10	6	6	7	8

Класифікація територій за розташуванням та функціональним призначенням:



Території в межах населених пунктів
Громадська, житлова та виробнича забудова, Загального користування, Обмеженого користування, Спеціального призначення, Загального користування, Обмеженого користування.



Території за межами населених пунктів
У межах приміської зони, Спеціального та обмеженого користування, Спеціального призначення, Обмеженого користування

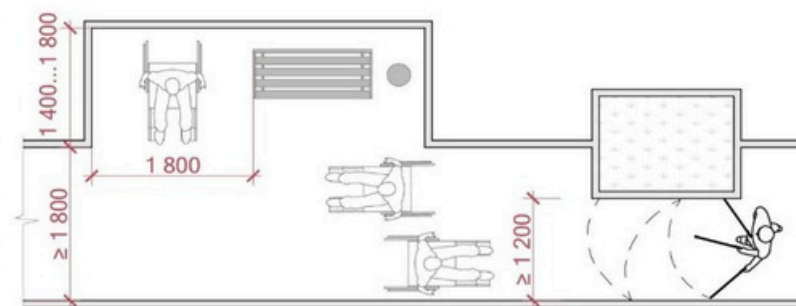


Природно-заповідні території
Загального користування, Спеціального призначення.



Інші категорії (в межах та за межами н.п.)
Наозеленовані території: Загального користування, Спеціального призначення, Позаміські ландшафтні території: Загального користування

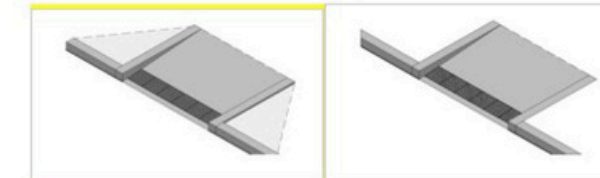
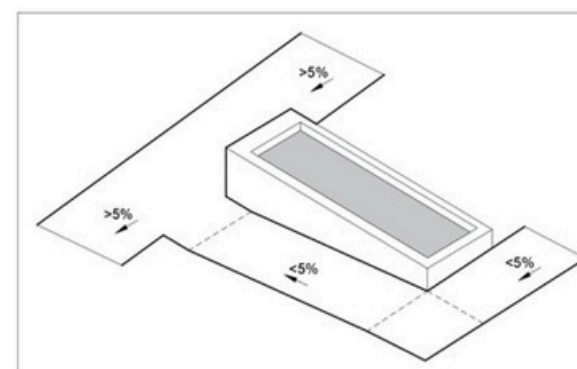
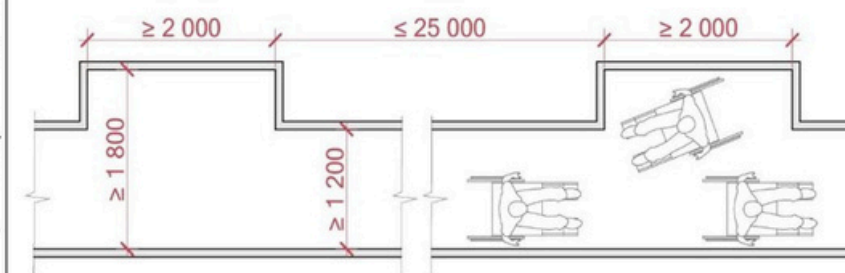
Звуження пішохідних шляхів в стислих історичних умовах



Допускаються локальні звуження до ширини не менше ніж 1,2 м, а також влаштовувати ширину пішохідних шляхів не менше ніж 1,5 м, за умови влаштування роз'їзних карманів розмірами не менше ніж 1,5 м x 1,5 м, розташованих на відстані не більше ніж 25 м; ширину не менше ніж 1,2 м, за 79 умови влаштування роз'їзних карманів розмірами не менше ніж 1,8 м x 2,0 м, розташованих на відстані не більше ніж 25 м.

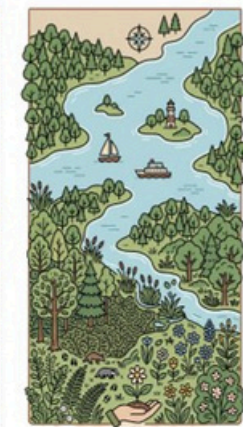
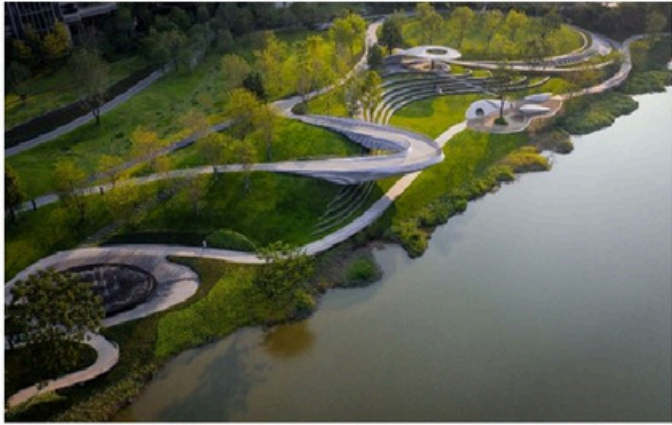
Документ ДБН В.2.2-40:2018 «Інклюзивність будівель і споруд». Він фокусується на інклюзивності яка стосується організації відкритих просторів: шляхів руху, пішохідних зон, сходів, пандусів.

В історичних середовищах часто неможливо розширити вулиці до стандартних розмірів. ДБН дозволяє звуження, але з обов'язковою умовою створення зон для роз'їзду крісел колісних. ширина пішохідних шляхів повинна бути не менше ніж 1,8 м.



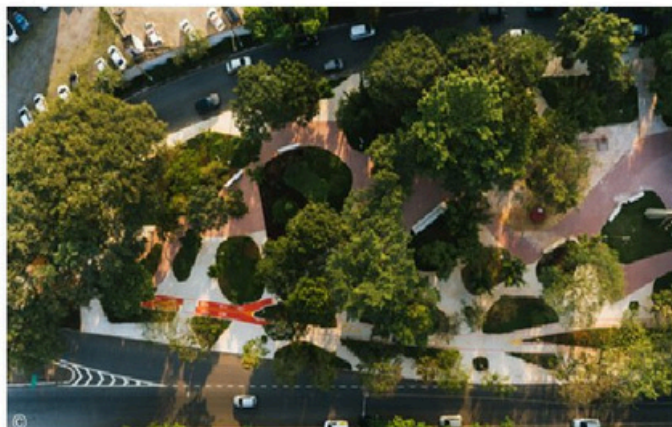
Повздовжній похил пішохідних доріжок та пішохідної зони тротуарів території закладів та прибудинкових територій житлових будинків не повинен перевищувати 1:20 (5%).

Рельєф і мощення

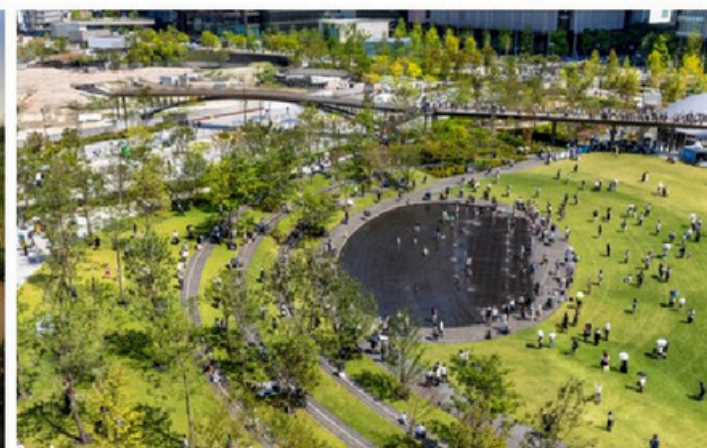


- Є фундаментальними елементами, що формують фізичне та психологічне сприйняття простору
- Включає пагорби, тераси, схили, пандуси та сходи, визначає конфігурацію території
- Мощення слугує поверхневою матрицею з використанням локальних матеріалів та візерунків
- Ці елементи забезпечують зв'язок між різними функціональними зонами та сприяють збереженню історичного характеру середовища

Рослинність



- Рослинність забезпечує кліматичний комфорт і гігієну, створює ритм і затінок
- Структурні елементи: включають високі дерева для алей, чагарники для живих огорож, газони для відпочинку
- Декоративні засоби: використовуються сезонні квіти в клумбах, мобільне озеленення в горщиках для терас
- Підбір видів здійснюється для забезпечення густоти тіні влітку, яскравого цвітіння навесні, барвистості восени та збереження зелені взимку.



Вода

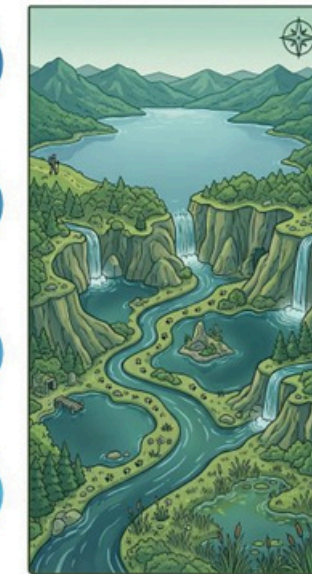


Вода виступає центральним композиційним елементом, що покращує мікроклімат та створює заспокійливий звуковий фон.

Охоплюють як природні річки, озера та джерела, так і штучні фонтани, каскади, канали, декоративні басейни та питні фонтанчики.

Водяні дзеркала забезпечують відображення архітектури, динамічні струмені створюють рух

В історичних містах водойми діють як «хребет» простору, спрямовуючи погляди, структуруючи пішохідні маршрути вздовж набережних

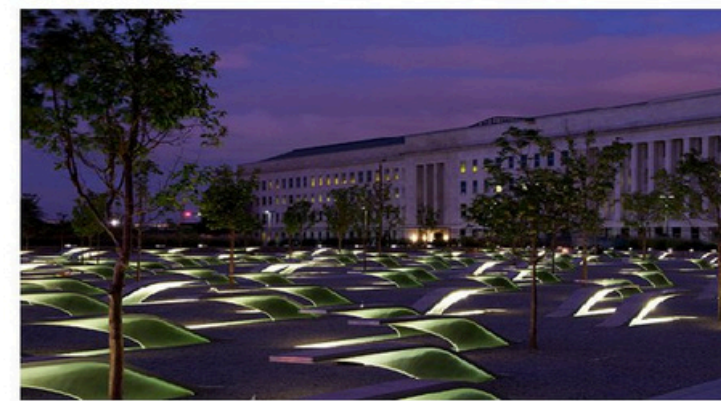


Світло

Світло змінює настрої і багатшаровий характер простору, посилюючи сприйняття його безперервності

Денне світло створює динамічні контрасти тіней на рельєфі та фасадах, підкреслюючи текстуру матеріалів залежно від сезону

Поєднує класичні ліхтарі з сучасними LED-технологіями для підсвічування фасадів, пам'яток, мощення та фонтанів



Мала архітектура



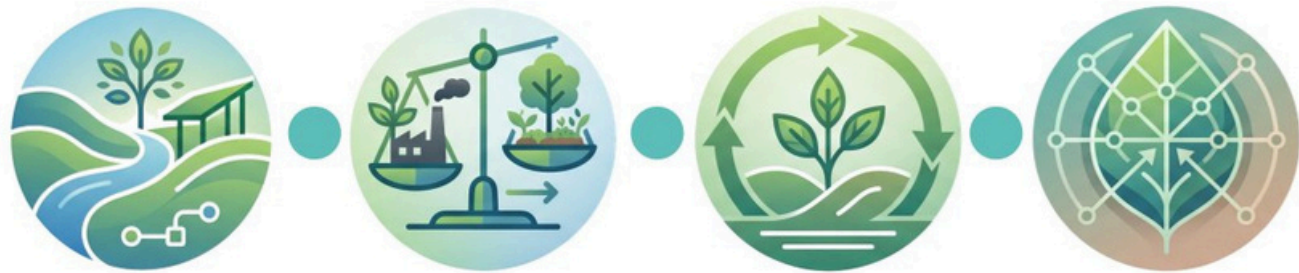
Об'єкти малої архітектури (альтанки, павільйони, лави) забезпечують затінок, умови для торгівлі та комунікації

Охоплює перголи, аркади, входи в метро, інформаційні стенди та навіси, що виготовляються з дерева, кованим залізом, каменю

Ці елементи акцентують простір, пропонують видові точки та інтегрують сучасні архітектурні вирази

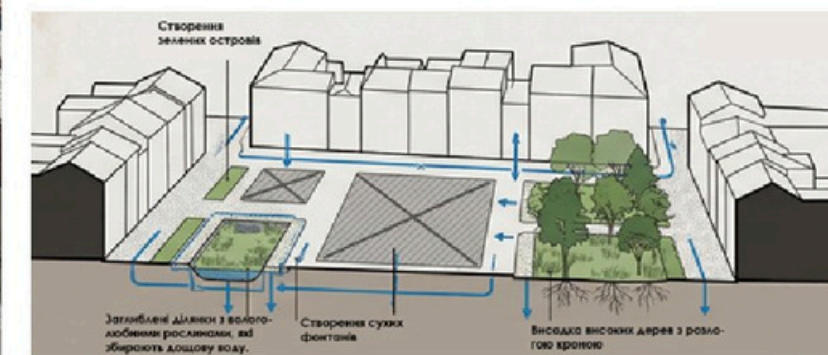
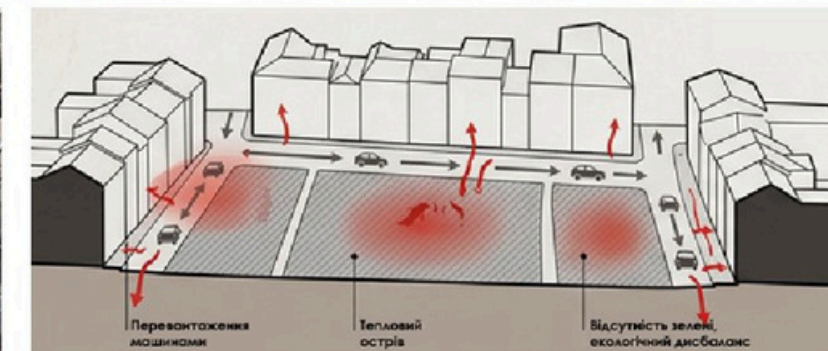
2.3 Принципи ландшафтно-планувальної організації громадських просторів в середмісті історичних міст

Екологічний принцип



Передбачає розгляд суспільних просторів не як ізольованих об'єктів, а як цілісних природно-антропогенних комплексів, схильних до деградації ландшафту та техногенного впливу.

Принцип може реалізуватися через інтеграцію озеленення як компенсуючий елемент, що забезпечує саморегуляцію системи.



Принцип природно-кліматичної обумовленості



розглядає кліматичні характеристики як обов'язкову умову проектування. Він передбачає застосування спеціальних засобів озеленення, водних споруд, малих архітектурних форм.

Еколого-ландшафтний принцип



Ландшафт як фундамент



Принцип цілісності



Ієрархічна структура



Системна значущість

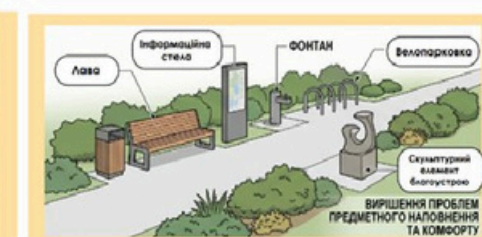
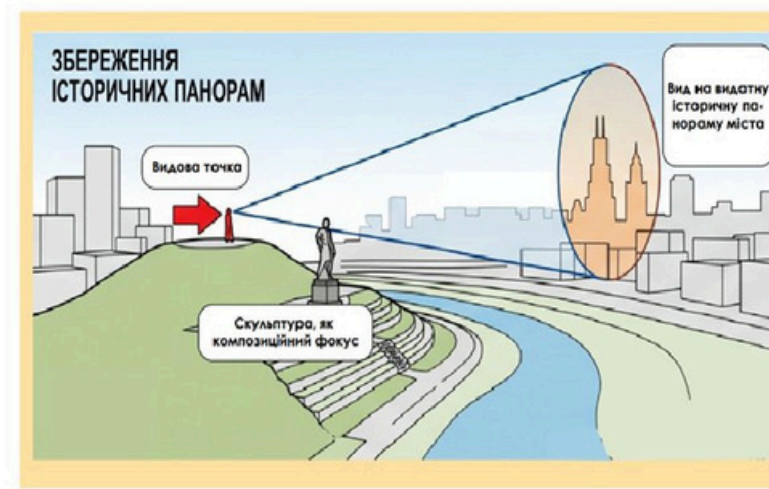
Принцип відповідності художньому задуму

Орієнтований на візуальну цілісність: органічне поєднання архітектури, монументальної скульптури, засобів благоустрою та озеленення за збереження характерних силуетів і панорам.

Він підвищує естетичну виразність та інформативний потенціал через ландшафтний дизайн.

Принцип пріоритетності

запроваджує механізм поділу чинників таких як: екологічних, естетичних, соціально-економічних, природно-кліматичних, за рівнем їхньої пріоритетності у конкретній містобудівній ситуації.



3.1 Активна висота ґрунту та ступінь ступу території м. Бердичів, Житомирська область

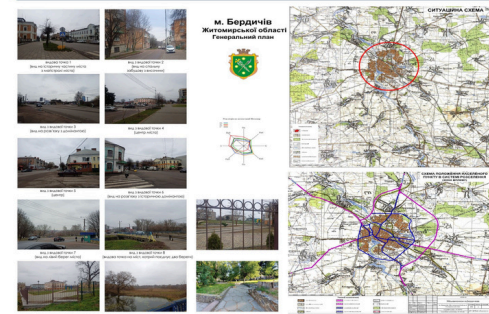


Схема опорного плану території

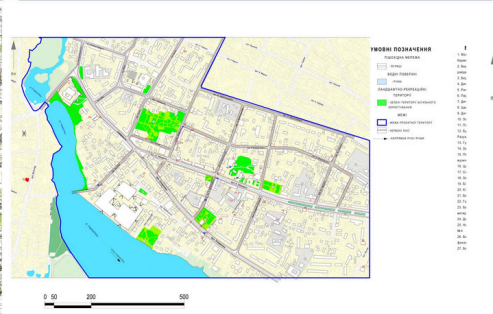


Схема детального плану фрагменту території

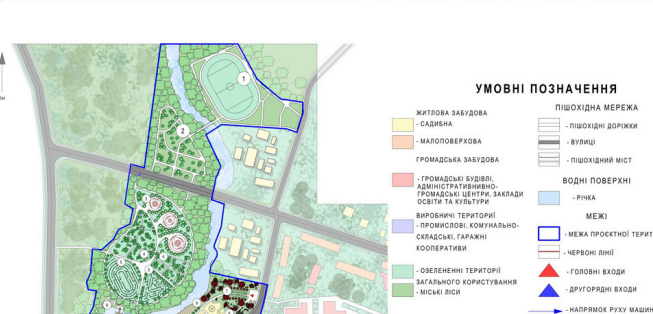


Схема благоустрою частини території



Схема благоустрою території будинку дитячої творчості

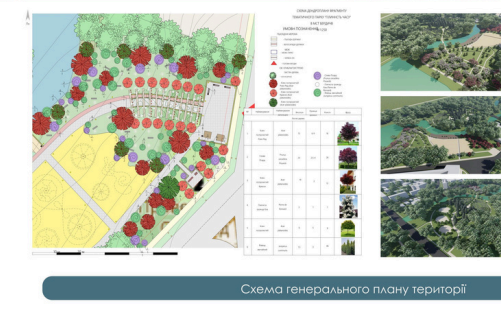


Схема генерального плану території

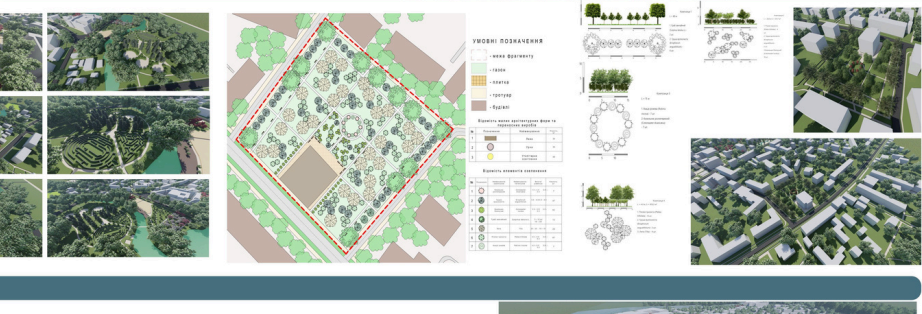


Схема геоморфологічного аналізу території

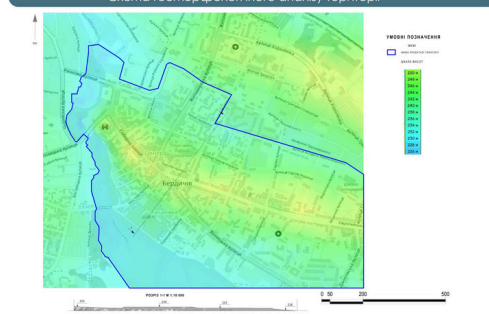


Схема транспортного обслуговування та інфраструктури території

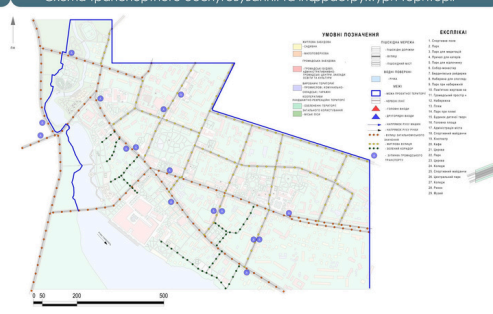


Схема обслуговування населення шкільними та дошкільними закладами освіти



Схема зонування території

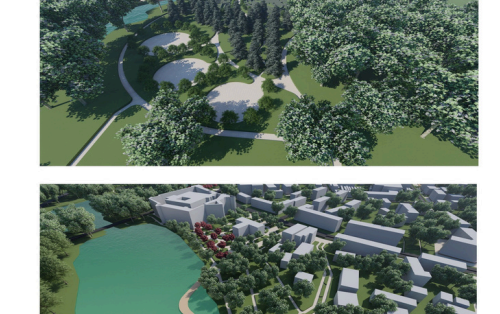


Схема обслуговування населення шкільними та дошкільними закладами освіти

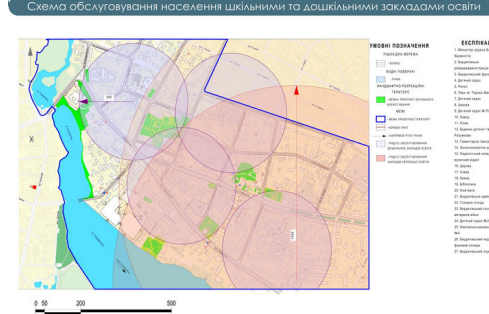


Схема зонування території



Схема обслуговування населення шкільними та дошкільними закладами освіти

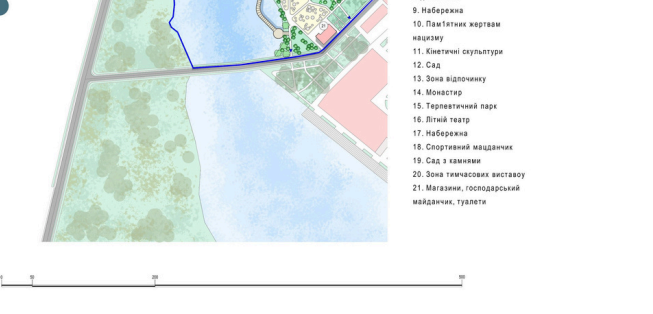


Схема зонування території



Схема обслуговування населення шкільними та дошкільними закладами освіти



Схема зонування території



Схема обслуговування населення шкільними та дошкільними закладами освіти

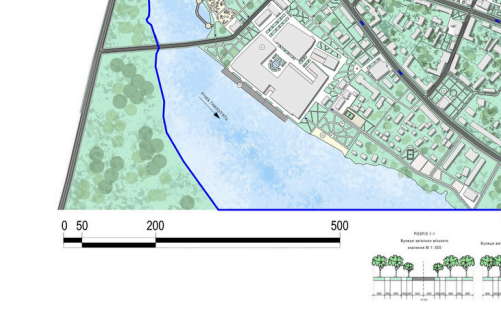


Схема зонування території



Схема благоустрою частини території

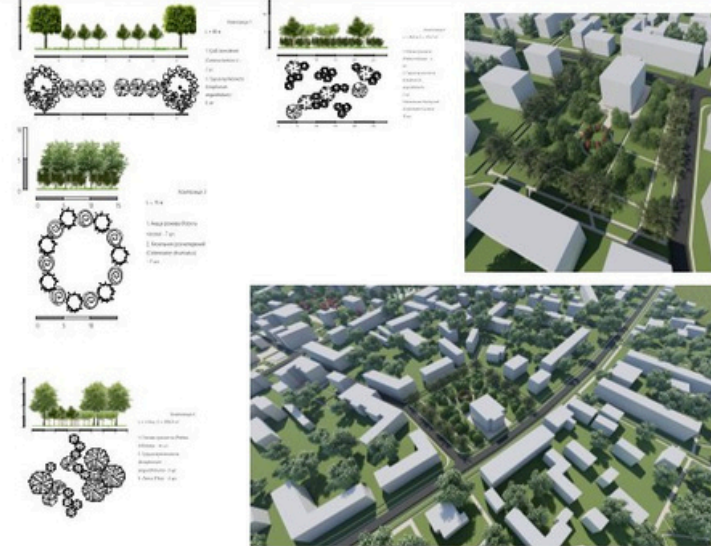
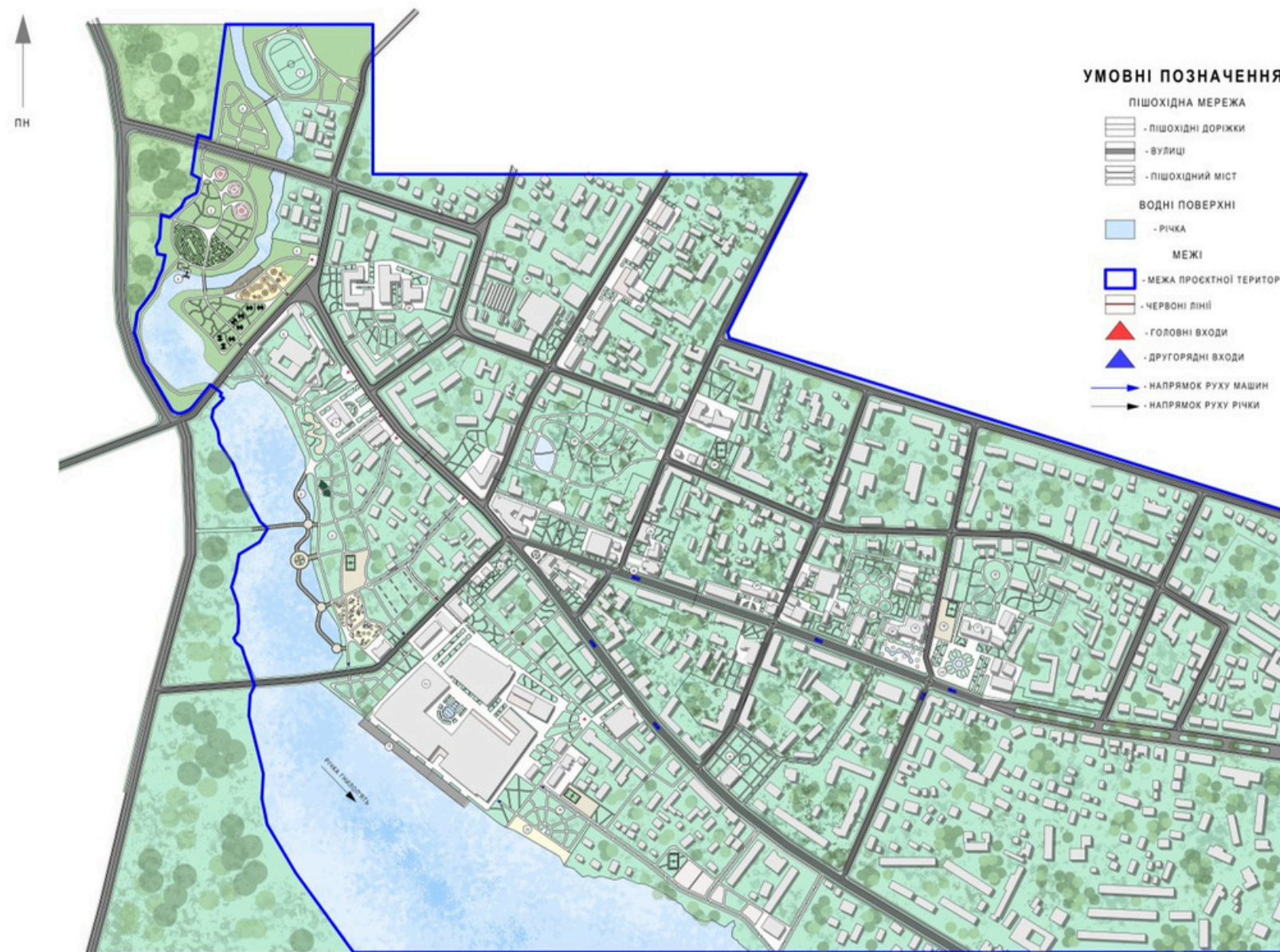
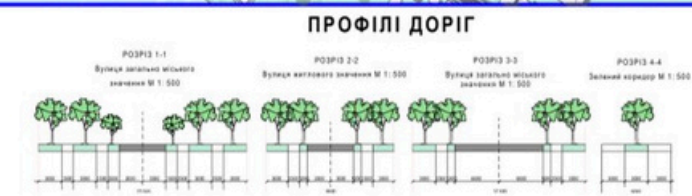


Схема генерального плану території



ЕКСПЛІКАЦІЯ

1. Спортивне поле
2. Парк
3. Парк для медитації
4. Причал для катерів
5. Парк для відпочинку
6. Собор-монастир
7. Бердичівська райдержадміністрація
8. Набережя для споглядання
9. Парк при набережній
10. Пам'ятник жертвам нацизму
11. Громадський простір на базі заводу
12. Набережжя
13. Плаж
14. Парк при пляжі
15. Будинок дитячої творчості
16. Головна площа
17. Адміністрація міста
18. Спортивний майданчик
19. Кінотеатр
20. Кафе
21. Церква
22. Парк
23. Церква
24. Коледж
25. Спортивний майданчик
26. Центральний парк
27. Коледж
28. Ринок
29. Музей





УМОВНІ ПОЗНАЧЕННЯ

ЖИТЛОВА ЗАБУДОВА	ПІШОХІДНА МЕРЕЖА
- САДИБНА	- ПІШОХІДНІ ДОРІЖКИ
- МАЛОПОВЕРХОВА	- ВУЛИЦІ
ГРОМАДСЬКА ЗАБУДОВА	- ПІШОХІДНИЙ МІСТ
- ГРОМАДСЬКІ БУДІВЛІ, АДМІНІСТРАТИВНО- ГРОМАДСЬКІ ЦЕНТРИ, ЗАКЛАДИ ОСВІТИ ТА КУЛЬТУРИ	ВОДНІ ПОВЕРХНІ
ВИРОБНИЧІ ТЕРИТОРІЇ	- РІЧКА
- ПРОМИСЛОВІ, КОМУНАЛЬНО- СКЛАДСЬКІ, ГАРАЖНІ КООПЕРАТИВИ	МЕЖІ
ОЗЕЛЕНЕНІ ТЕРИТОРІЇ ЗАГАЛЬНОГО КОРИСТУВАННЯ	- МЕЖА ПРОЄКТНОЇ ТЕРИТОРІЇ
- МІСЬКІ ЛІСИ	- ЧЕРВОНІ ЛІНІЇ
	- ГОЛОВНІ ВХОДИ
	- ДРУГОРЯДНІ ВХОДИ
	- НАПРЯМОК РУХУ МАШИН
	- НАПРЯМОК РУХУ РІЧКИ
	ОБ'ЄКТИ БЛАГОУСТРОЮ
	- ЛИСТЯНІ ДЕРЕВА
	ПРОЄКТНІ ОБ'ЄКТИ БЛАГОУСТРОЮ
	- ЛИСТЯНІ ДЕРЕВА
	- ШПИЛЬКОВІ ДЕРЕВА

ЕКСПЛІКАЦІЯ

1. Спортивне поле
2. Парк
3. Місця для медитації
4. Вічно зелений сад
5. Лабіринт
6. Причал для катерів
7. Арки
8. Кінетичний пісок з годинниками
9. Набережна
10. Пам'ятник жертвам нацизму
11. Кінетичні скульптури
12. Сад
13. Зона відпочинку
14. Монастир
15. Терпевтичний парк
16. Літній театр
17. Набережна
18. Спортивний мацданчик
19. Сад з камнями
20. Зона тимчасових виставоу
21. Магазили, господарський майданчик, туалети



Схема благоустрою частини території

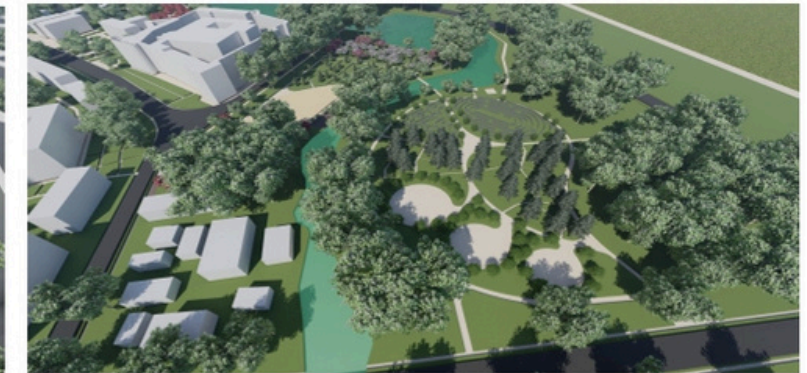
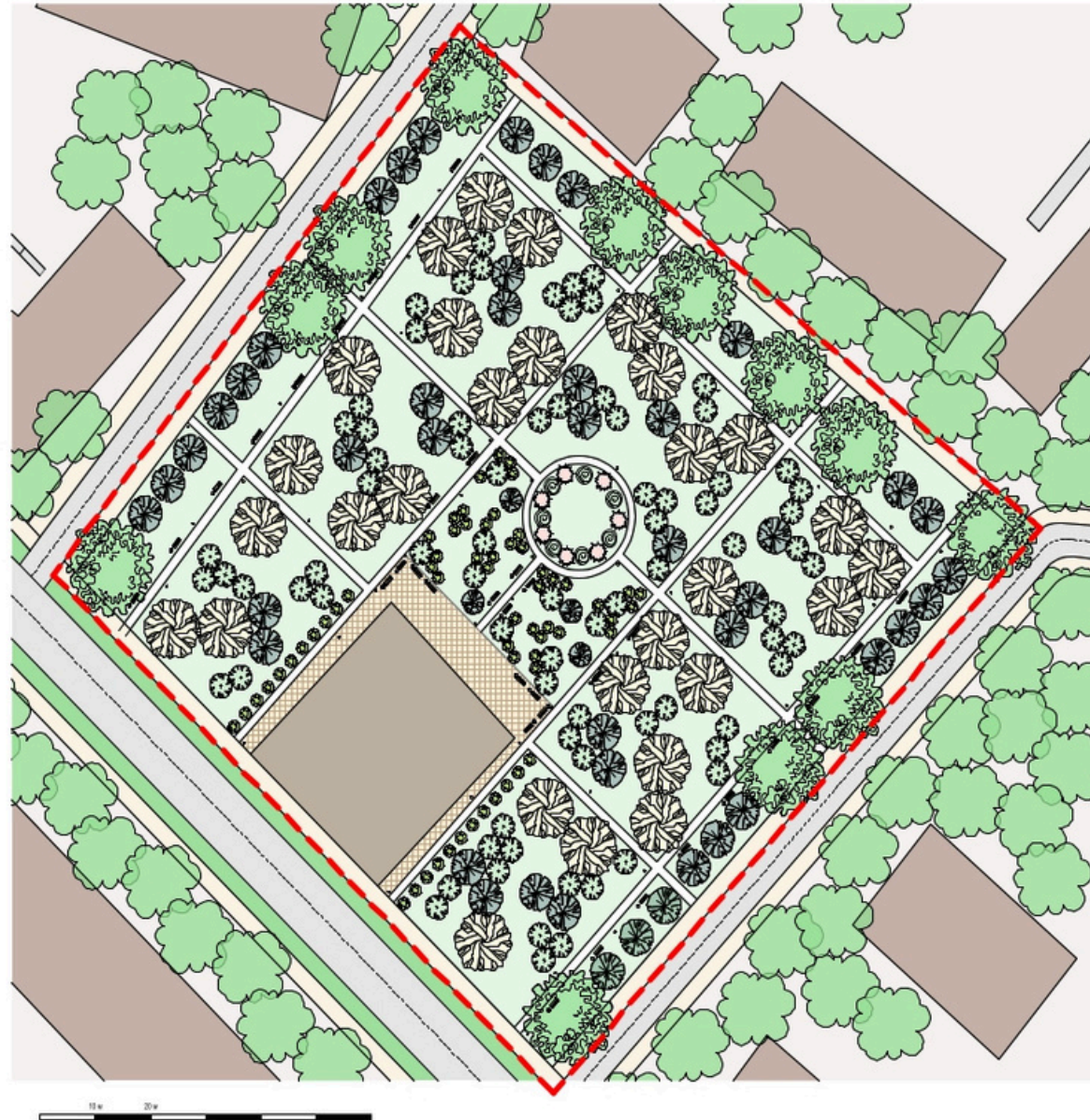


Схема благоустрою території будинку дитячої творчості



УМОВНІ ПОЗНАЧЕННЯ

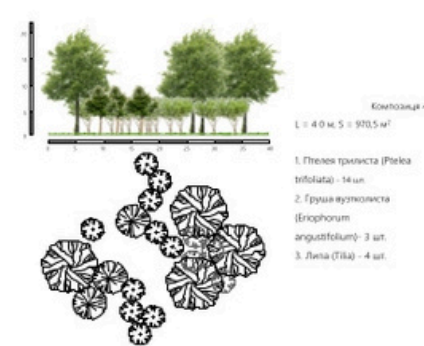
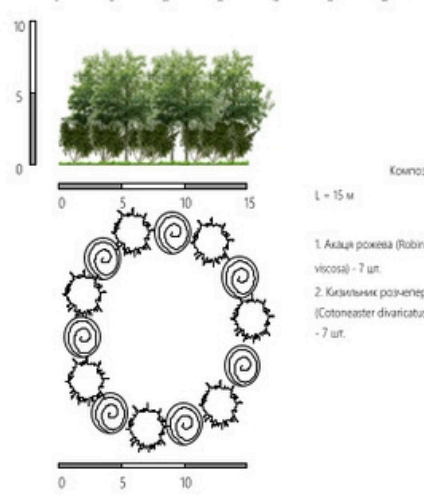
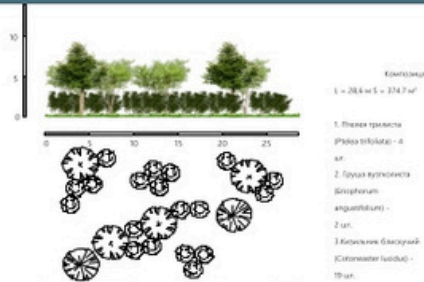
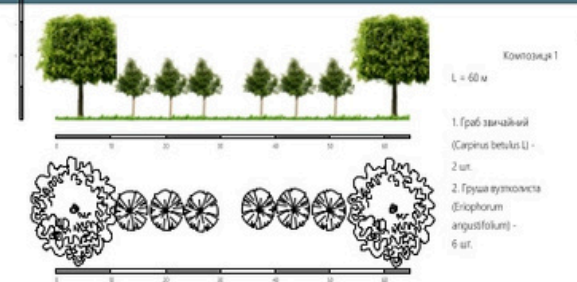
- межа фрагменту
- газон
- плитка
- тротуар
- будівлі

Відомість малих архітектурних форм та переносних виробів

№	Позначення	Найменування	Кількість, шт.
1		Лавка	34
2		Урна	34
3		Уличне освітлення	44

Відомість елементів озеленення

№	Позначення	Найменування рослини	Найменування площинок	Висота, см	Кількість, шт.
1		Кизильник розчеперений	Сімейний діаметр	15-23 20-33	7
2		Груша вузьколиста	Середній діаметр	53-82 43-80	42
3		Вербена білоцвіта	Середній діаметр	33-33 20-33	82
4		Груш залізничної	Середній діаметр	7-12 15-20	12
5		Ліна	Трава	20-28 10-16	20
6		Пелікан трав'яний	Різко розсіює	43-63 30-53	42
7		Акація розлога	Різко розсіює	43-63 20-33	7



Висновки

1. Аналіз наукових праць підтвердив, що громадські простори в історичних містах – це ключові центри розвитку міського життя. На основі теорії у роботі сформовано методiku оновлення середмістя Бердичіва, що базується на збереженні ідентичності, екології та багатофункціональності. В процесі аналізу встановлено, що громадські простори (наведені в дисертаціях) трансформувалися з пасивного «фону» для забудови у повноцінні об'єкти культурної спадщини та активні місця тяжіння для соціально-економічного розвитку міського середовища. На основі опрацьованої теоретичної бази сформовано методологічну основу ландшафтно-планувальної організації середмістя. До ключових принципів цієї основи відносяться: реставраційно-реконструктивні трансформації (РРТ), збереження історичної ідентичності, поліфункціональність, екологізація та інклюзивність.

2. Планування історичних центрів будується на балансі між збереженням історичної спадщини та інтеграції сучасних соціальних потреб мешканців. Відповідно до законів про охорону пам'яток та будівельних норм (ДБН), такі простори потребують правильного оновлення із пріоритетом інклюзивності. Головним викликом є створення безбар'єрного та мобільного середовища в умовах тісної забудови міста Бердичів, що досягається завдяки механізму «розумного пристосування та інтеграції» відкритих громадських просторів. Це гарантує формування зручного простору, де сучасні елементи благоустрою гармонійно доповнюють історичний характер ландшафту.

3. Планування громадських просторів в історичних середмістях базується на принципах екологічних, еколого-ландшафтних, пріоритетності, природно-кліматичної обумовленості та відповідності художньому задуму де природні елементи, такі як заплави річок та зелені масиви, виступають не фоном, а базовим каркасом для відновлення балансу міського середовища. Використання еколого-ландшафтного підходу та принципу пріоритетності дозволяє вдало поєднувати охорону архітектурної спадщини з сучасним благоустроєм, забезпечуючи комфорт через дизайн, озеленення та водні елементи. Завдяки гармонійній інтеграції нових функціональних елементів у традиційну тканину міста, історичне середмістя адаптується до актуальних соціальних потреб, зберігаючи свою унікальну ідентичність та посилюючи візуальну виразність панорам та сприяє подальшому розвитку міста.

4. Проектні пропозиції щодо ревіталізації Бердичіва ґрунтуються на поєднанні історичної спадщини та сучасних ландшафтних концепцій. Основна ідея полягає в тому, щоб наситити міську тканину Бердичіва новими точками тяжіння, якісно оновити існуючі зони та перетворити порожні радянські простори на живі комфортні та цікаві локації. Головним стратегічним пріоритетом визначено формування цілісної мережі пішохідних маршрутів, які будуть пов'язувати усі точки міста, роблячи пересування мешканців комфортним. Перетворення занедбаних ділянок на «кишенькові» простори дозволить Бердичіву стати комфортним містом, де історичне середовище стає не просто декорацією, а зручним та функціональним майданчиком для щоденної взаємодії мешканців.

Публікації:

1. Устінова І.І., Мануйленко Є.О., Калашнікова В.К., БЕЛІГЕРАТИВНІ ЛАНДШАФТИ ЗОНИ ВІДЧУЖЕННЯ ЧАЕС ТА ЕКОПОЛІС ЧОРНОБИЛЯ // Інновації в архітектурі, дизайні та мистецтві: до 150-річчя Олександра Вербицького: IV Міжнар. наук.-практ. конференція (21-23 травня 2025 р., НАОМА, м. Київ, Україна). - К.: НАОМА, 2025. - 440 с.; С. 98-100

2. Войко Н.Ю., Мануйленко Є.О. ЗАГАЛЬНІ ПРИНЦИПИ ПРОЕКТУВАННЯ МІСЬКИХ ПОЛІФУНКЦІОНАЛЬНИХ ПАРКІВ // The Future of Science, Technology and Economy The collection of scientific papers presents the materials of the participants of the 2nd International Scientific and Practical Conference (June 11-13, 2025. Sofia, Bulgaria). - International Scientific Unity, 2025. - 323 p.; P. 13-17.

3. Войко Н.Ю., Мануйленко Є.О. ПРИЙОМИ ОРГАНІЗАЦІЇ РЕЛЬЄФУ ПРИ ПРОЄКТУВАННІ СПЕЦІАЛІЗОВАНИХ ПАРКІВ ТЕМАТИЧНОЇ СПРЯМОВАНОСТІ // Progressive Approaches in Science and Engineering: Collection of Scientific Papers with Proceedings of the 3rd International Scientific and Practical Conference. International Scientific Unity. (February 4-6, 2026, Copenhagen, Denmark - 506 p.; P. 34-38.

4. Войко Н.Ю., Мануйленко Є.О., ОСОБЛИВОСТІ ПРОСТОРОВОЇ ОРГАНІЗАЦІЇ СПЕЦІАЛІЗОВАНОГО КУЛЬТУРНО-ПІЗНАВАЛЬНОГО ПАРКУ В ІСТОРИЧНОМУ СЕРЕДМІСТІ М. БЕРДИЧІВ // Progressive Approaches in Science and Engineering: Collection of Scientific Papers with Proceedings of the 3rd International Scientific and Practical Conference (February 4-6, 2026, Copenhagen, Denmark). - International Scientific Unity, 2026. - 506 p.; P. 42-45.

5. Шебек Н.М., Мануйленко Є.О. ХУДОЖНЯ КОНЦЕПЦІЯ РЕОРГАНІЗАЦІЇ ГРОМАДСЬКИХ ПРОСТОРІВ М. БЕРДИЧЕВА ЖИТОМИРСЬКОЇ ОБЛАСТІ // Science, Technology and Industry in the Digital Age: Collection of Scientific Papers with Proceedings of the 2nd International Scientific and Practical Conference (December 17-19, 2025, Hamburg, Germany). - International Scientific Unity, 2026. - 856 p.; P. 51-53.

6. Сєдак О.І., Мануйленко Є.О. ЛАНДШАФТНО-ПЛАНУВАЛЬНА І ПРОСТОРОВА ОРГАНІЗАЦІЯ ЦЕНТРІВ ІСТОРИЧНИХ МІСТ (НА ПРИКЛАДІ М. БЕРДИЧІВ) // «Modern Perspectives on Science and Economic Progress» of the 3rd International Scientific and Practical Conference (29 квітня - 1 травня 2026, Вільнюс, Литва). - International Scientific Unity, 2026. - 578 p.; P. 47-52.