

УДК 069, 725.8

О. Є. Карпенко*студентка четвертого курсу**Київський національний університет будівництва і архітектури***В. І. Дивак***доцент кафедри АПЦБіС**Київський національний університет будівництва і архітектури*

ФУНКЦІОНАЛЬНА СТРУКТУРА МАЛИХ ТА СЕРЕДНІХ БАГАТОФУНКЦІОНАЛЬНИХ ЦЕНТРІВ

Анотація: проблема організації багатофункціональних центрів пов'язана з великим розмаїттям умов проживання та потреб людей. Виникнення багатофункціональності зумовлено задоволенням цими потребами. Можливий принцип вирішення цих питань, розглядається на прикладі функціональної організації культурно-масових центрів, наведені світові приклади та їх аналіз.

Ключові слова: культурні центри.

Поняття “культурний центр” використовується для визначення організацій, які сприяють поширенню цінностей традицій та практики існування людської спільноти, що лежать в царені мистецтва та культури. Вони існують в межах художніх об'єднань, та осередків спільнот громадян. Культурні центри мають два види:

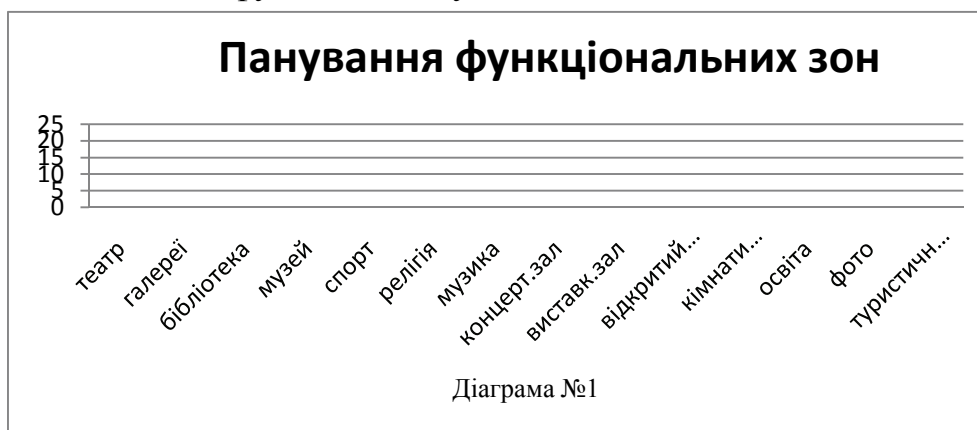
- багатофункціональний комплекс на основі культурно-видовищної або іншої публічної діяльності. До них відноситься: музейно-виставкова, бібліотечна, концертно-театральна, освітня, самодіяльна та інші зони.
- Заклади культури на основі національної, конфесійної, соціальної або іншої спільноти.

В сучасному світі культурні центри набули широкого розвитку. Кількість відвідувачів значно зростає. Цей вид будівлі та їх функціональні завдання ближче наближені до широких кіл спільноти людей, а ніж інші види культурних закладів.

При дослідженні багатофункціональних культурних центрів сформувався наступна класифікацію функціональних зон даних закладів.

- виставково- освітня зона;
- зона мистецтва та постійного дійства;
- зона спорту та періодичного дійства;
- допоміжна зона.

На діаграмі №1 наведено панування приміщень, що формують функціональні зони. Найчастіше використовуються виставкові зали. Поруч з виставковим залом, друге місце посідають кімнати для семінарів та освітні приміщення. Не дивлячись на те, що вони мають деяку подібність за функціональним призначенням, в той же час, відрізняються тим, що освітні приміщення використовуються постійно. Ця обставина обумовлюється тим, що ці приміщення використовуються для дитячих та підліткових груп. А кімнати для семінарів, зазвичай, як допоміжні приміщення - для виставкових залів, що мають, здатний до трансформування, внутрішній простір, використовуються не так часто, та змінюють функціональну належність.



Класифікація функціональних зон багатofункціональних центрів:

1. Виставково-освітня зона:
 - виставкові зали;
 - кімнати для семінарів;
 - освітні приміщення.
2. Зона мистецтв та постійного дійства:
 - театри;
 - концертні зали;
 - галереї;
 - музеї;
 - музичні зони;
 - бібліотеки.
3. Зона спорту та періодичного дійства:
 - відкриті майданчики;
 - спортивні приміщення.
4. Допоміжна зона:
 - релігійні приміщення;
 - фото-центри;
 - туристичні центри.

Сама назва «Багатофункціональні центри» вказує, що особливість таких будівель є багатофункціональність. А які саме функції, зазвичай, обирає замовник. Проте, на мою думку, найкращим способом обирати ті або інші функціональні зони - є проведення спеціальних досліджень, опитування населення.

Структура формування багатофункціонального центру:

1. Одна або дві домінуючі функції, які є центром притягіння великої кількості людей:

- театр;
- музей;
- виставковий зал;
- концертний зал;
- релігійна функція;
- спортивна арена.

2. Навколо цієї зони структуруються допоміжні функції:

- кімнати для семінарів;
- освітні приміщення;
- музичні зони;
- релігійні приміщення;
- спортивні зони.

Структура функціональних зон

При проектуванні сучасних культурних центрів можливо використання різних поєднань функціональних зон.(Діаграма №2) Кожен центр, незалежно від преважаючої функції, повинен мати змогу створити умови для вільного міжособистісного спілкування відвідувачів. Всі види культурних центрів в архітектурно-планувальному сенсі повинні включати в себе основним елементом зону вільного спілкування, з її універсальним комунікаційним простором, об'єднуючим всі інші елементи (домінуючі та допоміжні). Поряд з домінуючою функцією культурного центру, завжди потрібно мати достатню кількість приміщень, що допомагають вирішити основні завдання. Маючи за домінуючу функцію "театр", необхідно мати приміщення, що обслуговують складний процес театрального дійства. Насамперед, це артистичні кімнати, кімнати для реквізиту, адміністративної групи. На відміну від великих театральних сцен, в багатофункціональних центрах немає такого великого набору приміщень. Але їх повинно бути достатньо для проведення театральної вистави. Розмір та кількість функціональних зон повинен бути достатніми для

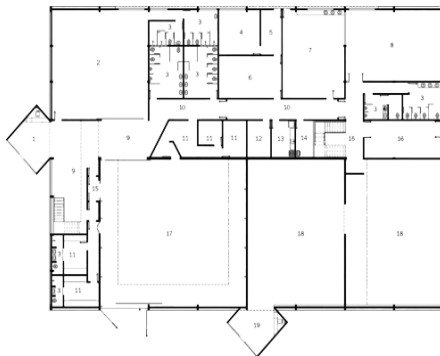
забезпечення того регіону, де вони розташовані. Це можуть бути: малі, середні або великі багатофункціональні центри.



Діаграма №2



Загальний вигляд



План першого поверху
Cultural Center UFG

Наприклад Культурний центр UFG, невеликий за розміром, має площу забудови 2,801.22 кв.м, один поверх, збудований за проектом 2010 року архітектором Fernando Simon в Гонії, Бразилія. Цей центр розташований поруч з університетською площею. Спочатку на цій території знаходилася технічна майстерня транспортних заводів та складські приміщення університету, потім його переобладнали на творчу майстерню. Зараз цю стару будівлю реконструйовано і пристосовано для культурно-мистецького простору.

Об'ємно-просторова композиція сформована у вигляді куба, з вставленими по діагоналі двома прямокутними призмами. Ця композиція підкреслює символічне відношення людей до мистецтва. Також зовні знаходиться тераса (зовнішнім відкритим майданчиком), який виконує рекреаційну функцію.

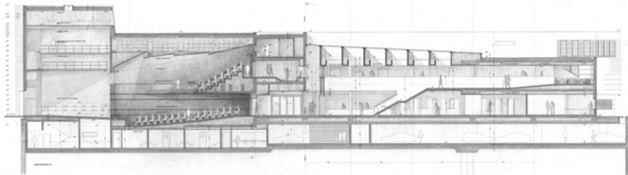
Культурний центр UFG є прикладом того, як поєднані дві зони. Це театр (основна зона) та художня галерея (допоміжна). А вже до цього ядра додаються кімнати для семінарів, соціальні зони, відкритий майданчик і, звичайно, адміністративні приміщення. Цей центр не поєднує в собі всі основні зони, чи всі «необхідні». Будинок є прикладом того, як нова «функція» розміщується у вже існуючій будівлі, на основі того, що саме необхідно відвідувачам саме у цьому місці.



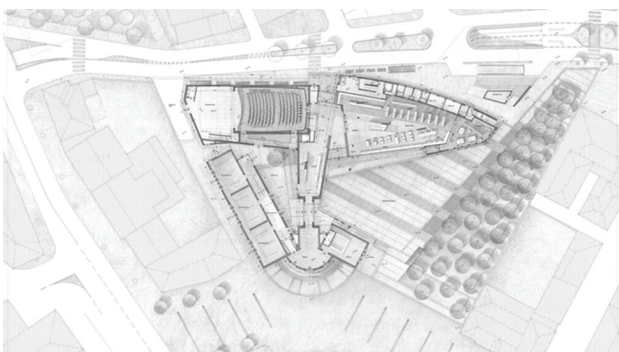
Схема забудови



Загальний вигляд



Розріз

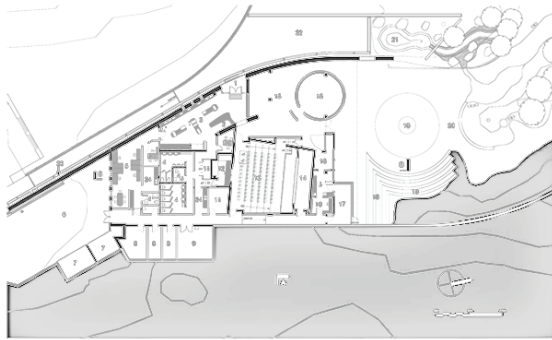
Генеральний план
Cultural Center Bafile

Cultural Center Bafile, спроектований Studio Macola в Італії, має проектну площу 8600 кв.м, бюджет будівництва - € 5.550.000,00. Цей проект є частиною комплексу, призначеного для реконструкції та реформування історичного центру міста. Одна з головних ідей - це створення пішохідної площі, що є рекреаційною зоною в центрі міста (допоміжна функція).

Основну функцію складає мультимедійний центр та бібліотека, театр та виставкові зали, що об'єднанні між собою рекреаційними зонами та галереями. Завдяки тому, що центр складається з трьох основних об'ємів, що поєднанні між собою переходами, майже всі функції у ньому є основними, а архітектурна виразність чітко підкреслює

важливість окремих частин будівлі. Відсутність компактності будівлі ще зумовлена майданчиком для будівництва, що знаходиться в центрі міста в уже сформованій історичній забудові. Культурний центр має два надземні поверхи та один підземний, на якому розміщуються технічні та допоміжні приміщення.

Nk'Mip Desert Cultural Centre, спроектований HBBN Architects в 2006 році в Канаді. Має площу ділянки 1600 акрів, а площу забудови 1115 кв.м. Цей центр, на відміну від двох попередніх, побудований на відносно вільній території (в пустелі) для культурного розвитку аборигенів. Простір розділений за допомогою бетонних стін, створюючи одночасно особистий та відносно вільний простір.



Nk'Mip Desert Cultural Centre,
загальний вигляд та генеральний план



Prada-Transformer,
загальний вигляд та схеми трансформацій

Основну функцію посідає зона театру та зона відкритих майданчиків, що одночасно домінує та поєднує між собою інші допоміжні функції. Це виставкові зали, відкритий амфітеатр. Будівля за своїм функціональним зонуванням поєднує в собі декілька частин. Вони вміло поєднанні між собою відкритим простором, який виконує архітектурно-планувальну об'єднуючу функцію.

Prada-Transformer, спроектований майстернею ОМА в Нідерландах, є абсолютно новою концепцією культурного центру. Проект створений у 2008-2009 році, та був реалізований. За часом використання - це сезонна будівля. Вона являє собою глядацьку залу для проведення культурних дійств (основна функція). Трансформер може змінювати свою структуру, в залежності від виконання певної функції. Основа металевої конструкції трансформера може бути восьмикутником, хрестом, квадратом або колом. Відповідно зміняться вхід та фасади.

Об'ємно-просторове вирішення культурного центру виконано у вигляді однієї багатофункціональної форми. Prada-Transformer є прикладом трансформуючої архітектури, що здатний змінюватись відповідно до творчих завдань архітекторів.

Аналізуючи приклади приходимо до того, що класифікація функціональних зон багатофункціональних центрів в значній мірі залежить від соціальних факторів, призначення будівлі, її місце знаходження. Поява таких центрів тяготить до історично сформованих місць. Призначення необхідних зон та допоміжних функцій є уособленням світобачення та складом населення що

існує поряд. Розмежування функцій між собою часто продиктовано вже існуючими будівлями, які реконструюються, добудовуються.

На основі досліджень можна зробити наступні висновки:

- багатofункціональні центри невеликої та малої площі набувають сьогодні своєї актуальності, тому що вони найбільш наближені до широких мас населення;
- різноманітність багатofункціональних центрів зумовлена своїм призначенням та функціями;
- розміщення культурних центрів частіше відбувається у вже існуючій забудові, або завдяки реконструкції та добудови вже існуючої будівлі;
- основу формування центрів (діаграма №1) складають виставкові зали та приміщення, що пов'язані з освітою;
- класифікацію функціональних зон складають основні чотири зони: виставково-освітня, зона мистецтв, зона спорту, допоміжна зона.

Список літератури

1. <http://www.archdaily.com/158535/cultural-center-ufg-fernando-simon/>
2. <http://www.archdaily.com/88897/cultural-center-bafile-studio-macola/>
3. <http://www.archdaily.com/10629/nkmip-desert-cultural-centre-hbbh-architects/>
4. http://archi.ru/foreign/guide/object_current.html?oid=5769&fl=2&sl=3
5. http://www.archdaily.com/16597/koolhaas%C2%B4s-anti-blob-the-prada-transformer/1203058483_portada/

Аннотация

Проблема организации многофункциональных центров связана с большим разнообразием условий проживания и нужд людей. Появление многофункциональности обусловлено удовлетворением этих нужд. Возможный принцип решения этих вопросов рассматривается на примере функциональной организации культурно-массовых центров, приведены примеры многофункциональных центров в мировой практик и их анализ.

Ключевые слова: Культурные центры.

Annotation

The problem of multi-centers connected with the great variety of living conditions and human needs. The emergence of multi due to these factors. Chance of principle these issues are dealt with by the example of the functional organization of mass cultural centers are world examples and their analysis.

Keywords: Cultural Center.