

КИЇВСЬКИЙ НАЦІОНАЛЬНИЙ УНІВЕРСИТЕТ

БУДІВНИЦТВА І АРХІТЕКТУРИ

Архітектурний факультет

дизайну

ПОЯСНЮВАЛЬНА ЗАПИСКА

ДО КВАЛІФІКАЦІЙНОЇ ВИПУСКНОЇ РОБОТИ

НА ЗДОБУТТЯ ОСВІТНЬОГО СТУПЕНЯ

БАКАЛАВРА ДИЗАЙНУ

на тему:

«Дизайн інтер'єрів стоматологічної клініки»

Виконала: Ремінна Катерина Віталіївна

Київ 2024 р.

КИЇВСЬКИЙ НАЦІОНАЛЬНИЙ УНІВЕРСИТЕТ

БУДІВНИЦТВА І АРХІТЕКТУРИ

Архітектурний факультет

дизайну

ЗАТВЕРДЖУЮ

Завідувач кафедри

Третяк Ю.В.

2024 року

ПОЯСНЮВАЛЬНА ЗАПИСКА

ДО КВАЛІФІКАЦІЙНОЇ ВИПУСКНОЇ РОБОТИ

НА ЗДОБУТТЯ ОСВІТНЬОГО СТУПЕНЯ БАКАЛАВРА

«Дизайн інтер'єрів стоматологічної клініки»

Виконала: Ремінна Катерина Віталіївна

022 Дизайн

Інтер'єр і обладнання

Групи: ДН 20-4

Керівник: Биков М.І

(прізвище та ініціали)

(вчене звання, науковий ступінь)

Ідентичність підтверджую

Київ 2024 р.

**КИЇВСЬКИЙ НАЦІОНАЛЬНИЙ УНІВЕРСИТЕТ БУДІВНИЦТВА І
АРХІТЕКТУРИ**

Факультет Архітектурний
Кафедра ДИЗАЙНУ
Освітньо-кваліфікаційний рівень Бакалавр
Спеціальність 022 «Дизайн»

ЗАТВЕРДЖУЮ

Декан архітектурного факультету

_____ д.т.н., проф. О.В. Кашенко

«__» _____ 2024 року

З А В Д А Н Н Я

НА ВИКОНАННЯ КВАЛІФІКАЦІЙНОЇ ВИПУСКНОЇ РОБОТИ

НА ЗДОБУТТЯ ОСВІТНЬОГО СТУПЕНЯ

бакалавра дизайну

Ремінна Катерина Віталіївна

(прізвище, ім'я, по батькові)

1. Тема роботи «Дизайн інтер'єрів стоматологічної клініки»
2. Керівник роботи Биков М.І

затверджені наказом вищого навчального закладу від « » квітня 2024 року № 749/2 3. Термін виконання студентом роботи 12.02.2024 – 26.06.2024 р. 4. Вихідні дані до роботи Ситуаційний план, схема генерального плану, плани поверху, фасади, розрізи архітектурного об'єкту 5. Зміст пояснювальної записки за розділами: I. Аналіз теоретичних та нормативних джерел, проєктної практики. II. Дизайн інтер'єру. III. Дизайн елементу меблів (обладнання) в інтер'єрі. Список використаних джерел. 6. Перелік графічного матеріалу (з точним зазначенням обов'язкових креслень) Ситуаційний план та схема генплану розміщення ділянки будівлі; плани, розрізи фасади та перспективні зображення будівлі, в якій розробляється інтер'єрне рішення; опорний (обмірний) план приміщення(нь); план демонтажу і монтажу конструкцій; план приміщення з розміщенням меблів, розгортки стін, розріз, план стелі з елементами освітлення, деталі, паспорт оздоблення; проєкт елементу меблів (обладнання): ортогональні види, розріз, вузли, специфікація елементів вузлів, 3-D модель, ергономічна схема, зображення в кольорі та матеріалів.

7. Консультанти розділів роботи

Розділ	Прізвище, ініціали та посада консультанта	Підпис, дата	
		Завдання видав	Завдання прийняв
1	Керівник Биков М.І		
2	Керівник Биков М.І		
3	Керівник Биков М.І		

8. Дата видачі завдання 12.02.2024 рік

№ з/п	Назва етапів роботи	Термін виконання етапів роботи	Примітка
1	Видача завдання	12.02.2024	
2	Збір матеріалу	27.02.2024-12.03.2024	
3	Виконання клаузури		
4	Розробка ескізу, пояснювальної записки - I розділу		
5	Оцінка ескізу	23.04.2024	
6	Подальша розробка пояснювальної записки, графічної частини і роботи в матеріалі	16-17.05.2024	
7	Перевірка роботи на відсутність плагіату	30-31.05.2024	
8	Передзахист, допуск до захисту	06.06-07.06.2024	
9	Підготовка експозиції і доповіді	12.06-13.06.2024	
10	Захист роботи	18.06-26.06.2024	

Студент _____ Ремінна К. В (підпис) (прізвище та ініціали) Керівник
роботи _____ Биков М.І (підпис) (прізвище та ініціали)

ЗМІСТ ПОЯСНЮВАЛЬНОЇ ЗАПИСКИ

ВСТУП.....	7
РОЗДІЛ I. Особливості проектування сучасної стоматологічної клініки	
1.1. Аналіз теоретичної джерельної бази. Дослідження та вивчення аналогів.....	9
1.2. Нормативні вимоги проектування інтер'єрного середовища.....	24
РОЗДІЛ II. Засоби і прийоми формування інтер'єру	
2.1. Вихідні дані.....	31
2.2. Концепція інтер'єру.....	34
2.3. Функціонально–технологічне і об'ємно–просторове рішення інтер'єру приміщень.....	36
2.4. Композиційне і просторове рішення інтер'єру приміщень.....	40
2.5. Меблі та обладнання.....	42
РОЗДІЛ III. Дизайн-розробка елементу меблів	
3.1. Аналоги.....	45
3.2. Функціональні, технологічні, конструктивні особливості.....	49
ВИСНОВКИ.....	52
СПИСОК ВИКОРИСТАНОЇ ЛІТЕРАТУРИ.....	53

Вступ

Актуальність теми дослідження

На сьогоднішній день розробка стоматологічної клініки є однією з найактуальніших проектувань, яке звичайно вимагає дотримання норм по його створенню. Попит на стоматологічні клініки зростає з кожним днем, тому що такі напрямки, як медицина, будуть актуальні завжди. Постійний пошук і впровадження новітніх технологій, нових методів лікування та матеріалів для покращення якості лікування, через появу нових хвороб та захворювань, саме ці причини супроводжуються постійним зростанням кількості бажаючих створити дане середовище у різних містах світу.

У сучасному світі естетика та функціональність відіграє велику роль у нашому житті. Тому розробка естетичної стоматологічної клініки є досить актуальною.

Ключовою групою споживачів стоматологічних послуг є люди різного віку, від дітей до людей літнього віку. Також це люди з абсолютно з різними соціальними статусами, тому при розробці даного простору потрібно врахувати всі ці критерії та створити простір, в якому буде комфортно кожному, але частіше всього увагу приділяють клінікам з нахилом до дитячої ортодонції, оскільки діти більш чутливі і завдяки простору можна понизити стрес дитини. Також потрібно враховувати особливості потреб та очікувань різних категорій пацієнтів, щоб забезпечити їм якісне медичне обслуговування. Потік клієнтів може включати людей з різними фінансовими можливостями, тому важливо мати доступні тарифи та для різних категорій клієнтів. Саме тому дизайнерам та архітекторам потрібно ретельно проводити дослідження, враховуючи потреби

та вимоги замовників, та поєднуючи гармонійно нові технології, які удосконалюють майбутній інтер'єрний проект.

При створенні дизайну стоматологічної клініки однією із ключових проблем, яку потрібно врахувати це функціональність простору. Недостатня увага до ергономіки та практичності приміщень, може призвести до нераціонального розміщення обладнання, також перешкоджати роботі медичного персоналу. Також потрібно не забувати про вимоги законодавства, деякі нормативи можуть впливати на дизайн приміщення стоматологічних клінік, наприклад такі як доступність для людей з обмеженими можливостями. Ще важливим фактором є естетика, важливо знайти баланс між естетикою та функціональністю, оскільки зовнішній вигляд клініки впливає на перше враження пацієнтів та впливає на їх комфорт.

Сучасний світ проектування орієнтується на створення доступної, ергономічної, та естетичної клініки. Основними характеристиками при створенні даного простору є лікування, забезпечення комфорту, локація та доступність, кваліфікований персонал, функціональність та ергономіка. Локація, просторе та комфортабельне приміщення є одними з ключових аспектів в створенні стоматологічних клінік. Сполучення сучасних технологій із мінімалістичним дизайном у створенні універсальних приміщень дозволяє оптимально використовувати простір. Для забезпечення оптимальної енергоефективності в стоматологічних клініках можна використовувати енергоефективне обладнання, можна використати енергоефективне освітлення, також забезпечення належної ізоляції стін, дахів та вікон допоможе зберегти енергію та знизити витрати на опалення та кондиціонування повітря. Якщо приміщення дозволяє, можна встановити сонячні панелі або вітрові турбіни для генерації власної електроенергії, це зменшить залежність від громадських електромереж та знизити витрати на електроенергію.

Оскільки стоматологічний центр відвідують люди різного віку та різних можливостей, обов'язково потрібно подбати про розробку дитячого куточку для дітей, щоб вони могли розважатись, чекаючи черги, також потрібно не забувати про людей с обмеженими можливостями, уставити спеціальний підйомник, якщо у клініки є багато сходів, а також підлаштувати санвузол. Установка та розробка безпечних та функціональних планів розташування приміщень є критично важними і необхідними елементами при створенні стоматологічної клініки. Протягом усіх років, зручність та безпека завжди були основними пріоритетами при проектуванні всіх об'єктів. Тому, тут ці аспекти будуть також надзвичайно важливими та відіграватимуть ключову роль.

Узагальнюючи все сказане раніше, можна зробити висновок, що сучасні тенденції у проектуванні стоматологічної клініки спрямовані на створення доступного та зручного простору. Використання передових технологій та дизайну допомагає створити гармонійний і сучасний простір, який враховує найновіші досягнення та світовий досвід.

РОЗДІЛ 1. Особливості проектування стоматологічного центру.

1.1. Аналіз теоретичної джерельної бази. Дослідження та вивчення аналогів

При розробці стоматологічної клініки постає завдання задовольнити всі вимоги клієнтів, і оскільки вік клієнтів починається від молодшого 1 рік до +99 років, відповідно вимог стає більше, для комфортного перебування всіх, але є декілька факторів які є важливими в будь якому віці. По перше, це зручне розташування, бажано розташовувати не далеко від громадського транспорту(метро), досвід та кваліфікація персоналу, сучасне обладнання.

Стійкість та екологічність завжди актуальні. Тому при проектуванні об'єкта потрібно використовувати найновітніші технології.

При проектуванні увага особливо приділяється розробці простору, важлива функціональність приміщень. Клініка повинна бути спланована таким чином, щоб якомога збільшити ефективність роботи медичного персоналу та отримати комфорт для пацієнтів. Проаналізуйте потік роботи та розташуйте різні зони) так, щоб вони логічно переходили одна в одну. Важливо також забезпечити достатнє природне та штучне освітлення в кожному приміщенні, щоб створити комфортну робочу атмосферу.

Не так давно в сферу стоматології почали впроваджувати систему «розумний дім», що приносить ряд переваг клініці. По-перше, це комфорт для пацієнтів, розумний будинок може забезпечити комфорт пацієнтів шляхом автоматичного налаштування освітлення, музики та інших параметрів у зоні прийому та лікування. По-друге, використання розумних систем управління енергоспоживанням може допомогти знизити витрати на комунальні послуги та підвищити енергоефективність клініки. Сучасні стоматологічні клініки активно використовують новітні технології, як втілення розумного будинку. Системи електронного доступу можуть контролювати доступ до різних зон клініки, забезпечуючи конфіденційність та безпеку. Використання цифрових систем для зберігання та керування медичною інформацією пацієнтів дозволяє забезпечити швидкий та зручний доступ до даних для лікарів.

При створенні стоматологічних клінік головною метою стає створити комфортний та унікальний простір для клієнта, та для працівників.

Даний простір виконує різноманітні функції, які передбачені для комфортного перебування в ньому. Тому унікальність та правильна трансформація простору є важлива у цьому випадку.

Організація структури стоматологічної клініки.

В Україні зростає попит на якісні стоматологічні послуги сприяє розвитку приватних стоматологічних клінік, вони володіють більшою гнучкістю в організації.

Серед сучасного популярного напрямку «мінімалізм», також трапляються і елементи української культури. Однак, популярність певних українських елементів в інтер'єрі стоматологічних закладів може варіюватися залежно від конкретного закладу, його місця розташування, цільової аудиторії, тощо. Можуть включати елементи національного декору в меблях, або в інших елементах інтер'єрів. Це створює домашню атмосферу та атмосферу комфорту для пацієнтів.

Також трапляються і не тільки елементи в дизайні інтер'єру, але й в архітектурі. Прикладами можуть слугувати природні матеріали, або декоративні мотиви у фасаді будівлі.

Особлива атмосфера є основною особливістю у сучасній стоматологічній клініці. Багато клінік стараються створити комфортне та розслаблене середовище для пацієнтів, щоб зменшити стрес та покращити досвід візиту до стоматолога.

Для забезпечення здорового та комфортного середовища в будівлі стоматологічної клініки дотримуються декілька основних вимог. По-перше, це гарна вентиляція та повітрообмін. Ефективна система вентиляції та повітрообміну забезпечує постачання свіжого повітря і видалення шкідливих аерозолів та запахів, що можуть виникати під час лікування та стерилізації.

По-друге, це освітлення. Достатнє природне та штучне освітлення в усіх приміщеннях допомагає забезпечити комфортні умови для роботи та лікування, а також сприяє підвищенню продуктивності та покращенню точності процедур.

Досить важливою вимогою до гарного середовища є хороша звукоізоляція стін та покрівлі, це допомагає зменшити рівень шуму в приміщеннях та забезпечує конфіденційність для пацієнтів та персоналу.

На сьогоднішній день найбільш важливим є безпека. Забезпечення безпеки праці та відповідність будівлі всім пожежно-технічним вимогам та стандартам безпеки є важливими аспектами для забезпечення здорового та безпечного середовища.

Основні функції стоматологічної клініки мають декілька аспектів, такі як економічні, медичні, соціальні, організаційні.

Економічні функції. Економічна функція є досить важливим об'єктом, яка надає робочі місця для медичного персоналу та інших співробітників. Економічні функції спрямовані на забезпечення стабільності та прибутковості клініки, щоб вона могла ефективно функціонувати та надавати якісні медичні послуги своїм клієнтам.

Також в додаток до цього можна додати ще розробку планів розвитку та розширення бізнесу. Наприклад відкриття нових відділень, впровадження нових послуг та привертання більшої кількості клієнтів, сприяє збільшенню прибутковості та стабільності стоматологічної клініки.

Медичні функції. Медичні функції включають в себе широкий спектр послуг та процедур, вони спрямовані на догляд за здоров'ям порожнини рота.

Соціальні функції. Існує низка характеристик які описують соціальні функції стоматології, створений простір забезпечує підвищення якості життя пацієнтів шляхом покращення стану порожнини рота.

Дослідження та вивчення аналогів



Рис.1.1 Інтер'єр стоматологічної клініки в Кастельон-де-ла-Плана в Іспанії

<https://www.archdaily.com/973403/pediatric-dentistry-clinic-isabel-cadroy-vitale-plus-font-arquitectura/61a52b0693dd120605955fc8-pediatric-dentistry-clinic-isabel-cadroy-vitale-plus-font-arquitectura-photo>

Дана стоматологічна клініка була спроектована в Іспанії, компанією архітекторів Vitale. Даний простір був присвячений виключно дитячій стоматології та ортодонтії для дітей та підлітків. Головною особливістю даного простору було те, що для замовника було дуже важливо, щоб клініка була доброзичливою та привітною, але не впала в дитячу естетику, перетворила стрес і страх, на впевненість і спокій. Саме це й зробила компанія Vitale.

Зона очікування являє собою світлий та відкритий простір. А розташовані в стіні капсулоподібні отвори з оббивкою забезпечують пацієнтам спокій і благополуччя з ніжними формами і теплим непрямим освітленням.



Рис.1.2 Інтер'єр кабінету та коридору клініки https://www.archdaily.com/973403/pediatric-dentistry-clinic-isabel-cadroy-vitale-plus-font-arquitectura/61a52b1193dd120605955fd8-pediatric-dentistry-clinic-isabel-cadroy-vitale-plus-font-arquitectura-photo?next_project=no

Архітектурна компанія вдихнула ідеї будівельних блоків та головоломок геометричної форми для створення унікальної концепції цієї клініки. Клініка чарує як дітей, так і дорослих, використовуючи неповторні деталі, що нагадують елементи навчального середовища. Це включає величезні портики, лампи у формі дерев'яних мобільних телефонів та панелі, що нагадують головоломки. Винятковий елемент - це додані рослини в кабінетах, які приносять затишок та домашню атмосферу. Результатом цього дизайну є простір, що захоплює уяву та привертає увагу своєю креативністю та оригінальністю.



Рис. 1.3 Impress Milano Dental Clinic https://www.archdaily.com/969416/impress-milano-dental-clinic-raul-sanchez-architects?ad_source=search&ad_medium=projects_tab

Часто концепція більшості приміщень розрахована на більш молодшу аудиторію, яка йде в ногу з технологіями. Саме це й є у стоматологічній клініці Impress. Основна ідея клініки полягає в тому, щоб пропонувати онлайн-лікування, що дозволяє скорочувати особисті візити. Impress прагнув мати свіжий дизайн, який б відображав бренд та його цінності. В данному просторі архітектори та дизайнери уникають стандартних елементів стоматологічних клінік, таких як білі кольори та асептичне середовище. Дизайн відображає головні цінності компанії та впроваджує єдиний ефективний жест, який організовує всю структуру.

Дизайн такого приміщення стає новинкою для відвідувачів. Відсутність стандартних колорів, притаманних до данного типу приміщень, дають пацієнту відчуття комфорту, а також можуть понизити відчуття стресу перед процедурою. Наявність штор, червоного кольору та не стандартне планування приміщень, все це робить стоматологічну клініку не типовою для відвідувачів, саме це й потрібно при розробці, щоб відволікати пацієнта.



Рис. 1.4 Інтер'єр стоматологічної клініки Impress Milano Dental Clinic
https://www.archdaily.com/969416/impress-milano-dental-clinic-raul-sanchez-architects?ad_source=search&ad_medium=projects_tab

Крива, що простягається вздовж внутрішнього простору, є абстракцією логотипу Impress. Таким чином, клініка представлена назовні дуже абстрактно, оскільки немає жодних підказок про використання кімнат. Лінія реалізована у сосновому дереві, надаючи не лише теплоту всьому простору, але й матеріальну витонченість з іншого боку. Стоматологічні крісла червоні та білі... всі елементи були детально продумані, щоб підсилити концептуальну та матеріальну узгодженість дизайну.

Всі стельові деталі відхиляються на 45°, відтворюючи кутове положення; дзеркала оформлюють двері та віддзеркалюють простір, додавши складності в сприйняття внутрішнього простору; меблі завжди мають червоний колір. Все це підкреслює узгодженість дизайну. Решта приміщень, виконують більш функціональну роль, такі як роздягальні, стерилізаційна, кімната персоналу і тд.



Рис. 1.5 Інтер'єр дитячої стоматологічної клініки в Італії

<https://www.archdaily.com/943685/dentist-clinic-sg-atelier-giavenale/5f0cddd0b35765c90e000686-dentist-clinic-sg-atelier-giavenale-photo>

Дизайнери з компанії ATELIER GIAVENALE розробили дизайн стоматологічної клініки для дітей. Проект стоматологічної клініки для дітей базується на концепціях гри та прозорості. Саме завдяки використанню штор, що звисають з круглих рейок, було створено три окремі зони. Щоб підсилити відчуття обмеження цих просторів, дизайнери додали килими. Зсередини цих так званих кімнат створюється відчуття захисту та інтимності, однак видимість ззовні забезпечується, щоб батьки могли бачити своїх дітей під час гри.

При плануванні внутрішнього простору дизайнери прагнули створити легку та розслаблюючу атмосферу, де маленькі пацієнти почуватимуться комфортно в очікуванні свого прийому. Використання меблів у пастельних відтінках та натуральних матеріалів створює атмосферу, сприятливу для формування дружби та розслабленого настрою.



Рис. 1.6 Інтерер дитячої стоматологічної клініки в Італії

<https://www.archdaily.com/943685/dentist-clinic-sg-atelier-giavenale/5f0cddd0b35765c90e000686-dentist-clinic-sg-atelier-giavenale-photo>

Меблі розроблені з урахуванням можливості легкого переміщення, зміни плану кімнати та створення нового вигляду, дозволяючи використовувати кімнату різноманітно кожен день. Табуретки можна використовувати як сидіння або великі кошики для іграшок. Стіни покриті спеціальною фарбою, що перетворює їх на дошки, на яких щодня з'являються нові малюнки, підсилюючи відчуття постійно змінюючогося простору. Загальна атмосфера сприяє обміну та взаємодії між пацієнтами та їхніми батьками, ламаючи класичні соціальні бар'єри та поєднуючи різні світи в єдиному просторі. Все оточення сприяє взаємодії та обміну між пацієнтами та їх батьками, подолуючи стандартні соціальні перепони та об'єднуючи різні сфери в єдиному просторі.



Рис. 1.7 Інтер'єр стоматологічної клініки St-Charles Dental Clinic Канада
https://www.archdaily.com/993151/st-charles-dental-clinic-alain-carle-architecte?ad_source=search&ad_medium=projects_tab

Канадська архітектурна компанія створила затишний та просторий простір за допомогою вікон. Архітектурне бюро Studio Jean Verville завершило будівництво стоматологічного комплексу, що ґрунтується на ідеї біофілії.

Головною ідеєю данного простору було зробити світлу та простору клініку, дотримуючись філософії «мінімум засобів для максимального ефекту». Студія віддала перевагу стриманому інтер'єру, що базується на використанні матеріалів і вдосконаленим підходам до будівництва. Клініка представляє архітектуру, яка підкреслює зелені зони. Елементи природи розглядаються як фактори, які сприяють зменшенню психофізіологічного стресу, і концепція дизайну та архітектури спрямована на оптимізацію сонячного світла, яскравості та наявності рослин.



Рис.1.8 Інтер'єр кабінетів стоматологічної клініки St-Charles Dental Clinic Канада
https://www.archdaily.com/993151/st-charles-dental-clinic-alain-carle-architecte?ad_source=search&ad_medium=projects_tab

Завдяки навісним стінам та високоефективним скляним поверхням в клініку потрапляє багато сонячного світла, створюючи спокійну та затишну атмосферу. Окрім виразної архітектури, клініка гармонійно вписується в своє оточення, відображаючи зелені насадження та сусідні будівлі через дзеркальний ефект.

Прозорі елементи сприяють візуальній проникності як у природному, так і міському оточенні, відтворюючи навколишнє середовище таке як, атмосферні перепади та рух пішоходів і тд. Це створює переваги для як клієнтів, так і для всього персоналу клініки. Цей безперервний контакт із зовнішнім середовищем також сприяє відкритості в професійній діяльності та взаємодії, які відбуваються всередині клініки.



Рис.1.9 Інтер'єр стоматологічної клініки в Барселоні. <https://www.archdaily.com/531459/dental-angels-ylab-arquitectos/53d44307c07a80595e000051-dental-angels-ylab-arquitectos-photo>

Dental Angels. Саме таку назву має стоматологічна клініка, розташована в Барселоні в Іспанії. Власник клініки хотів максимально відобразити шарм та теплоту назви клініки «стоматологічні ангели», також не забувши про сучасність та функціональність клініки. Мета даного проекту була в створенні елегантного, доступного та унікального іміджу, який буде вражати професіоналізмом та свіжістю. Виходячи з назви можна зрозуміти, що приміщення повинно бути просторим та світлим, а атмосфера тепло. Та комфортною. Для досягнення цієї мети було вирішено використовувати органічний розподіл, де всі функції були інтегровані в єдиний та неперервний простір, створюючи відчуття динаміки та простору.



Рис.1.10 Інтер'єр робочого простору в клініці в Барселоні.

https://www.archdaily.com/531459/dental-angels-ylab-arquitectos/53d44306c07a80d971000065-dental-angels-ylab-arquitectos-photo?next_project=no

Білий колір є базовим у цьому інтр'єрі, також були додані золоті та світло-блакитні акценти за допомогою корпоративних елементів, таких як золоті знаки, елементи, такі як циліндричні дисплеї або лінійне непряме світло. Використовуються також позачасові матеріали або оздоблення, такі як білий сатиновий лак, ламіновані панелі для клінічних меблів або світлий лінолеум для

тротуарів у поєднанні з поверхнями, це додає легкості та тепла, як золотий алюміній або горіх. Світлі відтінки, заокруглені форми та розсіяне освітлення, що проникає через всі приміщення, формують враження затишку та гармонії як для пацієнтів, так і для медичного персоналу. Всі ці елементи, дають відчуття легкості, та ніжності, саме це відповідає назві клініки.



Рис. 1.11 Стоматологічна клініка в Харкові <https://drozdov-partners.com/projects/dental-clinic/>

Ця стоматологічна клініка, розташована в місті Харкові, Україна, почала свою історію як занедбана будівля з часів Радянського союзу. Архітектори взяли за трансформацію цього приміщення, перетворивши його в сучасну стоматологічну клініку з навчальним центром. Для забезпечення більшої природної освітленості у функціонально важливих приміщеннях, вони розширили віконні отвори. Фасад будівлі отримав нові кольори, що віддзеркалюють традиційну архітектурну спадщину Харкова, такі як темно-сірі стіни та буро-червоні віконні рами. Ці історичні кольори не лише втілилися у зовнішньому оформленні, але також стали основними внутрішніми кольорами, обраними дизайнерами для створення унікального та історично насиченого атмосферного середовища.



Рис. 1.12 Стоматологічна клініка в Харкові <https://drozdov-partners.com/projects/dental-clinic/>

Незважаючи на те, що клініка відзначається нестандартними світлими кольорами в дизайні, які могли б візуально розширити простір, достатня кількість природного світла робить приміщення візуально просторішим. Виразним елементом клініки стає червона підлога, що створює живий акцент. Завдяки таким нетиповим рішенням, як темно-сіра стеля та стіни, та виразна червона підлога, клініка набуває унікального та неповторного вигляду.

Отже, вивчаючи всесвітню та національну практику в проектуванні сучасних стоматологічних клінік, я ознайомила з основними тенденціями у цій галузі та різноманітними дизайнерськими рішеннями.

Я засвоїла та накопичила певні знання, які будуть корисні для створення ергономічного та комфортного інтер'єру. Завдяки вивченню національної практики, я отримала можливість ознайомитися з різноманітними рішеннями та ергономічним розміщенням елементів у просторі.



Рис. 1.13 Hicks orthodontics. Ленуар сیتی, США <https://www.archdaily.com/564294/hicks-orthodontics-barbermcmurry-architects/54599b6ce58ecef60e00009b-hicks-orthodontics-barbermcmurry-architects-photo>

Також я провела аналіз кольорових рішень та вибір матеріалів, що відповідають конкретній стилістиці. Охарактеризувала основні принципи та засоби композиції для створення гармонійного середовища. Шляхом аналізу я більше усвідомила конкретні потреби та вимоги пацієнтів. Прийшла до висновку, що при проектуванні даного об'єкту важливо обов'язково враховувати загальну ергономіку, функціональність та компоненти, що створюватимуть комфорт та затишну атмосферу для пацієнтів у стоматологічній клініці.

1.2. Нормативні вимоги проектування інтер'єрного середовища Специфіка дизайну основних приміщень стоматології

Зона очікування. Дизайн Зони Очікування в стоматологічній клініці відіграє ключову роль у створенні комфортного та приємного середовища для пацієнтів. Він доносить перше враження від клініки до пацієнта та налаштовує його настрій на прийом. Оскільки зона очікування в стоматологічній клініці представляє собою простір, призначений для пацієнтів, які очікують на свій прийом. Це перший контакт пацієнта з атмосферою клініки, і важливо, щоб цей простір був затишним і комфортним. Дизайн цієї зони включає в себе декілька важливих аспектів для створення комфортного середовища для пацієнтів.



Рис. 1.14 Зона очікування в стоматології. Місто лас-пальмас-де-гран-канарія
<https://www.archdaily.com/792775/dental-clinic-located-in-a-town-padilla-nicas-arquitectos/57a474dfe58ecec1ba0000e9-dental-clinic-located-in-a-town-padilla-nicas-arquitectos-photo>

Перше – це використання комфортних меблів, таких як м'які сидіння та зручні столики, які сприяють релаксації. Другий аспект – це приємне освітлення, що може бути як природним, так і штучним, створюючи затишну атмосферу. Дизайн враховує також розташування художніх робіт та декору на стінах для візуальної стимуляції та створення естетичного враження. Додатково, простір

може розширюватися за рахунок створення окремих зон для дітей та зона для читання, що розкриває можливості для різних вікових груп пацієнтів. Звукове оформлення додає приємний фоновий звук, сприяючи створенню розслаблюючого ефекту. Організація простору ретельно розроблена для забезпечення зручності та легкості переміщення, що сприяє позитивному очікуванню перед медичним прийомом у стоматологічній клініці. Також в зоні очікування розміщують стійку реєстрації з інформаційною панеллю, щоб пацієнти могли почитати медичну інформацію, порадами або презентаціями, що можуть бути корисними для них.

При проектуванні ресепшн зони в стоматологічній клініці дизайнерам важливо створити привітну та довірену атмосферу, особливо враховуючи специфіку дитячих клінік. Простір повинен бути достатньо великим і зручним для адміністраторів та комфортним для пацієнтів. Слід використовувати світлі кольори та природні матеріали для дизайну, зберігаючи зону чистою та добре організованою. Робоче місце адміністраторів слід планувати з урахуванням збереження приватності пацієнтів, щоб забезпечити комфортну та конфіденційну обстановку. Зона очікування повинна бути добре відокремленою та створювати затишок за допомогою комфортного сидіння та приємного декору. Крім того, врахуйте дистанцію від санвузла для збереження зони чистоти. Такий підхід допоможе створити сприятливе перше враження та відчуття комфорту серед пацієнтів.

Рекомендується підбирати оформлення для кожної зони окремо, наприклад, хол краще зробити в полукорпоративном стилі – це допоможе скласти у відвідувачів міцний асоціативний ряд з певним брендом, також варто приділити увагу системі шумопоглинання та звукоізоляції. Якщо за оформленням звернулася стоматологія, яка спеціалізується на більш дорослому поколінні людей, то дизайн рекомендується робити в світлих мотивах, тут підійде хай-тек або класицизм.

Дитячі організації краще виглядають в ігровому стилі – хорошим рішенням буде зробити яскраві обробки, незвичайні колірні поєднання і наявність розважальних куточків.

Кабінет Лікаря (Стоматолога). При проектуванні кабінету стоматолога важливо враховувати кілька ключових аспектів, щоб створити функціональне та зручне робоче середовище. Кабінет лікаря повинен бути обладнаний високоякісним медичним обладнанням та забезпечувати достатню просторову ефективність для проведення різноманітних процедур.

Один із ключових аспектів - це правильне розташування медичного обладнання та інструментів для забезпечення легкості доступу та зручності в роботі лікаря. Ергономічні стільці та стіл для лікаря, а також відповідне освітлення, грають важливу роль у створенні комфортних умов для проведення лікування.

Дизайн робочого кабінету повинен створювати враження чистоти та санітарії. Ергономіка тут є ключовою, враховуючи правильну висоту та розташування обладнання. Спеціальна увага приділяється відповідності санітарним стандартам та можливості легкості очищення. Освітлення має бути якісним, також слід не забувати, що використання гладких поверхонь сприяє легшому очищенню та дезінфекції приміщення. Також слід враховувати ефективну організацію робочого простору, забезпечуючи зручні зони для зберігання медичних карток та інших необхідних матеріалів. Це дозволяє лікареві ефективно виконувати свої обов'язки та забезпечує легкий доступ до необхідних ресурсів, сприяючи оптимальній роботі кабінету та покращенню якості медичного обслуговування.



Рис.1.15 Стоматологічна клініка Dr. Pablo Sieiro.
Іспанія <https://www.archdaily.com/566713/clinica-dental-dr-pablo-sieiro-nan-arquitectos/54629f59e58ece1269000026-portada-jpg>

Як я вже казала розміщення меблів в кабінеті стоматолога вимагає врахування ергономіки та оптимізації робочого простору для зручності та ефективності медичних процедур. По-перше, стоматологічне крісло слід розмістити у центрі кабінету, забезпечуючи легкий доступ для лікаря до різних областей ротової порожнини пацієнта. Робочий стіл слід розташувати поруч із стоматологічним кріслом, так щоб лікар мав зручний доступ до інструментів та медичних карток.

Освітлення тут є дуже важливим, тому потрібно забезпечити правильне розташування світильників та інших стоматологічних пристроїв для оптимального освітлення та роботи. Шафи, ящики та полиці потрібно розмістити поруч із робочим столом для зручного зберігання медичних матеріалів та інструментів. Потрібно також передбачити простір для асистента, щоб вони могли легко надавати необхідну допомогу лікареві. Забезпечте комфортну зону для пацієнта поруч із стоматологічним кріслом, де вони можуть сидіти перед та після процедур. Потрібно також врахувати елементи декору та кольорову гаму для створення сприятливої та розслаблюючої атмосфери.

Узагальнюючи, дизайн кабінету стоматолога повинен бути практичним, естетичним та сприяти ефективній роботі лікаря для надання якісної медичної допомоги пацієнтам.

Стерилізаційна кімната. Специфіка дизайну стерилізаційної кімнати стоматологічної клініки включає в себе ряд ключових аспектів, що забезпечують ефективність, безпеку та санітарію процесу стерилізації інструментів.

По-перше, слід правильно розміщувати обладнання. Потрібно розташувати апарати для стерилізації та зберігання інструментів так, щоб вони були легко доступні для персоналу. Забезпечте ефективний потік роботи, починаючи з зони прийому інструментів, проходячи через процес стерилізації та закінчуючи зоною видачі стерильних інструментів. По-друге, слід врахувати розташування столів та робочих площадок для виконання правильної процедури стерилізації відповідно до встановлених норм та стандартів. Відсутність перешкод також впливає на роботу. Забезпечте максимальну доступність до стерилізаційного обладнання, уникайте перешкод, які можуть ускладнити рух персоналу. Потрібно забезпечити належну вентиляцію для усунення зайвого тепла та вологості, які можуть впливати на процес стерилізації. Гарне освітлення є також дуже важливим пунктом, тому забезпечте достатнє освітлення для виконання вимогливих процедур стерилізації. Дотримуйтеся високих стандартів чистоти та санітарії для підтримання безпеки та ефективності процесу. Виділення чітких зон для різних етапів стерилізації допоможе процесу, такі як прийом інструментів, передавання до апаратів, чекання та видача стерильних інструментів. Розгляньте можливість використання автоматизованих систем стерилізації для підвищення ефективності та точності. Забезпечте наявність необхідного захисту та інструкцій для безпечного використання обладнання.

Дизайн стерилізаційної кімнати повинен враховувати всі аспекти, які забезпечують надійність та ефективність процесу стерилізації, дотримання стандартів та безпеку персоналу.

Кімната для дитячих процедур. Специфіка дизайну Кімната для дитячих процедур. Слід використовувати яскраві та позитивні кольори, які привертають увагу дітей. Впровадження графічних елементів, таких як малюнки та мультяшні персонажі, допоможе сформувати привітну та дружблиту атмосферу у кімнаті для дитячих процедур в стоматологічній клініці. Також можна розмістити меблі та декоративні елементи в стилі, який привертає увагу дітей, наприклад, стільчаки у формі тварин та яскраві килимки. Додавання іграшок та розважальних елементів, це відволіче дітей під час очікування або проведення процедур. Гарною ідеєю буде використати анімацію чи мультимедійні екрани для створення інтерактивних розваг та історій для дітей. Впроваджуйте екрани, на яких діти можуть переглядати анімаційні фільми або брати участь у різноманітних іграх. Безпека та комфорт в дитячій зоні є дуже важливою частиною. Забезпечте безпечні меблі та обладнання, яке враховує особливості дітей. Створіть зони для зручного сидіння батьків або опікунів. Можна додати тематичні кабінети, це зробить процедури менш страшними.

РОЗДІЛ II. Засоби і прийоми формування інтер'єру 2.1. Вихідні дані



Рис.2.1 Схема генерального плану та експлікація з умовними позначення до нього

Сучасна стоматологічна клініка, яка була обрана для проектування, розташовується на вулиці Олександра Олеся 6Б. Район Виноградар, м.Київ. ЖК Варшавський — назва даної будівлі, в якій розташований проект.

Район Виноградар, знаходячись у самому серці міста Києва, привертає увагу своєю унікальною комбінацією природної краси та розвиненої інфраструктури, роблячи його привабливим місцем для проживання.

Перш за все, Виноградар славиться своїми просторими зеленими зонами, парками та алеями, які створюють ідеальне середовище для прогулянок, спортивних занять та відпочинку на природі. Ця атмосфера спокою і затишку робить район привабливим для тих, хто цінує близькість до природи.

Крім того, інфраструктура Виноградара розвинена на високому рівні. Тут з легкістю можна знайти все необхідне для комфортного життя: від магазинів та

ресторанів до шкіл та дитячих садків. Важливою перевагою є також сприятливе екологічне середовище. Виноградар відзначається меншим шумом і забрудненням повітря порівняно з іншими районами міста, що робить його більш здоровим та комфортним для проживання.



Рис. 2.2 Перспективне зображення будівлі

Про комплекс

Житловий комплекс "Варшавський" у Києві - це сучасна міська резиденція, що розташована на правому березі Дніпра. Комплекс складається з кількох багатоповерхових будинків, які втілюють в собі концепцію комфортного та функціонального проживання.

Загальна архітектурна концепція спроектована з урахуванням сучасних тенденцій у будівництві, з використанням високоякісних матеріалів та інноваційних технологій. Кожен будинок обладнаний не лише зручними житловими приміщеннями, але й має власні інфраструктурні елементи, такі як паркінги, спортивні майданчики, зони відпочинку.

Локація "Варшавського" також забезпечує зручний доступ до ключових об'єктів

інфраструктури міста, торгових центрів, ресторанів та парків. Близькість до річки створює можливість для активного відпочинку та здорового способу життя.

Цей житловий комплекс пропонує різноманітні варіанти квартир, від невеликих студій до просторих апартаментів з панорамним видом на місто. Безпека та комфорт мешканців забезпечується системами безпеки та цілодобовою охороною.

Житловий комплекс "Варшавський" у Києві є одним із сучасних будівельних проєктів, відомим своїм масштабом та архітектурними рішеннями. Що стосується конструкційного складу будинку то при виготовленні фундамену використовувалися пальові фундаменти або фундаментні плити для забезпечення надійності та стійкості будівель на різних типах ґрунтів. Щодо каркасу то основою конструкції є залізобетонний монолітний каркас, який забезпечує високу міцність та стійкість до навантажень. Зазвичай використовується армований бетон. Монолітні залізобетонні перекриття забезпечують хорошу звукоізоляцію та жорсткість конструкції. Зовнішні стіни виконуються із цегли або газобетонних блоків з додатковим утепленням. Внутрішні перегородки можуть бути виконані з цегли, гіпсокартону або інших сучасних матеріалів.

Використовується зовнішнє утеплення фасадів з використанням сучасних теплоізоляційних матеріалів, що забезпечує енергоефективність будинку.

Основні комунікації включають електропостачання, водопостачання, каналізацію, опалення та інтернет-зв'язок. Також можуть бути забезпечені послуги з управління будинком, охорони території та прибудинкової

інфраструктури.



Рис. 2.3 Зонування приміщень

Загальна відомість про приміщення.

Квартира розташована на 1-2 поверхах в житловому будинку першої секції. До складу приміщення на першому поверсі входять вхідна зона — 26,04 м², стоматологічний кабінет перший — 14,34 м², рентген кабінет — 11,26 м², коридор — 26,63 м², стоматологічний кабінет другий — 15,13 м², санвузол перший — 3,20 м², санітарна кімната — 6,46 м², підсобне приміщення — 5,89 м². Загальна площа — 108,95 м².

На другому поверсі коридор — 24,10 м², зона очікування — 17,91 м², санвузол другий — 3,11 м², стоматологічний кабінет третій — 13,36 м², приміщення персоналу — 9,89 м², роздагальня — 3,24 м², санвузол для персоналу — 3,66 м². Загальна площа — 75,27 м². Загальна площа всіх приміщень — 184,22 м². Висота приміщення — 2,74 м.

2.2. Концепція інтер'єру

Концепцією сучасної стоматологічної клініки було відтворення унікального та комфортного місця перебування для пацієнтів різного віку. В даному просторі мають переплітатися функціональність з комфортом. Також присутні використання сучасних технологій, які надають більший комфорт простору, що у свою чергу стає комплексом з елементами які забезпечують найкращі умови для перебування.

У стоматологічній практиці важливо створити середовище, що поєднує функціональність та зручність для пацієнтів та медичного персоналу. Використання сучасних технологій допомагає забезпечити комфортне обслуговування пацієнтів та оптимізувати робочий процес для лікарів.

Меблі та обладнання в стоматологічних кабінетах повинні бути розташовані з урахуванням ергономічних принципів, щоб забезпечити зручність пацієнтам під час проведення процедур та забезпечити ефективну робочу зону для медичного персоналу. Використання індивідуально розроблених меблів та обладнання може допомогти оптимізувати простір та покращити організацію робочого процесу.

Застосування передових технологій, таких як цифрові системи управління медичною документацією та інноваційні методи лікування, сприяє підвищенню якості медичного обслуговування та забезпечує більший комфорт для пацієнтів. Наприклад, використання безпроводних технологій для зображення рентгенівських знімків чи інтеграція віртуальної реальності для розслаблення пацієнтів під час лікування може стати важливими компонентами сучасної стоматологічної практики.

Деякими вченими було доведено, що пацієнти проводять не малу частину свого часу в лікарнях, а також в стоматологічних клініках, тому важливо створити

середовище, яке б відображало відчуття спокою та безпеки у пацієнтів. Інтер'єр клініки повинен бути гармонійним, з урахуванням усіх композиційних елементів. Меблі та обладнання мають взаємодіяти з простором, в якому вони розташовані, тому використання спеціально виготовлених дизайнерських предметів є важливим аспектом.

Концепція клініки базується на врахуванні потреб і очікувань пацієнтів. Щоб створити максимально відповідний простір, метою стало поєднання технологічних елементів із конструктивним дизайном та плавними лініями, що символізують творчість і індивідуальність. Це видно в усіх елементах інтер'єру, починаючи з рецепції.

Оскільки персонал клініки працює як у медичних, так і в адміністративних приміщеннях, було важливо забезпечити комфортні робочі місця. Широкі вікна підтримують зв'язок з природою, вона пропускають багато сонячного світла у приміщення. Це створює атмосферу відкритості та затишку, роблячи перебування у клініці приємним і комфортним для всіх пацієнтів.

2.3. Функціонально-технологічне і об'ємно-просторове рішення інтер'єру приміщень

Інтер'єр сучасної клініки має свої специфічні функціональні та технологічні особливості. Вони призначені для того, щоб створювати комфортне середовище, яке забезпечить максимальне функціонування усіх процесів передбачених в ньому. При розробці даного простору було взято такі особливості: дотримання загальної колірної гами, яка створюватиме взаємозв'язок між наповнення та оздоблювальними матеріалами; гнучкість в комерційних просторах, яка передбачатиме можливість змінювати одну функціональну зону на іншу з часом, адаптувати під власні потреби чи відтворювати багатофункціональний простір, підключення загальних

комунікацій, яке складається з належного забезпечення кожної кімнати розетками, вимикачами, відмінним інтернет зв'язком, який необхідний для значної частини праці, і що забезпечить не лише спілкування але й надання всіх можливостей для виконання різної праці; використання схожих матеріалів в оздоблені середовищ для передачі загальні концепції.

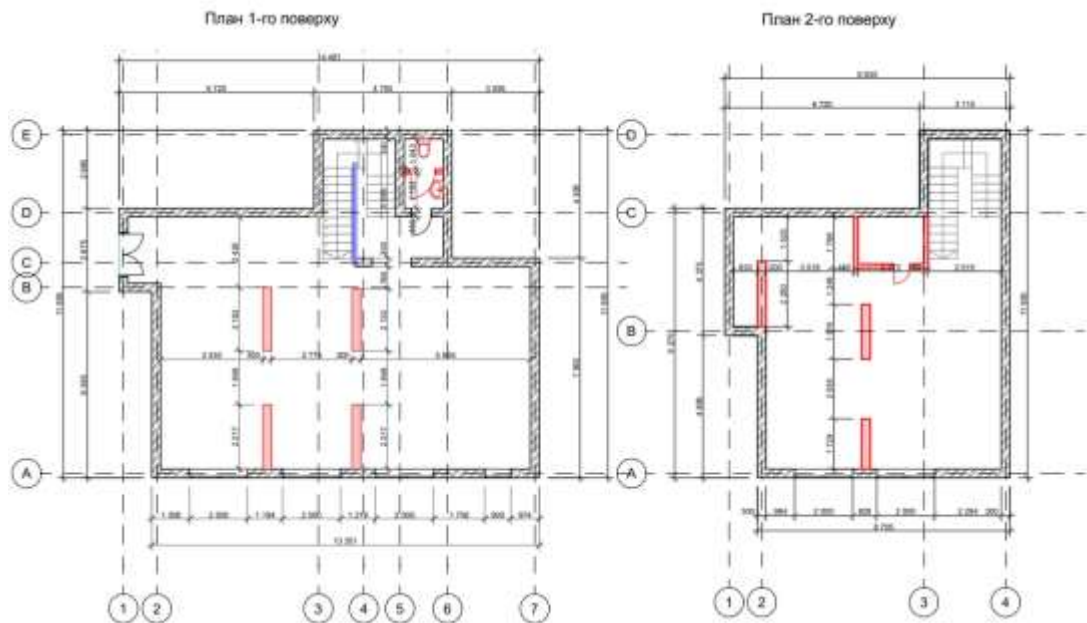


Рис. 2.4 План демонтажу

На етапі розробки було запроваджено демонтаж не несучих стін та перегородок, з метою ергономічного перепланування, яке б задовільнило усі вимоги клієнта.

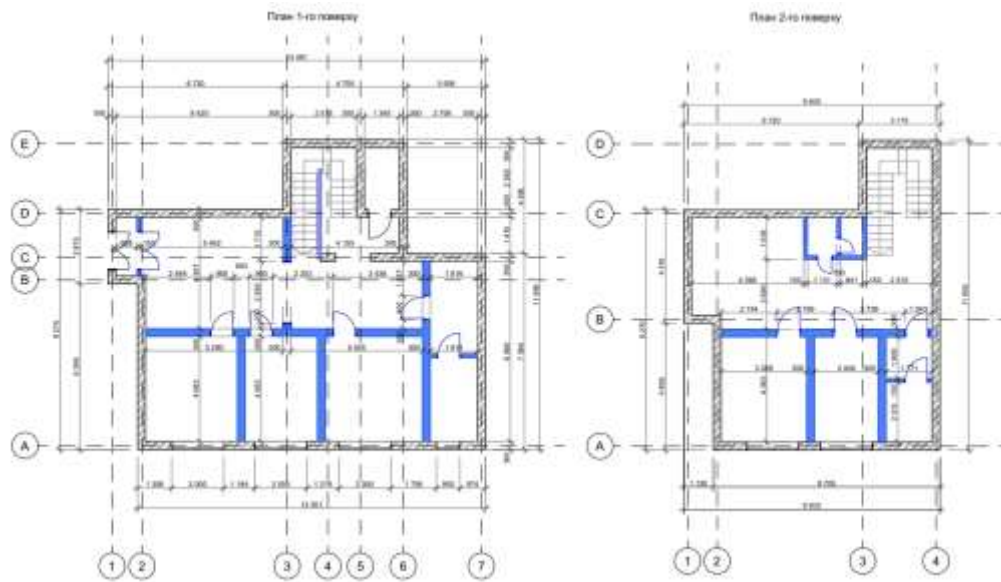


Рис. 2.5 План монтажу

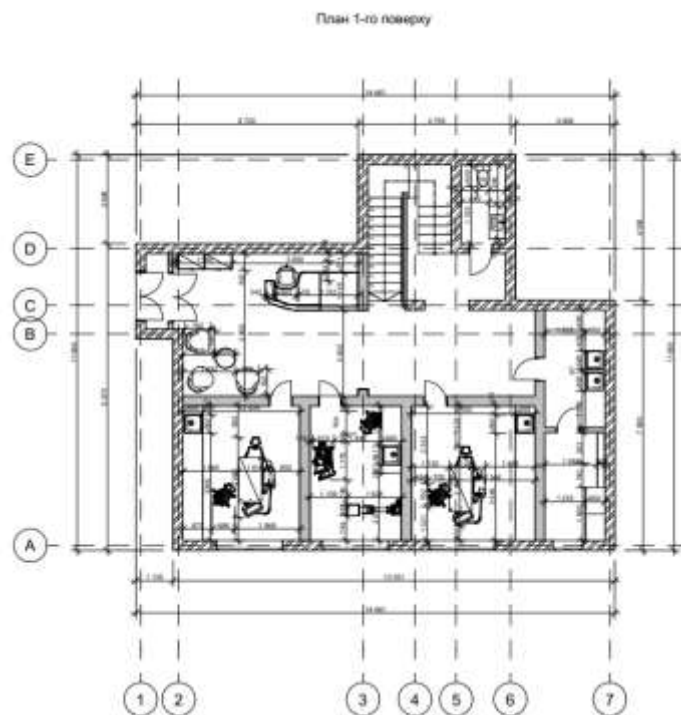


Рис.2.6 Розміщення меблів та обладнання інтер'єру 1 поверх

Вхідна зона має достатньо простору для активного функціонування та приймання відвідувачів. Вона включає в себе крісла, ремеш, шафу для речей відвідувачів. Вхідна зона плавно переходить в наступні приміщення завдяки

просторому коридору, через коридор можна потрапити в інші кабінети. Першим ми потрапляємо до стоматологічного кабінету, він має достатній простір для функціонування. Кабінет можна поділити на дві зони, робочу зону стоматолога та зону пацієнта. До складу робочої зони входить стілець, та секція з мийкою та ящиками для інструментів, зона пацієнта має стоматологічне крісло, телевізор та стілець для речей пацієнта. Так як простір приміщення має бути гарно освітленим, в інтер'єрі присутня достатня кількість світла через основне освітлення та додаткове, також є достатня кількість природнього світла завдяки великому вікну, за допомогою цього прийому світло активно потрапляє в середовище. Рентген кабінет має також велике вікно для гарного освітлення, до цього приміщення входять рентген апарат, секція з мийкою та крісло. Санітарна кімната обладнана секцією з двома рукомийниками та багальма ящиками для зберігання стерильних інструментів. До підсобного приміщення входять шафи та полиці для зберігання речей та витратних матеріалів. До санвузла входять унітаз, умивальник.

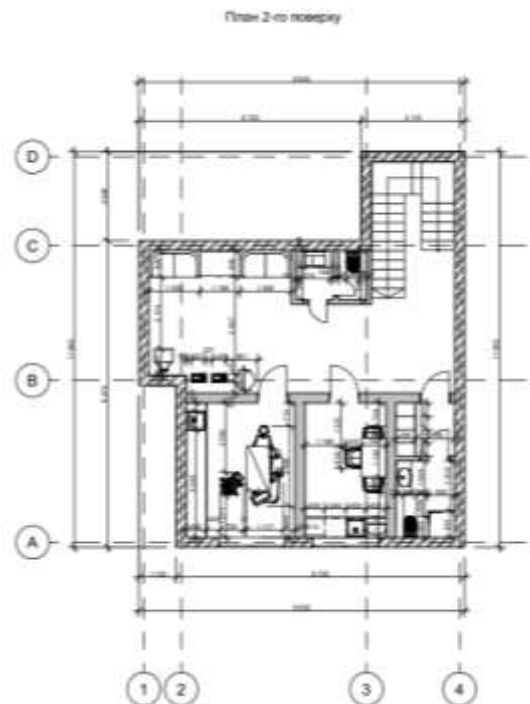


Рис. 2.7 Розміщення меблів та обладнання інтер'єру 2 поверх

Підіймаючись на другий поверх ми потрапляємо також спочатку в просторий коридор, який перетікає в зону очікування. Сама зона очікування розрахована на більш молодшу аудиторію пацієнтів, тому тут розміщені дитячі ігрові столики, дитячі стільці та ігрова зона, також в зоні очікування розташований великий диван з каковим столиком, які наче розмежовують зони на дитячу та зону очікування для батьків. Стоматологічний кабінет на другому поверсі також оснащений всім необхідним для функціонування, достатня кількість світла також була врахована за допомогою природнього та штучного світла. Приміщення персоналу обладнане всім необхідним для комфортного відпочинку та прийому їжі. Туди входять обідній стіл за стільцями, плита, мікрохвильова піч, рукомийник, та достатня кількість кухонних секцій для зберігання продуктів та речей. До санвузла персоналу входить рукомийник, унітаз, душова кабіна. Санвузол розташований одразу після роздягальні, для отримання комфорту працівників, а також функціональності та ергономіки. До санвузла пацієнтів входять унітаз, умивальник.

2.4. Композиційне і просторове рішення інтер'єру приміщень

В дизайні сучасної стоматологічної клініки спостерігається чистота ліній, певна простота та лаконічність, головна особливість даного простору в значній функціональності. Присутні використання певних новітніх технологій в обладнанні та оздобленні. Певною мірою присутня мінімалістична естетика з незвичними акцентами в чистих, добре освітлених просторах. Для гармонії всіх компонентів була здійснена відмова від перенасичення великою кількістю декоративних елементів чи орнаментів. В більшій частині приміщення планування відкрите, вхідна зона переходить в іншу. Таким чином отримано найбільше природного освітлення, яке передають великі вікна. Створюються світлі та просторі інтер'єри, які дуже приємні оку. Екологічність— одна з рис в

сучасності, саме тому в інтер'єрі присутні також елементи екологічно чистих матеріалів. Присутні і новітні матеріали, такі як скло. Наявна система розумного будинку, яка автоматизує процеси пов'язані з управління стоматології, а саме контроль освітленості приміщень, безпеки температури в приміщеннях та ін. Присутні мінімалістичні кольорові палітри в усіх спроектованих приміщеннях. Які в свою чергу приносять певну витонченість та естетику в сучасному дизайні.

Головною особливістю даного простору є ресепшн, вхідна зона. Плавні форми та використання природніх матеріалів дуже вдало поєднуються з інтер'єром приміщення.

Колористика ресепшена може мати багато відтінків, все залежить від вибору та вподобань, але для цього проекту я обрала пастельні спокійні відтінки які розташовують пацієнта на гарний прийом. Елемент має нестандартну форму з плавними змінами в формі. Для надання інтер'єру більшої декоративності, присутні три види люстр по одній на деякі з зон чи кімнат, а саме в зоні очікування — металева лампа довгої форми, яка додає певну динамічність, де не присутній декоративний елемент в стилі. В приміщення для персоналу це біла кругла акцентна люстра, в санвузлі — дві люстри білого кольору овальної форми, які приносять затишок та візуальний комфорт. Додатковим освітлення можна вважати настінні світильники та лампи розміщені на стелі, вони урізноманітнюють середовище. Особливістю санвузлів є використання дерев'яних балок, вони нагадують про частинки еко дизайну та поєднання людини та природи, до них кріпляться по два світильника в кожному з санвузлів, які є також декоративними елементами певною мірою.



Рис. 2.8 Стоматологічний кабінет, освітлення приміщення

Додаткове лед освітлення, яке присутнє у всіх інтер'єрах розміщене в різних елементах меблів, додає світлової рівноваги. Підлогове покриття складається з матової керамогранітної плитки сірого та коричневого кольору в санвузлах, напів матова плитка з керамограніту зроблена під мрамур покриває всю площу окрім санвузлів та деяких приміщень персоналу. На другому поверсі підлогове покриття є плиткою двох типів з напівглянцевим верхнім шаром. Більшість стін має бежевий, сірий та білий відтінок фарби, для відмови від будь-якого перенавантаження, також використовуюється притка на стінах в таких же тонах. В зоні персоналу та стерилізаційній зоні стіни облицьовані виключно плиткою з керамограніту, це допомагає легше мити поверхності ті стерілізувати їх.

2.5. Меблі та обладнання

Більшість меблів обрані в світлих відтінках, для більшого відчуття легкості та не перезавантаженості простору. Білий диван в зоні очікування є композиційним центом цієї зони, слугує зоною відпочинку та рекреації. Дитячі клісла, крісла в вхідній зоні, пуфи, стільці виготовлені з м'якого матеріалу оббивки та мають плавність ліній відображено в їх контурах. Для того, щоб

створити функціональний та одночасно комфортний інтер'єр необхідно використовувати найефективніші композиційні засоби в дизайні. Вони можуть відображатися в активному використанні різних прийомів та елементів, які допомагають створити баланс та гармонію елементами, які потребують грамотного розташування.

У стоматологічній практиці також існує важливість збалансування пропорцій та масштабів, щоб меблі та обладнання відповідали розмірам приміщення та створювали зручну та ергономічну атмосферу для пацієнтів та медичного персоналу. Правильне планування і розміщення меблів може максимізувати ефективність робочого процесу та забезпечити зручність та комфорт для всіх учасників.

Наприклад, при проектуванні стоматологічного кабінету велика увага приділяється розміщенню стільців для пацієнтів та стоматологічного обладнання. Важливо забезпечити достатній простір для роботи лікаря, а також комфортні умови для пацієнтів під час проведення процедур. Розмір та форма меблів, таких як стільці для пацієнтів та робочі столи для лікаря, повинні бути підібрані таким чином, щоб забезпечити зручність і ефективність використання приміщення.

Крім того, в стоматологічних кабінетах також можуть використовуватися додаткові елементи декору або акцентні деталі, щоб створити спокійну та розслаблену атмосферу для пацієнтів. Наприклад, природні кольори та текстильні матеріали можуть допомогти зменшити відчуття стресу у пацієнтів під час відвідування стоматолога.

У дитячому стоматологічному кабінеті особлива увага приділяється створенню комфортної та спокійної атмосфери, щоб зменшити стрес у маленьких пацієнтів і зробити їх відвідування стоматолога приємним і безпечним.

Дитячий стоматологічний кабінет оформлений яскравими кольорами та різноманітними формами, що сприяють позитивному настрою дітей.

Наприклад, меблі мають заокруглені контури та різні розміри деталей, що забезпечує комфорт для дітей під час обслуговування.

Пуфи, розташовані у зонах очікування чи гри, також мають яскраві кольори та легку вагу, щоб дозволити дітям зручно розміщуватися в процесі очікування.

Навчальна зона в кабінеті включає комфортні стільці та полиці для зберігання канцтоварів та інших необхідних матеріалів. Шафа для зберігання медичних препаратів розташована поруч з навчальною зоною для зручності медичного персоналу.

Таким чином, дитячий стоматологічний кабінет організований з урахуванням потреб дітей, забезпечуючи їм затишну та безпечну обстановку під час відвідування стоматолога.

Кімната персоналу в стоматологічному кабінеті також включає в себе зону кухні, що створює зручні умови для приготування їжі та перерв на відпочинок персоналу під час робочого дня.

Кухонна зона обладнана необхідною технікою, такою як мікрохвильова піч, плита, чайник тощо, щоб забезпечити можливість приготування та зберігання їжі та напоїв. Також присутній стіл для прийому їжі та крісла, де персонал може відпочити та пообідати.

Організація кухонної зони в кімнаті персоналу доповнює загальну функціональність приміщення, забезпечуючи зручні умови для роботи та відпочинку медичного персоналу.

Стерильна кімната в стоматологічному кабінеті обладнана сучасними засобами та обладнанням для забезпечення максимальної гігієни та безпеки медичних

процедур У цьому приміщенні розміщені автоклави для стерилізації інструментів, стерильні рукавички, маски та захисні щитки для медичного персоналу. Також встановлені спеціальні контейнери для зберігання та обробки інструментів. Додатково, стерильна кімната має системи вентиляції та очищення повітря, щоб забезпечити оптимальні умови для підтримки стерильності приміщення.

Дизайн стоматологічного кабінету виконаний у світлих відтінках, що створюють відчуття простору та комфорту. Основним елементом інтер'єру є світильник, який не лише освітлює робочу зону, але й надає кабінету сучасний вигляд та динаміку.

Функціональність кабінету підкреслюється за рахунок системи закритих верхніх полиць з легкою текстурою, які забезпечують порядок і естетику. Крім того, простір оптимізований за допомогою вбудованого обладнання, що сприяє раціональному використанню простору.

Кабінет оснащений системами вентиляції та очищення повітря для забезпечення здорових умов для лікарів та пацієнтів. Такий дизайн сприяє комфортному проведенню медичних процедур та створює сприятливе середовище для пацієнтів.

РОЗДІЛ III. Дизайн-розробка елементу меблів

3.1. Аналоги

Займаючись проектуванням сучасної стоматологічної клініки, наступною розробкою стала стійка реєстрації. При проектуванні сучасної стоматологічної клініки, великий акцент приділяється створенню зручного та функціонального простору для реєстрації пацієнтів. Стійка реєстрації стає ключовим елементом, який відіграє важливу роль у забезпеченні ефективного обслуговування та організації робочих процесів

Зараз існує широкий вибір різноманітного обладнання для створення стійки реєстрації, що відповідає сучасним дизайнерським тенденціям. Кожен елемент має свою важливу функцію і сприяє зручності та організованості в роботі медичного персоналу та комфорту для пацієнтів.

Важливість стійки реєстрації полягає в тому, що вона є першим місцем контакту з клінікою для пацієнтів. Правильно спроектована та функціональна стійка реєстрації допомагає створити перші позитивні враження та забезпечити гармонійний та організований хід робочих процесів в клініці.

При проектуванні стійки реєстрації в стоматологічній клініці важливо враховувати кілька ключових аспектів, щоб забезпечити оптимальну функціональність та зручність використання. По-перше, необхідно врахувати ергономічні аспекти, такі як правильна висота та розташування елементів для забезпечення комфорту та ефективності для персоналу. Другим важливим фактором є гігієна - стійка повинна бути легко очищуватись та дезінфікуватись для забезпечення безпеки пацієнтів та персоналу. Крім того, дизайн стійки реєстрації має бути естетично приємним та гармонійно вписуватися в інтер'єр клініки, щоб створювати професійне та привабливе враження на відвідувачів. Не останню роль відіграє також врахування потреб та специфіки робочих процесів самої клініки, щоб забезпечити оптимальну продуктивність та зручність використання.

Щоб створити даний об'єкт, було ретельно досліджено світові аналоги.



Рис. 3.1 Аналоги стійки ресепшн

Стійка реєстрації, зображена на фотографії, має сучасний і мінімалістичний дизайн. Стійка виконана у сучасному стилі з використанням натурального дерева, що додає тепла та затишку інтер'єру. Контраст темних стін і світлого дерева виглядає елегантно і професійно.

Просторий робочий простір для реєстратора дозволяє зручно розміщувати необхідні матеріали та обладнання. Широкий стіл забезпечує достатньо місця для роботи з документами або комп'ютером.

Розташування стійки дозволяє легко взаємодіяти з пацієнтами та відвідувачами, забезпечуючи зручний доступ як для персоналу, так і для клієнтів.

Велике вікно, розташоване поруч, пропускає багато природного світла, що створює приємну атмосферу і допомагає зменшити стрес у відвідувачів.

Мінімалістичний дизайн і чисті лінії створюють відчуття порядку і професіоналізму, що сприяє підвищенню довіри пацієнтів до клініки.

Використання натуральних матеріалів, таких як дерево, і наявність живих квітів додає елемент затишку та людяності до загального вигляду простору.



Рис. 3.2 Аналоги стійки ресепшн

Стійка реєстрації, зображена на наступній фотографії, має сучасний, яскравий і привабливий дизайн. Виконана у світлих тонах з використанням кахельних плиток, стійка додає інтер'єру чистоти та свіжості, створюючи відчуття простору і відкритості.

Стійка забезпечує достатньо місця для розміщення документів, комп'ютерів та іншого обладнання, що дозволяє зручно організувати робоче місце реєстратора. Геометричні форми плиток і підвішені світильники додають інтер'єру сучасного вигляду і візуальної привабливості.

Велика кількість рослин навколо стійки створює приємну атмосферу і додає природний елемент, що допомагає зменшити стрес у відвідувачів.

Поєднання світлих кольорів і природних матеріалів створює затишок і комфорт, роблячи перебування у клініці приємнішим.

Підвісні світильники та дерев'яні елементи надають інтер'єру унікальності і індивідуальності, виділяючи клініку серед інших.



Рис. 3.3 Аналоги стійки ресепшн

Стійка має прямі кути та геометричні форми, що надає їй сучасного вигляду і створює відчуття порядку. Білий колір, що домінує в дизайні, підсилює відчуття чистоти і простору, що особливо важливо для медичних закладів. Стійка гармонійно поєднується з іншими елементами інтер'єру, такими як підвісні світильники і круглі настінні ніші, створюючи цілісну і приємну атмосферу.

Використання підсвічування по периметру стелі додає м'яке і рівномірне освітлення, що робить простір більш затишним і комфортним для відвідувачів. Дизайн передбачає достатньо місця для роботи персоналу, зручне розташування для реєстрації пацієнтів та обробки документів.

Наявність зручних крісел для пацієнтів у зоні очікування забезпечує комфортне перебування відвідувачів до прийому.

3.2. Функціональні, технологічні, конструктивні особливості

Моя розробка обладнання для стоматологічного центру полягала у створенні стійки реєстрації. Під час цього процесу велика увага була приділена ергономічному плануванню, щоб забезпечити зручність та комфорт працівників. Шляхом врахування різноманітних факторів та урахування потреб

користувачів було створено конструкцію, яка дозволяє виконувати роботу без будь-яких обмежень у різних рухах.

Стійка має загальні розміри 200*60*100, складається з місця адміністратора та з місця для підпису документів. Міжрівнева висота різна— від 60см до 100 см.

Глибина конструкції сягає 60-100 см— найбільш комфортна відстань, яка відповідає ергономічним стандартам. На першому рівні розташовується пласка поверхня ,що що являє собою зоною для речей або підписання договорів між клінікою та пацієнтами.



Рис. 3.4 Стійка ресепшн

Стійка має обтічну, закруглену форму, що додає їй плавності та гармонії.

Використані світле дерево та білий камінь, які створюють враження чистоти та природності. Вбудоване освітлення під стійкою та у стіні за нею створює м'яке, затишне світло. Має хвилеподібну форму з вбудованими світильниками, що

додає простору динамічності. Основна функція стійки – зустріч та реєстрація відвідувачів. Може використовуватися для надання інформації, консультацій та допомоги відвідувачам. Розподіляє простір у приймальній зоні, допомагаючи зберегти порядок та організованість. Сучасний дизайн створює приємне перше враження та підвищує загальний імідж приміщення. Закруглена форма стійки полегшує доступ до неї з різних боків, а також покращує прохідність.

Вбудоване освітлення не тільки створює комфортні умови для роботи, але й підкреслює дизайн. Простір за стійкою дозволяє організувати робоче місце з достатньою кількістю місця для документів та техніки. Стійка має достатню довжину для розміщення декількох працівників. Передбачає достатньо місця для розміщення необхідної техніки, таких як комп'ютери та телефони. Висота стійки та її форма забезпечують зручний доступ для відвідувачів різного зросту. Використання якісних та довговічних матеріалів гарантує тривалий термін служби та простоту у догляді. Ця стійка реєстрації ідеально підходить для сучасного офісу чи приймальні, де важливо поєднання функціональності та привабливого дизайну.



Рис 3.5 Стійка ресепшн в інтер'єрі

ВИСНОВКИ

У сучасному світі проектування інтер'єру стоматологічних центрів відіграє важливу роль у створенні комфортного та функціонального середовища для пацієнтів та медичного персоналу. Відмінна організація простору та уважне розглядання ергономічних аспектів є ключовими елементами успішного дизайну стоматологічних клінік.

Однією з головних мет стає задоволення потреб пацієнтів та забезпечення їхнього комфорту та безпеки під час візиту до клініки. Проектування стоматологічного центру передбачає створення сприятливої атмосфери, яка зменшує відчуття стресу та непокою у пацієнтів.

Під час проектування клініки важливо враховувати не лише естетичні аспекти, але й функціональність простору. Це включає в себе правильне розташування стільців, обладнання та інструментів, щоб забезпечити зручність для лікарів та асистентів під час проведення процедур.

Використання новітніх технологій, таких як системи контролю за освітленням та кондиціонуванням повітря, також є важливим аспектом проектування стоматологічних центрів. Ці системи сприяють створенню оптимальних умов роботи та допомагають забезпечити комфорт та безпеку як для пацієнтів, так і для медичного персоналу.

У підсумку, дизайн стоматологічного центру повинен бути спроектований з урахуванням потреб пацієнтів та вимог сучасності, забезпечуючи комфортне та ефективне середовище як для отримання медичної допомоги, так і для роботи медичного персоналу.

СПИСОК ВИКОРИСТАНОЇ ЛІТЕРАТУРИ

1. Ергономіка та ергодизайн: Навчальний посібник / Сергій Сьомка, - К.: Вид. Ліра-К, 2017. - 618 с
2. Організація та обладнання стоматологічного кабінету д.м.н., проф. Казакова Р.В., д.м.н., проф.Переста Ю.Ю., ас.Табачнюк Н.В., ас.Кенюк А.Т. 2011
3. Клініка дитячої стоматології Isabel Cadroy / Vitale + Font Arquitectura [Електронний ресурс] https://www.archdaily.com/973403/pediatric-dentistry-clinic-isabel-cadroy-vitale-plus-font-arquitectura?ad_source=search&ad_medium=projects_tab
4. Книга: Soft Minimal: Norm Architects: A Sensory Approach to Architecture and Design
5. Навчально-методичний посібник / костенко с.б., гасюк п.а., форос а.і., кенюк а.т., пензелик і.в. – 2019
6. Навчальний посібник основи проектування інтер'єрів / м. Й. Маркович 2016
7. Основи дизайну інтер'єру / о. П. Олійник, л. Р. Гнатюк, в. Г. Чернявський 2011
8. Навчальний посібник із дисципліни «основи ландшафтної архітектури, інтер'єру та дизайну архітектурного середовища» (модуль «основи інтер'єру») / о.г. медончак, с.а. маслова 2018
9. Основи ергономіки навчальний посібник / в.г. брусенцов, о.в. брусенцов, і.і. бугайченко, с.о. кисельова 2011
- 10.Наталія новосельчук дизайн інтер'єру навчальний посібник/ полтава 2020
- 11.А. Потапчук основи стоматології/ Ужгород 2006

