

Міністерство освіти і науки України
Київський національний університет будівництва і архітектури

КВАЛІФІКАЦІЙНА ВИПУСКНА РОБОТА
на здобуття освітнього ступеня магістра

на тему:

Підходи до збереження і адаптації архітектурної спадщини в контексті розвитку територіальних громад на прикладі Мошнівської громади Черкаської області

Виконала студентка групи зУПП23
Павленко Ганна Олексіївна

Спеціальність: 192 Будівництво та цивільна інженерія
ОП: Урбаністика та просторове планування

Керівник: Апостолова-Сосса Л.О.
кандидат технічних наук, доцент

ЗБЕРЕЖЕННЯ АРХІТЕКТУРНОЇ СПАДЩИНИ

Збереження архітектурної спадщини є ключовим завданням сучасного суспільства, що підтверджується світовим досвідом. В Україні, де в умовах війни агресор щодня руйнує культурні пам'ятки, питання їхнього збереження набуває особливої актуальності.

НОРМАТИВНО-ПРАВОВІ АКТИ



ВЕНЕЦІЙСЬКА ХАРТІЯ 1964 РОКУ

мала на меті встановити єдині стандарти для збереження історичних об'єктів, щоб захистити їхню культурну та історичну цінність для майбутніх поколінь

КОНВЕНЦІЯ ЮНЕСКО ПРО ОХОРОНУ ВСЕСВІТНЬОЇ КУЛЬТУРНОЇ ТА ПРИРОДНОЇ СПАДЩИНИ 1972 РОКУ

стала логічним продовженням ідей Венеційської хартії, розширивши їх на глобальний рівень. В Україні Конвенція була ратифікована у 1988 році

ГЛОБАЛЬНІ ЦІЛІ СТАЛОГО РОЗВИТКУ



11 СТАЛИЙ РОЗВИТОК МІСТ ТА СПІЛЬНОТ

ЗАВДАННЯ 11.4

Забезпечити збереження культурної і природної спадщини

4 ЯКІСНА ОСВІТА **8 ГІДНА ПРАЦЯ ТА ЕКОНОМІЧНЕ ЗРОСТАННЯ** **10 СКОРОЧЕННЯ НЕРІВНОСТІ**

12 ВІДПОВІДАЛЬНЕ СПОЖИВАННЯ ТА ВИРОБНИЦТВО **13 ПОМ'ЯКШЕННЯ НАСЛІДКІВ ЗМІНИ КЛІМАТУ**

ОСНОВНІ ПІДХОДИ ДО ЗБЕРЕЖЕННЯ СПАДЩИНИ

Консервація
комплекс заходів, спрямованих на збереження об'єктів культурної спадщини в їхньому існуючому стані та запобігання подальшому руйнуванню.

Реставрація
передбачає відновлення, покращення, укріплення об'єкту з метою збереження його автентичності та історичного значення.

Реновація
зосереджена на оновленні та покращенні будівлі без значних структурних змін.

Реконструкція
передбачає значні зміни в структурі будівлі, часто з відтворенням втрачених елементів або модернізацією для нового використання.

Ревіталізація
є ширшим процесом, що охоплює не лише будівлю, а й її соціально-економічний контекст. Вона спрямована на пожвавлення об'єктів і навіть цілих районів шляхом інтеграції нових функцій.

Адаптивні підходи

ПРИНЦИПИ ЗБЕРЕЖЕННЯ СПАДЩИНИ В АДАПТИВНИХ ПІДХОДАХ



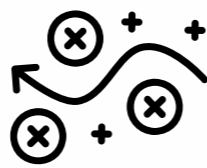
Цілісність і автентичність



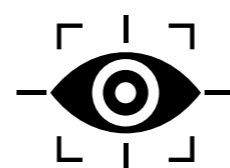
Сталість



Залучення громадськості



Адаптивність до сучасних потреб



Документація та моніторинг

КВАЛІФІКАЦІЙНА РОБОТА МАГІСТРА

				Літера	Стадія	Масштаб
Виконала:	Прізвище	Підпис	Дата	Збереження архітектурної спадщини		
Перевірила:	Павленко Г.					
Зав. кафедри:	Апостолюк-Соса Л. О.			Підходи до збереження і адаптації архітектурної спадщини в контексті розвитку територіальних громад на прикладі Мошнівської громади Черкаської області	Ліст:	Лістів:
					КНУБА ФУПП, кафедра МБ зУПП-23	

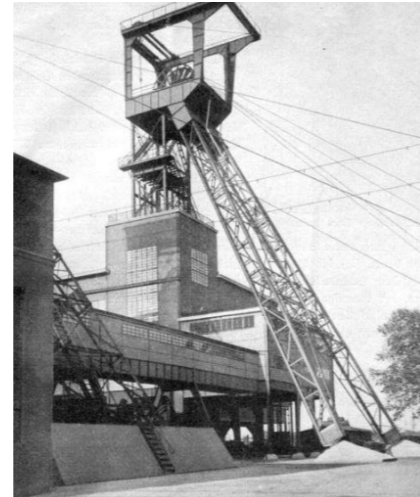
СВІТОВИЙ ДОСВІД ЗБЕРЕЖЕННЯ АРХІТЕКТУРНОЇ СПАДЩИНИ

Успішні приклади адаптивного повторного використання, як-от ревіталізація промислових будівель у Європі чи реставрація історичних об'єктів у Азії, показують, що спадщина може слугувати каталізатором розвитку громад.

ШАХТА ЦОЛЬФЕРАЙН, ЕССЕН

1916-1986, 2001

Перетворення занедбаної вугільної шахти на культурний і музейний комплекс. Ініціатива місцевих активістів зберегла індустриальну спадщину, зробивши Цольферайн об'єктом ЮНЕСКО та популярним туристичним центром, що приваблює тисячі відвідувачів.



ПРОВЕДЕННЯ ФЕСТИВАЛІ



ЕКСКУРСІЇ



ПАРК ТА ВІДПОЧИНОК НА ПРИРОДІ

TATE MODERN, ЛОНДОН

1947, 1963, 2000

Переобладнання старої електростанції Банксайд на сучасну галерею мистецтва. Вона стала знаковим культурним центром. Ініціатива трансформувала занедбану індустриальну споруду в осередок сучасного мистецтва, приваблюючи мільйони відвідувачів.



ПРОГУЛЯНКОВА ЗОНА



ВИСТАВКИ



ПЕРФОРМАНСИ

СЕЛО СЯМЕЙ, ВУЇШАНЬ

581–618, 998, 2005

Переосмислення стародавнього села, заснованого в епоху династії Суй, у туристичний і культурний центр. Ініціатива місцевих громад і влади зберегла історичні садиби Мін і Цін, зробивши Сямей частиною спадщини ЮНЕСКО та популярним місцем для знайомства з чайною культурою.



АВТЕНТИЧНА АТМОСФЕРА

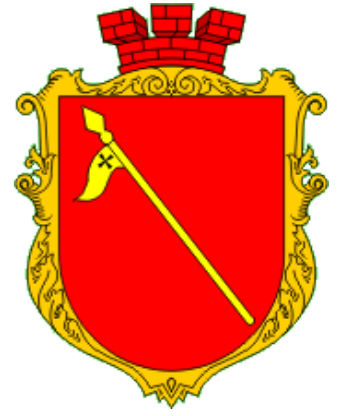


КВАЛІФІКАЦІЙНА РОБОТА МАГІСТРА

				Літера	Стадія	Масштаб
Виконала:	Прізвище	Підпис	Дата			
Перевірила:	Павленко Г.					
Зав. кафедр:	Апостолю-ва-Соса Л. О.			Лист:	Листів:	
Світовий досвід збереження архітектурної спадщини				КНУБА ФУПП, кафедра МБ зУПП-23		
Підходи до збереження і адаптації архітектурної спадщини в контексті розвитку територіальних громад на прикладі Мошнівської громади Черкаської області						

АНАЛІЗ МОШНІВСЬКОЇ ГРОМАДИ

Мошнівська громада Черкаської області має багату історичну спадщину, є прикладом території з високим туристичним потенціалом.



СКЛАД МОШНІВСЬКОЇ ГРОМАДИ

Назви населених пунктів	Загальна площа території (тис. км2)	Кількість населення
1 с. Мошни	0,1094	4679
2 с. Байбузи	0,0373	1487
3 с-ще Закревки		483
4 с. Яснозір'я	0,0945	3002
5 с.Тубільці	0,0857	1110
6 с. Березняки		483
7 с.Первомайське		465
8 с.Хрещатик		284
9 с. Кумейки	0,0473	688
10 с. Гута Межирицька		53
11 с. Софіївка	0,0870	593
12 с. Станіславчик		69
13 с.Шелепухи		559
14 с. Гута Станіславчицька		8
Мошнівська сільська ТГ	0,4612	13531

КАРТА 3 МЕЖАМИ МОШНІВСЬКОЇ ГРОМАДИ

КУЛЬТУРНІ ЗАКЛАДИ ГРОМАДИ



9 БІБЛІОТЕК



2 МУЗЕЇ



11 КЛУБІВ



**8 ОБ'ЄКТІВ
КУЛЬТУРНОЇ
СПАДЩИНИ**

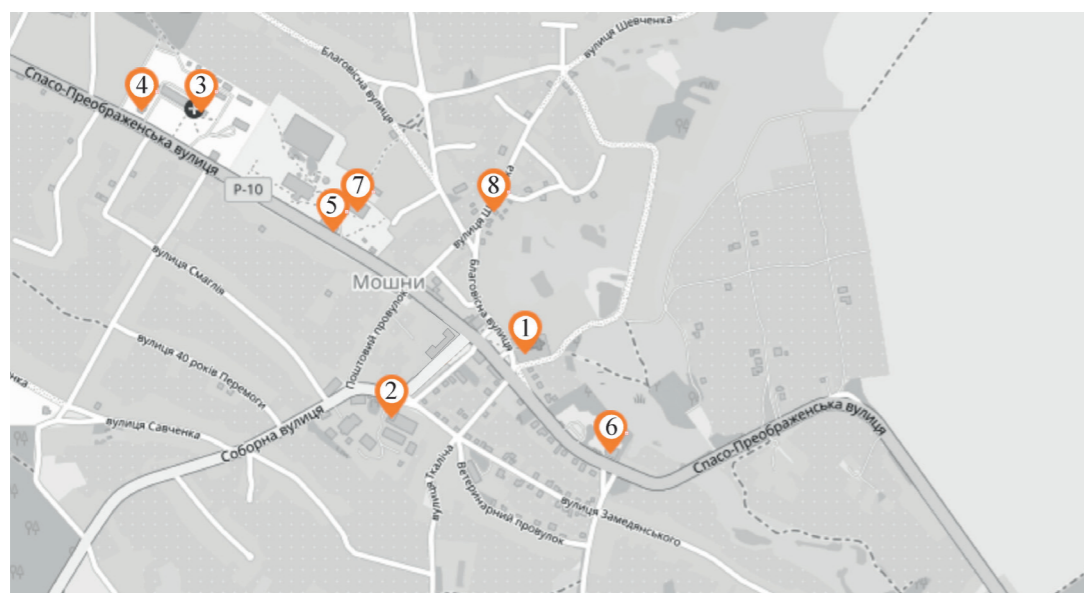


**1 ТУРИСТИЧНИЙ
МАРШРУТ**

КВАЛІФІКАЦІЙНА РОБОТА МАГІСТРА							
	Прізвище	Підпис	Дата		Літера	Стадія	Масштаб
Виконала:	Павленко Г.			Аналіз мошнівської громади			
Перевірила:							
Зав. кафедри:	Апостолю-ва-Соса Л. О.			Підходи до збереження і адаптації архітектурної спадщини в контексті розвитку територіальних громад на прикладі Мошнівської громади Черкаської області	Лист:	Листів:	
						КНУБА ФУПП, кафедра МБ ЗУПП-23	

ОБ'ЄКТИ АРХІТЕКТУРНО-КУЛЬТУРНОЇ СПАДЩИНИ МОШНІВСЬКОЇ ГРОМАДИ

На території Мошнівської громади можна визначити 8 об'єктів архітектурно-культурної спадщини, які розташовані в центральній садибі.



КАРТА РОЗТАШУВАННЯ ОБ'ЄКТІВ



3. ЗЕМСЬКА ЛІКАРНЯ (ЧАСТИНА) 1894 Р.
арх. Владислав Городецький,
стиль: еклектика, неоруський



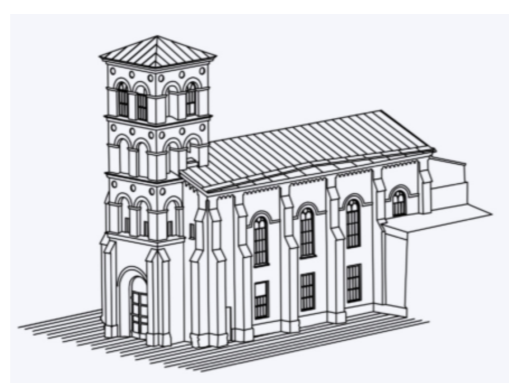
4. БУДИНОК ЛІКАРЯ 1894 Р.
арх. Владислав Городецький,
стиль: еклектика, неоруський



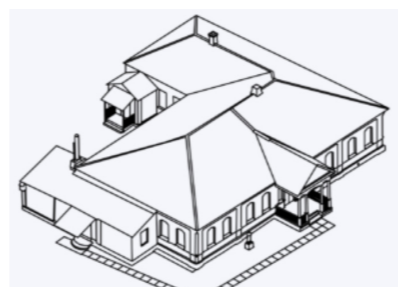
5. КАНЦЕЛЯРІЯ ВОРОНОЦОВА 1801/1821 Р.



1. СПАСО-ПРЕОБРАЖЕНСЬКА ЦЕРКВА 1830-1839 РР
арх. Джорджо Торічеллі,
стиль: неоготичний та неомавританський



2. КОСТЕЛ РІЗДВА ПРЕСВЯТОЇ ДІВИ МАРІЇ 1857 Р.
стиль: неороманський з елементами італійського неоренесансу



6. ВОЛОСНА УПРАВА 1899 Р.
стиль: історизм



7. ЕЛЛІНСЬКА ЖІНОЧА ШКОЛА 1900 Р.
стиль: еклектика



8. МУЗЕЙ ШЕВЧЕНКА ПОЧАТОК XVII СТ. (Заїжджий двір міщанина Нагановського)

КВАЛІФІКАЦІЙНА РОБОТА МАГІСТРА						
Виконала:	Прізвище	Підпис	Дата	Об'єкти архітектурно-культурної спадщини	Літера	Масштаб
Павленко Г.						
Перевірила:						
Зав. кафедр:	Апостолюва-Соса Л. О.			Підходи до збереження і адаптації архітектурної спадщини в контексті розвитку територіальних громад на прикладі Мошнівської громади Черкаської області	Лист:	Листів:
					КНУБА ФУПП, кафедра МБ зУПП-23	

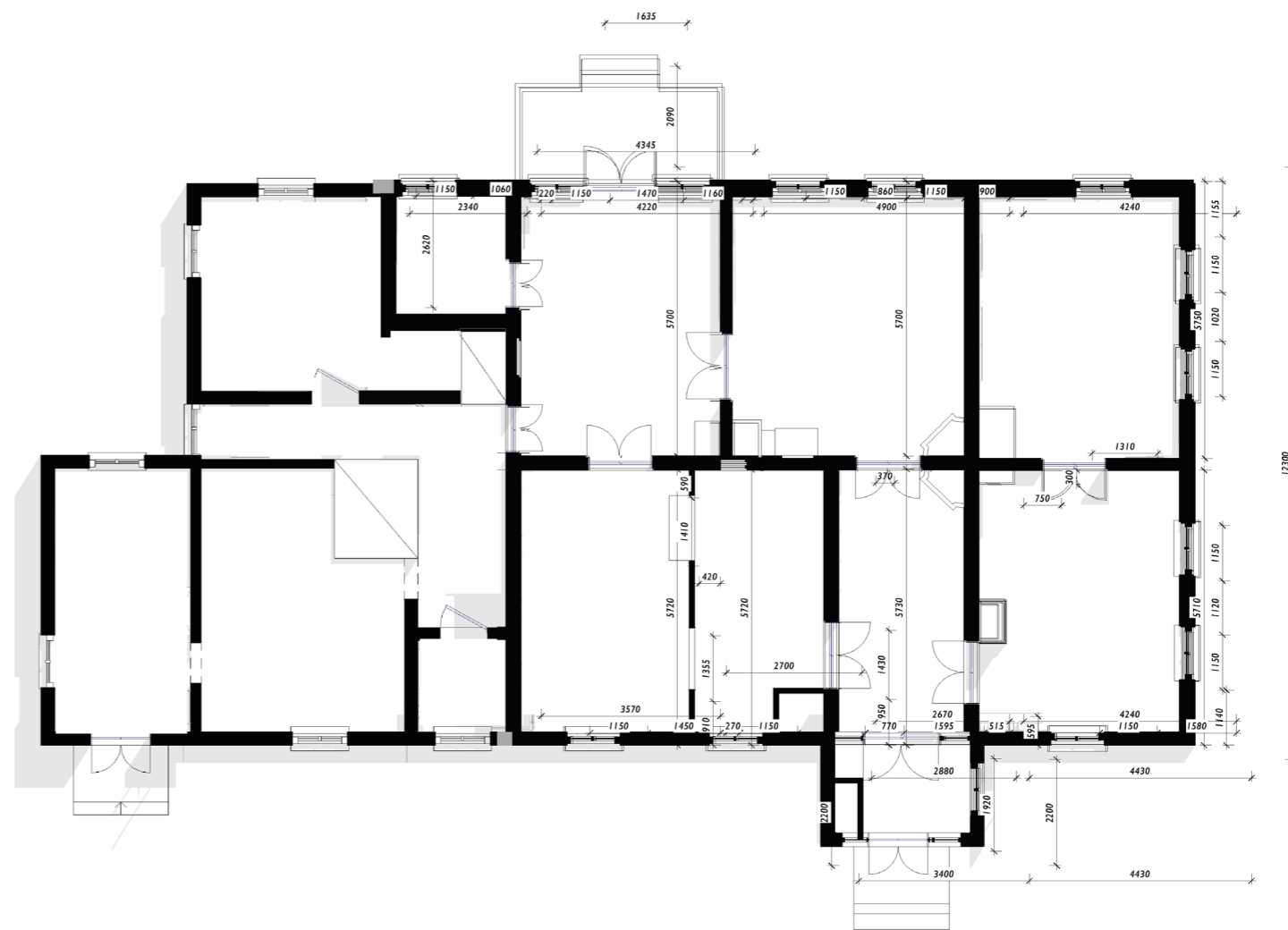
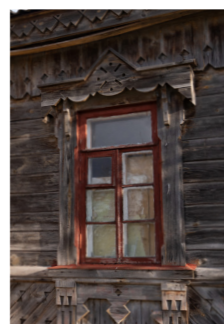
БУДИНОК ЛІКАРЯ. АНАЛІЗ ПОТОЧНОГО СТАНУ

Будинок лікаря, спроектований видатним українським архітектором Владиславом Городецьким, є важливою пам'яткою дерев'яної архітектури початку ХХ століття.



Архітектор: ВЛАДИСЛАВ ГОРОДЕЦЬКИЙ
 Період створення: 1894
 Стил; еkleктика, неоруський

ФОТОФІКСАЦІЯ ЗБЕРЕЖЕНИХ АВТЕНТИЧНИХ ЕЛЕМЕНТІВ



STRENGTHS

- Унікальність як єдиної дерев'яної споруди архітектора Городецького.
- Задовільний стан із автентичними фасадами, грубками, каміном.
- Історико-культурна цінність, асоціація з видатним архітектором Городецьким.
- Центральне розташування, що сприяє туристичній привабливості.

WEAKNESSES

- Втрата оригінальних інтер'єрів і відсутність проєкту, що ускладнює реставрацію.
- Повна відсутність використання, оскільки ніхто не проживає, що знижує соціальну значущість.
- Обмежена туристична інфраструктура в Мошнях



- Ревіталізація під музей Городецького, культурний центр чи громадський простір.
- Інтеграція в маршрут «Золота підкова Черкащини» для залучення відвідувачів.
- Створення робочих місць і залучення інвестицій через реставрацію.
- Посилення гордості громади за спадщину, що зменшує відтік населення.

- Недостатнє фінансування культурного кластерно-архітектурного через війну.
- Потенційна деградація через кліматичні впливи та відсутність експлуатації.
- Відтік населення через брак робочих місць і дозвілля, що знижує попит на об'єкт.

OPPORTUNITIES

THREATS

ФОТОФІКСАЦІЯ АВАРІЙНИХ ЕЛЕМЕНТІВ



КВАЛІФІКАЦІЙНА РОБОТА МАГІСТРА

Виконала:	Прізвище	Підпис	Дата	Будинок лікаря, аналіз поточного стану	Літера	Стадія	Масштаб
	Павленко Г.						
Перевірила:							
Зав. кафедр:	Апостолюва-Соса Л. О.			Підходи до збереження і адаптації архітектурної спадщини в контексті розвитку територіальних громад на прикладі Мошнівської громади Черкаської області	Лист:	Листів:	
							КНУБА ФУПП, кафедра МБ зУПП-23

РЕЗУЛЬТАТИ ДОСЛІДЖЕННЯ ПОТРЕБ МЕШКАНЦІВ

Виявлення потреб мешканців та бачення розвитку Будинку лікаря відбувалася шляхом фокус-групового дослідження.

СОЦІАЛЬНИЙ ПОРТРЕТ РЕСПОНДЕНТА



12 ОСІБ
ВЗЯЛИ
УЧАСТЬ

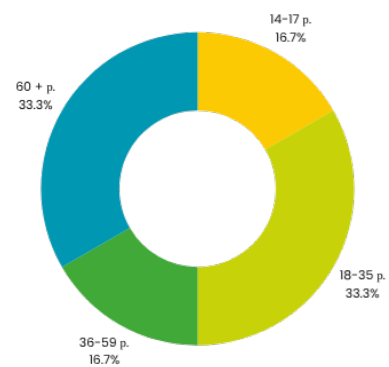


2 ЧОЛОВІКИ



10 ЖІНОК

розподіл за статтю



- 14-17 років (2 особи)
- 18-35 років (4 особи)
- 36-59 років (2 особи)
- 60+ (4 особи)

розподіл за віком

«Я б хотіла, щоб у Будинку лікаря і створили етнографічний музей, де можна було б зберегти та показати нашу культурну спадщину, а також щоб ми з гуртом «Витоки» могли проводити тут зустрічі й співати, адже в музеї Шевченка, де ми зараз це робимо, бракує відповідного місця для таких заходів, а тут міг би бути такий простір»

жінка, 60+

«Я пропоную організувати в цьому просторі кінопокази, адже в нас немає кінотеатру; взимку їх можна проводити в приміщенні, а влітку на вулиці»

чоловік, 18-35

«У частині будинку варто створити музей Городецького – це буде перший у світі музей повелителя цементу і бетону, щоб зберегти його спадщину, а також, тут можна проводити вечорниці або чайні церемонії, скажімо»

чоловік, 60+

РЕЗУЛЬТАТИ ФОКУС-ГРУПОВОГО ДОСЛІДЖЕННЯ

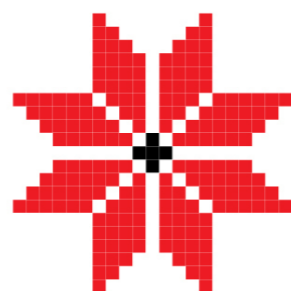
Під час фокус-групового дослідження учасники відповідали на три ключові питання. Результати аналізу їхніх відповідей узагальнено та представлено в таблиці.

Чим би ви хотіли займатись в просторі?	Що потрібно щоб було у просторі для його функціонування?	Як ви готові долучитись до створення простору та подальшої роботи?
<ul style="list-style-type: none"> • Проводити поетичні вечори • Проводити вечорниці • Співати • Відвідувати тренінги, майстеркласи, воркшопи • Грати в настільні ігри • Дивитися фільми • Проводити чайні церемонії • Сидіти біля каміна • Відвідувати вуличні фестивалі 	<ul style="list-style-type: none"> • Книгарня (книжковий стелаж з цікавими книгами) • Проектор • Стільці • Вбиральня • Кафе • Кава машина • Музей Городецького • Столи • Самовар • Камін електричний • Облаштований двір 	<ul style="list-style-type: none"> • Проводити зустрічі зі співочим гуртом • Проводити екскурсії в музеї Городецького • Долучатися до організації заходів • Прийти на толоку • Зібрати колекцію для краєзнавчого музею • Проводити зустрічі психологічної допомоги

КВАЛІФІКАЦІЙНА РОБОТА МАГІСТРА								
	Прізвище	Підпис	Дата	Результати дослідження потреб мешканців	Літера	Стадія	Масштаб	
Виконала:	Павленко Г.							
Перевірила:								
Зав. кафедри:	Апостолю-ва-Соса Л. О.			Підходи до збереження і адаптації архітектурної спадщини в контексті розвитку територіальних громад на прикладі Мошнівської громади Черкаської області	Лист:	Листів:		
								КНУБА ФУПП, кафедра МБ зУПП-23

ПРИНЦИПИ ТРАНСФОРМАЦІЇ БУДИНКУ ЛІКАРЯ

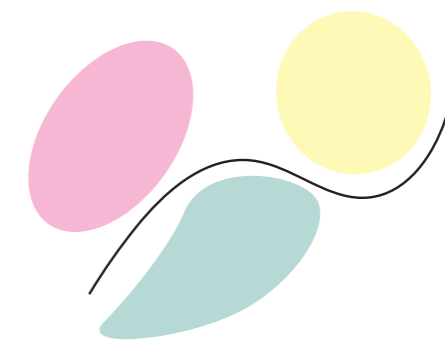
Головною метою трансформації Будинку лікаря є збереження унікальної архітектурної спадщини, під час створення багатофункціонального культурного центру. Концепція трансформації Будинку лікаря базується на таких ключових принципах:



Мінімальна інтервенція та збереження автентичного вигляду будинку, зокрема його різьбленого дерев'яного фасаду, оригінальних конструктивних елементів, та елементів інтер'єру, які зберіглись.



Соціальна інклюзивність, безпосереднє створення простору, який відповідає культурним, освітнім і соціальним потребам громади та є доступним для всіх груп населення, включаючи людей маломобільних людей, шляхом облаштування пандусу, інклюзивної вбиральні та інших елементів універсального дизайну, сприяючи згуртованості та соціальній активності.

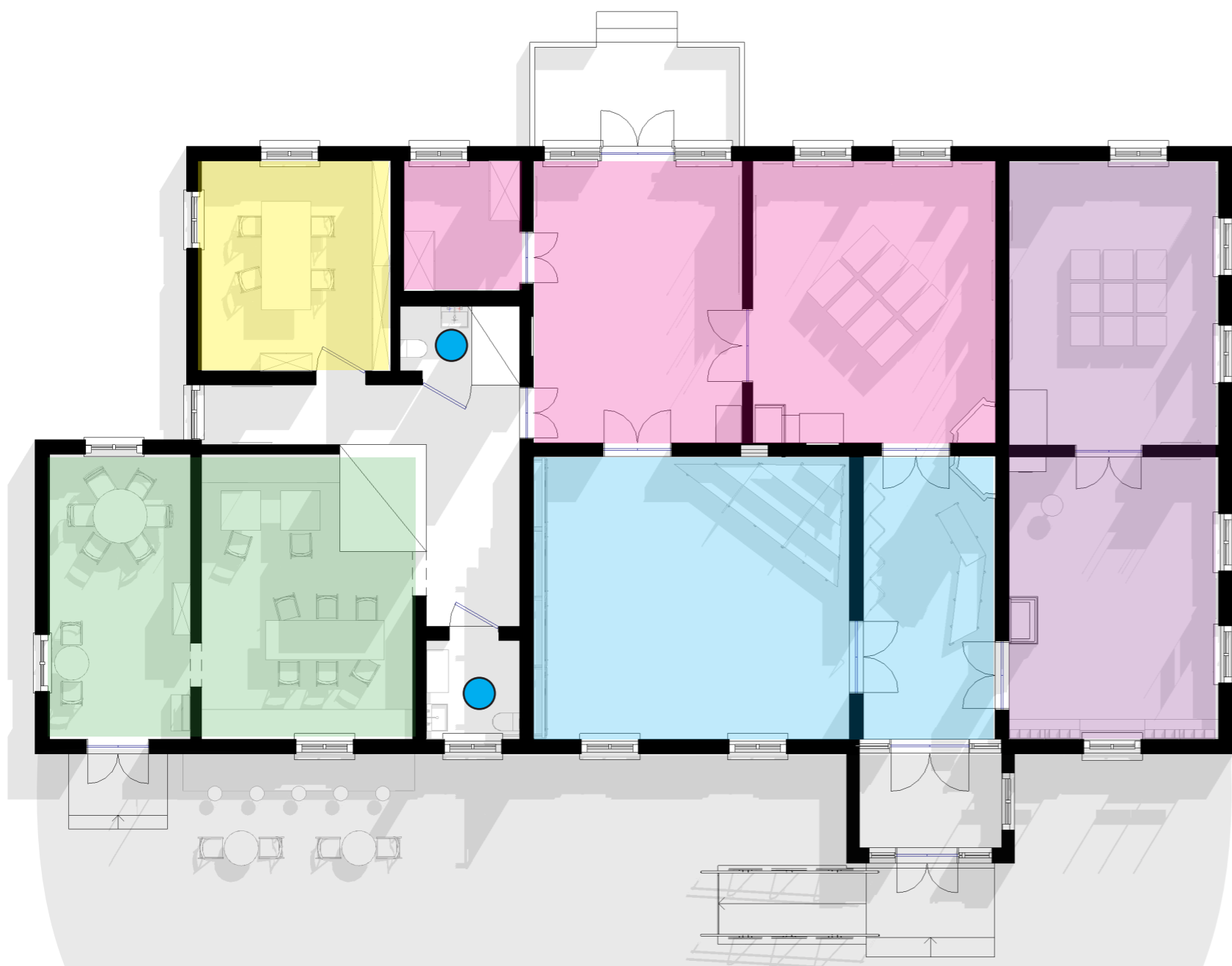


Гнучкість для трансформації приміщення центру відповідно до формату заходів та потреб аудиторії, що забезпечує універсальність простору для проведення різноманітних культурних і соціальних подій.

КВАЛІФІКАЦІЙНА РОБОТА МАГІСТРА								
	Прізвище	Підпис	Дата		Літера	Стадія	Масштаб	
Виконала:	Павленко Г.			Принципи трансформації Будинка лікаря				
Перевірила:								
Зав. кафедри:	Апостолю-ва-Соса Л. О.			Підходи до збереження і адаптації архітектурної спадщини в контексті розвитку територіальних громад на прикладі Мошнівської громади Черкаської області	Лист:	Листів:		
						КНУБА ФУПП, кафедра МБ зУПП-23		

ФУНКЦІОНАЛЬНЕ ЗОНУВАННЯ

Функціональне зонування Будинку лікаря розроблено для реалізації функцій, визначених у розділі 3.1 на основі потреб Мошнівської громади. Зонування є важливим етапом для ефективного планування простору, що дозволяє оптимізувати використання приміщень, забезпечити їхню універсальність і відповідність сучасним потребам громади.



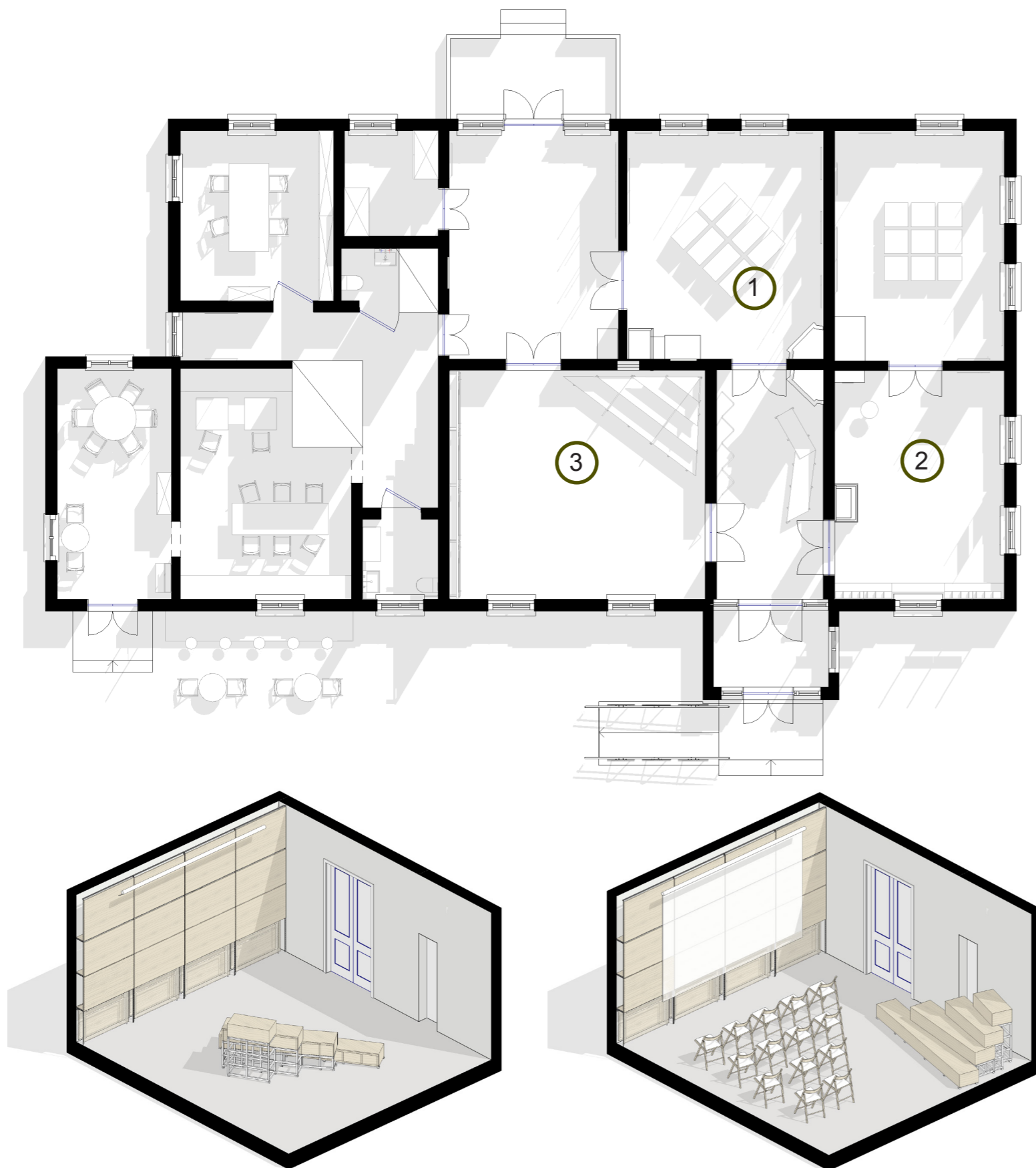
- Простір спільної дії – дві кімнати для спільної роботи, неформального навчання, культурних подій і соціального згуртування.
- Простір Городецького – дві кімнати для зустрічей, виставок, популяризації Будинку лікаря як першого в Україні простору, присвяченого архітектору Городецькому, а також для співочих і літературних вечорів.
- Простір історії громади – дві кімнати, присвячені історії Мошнівської громади та її нематеріальній спадщини. До того ж тут проводитимуться вечори української пісні.
- Простір для роботи в малих групах – кімната для засідань, робочих зустрічей, адміністративної роботи та персональних консультацій (наприклад, з психологом).
- Спільна кухня – облаштоване кафе для відвідувачів. У перспективі – передача в оренду під кав'ярню, це дозволить центру використовувати ці кошти для розвитку та проведення заходів.
- Прибудинкова територія – зона для культурних та освітніх заходів у теплу пору року.
- Вбиральні

КВАЛІФІКАЦІЙНА РОБОТА МАГІСТРА

	Прізвище	Підпис	Дата	Функціональне зонування	Літера	Стадія	Масштаб
Виконала:	Павленко Г.						
Перевірила:							
Зав. кафедри:	Апостолю-ва-Соса Л. О.			Підходи до збереження і адаптації архітектурної спадщини в контексті розвитку територіальних громад на прикладі Мошнівської громади Черкаської області	Лист:	Листів:	
					КНУБА ФУПП, кафедра МБ зУП-23		

ПЛАН ПЕРЕТВОРЕННЯ ПРОСТОРУ

Будинок лікаря, переобладнаний на культурно-мистецький центр, стане інклюзивним простором для громади. Його легко трансформувати під виставки, воркшопи, концерти чи освітні програми. Центр сприятиме культурному розвитку, соціальній взаємодії та творчості, поєднуючи історичну цінність будівлі з сучасними функціями та відкритістю для всіх.



1. Простір історії громади

2. простір Городецького

3. Простір спільної дії

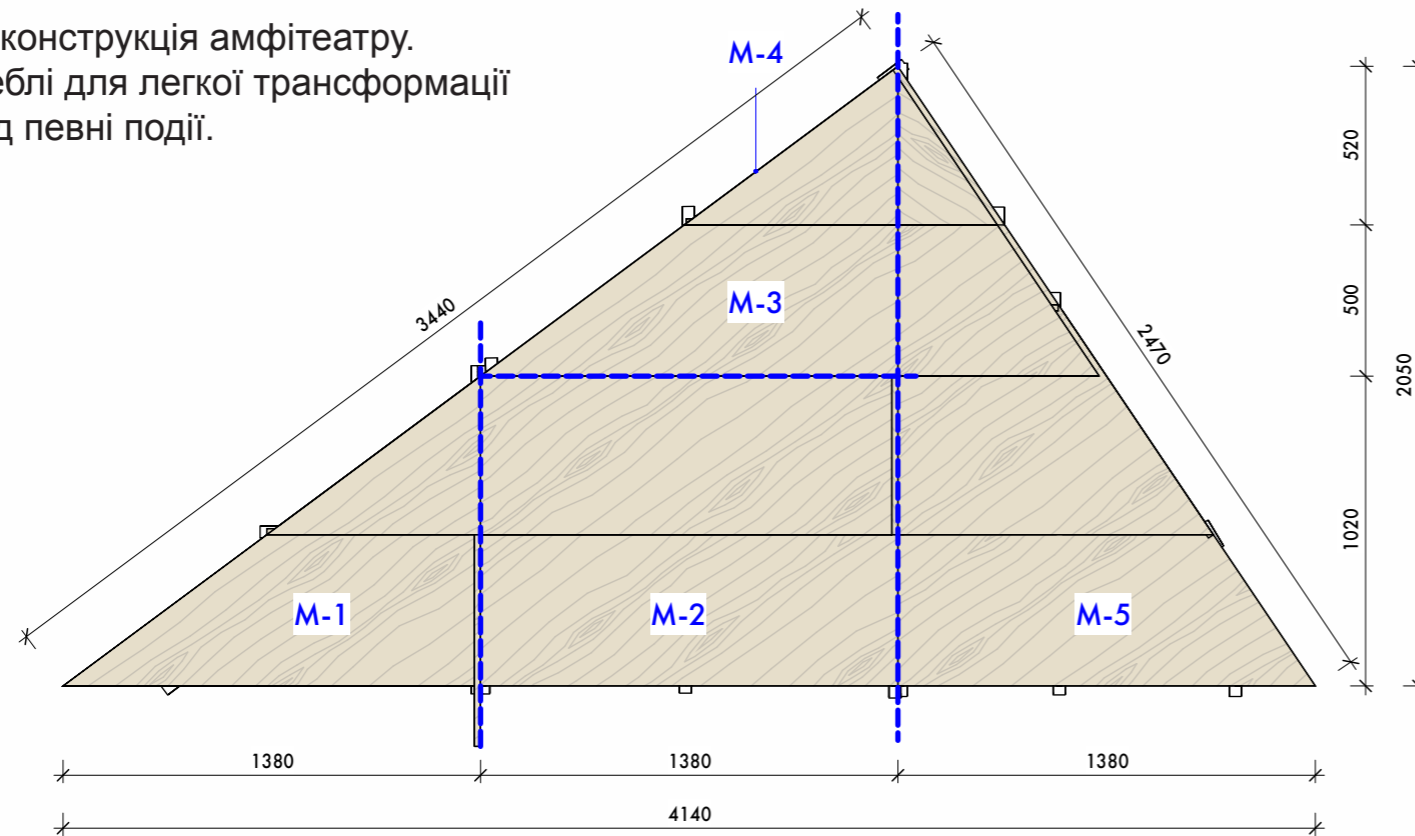
КВАЛІФІКАЦІЙНА РОБОТА МАГІСТРА

	Прізвище	Підпис	Дата		Літера	Стадія	Масштаб
Виконала:	Павленко Г.			План перетворення простору			
Перевірила:							
Зав. кафедр:	Апостолю-ва-Соса Л. О.			Підходи до збереження і адаптації архітектурної спадщини в контексті розвитку територіальних громад на прикладі Мошнівської громади Черкаської області	Лист:	Листів:	
						КНУБА ФУПП, кафедра МБ зУПП-23	

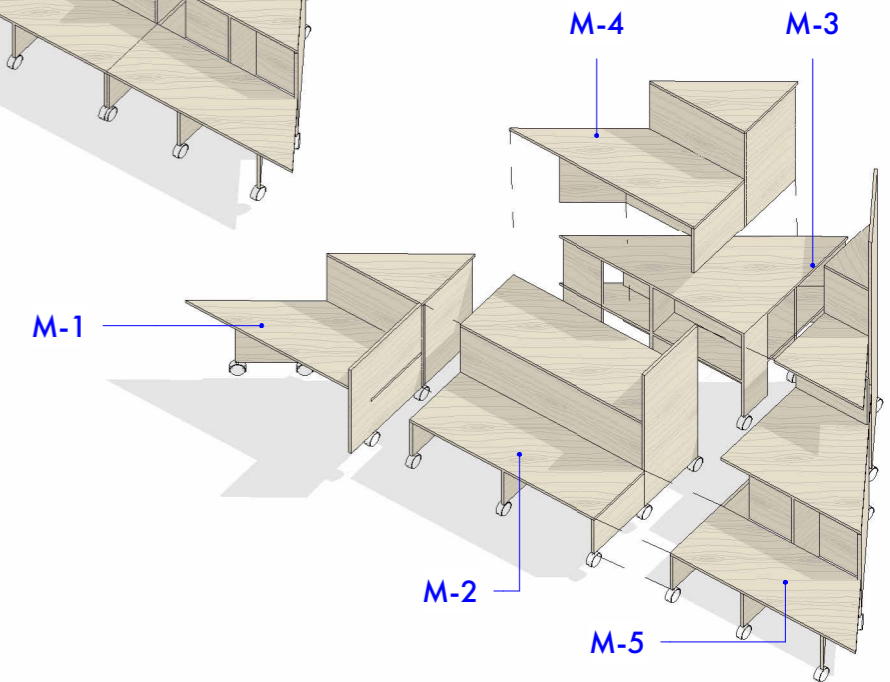
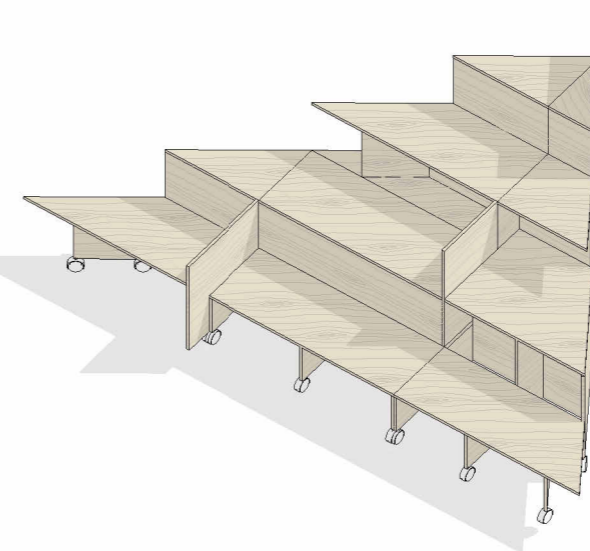
ОКРЕМІ ПЛАНУВАЛЬНІ РІШЕННЯ

Архітектурно-планувальні рішення передбачають реставрацію з мінімальною інтервенцією, використання мобільних меблів, інклюзивних елементів, таких як пандус, що відповідає принципам безбар'єрності та сталого розвитку.

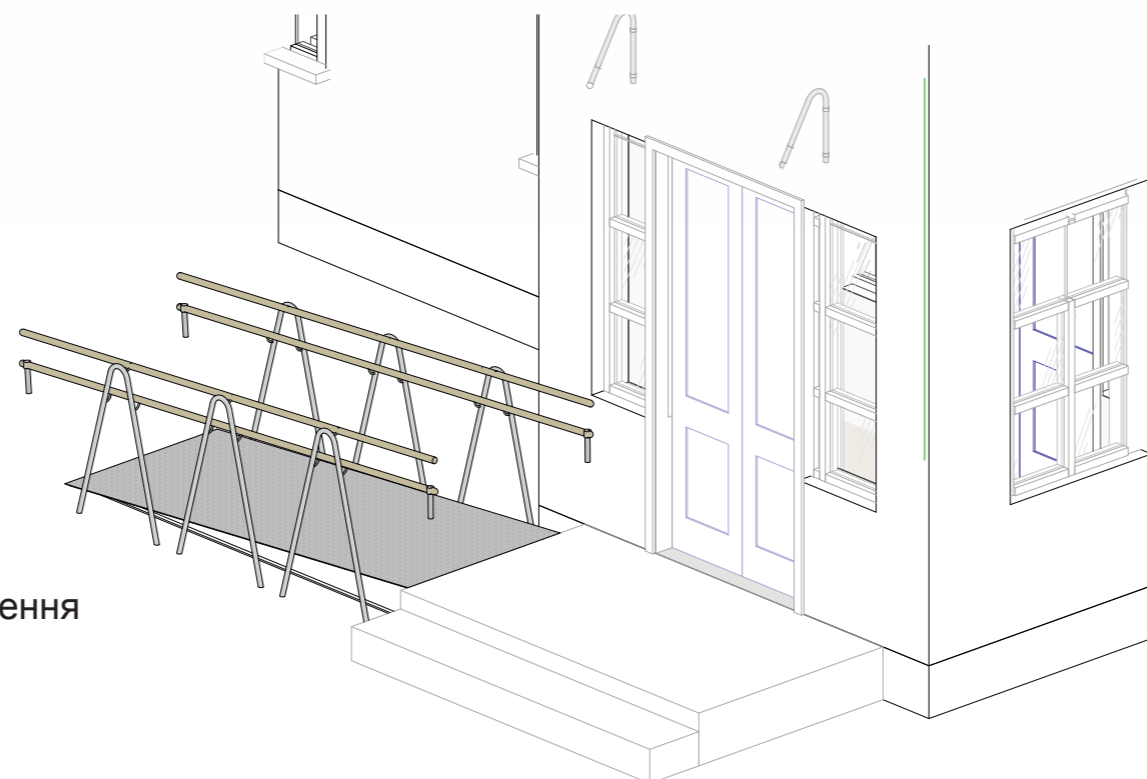
1. Розбірна конструкція амфітеатру.
Мобільні меблі для легкої трансформації простору під певні події.



Вид зверху
1 : 25



2. Облаштування вхідної групи нормативним пандусом для забезпечення доступу маломобільним групам.



КВАЛІФІКАЦІЙНА РОБОТА МАГІСТРА

	Прізвище	Підпис	Дата		Літера	Стадія	Масштаб
Виконала:	Павленко Г.			Окремі планувальні рішення			
Перевірила:							
Зав. кафедри:	Апостолю-ва-Соса Л. О.			Підходи до збереження і адаптації архітектурної спадщини в контексті розвитку територіальних громад на прикладі Мошнівської громади Черкаської області	Ліст:	Лістів:	
						КНУБА ФУПП, кафедра МБ зУПП-23	