

**КИЇВСЬКИЙ НАЦІОНАЛЬНИЙ УНІВЕРСИТЕТ
БУДІВНИЦТВА І АРХІТЕКТУРИ**

Факультет урбаністики та просторового планування
Кафедра міського господарства

**ПОЯСНЮВАЛЬНА ЗАПИСКА
ДО КВАЛІФІКАЦІЙНОЇ ВИПУСКНОЇ РОБОТИ
НА ЗДОБУТТЯ ОСВІТНЬОГО СТУПЕНЯ МАГІСТРА**

на тему:

*«Методологія аудиту безбар'єрності
вищих навчальних закладів на прикладі КНУБА»*

Савич Антоніна Андріївна

Київ 2024

**КИЇВСЬКИЙ НАЦІОНАЛЬНИЙ УНІВЕРСИТЕТ
БУДІВНИЦТВА І АРХІТЕКТУРИ**

Факультет урбаністики та просторового планування
Кафедра міського господарства

ЗАТВЕРДЖУЮ

Завідувач кафедри

Апостолова-Сосса Любов Олександрівна

«__» _____ 2024 року

**ПОЯСНЮВАЛЬНА ЗАПИСКА
ДО КВАЛІФІКАЦІЙНОЇ ВИПУСКНОЇ РОБОТИ
НА ЗДОБУТТЯ ОСВІТНЬОГО СТУПЕНЯ МАГІСТРА**

на тему:

***«Методологія аудиту безбар'єрності
вищих навчальних закладів на прикладі КНУБА»***

Виконала студентка групи МБГм-23-1

Савич Антоніна Андріївна

Спеціальність: 192 Будівництво та цивільна інженерія

ОП: Міське будівництво та господарство

Керівник: Апостолова-Сосса Л.О.

кандидат технічних наук, доцент

Київ 2024

КИЇВСЬКИЙ НАЦІОНАЛЬНИЙ УНІВЕРСИТЕТ БУДІВНИЦТВА І АРХІТЕКТУРИ

Факультет: урбаністики та просторового планування

Кафедра: міського господарства

Освітній рівень: магістр за ОПП

Галузь знань: 19 «Архітектура та будівництво»

Спеціальність: 192 «Будівництво та цивільна інженерія»

Освітня програма: «Міське будівництво та господарство»

ЗАТВЕРДЖУЮ

Декан факультету

„___” _____ 20__ року

ЗАВДАННЯ ДО ВИКОНАННЯ КВАЛІФІКАЦІЙНОЇ ВИПУСКНОЇ РОБОТИ НА ЗДОБУТТЯ ОСВІТНЬОГО СТУПЕНЯ МАГІСТРА

Савич Антоніна Андріївна

(прізвище, ім'я та по батькові студента)

1. Тема роботи **«Методологія аудиту безбар'єрності вищих навчальних закладів на прикладі КНУБА»**

затверджена наказом ректора КНУБА № 2610/2 від «16» грудня 2024 року

2. Керівник роботи

Апостолова- Сосса Л.О. — кандидат технічних наук, доцент

(прізвище, ім'я та по батькові, науковий ступінь, вчене звання)

3. Строк подання студентом роботи до захисту: 20.12.2024 р.

4. Зміст пояснювальної записки за розділами:

Р. 1. Основні передумови формування доступного середовища.

Р. 2. Види безбар'єрності. Фізична безбар'єрність: фактори навколишнього середовища та елементи доступності.

Р. 3. Навчальні корпуси.

Р. 4. Головний корпус. Результати обстеження: Вхідна група.

- Р. 5. Рекомендації щодо облаштування вхідної групи Головного корпусу.
- Р. 6. Головний корпус. Результати обстеження: Облаштування приміщення.
- Р. 7. Рекомендації щодо пристосування приміщень Головного корпусу для людей з інвалідністю та МГН.
- Р. 8. Зимовий сад. Результати обстеження: Вхідна група.
- Р. 9. Рекомендації щодо облаштування вхідної групи Зимового саду.
- Р. 10. Архітектурний корпус. Результати обстеження: Вхідна група.
- Р. 11. Рекомендації щодо облаштування вхідної групи архітектурного корпусу.
- Р. 12. Головний корпус. Результати обстеження: Облаштування приміщення.
- Р. 13. Рекомендації щодо пристосування приміщень Архітектурного корпусу для людей з інвалідністю та МГН.
- Р. 14. Корпус «Прибудова». Результати обстеження: Вхідна група.
- Р. 15. Рекомендації щодо облаштування вхідної групи корпусу «Прибудова»
- Р. 16. Корпус «Прибудова». Результати обстеження: Облаштування приміщення.
- Р. 17. Рекомендації щодо пристосування приміщень корпусу «Прибудова» для людей з інвалідністю та МГН.
- Р. 18. Геодезичний корпус. Результати обстеження: Вхідна група.
- Р. 19. Рекомендації щодо облаштування вхідної групи Геодезичного корпусу.
- Р. 20. Геодезичний корпус. Результати обстеження: Облаштування приміщення.
- Р. 21. Рекомендації щодо пристосування приміщень Геодезичного корпусу для людей з інвалідністю та МГН.

5. Графічний матеріал за розділами

- Р. 1. Ситуаційна схема.
- Р. 2. Схема наявності фізичних бар'єрів на території КНУБА.
- Р. 3. Результати обстеження вхідної групи Головного корпусу КНУБА.
- Р. 4. Схема пристосування вхідної групи Головного корпусу КНУБА для людей з інвалідністю та МГН.
- Р. 5. Результати обстеження вхідної групи Зимового саду КНУБА

- Р. 6. Схема пристосування вхідної групи Зимового саду КНУБА для людей з інвалідністю та МГН.
- Р. 7. Результати обстеження вхідної групи Архітектурного корпусу КНУБА
- Р. 8. Схема пристосування вхідної групи Архітектурного корпусу КНУБА для людей з інвалідністю та МГН.
- Р. 9. Результати обстеження вхідної групи корпусу «Прибудова» КНУБА
- Р. 10. Схема пристосування вхідної групи корпусу «Прибудова» КНУБА для людей з інвалідністю та МГН.
- Р. 11. Результати обстеження вхідної групи Геодезичного корпусу КНУБА
- Р. 12. Схема пристосування вхідної групи Геодезичного корпусу КНУБА для людей з інвалідністю та МГН.
- Р. 13. Схема прикладів облаштування приміщень.

7. Календарний план виконання роботи:

Види робіт та їх зміст	Дата виконання
Вступ	3.09
Розділ 1. Аналітичний частина	9.09
Розділ 2. Науково-дослідна частина	11.10
Розділ 3. Розрахунково-планувальні рішення	17.11
Висновки	3.12
Список літератури	7.12
Остаточне оформлення роботи	12.12
Направлення роботи на рецензування, перевірку на плагіат	19.12
Попередній захист роботи на кафедрі	12.12

8. Консультанти розділів кваліфікаційної випускної роботи

Розділ	Прізвище, ініціали та посада консультанта	Перевірив	
		Дата	Підпис
Розділ 1.			
Розділ 2.			
Розділ 3.			
Розділ 4.			
Розділ 5.			

9. Дата видачі завдання _____ 01.09.2024 _____

Зав. кафедри	_____	<u>Апостолова-Сосса Л.О.</u>
	(підпис)	(прізвище та ініціали)
Керівник	_____	<u>Апостолова-Сосса Л.О.</u>
	(підпис)	(прізвище та ініціали)
Студент	_____	<u>Савич А.А.</u>
	(підпис)	(прізвище та ініціали)

РЕЗЮМЕ (summary) до кваліфікаційної випускної роботи студента:	Савич Антоніна Андріївна		
Назва ВНЗ	Київський національний університет будівництва і архітектури		
Тема	Методологія аудиту безбар'єрності вищих навчальних закладів на прикладі КНУБА		
Освітній ступінь	Магістр за освітньо-професійною програмою навчання		
Факультет	Урбаністики та просторового планування		
Кафедра	Міського господарства		
Спеціальність	192 Будівництво та цивільна інженерія		
Освітня програма/група	МБГм-23-1		
Керівник	Апостолова-Сосса Любов Олександрівна		
Обсяг роботи:	Пояснювальна записка, стор.	Розділів	Креслень формату А1
	*	21	*
Розділ 1 Аналітична частина	Проведено аналіз сучасних підходів аудиту безбар'єрності вищих навчальних закладів. Розглянуті основні проблеми та перешкоди, з якими стикаються заклади освіти у забезпеченні якості навчання.		
Розділ 2 Науково-дослідна частина	Розділ присвячений дослідженню методології аудиту безбар'єрності, наглядно наведено проблематику забезпечення доступності на прикладі Київського національного університету будівництва та архітектури. Здійснене обстеження та фотофіксація проблемних зон, що потребують дооблаштування чи перевлаштування.		
Розділ 3 Проектно-конструктивні рішення	Розглянуто реалізацію запропонованих рішень щодо пристосування навчальних корпусів та		

	<p>прилеглої території для людей з інвалідністю та МГН. Наведено чітку організацію уникнення фізичних бар'єрів на шляху руху людей з інвалідністю та МГН.</p>
<p>Розділ 4 Висновки</p>	<p>Підсумовано основні результати дослідження та сформульовано ключові рекомендації для практичної реалізації. Висвітлюється важливість вдосконалення процесів аудиту для підвищення якості освітнього процесу. Розглянуто можливості подальших досліджень у цій галузі.</p>
<p>Ключові слова (від 3 до 10 термінів або понять): Аудит, безбар'єрність, вищі навчальні заклади, методологія, якість освіти, інвалідність, маломобільні групи населення.</p>	
<p>Keywords: Audit, inclusiveness, universities, methodology, education quality, disability, people with limited mobility.</p>	

Зміст

1. Завдання та межі на проектування кваліфікаційної роботи магістра	3
2. Резюме	7
3. Зміст	9
4. Вступ	11
5. Основні передумови формування доступного середовища	13
6. Види безбар'єрності. фізична безбар'єрність: фактори навколишнього середовища та елементи доступності	17
7. Навчальні корпуси	27
8. Головний корпус. Результати обстеження: Вхідна група	27
9. Рекомендації щодо облаштування вхідної групи Головного корпусу	30
10. Головний корпус. Результати обстеження: Облаштування приміщення	32
11. Рекомендації щодо пристосування приміщень Головного корпусу для людей з інвалідністю та МГН	42
12. Зимовий сад. Результати обстеження: Вхідна група	46
13. Рекомендації щодо облаштування вхідної групи Зимового саду	47
14. Архітектурний корпус. Результати обстеження: Вхідна група	50
15. Рекомендації щодо облаштування вхідної групи Архітектурного корпусу	54
16. Архітектурний корпус. Результати обстеження: Облаштування приміщення	56
17. Рекомендації щодо пристосування приміщень Архітектурного корпусу для людей з інвалідністю та МГН	60

18.	Корпус «Прибудова». Результати обстеження: Вхідна група	63
19.	Рекомендації щодо облаштування вхідної групи корпусу «Прибудова»	66
20.	Корпус «Прибудова». Результати обстеження: Облаштування приміщення	68
21.	Рекомендації щодо пристосування приміщень Корпусу «Прибудова» для людей з інвалідністю та МГН	74
22.	Геодезичний корпус. Результати обстеження: Вхідна група	77
23.	Рекомендації щодо облаштування вхідної групи Геодезичного корпусу	78
24.	Геодезичний корпус. Результати обстеження: Облаштування приміщення	80
25.	Рекомендації щодо пристосування приміщень Геодезичного корпусу для людей з інвалідністю та МГН	85
26.	Висновок	88
27.	Список використаної літератури	90

ВСТУП

Інклюзивне планування охоплює організацію заходів, що сприяють участі всіх людей у суспільному житті. Цей процес складається з кількох етапів. Першим кроком є усвідомлення того, що люди мають різні характеристики, такі як вік, стать, соціальний статус, раса, мовні особливості тощо. Другий етап включає виявлення чинників та бар'єрів, які сприяють дискримінації й заважають інтеграції різних осіб у громаду. Третім етапом є створення умов для подолання цих перешкод.

Основа доступності полягає в усуненні фізичних бар'єрів і забезпеченні комфортних умов для кожної людини в різних просторах. Наприклад, особа на інвалідному візку або з милицями може зіштовхнутися з труднощами, намагаючись потрапити до магазину через високі бордюри чи надто круті пандуси. Ідеальна доступність означає, що кожна людина повинна мати можливість самостійно користуватися навколишнім середовищем. Доступність має різні форми, включаючи архітектурну та інформаційну. Це може бути надання інформації шрифтом Брайля для людей з порушеннями зору або використання жестової мови для тих, хто має проблеми із слухом. Доступність охоплює не лише навчальні заклади і місця роботи, а й житло, громадські установи, транспорт та вулиці, тобто все, що нас оточує.

Інклюзія є ключовим аспектом безбар'єрності. Це процес, спрямований на підвищення рівня участі всіх громадян у суспільстві. Інклюзія полягає у видаленні бар'єрів та розробці конкретних рішень, які дозволяють кожній людині рівноправно долучатися до громадського життя. Один із основних принципів інклюзії — активна участь усіх людей у всіх сферах життя. У минулому столітті інвалідність сприймалася в контексті благодійності або як особиста проблема, що викликало нерозуміння серед суспільства. Декілька десятиліть тому людей з інвалідністю часто вважали вічними пацієнтами, що не здатні самостійно впоратися зі своїми проблемами і залежали від сторонньої допомоги. У результаті це призводило до жалощів або надмірного героїзму.

Однак з моменту активного виникнення організацій людей з інвалідністю, які почали відстоювати свої права та наголошувати на важливості їхнього місця у суспільстві, концепція інвалідності змінилася. Сьогодні вона вважається результатом взаємодії між людьми з обмеженнями здоров'я та суспільними бар'єрами, які перешкоджають їхній активній участі в житті громади. Саме бар'єри — соціальні стереотипи, інституційні обмеження, економічні проблеми тощо — виключають людей з інвалідністю з суспільного життя та принижують їхню гідність.

ОСНОВНІ ПЕРЕДУМОВИ ФОРМУВАННЯ

ДОСТУПНОГО СЕРЕДОВИЩА

Захист гідності та забезпечення прав на гідне життя для кожної особи стали однією з основних вимог Революції Гідності в Україні у 2013-2014 роках. Після успіху цього соціального руху країна активізувала реформи та процес європейської інтеграції.

З 2017 року уряд України, разом з міжнародними партнерами, почав організовувати щорічні Міжнародні конференції з питань реформ в Україні (Ukraine Reform Conference). Після початку повномасштабного вторгнення Росії у 2022 році ці заходи перетворилися на Конференцію з питань відновлення України (Ukraine Recovery Conference), яка також проводить свої засідання щороку. Внаслідок масштабних руйнувань та негативного впливу війни до порядку денного були включені питання відновлення фізичної інфраструктури, зруйнованої внаслідок бойових дій.

Під час першої конференції з відновлення, що відбулася 4-5 липня 2022 року у Швейцарії, учасники ухвалили документ під назвою «Декларація Лугано», який визначив сім основоположних принципів відновлення України. Один з таких принципів передбачає гендерну рівність та інклюзію. Він деталізується так: «Процес відновлення повинен бути інклюзивним, забезпечувати гендерну рівність та повагу до прав людини, враховуючи економічні, соціальні та культурні права. Відновлення повинно принести користь усім, й жоден член суспільства не має залишитися осторонь. Слід зменшити нерівність».

Запровадження гендерно чутливого підходу в процесі відновлення може сприяти досягненню гендерної рівності та інклюзії в українському суспільстві. Врахування потреб різних соціальних груп є важливим кроком до реалізації принципу «не залишити нікого осторонь» і забезпечення соціальної справедливості.

Гендерно чутливий підхід має на меті врахування потреб та інтересів усіх соціальних груп. Він полягає в ідентифікації та врахуванні унікальних досвідів різних соціальних груп. Повноцінне відновлення України можливе лише після перемоги та створення сталого і справедливого миру. Процес відновлення вже розпочався і триває. Відновлюють дахи і вікна у пошкоджених будівлях, університети, які евакуювали студентів, продовжують навчання, вимушено переміщені особи знаходять житло та роботу, з'являються нові установи та підприємства, а країна продовжує свою діяльність.

Проте війна не лише завдала прямої шкоди, але й посилила існуючі виклики, такі як брак кадрів та фінансових ресурсів, ускладнення в пріоритезації стійких рішень на фоні швидких та дешевих, недовіра та недостатня спроможність. Тому відновлення є довготривалим та комплексним процесом, який нерозривно пов'язаний зі загальним розвитком країни, реформами та процесом європейської інтеграції. Він вимагає не лише компенсації або відновлення зруйнованого, але й системного оновлення та адаптації до нових умов, викликів і можливостей.

Просторові рішення щодо доступності об'єктів часто зосереджується на інтересах найбільш впливових користувачів, внаслідок чого більш уразливі групи опиняються в умовах інфраструктурної дискримінації. Пріоритет, що надається автомобілістам, призводить до нехтування потребами пішоходів, велосипедистів і пасажирів громадського транспорту. Деякі містобудівні рішення, такі як підвищені бордюри, підземні та надземні переходи, а також нерівна поверхня покриття, не враховують потреби маломобільних осіб, зокрема людей з інвалідністю, батьків із дитячими візками, літніх людей і тих, хто має великий багаж. Гендерна чутливість у мобільності намагається врахувати інтереси вразливих груп і забезпечити рівні можливості для користування міським простором.

Організація простору безпосередньо впливає на відчуття безпеки людини. Часто вулиці можуть сприйматися як небезпечні через відсутність освітлення, нерівне покриття, наявність небезпечних ділянок на тротуарах, відсутність

понижень бордюрів, недостатню кількість місць для відпочинку та вузькі прохідні зони.

Адаптувати старий простір під нові потреби може бути складно і навіть неможливо. Люди зазвичай обирають місця, де комфортно і приємно перебувати. При вдосконаленні простору для нових вимог важливо розглядати не лише локальні зміни, а й оновлення різних зон із урахуванням довгострокової перспективи, щоб через десять років пострадянський простір перетворився на сучасну локацію.

Особливу увагу варто приділити прилеглий території, яка повинна стати центром життя для студентів. Навчальні корпуси — це не лише місця для лекцій, а й можливість зробити процес отримання професійних навичок захопливим і доступним для всіх учнів. Освітні установи мають бути готові приймати на роботу ветеранів і забезпечувати освіту людям з інвалідністю. Настав час перетворити заклади освіти на динамічні осередки.

Коли йдеться про маломобільні групи населення, найчастіше на думку спадає образ людини з інвалідністю, яка пересувається за допомогою крісла колісного. Для неї існує безліч бар'єрів: життя у багатоповерховій будівлі без ліфту, вхідні групи житлових будинків із підвищенням, звичайний магазин з високими порогами або без пандуса – стають недоступними. Проте насправді ця категорія населення охоплює значно більше людей. Слід зазначити хто відноситься до маломобільних груп населення (МГН):

- Люди, що переміщуються за допомогою крісла колісного
- Люди з тимчасовими травмами
- Люди з порушенням зору
- Люди з повною або частковою втратою зору
- Люди з порушенням слуху
- Люди з повною або частковою втратою слуху
- Вагітні жінки
- Батьки з дитячим візком

- Маленькі діти
- Люди похилого віку
- Люди, які мають великий/малий зріст, надмірну вагу
- Люди з велосипедом, валізою тощо

Важливо усвідомлювати, що створення безбар'єрного середовища є спільною відповідальністю суспільства. Це потребує зусиль з боку держави, освітніх установ, бізнесу та самої громади. На рівні університетів важливо не лише адаптувати фізичний простір, але й розвивати інклюзивну культуру, яка заохочує співпрацю та взаємопідтримку між усіма студентами, незалежно від їхніх можливостей.

ВИДИ БЕЗБАР'ЄРНОСТІ. ФІЗИЧНА БЕЗБАР'ЄРНІСТЬ: ФАКТОРИ НАВКОЛИШНЬОГО СЕРЕДОВИЩА ТА ЕЛЕМЕНТИ ДОСТУПНОСТІ

Справжня інклюзія має на увазі не лише фізичну доступність, де кожна людина має право на визнання свого потенціалу, на можливість реалізувати свої амбіції та мрії. Забезпечення безбар'єрності — це шлях до створення гармонійного суспільства, де кожен відчує свою цінність і значимість незалежно від фізичних обмежень.

Бар'єрами називаємо будь-якого типу перешкоди, які ускладнюють доступ різних груп до можливостей і заважають їм реалізувати свій потенціал. Часто ці бар'єри виникають через незнання, стереотипи чи упередження, що веде до неадекватного дизайну середовища, дискримінаційних практик та негативного ставлення. Щодо фізичних бар'єрів, то такими є круті сходи, відсутність підйомних пристроїв і пандусів, високі пороги та нерівні тротуари, що ускладнюють пересування.

Існують також інформаційні бар'єри. Нажаль, лише невелика частка інформації створюється з урахуванням потреб людей з різними порушеннями (наприклад, часткова або повна втрата слуху/зору). Недостатня доступність до інформації ускладнює сприйняття важливих повідомлень.

Щодо психологічних бар'єрів, вони часто виявляються у формі негативного ставлення, яке виникає через страхи, упередження та стереотипи. Також існують внутрішні психологічні бар'єри, які можуть бути поширені серед літніх людей, що вийшли з професійної діяльності. Відсутність роботи, яка слугувала джерелом мотивації та спілкування, може призвести до психологічних труднощів, таких як відчуття самотності і тривоги, які в свою чергу можуть призвести до депресії та апатії.

Економічні бар'єри виникають, коли людям відмовляють у працевлаштуванні через упереджене ставлення, наприклад, якщо роботодавець вважає, що особа певного віку не зможе впоратися з роботою. При цьому

побоювання працедавця часто не мають жодного відношення до реальних навичок кандидата. До того ж, економічні бар'єри також включають брак фінансових засобів на основні потреби, такі як одяг, побутова техніка, оплату комунальних послуг або харчування. З такими проблемами може зіткнутися будь-хто, хто потрапив у важкі фінансові умови або не може знайти роботу.

Інституційні бар'єри стосуються ситуацій, коли закони, нормативні акти та послуги не враховують потреби різних груп людей або ж обмежують їх право на доступ. Наприклад, до 2017 року в Україні існував наказ МОЗ № 256, який, успадкований з Радянського Союзу, забороняв жінкам займатися понад 450 професіями. Цей наказ позбавляв жінок можливості вибору кар'єри, ставлячи їх у нерівне становище в порівнянні з чоловіками.

Цей принцип вимагає, щоб усі програми, будівельні проекти та організації, які працюють у цій сфері, керувалися основним правилом дотримання прав людини. Це включає повагу до особи, відсутність дискримінації й упередженого ставлення, а також прагнення допомагати й забезпечувати прозорість у всіх процесах. На практиці це також означає активність у вирішенні ситуацій, коли порушуються права людини. Цей підхід акцентує увагу на необхідності спрямовувати зусилля на поліпшення становища найбільш вразливих і дискримінованих груп, забезпечуючи прозорість, підзвітність та участь представників цих груп у процесах, які їх стосуються.

Факторами навколишнього середовища можна виділити: шум, температуру, контакт із людиною, елементи у просторі, характеристика простору та навігація.

Шум слід зазначати як тривалий чи неочікуваний, часто це збиває з пантелику людей. Температура полягає у відсутності затінку на території у теплу пору року. Контакт із людиною: незнайомцями або ж натовпом людей. Елементи у просторі, основну проблематику виявляють у місць для сидіння без спинки та поручнів, взаємодії з дрібними предметами, непромарковані скляні елементи такі як двері та вітрини, і звісно ж перепади висот. Характеристика простору проявляється у відсутності доступу до вбиралень, довгих маршрутах без місць

відпочинку та великому відкритому просторі. Навігація часто унеможлиблюється за відсутності візуальних та аудіо покажчиків, піктограм з відповідними символами. Щодо забезпечення доступності території слід дослідити усі елементи простору.

Вхід на територію та шляхи пересування. Шляхи пересування повинні бути зрозумілими та простими. Необхідно розробити їх так, щоб дістатися до головного входу без зайвих зусиль, уникаючи заплутаних і тривалих маршрутів.

Рівний доступ до території. Важливо забезпечити зручний рух для всіх: пішоходів, людей на інвалідних візках, велосипедистів та осіб із багажем. Необхідно врахувати потреби всіх користувачів і розмежувати маршрути для пішоходів і автомобілів.

Паркувальні місця для велосипедистів. Рекомендується організувати велопаркінг поблизу входів до будівель. Мінімальна довжина місця для перпендикулярного паркування велосипеда повинна становити 2 метри, що забезпечить достатній простір для безпечного розміщення. У випадку просторових обмежень можливе паркування під кутом 30°, 45° або паралельно. Відстань між стійками для паркування велосипедів має бути не менше 0,6 метра, а ширина проходу між припаркованими велосипедами — не менше 1,2 метра. Зони для паркування велосипедів повинні бути чітко позначені за допомогою спеціальних конструкцій і маркування. Конструкції для велопарковки повинні бути надійно закріплені, щоб забезпечити стабільність та цілісність при короткочасному використанні. Рекомендується вибирати такі системи, які дозволяють кріпити велосипед за раму, а не за колесо.

Паркувальні місця для осіб з інвалідністю. Кількість паркомісць, призначених для людей з інвалідністю, повинна становити не менше 10% від загальної кількості паркувальних місць. Перед такими місцями тротуар має бути з пониженням до рівня дороги з ухилом не більше 5%, що забезпечить зручний доступ для осіб, які користуються інвалідними візками або іншими мобільними пристроями. Ці паркомісця повинні бути позначені дорожніми знаками та

горизонтальною розміткою відповідно до правил дорожнього руху з використанням піктограм Міжнародного символу доступності. Біля таких паркувальних місць має бути встановлено відповідне інформаційне маркування з піктограмою, що вказує на їх призначення. Паркувальні місця для людей з інвалідністю повинні розташовуватися не далі 50 метрів від головного входу до будівлі для забезпечення легкого доступу. Розміри цих паркомісць мають бути не менше 3,5 метра в ширину та 5 метрів в довжину, щоб забезпечити достатній простір для виходу та входу пасажирів інвалідних візків. Рекомендується також передбачити безперешкодний доступ до тротуару.

Антипаркувальні стовпчики. Вони встановлюються для запобігання паркуванню автомобілів на тротуарах і забезпечення безпеки пішоходів. Їх розміщують уздовж пішохідних шляхів: у буферній або технічній зоні тротуару з інтервалом не більше 2,25 метра та висотою 50 см. Також можуть використовуватись вуличні вазони та велопарковки для створення візуального розмежування території. Якщо антипаркувальні стовпчики встановлено в пішохідній зоні, біля виїздів з території чи перехресть, то відстань між ними повинна становити від 1,7 до 2,25 метра. Стовпчики повинні мати контрастне маркування та висоту 85–90 см для підвищення їх видимості і зниження ризику травм.

Тротуар. Покриття тротуарів повинно мати рівну та шорстку поверхню, що забезпечить безпеку пішоходів. Повздовжній ухил пішохідних доріжок не має перевищувати 1:20 (5%). Якщо ухил перевищує 5%, мають бути передбачені спеціальні пологі обхідні шляхи. На ділянках з ухилом більше 5% необхідно влаштовувати зовнішні сходи вздовж пандусів, причому сходи повинні мати відповідні пандуси для зручності користувачів. Поперечний ухил повинен бути в межах 1-2%. Для покриття пішохідних доріжок не можна використовувати насипні або великих розмірів матеріали, які ускладнюють пересування для користувачів з інвалідними візками або милицями. Покриття має бути рівномірним, а товщина швів між елементами — не більше 0,015 метра. Водостоки на тротуарах слід

закривати решітками з чарунками, що не перевищують 0,015 метра в одному з напрямків.

Ширина проходу. Ширина воріт повинна бути не менше 0,9 м.

Озеленення території. Тіні та місця для відпочинку влітку повинні бути забезпечені затінком. Слід обирати дерева, що не мають рясного цвітіння, та уникати висаджування плодових дерев біля тротуарів.

Освітлення. Тротуари мають бути рівномірно освітлені, щоб користувачі могли вчасно виявити перешкоди і забезпечити однорідну яскравість по всій території. Дерева уздовж тротуарів сприяють формуванню комфортного мікроклімату. Високі дерева з густою кроною забезпечують тінь, що особливо корисно в спекотну погоду. Слід уникати висадки плодових дерев в безпосередній близькості до тротуарів, оскільки це може призвести до падіння фруктів, що становить небезпеку для пішоходів. Також варто уникати декоративних дерев з рясним цвітінням, таких як липа або акація, адже вони можуть викликати алергічні реакції. Розташування дерев і кущів біля будівель

Місця для відпочинку. Лави уздовж тротуарів необхідні для забезпечення умов для відпочинку. Рекомендована відстань між лавами — 100 метрів, щоб користувачі мали можливість відпочивати на великих дистанціях. Біля кожної лави варто забезпечити простір завширшки 1,5 метра для розміщення інвалідного візка чи дитячого візка. Кут спинки лави має становити 100° – 105° , а підлокітники — міцно розміщуватися на висоті 22–30 см від сидіння. Висота сидіння має бути не менше 45 см, щоб забезпечити комфорт усім верствам населення. Спинки та підлокітники роблять лави більш зручними. Матеріал, з якого виготовлені лави, повинен бути приємним на дотик в будь-яку пору року, наприклад, деревина. Якщо ширина тротуару недостатня для лави, можливе використання стільців з висотою сидіння 70 см і нахилом сидіння 45° , що дозволяє забезпечити короточасний відпочинок. Як додатковий елемент поряд з лавами можуть бути вазони з зеленими рослинами, які не лише знижують рівень шуму, але й створюють комфортні умови

для відпочивальників. Необхідно також забезпечити вільний доступ для користувачів колісних візків та пішоходів з дитячими візочками.

Контейнери для сміття. Рекомендується розміщувати смітники окремо від місць для сидіння, щоб не заважати тим, хто відпочиває, але при цьому вони мають бути близько до зон очікування. Краще, щоб смітник був обладнаний кришкою, яка захищає вміст від опадів, а також мав відкритий отвір для зручності викидання сміття без контакту з контейнером. Висота цього отвору повинна становити 1 метр, а смітник не повинен бути розташований на основних пішохідних маршрутах; його краще встановлювати на буферних або технічних зонах тротуару.

Тактильна навігація. Для осіб з частковою або повною втратою зору необхідно впроваджувати тактильну навігацію, щоб вони могли вільно орієнтуватися на території та в будівлях. Головний спосіб сприйняття тактильних елементів — дотик. Важливо враховувати різницю між рельєфними та гладкими поверхнями для комфортного переміщення, яка не повинна перевищувати 5 мм. Тактильні елементи доступності поділяються на тактильні смуги та інформаційні покажчики. Тактильні смуги можуть бути зовнішніми (газон, тротуарна плитка, асфальт, бордюр) та спеціальними (килимки, решітки, підлога з різних матеріалів). Існує три види тактильних смуг: попереджувальні, інформаційні та напрямні. Для попереджувальних та інформаційних смуг використовують плитку з рифленою поверхнею у формі зрізаних конусів. Розмір плитки становить 300x300 мм або 400x400 мм, а висота конусів – 4-5 см. Ширина смуги повинна варіюватися від 30 до 60 см, а довжина залежить від ширини проходу біля перешкоди. Попереджувальні смуги монтуються паралельно перешкоді, починаючи від неї на відстані не менше 20 см і не далі 80 см. Для направляючих смуг застосовується плитка з поздовжніми рифами, також розмірами 300x300 мм або 400x400 мм, з відстанню між рифами 50 мм. Усі тактильні елементи повинні бути зносостійкими при регулярній експлуатації та надійно закріпленими, а після опадів залишатися шорсткими.

Інформаційна навігація. Забезпечується через інформаційні таблички з дублюванням шрифтом Брайля, мнемосхеми, відеоролики з жестовою мовою та аудіопокажчики. Інформаційні таблички поділяються на зовнішні та внутрішні. Зовнішні інформаційні таблички повинні містити основну інформацію про об'єкт, а саме: назву закладу/об'єкту, години роботи, додатково можливе вказування контактному номеру телефону. Слід розміщувати праворуч вхідних дверей на відстані 0,3 м на висоті не нижче 1,2 м та не вище 1,5 м. Обов'язково текстова частина має дублюватися шрифтом Брайля. Внутрішні інформаційні таблички повинні містити назви кабінетів, їх години роботи. Службові приміщення, в які дооступ користувачів приміщення обмежений, також слід облаштовувати інформаційними табличками дубльованими шрифтом Брайля. Навігація повинна спростити орієнтацію в просторі, слід встановити інформаційні таблички з дублюванням тексту шрифтом Брайля. Всі таблички, які вказують назви приміщень, повинні мати контрастне співвідношення кольору шрифту до фону. Крім того, можна створити мнемосхеми для кожного поверху, щоб користувачі могли без труднощів знаходити потрібні кабінети, а також загальну мнемосхему для всієї території. Це стане в нагоді не лише новим здобувачам освіти, а й екстреним службам.

Контрастність. Основні елементи в просторі повинні мати контрастні відтінки. Наприклад, темні двері можуть контрастувати зі світлою стіною, а світлі дверні ручки — з темними дверима. Колони, які розташовані на шляхах пересування, також повинні бути помітними, тому варто використовувати для них контрастні кольори. Важливо забезпечити баланс між кольорами й додатковими елементами. Якщо палітра кольорів і акцентів занадто перевантажена, це може створювати сенсорне навантаження. Наприклад, якщо вхідну групу оформлено зі скла, може бути важко зрозуміти, яка частина призначена для входу.

Візуальне навантаження. Варто обережно підходити до вибору кольорової палітри. Рекомендується обмежитися двома основними кольорами, можливо, додавши ще один акцентний. Пам'ятайте, що навчальні заклади мають

підтримувати фокус на навчальному процесі, уникаючи зайвої інформації, яка відволікає.

Зручність меблів. Якість меблів є важливою складовою комфортного навчального середовища. Всі меблі повинні мати єдину стилізацію: по кольору, типу металевих елементів та матеріалу дерева. Важливо, щоб меблі були легкими у використанні і мобільними, а стільці та столи могли регулюватися під індивідуальні потреби кожного користувача.

Принцип доступності гарантує рівність можливостей у використанні міських територій і об'єктів для всіх користувачів. У квітні 2021 року була схвалена Національна стратегія створення безбар'єрного простору в Україні до 2030 року, розроблена Міністерством розвитку громад і територій України. Ця стратегія включає шість ключових напрямків:

- Фізична безбар'єрність – забезпечення відсутності перешкод на шляху руху до всіх об'єктів для усіх людей, незалежно від здоров'я, віку, статі, місця проживання тощо.
- Інформаційна безбар'єрність – забезпечення доступу до повних та актуальних джерел інформації з використанням альтернативних форматів, таких як шрифт Брайля, жестова мова, аудіодискрипція та збільшеного шрифту.
- Суспільна безбар'єрність – створення рівних можливостей для всіх громадян, незалежно від здоров'я, віку, статі, місця проживання та інших ознак, формування інклюзивного середовища.
- Економічна безбар'єрність – забезпечення можливостей для самореалізації та працевлаштування всіх громадян незалежно від їх здоров'я, віку, статі, місця проживання тощо.
- Цифрова безбар'єрність – створення умов для безперешкодного доступу до цифрових послуг і публічної інформації для усіх верств населення.
- Освітня безбар'єрність – забезпечення вільного доступу до освітнього процесу для всіх, незалежно від здоров'я, віку, статі, місця проживання та інших ознак.

Система освіти України потребує сучасних підходів для створення безбар'єрного середовища. Одним із важливих етапів є реалізація флагманського проєкту Міністерства освіти і науки «Центри підтримки студентів». Цей проєкт був розроблений у рамках Національної стратегії зі створення безбар'єрного простору в Україні, ініційованої першою леді Оленою Зеленською. Проєкт має на меті запровадження нових методів забезпечення рівного доступу до освіти для усіх учнів, включаючи студентів з особливими освітніми потребами, зокрема інвалідністю.

Отже, інклюзивна освіта є не лише важливим напрямом розвитку освітньої системи, але й необхідним кроком до побудови справедливого та рівноправного суспільства, в якому кожна особа отримує шанс на реалізацію свого потенціалу. Всі ці зусилля мають на меті створення свідомого суспільства, яке приймає різноманіття і забезпечує кожному рівні можливості для розвитку і самореалізації. Запровадження центрів підтримки студентів має на меті забезпечити фізичну, освітню та інформаційну безбар'єрність у закладах вищої освіти для всіх учасників освітнього процесу. За даними Єдиної державної електронної бази з питань освіти, щорічно тисячі студентів з інвалідністю вступають до вишів, проте більшість з них вказують на свою пільгову категорію лише для отримання додаткових переваг під час вступу.

Серед причин цього явища можна виділити відсутність доступної інформації про комплексну систему підтримки в університетах, а також недостатню адаптованість матеріально-технічної бази до сучасних вимог. Нехтування оновлення підходів в організації навчального процесу для осіб з особливими освітніми потребами, зокрема для людей з інвалідністю, призводить до труднощів в отриманні вищої освіти та подальшої соціалізації в університетському середовищі.

Проєкт має на меті надати всебічну підтримку студентам з особливими освітніми потребами, включаючи людей з інвалідністю. Основні завдання проєкту включають:

1. Індивідуальний супровід студентів – з моменту вступу та протягом всього навчання.

2. Адаптація навчального процесу – розробка індивідуальних навчальних програм та доступних навчальних матеріалів.

3. Консультаційна підтримка – всебічна інформаційна допомога для студентів та їхніх батьків.

4. Забезпечення фізичної та освітньої безбар'єрності – гарантія доступу до всіх просторових і технічних елементів навчального закладу.

Саме 4 забезпечення фізичної безбар'єрності було розглянуто у даній кваліфікаційній роботі. Запровадження безбар'єрного середовища у вищих навчальних закладах є не лише питанням зручності, але й важливим етапом розвитку кадрового потенціалу країни. Залучення осіб з інвалідністю до активного соціального життя надає можливість руйнувати стереотипи і сприяє створенню рівноправного суспільства. Освітня безбар'єрність, що починається в університетських стінах, повинна розповсюджуватися на всі аспекти повсякденного життя. Це формує нову культуру, в якій різноманіття вважається перевагою, а не бар'єром.

Реалізація безбар'єрності стане важливим кроком до перетворення України на відкриту, інклюзивну та економічно успішну державу.

НАВЧАЛЬНІ КОРПУСИ:

Головний корпус. Результати обстеження:

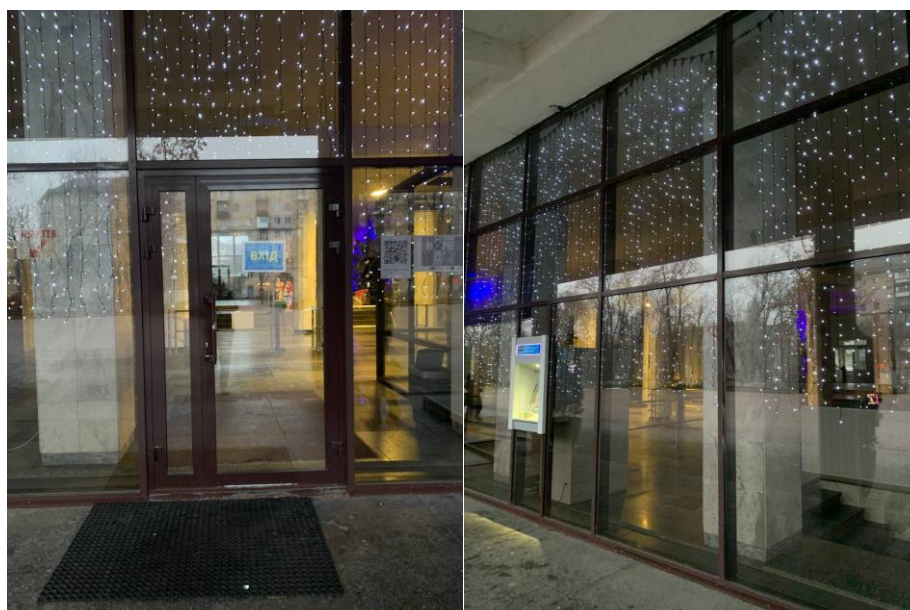
ВХІДНА ГРУПА:

Вхідна група налічує 3 входи. Двоє одностулкових дверей та один вхід із саморозсувними дверима.

Ганок: Висота 0,15 м. Глибина 2,3-2,5м. Ширина 3,7 м.



Двері: Скляний фасад. Одностулкові двері мають ширину у просвіті 0,92 м. Поріг вхідних дверей 0,1 м. Саморозсувні двері у просвіті 2 м. Наявний гумовий килим біля одностулкових дверей висотою 1 см.



Пандус: Висота 0,15 м. Довжина 1,5 м. Ширина 0,9м. Бортики 0,05 м. Відношення висоти пандуса до довжини 1:10. Відсутні дворівневі поручні по обидва боки. Поверхня шорстка. Наявний навіс над пандусом.



Сходи: відсутні.

Навіс: наявний.



Поручні: відсутні.

Освітлення: наявне.

Покриття: ФЕМ, асфальт. Наявні ділянки нерівності покриття. Товщина швів між елементами покриття відповідає нормі 0,015 м.

Інформаційні та тактильні елементи: Наявна інформаційна табличка з назвою навчального закладу. Наявна інформаційна табличка з годинами роботи. Контрастне співвідношення кольорів.



Тактильні елементи: Відсутні (відсутнє дублювання інформації шрифтом Брайля на інформаційних табличках. Відсутні попереджувальні та направляючі тактильні смуги).

Контрастне маркування: Частково відсутнє (відсутнє контрастне маркування скляного фасаду. Відсутнє контрастне маркування входних дверей, ручки та скляних частин, наявне маркування з позначенням входу. Відсутнє контрастне маркування початку та закінчення пандусу. Наявне контрастне маркування входного майданчику, невідповідні розміри смуг на вертикальній та горизонтальній площинах).

**Рекомендації щодо облаштування
вхідної групи Головного корпусу:**

1. Забезпечити рівне покриття тротуарів та прилеглої території (також паркувальних місць). Поперечний уклон не повинен бути більше 5% (1:20), слід застосувати в межах 1-2%. Забороняється використовувати такі матеріали як: крупно структурні чи насипні покриття, оскільки воно повинно бути мати рівну площину, товщина між елементами не повинна перевищувати 15 мм, відповідно до п. 5.1.5, п. 5.1.7 ДБН.
2. Забезпечити пониження бортового каменю на шляхах руху. Також прибрати пороги/стики на перетині двох різних матеріалів покриттів.
3. Влаштувати тактильні смуги: попереджувальні та направляючі по всій території, з'єднуючи їх до тактильних смуг на найближчих пішохідних переходах та зупинках громадського транспорту, відповідно до п. 8.2 ДБН.
4. Забезпечити рівне покриття вхідного майданчику, матеріал покриття при контакті з атмосферними опадами не повинен допускати ковзання, відповідно до п. 5.1.11 ДБН.
5. Промаркувати сходинку вхідного майданчику контрастною смугою на двох площинах: на горизонтальній площині ширина смуги мінімум 10 см, на вертикальній – 5 см, відповідно до п. 8.4.2.4 ДБН.
6. Влаштувати попереджувальну тактильну смугу перед вхідним майданчиком та вхідними дверима: мінімум за 20 см до та не далі ніж за 80 см безпосередньо від перешкоди, відповідно до п. 8.2.9 ДБН.
7. Встановити нормативний пандус: ширина мінімум 1,2 м у просвіті, довжина пандусу прямо пропорційна висоті (як 1:12) аби забезпечити максимально допустимий ухил 8%. Краще встановлювати пандуси з ухилом 5% , відповідно до п. 5.3.1 та додатку Д ДБН.
8. Встановити поручні по обидва боки пандусу. Висота поручнів 0,7 та 0,9 м, з подовженням на 30 см на завершальних частинах, діаметр поручня 35-45 мм відповідно до 5.3.2 ДБН.

9. Промаркувати початок та закінчення пандусу контрастною смугою відповідно до п. 8.4.2.4 ДБН.
10. Забезпечити місце для розвороту/під'їзду до пандусу 1,5x1,5 м для людей на кріслі колісному.
11. Промаркувати скляний фасад поперечною контрастною смугою на висоті 1-1,5 м, ширина смуги мінімум 0,1 м. Такою ж смугою маркуються скляні частини дверей, відповідно до п. 8.4.2.4 ДБН.
12. Максимальне зусилля при відчиненні будь-яких дверей не повинно перевищувати 3 кг, відповідно до п. 6.1.3 ДБН.
13. Промаркувати входні двері по периметру контрастною смугою. Ширина смуги дорівнює ширині дверного прорізу, відповідно до п. 8.4.2.4 ДБН.
14. Промаркувати дверну ручку контрастним кольором, відповідно до п. 8.4.2.3 ДБН.
15. Промаркувати пороги входних дверей контрастною смугою, відповідно до п. 8.4.2.4 ДБН.
16. Встановити інформаційну табличку дубльовану шрифтом Брайля з назвою об'єкту, годинами роботи, можливе додавання контактного номеру телефону. Слід встановлювати праворуч входних дверей на висоті 1,2-1,5 м на відстані 0,3 м, перед склом, відповідно до п. 8.3.4 ДБН. Колір фону повинен бути контрастний шрифту. Розмір ІТ 300x400 мм. Форма таблички повинна мати заокруглення кутів, слід користуватись вимогами ДСТУ ISO 17049.

Головний корпус. Результати обстеження:

ОБЛАШТУВАННЯ ПРИМІЩЕННЯ:

Килимкові покриття: біля вхідних дверей. Не закріплені.

Турнікети, пункти пропуску: наявні турнікети. Наявна хвіртка, ширина у просвіті 1,15 м. Зачинена.



Інформаційна табличка: відсутня інформаційна табличка що позначає шлях руху для людей на кріслі колісному.

Мнемосхема: відсутня. Наявний інформаційний стенд у Зимовому саду – вимкнений.



Сходові марші: наявні сходові марші мають 3-9 сходинок. Висота сходинок 14-15 см. Глибина сходинок 30-31,5 см.

Поручні на сходах: на деяких сходових маршах відсутні. Наявні поручні на міжповерхових сходових маршах на висоті 1 м, прямокутної форми, по один бік. Наявна огорожа з поручнем на висоті 1 м, діаметр 50 мм по один бік сходових маршів до зимового саду.



Контрастне маркування сходових маршів: наявна контрастна смуга невідповідної ширини на горизонтальній площині лише на одній сходинці. На вертикальній площині маркування відсутнє. Маркування потребує якнайшвидшого оновлення.



Тактильні смуги: відсутні попереджувальні та направляючі тактильні смуги.

Двері до аудиторій: мають дві стулки, одне робоче полотно у просвіті 70-75 см. Контрастні відносно кольору стін. Мають пороги 3-4 см.



Двері: одне робоче полотно у просвіті 70-75 см. Контрастні відносно кольору стін. Мають пороги 2-4 см.



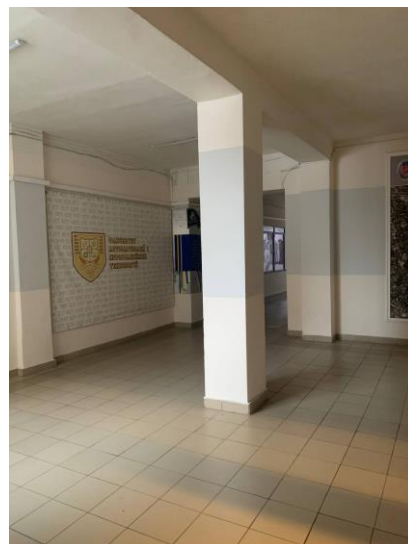
Контрастне маркування дверей: відсутнє маркування робочого полотна по периметру, відсутнє маркування дверної ручки.

Контрастне маркування відкритих прорізів: відсутнє.

Інформаційні таблички: наявні інформаційні таблички контрастного кольору з номером та назвою кабінету. Відсутні години роботи. Відсутнє дублювання шрифтом Брайля. Висота розміщення 1,7-1,75 м, на неробочому полотні дверей. Або на стіні, на висоті 1,5-1,75 м на відстані 0,3-0,5 м від дверей. Наявні інформаційні таблички контрастного кольору із вказівкою руху.



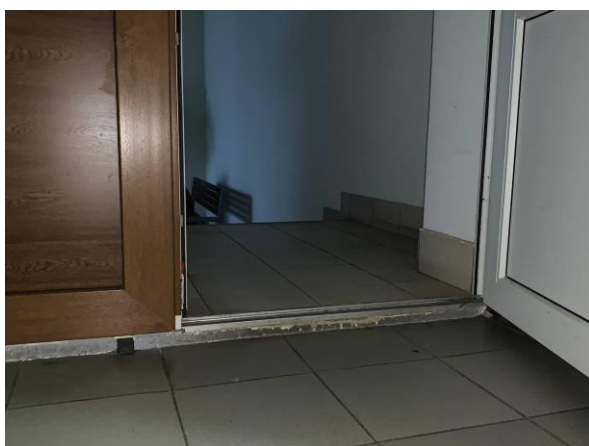
Контрастне маркування колон: відсутнє.



Контрастне маркування скляних перегородок, скляних дверей та їх частин: відсутнє.



Контрастне маркування порогів та скосів: відсутнє.



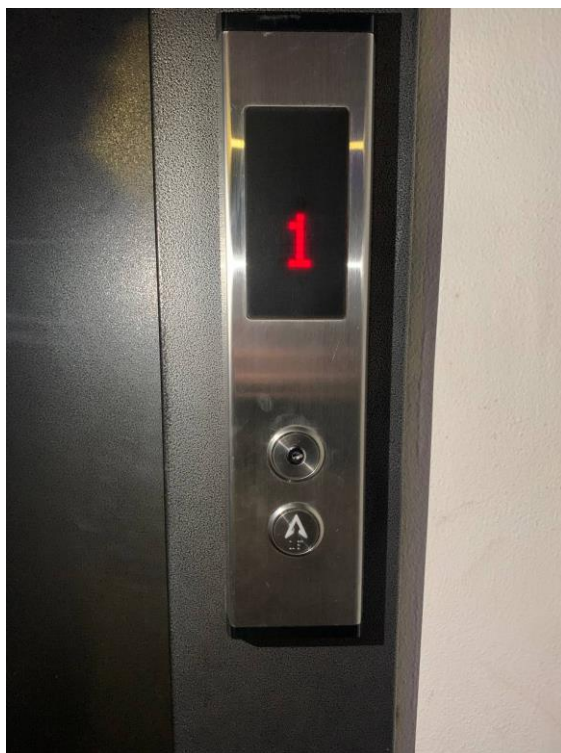
Контрастне маркування поодиноких сходинок: наявна контрастна смуга невідповідної ширини на горизонтальній площині лише на одній сходинці. На вертикальній площині маркування відсутнє. Маркування потребує якнайшвидшого оновлення.



Тамбур: наявний тамбур у зимовому саду, не відповідає мінімальним допустимим розмірам (глибина тамбура 0,68 м), двері двостулкові – одне робоче полотно має ширину у проствіті 0,89 м. Наявні сторонні предмети.

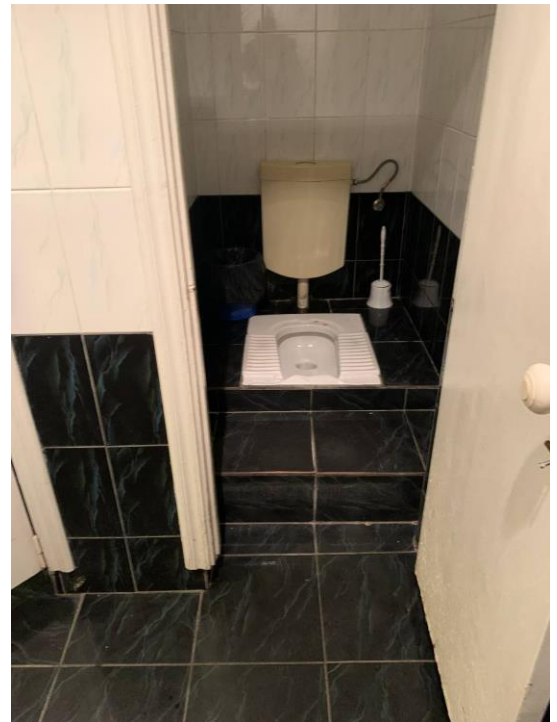


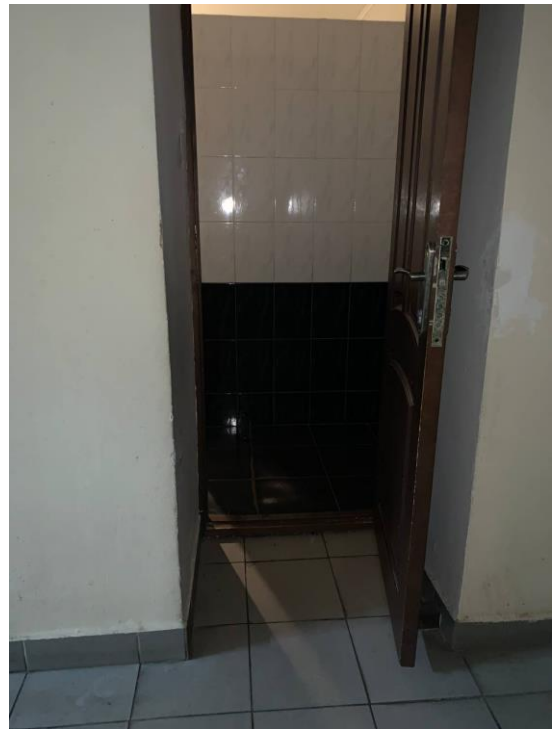
Ліфт: дверний проріз до ліфту 0,7 м у проствіті. Глибина ліфтової кабіни 1 м, ширина 1,2 м. Наявний поручень на висоті 0,95 м. Кнопки ліфту дубльовані шрифтом Брайля, не контрастні.





Вбиральня: двері у провітрі до вбиралень 0,7 м, висота порогів 3-4 см. Наявні 4 кабінки. Відсутні кабінки для людей на кріслі колісному та МГН. Наявна сходи́нка в кожній кабінці. Ручомийники знаходяться на висоті 0,85 м. наявна інформаційна табличка з позначкою «WC» на дверях до вбиральні на висоті 1,7 м. Прохід 0,9 м.







***Рекомендації щодо пристосування приміщень Головного корпусу
для людей з інвалідністю та МГН:***

1. Надійно закріпити килими, згідно п. 6.2.5 ДБН.
2. Хвіртка турнікету/пропускного пункту повинна бути завжди відчинена та мати інформаційну табличку з піктограмою Міжнародного символу доступності.
3. Мнемосхема має чітко відображати основну інформацію, забезпечувати вільне орієнтування об'єктом нових користувачів: шляхи руху на прилеглий території та шляхи руху на поверхах об'єкту. Обов'язкове дублювання інформації шрифтом Брайля. Слід передбачити вмонтований аудіосупровід у мнемосхему, відповідно до п. 3.26 та п. 8.3.7 ДБН.
4. Встановити тактильні направляючі по холу. Мінімальна довжина променів при примиканні повинно бути не менше 120 см. У коридорах слід застосовувати інформаційні тактильні смуги на стінах приміщення. Дані тактильні смуги повинні мати вигляд тактильної смуги шириною більше 10 см та глибиною горизонтальної площини 3 см без рельєфного рисунку, згідно вимог п. 8.2.16 та п. 8.2.17 ДБН.
5. Встановити тактильні попереджувальні смуги перед першою та останньою сходинкою сходових маршів. Влаштовуються за не ближче ніж за 20 см та не далі ніж 80 см до першої та останньої сходинки.
6. Промаркувати сходові марші, а саме: першу та останню сходинку, та сходинки різні за висотою. Маркувати на двох площинах обов'язково. Ширина смуги маркування на горизонтальній площині мінімум 10 см, на вертикальній – мінімум 5 см, відповідно до п. 8.4.2.4 ДБН.
7. Промаркувати поодинокі сходинки на шляхах руху контрастною смугою на двох площинах: горизонтальна площина маркується смугою 10 см, вертикальна – 5 см, відповідно до п. 8.4.2.4 ДБН.
8. Встановити дворівневі поручні по обидва боки сходових маршів. Поручні повинні бути на двох висотах 0,7 та 0,9 м, діаметр поручня 35-45 мм. Також

- поручні повинні мати подовження на 30 см на завершальних частинах,, відстань поручня від бічної стіни 40 мм та більше, згідно вимог п. 5.2.3 ДБН.
9. Промаркувати скоси/пандуси у дверних прорізах, відповідно до п. 8.4.2.4 ДБН.
 10. Промаркувати колони контрастною смугою, відповідно до п. 8.4.2.4 ДБН.
 11. Промаркувати відкриті прорізи по висоті контрастною смугою відповідно до п. 8.4.2.4 ДБН.
 12. Промаркувати пороги контрастною смугою згідно вимог п. 8.4.2.4 ДБН. Пороги, що перевищують висоту 2 см – необхідно демонтувати.
 13. Промаркувати контрастною смугою двері. Якщо одностулкові двері мають контрастний колір відносно кольору стін – маркування не потрібне. У двостулкових дверях, навіть за умови контрастності кольору відносно кольору стін – необхідно маркувати робоче полотно дверей по периметру. Ширина смуги 5-10 см, нижня частина дверей маркується смугою шириною 20-40 см. Якщо двері мають скляну частину, вона обов'язково маркується контрастною поперечною смугою на висоті 1-1,5 м від підлоги. Промаркувати скляні перегородки контрастною поперечною смугою на висоті 1-1,5 м від підлоги, відповідно до п. 8.4.2.4 ДБН.
 14. Необхідно замінити ліфт. Мінімальні розміри: 1,4 м – глибина, 1,1 м – ширина, згідно п. 6.3.3.2 ДБН. Необхідно промаркувати текстовий напис на кнопках ліфту контрастним кольором відносно фону, згідно п. 6.3.3.5 ДБН.
 15. Навпроти виходу з ліфту на стіні слід вказувати номер поверху. Колір цифри повинен бути контрастний стіні, розмір цифри визначити згідно додатку В та п. 6.3.3.5 ДБН.
 16. На поручнях сходових маршів слід встановити наліпки з номером поверху, що дублюються шрифтом Брайля, згідно п. 8.3.6 ДБН.
 17. Встановити інформаційні таблички дубльовані шрифтом Брайля біля кабінетів, аудиторій, службових приміщень. ІТ повинна містити текст з номером та назвою приміщення, обов'язково мати дублювання інформації шрифтом Брайля, контрастний колір шрифту відносно полотна таблички,

мати заокруглення на кутах. Розмір табличко 200x200 мм, 250x250 мм, згідно додатку В, ДСТУ ISO 17049 та п. 8.3.3 ДБН. Місце влаштування ІТ 1,2-1,5 м на відстані 0,3 м праворуч дверей, у разі відсутності місця праворуч, допускається влаштування зліва згідно п. 8.3.5 ДБН.

18. Сходові марші першого поверху необхідно обладнати підйомний пристроєм. Рекомендовано використовувати підйомний пристрій похилого переміщення, щоб забезпечити безперешкодний доступ для людей на кріслі колісному до приміщень першого поверху, згідно п. 6.1.8 ДБН.
19. Замінити двері на шляху руху людей на кріслі колісному, мінімальна ширина просвіту дверей повинна становити 90 см. У двостулкових дверях одне робоче полотно також повинно мати ширину у просвіті 90 см, відповідно до п. 6.1.5 та п. 6.2.2 ДБН.
20. Максимальне зусилля при відчиненні будь-яких дверей не повинно перевищувати 3 кг, відповідно до п. 6.1.3 ДБН.
21. Необхідно передбачити аудіопоказчики/сигналізатори. Режим роботи аудіопоказчиків може бути постійним, або вмикатись за потреби користувача, відповідно до п. 8.5 ДБН. Також слід розміщувати місця у аудиторіях для МГН з порушенням слуху в радіусі 10 м від джерела звуку, згідно п. 7.2.15 ДБН.
22. Тамбур із входної групи Зимового саду слід влаштувати відповідно до мінімальних розмірів 180 см глибина та 220 см ширина. У разі відсутності місця для розширення тамбуру слід зняти конструкцію та влаштувати теплову завісу, відповідно до п. 6.1.7 ДБН.
23. Необхідно забезпечити пониження об'єктів обслуговування/користування. Зона досяжності для людей на кріслі колісному до поверхні столів не вище 0,8 м від підлоги. Всі об'єкти для людей на кріслі колісному повинні бути розміщені у зоні їхнього повноцінного сприйняття, забезпечувати зручне місце для прийому їжі та оптимальні умови для виконання завдань (читальні зали та аудиторії), детальніші розміри наведено у п. 7.2 ДБН.

24. Замінити двері до вбиралень, щоб ширина у просвіті була 0,9 м. Прибрати пороги, влаштувати скосами/пандусами. У вбиральні облаштувати одну кабінку для людей з інвалідністю та МГН відповідно до мінімальних розмірів при розміщенні крісла колісного. Встановити тримачі для милиць та тростин, гачки для одягу, поручні по обидва боки унітазу, унітаз із функцією біде та кнопку виклику персоналу. Параметри крісла колісного: ширина 80 см, довжина 120 см. Місце для самостійного розвороту/розміщення крісла колісного та людей на милицях/ з тростиною 1,5x1,5 м.

Зимовий сад. Результати обстеження:

ВХІДНА ГРУПА:

Ганок: Висота сходинок 12-14 см. Форма не забезпечує мінімальних розмірів щодо місця для розвороту людини на кріслі колісному.

Двері: Двостулкові двері мають ширину одного робочого полотна у просвіті 0,89 м. Поріг входних дверей 2 см.

Пандус: відсутній. **Сходи:** відсутні. **Навіс:** частково. **Поручні:** відсутні. **Освітлення:** наявне.

Покриття: ФЕМ, асфальт. Наявні ділянки нерівності покриття. Товщина швів між елементами покриття відповідає нормі 0,015 м.

Інформаційні та тактильні елементи: відсутні.

Тактильні смуги: Відсутні (відсутнє дублювання інформації шрифтом Брайля на інформаційних табличках. Відсутні попереджувальні та направляючі тактильні смуги).

Контрастне маркування: Частково відсутнє. Відсутнє контрастне маркування входних дверей, ручки та скляних частин, наявне маркування з позначенням входу. Наявне контрастне маркування другої сходинки, невідповідний розмір смуги на горизонтальній площині.



**Рекомендації щодо облаштування
вхідної групи Зимового саду:**

1. Влаштувати паркомісця для людей з інвалідністю, розрахункову кількість визначати відповідно ДБН Б.2.2-12 для громадських будівель. Кількість паркомісць повинна бути не менше 10% від загальної кількості паркомісць. Обов'язково промаркувати паркомісця горизонтальною розміткою згідно ПДР (Правил дорожнього руху), нанести піктограму з Міжнародним символом доступності та встановити відповідній дорожній знак. Розмір паркомісця 3,5х5 м, влаштовувати такі паркомісця слід не далі ніж 50 м до входу у будівлі, відповідно до п. 5.4.1 ДБН.
2. Забезпечити рівне покриття тротуарів та прилеглої території (також паркувальних місць). Поперечний уклон не повинен бути більше 5% (1:20), слід застосувати в межах 1-2%. Забороняється використовувати такі матеріали як: крупно структурні чи насипні покриття, оскільки воно повинно бути мати рівну площину, товщина між елементами не повинна перевищувати 15 мм, відповідно до п. 5.1.5, п. 5.1.7 ДБН.
3. Забезпечити пониження бортового каменю на шляхах руху. Також прибрати пороги/стики на перетині двох різних матеріалів покриттів.
4. Влаштувати тактильні смуги: попереджувальні та направляючі по всій території, з'єднуючи їх до тактильних смуг на найближчих пішохідних переходах та зупинках громадського транспорту, відповідно до п. 8.2 ДБН.
5. Замінити форму ганку/вхідного майданчику, аби забезпечити місце для розвороту для людей на кріслі колісному. Мінімальна глибина вхідного майданчика повинна бути 1,5 м на рівні вхідних дверей, відповідно до п. 6.2.3 ДБН.
6. Забезпечити рівне покриття вхідного майданчику, матеріал покриття при контакті з атмосферними опадами не повинен допускати ковзання, відповідно до п. 5.1.11 ДБН.

7. Промаркувати сходинок вхідного сходового маршру на двох площинах: на горизонтальній площині ширина смуги мінімум 10 см, на вертикальній – 5 см, відповідно до п. 8.4.2.4 ДБН.
8. Влаштувати попереджувальну тактильну смугу перед сходовим маршру вхідної групи мінімум за 20 см до та не далі ніж за 80 см безпосередньо від перешкоди, відповідно до п. 8.2.9 ДБН.
9. Встановити нормативний пандус: ширина мінімум 1,2 м у провітрі, довжина пандусу прямо пропорційна висоті (як 1:12) аби забезпечити максимально допустимий ухил 8%. Краще встановлювати пандуси з ухилом 5% , відповідно до п. 5.3.1 та додатку Д ДБН.
10. Встановити поручні по обидва боки пандусу та вхідного сходового маршру. Висота поручнів 0,7 та 0,9 м, також поручні повинні мати подовження на 30 см на завершальних частинах, діаметр поручня 35-45 мм, відповідно до п. 5.2.3 та п. 5.3.2 ДБН.
11. Промаркувати початок та закінчення пандусу контрастною смугою на кожному підйомі, ширина смуги мінімум 10 см, відповідно до п. 8.4.2.4 ДБН.
12. Забезпечити місце для розвороту/під'їзду до пандусу 1,5x1,5 м для людей на кріслі колісному.
13. Максимальне зусилля при відчиненні будь-яких дверей не повинно перевищувати 3 кг, відповідно до п. 6.1.3 ДБН.
14. Промаркувати скляні частини дверей поперечною контрастною смугою на висоті 1-1,5 м, ширина смуги мінімум 0,1 м, відповідно до п. 8.4.2.4 ДБН.
15. Промаркувати вхідні двері (робоче полотно) по периметру контрастною смугою. Ширина смуги дорівнює ширині дверного прорізу, відповідно до п. 8.4.2.4 ДБН.
16. Промаркувати дверну ручку контрастним кольором, відповідно до п. 8.4.2.3 ДБН.

17. Промаркувати поріг вхідних дверей контрастною смугою, відповідно до п. 8.4.2.4 ДБН.

18. Встановити інформаційну табличку дубльовану шрифтом Брайля з назвою об'єкту, годинами роботи, можливе додавання контактному номеру телефону. Слід встановлювати праворуч вхідних дверей на висоті 1,2-1,5 м на відстані 0,3 м, перед склом, відповідно до п. 8.3.4 ДБН. Колір фону повинен бути контрастний шрифту. Розмір ІТ 300х400 мм. Форма таблички повинна мати заокруглення кутів, слід користуватись вимогами ДСТУ ISO 17049.

Архітектурний корпус. Результати обстеження:

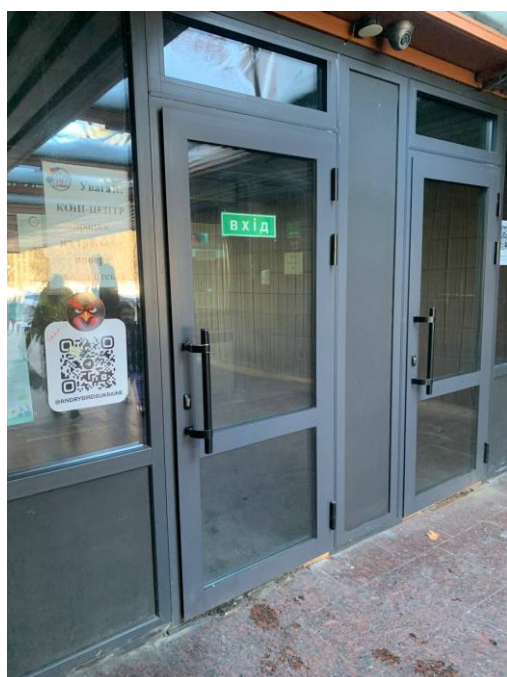
ВХІДНА ГРУПА:

Територія: наявні водостоки не закриті решітками на шляху руху МГН та людей з інвалідністю. Наявні поодинокі сходинки та сходовий марш на шляху руху до вхідної групи архітектурного корпусу.



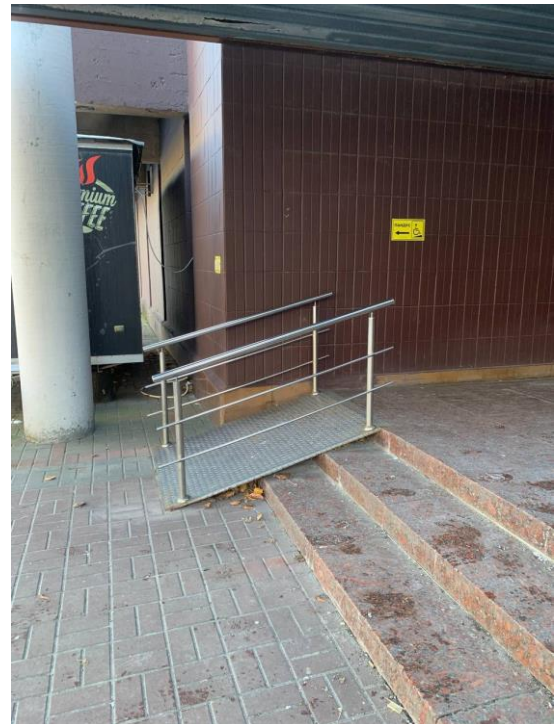
Ганок: вхідна група налічує два рівня з сходовими маршами та пандусами.

Двері: наявні два входи з одностулковими дверима. Ширина дверей у просвіті 80 см, наявний поріг 3-4 см. Наявна інформаційна табличка «Вхід» на робочих вхідних дверях, контрастного кольору.



Пандус: *Пандус вхідної групи 1:* ширина пандуса 1,2 м, висота пандуса 39 см, довжина пандуса 1 м. Ухил не відповідає нормі. *Пандус вхідної групи 2:* ширина пандуса у просвіті 95 см, висота пандуса 36,5 см. Ухил не відповідає нормі.

Сходи: 1 вхідна група - має сходовий марш шириною 3,8 м, висота сходинки 13 см. 2 вхідна група – має сходовий марш шириною 4,2 м, висота першої сходинки 10,5 см, другої – 12,5 см, третьої 13,5 см. Глибина сходинок 30-35 см.



Навіс: відсутній.

Поручні: відсутні. Наявна огорожа на пандусі з поручнем на висоті 0,7 м.

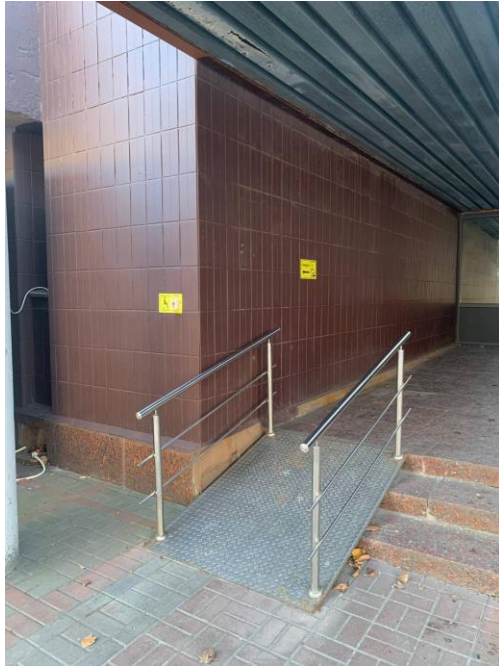
Освітлення: вуличне освітлення вздовж тротуару.

Покриття: ФЕМ, асфальт. Наявні ділянки нерівності покриття. Наявні поодинокі сходинки та бордюри висотою 7-10 см.



Інформаційні та тактильні елементи: наявні інформаційні таблички дубльовані шрифтом Брайля з напрямком руху до пандусу (2 шт). Розмір ІТ 300x170 мм. Наявна кнопка виклику персоналу за колоною у недоступному місця для людей на кріслі колісному, розміщена на висоті 1,3 м.





Тактильні елементи: відсутні попереджувальні та направляючі тактильні смуги.

Контрастне маркування: відсутнє.

**Рекомендації щодо облаштування
вхідної групи Архітектурного корпусу:**

1. Забезпечити рівне покриття тротуарів та прилеглої території (також паркувальних місць). Поперечний уклон не повинен бути більше 5% (1:20), слід застосувати в межах 1-2%. Забороняється використовувати такі матеріали як: крупно структурні чи насипні покриття, оскільки воно повинно бути мати рівну площину, товщина між елементами не повинна перевищувати 15 мм, відповідно до п. 5.1.5, п. 5.1.7 ДБН.
2. Забезпечити пониження бортового каменю на шляхах руху. Також прибрати пороги/стики на перетині двох різних матеріалів покриттів.
3. Влаштувати тактильні смуги: попереджувальні та направляючі по всій території, з'єднуючи їх до тактильних смуг на найближчих пішохідних переходах та зупинках громадського транспорту, відповідно до п. 8.2 ДБН.
4. Водостік на тротуарі на шляху руху слід обладнати закритою решіткою із отворами чарунків до 15 мм, відповідно до п. 5.1.8 ДБН.
5. Встановити навіс, відповідно до п. 5.3.3 ДБН.
6. Промаркувати поодинокі сходинки, бортовий камінь та першу і останню сходинки сходових маршів на двох площинах: на горизонтальній площині ширина смуги мінімум 10 см, на вертикальній – 5 см, відповідно до п. 8.4.2.4 ДБН.
7. Влаштувати попереджувальні тактильні смуги перед сходовими маршами та дверима вхідної групи мінімум за 20 см та не далі ніж за 80 см безпосередньо від перешкоди, відповідно до п. 8.2.9 ДБН.
8. Встановити нормативні пандуси: ширина мінімум 1,2 м у просвіті, довжина пандусу прямо пропорційна висоті (як 1:12) аби забезпечити максимально допустимий ухил 8%. Краще встановлювати пандуси з ухилом 5% , відповідно до п. 5.3.1 та додатку Д ДБН.
9. Встановити поручні по обидва боки пандусу та вхідного сходового маршу. Висота поручнів 0,7 та 0,9 м, також поручні повинні мати подовження на

30 см на завершальних частинах, діаметр поручня 35-45 мм, відповідно до п. 5.2.3 та п. 5.3.2 ДБН.

10. Промаркувати початок та закінчення пандусу контрастною смугою на кожному підйомі, ширина смуги мінімум 10 см, відповідно до п. 8.4.2.4 ДБН.
11. Забезпечити місце для розвороту/під'їзду до пандусу 1,5x1,5 м для людей на кріслі колісному.
12. Промаркувати скляні частини дверей поперечною контрастною смугою на висоті 1-1,5 м, ширина смуги мінімум 0,1 м, відповідно до п. 8.4.2.4 ДБН.
13. Промаркувати входні двері (робоче полотно) по периметру контрастною смугою. Ширина смуги дорівнює ширині дверного прорізу, відповідно до п. 8.4.2.4 ДБН.
14. Промаркувати дверну ручку контрастним кольором, відповідно до п. 8.4.2.3 ДБН.
15. Промаркувати поріг входних дверей контрастною смугою, відповідно до п. 8.4.2.4 ДБН.
16. Встановити інформаційну табличку дубльовану шрифтом Брайля з назвою об'єкту, годинами роботи, можливе додавання контактного номеру телефону. Слід встановлювати праворуч входних дверей на висоті 1,2-1,5 м на відстані 0,3 м, перед склом, відповідно до п. 8.3.4 ДБН. Колір фону повинен бути контрастний шрифту. Розмір ІТ 300x400 мм. Форма таблички повинна мати заокруглення кутів, слід користуватись вимогами ДСТУ ISO 17049.

Архітектурний корпус. Результати обстеження:

ОБЛАШТУВАННЯ ПРИМІЩЕННЯ:

Килимкові покриття: відсутні.

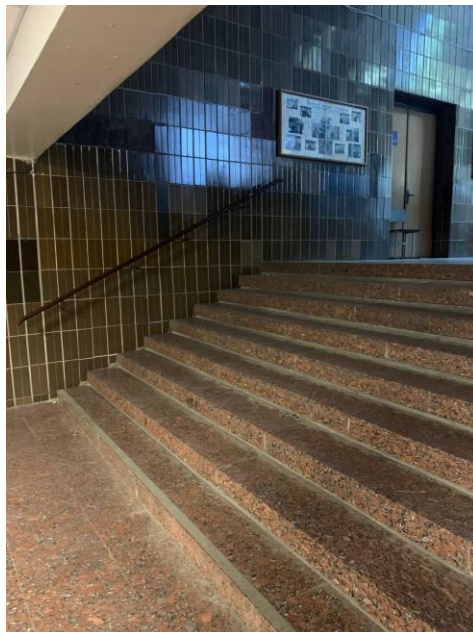
Турнікети, пункти пропуску: наявні турнікети. Наявна хвіртка, ширина у просвіті 1,15 м. Зачинена.



Інформаційна табличка: відсутня інформаційна табличка що позначає шлях руху для людей на кріслі колісному.

Мнемосхема: відсутня.

Сходові марші: наявні сходові марші мають 8-9 сходинок. Висота сходинок 12,5-15 см. Глибина сходинок 30-31 см.



Поручні на сходах: на деяких сходових маршах відсутні. Наявні поручні на міжповерхових сходових маршах на висоті 1 м, прямокутної форми, по один бік. Наявні однорівневі поручні круглої форми на висоті 0,83 м по обидва боки сходового маршу у бік канцелярій.



Контрастне маркування сходових маршів: відсутнє.

Тактильні смуги: відсутні попереджувальні та направляючі тактильні смуги.

Двері до аудиторій: мають дві стулки, одне робоче полотно у просвіті 70-75 см. Контрастні відносно кольору стін. Мають пороги 3-5 см.

Контрастне маркування відкритих прорізів: відсутнє.

Контрастне маркування дверей: відсутнє маркування робочого полотна по периметру, відсутнє маркування дверної ручки. Деякі дверні ручки контрастують кольору полотна дверей.

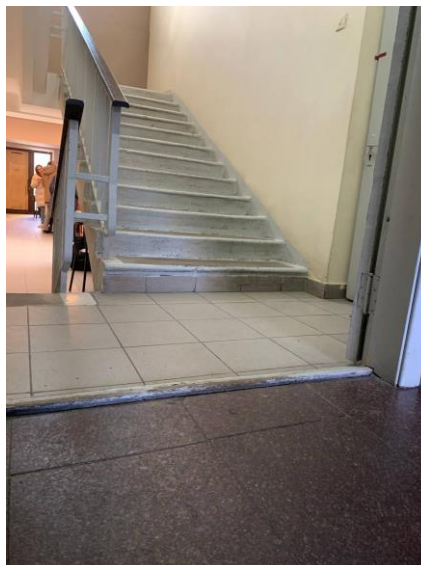
Двері: одне робоче полотно у просвіті 70-75 см. Контрастні відносно кольору стін. Мають пороги 2-4 см.



Інформаційні таблички: наявні інформаційні таблички контрастного кольору з номером та назвою кабінету. Відсутні години роботи. Відсутнє дублювання шрифтом Брайля. Висота розміщення 1,7-1,75 м, на неробочому полотні дверей. Або на стіні, на висоті 1,5-1,75 м на відстані 0,3-0,5 м від дверей.

Контрастне маркування скляних перегородок, скляних дверей та їх частин: відсутнє.

Контрастне маркування порогів та скосів: відсутнє.



Контрастне маркування поодиноких сходинок: відсутнє.

Вбиральня: двері у просвіті до вбиральні 0,8 м, висота порогу 3 см. Наявна вбиральня для людей на кріслі колісному, двері у просвіті 0,9 м, відсутній поріг. зачинена. Ручкомийники знаходяться на висоті 0,85 м. наявна інформаційна табличка з позначкою «WC/Туалет» на дверях до вбиральні на висоті 1,5 м, має піктограму Міжнародного символу доступності.



***Рекомендації щодо пристосування приміщень Архітектурного корпусу
для людей з інвалідністю та МГН:***

1. Хвіртка турнікету/пропускного пункту повинна бути завжди відчинена та мати інформаційну табличку з піктограмою Міжнародного символу доступності.
2. Мнемосхема має чітко відображати основну інформацію, забезпечувати вільне орієнтування об'єктом нових користувачів: шляхи руху на прилеглий території та шляхи руху на поверхах об'єкту. Обов'язкове дублювання інформації шрифтом Брайля. Слід передбачити вмонтований аудіосупровід у мнемосхему, відповідно до п. 3.26 та п. 8.3.7 ДБН.
3. Встановити тактильні направляючі по холу. Мінімальна довжина променів при примиканні повинно бути не менше 120 см. У коридорах слід застосовувати інформаційні тактильні смуги на стінах приміщення. Дані тактильні смуги повинні мати вигляд тактильної смуги шириною більше 10 см та глибиною горизонтальної площини 3 см без рельєфного рисунку, згідно вимог п. 8.2.16 та п. 8.2.17 ДБН.
4. Встановити тактильні попереджувальні смуги перед першою та останньою сходинкою сходових маршів та дверима до аудиторій. Влаштуються за не ближче ніж за 20 см та не далі ніж 80 см до першої та останньої сходинки.
5. Промаркувати сходові марші, а саме: першу та останню сходинку, та сходинки різні за висотою. Маркувати на двох площинах обов'язково. Ширина смуги маркування на горизонтальній площині мінімум 10 см, на вертикальній – мінімум 5 см, відповідно до п. 8.4.2.4 ДБН.
6. Промаркувати поодинокі сходинки на шляхах руху контрастною смугою на двох площинах: горизонтальна площина маркується смугою 10 см, вертикальна – 5 см, відповідно до п. 8.4.2.4 ДБН.
7. Встановити дворівневі поручні по обидва боки сходових маршів. Поручні повинні бути на двох висотах 0,7 та 0,9 м, діаметр поручня 35-45 мм. Також поручні повинні мати подовження на 30 см на завершальних частинах,, відстань поручня від бічної стіни 40 мм та більше, згідно вимог п. 5.2.3 ДБН.

8. Промаркувати колони контрастною смугою, відповідно до п. 8.4.2.4 ДБН.
9. Промаркувати відкриті прорізи по висоті контрастною смугою відповідно до п. 8.4.2.4 ДБН.
10. Промаркувати пороги контрастною смугою згідно вимог п. 8.4.2.4 ДБН.
Пороги, що перевищують висоту 2 см – необхідно демонтувати.
11. Промаркувати контрастною смугою двері. Якщо одностулкові двері мають контрастний колір відносно кольору стін – маркування не потрібне. У двостулкових дверях, навіть за умови контрастності кольору відносно кольору стін – необхідно маркувати робоче полотно дверей по периметру. Ширина смуги 5-10 см, нижня частина дверей маркується смугою шириною 20-40 см. Якщо двері мають скляну частину, вона обов'язково маркується контрастною поперечною смугою на висоті 1-1,5 м від підлоги. Промаркувати скляні перегородки контрастною поперечною смугою на висоті 1-1,5 м від підлоги, відповідно до п. 8.4.2.4 ДБН.
12. На поручнях сходових маршів слід встановити наліпки з номером поверху, що дублюються шрифтом Брайля, згідно п 8.3.6 ДБН.
13. Встановити інформаційні таблички дубльовані шрифтом Брайля біля кабінетів, аудиторій, службових приміщень. ІТ повинна містити текст з номером та назвою приміщення, обов'язково мати дублювання інформації шрифтом Брайля, контрастний колір шрифту відносно полотна таблички, мати заокруглення на кутах. Розмір табличко 200x200 мм, 250x250 мм, згідно додатку В, ДСТУ ISO 17049 та п. 8.3.3 ДБН. Місце влаштування ІТ 1,2-1,5 м на відстані 0,3 м праворуч дверей, у разі відсутності місця праворуч, допускається влаштування зліва згідно п. 8.3.5 ДБН.
14. Сходові марші необхідно обладнати підйомний пристроєм або забезпечити навчання для людей на кріслі колісному лише в аудиторіях першого поверху, згідно п. 6.1.8 ДБН.
15. Замінити двері на шляху руху людей на кріслі колісному, мінімальна ширина просвіту дверей повинна становити 90 см. У двостулкових дверях одне

робоче полотно також повинно мати ширину у просвіті 90 см, відповідно до п. 6.1.5 та п. 6.2.2 ДБН.

16. Максимальне зусилля при відчиненні будь-яких дверей не повинно перевищувати 3 кг, відповідно до п. 6.1.3 ДБН.
17. Необхідно передбачити аудіопоказчики/сигналізатори. Режим роботи аудіопоказчиків може бути постійним, або вмикатись за потреби користувача, відповідно до п. 8.5 ДБН. Також слід розміщувати місця у аудиторіях для МГН з порушенням слуху в радіусі 10 м від джерела звуку, згідно п. 7.2.15 ДБН.
18. Необхідно забезпечити пониження об'єктів обслуговування/користування. Зона досяжності для людей на кріслі колісному до поверхні столів не вище 0,8 м від підлоги. Всі об'єкти для людей на кріслі колісному повинні бути розміщені у зоні їхнього повноцінного сприйняття, забезпечувати зручне місце для прийому їжі та оптимальні умови для виконання завдань (читальні зали та аудиторії), детальніші розміри наведено у п. 7.2 ДБН.
19. Замінити двері до вбиральні, щоб ширина у просвіті була 0,9 м. Підвищення рівня підлоги облаштувати скосом/пандусом. Встановити тримачі для милиць та тростин, гачки для одягу, поручні по обидва боки унітазу, унітаз із функцією біде та кнопку виклику персоналу. Параметри крісла колісного: ширина 80 см, довжина 120 см. Місце для самостійного розвороту/розміщення крісла колісного та людей на милицях/ з тростиною 1,5x1,5 м. Існуючу інформаційну табличку слід перевішати на стіну біля дверей вбиральні на висоті 1,2-1,5 м на відстані 0,3 м ліворуч.

Корпус «Прибудова». Результати обстеження:

ВХІДНА ГРУПА:

Територія: наявні антипаркувальні півсфери, контрастно промарковані. Розмір у просвіті відповідає нормі.



Ганок: висота 0,11 м. Ширина 10,7 м. Глибина 4 м. Наявні колони.

Двері: поріг входних дверей 5 см. Ширина дверей у просвіті 0,68 м.

Пандус: висота 11 см. Довжина 1,45 м. Ширина у просвіті 0,9 м. Ухил відповідний. Наявні бортики.



Сходи: підвищення вхідного майданчику висотою 11 см.

Навіс: наявний. Покриває частину вхідної групи.



Поручні: відсутні.

Освітлення: наявне.

Покриття: асфальт, гранітні плити. Нерівна поверхня ганку.



Інформаційні таблички: наявна інформаційна табличка містить неповну інформацію. Відсутнє дублювання шрифтом Брайля.



Тактильні елементи: відсутні.

Контрастне маркування: відсутнє.

Рекомендації щодо облаштування

вхідної групи корпусу «Прибудова»:

1. Забезпечити навіс над пандусом вхідної групи відповідно до п. 5.3.3 ДБН.
2. Влаштувати тактильні смуги: попереджувальні та направляючі по всій території, з'єднуючи їх загальною системою навігації по території університету, відповідно до п. 8.2 ДБН.
3. Замінити покриття вхідного майданчику. Воно повинно бути рівне, товщина швів між елементами 15 мм, нековзке при потраплянні атмосферних опадів на площину, відповідно до п. 5.1.7 ДБН.
4. Промаркувати підвищення вхідного майданчику на двох площинах: на горизонтальній площині ширина смуги мінімум 10 см, на вертикальній – 5 см, відповідно до п. 8.4.2.4 ДБН.
5. Влаштувати попереджувальну тактильну смугу перед вхідним майданчиком мінімум за 20 см та не далі ніж за 80 см безпосередньо від перешкоди, відповідно до п. 8.2.9 ДБН.
6. Встановити нормативний пандус: ширина мінімум 1,2 м у провітрі, наявний пандус має максимально допустимий ухил 8%. Краще встановлювати пандуси з ухилом 5% , відповідно до п. 5.3.1 та додатку Д ДБН.
7. Встановити поручні по обидва боки пандусу. Висота поручнів 0,7 та 0,9 м, також поручні повинні мати подовження на 30 см на завершальних частинах, діаметр поручня 35-45 мм, відповідно до п. 5.2.3 та п. 5.3.2 ДБН.
8. Промаркувати початок та закінчення пандусу контрастною смугою на кожному підйомі, ширина смуги мінімум 10 см, відповідно до п. 8.4.2.4 ДБН.
9. Промаркувати скляні частини дверей поперечною контрастною смугою на висоті 1-1,5 м, ширина смуги мінімум 0,1 м, відповідно до п. 8.4.2.4 ДБН.

10. Замінити вхідні двері, ширина у просвіті повинна бути мінімум 0,9 м для забезпечення доступності для людей на кріслі колісному, відповідно до п. 6.2.2 ДБН.
11. Максимальне зусилля при відчиненні будь-яких дверей не повинно перевищувати 3 кг, відповідно до п. 6.1.3 ДБН.
12. При заміні вхідних дверей слід врахувати обмеження щодо висоти порогу, не більше 2 см відповідно до п. 6.2.2 ДБН.
13. Промаркувати вхідні двері (робоче полотно) по периметру контрастною смугою. Ширина смуги дорівнює ширині дверного прорізу, відповідно до п. 8.4.2.4 ДБН.
14. Промаркувати дверну ручку контрастним кольором, відповідно до п. 8.4.2.3 ДБН.
15. Промаркувати поріг вхідних дверей контрастною смугою, відповідно до п. 8.4.2.4 ДБН.
16. Встановити інформаційну табличку дубльовану шрифтом Брайля з назвою об'єкту, годинами роботи, можливе додавання контактного номеру телефону. Слід встановлювати праворуч вхідних дверей на висоті 1,2-1,5 м на відстані 0,3 м, перед склом, відповідно до п. 8.3.4 ДБН. Колір фону повинен бути контрастний шрифту. Розмір ІТ 300х400 мм. Форма таблички повинна мати заокруглення кутів, слід користуватись вимогами ДСТУ ISO 17049.

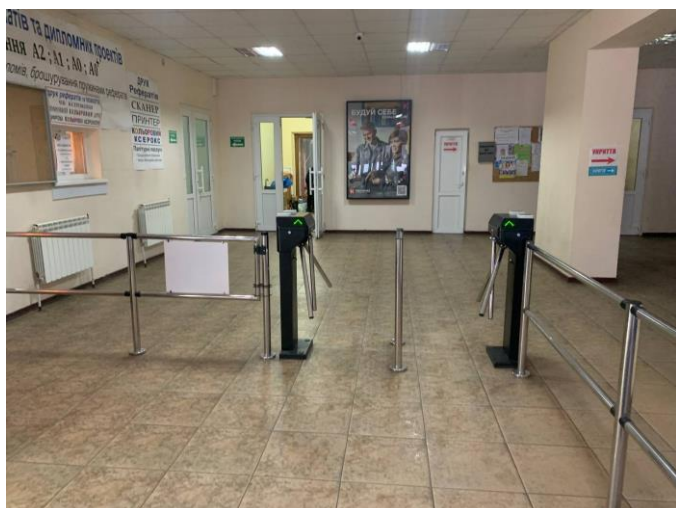
Корпус «Прибудова». Результати обстеження:

ОБЛАШТУВАННЯ ПРИМІЩЕННЯ:

Килимкові покриття: біля вхідних дверей. Не закріплені. Крайові частини підвернені.



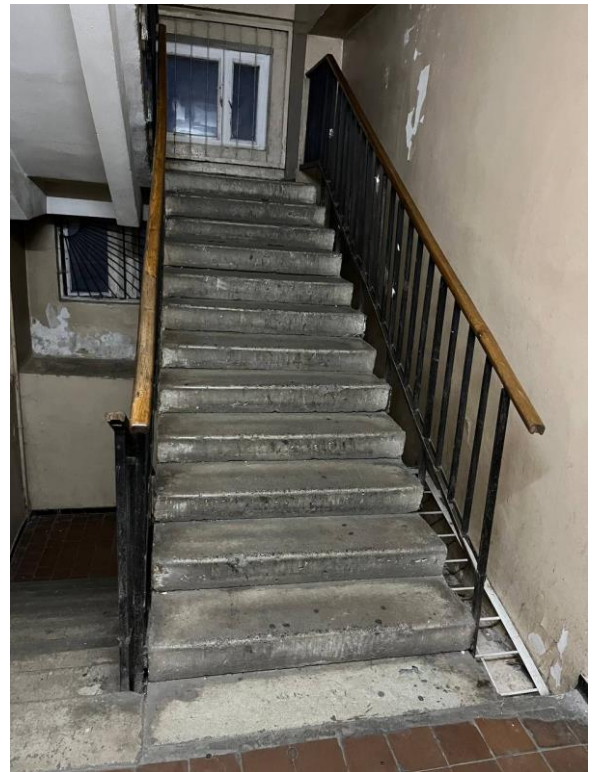
Турнікети, пункти пропуску: наявні турнікети. Наявна хвіртка, ширина у просвіті 1,15 м. Зачинена.



Інформаційна табличка: відсутня інформаційна табличка що позначає шлях руху для людей на кріслі колісному.

Мнемосхема: відсутня.

Сходові марші: наявні сходові марші мають 11 сходинок. Висота сходинок 11-15,5 см. Глибина сходинок 30 см. Ширина сходових маршів 1,16-1,4 м.



Поручні на сходах: наявні поручні на міжповерхових сходових маршах на висоті 1 м, прямокутної форми, по один бік на висоті 1м. Висота однорівневих поручнів на сходових маршах у частині лабораторного корпусу 0,97 м.

Контрастне маркування сходових маршів: відсутнє.

Тактильні смуги: відсутні попереджувальні та направляючі тактильні смуги.

Двері до аудиторій: одне робоче полотно у проясненні 68-78 см. Контрастні відносно кольору стін. Мають пороги 3-7 см.

Двері: одне робоче полотно у просвіті 65-75 см. Мають пороги 2-4 см. Наявні скляні частини дверей.

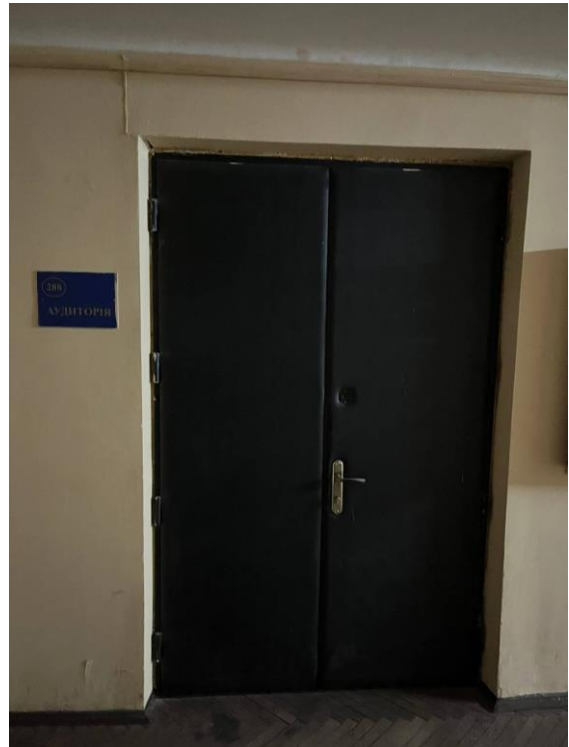


Контрастне маркування дверей: відсутнє маркування робочого полотна по периметру, відсутнє маркування дверної ручки.

Контрастне маркування відкритих прорізів: відсутнє.



Інформаційні таблички: наявні інформаційні таблички контрастного кольору з номером та назвою кабінету. Відсутні години роботи. Відсутнє дублювання шрифтом Брайля. Висота розміщення 1,6-1,7м, на неробочому полотні дверей. Або на стіні, на висоті 1,6-1,7 м на відстані 0,3-0,5 м від дверей. Наявні інформаційні таблички контрастного кольору із вказівкою руху.



Контрастне маркування скляних перегородок, скляних дверей та їх частин: відсутнє.

Контрастне маркування порогів та скосів: відсутнє.

Тамбур: наявний тамбур у «Прибудові», частково відповідає мінімальним допустимим розмірам (глибина тамбура 1,8 м, ширина 1,5 м), двері двостулкові – одне робоче полотно має ширину у просвіті 0,68 м. Поріг 2 см, допустимий.



Ліфт: дверний проріз до ліфту 0,7 м у просвіті. Глибина ліфтової кабіни не відповідає мінімальним розмірам.



Вбиральня: двері у проясвіті до вбиралень 0,83 м, висота порогів 3-8 см. Наявні 3 кабіни. Відсутні кабіни для людей на кріслі колісному та МГН. Наявна сходинка в кожній кабіні. Рукомийники знаходяться на висоті 0,85 м. наявна інформаційна табличка з позначкою «WC» на дверях до вбиральні на висоті 1,6 м.



**Рекомендації щодо пристосування приміщень
корпусу «Прибудова» для людей з інвалідністю та МГН:**

Враховуючи складну ситуацію, що унеможливило встановлення сходового похилого підйомного пристрою (через невідповідну ширину міжповерхових сходових маршів). Рекомендовано розглянути варіант наявності сходового підйомного пристрою гусеничного типу, саме того аби забезпечити доступність для людей, що переміщуються за допомогою крісла колісного.. Для цього повинен бути повноцінний супровід людини на кріслі колісному з подальшою комунікацією.

1. Необхідно встановити кнопку виклику персоналу із зазначенням наявності сходового підйомного пристрою гусеничного типу. Кнопка виклику персоналу не може бути елементом доступності відповідно до п. 3.36 ДБН.
2. Мнемосхема має чітко відображати основну інформацію, забезпечувати вільне орієнтування об'єктом нових користувачів: шляхи руху на прилеглий території та шляхи руху на поверхах об'єкту. Обов'язкове дублювання інформації шрифтом Брайля. Слід передбачити вмонтований аудіосупровід у мнемосхему, відповідно до п. 3.26 та п. 8.3.7 ДБН.
3. Встановити тактильні направляючі по холу. Мінімальна довжина променів при примиканні повинно бути не менше 120 см. У коридорах слід застосовувати інформаційні тактильні смуги на стінах приміщення. Дані тактильні смуги повинні мати вигляд тактильної смуги шириною більше 10 см та глибиною горизонтальної площини 3 см без рельєфного рисунку, згідно вимог п. 8.2.16 та п. 8.2.17 ДБН.
4. Встановити тактильні попереджувальні смуги перед першою та останньою сходинкою сходових маршів. Влаштовуються за не ближче ніж за 20 см та не далі ніж 80 см до першої та останньої сходинки.
5. Промаркувати сходові марші, а саме: першу та останню сходинку, та сходинки різні за висотою. Маркувати на двох площинах обов'язково. Ширина смуги маркування на горизонтальній площині мінімум 10 см, на вертикальній – мінімум 5 см, відповідно до п. 8.4.2.4 ДБН.

6. Встановити дворівневі поручні по обидва боки сходових маршів. Поручні повинні бути на двох висотах 0,7 та 0,9 м, діаметр поручня 35-45 мм. Також поручні повинні мати подовження на 30 см на завершальних частинах,, відстань поручня від бічної стіни 40 мм та більше, згідно вимог п. 5.2.3 ДБН.
7. Промаркувати пороги контрастною смугою згідно вимог п. 8.4.2.4 ДБН. Пороги, що перевищують висоту 2 см – необхідно демонтувати.
8. Промаркувати контрастною смугою двері. Якщо одностулкові двері мають контрастний колір відносно кольору стін – маркування не потрібне. У двостулкових дверях, навіть за умови контрастності кольору відносно кольору стін – необхідно маркувати робоче полотно дверей по периметру. Ширина смуги 5-10 см, нижня частина дверей маркується смугою шириною 20-40 см. Якщо двері мають скляну частину, вона обов'язково маркується контрастною поперечною смугою на висоті 1-1,5 м від підлоги. Промаркувати скляні перегородки контрастною поперечною смугою на висоті 1-1,5 м від підлоги, відповідно до п. 8.4.2.4 ДБН.
9. На поручнях сходових маршів слід встановити наліпки з номером поверху, що дублюються шрифтом Брайля, згідно п. 8.3.6 ДБН.
10. Встановити інформаційні таблички дубльовані шрифтом Брайля біля кабінетів, аудиторій, службових приміщень. ІТ повинна містити текст з номером та назвою приміщення, обов'язково мати дублювання інформації шрифтом Брайля, контрастний колір шрифту відносно полотна таблички, мати заокруглення на кутах. Розмір табличко 200x200 мм, 250x250 мм, згідно додатку В, ДСТУ ISO 17049 та п. 8.3.3 ДБН. Місце влаштування ІТ 1,2-1,5 м на відстані 0,3 м праворуч дверей, у разі відсутності місця праворуч, допускається влаштування зліва згідно п. 8.3.5 ДБН.
11. Замінити двері на шляху руху людей на кріслі колісному, мінімальна ширина просвіту дверей повинна становити 90 см. У двостулкових дверях одне робоче полотно також повинно мати ширину у просвіті 90 см, відповідно до п. 6.1.5 та п. 6.2.2 ДБН.

12. Максимальне зусилля при відчиненні будь-яких дверей не повинно перевищувати 3 кг, відповідно до п. 6.1.3 ДБН.
13. Необхідно передбачити аудіопоказчики/сигналізатори. Режим роботи аудіопоказників може бути постійним, або вмикатись за потреби користувача, відповідно до п. 8.5 ДБН. Також слід розміщувати місця у аудиторіях для МГН з порушенням слуху в радіусі 10 м від джерела звуку, згідно п. 7.2.15 ДБН.
14. Необхідно забезпечити пониження об'єктів обслуговування/користування. Зона досяжності для людей на кріслі колісному до поверхні столів не вище 0,8 м від підлоги. Всі об'єкти для людей на кріслі колісному повинні бути розміщені у зоні їхнього повноцінного сприйняття, забезпечувати зручне місце для прийому їжі та оптимальні умови для виконання завдань (читальні зали та аудиторії), детальніші розміри наведено у п. 7.2 ДБН.
15. Замінити двері до вбиралень, щоб ширина у просвіті була 0,9 м. Прибрати пороги, влаштувати скосами/пандусами. У вбиральні облаштувати одну кабінку для людей з інвалідністю та МГН відповідно до мінімальних розмірів при розміщенні крісла колісного. Встановити тримачі для милиць та тростин, гачки для одягу, поручні по обидва боки унітазу, унітаз із функцією біде та кнопку виклику персоналу. Параметри крісла колісного: ширина 80 см, довжина 120 см. Місце для самостійного розвороту/розміщення крісла колісного та людей на милицях/ з тростиною 1,5x1,5 м.

Геодезичний корпус. Результати обстеження:

ВХІДНА ГРУПА:

Територія: рівне покриття.

Ганок: висота 6 см. Глибина 1,3 м. Ширина 7 м. Наявний водовідвід облаштований не до кінця, скид атмосферних опадів безпосередньо на площину вхідного майданчику.



Двері: провіт робочого полотна вхідних дверей 84 см. Поріг 3 см.

Пандус: ширина 90 см, висота 6 см, довжина 1,45см. Наявні бортики. Ухил нормативний.

Сходи: відсутні. **Навіс:** відсутній. **Поручні:** відсутні. **Освітлення:** наявне.

Покриття: асфальт, ФЕМ. Товщина між елементами відповідна.

Інформаційні таблички: відсутня інформаційна табличка що вказує назву корпусу, години роботи.

Тактильні елементи: відсутні.

Контрастне маркування: відсутнє.

***Рекомендації щодо облаштування
вхідної групи Геодезичного корпусу:***

1. Забезпечити навіс над вхідною групою відповідно до п. 5.3.3 ДБН.
2. Дооблаштувати стік атмосферних опадів із водостоком на тротуарі, що закритий решітками з чарунками не більше 15мм в одному з напрямків, згідно п. 5.1.8 ДБН.
3. Влаштувати тактильні смуги: попереджувальні та направляючі по всій території, з'єднуючи їх загальною системою навігації по території університету, відповідно до п. 8.2 ДБН.
4. Розширити вхідний майданчик, аби забезпечити місце для розвороту для людей на кріслі колісному. Мінімальна глибина вхідного майданчика повинна бути 1,5 м на рівні вхідних дверей, відповідно до п. 6.2.3 ДБН.
5. Промаркувати підвищення вхідного майданчику на двох площинах: на горизонтальній площині ширина смуги мінімум 10 см, на вертикальній – 5 см, відповідно до п. 8.4.2.4 ДБН.
6. Влаштувати попереджувальну тактильну смугу перед вхідним майданчиком та вхідними дверима мінімум за 20 см та не далі ніж за 80 см безпосередньо від перешкоди, відповідно до п. 8.2.9 ДБН.
7. Встановити нормативний пандус: ширина мінімум 1,2 м у просвіті, наявний пандус має максимально допустимий ухил менше 8%, відповідно до п. 5.3.1 та додатку Д ДБН.
8. Встановити поручні по обидва боки пандусу. Висота поручнів 0,7 та 0,9 м, також поручні повинні мати подовження на 30 см на завершальних частинах, діаметр поручня 35-45 мм, відповідно до п. 5.2.3 та п. 5.3.2 ДБН.
9. Промаркувати початок та закінчення пандусу контрастною смугою на кожному підйомі, ширина смуги мінімум 10 см, відповідно до п. 8.4.2.4 ДБН.

10. Замінити вхідні двері, ширина у провітрі повинна бути мінімум 0,9 м для забезпечення доступності для людей на кріслі колісному, відповідно до п. 6.2.2 ДБН.
11. Максимальне зусилля при відчиненні будь-яких дверей не повинно перевищувати 3 кг, відповідно до п. 6.1.3 ДБН.
12. При заміні вхідних дверей слід врахувати обмеження щодо висоти порогу, не більше 2 см відповідно до п. 6.2.2 ДБН.
13. Промаркувати вхідні двері (робоче полотно) по периметру контрастною смугою. Ширина смуги дорівнює ширині дверного прорізу, відповідно до п. 8.4.2.4 ДБН.
14. Промаркувати дверну ручку контрастним кольором, відповідно до п. 8.4.2.3 ДБН.
15. Промаркувати поріг вхідних дверей контрастною смугою, відповідно до п. 8.4.2.4 ДБН.
16. Встановити інформаційну табличку дубльовану шрифтом Брайля з назвою об'єкту, годинами роботи, можливе додавання контактної номеру телефону. Слід встановлювати праворуч вхідних дверей на висоті 1,2-1,5 м на відстані 0,3 м, праворуч дверей, відповідно до п. 8.3.4 ДБН. Колір фону повинен бути контрастний шрифту. Розмір ІТ 300x400 мм. Форма таблички повинна мати заокруглення кутів, слід користуватись вимогами ДСТУ ISO 17049.

Геодезичний корпус. Результати обстеження:

ОБЛАШТУВАННЯ ПРИМІЩЕННЯ:

Килимкові покриття: біля вхідних дверей. Не закріплені.



Мнемосхема: відсутня.

Сходові марші: наявні сходові марші мають 3-12 сходинок. Висота сходинок 14-15 см. Глибина сходинок 30 см.



Поручні на сходах: один сходовий марш (на три сходинки) – відсутні. Наявні поручні на міжповерхових сходових маршах на висоті 1 м, прямокутної форми, по один бік на висоті 1 м.



Контрастне маркування сходових маршів: відсутнє.

Тактильні смуги: відсутні попереджувальні та направляючі тактильні смуги.

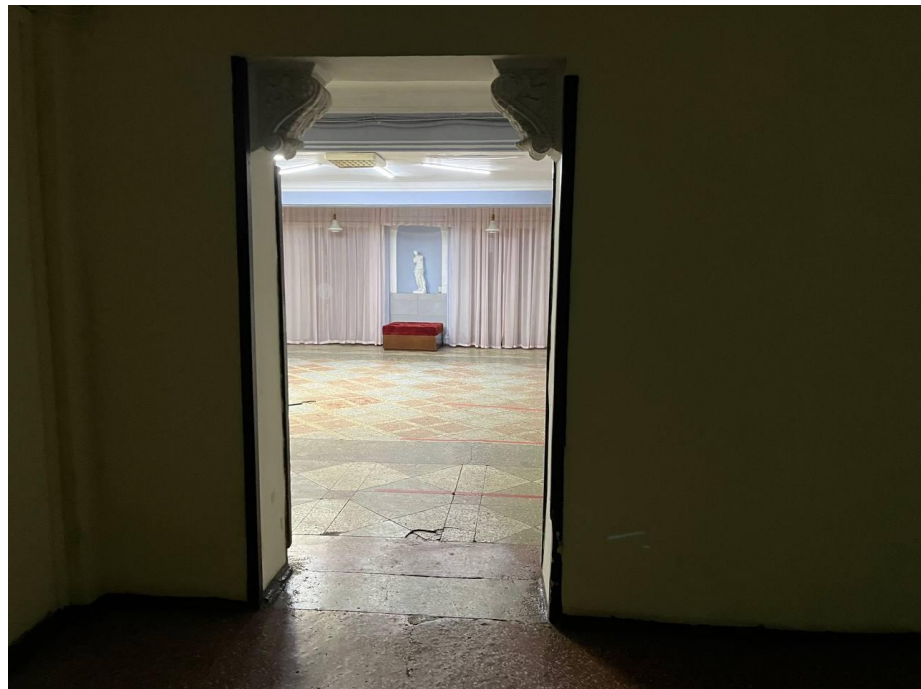
Двері до аудиторій: одне робоче полотно у просвіті 68-78 см. Контрастні відносно кольору стін. Мають пороги 3-7 см.



Двері: одне робоче полотно у просвіті 60,5-70 см. Поріг 4 см. Наявні скляні частини дверей.

Контрастне маркування дверей: відсутнє маркування робочого полотна по периметру, одностулкові двері контрастні кольору стін (маркування не потребують), відсутнє маркування дверної ручки.

Контрастне маркування відкритих прорізів: наявне, за рахунок оздоблених кутів.



Інформаційні таблички: наявні інформаційні таблички контрастного кольору з номером та назвою кабінету. Відсутні години роботи. Відсутнє дублювання шрифтом Брайля. Висота розміщення 1,6-1,7 м, на неробочому полотні дверей. Або на стіні, на висоті 1,6-1,7 м на відстані 0,3-0,5 м від дверей.

Контрастне маркування скляних перегородок, скляних дверей та їх частин: відсутнє.

Контрастне маркування порогів та скосів: відсутнє.

Тамбур: наявний тамбур у корпусі, відповідає мінімальним допустимим розмірам, двері двостулкові – одне робоче полотно має ширину у просвіті 0,62 м. Порог 5,5 см.



Ліфт: відсутній.

Вбиральня: двері у просвіті до вбиралень 0,65 м, висота порогів 15 см. Наявні 3 кабіни. Відсутні кабіни для людей на кріслі колісному та МГН. Наявна сходинка в кожній кабіні. Рухомийники знаходяться на висоті 0,8 м. Наявна інформаційна табличка з позначкою «М» на дверях до вбиральні на висоті 1,6 м.





***Рекомендації щодо пристосування приміщень Геодезичного корпусу
для людей з інвалідністю та МГН:***

Враховуючи функціональне призначення будівлі, досить складно забезпечити доступність саме для людей, що переміщуються за допомогою крісла колісного. Рекомендовано розглянути варіант наявності сходового підйомного пристрою гусеничного типу. Для цього повинен бути повноцінний супровід людини на кріслі колісному з подальшою комунікацією.

1. Необхідно встановити кнопку виклику персоналу із зазначенням наявності сходового підйомного пристрою гусеничного типу. Кнопка виклику персоналу не може бути елементом доступності відповідно до п. 3.36 ДБН.
2. Необхідно встановити кнопку виклику персоналу із зазначенням наявності сходового підйомного пристрою гусеничного типу. Кнопка виклику персоналу не може бути елементом доступності відповідно до п. 3.36 ДБН.
3. Мнемосхема має чітко відображати основну інформацію, забезпечувати вільне орієнтування об'єктом нових користувачів: шляхи руху на прилеглій території та шляхи руху на поверхах об'єкту. Обов'язкове дублювання інформації шрифтом Брайля. Слід передбачити вмонтований аудіо супровід у мнемосхему, відповідно до п. 3.26 та п. 8.3.7 ДБН.
4. Встановити тактильні направляючі по холу. Мінімальна довжина променів при примиканні повинно бути не менше 120 см. У коридорах слід застосовувати інформаційні тактильні смуги на стінах приміщення. Дані тактильні смуги повинні мати вигляд тактильної смуги шириною більше 10 см та глибиною горизонтальної площини 3 см без рельєфного рисунку, згідно вимог п. 8.2.16 та п. 8.2.17 ДБН.
5. Встановити тактильні попереджувальні смуги перед першою та останньою сходинкою сходових маршів. Влаштовуються за не ближче ніж за 20 см та не далі ніж 80 см до першої та останньої сходинки.
6. Промаркувати сходові марші, а саме: першу та останню сходинку, та сходинки різні за висотою. Маркувати на двох площинах обов'язково. Ширина смуги

маркування на горизонтальній площині мінімум 10 см, на вертикальній – мінімум 5 см, відповідно до п. 8.4.2.4 ДБН.

7. Встановити дворівневі поручні по обидва боки сходових маршів. Поручні повинні бути на двох висотах 0,7 та 0,9 м, діаметр поручня 35-45 мм. Також поручні повинні мати подовження на 30 см на завершальних частинах,, відстань поручня від бічної стіни 40 мм та більше, згідно вимог п. 5.2.3 ДБН.
8. Промаркувати пороги контрастною смугою згідно вимог п. 8.4.2.4 ДБН. Пороги, що перевищують висоту 2 см – необхідно демонтувати.
9. Промаркувати контрастною смугою двері. Якщо одностулкові двері мають контрастний колір відносно кольору стін – маркування не потрібне. У двостулкових дверях, навіть за умови контрастності кольору відносно кольору стін – необхідно маркувати робоче полотно дверей по периметру. Ширина смуги 5-10 см, нижня частина дверей маркується смугою шириною 20-40 см. Якщо двері мають скляну частину, вона обов'язково маркується контрастною поперечною смугою на висоті 1-1,5 м від підлоги.
10. Промаркувати скляні перегородки контрастною поперечною смугою на висоті 1-1,5 м від підлоги, відповідно до п. 8.4.2.4 ДБН.
11. На поручнях сходових маршів слід встановити наліпки з номером поверху, що дублюються шрифтом Брайля, згідно п 8.3.6 ДБН.
12. Встановити інформаційні таблички дубльовані шрифтом Брайля біля кабінетів, аудиторій, службових приміщень. ІТ повинна містити текст з номером та назвою приміщення, обов'язково мати дублювання інформації шрифтом Брайля, контрастний колір шрифту відносно полотна таблички, мати заокруглення на кутах. Розмір табличко 200x200 мм, 250x250 мм, згідно додатку В, ДСТУ ISO 17049 та п. 8.3.3 ДБН. Місце влаштування ІТ 1,2-1,5 м на відстані 0,3 м праворуч дверей, у разі відсутності місця праворуч, допускається влаштування зліва згідно п. 8.3.5 ДБН.
13. Замінити двері на шляху руху людей на кріслі колісному, мінімальна ширина просвіту дверей повинна становити 90 см. У двостулкових дверях одне робоче

полотно також повинно мати ширину у просвіті 90 см, відповідно до п. 6.1.5 та п. 6.2.2 ДБН.

14. Максимальне зусилля при відчиненні будь-яких дверей не повинно перевищувати 3 кг, відповідно до п. 6.1.3 ДБН.
15. Необхідно передбачити аудіопоказчики/сигналізатори. Режим роботи аудіопоказчиків може бути постійним, або вмикатись за потреби користувача, відповідно до п. 8.5 ДБН. Також слід розміщувати місця у аудиторіях для МГН з порушенням слуху в радіусі 10 м від джерела звуку, згідно п. 7.2.15 ДБН.
16. Необхідно забезпечити пониження об'єктів обслуговування/користування. Зона досяжності для людей на кріслі колісному до поверхні столів не вище 0,8 м від підлоги. Всі об'єкти для людей на кріслі колісному повинні бути розміщені у зоні їхнього повноцінного сприйняття, забезпечувати зручне місце для прийому їжі та оптимальні умови для виконання завдань (читальні зали та аудиторії), детальніші розміри наведено у п. 7.2 ДБН.
17. Замінити двері до вбиралень, щоб ширина у просвіті була 0,9 м. Прибрати пороги, влаштувати скосами/пандусами. У вбиральні облаштувати одну кабінку для людей з інвалідністю та МГН відповідно до мінімальних розмірів при розміщенні крісла колісного. Встановити тримачі для милиць та тростин, гачки для одягу, поручні по обидва боки унітазу, унітаз із функцією біде та кнопку виклику персоналу. Параметри крісла колісного: ширина 80 см, довжина 120 см. Місце для самостійного розвороту/розміщення крісла колісного та людей на милицях/ з тростиною 1,5x1,5 м.

ВИСНОВОК

За результатами обстеження території та навчальних корпусів Київського національного університету будівництва і архітектури встановлено відсутність доступу для людей з інвалідністю та маломобільних груп населення до приміщень.

Поточний стан вхідних груп навчальних корпусів, які було обстежено, частково забезпечує необхідний стандарт та частково відповідає нормативним вимогам ДБН В.2.2-40:2018 «ІНКЛЮЗИВНІСТЬ БУДІВЕЛЬ І СПОРУД. Основні положення. Із зміною №1».

Поточний стан приміщень навчальних корпусів, які було обстежено, не забезпечує доступність для людей з інвалідністю (зокрема, які переміщуються за допомогою крісла колісного) та інших маломобільних груп населення та не відповідає нормативним вимогам ДБН В.2.2-40:2018 «ІНКЛЮЗИВНІСТЬ БУДІВЕЛЬ І СПОРУД. Основні положення. Із зміною №1».

Простір має ключове значення в освітньому процесі. Він стосується кожного: впливає на естетичне виховання, на емоційний стан здобувачів освіти під час навчання, а також на комфорт і психологічний стан викладачів. Освітнє середовище безпосередньо позначається на мотивації, ефективності та швидкості виникнення втоми як у викладачів, так і в учнів. Привабливість архітектури навчальних закладів також має значний вплив на популяризацію професій.

Основною метою є забезпечення у повному обсязі вимог доступності, навігації, зручності, інформативності і безпеки для осіб з інвалідністю та інших маломобільних груп населення (МГН) відповідно до вимог ДБН В.2.2-40:2018 "ІНКЛЮЗИВНІСТЬ БУДІВЕЛЬ І СПОРУД. Основні положення. Із зміною №1".

Надані рекомендації враховують вільний доступ для усіх груп населення, в тому числі МГН та людей з інвалідністю. При цьому надані рекомендації не повинні обмежувати умови життєдіяльності інших груп населення, а також ефективність експлуатації будівель.

Перед початком виконання робіт із влаштування засобів безперешкодного доступу осіб з інвалідністю та інших маломобільних груп населення до об'єктів або їх розумного пристосування необхідно ознайомитись з Постановою № 668 від 30 червня 2021 р. Про затвердження Порядку влаштування засобів безперешкодного доступу осіб з інвалідністю та інших маломобільних груп населення до будинків, будівель, споруд будь-якого призначення, їх комплексів та частин, об'єктів інженерно-транспортної інфраструктури або їх розумного пристосування.

СПИСОК ВИКОРИСТАНОЇ ЛІТЕРАТУРИ

1. Постанова № 668 від 30 червня 2021 р. Про затвердження Порядку влаштування засобів безперешкодного доступу осіб з інвалідністю та інших маломобільних груп населення до будинків, будівель, споруд будь-якого призначення, їх комплексів та частин, об'єктів інженерно-транспортної інфраструктури або їх розумного пристосування.
2. ДБН В.2.2-40:2018 «Інклюзивність будівель і споруд. Основні положення. Із Зміною №1».
3. ДБН В.2.2-9:2018 «Громадські будинки та споруди. Основні положення. Із Зміною №1».
4. ДБН Б.2.2-12:2019 «Планування і забудова територій».
5. ДБН В.2.3-5:2018 «Вулиці та дороги населених пунктів».
6. ДСТУ Б ISO 21542:2013 «Будинки і споруди. Доступність і зручність використання побудованого життєвого середовища».
7. ДБН В.2.2-3:2018 «Будинки та споруди. Заклади освіти Із Зміною №1».
8. ДСТУ ISO 17049:2017 «Доступне проектування. Застосування шрифту Брайля на інформаційних вказівниках, обладнанні та приладах».
9. ДСТУ ISO 23599:2017 «Вироби для надання допомоги сліпим і людям зі слабким зором. Тактильні індикатори пішохідної зони».
10. Постанова № 668 КМУ від 30 червня 2021 р. «Про затвердження Порядку влаштування засобів безперешкодного доступу осіб з інвалідністю та інших маломобільних груп населення до будинків, будівель, споруд будь-якого призначення, їх комплексів та частин, об'єктів інженерно-транспортної інфраструктури або їх розумного пристосування».
11. https://zakon.rada.gov.ua/laws/show/995_g71#Text
12. <https://cedos.org.ua/researches/genderno-chutlyve-vidnovlennya-i-rozvytok-na-miszhevomu-rivni-20-rekomendacij/>
13. <https://projects.bcl.com.ua/projects/profteh/>