

КИЇВСЬКИЙ НАЦІОНАЛЬНИЙ УНІВЕРСИТЕТ БУДІВНИЦТВА І  
АРХІТЕКТУРИ

Архітектурний факультет

дизайну

---

(назва випускової кафедри)

**ПОЯСНЮВАЛЬНА ЗАПИСКА**  
**ДО АТЕСТАЦІЙНОЇ ВИПУСКНОЇ РОБОТИ**  
**НА ЗДОБУТТЯ ОСВІТНЬОГО СТУПЕНЯ**  
**БАКАЛАВРА ДИЗАЙНУ**

на тему:

«Дизайн інтер'єру та обладнання приміщень прихистку для тварин у складі  
ветеринарної клініки»

---

Шевчук Дар'я Вадимівна

---

(прізвище, ім'я та по батькові здобувача повністю)

Київ 2023 р.

**КИЇВСЬКИЙ НАЦІОНАЛЬНИЙ УНІВЕРСИТЕТ БУДІВНИЦТВА І  
АРХІТЕКТУРИ**

**Архітектурний факультет**

**дизайну**

(назва кафедри)

**ЗАТВЕРДЖУЮ**

Завідувач кафедри

Третяк Ю.В.

„\_\_\_” \_\_\_\_\_ 20\_\_ року

**ПОЯСНЮВАЛЬНА ЗАПИСКА  
ДО АТЕСТАЦІЙНОЇ ВИПУСКНОЇ РОБОТИ  
НА ЗДОБУТТЯ ОСВІТНЬОГО СТУПЕНЯ БАКАЛАВРА**

«Дизайн інтер'єру та обладнання приміщень прихистку для тварин у складі

ветеринарної клініки»

(назва)

Виконала Шевчук Дар'я Вадимівна

(прізвище, ім'я та по батькові повністю)

022 Дизайн

(спеціальність)

Інтер'єр і обладнання

(освітня програма)

Групи ДН-42

Керівник Богоявленська Є.С.

(прізвище та ініціали)

Асистент

(вчене звання, науковий ступінь)

*Ідентичність підтверджую*

Київ 2023 р.



рішення; опорний (обмірний) план приміщення(нь); план демонтажу і монтажу конструкцій; план приміщення з розміщенням меблів, розгортки стін, розріз, план стелі з елементами освітлення, деталі, паспорт оздоблення; проєкт елемента меблів (обладнання): ортогональні види, розріз, вузли, специфікація елементів вузлів, 3-D модель, ергономічна схема, зображення в кольорі та матеріалі.

## 7. Консультанти розділів роботи

Розділ	Прізвище, ініціали та посада консультанта	Підпис, дата	
		завдання видав	завдання прийняв
1	Асистент Богоявленська Євгенія Сергіївна		
2	Асистент Богоявленська Євгенія Сергіївна		
3	Асистент Богоявленська Євгенія Сергіївна		

8. Дата видачі завдання 27.02.2023 року

## КАЛЕНДАРНИЙ ПЛАН

№ з/п	Назва етапів роботи	Термін виконання етапів роботи	При мітка
1	Видача завдання	27.02.2023	
2	Збір матеріалу	27.02. –17.03.2023	
3	Виконання клаузури		
4	Розробка ескізу, пояснювальної записки - I розділу	18.03. –19.04.2023	
5	Оцінка ескізу	20.04.2023	
6	Подальша розробка пояснювальної записки, графічної частини і роботи в матеріалі	21.04. –11.06.2023	
7	Перевірка роботи на відсутність плагіату	12.06 – 13.06.2023	
8	Передзахист, допуск до захисту	15.06. –16.06.2023	
9	Підготовка експозиції і доповіді	16.06. –18.06.2023	
10	Захист роботи	19.06. –23.06.2023	

Студент \_\_\_\_\_ Шевчук Д. В.  
( підпис ) ( прізвище та ініціали )

Керівник роботи \_\_\_\_\_ Богоявленська Є. С.  
( підпис ) ( прізвище та ініціали )

## **ЗМІСТ**

<b>ВСТУП</b> .....	6
<b>РОЗДІЛ I. Особливості проєктування інтер'єрів прихистків для тварин</b>	
1.1 Науково-теоретичні засади та основні принципи проєктування прихистків.....	7
1.2 Світовий досвід архітектурно-планувальних рішень та дизайну інтер'єрів прихистків для тварин.....	10
1.3 Сучасний стан та проблематика прихистків в Україні.....	15
1.4 Нормативні вимоги до проєктування притулків для тварин.....	19
1.5 Композиційні особливості інтер'єрного простору.....	20
<b>РОЗДІЛ II. Засоби та прийоми формування інтер'єру прихистків</b>	
2.1 Вихідні дані проєктування .....	23
2.2 Функціонально-планувальне рішення.....	25
2.3 Об'ємно-просторова композиція та декоративне оздоблення інтер'єру.....	28
2.4 Ергономіка притулку для тварин; вимоги до меблів та обладнання.....	31
<b>РОЗДІЛ III. Розробка дизайну елементу меблювання</b>	
3.1 Аналіз аналогів.....	33
3.2 Функціональні та технологічно-конструктивні властивості .....	34
<b>ВИСНОВКИ</b> .....	37
<b>ПЕРЕЛІК ВИКОРИСТАНИХ ДЖЕРЕЛ</b> .....	39
<b>ДОДАТКИ</b> .....	43

## ВСТУП

Проблема безпритульних тварин завжди була нагальним питанням не тільки в Україні, а й усьому світі.

Вперше жорстоке поводження з тваринами було визнано проблемою в 20-х роках 19 ст. у Великобританії. Саме тому приблизно через чотири роки було засновано Товариство запобігання жорстокому поводженню з тваринами (SPCA). Їх метою було змінити уявлення людей про те, як поводитися з тваринами, в частості собаками. У 1866 році товариство заснувалось і у США. Засновником був Генрі Берг. Так як в той час більшості було все одно на становище собак, Генрі був змушений витерпіти насмішки та висміювання. Але його це не зупинило і товариство продовжує працювати досьогодні. Перший же притулок для тварин було засновано у 1869 році Жіночою організацією штату Пенсильванія. Пройшло понад 150 років з того моменту, але центр все ще відкритий як єдиний притулок округу Бакс[1].

Ситуація в Україні з безпритульними собаками і кішками завжди залишалась непростюю, а з початком пандемії і повномасштабного вторгнення лише погіршилась. Тому питання утримання тварин і побудови нових притулків залишається актуальним. Але це не єдина проблема. Ще й п'ять років тому ситуація з притулками була не найкращою, і одна із причин – їх місце розташування. Зачасту прихистки проєктуються великими площами, що зі сторони шумоізоляції зумовлює будівництво поза межами міст і населених пунктів. Через це частина населення взагалі не знають про їх існування, а інша частина знаходить дорогу занадто накладною по часу і не відвідує ці заклади. В результаті це призводить до переповнення притулків і їх занепаду через брак коштів.

Мета даного дипломного проєкту – розробка інтер'єру приміщення, а саме: прихистку для тварин у складі ветеринарної клініки, яке допоможе у вирішенні питань безпритульних тварин і покращить його роботу шляхом умов свого розташування, враховуючи відомчі норми технологічного проєктування України.

# РОЗДІЛ I. ОСОБЛИВОСТІ ПРОЄКТУВАННЯ ІНТЕР'ЄРІВ ПРИХИСТКІВ ДЛЯ ТВАРИН

## 1.1 Науково-теоретичні засади та основні принципи проєктування прихистків для тварин

Що таке притулок для тварин? Це установа, зачасу неприбуткова, яка призначена та спеціально облаштована, щоб утримувати безпритульних тварин[2].

Умови утримання тварин в таких приміщеннях мають відповідати усім особливостям (індивідуальні особливості, видові та біологічні) [2].

Притулки повинні оснащатись всім необхідним для забезпечення вільного простору, комфортного температурного та вологісного режиму, достатнього природнього та штучного освітлення, вентиляції а також для можливості тваринам вийти назовні будівлі[2].

Загалом усі індивідуальні притулки для собак і котів повинні:

- Створити розділений простір окремо для собак і окремо для котів, так як їх не можна утримувати разом;
- Забезпечити тваринам два приміщення, кожне з яких буде мати достатньо простору для їх потреб, а саме: забезпечення відділенням, яке слугуватиме як житлове та відділення «ванної кімнати» з підтримкою зручного щоденного прибирання шляхом точкового прибирання, коли тварина в цей же час може займати інше відділення житла.
- Оснащити житло таким місцем, де тварина зможе сховатися. Прикладами можуть слугувати: переноска або ящик (цілий або лише нижня його половина), скринька, припідняте над підлогою ліжко, ліжко, що має високі бортики, картонна коробка, завіса (нею може бути рушник), яку прикріпили до дверей житлового відділення, тощо);
- Спроекувати житло таким чином, щоб забезпечити комфортне спілкування тварини з людиною;

- За рахунок припіднятих спальних місць та мисок з їжею та водою збільшити простір у відділенні житла;
- Надати тварині різні варіанти вибору (це можуть бути м'які поверхні та тверді поверхні, прохолодні та теплі поверхні, місце на підлозі та місце на підвищенні, простір, де тваринка зможе сховатися, простір у закритому приміщенні та на відкритому повітрі, доступ до огляду з вікон тощо);
- Забезпечити тварину можливістю перебувати у тихому та спокійному місці. Двері в приміщення до яких утримуються тварини завжди тримати зачиненими, щоб зменшити можливість шуму переміщатися з та всередину приміщень з тваринами, намагатися звести до мінімуму усі гучні звуки, включаючи стукіт дверей, брязкіт посуду, гавкіт собак, тощо;
- Забезпечити приміщення достатньою кількістю природного освітлення;
- Забезпечити достатній рівень вентиляції — відкриті двері з решітками зазвичай забезпечують вентиляцію приміщень у житлових відділеннях і є кращим варіантом аніж повністю закриті житлові блоки. Будь-які повністю закриті житлові відділення повинні мати індивідуальну механічну вентиляцію;
- Всі поверхні повинні бути такими, щоб їх було легко очистити та продезінфікувати;
- Забезпечити тварин візуальною стимуляцією — їм повинен бути доступний вид з вікна, вид на вулицю, погляд у центр кімнати тощо. Потрібно уникати моментів, коли погляд змушений бути направленим на глуху стіну [3].

Дизайн притулків не такий простий як може здатися спочатку; простір має бути теплим, виражати оптимізм і дружню атмосферу, зберігаючи при цьому професійну атмосферу. Коли мова зайде про інтер'єр притулків, це саме те, що може ввести людей в оману.

Як і у всіх медичних закладах, до яких відносяться і прихистки, планування та дизайн інтер'єру притулку має бути функціональним. Знадобиться простір, який легко змінюється, і водночас може задовольнити потреби клієнтів та їхніх

улюблених домашніх тварин.

Крім того, широкі, просторі коридори, що ведуть до необхідних приміщень, також є життєво важливими для добре організованого простору. Простір повинен мати достатньо місця для руху, забезпечуючи безпеку тварин та людей.

Дуже часто перебування в приймальних притулків може бути нервовим. Тому потрібно обирати м'які та зручні сидіння, щоб відвідувачі почували себе більш комфортно.

До того ж, акцентні елементи інтер'єру, як от столики чи крісла можуть спокійно бути використані. Це необхідно, щоб краще передати атмосферу дому.

Як було сказано вище, важливо, щоб інтер'єр прихистку передавав щастя, доброзичливість і оптимізм. А це означає, що потрібно гарно все продумати аби не переборщити з яскравими, сміливими кольорами, які можуть зробити інтер'єр дитячим або, що ще гірше, непрофесійним.

Оскільки це притулок, в якому знаходяться тварини, можна додати в інтер'єр малюнки собак і котів. Або ж, наприклад, декоративні фігурки або статуетки золотих чи срібних тварин, щоб надати приймальні більш сучасного вигляду.

Загальна картина може бути веселою, але не потрібно забувати про баланс. Якщо деталі інтер'єру насичені кольорами, тоді можливо, основні меблі краще підібрати нейтральних відтінків і навпаки [4].

## 1.2 Світовий досвід архітектурно-планувальних рішень та дизайну інтер'єрів прихистків для тварин і ветеринарних клінік

Світовий досвід архітектурно-планувальних рішень прихистків не надто обширний, але напряму пов'язаний зі своєю історією. Адже відомі та цікаві рішення зачасти спроектовані саме в США чи Великобританії.

Veterinarian N House від Eureka та Atelier Chocolate (Рис. А.1)

Цей будинок має два поверхи і в основі являє собою квадрат з відкинутими від нього прямокутними панелями, що разом утворює чотири трикутні двори в проміжках. Один із цих внутрішніх дворів містить вхід до клініки на першому поверсі, а другий є входом до квартири, яка знаходиться на другому поверсі, а два інших забезпечують зону обслуговування та сад для тварин.

Будівля має каркасну конструкцію, а її внутрішні стіни обшито орієнтовано-стружковою плитою (Рис. А.2).

Навколо будівлі створено кілька садів - сад для тварин, задній двір та сад для мешканців.

Оскільки ці сади досить вузькі через архітектуру будівлі, то її було трохи повернуто, що створило трапецієподібні сади, які в такому випадку мають більше простору (Рис. А.3) [5].

Ця клініка є гарним прикладом того, як досить цікаво та нестандартно використати весь простір з користю для себе.

Рятувальний притулок від Garrison Architects (Рис. А.4)

Цим проектом хотіли відійти від типового дизайну закладу догляду за тваринами та відчутти більше домашнє середовище, ніж звичну всім лікарню.

З цієї причини житлові приміщення тварин розташовані по периметру будівлі, площа якої близько 465 квадратних метрів.

Облицювання будівні було зроблене світлопрозорими полікарбонатними панелями, які забезпечили рівномірне розсіяне світло в приміщеннях (Рис. А.5).

Це було зроблено для того, щоб тварини мали змогу отримати все сонячне світло.

Ще один не менш цікавий момент цього проєкту – підхід до матеріалів та ставлення до природи. Адже матеріали для будівлі були вибрані за трьома категоріями: за їх доступність, за легкість в обслуговуванні та довговічність матеріалів. Саме тому будівля являє собою високоефективний об'єкт, на який не було витрачено великого бюджету, але було використано матеріали в підтримку захисту природи, а саме матеріали вторинної переробки [6].

Ветеринарна клініка Bond Vet у Брукліні (Рис. А.6).

Всі, хто цікавився темою ветеринарних клінік мабуть не раз чули чи бачили про цю вет клініку. І це виправдано.

Інтер'єр закладу повністю спрямований на те, щоб зменшити рівень стресу і ті травми, які викликають ветеринарні клініки. Колірна палітра представлена в пастельних, земляних кольорах, а всі матеріали м'які та приємні на дотик. Це було зроблено для того, щоб уникнути елементів, які могли б здатися холодними і стерильними, як в лікарнях, використовуючи натомість ніжні кольори та органічні форми. Інтер'єр також спроектований таким чином, щоб утворити кутки, які дозволять тваринам не контактувати один з одним [7].

Лондонська лікарня для тварин (Рис. А.7)

У TLAN можна лікувати будь-яку домашню тварину, але Alma-нас вирішила зосередитися на цікавій темі, такій як суперництво котів із собаками, Це надало інтер'єру деякої легковажної манери, але водночас створило комфортний простір для тих тварин, які є найпопулярнішими в Великобританії.

Цю манеру можна простежити скрізь: вона є в меблях, в плануванні проєкту, в деталях, таких як вивіски з написами «тільки котам».

А в приймальній, до прикладу, є окремі зони з меблями, створеними спеціально для котів (такі меблі мають підлокітники, на які можна ставити переноску з котом) та спеціально для собак, де таких підлокітників немає, тому сидіння відкриті.

Вартим уваги є і сам інтер'єр, адже він створений з метою передати гостинність, але в той же час, щоб відповідати всім вимогам клініки. Меблі для інтер'єру було зроблено спеціально на замовлення. Стіни приміщення білі, що на перший погляд може здатися звичним і нудним, але вони розбавлені з фанерою та синіми відтінками елементів, що привносить свіжість в клініку (Рис. А.8) [8].

#### Ветеринарна хірургія ТВА в Монреалі (Рис. А.9)

Наступний інтер'єр є яскравим прикладом того, що клініки, зосереджені на ветеринарії, не завжди мають бути лише одноповерховими. А відтак ця клініка займає перший та підвальні приміщення в будівлі, яка розташована в Монреалі.

Всі матеріали були підібрані через їх практичність, за своїми властивостями: щоб мати стійкість до зношування, що є важливим в приміщеннях з тваринами, а також щоб створити та передати зв'язок з навколишнім середовищем та його архітектурою.

Підлога в зоні рецепції також є нетиповою. Так як підвальні приміщення, в яких розміщуються зони для догляду, медичні кабінети та приміщення, в яких тварини ночують, позбавлені природнього освітлення, в підлозі першого поверху було зроблено отвори, які обладнали скляними панелями, Це дозволило не тільки пропустити світло до підвальних приміщень, а й відкрити вид знизу [9].

#### Мічиганська ліга порятунку тварин (Рис. А.10)

Цей проєкт поставив перед собою досягнення чотирьох цілей в дизайні:

1. Природне освітлення має бути інтегроване для всіх тварин, які знаходяться в опіці організації;
2. Усі приміщення мають забезпечувати свободу вибору для тварин;
3. Оздоровчий центр повинен поставити розробку механічних систем вентиляції та теплового комфорту як пріоритетну;
4. Показати роль кольору та його зв'язок із рівнем здоров'я.

В зоні з собаками ці цілі були виконані різними шляхами, але результатом є приміщення, які забезпечують щедре природне освітлення, та організовані таким

чином ,щоб забезпечити контроль акустики і власне зменшити рівень шуму. Адже саме шум є одним із важливих факторів, який підвищує рівень стресу не тільки тваринам, а й людям.

Опалення приміщень відбувається за допомогою підігріву підлоги, що гарно сказується на самопочутті пухнастих.

Зона котів створена таким чином, щоб забезпечити тваринам вільне пересування по приміщенню і різний вибір поверхонь для сидіння. Як і в інших приміщеннях, тут організація приміщення була влаштована таким чином, щоб коти мали доступ до вікон (Рис. А.11) [10].

#### Ретaholic Hotel (Рис. А.12)

Концепцією цього проекту є створення простору для ігор з використанням геометрії, який наповнить приміщення приємною домашньою атмосферою.

Зона з ігровим майданчиком створена таким чином, щоб дозволити тварині переміщатись між іншими зонами (Рис. А.13) [11].

#### Dog Spa (Рис. А.14)

Приміщення має цікаве планування та концепцію. Всього там три функціональних зони: зона з магазином, де можна придбати необхідне, зона догляду за тварина та третя зона – зона відпочинку та ігор. Всі зони несуть свою власну функцію і наділені своєю ідентичністю, але простір створений так, що кожна зона є продовження наступної (Рис. А.15)

Меблі також продумані з врахуванням специфіки закладу. Для прикладу, касова стійка була спеціально розроблена таким чином, щоб мінімізувати імовірні пошкодження, коли тварина буде стрибати, використавши такі матеріали та поверхні, які не піддадуться подряпанню [12].

#### Дизайн притулку, Каліфорнія (Рис. А.16)

Головна особливість цього проекту розташована в центрі комплексу. Це відкритий, застелений парк, де росте живий дуб. В цьому комплексі є не тільки

притулок, а й власна ветеринарна клініка, де відбуваються усі хірургічні маніпуляції. Також тут проживають не тільки коти й собаки, які мають власні зони, по якій вільно переміщаються, а й коні та інша худоба.

Своїм плануванням вони вирішили проблему, коли люди зачасту не доходять до кінця коридору і власне не бачать усіх тварин. Тому будки розміщені навколо центру таким чином, щоб у відвідувачів була мотивація пройтися усією будівлею.

Простір оснащений величезною кількістю скла, що дає інтер'єру повітряності, а також дозволяє, перебуваючи в одній частині приміщення, побачити іншу. Або зупинитися в спеціальних невеликих зонах і виглянути у вікно [13].

#### Ветеринарна лікарня Пійра (Рис. А.17)

Ця лікарня має свою особливу цінність. Так як вона була побудована не за типовим планом, а по спецпроекту і зберегла свій тогочасний інтер'єр та екстер'єр. Крім цікавого геометричного дизайну, інтер'єр оснащений фресками Еви Янес, які все ще досить гарно збереглися і це надає будівлі лікарні свою індивідуальність та унікальність (Рис. А.18) [14].

### 1.3 Сучасний стан та проблематика прихистків в Україні

Причин появи безпритульних тварин досить багато. Залишені на вулиці людьми, що в подальшому призводить до неконтрольованого їх розмноження і ін. Ці тварини змушені були вчитися пристосовуватись до життя на вулиці, деякі для цього об'єднуються в зграї. Тварини вимушені самі шукати де поїсти, інколи чекаючи добру людину поряд з магазином, інколи нишпорячи в дворах та смітниках.

На жаль, офіційні підрахунки не велись, але й так число виходить вражаючим. Лише на 2009 рік ЗМІ нарахувало в Києві понад 30 тисяч собак, які вимушені жити на вулиці [15].

Таку кількість тварин стає важко не помітити. І хоча в деяких містах безпритульні тварини вже стали певним ланцюгом екосистеми, зменшуючи популяцію гризунів, а деякі тварини тримаються в якості охоронців вулиць та дворів, все ж не слід забувати про кількість нападів тварин на людей. Враховуючи, що тварини є переносниками сказу, це є дуже небезпечним. Окрім того, розносячи навколо сміття і залишки їжі, вони провокують забруднення вулиць і створюють багато шуму, рівень якого інколи стає досить високим. Але не слід забувати й про кількість тварин, які щодня гинуть, попадаючи під колеса автомобілів [16].

Як поведуться з безпритульними тваринами в Україні?

Як було сказано раніше, на національному рівні реєстрація безпритульних не велась. Але ветеринарні клініки реєструють тварин, надаючи необхідну інформацію в міжнародну базу даних і так окремі міста України ведуть свою реєстрацію локально. Наприклад, Львів з 2016 року веде обов'язкову реєстрацію собак [16].

Але війна в Україні вплинула і на притулки. Від так було створено базу з притулками для собак і котів, а також було підраховано скільком тваринам потрібна допомога.

В січні 2023 року відбувся перший перепис притулків і в його ході було визначено, що по всій Україні зараз є 510 притулків та різних волонтерських центрів на забезпеченні яких живе 25 799 собак та 19 473 кота.

Крім того підраховали, що з початком війни кількість тварин у притулках зростає

на 20-30% у тилкових областях, на 60% у зооволонтерів та на 100% у прифронтових областях [17].

Після схвалення Кабінетом Міністрів України відповідного Порядку щодо ситуації з безпритульними тваринами, органи місцевої влади та самоврядування зобов'язані розробити свої програми, згідно яких буде відбуватись регулювання чисельності безпритульних тварин, відповідаючи нормам законодавства про жорстоке поводження з тваринами.

За ним, тварин потрібно виловити, провести всі ветеринарні огляди і, в разі необхідності, надати ветеринарну допомогу. Далі необхідно зробити вакцинації, біостерилізації та інші заходи з питань санітарії. І головне, місцеві органи мають забезпечити ідентифікацію кожної тварини та внести всі дані про неї разом із фото до муніципального реєстру.

Лише після цього тварини будуть відправлені до відповідних закладів. Це можуть бути притулки, центри реабілітації чи видача тварин під відповідальність благодійних і громадських організацій, де тваринам буде надано необхідний догляд та, водночас, де буде відбуватися пошук нових господарів.

Можливі варіанти, коли тварина буде повернена на вулицю, але в такому разі щороку буде відбуватись ревакцинація та контроль наявності візуальної ідентифікації [18].

#### Евтаназія здорових тварин

Незважаючи на те, що в деяких містах від неї відмовились, евтаназія все ще вважається законною в Україні навіть у питаннях здорових тварин. Так, згідно з положень ст. 17 Закону України «Про захист тварин від жорстокого поводження», тварин допускається умертвляти в разі ряду обставин. Коли є необхідність умертвіння новонародженого приплоду тварин, коли потрібно провести регулювання чисельності диких тварин і тих тварин, які не належать до утримання людиною, але перебувають в створених, повністю або частково, нею умовах [19].

Але евтаназія передбачає собою припинення страждань внаслідок невиліковних хвороб чи внаслідок сильних тілесних пошкоджень, а отже вбивство здорової тварини не являється евтаназією. З цього виходить, що евтаназія, яка дозволена на

території України є протиречивою, вона суперечить усім принципам гуманного ставлення та поводження з тваринами, а отже і суперечить захисту тварин від жорстокого поводження [16].

Не слід забувати про те, що зачасту утримання прихистків відбувається за рахунок громадських та волонтерських організацій. Це означає, що в притулках існує постійний брак коштів та ресурсів. А з початком повномасштабного вторгнення в Україну ситуація загострилась ще більше. Пожертви українців були головним джерелом допомоги, але через вимушену міграцію та зниження рівня доходів рівень допомоги також зменшився. Проблем безліч: недостача персоналу у притулках, частка адопції тварин знизилась, необхідність ремонту та нових вольєрів. На прифронтових територіях ситуація ще складніша: є великі труднощі із закупівлею необхідних товарів та їх доставкою туди, питання руйнувань притулків та можливості їх евакуації [17].

Притулки руйнуються, а кількість безхатніх тварин все зростає. Тому питання побудови нових прихистків стоїть все ще гостро.

Перш за все потрібно розібратись, які типи притулків є.

Їх всі можна поділити на три категорії:

1. Притулки необмеженого прийому. В цьому випадку тварини не знаходяться довго в одному місці. Після двох тижнів з моменту вилову тварини на вулиці, організація повинна знайти їм новий дім. Якщо цього не відбувається, тварину присипляють.
2. Притулки обмеженого типу. Частіше за все вони є громадськими. В таких притулках тварин не умертвляють, але кількість місць часто буває обмеженою.
3. Приватна організація з державним контрактом. Це третій тип притулків, які відносяться до некомерційних приватних організацій. Їх робота полягає в співпраці їх муніципалітетом населеного пункту стосовно питань контролю чисельності безпритульних тварин [20].

Притулки для тварин, згідно з Положенням про притулок для тварин, можуть

створюватися такими організаціями:

- Органами виконавчої влади;
- Органами місцевого самоврядування;
- Підприємствами, установами, організаціями незалежно від форм власності;
- Громадськими і благодійними організаціями;
- Фізичними особами [21].

Тому метою даного проєкту є створення притулку приватного, обмеженого типу, з територією для виходу собак, куди може завітати кожен охочий.

## 1.4 Нормативні вимоги до проєктування притулків для тварин

Нормативні документи – це офіційні документи, які встановлюють правила, загальні принципи та характеристики щодо різних видів діяльності чи їх результатів. В даному випадку мова йде про норми з питань будівництва та архітектури.

Отже, розробляючи цей проєкт були враховані ті нормативні документи, які відповідали обраній темі диплому.

Якщо нове будівництво чи то реконструкція будинків, приміщень і споруд закладів охорони здоров'я, не пов'язані з виконанням лікувальних процесів, тобто житлових і загальних приміщень будинків дитини, комплексів побутового обслуговування, споруд лікувальних закладів, пов'язаних зі спортом тощо, то при їх проєктуванні необхідно опиратись на відповідні чинні нормативні документи [22].

5.4 Для того, щоб забезпечити доступ до закладу (вантажні автомобілі, пожежно-рятувальна техніка) там мають бути проїзди, роз'їзди, майданчики, де машина зможе розвернутись та пішохідні та велодоріжки згідно з ДБН В.2.3-5 [22].

6.2.4 – 6.2.5 Висота приміщень нового будівництва від верху підлоги і до низу стелі, враховуючи також і підвісні стелі, має бути не менше 3м. Але при реконструкції дозволяється зменшити висоту до 2.5 метрів, якщо буде забезпечено необхідний рівень повітрообміну [22].

2.19 Підлоги в тваринницьких будівлях, а також покриття вигульових майданчиків повинні відповідати технологічним вимогам, наприклад, захист тварини від переохолодження [23].

5.5 У виробничих приміщеннях слід передбачити чергове та аварійне освітлення згідно вказівок діючих нормативно-методичних документів по проєктуванню освітлювального обладнання промислових підприємств [23].

Об'єкти ветеринарної медицини, які розміщуються в приватному секторі задля обслуговування тварин, можуть розташовуватись в житловому секторі за умов: окремої будівлі, яка знаходиться на відстані не менше ніж 50 метрів від громадських споруд та житлових споруд [24].

## 1.5 Композиційні особливості інтер'єрного простору

Взаємозв'язок між інтер'єром і людиною, яка в цьому інтер'єрі перебуває є ключовим фактором композиційних особливостей. Інтер'єр у такому випадку являє собою єдність всіх поверхонь, деталей та предметного наповнення, що й вступає у взаємодію із людиною.

Під час розробки дизайну інтер'єру слід пам'ятати, що обумовлюючись своїми характеристиками (масштабами, формою та кольором), рівень сприйняття елементів композиції буде неоднаковим.

Спочатку сприймається композиція інтер'єру в цілому; при цьому ключовим елементом її є, як правило, архітектурно-просторова організація, «оболонка» інтер'єру. Якщо розглядати предметне наповнення, то на цьому рівні сприймається переважно великогабаритне обладнання або елементи, що композиційно чи функціонально «відірвані» від решти предметного наповнення, наприклад елементи верхнього освітлення.

Наступними будуть сприйматися вже ті об'єкти та предмети, які напряму взаємодіють з людиною. На перший план при цьому вийдуть саме їх форми, тобто, їх об'ємне рішення, фактура, деталі, колір, а архітектурна «оболонка» та деталі стануть для цих елементів тлом.

Не слід забувати й про ті об'єкти, які не несуть функціонального навантаження. Це якісь декоративні деталі, інсталяції чи то твори мистецтва, які також відіграють свою композиційну роль. Але якщо об'єднати всі елементи разом, вийде те, що називають «об'ємно-просторове середовище інтер'єру» [25].

Проте, якби композиція внутрішнього простору приміщення обмежувалась лише матеріальними, об'ємними елементами, такий інтер'єр не міг би увійти в експлуатацію, тому що цього недостатньо для створення грамотного простору. Не менш важливими в інтер'єрі є використання освітлення та колористичних прийомів, а також грамотної побудови сценарію руху відвідувачів, щоб передбачити як відвідувач буде сприймати різні деталі інтер'єру та на якому етапі цього руху.

Визначення освітлення внутрішніх просторів відбувається насамперед за їх

функціональним призначенням і має на меті створити та забезпечити приміщення оптимальним рівнем освітленості для того, щоб можна було здійснити усі необхідні процеси життєдіяльності в різний час доби. Освітлення при цьому може бути різним за своїми функціями: може бути функціональним для робочих зон або ж, наприклад, мати декоративний характер (у рекреаційних зонах житлових або громадських інтер'єрів), може бути спеціальним сценічним та ін.

Кольорове середовище інтер'єру не так залежить від функціональних вимог, однак також залежить від призначення і стилю приміщення.

Коли ми говоримо про колір, то маємо орієнтуватись не лише на людські фактори, а й на те, як колір сприймають тварини, адже ключовим завданням кольору є передати відчуття комфорту, передати потрібний настрій та атмосферу.

Серед найбільш загальних особливостей сприйняття кольори поділяють на такі групи: теплі і холодні кольори, спектральні та земляні кольори, ахроматичні кольори, насичені і «пастельні».

Теплі кольори це відтінки червоного, помаранчевого та жовтого, а холодні відтінки – відтінки синього, фіолетового та блакитного. І ефекти які будуть давати ці кольори будуть прямо протилежними.

Найсильніший колір теплої гама - червоний. Всі функції організму під його дією починають активізуватися: дихання прискориться, м'язи напружаться, а серцебиття частішатиме.

А от якщо на меті створення спокійного та розслаблюючого інтер'єру, тоді підійдуть холодні відтінки (синій, блакитний і фіолетовий) і їх відтінки. В інтер'єрах з такою колірною палітрою відвідувачі зачасту залишаються довше.

Кольори спектру «Спектральні і земляні» в оформленні приміщення асоціюються у людей із натуральністю та новизною. Земляні (бежевий, коричневий, темно-зелений і ін.) отримали свою назву тому, що їх виробляли з кольорових ґрунтів, і вони найбільш точно передають кольори землі, тим самим діють заспокійливо і дають відчуття стабільності.

Але, не дивлячись на те, що коричневий колір вселяє спокій, з ним можна перебільшити в інтер'єрі і це може призвести до протилежного бажаному ефекту:

навіювати похмурі думки, а тому він потребує яскравих колірних акцентів.

Використання коричневого викликає відчуття єднання з природою, натуральністю бренду [26].

Ахроматичні кольори можна легко поєднати з усіма іншими тонами, оскільки при розкладі білого світла через призму видно, що він включає всі інші кольори спектру. Саме тому двокольорові композиції з чорним, сірим та білим кольорами вважаються гармонійними [27].

Що ж до сприйняття кольору тваринами?

В той час як люди трихромати, собаки являються двохроматами. Це означає, що наші очі містять 3 різні типи колбочок, кожна з яких відповідає за визначення унікального кольору. Ось чому кожен колір, який людина може придумати, являється комбінацією 3 основних кольорів.

Але собаки мають лише 2 типи колбочок, що сприймають колір, і замість того, щоб сприймати червоний, синій або жовтий, вони налаштовані на фіолетовий і жовто-зелений. Це означає, що собаки не так чутливі до сприйняття зеленого, жовтого та червоного, ніж люди. Але навпаки, люди менш чутливі до синього та фіолетового, ніж собаки.

Що на рахунок котів? З ними все трохи не так. Відомо, що вони мають принаймні два типи конічних клітин, один із яких налаштований на фіолетовий колір, а інший на зелений. Але були дослідження, які показали, що є ще один, третій тип колбочок, які чутливі до світла при 500 нм (для нас це буде зеленувато-блакитним відтінком). Інші дослідження спростували цей висновок, а інші знайшли докази конічної клітини, чутливої до 610 нм (для нас червоний). В даний час вважається, що вони мають зір, схожий на макак-резус, який називається фотопічним трихроматичним зором. Тому, можна припустити, що коти бачать кольори та їх відтінки, що й ми, але для них вони не мають такої чіткості та яскравості [28].

### 2.1 Вихідні дані проєктування

План приміщення був взятий з реального планувального вирішення об'єкта. Місце розташування будівлі – по вулиці Семена Скляренка, 5а в місті Києві (Рис. Б.1). Будівля триповерхова, складається з трьох умовних блоків. Загальна площа першого поверху = 998,9 м<sup>2</sup> (Рис. Б.2). Для проєктування була обрана права частина плану площею 262,47 м<sup>2</sup>. Окрім того, тема проєкту означає, що має бути вихід на вулицю, де буде облаштована зона для вигулу собак. Її площа 118,27 м<sup>2</sup>. Загальна площа зони проєктування = 380,74 м<sup>2</sup> (Рис. Б.3).

Отже, об'єктом проєктування є дизайн інтер'єру прихистку для тварин, який буде розміщено на першому поверсі будівлі. Концепцією проєкту є створення притулку на основі ветеринарної клініки, яка буде розміщена в тому ж блоці будівлі тільки поверхом вище. На третьому поверсі розміщено офіс компанії.

Сама будівля спроектована в промисловому районі, що підходить по нормам проєктування, не перевищуючи допустимий рівень шуму.

Вхід до притулку розміщується з лівої частини будівлі, справа від входу є ще один вхід – до магазину. Туди можна потрапити або з вулиці, якщо немає потреби відвідати притулок чи вет клініку, або власне через притулок, другий вхід розміщується в приймальній притулку. Також в магазині є службовий вхід з задньої частини будівлі, він потрібен, щоб підвезти і розгрузити товари. З тієї ж сторони розміщено невелике паркування у випадку, коли потрібно забрати тварину.

З північної сторони розташований ще один вхід, спеціально для відвідувачів і працівників третього поверху.

На задньому подвір'ї, окрім службового входу в магазин, розташовано ще дві двері. Одні слугують запасним виходом, а інші потрібні для вигулу собак і ведуть напряму з вулиці в зону собак.

На плануванні передбачено дві сходові клітини.

Одна буде використовуватись людьми, пов'язаними з третім поверхом (офісом), а інша буде пристосована під потреби лікарів ветеринарної клініки.

Фасад будівлі виконаний у світлих кольорах, наближених до молочного, ця ж тематика продовжилась у інтер'єрі: світлому просторі, з використанням природніх матеріалів (Рис. Б.4).

В інтер'єрі присутні акценти помаранчевого кольору – це було обрано не даремно.

Все це тому, що фірмовий колір компанії саме помаранчевий.

В будівлі розміщено достатню кількість вікон, тому природне освітлення є у кожному куточку кожного приміщення. Це не лише покращує інтер'єр, а й додає гарного настрою як працівникам, так і відвідувачам.

## 2.2 Функціонально-планувальне рішення

Вище вже було згадано про кількість вікон, тому при планування їх положення було враховано, щоб забезпечити всі необхідні приміщення природнім освітленням.

Вікна приймальної та магазину виходять на головний фасад будівлі, тому, особливо магазин, було розроблено таким чином, щоб у прохожих виникло бажання туди завітати. Також було передбачене вентилявання приміщення для створення комфортної атмосфери та тамбури для вхідних дверей, які мають теплову завісу, щоб урегулювати рівень температури.

Специфіка проєктування дизайну прихистку для тварин полягає у тому, щоб продумати не лише загальні моменти з питань розміщення, підбору елементів для комфортного там перебування, а й те наскільки доступним буде переміщення відвідувачів по притулку. Для цього були розглянуті всі можливі варіанти.

До сказаного вище, розташування магазину та приймальної є досить зручним, адже потоки людей, які прийшли тільки за покупками і потоки людей, яким потрібна допомога ветклініки чи послуги притулку не перетиналися. Але й водночас людям, які прийшли прихистити тварину з притулку, не потрібно додатково виходити на вулицю аби здійснити всі необхідні покупки в зоомагазині, для цього в приймальній є вхід напряму до магазину. Інші двері приймальної ведуть до коридору з якого можна дістатися в усі інші приміщення. На початку коридору ліворуч розмістилися два кабінети лікарів, які ведуть початковий огляд тварин та проводять консультації. Прямо навпроти цих кабінетів є вихід на сходову клітину аби піднятися до ветклініки. Що є дуже зручним, адже якщо тварині буде потрібна медична допомога, вийшовши з оглядового кабінету, персоналу не потрібно переносити тварину через усю будівлю, додаючи дискомфорту самій тварині і, можливо, розносячи інфекцію в інші приміщення. Відтак рух між кабінетами притулку та ветклініки є прямим та найкоротшим із можливих.

В одному із кабінетів, де будуть відбуватися маніпуляції з тваринами, розміщено умивальник, щоб персоналу не було необхідності йти до санвузлів і всі санітарні дії можна було зробити прямо на місці.

За кабінетами починаються зони тварин. Зверху зона котів, навпроти – зона собак.

Вони спеціально розділені коридором, щоб мінімізувати можливість їх зіткнення, та щоб зменшити рівень стресу у тварин, який може бути спричинений високим рівнем шуму, який можуть створювати самі тварини. Зона котів була спроектована таким чином, щоб зменшити час, який коти будуть проводити, замкнені в індивідуальних боксах. Тому, їх бокси слугують як місце, де тварина може відпочити, поїсти та сходити в туалет. За іншим, якщо не має особливостей, тварини будуть проводити свій час вільно пересуваючись по приміщенню. Там були створені всі умови аби в котів був різноманітний вибір поверхонь, високі, низькі поверхні, на яких можна полежати та інші.

Між сходовою клітиною та зоною котів знаходиться склад їжі, де зберігається все для цього необхідне. Крім того, там відбувається вся необхідна підготовка перед прийомами харчування. Розміщення складу зроблене спеціально, щоб бути поблизу обох зон з тваринами. Також там є один запасний вихід на вулицю та вхід напряму до зони з собаками.

Зона собак знаходиться навпроти зон з котами та має свій вихід на вулицю, де розміщена зона виходу собак. Перед тим як потрапити із зони відпочинку собак в зону їх виходу собаки потрапляють в ще одну зону: зону миття. Там будуть відбуватися всі необхідні маніпуляції, щоб привести собак в порядок після прогулянки, перед тим як запустити їх назад до кліток, щоб не розносити бруд по приміщенням.

В кінці коридору, під другою сходовою клітиною розміщуються два санвузли: один жіночий та один чоловічий.

Відтак весь притулок площею 380,74 м<sup>2</sup> складається із 19 приміщень (Рис. Б.5):

1. Приймальна – 32, 71 м<sup>2</sup>
2. Кабінет1 – 9,95 м<sup>2</sup>
3. Кабінет2 – 9,77 м<sup>2</sup>
4. Зона котів – 23,51 м<sup>2</sup>
5. Тамбур1 – 3,29 м<sup>2</sup>
6. Сходи1 – 11,46 м<sup>2</sup>
7. Коридор1 – 7,98 м<sup>2</sup>
8. Коридор2 – 5,96 м<sup>2</sup>

9. Санвузол1 – 5,92 м<sup>2</sup>
10. Санвузол2 – 5,10 м<sup>2</sup>
11. Зона миття лап – 5,88 м<sup>2</sup>
12. Зона собак – 47,22 м<sup>2</sup>
13. Склад їжі – 17,41 м<sup>2</sup>
14. Коридор3 – 22,59 м<sup>2</sup>
15. Сходи2 – 11,6 м<sup>2</sup>
16. Магазин – 35,22 м<sup>2</sup>
17. Тамбур2 – 3,95 м<sup>2</sup>
18. Тамбур3 – 2,95 м<sup>2</sup>
19. Зона виходу собак – 118,27 м<sup>2</sup>

## 2.3 Об'ємно-просторова композиція та декоративне оздоблення інтер'єру

Відштовхуючись від теми дипломної роботи було обрано такі засоби організації приміщення: системи освітлення, зонування приміщень та їх колірні рішення.

### Система освітлення

У даному проєкті використовується декілька видів освітлювальних приладів.

А саме:

- Світильник підвісний, 22 шт.
- Світильник лінійний, 19 шт.
- Світильник навісний, 6 шт.
- Світильник точковий, 4 шт.
- Світильник аварійний, 30 шт.

В зоні приймальної використовується змішане освітлення. Головним освітленням виступають підвісні світильники, а другорядним є декоративне освітлення, яке спроектоване у вигляді хвиль. Це додасть інтер'єру краплю незвичності та принесе свіжості.

В зонах з тваринами краще використовувати світильники, які випромінюють червоно-оранжеве світло. Це потрібно з міркувань безпеки, якщо раптом прийдеться увімкнути світло вночі. Червоне світло для котів та собак сприймається темніше через їх функції, а отже так тварини зможуть спати спокійніше [28].

### Вентиляція та опалення

Однією із найважливіших вимог до нових чи то реконструйованих і розширених притулків полягає в тому, щоб всі системи були спроектовані належним чином. Це потрібно щоб мінімізувати поширення хвороб серед тварин.

Обсяг свіжого повітря, погодинна норма повітрообміну, відновлення тепла та охолодження, очищення та фільтрація повітря, зоновані системи опалення, вентиляції та кондиціонування повітря, додаткові витяжки повітря та схеми його розподілу по приміщеннях для тварин – це все важливі та необхідні компоненти при грамотному та добре спроектованому проєкті притулку.

Окрім того, не потрібно забувати й про теплу підлогу – систему опалення приміщень, яка добре підходить у випадку зі притулками. Тепла підлога в собачих будках дозволить пришвидшити час висихання підлоги. Також це сприяє стійкості тварин до різних захворювань [29].

#### Матеріали та оздоблення

Вибір матеріалів та оздоблення це мова про те, як правильно збалансувати інтер'єр із початковою вартістю, вартістю впродовж життєвого циклу та довговічністю.

Усі матеріали в такому разі в ідеалі мають відповідати таким характеристикам:

- Приємний візуальний ефект
- Міцність
- Можливість легкого очищення
- Стійкість до поглинання запахів та рідин
- Стійкість до розповсюдження мікробів
- Не токсичність
- Звукопоглинання

Слід також пам'ятати, що жоден окремих матеріал не підійде для використання в усіх зонах притулку, тому що відповісти всім необхідним в такому випадку вимогам неможливо. В таких випадках один матеріал в одних ситуаціях буде кращим і гіршим в інших, тому вибір поверхонь це питання в першу чергу балансу між вимогами приміщення та продуктивністю матеріалів [30].

#### Підлога

Для захисту від різних інфекцій підлога має бути гладкою і мати непроникну функцію. Для цього підходить плитка. Бетон також можна використовувати, але в тому випадку, якщо його буде оброблено для водонепроникності. Щодо зовнішніх ділянок, то гравій буде кращим рішенням ніж трава чи то земля, але за ним потрібен догляд та постійне прибирання. Бруківка та деревина в таких випадках за своїми властивостями також будуть не кращими варіантами.

#### Стіни

Вони повинні бути добре ущільнені, наприклад спеціальною фарбою, аби не допустити тріщин, в яких може приховатися різна хвороба [31].

#### Етапи роботи

Перед тим як приступати до проектування потрібно було провести пошукові роботи аби обрати найкращий варіант для стилю оформлення інтер'єру.

Для цього було складено чотири різних можливих варіанти, оформлених у виді мудбордів (Рис. В.1, Рис. В.2, Рис. В.3, Рис. В.4).

На їх основі були зроблені ідейні клаузури відповідно (Рис. В.5, Рис. В.6)

Цей етап допоміг оприділитися із основними матеріалами та колірним рішенням.

Весь інтер'єр оформлений в світлих тонах з використанням дерев'яних елементів, щоб передати відчуття природності та з додаванням яскравих акцентів помаранчевого відтінку, що додає загальній картині свіжості, а також відображає концепцію та стиль самої компанії притулку.

Всі об'єкти інтер'єру включаючи декоративні елементи відображають всю суть проекту та передають його ідею. Їх матеріали були підібрані відповідно до всіх вимог, прописаних вище. Акцент робився на екологічність, довговічність та цінову політику.

## 2.4 Ергономіка притулку для тварин; вимоги до меблів та обладнання

Ергономіка є одним із найважливіших аспектів побудови правильного та комфортного інтер'єру. Коли мова йде про прихистки для тварин, орієнтуватись треба не тільки на антропометричні параметри людини, а й тварин. У випадку дипломного проєкту це антропометричні параметри собак та котів.

По-перше, щодо підлоги, там, де вона змочується рідинами, повинен бути спроектований похил не менше 0,005. Вимоги по матеріалам були описані вище.

### Клітки для котів

Для того, щоб клітка для котів вважалась хорошою, в неї має бути подвійний відсік.

Приблизні розміри хорошої клітки це: ширина 76 см, глибина 71 см, висота 66-76 см. Варто зазначити, що це розміри для однієї частини клітки, тобто всі розміри мають бути помножені на два. Але якщо клітки потрібного розміру немає, можна використати дві клітки стандартного розміру (60х60х60 см) і поєднати їх, зробивши «портал» - перехід з однієї клітки в іншу. Раніше вже згадувалось, що дві частини кліток потрібні для того, щоб створити різні зони: одна для відпочинку та їжі, інша – для туалету [3].

### Клітки для собак

Вони можуть бути різними. Внутрішні чи зовнішні, закриті або закриті із відділеннями спереду-назад. Клітки можуть розміщуватися як на вулиці, так і в приміщенні. За потреби, проходи між відділеннями клітки можна зробити боковими, тобто перехід з лівої частини в праву, а не з задньої в передню, але, як показує практика, зі сторони ефективності прибирання, такий варіант є менш зручним.

Мінімальними розмірами для клітки великих порід собак буде: 1,2 м в ширину та 3-3,6 м в довжину.

Якщо мова йде про вагітну або вже з цуценятами собаку, ширину можна розширити з 1,2 м до 1,8 м.

Для собак дрібних порід чи цуценят клітки можуть бути менші. В таких випадках це: 0,9 м в ширину та 1,8 м в довжину [3].

### Обладнання прихистку

Обладнанням прихистку являються всі елементи, які мають мультифункціональне призначення і відповідають всім якостям (ергономічним, естетичним) а також матеріалам та конструкціями.

Все обладнання та умеблювання має таке розміщення, щоб не заважати персоналу та щоденним відвідувачам у їх роботі, а навпаки покращувати її та дарувати гарний настрій. Приймальна зона це те місце, де щодня будуть збиратися різні тварини, а отже в цьому просторі потрібно було спроектувати меблі таким чином, щоб мінімізувати подразники та фактори можливого стресу у тварин та їх хазяїнів відповідно.

Крім того при умеблюванні приміщень були враховані фактори поглинаннями ними шуму, щоб знизити його рівень до прийняттого.

Не було забуто і про деталі інтер'єру, без яких простір здавався б пустим та неповноцінним.

Щодо зони котів, вона оснащена спеціальними полицями різного розміру та висоти, щоб коти могли по ним забиратися і дряпати їх без шкоди для інших елементів інтер'єру.

Усі меблі для сидіння були підібрані спеціально для комфортного тривалого на них сидіння. Враховувалась їх форма, матеріали та ергономічні якості.

Спеціальне щільне покриття сидінь робить їх довговічними та стійкими до пошкоджень, що є важливим, коли мова заходить про інтер'єри з постійною присутністю в них тварин.

## РОЗДІЛ III. РОЗРОБКА ДИЗАЙНУ ЕЛЕМЕНТУ МЕБЛЮВАННЯ

### 3.1 Аналіз аналогів

Друга частина дипломної роботи являє собою розробку дизайну елемента обладнання прихистку для тварин. На етапі клаузури були розглянуті можливі для притулків варіанти: міжповерхові переноски, елемент декору в зону котів з функціональним призначенням, різні варіанти меблювання (Рис. Г.1, Рис. Г.2). Врешті-решт, об'єктом став модульний диван з декоруванням мозаїкою.

Перед тим як почати роботу над розробкою елемента меблювання, потрібно було провести ідейний пошук. В цьому випадку було розібрано інтер'єри тієї ж або суміжної для диплому теми.

В наш час все більше і більше притулків та ветеринарних клінік відмовляються від «стандартизованої» атмосфери медичних закладів, надаючи перевагу цікавим та комфортним інтер'єрам із домашньою атмосферою.

Першим фактором було створення такого обладнання, яке могло б зменшити рівень стресу тварин. Для того, щоб це зробити клініка Bond Vet використала свій простір так, щоб за допомогою різних кутів приміщення, мінімізувати зоровий контакт тварин [32].

Другим фактором було створення елемента, який візуально одразу говорив про свою тематику. До прикладу, деякі клініки почали використовувати тенденцію створення меблів окремо для собак та окремо для котів.

Третій фактор – оздоблення об'єкту проєкту, для надання йому ще більшої індивідуальності та цікавості.

Останнім фактором було додати до дивану елементи фірмового стилю компанії, щоб його взаємодія з простором стала ще сильнішою.

Поєднавши результати всіх цих факторів, вийшов абсолютно новий у своїй концепції предмет меблювання, який повністю відповідає всім функціям.

### 3.2 Функціональні та технологічно-конструктивні властивості

Функціональні вимоги до меблів – це те, що визначає яким має бути цільове призначення та процес експлуатації. Отже, елемент меблів, який проєктується в цій дипломній роботі за своїми функціональними особливостями відноситься до групи меблів, призначених для сидіння та відпочинку.

При розробці меблів потрібно також враховувати і технологічно-конструктивні властивості та вимоги. До цього відноситься те, як ці меблі будуть використовуватися, наскільки раціонально, їх типове на базі уніфікації рішення вузлів, а також забезпечення високого рівня технологічності виробів шляхом використання стандартизації матеріалів. Об'єкт має відповідати міцністю, стійкістю до зовнішніх факторів, жорсткістю та гарними термінами експлуатаційного періоду.

Основний матеріал дивану, а саме його каркас виконується із деревини. Каркас це основа дивану і саме від нього залежить довговічність виробу. Каркаси можуть виготовлятися із дерева, металу, картону, ДВП та ДСП. А самі елементи скріпляються між собою за допомогою спеціальних меблевих каркасних скоб. Крім цього можуть бути використані саморізи, шурупи та ін. [33].

Для виготовлення м'якої частини дивану буде використовуватися поролон та обшивка із цупкої тканини. Колір тканини – помаранчевий, відповідаючи фірмовому стилю компанії.

Диван буде стояти на чотирьох ніжках, які в свою чергу будуть приховані за додатковою дерев'яною дошкою, створюючи цільний одинарний каркас.

Задня частина спинки дивану буде оздоблена керамічною мозаїкою. Вона буде з анімалістичними мотивами, відповідаючи тематиці закладу, а саме: притулку.

В самій мозаїці також буде використано мінімум кольорів, опираючись на кольорове рішення інтер'єру приймальної.

Вся модульна система буде складатися з трьох частин: двох однакових диванів, розвернутих один до одного перпендикулярно та кутової підставки між ними.

Підставка може використовуватись по-різному, але для кращої передачі суті та кращого виконання своєї функції кутова підставка буде заставлена вазонами, які, по-перше, привнесуть в інтер'єр більше озеленення, а по-друге, зменшать можливий

кут зору тих, хто сидітиме на двох диванах.

Саме таке розміщення модулів допоможе створити ті комфортні умови для відвідувачів, коли тварини не будуть зайвий раз контактувати між собою.

У мозаїки в диванах буде ще одна роль. Так як прихисток спеціалізується на двох тваринах – це коти та собаки, то і мозаїка буде відповідати саме їм, кожному на окремий диван відповідно. Такий елемент легко приносить навіть у звичайний інтер'єр свою унікальність.

Ще одна перевага цієї модульної системи - це те, що вона не прив'язана до розмірів приміщення в якому буде стояти, а отже може змінюватись в залежності від потреб шляхом додавання чи віднімання конкретних модулів. Це додає універсальності об'єкту, адже з такими можливостями стає ще більше варіантів його використання.

Таким чином можна змінювати не лише довжини за рахунок кількості модулів, а й створювати цікаві композиційні рішення в просторі приміщень шляхом повертання та комбінування модулів та кутової підставки.

Дизайн дивану є досить простим, не перевантажуючи інтер'єр своїми формами, а матеріали на його виготовлення відповідають всім необхідним функціям, враховуючи цінову політику. Тому це являється ще одним фактором універсальності використання цієї модульної системи не лише в притулках, а й в інших типах закладів, особливо в тих, де цінується одночасно довговічність вибору та його не надто висока вартість.

Розміри ж модулів відповідають ергономічним нормам, що дозволить сидіти на такому дивані тривалий час та не відчувати дискомфорту.

Габарити одного модулю дивану: 800мм в ширину, 1500мм в довжину та 800мм в висоту.

Висота від підлоги до верху сидіння (його найвищій точці): 450мм.

Саме сидіння йде трохи під нахилом (50 мм) до спинки дивану. Це зроблено згідно ергономіки диванів, задля більш комфортного положення тіла людини під час сидіння.

Також для того, щоб положення ніг було більш натуральним та комфортним

нижня частина корпусу дивану відсунута від початку на 50мм.

Кутова підставка по своїй формі являє собою четверту частину кола.

Її розміри: 150мм у висоту та 800 мм у ширину (800 мм - це радіус повного кола, частиною якого є ця підставка).

Отже, габаритні розміри всієї модульної конструкції: 2300 мм у довжину та 2300 мм у ширину і 800 мм у висоту.

## ВИСНОВОК

Підсумовуючи все вищесказане, можна прийти до висновку, що на даний момент ситуація із безпритульними тваринами в Україні є критичною. Останні кілька років кількість тварин на вулицях лише зростала, а з початком війни зросла ще більше.

Проблем, які з цього витікають декілька. Починаючи від здоров'я самих безпритульних тварин і закінчуючи здоров'ям людей та домашніх тварин, які стають жертвами нападів цих безпритульних. Також варто пам'ятати і про забруднення навколишнього середовища, що спричинене безпритульними тваринами, які розносять сміття по вулицях в пошуках продуктів харчування чи чого іншого. Це не лише погіршує візуальну складову міста, а й також являється причиною деяких інфекцій живих істот та забруднень самої природи.

Отже, вирішення цього питання є нагальним на сьогодні.

Для того, щоб виправити цю ситуацію недостатньо буде просто будувати нові притулки – потрібно грамотно обдумати їх роль та місце розташування.

Приватний прихисток обмеженого типу в складі ветеринарної клініки якраз той вихід.

По-перше, розташування такого притулку буде в самому місті чи іншому населеному пункті, а не за їх межами, що вже приверне більше уваги та створить більший потік відвідувачів.

По-друге, саме причасність до ветеринарної клініки, а не окремо створений заклад, допоможе покращити ситуацію із інвестуванням. Адже слід пам'ятати, що частіше за все робота прихистків тримається саме на волонтерській та громадській діяльності.

По-третє, завдяки планувальним рішенням та можливості вільного відвідування як в зону котів так і в зону вигулу собак, це створює нові простори, де люди можуть проводити свій вільний час. Один із можливих таких варіантів: поки домашній улюбленець знаходиться на другому поверсі, в ветеринарній клініці, його хазяїн чи хазяйка можуть із мешканцями притулку: або відпочити на зручних кріслах разом з котиками або весело провести час із собаками на спеціальному майданчику для їх

вигулу та дресирування.

Такі можливості допоможуть привернути увагу до самих тварин, адже хто їм поспівчуває більше, аніж ті, хто вже мають домашнього улюбленця?

Тож, не зважаючи на складність ситуації, шляхи до її вирішення існують. А отже, якщо прикласти трохи зусиль, майбутнє України, де кожна тварина буде мати свою домівку, більше ніж просто можливість.

## ПЕРЕЛІК ВИКОРИСТАНИХ ДЖЕРЕЛ

1. Marissa Taffer, A Brief History of Animal Shelters [Електронний ресурс] – Режим доступу: <https://blog.myollie.com/the-history-of-animal-shelters/>
2. Наказ Державного комітету ветеринарної медицини України [на виконання Закону України «Про захист тварин від жорстокого поводження»] про затвердження Ветеринарно-санітарних вимог до утримання тварин у притулках [Прийняття від 15.10.2010]. – М.І. Маковський. – 4с.
3. Facility Design, Shelter Animal Housing and Shelter Population Management / Information Sheet - University of Wisconsin-Madison, липень 2022. – 17 с.
4. Veterinary Clinic Decor: How to Choose the best Veterinary Hospital Design / Arminco Inc., 10 вересня, 2021 р. [Електронний ресурс] – Режим доступу: <https://www.armincoinc.com/blog/design-build/veterinary-clinic-decor-how-to-choose-the-best-veterinary-hospital-design>
5. Amy Frearson, Veterinarian N House by Eureka and Atelier Chocolate / 17 січня 2012 р. [Електронний ресурс] – Режим доступу: <https://www.dezeen.com/2012/01/17/veterinarian-n-house-by-eureka-and-atelier-chocolate/>
6. James Brillon, Polycarbonate-wrapped rescue shelter by Garrison Architects maximizes light for animals / 16 грудня 2022 р. [Електронний ресурс] – Режим доступу: <https://www.dezeen.com/2022/12/16/polycarbonate-rescue-shelter-garrison-architects/>
7. Jenna McKnight, Islyn Studio creates soothing atmosphere in Brooklyn’s Bond Vet clinic / 18 грудня 2019р. [Електронний ресурс] – Режим доступу: <https://www.dezeen.com/2019/12/18/islyn-studio-brooklyn-bond-vet/>
8. Katie de Klee, London animal hospital respects the age-old rivalry between cats and dogs / 11 серпня 2018 р. [Електронний ресурс] – Режим доступу: <https://www.dezeen.com/2018/08/11/london-animal-hospital-alma-nac-cats-dogs/>
9. Dan Howarth, TBA’s vet surgery in Montreal includes exposed bricks and concrete / 29 листопада 2018 р. [Електронний ресурс] – Режим доступу:

- <https://www.dezeen.com/2018/11/29/veterinary-clinic-montreal-thomas-balaban-architect-tba/>
10. Michigan Animal Rescue League / PLY+ / 26 серпня 2022 р. [Електронний ресурс] – Режим доступу: [https://www.archdaily.com/987699/michigan-animal-rescue-league-ply-plus?ad\\_source=search&ad\\_medium=projects\\_tab](https://www.archdaily.com/987699/michigan-animal-rescue-league-ply-plus?ad_source=search&ad_medium=projects_tab)
  11. Petaholic Hotel / sms design / 1 серпня 2014 р. [Електронний ресурс] – Режим доступу: [https://www.archdaily.com/520690/petaholic-hotel-sms-design?ad\\_source=search&ad\\_medium=projects\\_tab](https://www.archdaily.com/520690/petaholic-hotel-sms-design?ad_source=search&ad_medium=projects_tab)
  12. Unleashed Dog Spa / Square One Interiors / 7 листопада 2010 р. [Електронний ресурс] – Режим доступу: [https://www.archdaily.com/86679/unleashed-dog-spa-square-one-interiors?ad\\_source=search&ad\\_medium=projects\\_tab](https://www.archdaily.com/86679/unleashed-dog-spa-square-one-interiors?ad_source=search&ad_medium=projects_tab)
  13. James Hettinger, Modern shelter design for modern sheltering – 7с. [Електронний ресурс] – Режим доступу: <https://humanepro.org/magazine/articles/modern-shelter-design-modern-sheltering>
  14. «В Естонії ветеринарна лікарня стала пам'яткою культури» / 2 листопада 2017 р. [Електронний ресурс] – Режим доступу: <https://www.ukrinform.ua/rubric-tourism/2336274-v-estonii-veterinarna-likarna-stala-pamatnikom-kulturi.html>
  15. Бобровник О. В. Принципи архітектурно-планувальної організації притулків для тварин [Електронний ресурс] / О. В. Бобровник // Сучасні проблеми архітектури та містобудування. Архітектура будівель та споруд. – 2016. – Випуск 45. – С. 328 – 331. – Режим доступу: <https://repository.knuba.edu.ua/server/api/core/bitstreams/f576b6d5-09a1-4bba-ab40-ae4ced26198a/content>
  16. Безпритульні тварини: вбити неможливо прихистити? / Екологія Право Людина – С. 1-10. – [Електронний ресурс] – Режим доступу: [http://epl.org.ua/wp-content/uploads/2018/08/brief\\_stray\\_EPL.pdf](http://epl.org.ua/wp-content/uploads/2018/08/brief_stray_EPL.pdf)
  17. Дослідження: як війна вплинула на притулки для тварин – 1 лютого 2023. [Електронний ресурс] – Режим доступу: <https://www.savepetsofukraine.kormotech.com/post/%D0%B4%D0%BE%D1%81>

[%D0%BB%D1%96%D0%B4%D0%B6%D0%B5%D0%BD%D0%BD%D1%8F-%D1%8F%D0%BA-%D0%B2%D1%96%D0%B9%D0%BD%D0%B0-%D0%B2%D0%BF%D0%BB%D0%B8%D0%BD%D1%83%D0%BB%D0%B0-%D0%BD%D0%B0-%D0%BF%D1%80%D0%B8%D1%82%D1%83%D0%BB%D0%BA%D0%B8-%D0%B4%D0%BB%D1%8F-%D1%82%D0%B2%D0%B0%D1%80%D0%B8%D0%BD](#)

18. Міністерство захисту довкілля та природних ресурсів України / Україна контролюватиме кількість безпритульних тварин гуманними методами – за кращими європейськими практиками – 24 червня 2022 [Електронний ресурс] – Режим доступу: <https://www.kmu.gov.ua/news/ukrayina-kontrolyuvatime-kilkist-bezpritulnih-tvarin-gumannimi-metodami-za-krashchimi-yevropejskimi-praktikami>
19. Закон України [Редакція від 08.08.2021] – Про захист тварин від жорстокого поводження – м. Київ, 21 лютого 2006 р. [Електронний ресурс] – Режим доступу: <https://zakon.rada.gov.ua/laws/show/3447-15#Text>
20. Іщенко М. І. Державне управління / М. І. Іщенко // Міжнародний досвід організації діяльності органів державного управління та місцевого самоврядування у вирішенні проблеми безпритульних тварин – 2018 р. - №35. – С. 85-90.
21. Наказ Державного комітету ветеринарної медицини України [на виконання Закону України «Про захист тварин від жорстокого поводження»] про затвердження Положення про притулок для тварин [Прийняття від 15.10.2010]. – М.І. Маковський. – 4с.
22. ДБН В.2.2-10:2022. Заклади охорони здоров'я. Основні положення – [Чинний з 01.03.2023]. – К.:Укрархбудінформ, 2022. – 73с.
23. ДБН В.2.2-1-95. Будинки і споруди для тваринництва – [Чинний з 01.02.1995]. – Інститут «УкрНДІагропроект», 1995. – 32с.
24. ВНТП АПК-07.06. Об'єкти ветеринарної медицини – [Чинний з 01.06.2006]. – Інститут «УкрНДІагропроект», 2006. – 42с.

25. Буймистру Т.А. «Колористика: колір – ключ до краси та гармонії». – К.:Вид. «Ніола-Прес», 2010. – 236 с.: іл.
26. Хідеякі Чідзііва «Гармонія кольору. Посібник по створенню колірних комбінацій» - К.: Астрель АСТ, 2003. – 158с.
27. Ada McVean B.Sc. Are Cats and Dogs Colourblind? – 23 квітня 2018 р. - [Електронний ресурс] – Режим доступу: <https://www.mcgill.ca/oss/article/you-asked/are-cats-and-dogs-colourblind>
28. The association of shelter veterinarians` guidelines for standards of care in animal shelters / Друге видання / Lena DeTar, Erin Doyle, Jeanette та ін. – грудень 2022. – 84 с.
29. Design Concepts. / New Approaches to Building Appearance, Equipment and Finishes. / Shelter Planners of America – [Електронний ресурс] – Режим доступу: <https://www.shelterplannersofamerica.com/design-concepts>
30. Shelter Design. / The Humane Society of the United States – 46 с. – [Електронний ресурс] – Режим доступу: <https://humanepro.org/sites/default/files/documents/hsus-shelter-design-packet.pdf>
31. Guidelines for the design and management of animal shelters / UK – 20 с. – [Електронний ресурс] – Режим доступу: <https://www.icam-coalition.org/wp-content/uploads/2017/03/Shelter-guidelines-English.pdf>
32. Песикам і кішечкам: Ветклініки створюють інтер'єри для тварин з метою уникнення стресу – 5 вересня 2021. – [Електронний ресурс] – Режим доступу: <https://investory.news/pesikam-i-kishechkam-vetkliniki-stvoryuyut-interyeri-dlya-tvarin-z-metoyu-uniknennya-stresu/>
33. Все, що ви не знали про процес виготовлення диванів – [Електронний ресурс] – Режим доступу: <https://dommino.ua/blog/vsyo-chego-vy-ne-znali-o-protssesse-izgotovleniya-divanov>



Рис. 1. Veterinarian N House



Рис. 2. Veterinarian N House

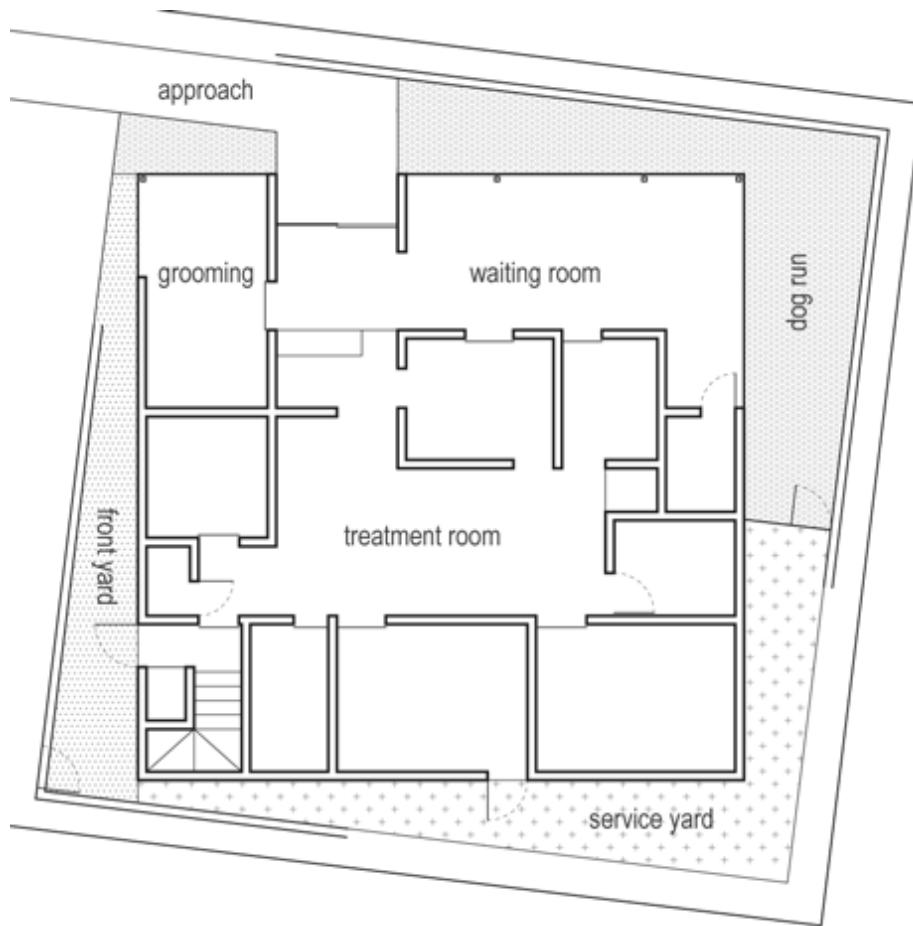


Рис. 3. Veterinarian N House



Рис. 4. Рятувальний притулок від Garrison Architects



Рис. 5. Рятувальний притулок від Garrison Architects

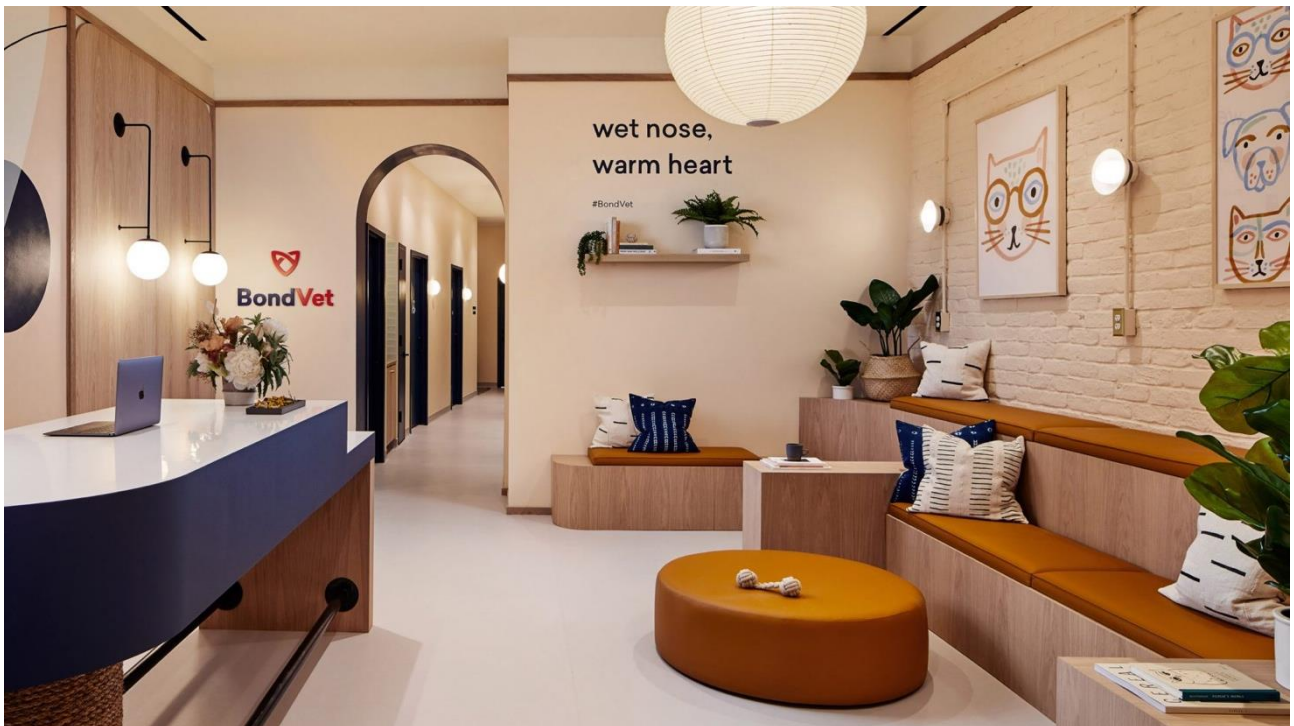


Рис. 6. Ветеринарна клініка Bond Vet у Брукліні



Рис. 7. Лондонська лікарня для тварин



Рис. 8. Лондонська лікарня для тварин



Рис. 9. Ветеринарна хірургія ТВА в Монреалі



Рис. 10. Мічиганська ліга порятунку тварин



Рис. 11. Мічиганська ліга порятунку тварин



Рис. 12. Petaholic Hotel

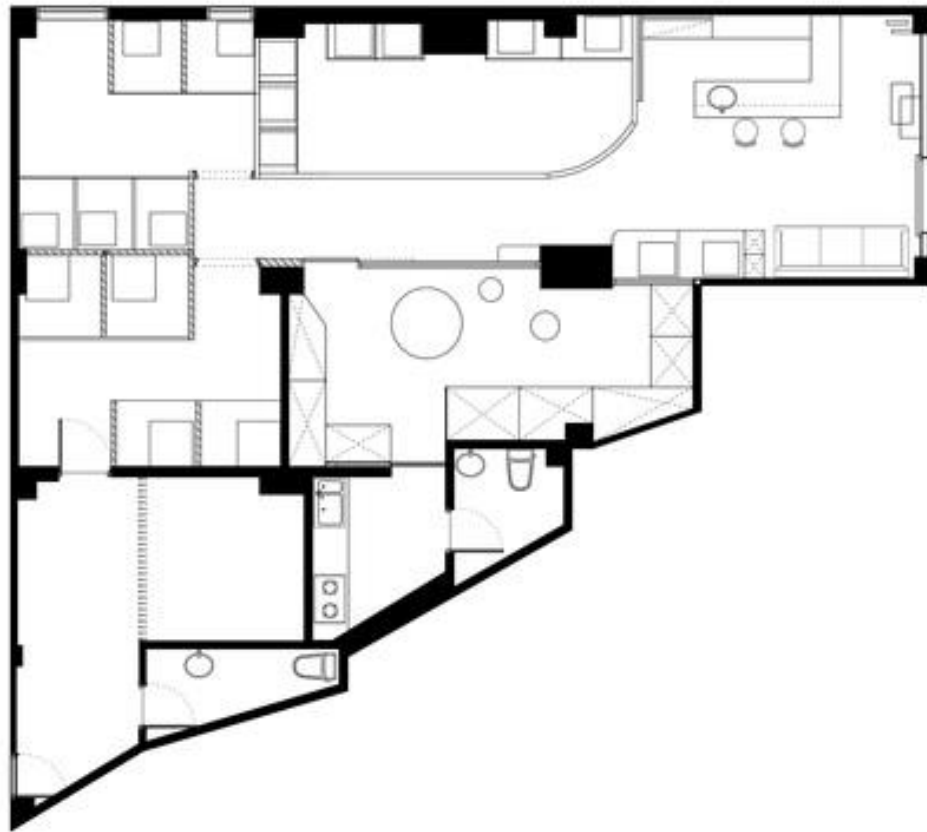


Рис. 13. Petaholic Hotel



Рис. 14. Dog Spa

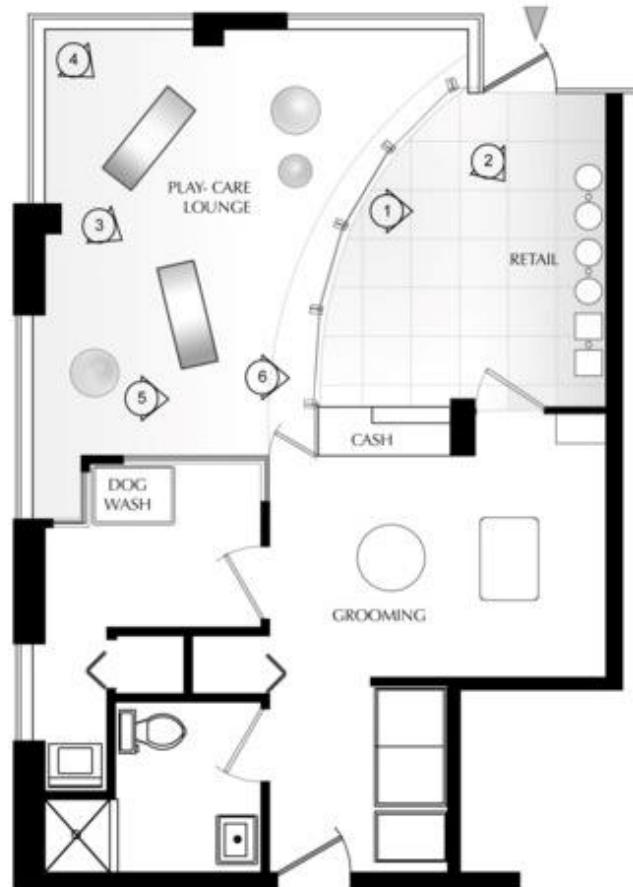


Рис. 15. Dog Spa

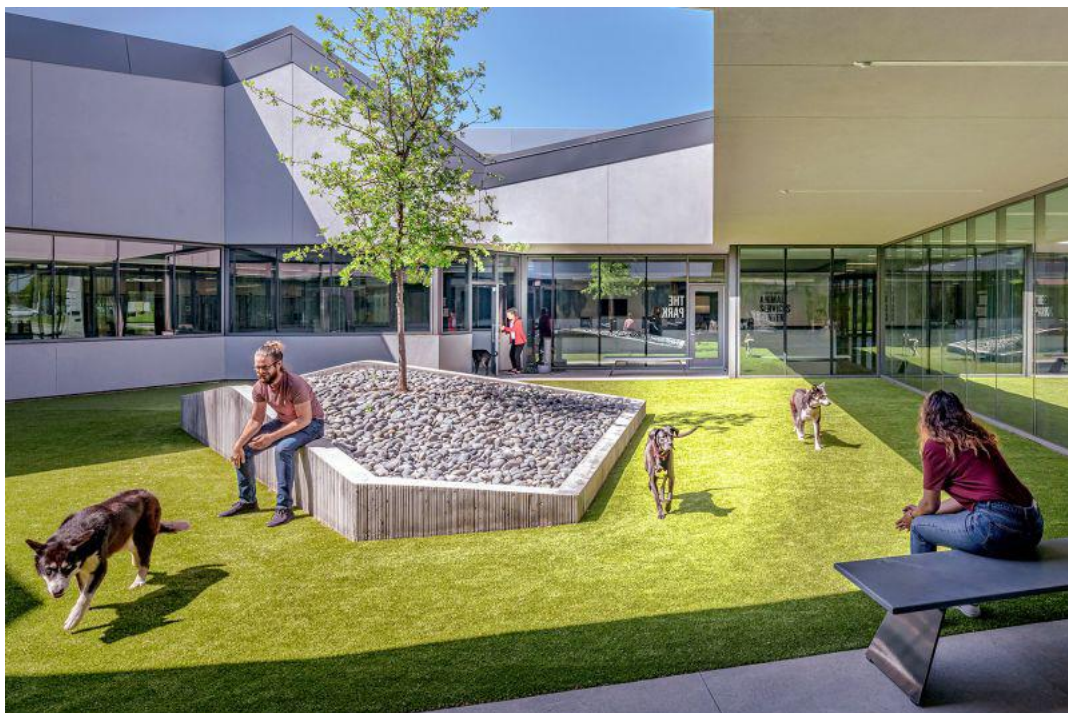


Рис. 16. Дизайн укриття, Каліфорнія



Рис. 17. Ветеринарна лікарня Пійра



Рис. 18. Ветеринарна лікарня Пійра

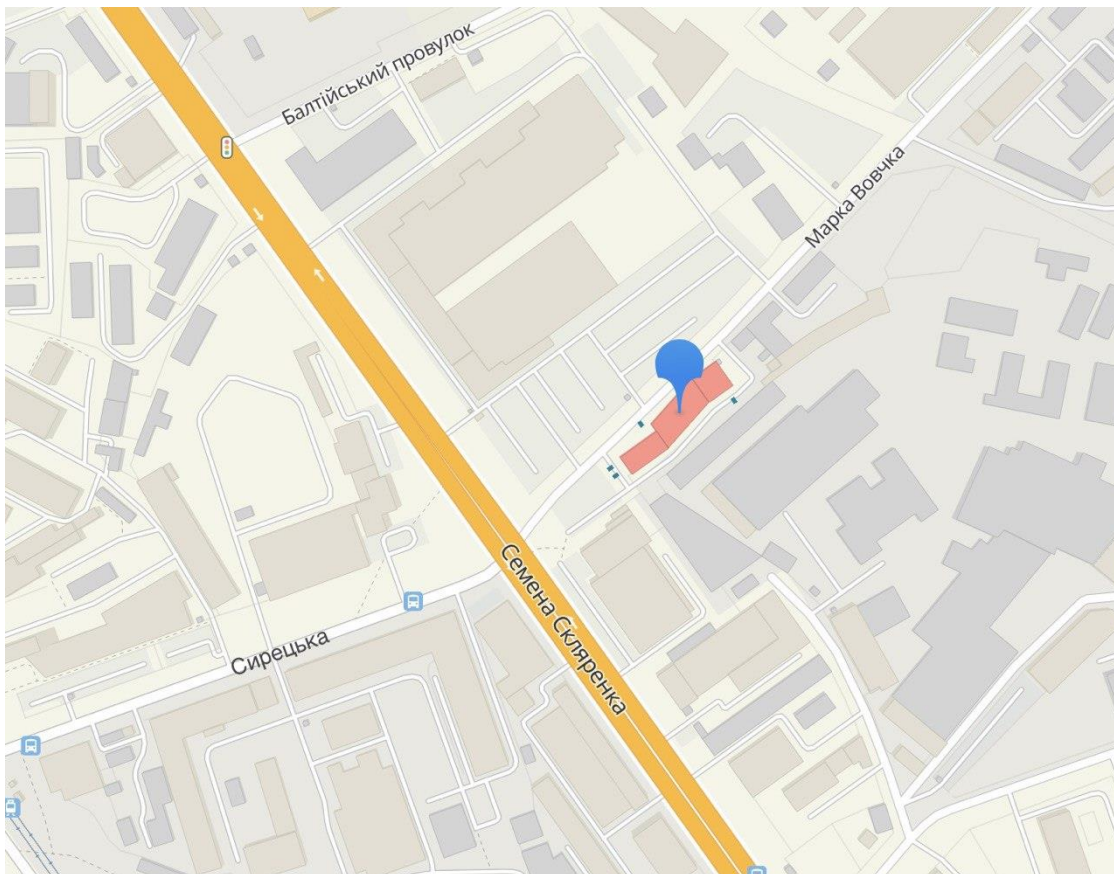


Рис. 1. Ситуаційна схема

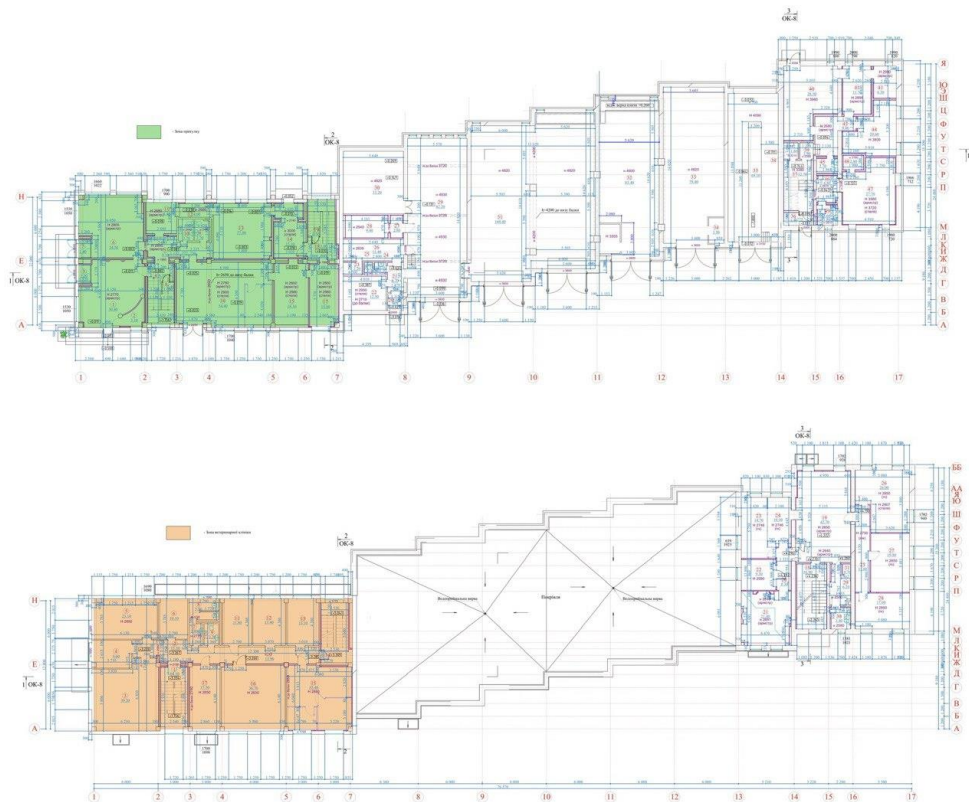


Рис. 2. Плани першого та другого поверхів

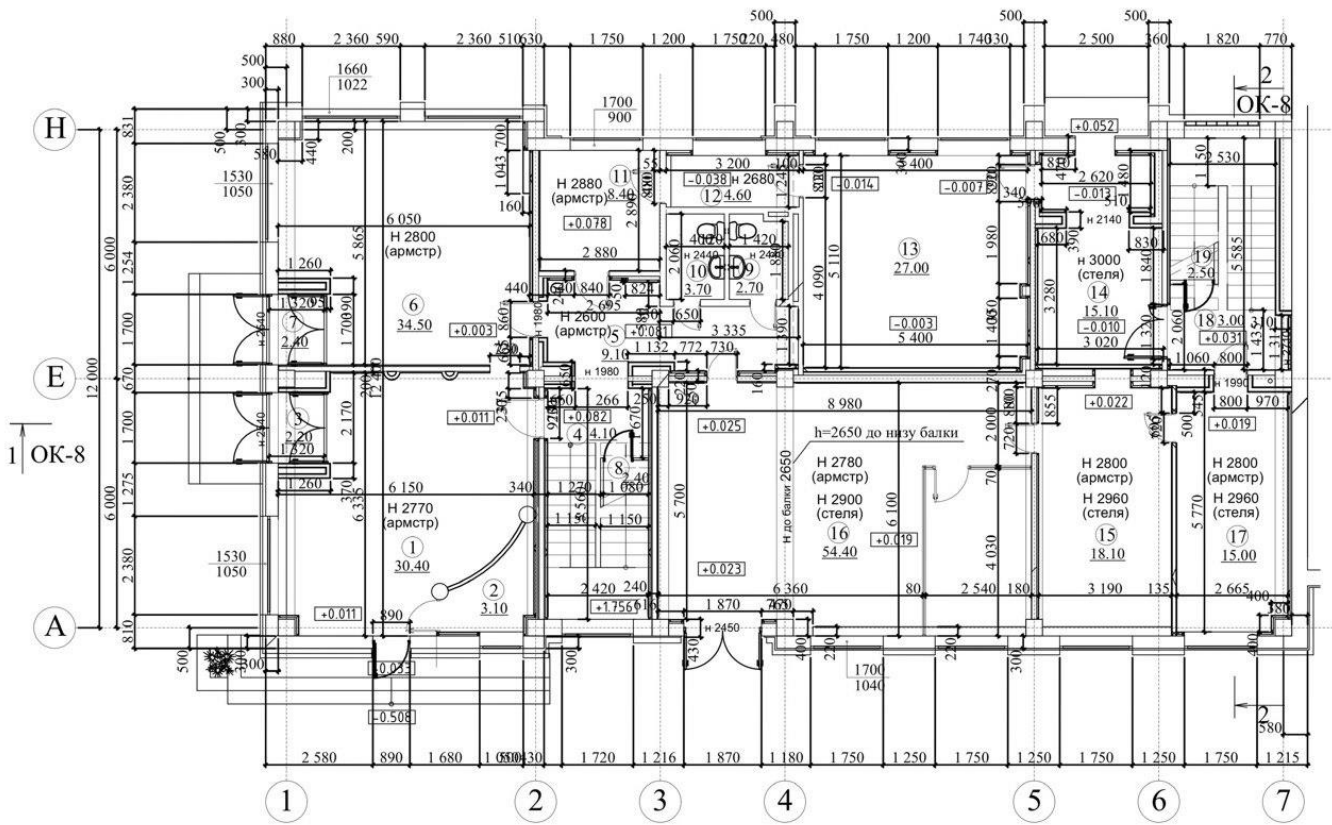


Рис. 3. Обмірний план фрагменту першого поверху

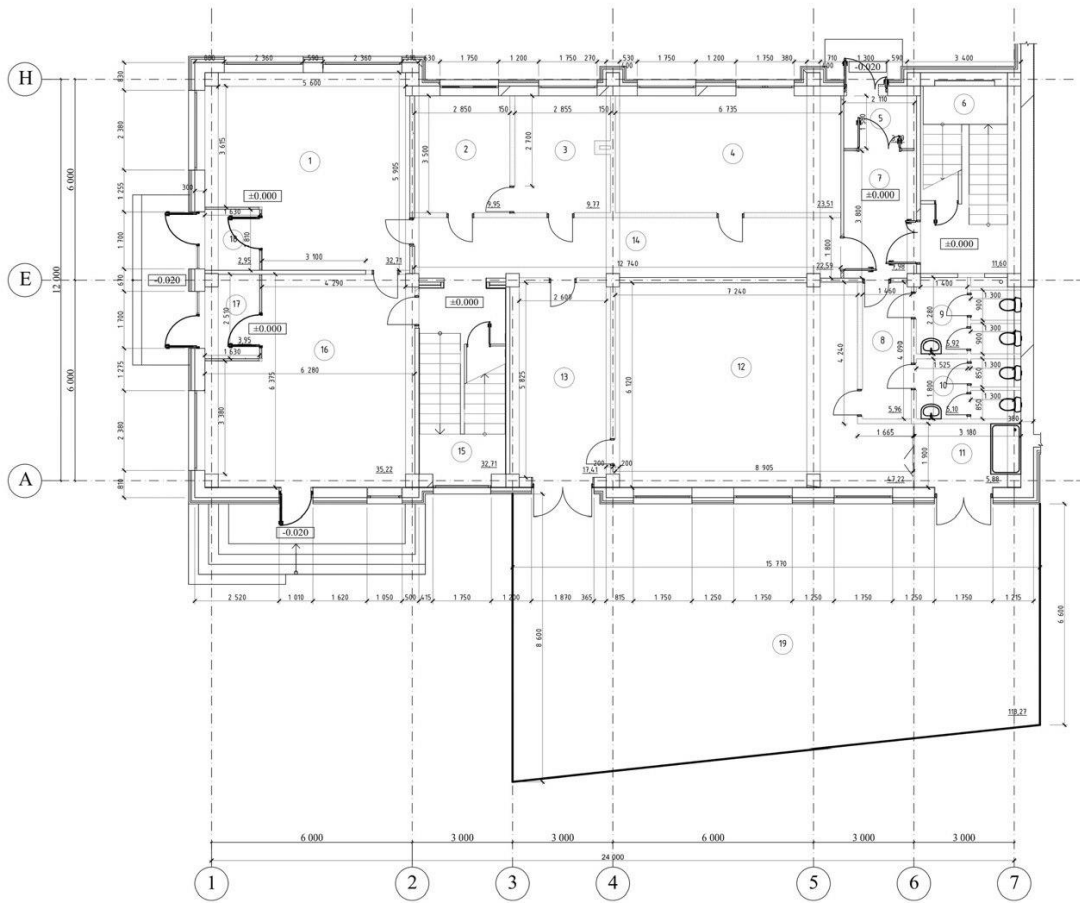


Рис. 5. Монтажний план



Рис. 4. Фасад будівлі

# Мудборд 1

Проекту: «Дизайн інтер'єру прихистку для тварин у складі ветеринарної клініки»

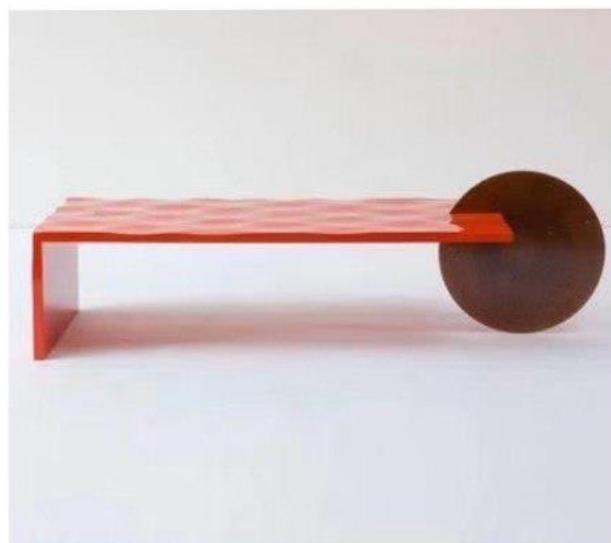


Рис. 1. Мудборд 1

# Мудборд 2

Проекту: «Дизайн інтер'єру прихистку для тварин у складі ветеринарної клініки»

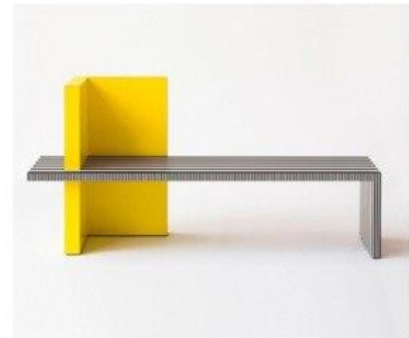


Рис. 2. Мудборд 2

# Мудборд 3

Проекту: «Дизайн інтер'єру прихистку для тварин у складі ветеринарної клініки»

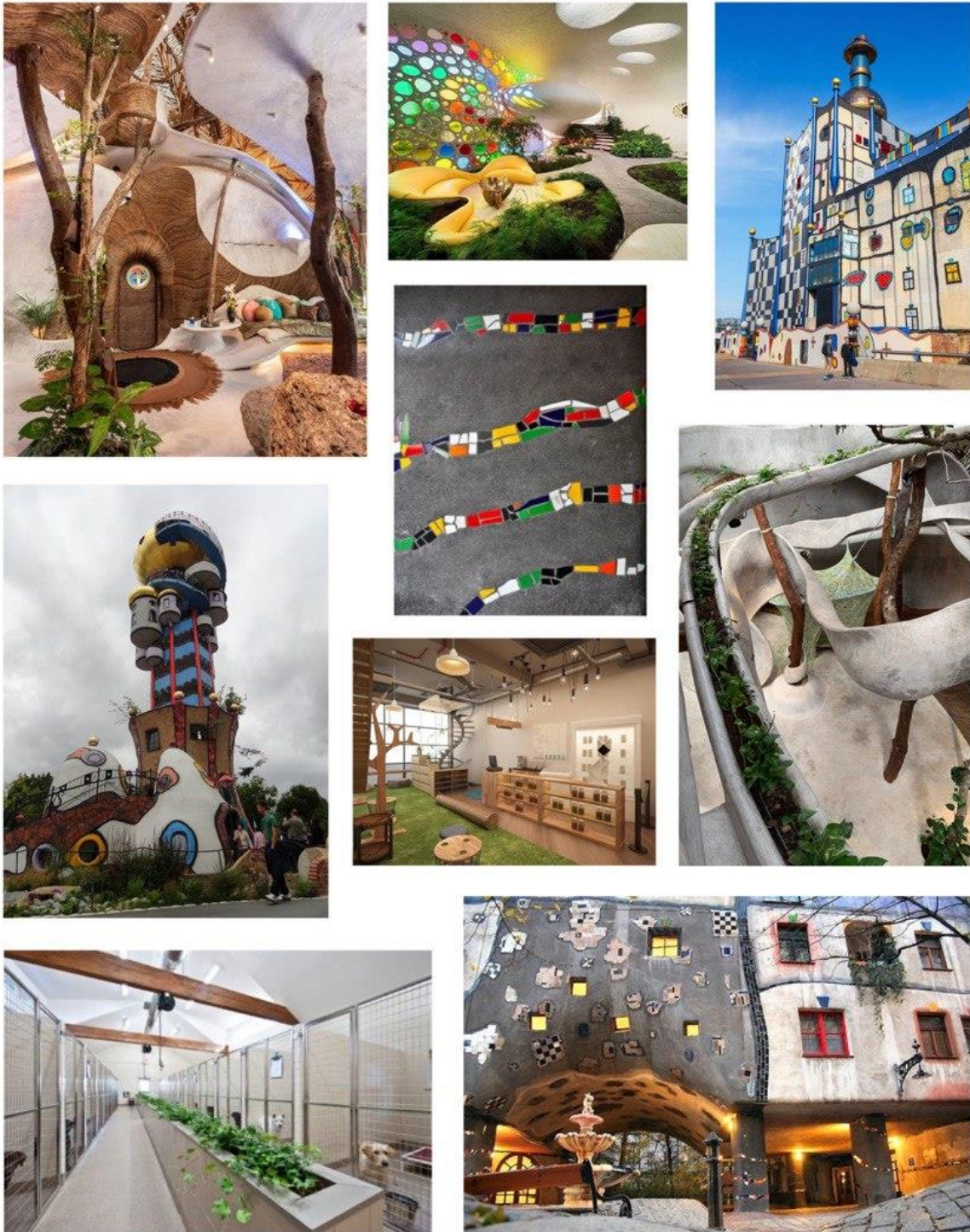


Рис. 3. Мудборд 3

# Мудборд 4

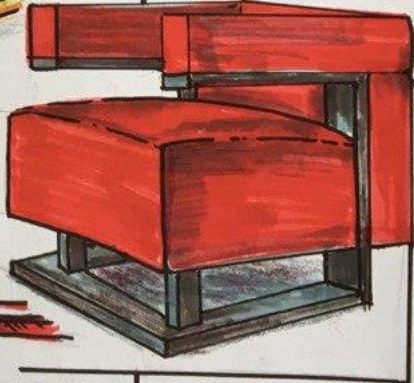
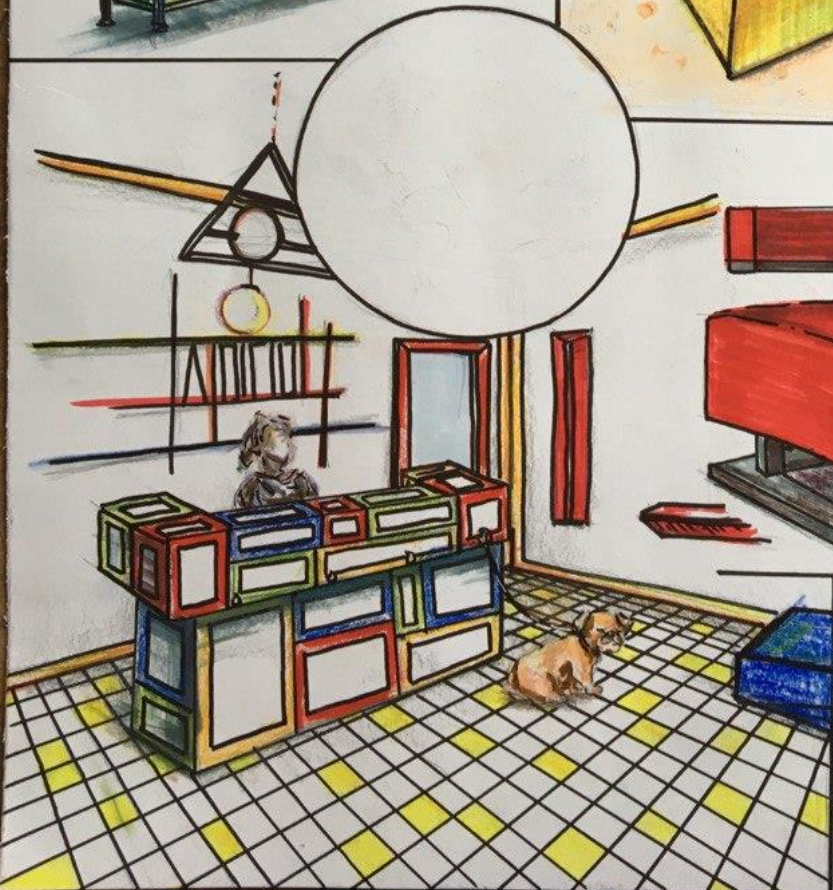
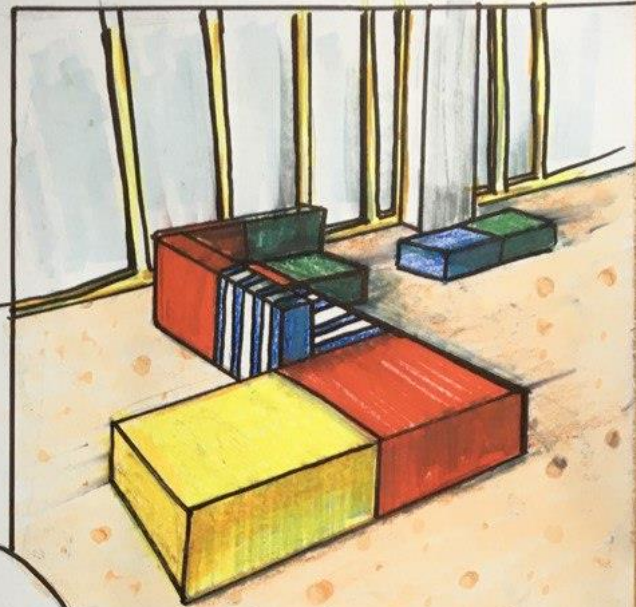
Проекту: «Дизайн інтер'єру прихистку для тварин у складі ветеринарної клініки»



Рис. 4. Мудборд 4

# КЛАУЗУРА

ПРОЕКТ: ДИЗАЙН ІНТЕР'ЄРУ ПРИХИСТКУ ДЛЯ ТВАРИН І СМАЛДІ ВЕТ. ІВНІКІМ



ВІКОНАЛА:  
ШЕВЧИВ ДАР'Я В.  
ГРУПА:  
ДН-42

Рис. 5. Клаузура 1

2

# КЛАУЗУРА

ПРОЕКТУ: ДИЗАЙН ІНТЕР'ЄДУ ПРИХІСТУ ДЛЯ ТВАРИН Ч СІЛАДИ ВЕТЕРИНАРНОЇ КЛІНІКИ



Рис. 6. Клаузура 2

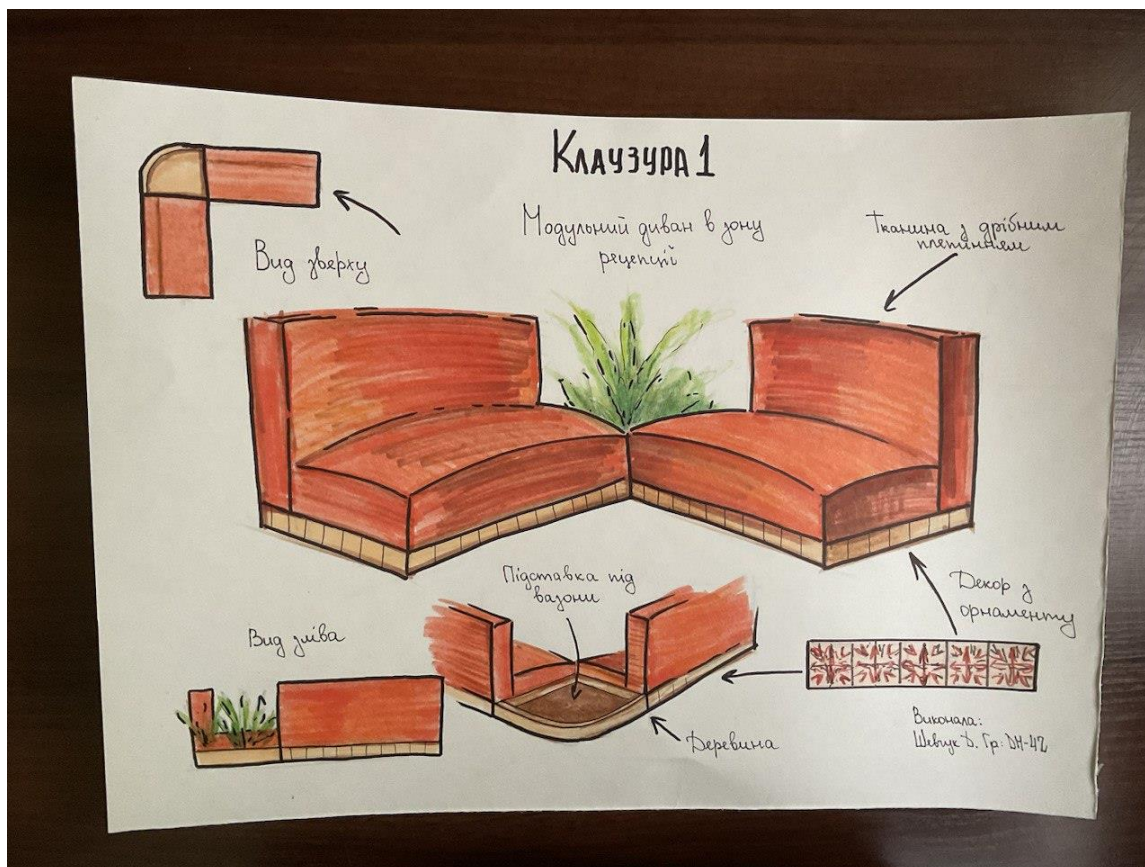


Рис. 1. Клазура обладнання 1

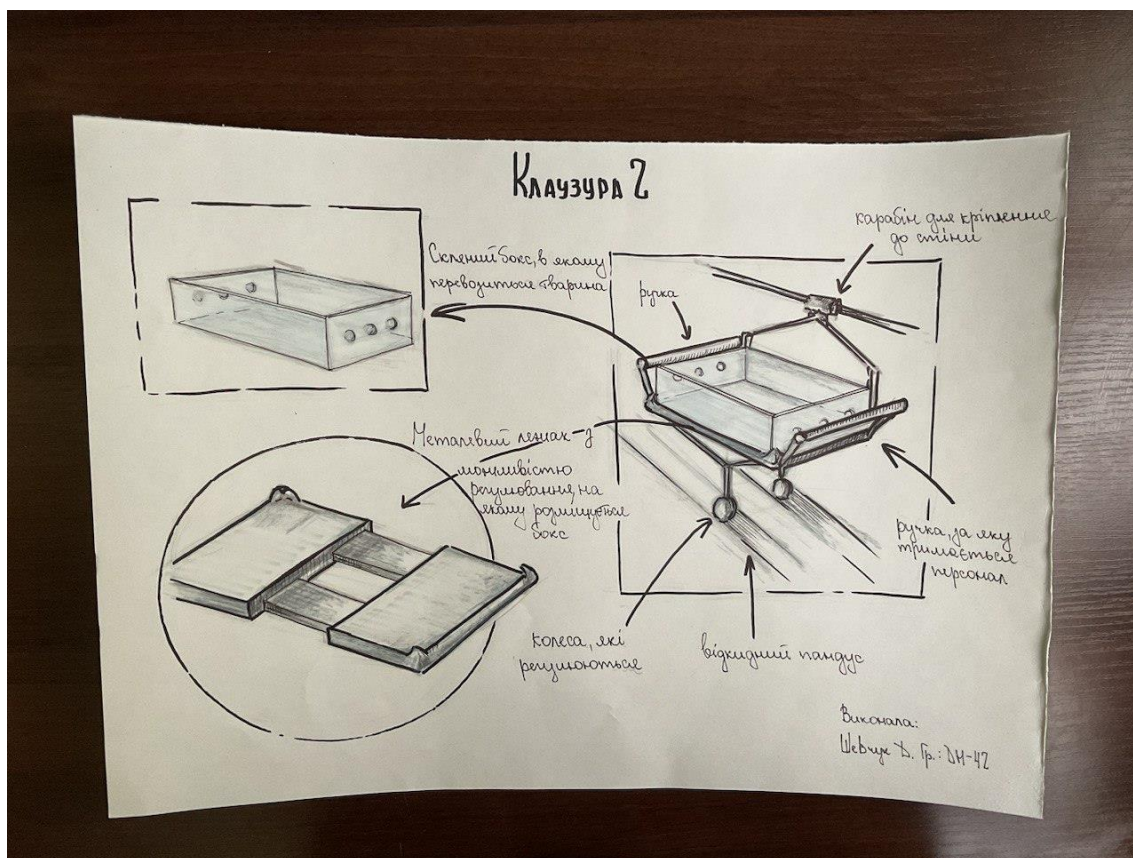


Рис. 2. Клазура обладнання 2

## Anti-Plagiarism v-15.257

Максимальное совпадение с одним документом 1.0%

Словари проверки: en\_US, ru\_RU, ua\_UA. Ошибка в документах: 7%

ID: 116026 Название: Дизайн інтер'єру та обладнання приміщень прихистку для тварин у складі ветеринарної клініки Добавлено в БД: 2023-06-13 Авторы: Шевчук Руководитель: Боговяленська Консультанты: Оponentы:	Документ		Суммарное совпадение по Базе Данных	
	Символы	Лексемы	Символы	Лексемы
	49041	402	509 (1%)	5 (1%)

### Источники плагиата

ID	Описание	Наличие плагиата в документе	
		Символы	Лексемы