

**КИЇВСЬКИЙ НАЦІОНАЛЬНИЙ УНІВЕРСИТЕТ  
БУДІВНИЦТВА І АРХІТЕКТУРИ**

**Архітектурний факультет**

Образотворчого мистецтва і архітектурної графіки

(назва кафедри)

**ЗАТВЕРДЖУЮ**

В.о. завідувача, к.н.н., доц.

\_\_\_\_\_ Олена САФРОНОВА.

«\_\_\_\_\_» 2024 року

**АТЕСТАЦІЙНА РОБОТА**

**ПЕРШОГО БАКАЛАВРСЬКОГО РІВНЯ ВИЩОЇ ОСВІТИ**

до проекту: Художня робота «Весна» (живопись акрилом)

у художньо-декоративному оздобленні інтер'єру літературного кафе

**Виконала:** студентка групи ОМ-20-1

**Романенко Анастасія Андріївна**

Спеціальність: 023 – Образотворче мистецтво,  
декоративне мистецтво, реставрація

ОПП: Образотворче мистецтво,  
декоративне мистецтво, реставрація

**Керівник: Бець Світлана Миколаївна**

к.ф.н., доц.ОМ та АГ

**Керівник: Цибочкіна Віолета Антонівна**

ас

**КИЇВСЬКИЙ НАЦІОНАЛЬНИЙ УНІВЕРСИТЕТ БУДІВНИЦТВА І  
АРХІТЕКТУРИ**

Факультет: Архітектурний

Кафедра: Образотворчого мистецтва і архітектурної графіки

Рівень вищої освіти перший бакалаврський рівень

Галузь знань: 02 «Культура і мистецтво»

(шифр і назва)

Спеціальність: 023 «Образотворче мистецтво, декоративне мистецтво, реставрація»

(шифр і назва)

ОПП: «Образотворче мистецтво, декоративне мистецтво, реставрація»

(шифр і назва)

**ЗАТВЕРДЖУЮ:**

**В.о. завідувача кафедри**  
образотворчого мистецтва і архітектурної графіки  
к.н.н., доц. \_\_\_\_\_ Олена САФРОНОВА  
“ \_\_\_\_\_ ” 2024 року

**З А В Д А Н Н Я**

**НА АТЕСТАЦІЙНУ РОБОТУ ПЕРШОГО БАКАЛАВРСЬКОГО РІВНЯ ВИЩОЇ  
ОСВІТИ**

Романенко Анастасія Андріївна

(прізвище, ім'я, по батькові)

1. Тема роботи: Художня робота «Весна» (живопись акрилом) у художньо-декоративному оздобленні інтер'єру літературного кафе.
2. Керівники роботи: доцент кафедри ОМ та АГ, Бець Світлана Миколаївна; ас. Цибочкіна Віолета Антонівна.

(прізвище, ім'я, по батькові, науковий ступінь, вчене звання)

затверджені наказом вищого навчального закладу від «11» червня 2024 року, №1018/2

2. Термін виконання здобувачем роботи 15.02.2024 – 26.06.2024 р.
3. Вихідні дані до роботи: формулювання теми, етюди, графічні матеріали щодо інтер'єру приміщення.
4. Зміст атестаційної роботи першого бакалаврського рівня вищої освіти (перелік питань, які потрібно розробити): Теоретичні та історичні засади образотворчого та декоративного-прикладного мистецтва, стильові та типологічні особливості сучасного пейзажа, новітні течії; Засоби і прийоми художньо-декоративного оздоблення інтер'єру; Функціональне зонування, а також оздоблювальні матеріали та освітлення інтер'єру приміщення; Засоби, прийоми, композиційне рішення художньої

роботи.

5. Перелік графічного матеріалу (з точним зазначенням обов'язкових креслень):

Генеральний план М 1:500; Фасади; План приміщення М 1:100; План розташування меблів М 1:100; План розташування освітлення та розеток М 1:100; Розгортки 1:40; Таблиця матеріалів; Візуалізація; Художня робота "Весна".

6. Керівники розділів роботи

Розділ	Прізвище, ініціали та посада, керівників	Підпис, дата	
		завдання видав	завдання прийняв
1	к.ф.н., доц. Бець С.М	15.02.2024	
2	ас. Цибочкіна В.А	15.02.2024	

7. Дата видачі завдання: 15.02.2024 року

### Календарний план

№.з/п	Назва етапів роботи	Термін виконання етапів роботи	Примітка
1	Видача завдання	15.02.2024	
2	Збір матеріалу	15.02.2024 – 21.02.2024	
3	Виконання етюду та клаузури	22.02.2024 – 01.04.2024	
4	Розробка та оцінка ескізу	02.04.2024 – 25.04.2024	
5	Розробка художньої роботи в матеріалі та графічної частини	26.04.2024 – 17.06.2024	
6	Розробка текстової частини	22.02.2024 – 19.06.2024	
7	Перевірка на плагіат	20.06.2024	
8	Передзахист	21.06.2024	
9	Оформлення експозиції і підготовка доповіді	22.06.2024 – 25.06.2024	
10	Захист роботи	26.06.2024 – 27.06.2024	

Здобувач(ка) \_\_\_\_\_ **Романенко А.А**  
( підпис ) (прізвище та ініціали)

Керівник роботи \_\_\_\_\_ **Бець С.М**  
( підпис ) (ім'я та прізвище)

Керівник роботи \_\_\_\_\_ **Цибочкіна В. А**  
( підпис ) (ім'я та прізвище)

## АНОТАЦІЯ

У роботі наведено результати дослідження понять у художньо-декоративному оздобленні інтер'єру літературного кафе "Природа".

Проаналізовано історію розвитку пейзажу, стильові особливості сучасного мистецтва, новітні течії, різновиди та типології жанру, особливості та різновиди художньо-декоративного оздоблення інтер'єрів (видів, жанрів, сюжетів, кольорової гами тощо). Показано яким чином впливає психоемоційний стан пейзажу на формування інтер'єру, а також які засоби та прийоми використовуються для оформлення художньо-декоративного оздоблення інтер'єру. Отримані результати дозволили мені розробити концепцію дизайну літературної кав'ярні, що забезпечує потреби всіх відвідувачів. Для надання особливого настрою інтер'єру кафе мною була написана картина "Весна".

Ключові слова: літературне кафе, створення простору, стиль, внутрішній простір, дизайн-проекування.

### Переклад анотації на англійську

The paper presents the results of a study of concepts in the artistic and decorative decoration of the interior of the literary cafe "Nature".

The history of the development of landscape, stylistic features of modern art, the latest trends, varieties and typologies of the genre, features and varieties of artistic and decorative decoration of interiors (types, genres, subjects, colors, etc.) are analyzed. It is shown how the psycho-emotional state of the landscape influences the formation of the interior, as well as what means and techniques are used to design the artistic and decorative decoration of the interior. The results obtained allowed me to develop a design concept for a literary café that would meet the needs of all visitors. To give a special mood to the interior of the cafe, I painted the painting "Spring".

Keywords: literary cafe, space creation, style, interior space, design.

## Зміст

<b>Вступ</b> .....	7
<b>Розділ 1.</b> Теоретичні засади образотворчого мистецтва, декоративного мистецтва, реставрації.....	8
1.1. Джерельна база.....	8
1.2. Історія пейзажу.....	10
1.3. Еволюція пейзажу в українському мистецтві.....	12
1.4. Стильові особливості сучасного мистецтва, новітні течії, різновиди та типологія жанру.....	20
Висновок .....	23
<b>Розділ 2.</b> Історія та сучасна практика художньо-декоративного оздоблення інтер'єру літературного кафе.....	24
2.1. Особливості та різновиди художньо-декоративного оздоблення інтер'єрів (видів, жанрів, сюжетів, кольорової гами, і т.п.) .....	24
2.2. Теоретичні та нормативні засади художньо-декоративного оздоблення інтер'єру літературного кафе.....	27
2.3. Психоемоційний вплив пейзажу у формуванні інтер'єру (естетичний, психологічний) .....	28
2.4. Засоби і прийоми художньо-декоративного оздоблення інтер'єру	29
2.4.1. Вихідні дані, концепція .....	29
2.4.2. Функціональне зонування (опис планувальної схеми та розподілу на функціональні зони) .....	31
2.4.3. Стилістика, меблі, декор, оздоблювальні матеріали та освітлення інтер'єру приміщення .....	31
Висновок.....	33
<b>Розділ 3.</b> Засоби, прийоми, композиційне рішення художньої роботи .....	34
3.1. Концепція художньої роботи.....	34
3.2. Засоби, прийоми, композиційне рішення художньої роботи	

в матеріалі.....	35
3.3. Колір, світло,техніка виконання художньої роботи.....	35
3.4. Художня робота в інтер'єрному середовищі.....	36
Висновок .....	36
Використані джерела (список літератури, електронні ресурси).....	37
Додаток А.....	40
Додаток В.....	49

## Вступ

Темою дипломної роботи було обрано художньо-декоративне оздоблення літературного кафе "Природа". Головним призначенням цього кафе є створення для клієнтів атмосфери затишку, комфорту та розслаблення.

Актуальністю проектування літературного кафе під час такого важкого часу є потреба в місці, куди б відвідувачі могли прийти і насолодитися сніданками, солодощами та смачними напоями у чудовій атмосфері віршів та прози як у вишуканому суспільстві, в затишку та комфорті як вдома. Моє кафе це місце, де можна розслабитися, відпочити від важких думок і отримати заряд гарного настрою. Проект орієнтований на людей різного віку та з будь-яким достатком.

Метою дипломної роботи було проаналізувати історію розвитку пейзажу, стильову особливість сучасного мистецтва, новітні течії, різновиди та типології жанру, особливості та різновиди історію розвитку пейзажу, стильову особливість сучасного мистецтва, новітні течії, різновиди та типології жанру, особливості та різновиди художньо-декоративного оздоблення подібних кафе в українському просторі, вибрати необхідну для проектування інформацію, теоретичну та практичну базу, розробити власний проект художньо-декоративного оздоблення інтер'єру кафе та виконати художню роботу.

# Розділ 1. Теоретичні засади образотворчого мистецтва, декоративного мистецтва, реставрації

## 1.1. Джерельна база

Для передпроектного аналізу відповідно до теми диплому були розглянуті наукові дослідження художньо-декоративного оздоблення; будівельні норми, ДБН; санітарні норми та правила СніП; норми безпеки стосовно проектування закладів громадського харчування. Зокрема розглянутими мною інформаційними ресурсами були:

- одним із інформаційних джерел є сайт галереї сучасного українського живопису "Арт Онлайн Україна", власник галереї Віктор Преображенський. На цьому сайті можна придбати картини відомих художників безпечно та якісно. А також можна знайти коротку інформацію про історію пейзажу, про Українську школи живопису;

- власник сайту Литвин А. О. на цьому сайті розповідають про еволюцію живопису в образотворчому мистецтві кінця XIX - початку XXI століття. Послідовно визначила риси, стильові особливості українського пейзажу кінця XIX – початку XX століття, а також етапи еволюції, спільні риси та відмінні ознаки різних жанрів зарубіжного пейзажного живопису XX століття у напрямках модернізму, постмодерну та реалізму.

- ще один веб ресурс - «Естетика в сучасному світі» висвітлює найбільш важливі для естетики теми і проблеми. Власників цього сайту немає, кожен може додати свій текст, свою інформацію та залишити матеріали з авторською редакцією. Тут можна знайти інформацію про естетику в: науці, в мистецтві, та суспільстві

- сайт Любомльського професійного ліцею з відео-уроками, майстер-класами, описами та презентаціями і т.д. На цьому сайті є опис видів декорування та оздоблення предметів інтер'єру. Добір вигляду оздоблення та декорування виробу. Тут міститься інформація про: різновиди декорування; специфіку розміщення декору; способи нанесення декору на дерево; види художньої обробки;

- сайт продажу картин "™ Franklin" містить інформацію про те яке полотно було використано; яку краще підібрати картину для інтер'єру; специфіку відповідності тематики художньої роботи до простору де вони розміщуються; яку роль відіграють картини у формуванні інтер'єру; які візуальні ефекти (наприклад, візуального розширення простору) можна створити за допомогою картин, тощо.

-сайт про здачу, купівлю, оренду квартир, будинків, офісів і т.д. Називається сайт"address" містить інформацію про будь-яку будівлю, яку ти хочеш придбати, можна подивитися інформацію: хто побудував;як називається ЖК;які є будівля навколо;на чому можна дістатися і т.д.

## 1.2. Історія пейзажу.

Художники писали пейзажі з найдавніших часів. Греки та римляни створювали фрески з пейзажами та видами стародавніх садів (додаток мал.1.2.1-1.2.2). Після падіння Римської імперії традицію зображення чистих пейзажів було припинено, і пейзаж використовувався лише як місце для релігійних та жанрових сцен. Ця традиція тривала до 16-го століття, поки художники почали розглядати ландшафт як самостійний об'єкт живопису. Художнє зрушення відповідало зростаючому інтересу до природного світу, запаленого мистецтвом Відродження [1].

Пейзаж англійською це "landscape" - "ландшафтний" насправді походить від голландського слова landschap, який спочатку означало "область, ділянку землі", але згодом він набув суто художнього забарвлення як "картина, що зображує види земель" вже на початку 1500-х років. Поява терміну саме в Нідерландах, у цей час було логічним, тому що Нідерланди були одним з перших місць, де пейзаж став популярним як предмет для живопису. Саме тоді відбувався підйому протестантизму, середній клас прагнув світського мистецтва для своїх будинків, народжуючи потребу у нових творах для естетичного задоволення. Саме зображення краєвидів допомогли заповнити цю потребу. Поза Нідерландами, жанру пейзажного живопису ще потрібно було домогтися визнання впливовими художніми академіями Італії та Франції. Ієрархія респектабельності творів живопису розташовувалася тоді в такому порядку: історичний живопис, який включав класичні, релігійні, міфологічні та алегоричні теми домінувала за рівнем престижності над іншими темами живопису. Портрети, жанрові (сцени з повсякденного життя), натюрморти та пейзажі вважалися живописом рангом нижче. Навіть після того, як пейзажі стали прийнятними як сюжети в 17-му столітті, вони все ще часто створювалися лише тлом для біблійних, міфологічних чи історичних сцен [1].

У 17 столітті класичний ландшафт сформувався як окремий жанр. Ці пейзажі були під впливом класичної античності і прагнули показати ідеальний пейзаж, що нагадує Аркадію, легендарне місце в Стародавній Греції, відоме

своєю тихою пасторальною красою. Римський поет Вергілій описував Аркадію як будинок пастирської простоти. У класичному пейзажі позиціонування об'єктів було дуже надуманим; кожне дерево, скеля, або тварина було обережно покладено на полотно, щоб уявити гармонійний, збалансований та позачасовий настрій. Класичний краєвид був удосконалений французькими художниками Ніколя Пуссенем та Клодом Лорреном. Обидва художники провели більшу частину своєї кар'єри в Римі, черпаючи натхнення від сільської місцевості на околицях Риму. Італія, в цей час, був улюбленим місцем для багатьох художників, які часто подорожували туди з покровителями в так званій Grand Tour (якби ви були дворянином у 18 столітті, то ви теж завершують б свою освіту періодом європейської подорожі). Пуссен, який у ранні роки зосередив свій талант на історичному живописі, дійшов пізніше висновків, що пейзажі можуть висловити такі ж сильні емоції, як і людські драми, що зображуються в історичному живописі (додаток А. мал.1.2.3). З цього моменту він працював, щоб надати ландшафтному живопису більш високого статусу. Водночас пейзажі, написані часто на замовлення меценатів, залишалися нижчою формою в ієрархії престижних академій, зокрема, у Королівській академії у Франції – неймовірно впливовій організації, яка встановлювала стандарти того, чого вчити та що виставляти у залах країни [1].

Наприкінці 18 століття П'єр-Анрі де Валансьєн (додаток А. мал.1.2.4) змінив становище пейзажного живопису у Франції. Як і Пуссен, він побачив, що пейзажний живопис гідний статусу історичного живопису і працював, щоб переконати в цьому академію і своїх сучасників. У 1800 році він опублікував новаторську книгу про пейзажний живопис «Елементи перспективної практики» [1].

Книга підкреслила естетичний ідеал "історичного пейзажу", який має бути заснований на вивченні реальної природи. Успіх книги спонукав Академію створити приз за "історичний краєвид" у 1817 році. Наступне покоління французьких пейзажистів здобуло велику користь із зусиль Валансьєна. Серед них був і Жан-Батист Каміль Коро, який перебував під сильним впливом історичних ландшафтів Валансьєна та своїх подорожей Італією [1].

19 століття принесло багато значних новацій у розвиток садово-паркового мистецтва. Промислова революція змінила традиції сільського життя, стара ієрархія живопису почала розсипатись. По всій Європі та Північній Америці краєвид почав набувати нового, більш високого статусу. Барбізонська школа живопису, в числі якої були такі художники як Теодор Руссо і Шарль Добіньї, були менш стурбовані ідеалізованими, класичними пейзажами і зосереджені більше на живописі поза студією, безпосередньо на природі-практиці, відомої як пленер. У 19 столітті також відбулося народження пейзажної фотографії, яка суттєво вплинула на композиційні варіанти пейзажистів. З'явилися революційні художники, такі як Гюстав Курбе, який розширив межі пейзажного живопису ще далі, переносячи на полотно тактильні та візуальні враження. Курбе використав революційні методи малювання та його незалежний дух проклав шлях для наступного покоління художників, що звільнився від диктату Академії. Імпресіоністи, група незалежних художників, що складалася з Клода Моне, Каміля Пісарро, Огюста Ренуара, та Альфреда Сіслея, присвятила більшу частину своєї кар'єри вивченню пейзажного живопису, вони пишуть свої картини найчастіше на свіжому повітрі (додаток А. мал.1.2.5-1.2.8). Вплив роздільного використання фарби за методом Курбе і того, як він структурував свої пейзажі, виходить далеко за межі імпресіонізму, глибоко впливаючи на роботи Сезанна та Ван Гога, а також художників у 20-му столітті [1].

### **1.3.Еволюція пейзажу в українському мистецтві ХХІ ст.**

Кінець ХХ століття став важливим новим етапом соціокультурного розвитку України, історії вітчизняного мистецтва що пов'язано з набуттям країною незалежності. Зникають ідеологічні обмеження та орієнтація на принципи соціалістичного реалізму, митцям надається повна свобода у творчості [2.с.62]. Кінець 1980-х для багатьох художників був часом усвідомлення приналежності до своєї землі та її давньої історії [3].

Молоде покоління вбачалось можливим на ґрунті звернень до трипільської та скіфської культур, слов'янської етики побудувати сучасне українське мистецтво, яке б набуло рис національного. Тож звернення до міфології народів,

що проживали на території сучасної України, починає розповсюджуватися у тематиці полотнах митців [2.с.62].

Основою творчості у сфері пейзажного живопису для ряду митців стали умовні краєвиди, побудовані живописними площинами кольору, ніби розчиненими в живій природі, часом з елементами слов'янської міфології.

Головною ознакою сучасного українського мистецтва є поєднання абстрактного та фігуративного методів. Певним прикладом такого поєднання є творчість Віктора Іванова та Андрія Блудова [4, с. 74]. Зокрема Іванов працює у різних стилях, починаючи від реалістичних робіт («На морі. Сонячне») (додаток А. мал.1.3.1) [5] та імпресіоністичних маленькими мазками з великою кількістю відтінків («На морі. Човни»), що передають певний стан природи, закінчуючи абстрактними роботами («Спогади про море») (додаток А. мал.1.3.2) [6], де все ж зберігається певна фігуративність.

Посередником між фігуративним живописом 1980-х та нефігуративним 2000-х років стала творчість Івана Марчука. Які Митці-шістдесятники, він змушений був працювати в ізолюваному середовищі, створюючи свої загадкові декоративні картини, який за основу бере українські етнічні традиції. Найбільшу кількість його робіт становлять умовні безлюдні пейзажі українських краєвидів, написані переважно переплетеними тоненькими смужками різними відтінками коричневих кольорів. Ці роботи об'єднує відчуття тимчасовості людського існування та єдності всього живого, та обмежений колорит з домінуванням чорно-сірих тонів серії картин митця «Пересторога» (додаток А. мал.1.3.3) [7] відбилась тривога за природу України та існування життя на планеті, а також відчуття катастрофи, що зумовлено аварією на чорнобильській АЕС [2.с.63].

Тонким балансом класичних і модерністських прийомів відзначається манера майстра монументально-декоративних композицій і живописця Віктора Гонтарова. У його роботах («Подвір'я мого дитинства», «Роздуми») відтворено знайомий з дитинства типовий сільський побут, створюючи ностальгічний настрій, що підсилюється статичністю зображення. Один з творів художника «Свята криниця» приваблює мінімалістів кольоровим вирішенням, побудованим на звучанні стриманих сіро-зелених і коричневих відтінків, та символічністю

образів. Творчість Гонтарова свідчить, що традиції української народної культури не зникають і залишаються джерелом натхнення, а не незвичним об'єктом споглядання [2.с.63].

В українському нефігуративному живописі другої половини ХХ століття, що розвивався під впливом західного післявоєнного модернізму, так само спостерігається міфологічний характер робіт на основі звернення до власної етно традиції (звичаїв, особливостей характерів, фольклору, народного мистецтва з притаманним йому колоритом та символікою), яка добре зберегла зв'язок зі слов'янською міфологією, а також до прадавньої історії, пов'язаної з територією України (природні ландшафти, первісне мистецтво, трипільська та скіфська культури). Це явище поєднане з відчутним прагненням до національного самовизначення та відродження, особливо потужна хвиля якого була в 1990-х роках, які відзначаються набуттям Україною незалежності [2.с.64].

Творчість Анатолія Криволапа являє собою яскравий приклад живописного неоміфологізму в сучасному мистецтві України 1980–2000-х років, яка характеризується певним узагальненням зображення. Його картини – це абстрактні рівнинні пейзажі, досить насичені колористично, де українська земля постає в образі первозданної, чистої й вічної природи, де зникають всі виміри та об'єкти, крім сили кольору, яка заворює глядача обр'яма, де зливаються в єдине ціле небо, поле, став, сонце, місяць. Художник проникає до початкового духовного значення українського ландшафту, розкриваючи за допомогою фундаментальних та елементарних методів живопису, перш за все кольору та горизонтальних смуг, його внутрішню структуру. Жива природа та мистецтво у його творчості максимально наближаються одне до одного, як, наприклад, в роботах з циклів «Українські пейзажі» (додаток А. мал.1.3.4) [8], «Хутір», «Пульсуючі координати». Митець обрав саме пейзажний жанр, оскільки історично він починався як фон для міфологічних картин, а також через те, що й абстракціонізм починався з пейзажу. Поєднавши ці два змісти, він зумів основними виражальними засобами створити оригінальні живописні твори, які репрезентують в сучасному мистецтві неоміф про прадавню українську землю, залиту неосяжною силою первозданної природи [2.с.64].

У 1990-х роках активізується і творчість Марка Гейка. У цей час художник створює абстрактні полотна із зображенням краєвидів «Пейзаж» (додаток А. мал.1.3.5) [9] та «4 стани гори». На першому полотні використано теплу палітру темних кольорів, на небі додаються відтінків, натомість друге він повністю вирішує площинами локальних кольорів; в роботах залишається натяк на впізнаванні фігури. З початку XXI століття у живописі Гейка помічається тенденція до більш фігуративного зображення, колірна гама стає яскравою та насиченою відтінками («Травень») [2.с.65].

На початку XXI ст. українське суспільство поєднує в собі надзвичайно широкий спектр культурних надбань тисячоліть, серед яких – релігійна, економічна, мовно, національна та мистецька складові. На їх основі розвиток мистецтва стає більш динамічним і впевненим в найрізноманітніших виявах сучасних авторів – як у традиційному реалізмі XIX століття, так і в розмаїтті інновацій. Через це складно виділити один конкретний напрям в образотворчому мистецтві, зокрема у пейзажному живописі, в якому митець має свою, індивідуальну пізнавальну манеру [4, с. 74].

Найчастіше критики та мистецтвознавці напряму ототожнюють з неоміфологізм і творчість Олександра Бабака. Особливо виразно в його творчості постає образ покинутого, вимираючого українського села, яке розчиняється у навколишній природі; в ньому поєднуються втілення раю на землі, набуваючи якостей міфу, втілюючи вічну духовний скарб, до якої треба повернутись як до порятунку, щоб отримати розуміння самих себе та оновлення власної сучасної культури і мистецтва. В його узагальнених композиціях чільне місце посідає спрощений та умовний експресивний пейзаж рідної землі: «Нічна подорож» та «Вечірнє сяйво», в яких передано страх темряви і захват простором; серія «Зима», цикл «Великий Перевіз» (додаток А. мал.1.3.6-1.3.7) [10];[2.с.65].

Зовсім по-іншому, з властивими для української Етно традиції та барвистими, насиченими кольорами літньої природи, створюючи енергійні композиції, працює Петро Лебединець, який написав чимало картин під впливом місцевих краєвидів. Яскрава сутність української природи, її сенс, що проходить крізь сприйняття художника, відображається на його барвистих полотнах

самостійною стихією кольорів. Митець пише полотна на межі спонтанності, випадковості, несвідомого підкорення природним силам та збалансованості елементів, що добре простежується в будь-якій серії його картин. Зміст робіт Лебединця порівнюється з романтичною міфологічною поемою України, наявною у дослідника слов'янської та української міфології П. Куліша («Хутірська філософія»), у якого країна постає як ідеальне місто з іншої реальності, як джерело пристрасі, наївності, натхненної творчості, що приходить через усамітнення та тісний контакт із землею [2.с.66].

Натомість, мистецтво Олексія Литвиненка – протидія модерністській ідеї щодо «смерті культури», «смерті мистецтва» та «смерті автора» як характеристик відходу від естетичного у мистецтві. Художник своїми полотнами занурює глядача у природні образи, серед яких ми живемо, але часто не помічаємо їх. Багатогранним джерелом творчого натхнення виступає саме природа. Литвиненко не пише жодного урбаністичного полотна, просякнутий шумом машин, безладу мегаполісів. «Метафізичний реалізм» Литвиненка – це наближення до глядача неосяжних сутностей ідеального світу. Полотна розглядаються як своєрідні «ікони» природи, звеличуючи її до божественного. Автор пише природні стани, в яких час наче завмирає, наголошуючи таким чином на щасті споглядання («Поле», «Будяк» (додаток А. мал.1.3.8[11]), «Земля» 6 частин) [2.с.67].

Творчість Олега Голосія у постмодерністську епоху характеризується печаллю з сумним суб'єктивним сприйняттям світу, з незвичними поєднаннями елементів у його фігуративному живописі. В бурхливих реакціях його покоління на пострадянське оточення та дивний світ фантазій, талант митця ототожнювався і стражданням та мукою. Його емоційний надрив дещо споріднений з «Криком» Мунка, а сама творчість є проривом з однієї культурної системи до іншої, до інноваційних пошуків на тлі соціальної ізоляції. Останні полотна Голосія синьо-чорні із нервовими спалахами біло жовтих плям [2.с.67].

На картині художника «Фантастика» (додаток А. мал.1.3.9) [12] зображується краєвид у холодній смарагдово-синій колірній гамі, межі якого немовби стерті: маленька фігурка людини стоїть неначе на березі моря, з боків

оточена скелями, лінія горизонту між небом і водою майже непомітна. Картина створює відчуття космічної безодні, навіюючи містичний страх перед невідомим і, одночасно, зачаровує відчуттям нескінченності простору і часу [2.с.68].

Інтенсивне пройшов власний шлях становлення у тому ж напрямку Сергій Животков, формуючи зріле, довершене мистецтво та пластична відпрацьовану авторську живописну систему. У роботі над максимально мінімалістичними композиціями, митець у лаконічній формі та чистому кольорі знайшов шлях реалізації свого бачення. Такі принципи відображаються у фігуративних циклах робіт: «Карпатських мотивів», «Старовинних українських мотивів». Серію «Карпатські мотиви» з двадцяти композицій було написано у бежева-коричневій гамі. Несподіваний колорит, що не є притаманним гірським ландшафтом, був протилежним до традиції зображення Карпатського краю. У цій серії фольклоризм відсутній, натомість художник осмислює Карпати як магічний світ, наповнений таємницями. Тут вперше з'явилися узагальнені постаті жінок, мотив урочистої ходи. Почавши подорожувати, Животков піддається творчій нестриманості, яку почав відображати у роботі циклу «Блакитна Італія» (додаток А. мал.1.3.10) [13; 2.с.68]. Мистецтвом символічного пізнання реальності відзначається творчість Неоніли Косницької. Відсутність людей у пейзажах художниці є продуманим художнім засобом. Людина присутня лише по інший бік картини та виконує роль вже не просто глядача, а починає співпереживати, перейматися емоційним станом душі, який так точно вдається передати художниці – «Передчуття осені». Традиція художниці виходити на пленер під час цвітіння диких маків сприяла створенню роботи «Спалах гіпотонічного потоку», де наче яскравим полум'ям горить макове поле. Характерними ознаками притаманного їй стилю є одухотворення швидкоплинного життя, організація площини полотна на засадах модерну,

використання стилістичних обмежень жанру задля виходу на інший рівень сприйняття окремого кольору та несподівані кольорові поєднання [14,с.162].

В межах фігуративного живопису залишається і світосприйняття Надії Мартиненко, до широкого діапазону творчості якої входять і пейзажі. У стилістиці художниці помітно впливи імпресіонізму та постімпресіонізму, адже у живописі відображається асоціативне сприйняття світу через її емоції. Полотна Мартиненко характеризуються фактурністю та ритмікою кольорів завдяки динамічним мазкам, накладеним мастихіном. Саме цим інструментом виконано пейзаж «Рання зима» (додаток А. мал.1.3.11) [15], на якому зображено дерева з пожовклим листям на тлі сніжних заметів. Завдяки стриманій колірній гамі та тепло холодності зображення виглядає реалістичним. «Червону площу» художниця виконує вже пензлем в імпресіоністичній манері дрібним мазком з виразними синіми тіннями. Натомість «Холодний день» вона відтворює площинами споріднених фіолетово-лілових та червона помаранчевих кольорів без переходів [14,с.118].

Визначною у сучасному фігуративному пейзажному живописі є творчість харківського художника Юрія Вінтаєва. Маючи російське походження, він викладає у Харківському художньо-промисловому інституті та оспівує у своїх роботах красиви України. Розвитку його яскравої, сонячної живописної манери сприяли виїзні планери українських художників у Криму. Тож Вінтаєв пише велику кількість морських пейзажів («Причал», «Море», «Після дощу»), де здавалося б, одна природна місцевість зображується у різних композиційних та колористичних вирішеннях: художник передає як різний стан 70 природи впливає на колір неба, моря [14,с.175].

Мотиви робіт художника досить різноманітні, та, навіть повторюючи один і той самий мотив, йому вдається по іншому розкрити красу природи. Прикладом є роботи «Прибій» та «Штиль», написані з одного морського мотиву з кам'яними уламками. Перша робота написана у більш напружених тонових контрастах, колірна гамма стримана – переважають відтінки зеленого. Тоді як у другій помітно більш широкий спектр використаних кольорів, менші контрасти

сприяють передачі стану спокою. Також увагу митця привертала міські вулички («Дім», «Подвір'я»).

Реалістичність зображення притаманна і полотнам випускника Харківського інституту – Олександра Сердюка. Характерними для всіх його робіт є достовірність та монументальність. Пейзажі художника виконані здебільшого у стриманій холодній колірній гамі, з додаванням невеликого акценту [2,с.70].

Поряд з установкою на оновлення, модернізацію та європеїзацію українського мистецтва є прагнення до ствердження вищих ідеалів краси, добра, духовності. Український нефігуративний живопис спрямований не на науково-технічний прогрес глобальної капіталістичної цивілізації, пробудження несвідомих божевільних інстинктів, як на Заході, а на самих себе, на Україну, на її свободу та незалежність, архаїчні символи, землю, ландшафт, довілля, краєвид, природу, в опозиційному ставленні до її нівечення та загрози зникнення внаслідок техногенних катастроф, і крізь все це — на міфологізацію власної національної унікальності в сучасному світі засобами мистецтва [2,с.71].

Дослідивши творчість сучасних художників України, ми маємо можливість говорити про перспективи розвитку вітчизняного образотворчого мистецтва. Так, в українському мистецтві кінця XX – початку XXI століття відзначається прагнення відновити гармонію людини й природи, розвивати її духовний потенціал, удосконалювати навколишнє середовище, що обумовлюється як розвитком індустрії у світі, так і внутрішніми процесами країни. Ще з кінця 1980-х другорядною стає необхідність відповідати стандартам офіційного мистецтва, тож кожен митець починає працювати за власним покликанням, інтерпретуючи образи природи у відповідності до власної художньої системи. Безумовним позитивом стала поява значної групи представників різних напрямків постмодерністського мистецтва, для яких концепція твору, запрошення глядача до певної співтворчості є важливішою, ніж засобі втілення задуму. Разом з тим, успішно розвиваються й різні модифікації реалістичного підходу до відтворення природи, коли основним у творі мистецтва залишаються зміст та відповідна форма його передачі. Знаходячи нові грані у

процесі подальшого розвитку, пейзажний живопис в Україні, віддзеркалює розмаїття художніх смаків і потреб суспільства, що сприяє подальшому успішному розвитку жанру в країні [2,с.71].

#### **1.4. Стильові особливості сучасного мистецтва, новітні течії, різновиди та типологія жанру.**

Сучасне мистецтво (з англ. contemporary art — актуальне мистецтво) — сукупність мистецьких напрямів, які зародилися в другій половині ХХ сторіччя. Сучасне мистецтво зародилося від модернізму (від італ. modernismo — «сучасна течія») — загальна назва напрямів мистецтва і літератури на зламі ХІХ – ХХ століть: модерн, експресіонізм, футуризм, кубізм, дадаїзм, сюрреалізм, не імпресіонізм, (постімпресіонізм, абстрактне мистецтво, функціоналізм і т. ін.), чи є протилежним цьому явищу [16].

Модерн (з фр. moderne — сучасний) — напрям в американському й європейському мистецтві, який виник в кінці ХІХ – початку ХХ століть. Модерн переосмислює і стилізує риси мистецтва різноманітних епох і виробляє власні художні засоби, побудовані на переконаннях асиметрії, орнамент носить і декоративності. Відмінними особливостями модерну є відхід від прямих ліній і кутів до більш природних ліній (додаток А. мал.1.4.1-1.4.2) [17].

Експресіонізм (з фр. expression — виразність) — модерністська течія в західноєвропейському мистецтві з'явилася на початку ХХ сторіччя, виникла як відгук на Першу світову війну. Ідейною основою експресіонізму став протест проти потворного світу, все більшого відсторонення людини від матеріального світу (додаток А. мал.1.4.3 -1.4.5) [16;18].

Футуризм (з італ. futurum — майбутнє) — один з мистецьких напрямів, який з'явився на початку ХХ століття, що прагнув до створення мистецтва майбутнього та відкидав класичний художній спадок. Основні теми футуризму: досягнення техніки і технічний прогрес. Футуристи захоплювалися технікою тоді, як проблеми людини їх не цікавлять (додаток А. мал.1.4.6 -1.4.7)[16;19].

Кубізм (з фр. cubisme, пішло від cube — куб) — модерністський напрям в живописі виник на початку ХХ сторіччя, який висунув на перший план пряме завдання будування об'ємної форми на площині. Художники-кубісти зображали предметний світ у вигляді об'єднання геометричних тіл та фігур (додаток А. Мал.1.4.8 -1.4.9) [16;20].

Дадаїзм (з фр. dadaisme, dada — модерністський літературно-художній напрям, для якого характерні свідомий нераціональність і демонстративний несмак. Зародився в часи Першої світової війни у Швейцарії, як відголос на жорстокість війни, на думку дадаїстів, це підкреслює безглуздість існування. У 1922 р. дадаїзм комбінується з сюрреалізмом (додаток А. мал.1.4.10 -1.4.11) [16; 21].

Сюрреалізм (з фр. surrealisme — понад і реалізм) — один з напрямків модернізму. Сюрреалізм виник у Франції в середині ХХ століття. Художники з неперевершеною точністю створювали нелогічні картини звичайних предметів або використовували нестандартну техніку живопису. Джерелом художньої творчості вважалось підсвідоме, наприклад, сновидіння (додаток А. мал.1.4.12 - 1.4.13) [16; 22]. Для митців цього напрямку характерні викривлені пропорції предметів і неприродне поєднання предметів.

Імпресіонізм (від фр.impressionisme) — різновид постімпресіонізму; художній напрям в живописі, що виник у Франції в кінці ХІХ століття. Розвиваючи художньо-естетичні принципи пізнього імпресіонізму, який виказував підвищений інтерес до оптичних явищ у природі, не імпресіоністи прагнули довести до логічного завершення емпіричні знахідки попередників на основі наукових досягнень, передати за допомогою живописних прийомів все багатство оптичних ефектів (додаток А. мал.1.4.14 -1.4.15) [16; 23].

Постімпресіонізм (від фр. postimpressionismo) — напрям у світовому живописі, який виник в кінці ХІХ століття, внаслідок втрати популярності імпресіонізму і є природним продовженням розвитку цієї течії. Головною відмінною рисою пост імпресіоністів було те, що вони відійшли від передачі миттєво-чуттєвої картини навколишнього світу і намагалися передати глядачеві філософський сенс буття (додаток А.Мал.1.4.16 -1.4.17) [16; 24].

Мистецтво сучасності в сьогоденному своєму вигляді сформувалося в 1960-70-х роках. Художні шукання тих часів можна вважати пошуком альтернатив модернізму. Це був пошук нових образів і засобів виразу.

Французькі філософи, запропонували термін «постмодернізм», який прийняли і художники. На початку другої половини ХХ століття. настала доба постмодернізму нового етапу в розвитку людства. Постмодернізм формувався під впливом досвіду, який виник після Другої світової війни. Поява постмодернізму зобов'язане розчаруванням людей в ідеалах, в цінностях, у вірі в прогрес і безмежністю людських можливостей та з технічним розвитком (додаток А. мал.1.4.18 -1.4.19) [16; 25].

Постмодерністи шукали альтернативи модернізму, що призвело до пошуку нових образів, засобів і форм вираження. Зацікавленість від об'єкту зображення перейшла до процесу створення.

Концептуальне мистецтво (з лат. *conceptus* — думка), напрям у модернізмі, метою якого було створення творів більш-менш розкутих від матеріального вираження «художніх ідей». Послідовники концептуалізму в своїх картинах замінювали зображення написами, діаграмами, схемами. При цьому матеріальні засоби виконують роль лише збудника уявлень, а предметом споглядання є уявна форма (додаток А. мал.1.4.20 -1.4.21) [16; 26].

Соц-арт виникає в мистецтві 1970-х —початку 1990-х років. Митці соц-арту користувалися у своїх роботах стилістику, мову і завоювання соцреалізму. Проте у творах митців наявні гумор, іронія та саркастичне ставлення до ідеологічних пропагандистських виразів.

Оп-арт (з англ. *op art*, скорочення від *optical art* — оптичне мистецтво) — нео-авангардистська течія образотворчого мистецтва. При тривалому спогляданні на картину має виникати візуальний ефект руху частин композиції, але картина залишається нерухомою (додаток А. мал.1.4.22 -1.4.23) [16; 27].

Поп-арт (з англ. *popular art* —популярне, доступне мистецтво) — мистецтво, яке творить вибуховий, шокуючий ефект – неоавангардистська течія. Поп-арт набув поширення з другої половини ХХ сторіччя. Представники цього напрямку відтворюють типові речі сучасного життя, популярні друковані

зображення відомих особистостей, вирізки з газет або включають в себе ці предмети. Представники поп-арту гадали, що художню значущість можна побачити у будь-якому предметі, використовуючи та поєднуючи в своїх композиціях різні предмети (додаток А. мал.1.4.24) [16; 28].

#### Висновок.

У цьому розділі дипломної роботи мною було розкрито теоретичні засади образотворчого, декоративного мистецтва та реставрації у світовій та українській культурі. Докладно викладено історію світового пейзажу та історію розвитку та еволюцію пейзажу в українському мистецтві. Наприкінці розділу наведено напрями та різновиди сучасного мистецтва, їх особливості та новітні актуальні жанри.

## **Розділ.2. Історія та сучасна практика художньо-декоративного оздоблення інтер'єру.**

### **2.1. Особливості та різновиди художньо-декоративного оздоблення інтер'єрів.**

Можна декорувати вироби з деревини, металу, скла, пластику, кераміки та інших конструкційних матеріалів.

Декорування виробів умовно можна розділити на два види - за матеріалом виготовлення декоративного елемента: дерев'яний декор, текстильний декор тощо; та за технікою виконання оздоблення: різьблення, випалювання, карбування, інкрустація, декупаж, батик, печворк тощо [29].

За способом розміщення елементів декорування може бути: формоутворюючим, орнаментальним та сюжетним [29].

Існують тотальний, локальний, контрастний, хаотичний способи розміщення декору. У тотальному способі розміщення декор заповнює всю площину виробу, що декларується (додаток А. мал.2.1.1). У локальному способі декор знаходиться в одному місці - композиційному центрі й таким чином формує художній образ виробу (додаток А. мал.2.1.2). У контрастному (ритмічному) способі декоративні елементи чергуються з ділянками не оздобленої декором поверхні (додаток А. мал.2.1.3). Хаотичний спосіб декору полягає в методі випадкового розміщення елементів оздоблення на виробі (додаток А. мал.2.1.4) [29].

За допомогою тканин можна створити неповторну атмосферу затишку й комфорту, до того ж такий інтер'єр буде виглядати дуже "стильно". Тканина в елементах декору може бути як однотонною, так і з малюнком. Її можна розписати власноруч і отримати оригінальну чудову річ в єдиному екземплярі. Так з'явилася техніка розпису на тканині - батик (додаток А. мал.2.1.5) [29].

Сучасний розпис має три популярні варіації виконання: холодний, гарячий, вузликовий батик. Виконуючи холодний батик, тканину слід досить туго натягнути на підрамник. Тканина перед роботою повинна бути добре випрана, адже інакше фарби можуть погано на неї лягати. Також необхідно

підготувати малюнок, який буде переноситися на тканину. Його можна зробити самостійно, а за бажання - скористатися вже готовими трафаретами (додаток А. мал.2.1.6) [29].

Знову популярності набуває «Хенд-мейд» - декор, що зроблений власноруч. Для цього використовують безліч підручних матеріалів, поєднання яких у кінцевому підсумку дає оригінальний ефект. За допомогою мішковини та гудзиків можна створити оригінальний сільський «костюмчик» для глечика під вазон (додаток А.мал.2.1.7) [29].

Для оздоблення, декорування предметних форм використовують також витинанку, квілінг, орігамі тощо.

Існує багато видів ручного декорування. Це можуть бути як традиційні види художньої обробки матеріалів, з яких виготовлені предмети інтер'єру, так і менш властиві для цих матеріалів види декорування. Вироби з деревини можна декорувати випалюванням (пірографія, піротипія), мозаїкою (інкрустація, інтарсія, маркетрі) або різьбленням (плоско-рельєфне, рельєфне, прорізне, об'ємне або скульптурне). До найпоширеніших видів декорування виробів із металу належать: карбування, інкрустація, тиснення (штамбування) (додаток А. мал.2.1.8) [29].

Одним із досить простих видів декорування є нанесення на поверхню предмета малюнка або орнаменту за допомогою трафарету. Цей метод прикрашання інтер'єру сьогодні дуже популярний. Спеціальне лекало або трафарет можна придбати у звичайному будівельному магазині або виготовити самостійно. За його допомогою оригінальний малюнок можна нанести на будь-який виріб (корпусні меблі, посуд) або навіть на стіну [29].

Так само нескладно декорувати поверхні предметів розписом або аплікацією (залежно від умінь і бажаного ефекту). Така техніка чудово виглядає на невеликих виробах. Якщо розпис виконати досить складно, бо він вимагає певних навичок, то з аплікацією впоратися значно легше, головне — вибрати потрібний малюнок і підібрати колір (додаток А. мал.2.1.9) [29].

Одним із найкращих рішень для декорування скляних поверхонь, наприклад дверей, є використання вітражів. У звичайній квартирі вітражі для

дверей краще обирати з цікавим, але не надто яскравим малюнком. Двері вітальні, наприклад, може прикрашати вітраж, на якому зображено квітучий сад. Двері спальні гарно виглядатимуть, якщо на вітражі будуть зорі й місяць. Двері в кухню може прикрасити вітраж із зображенням фруктів тощо (додаток А.Мал.2.1.10) [29].

Останнім часом дуже популярно декорувати меблі, посуд та інші предмети інтер'єру в техніці декупажу (додаток А. мал.2.1.11). Цей вид декорування легкий і доступний. Ви можете перетворити звичайну пусту пляшку, старий комод або кавовий столик на справжній витвір мистецтва [29].

До видів декорування, які надають старим речам нового життя, можна віднести покриття предметів або їхніх частин емаллю (додаток А. мал.2.1.12.а). Її наносять безпосередньо на поверхню без попередньої підготовки. Найчастіше цей вид декору використовують тоді, коли треба приховати якісь недоліки. Популярним є також патинування — декоративний прийом, метою якого є імітація зістареного матеріалу (додаток А. мал.2.1.12, б). Роблять це за допомогою нанесення спеціального синтетичного матеріалу (патини), у результаті чого з'являється ефект окиснення, потертості, характерних для антикварних меблів [29].

Мозаїка — це вид декорування поверхні візерунком із дрібних шматочків різних або однакових матеріалів. Мозаїкою можна прикрашати будь-що: стіни, столи, горщики для квітів. Це дуже просто й цікаво, при цьому можна створити власний, неповторний візерунок із битих черепків посуду, шматочків скла та кахельної плитки (додаток А. мал.2.1.13) [29].

Отже, декорування предметів інтер'єру власноруч є досить корисним і, разом із цим, цікавим заняттям. Важливо пам'ятати, що для створення гармонійного простору в одній кімнаті має бути не більше п'яти предметів, що акцентують на собі увагу [29].

## **2.2. Теоретичні та нормативні засади художньо-декоративного оздоблення інтер'єру літературного кафе.**

Теоретичні та нормативні засади художньо — декоративного оздоблення інтер'єру кафе охоплюють принципи та стандарти, які забезпечують створення естетично привабливого, функціонального та безпечного простору. Ось основні аспекти, які включаються в ці засади:

- концепція дизайну — вибір загальної теми та стилю кафе, що може включати сучасний, класичний, індустріальний або етнічний стиль. Це визначає основну колірну гамму, матеріали та декоративні елементи;

- психологія кольору — використання кольорів для створення певної атмосфери. Наприклад, теплі кольори можуть створити затишок, а яскраві — підняти настрій;

- ергономіка — розташування меблів і зонування простору, щоб забезпечити зручність для відвідувачів та персоналу. Це включає оптимальну відстань між столами, зручні проходи та належне розташування обладнання;

- світло — використання природного та штучного освітлення для створення комфортної атмосфери. Це може включати загальне освітлення, акцентне освітлення та декоративне освітлення.

До нормативних засад відносяться:

- державні будівельні норми (ДБН). В Україні існують конкретні норми та стандарти, які регулюють будівництво та оздоблення громадських закладів, включаючи кафе. ДБН визначають вимоги до безпеки, гігієни, енергоефективності та інших аспектів: ДБН В.2.2-25:2009 "Будинки і споруди. Заклади громадського харчування". ДБН В.2.2-9:2018 "Громадські будинки та споруди. Основні положення";

- вимоги щодо протипожежних систем, використання негорючих матеріалів, наявності евакуаційних виходів та інших заходів безпеки;

- санітарні норми — правила щодо забезпечення чистоти, вентиляції, водопостачання та утилізації відходів у закладах громадського харчування;

- інклюзивність — забезпечення доступності для людей з обмеженими можливостями. Це включає наявність пандусів, спеціально обладнаних санвузлів та інше;

- екологічність — використання екологічно чистих матеріалів та технологій, енергоефективних систем освітлення та вентиляції.

Теоретичні та нормативні засади художньо-декоративного оздоблення інтер'єру кафе забезпечують гармонійне поєднання естетики, функціональності та безпеки. Дотримання цих засад дозволяє створити привабливий та комфортний простір, який відповідає сучасним стандартам та потребам відвідувачів.

### **2.3. Психоемоційний вплив картини у формуванні інтер'єру (естетичний, психологічний).**

Картини здатні створити затишок та комфорт у будь-якому приміщенні, що стосується кафе та ресторанів. Правильно підібрані зображення підкреслять особливості концепції закладу, доповнюють його власний стиль та допомагають залучити клієнтів [30].

У кафе та ресторани люди приходять не лише смачно поїсти: найчастіше, хочеться просто відпочити у добрій атмосфері. Дизайнерам необхідно створити облаштування, яке приваблює клієнтів та викликає бажання повертатися знову і знову, щоб відчути ту атмосферу. Правильно підібрані картини можуть приховати недоліки інтер'єру та налаштувати на той чи інший лад. Наприклад, картини із зображенням міст та вулиць заспокоюють, а приміщенню до дадуть затишку [30].

Різноманітність кухонь, концепція створення страв та особливості їх подачі впливають на інтер'єр закладу та тип відвідувачів. Наприклад, люди, які дуже цінують власний час, переважно віддають перевагу кафе зі швидкою подачею та “нехитрою” кухнею. А для неквапливих романтиків притаманно обирати затишне місце з неяскравим освітленням [30].

Для доповнення інтер'єру дизайнери віддають перевагу картинам різних колекцій. Все залежить від інтер'єру закладу. Наприклад, етнічний інтер'єр доповнюють тематичними картами. Використовують специфічні ілюстрації, що демонструють традиції та культуру конкретної країни [30].

Якщо інтер'єр кафе виконано у сучасному стилі, дизайнери використовують як репродукції відомих картин, так і сучасні зображення у векторі. Тут вони не обмежені, головне – відповідність зображення тематиці закладу [30].

У дорогих ресторанах з класичним інтер'єром зазвичай використовують репродукції картин відомих художників. Такі приміщення просторі та з величезними круглими столами, а картини стають їхньою родзинкою [30].

Кафе у мінімалістичному стилі доповнюють яскравим декором. Сюди підходять картини з експресивними принтами.

Відмінна ідея — кілька картин зі схожими принтами та розмірами: вони створять цілий сюжет на стінах. Молодь віддає перевагу стилю хай-тек, тому в закладах для неї картини краще вибирати яскраві та оригінальні. Наприклад, з геометричною або колірною абстракцією. У кафе в стилі лофт, ідеально виглядають картини з графіті та написами, виконані у сміливих кольорах [30].

## **2.4. Засоби і прийоми художньо-декоративного оздоблення інтер'єру кафе.**

### **2.4.1. Вихідні дані, концепція.**

Сучасне літературне кафе, яке було обрано для проектування, розташовується у місті Київ, Дарницький район, на вулиці Дніпровська набережна, 15 (на перехресті з вулицею Здолбунівською) (додатки В. мал.2.4.А1 - 2.4.А.2).

Місце розташування житлового комплексу можна сміливо назвати «партером» Лівого берегу— 1,3 км до ТРЦ River Mall та 500 м до супермаркета NOVUS. Сучасна транспортна розв'язка: метро «Осокорки» – 9 хвилин на громадському транспорті або 5 хвилин на авто, метро «Познаки» – 17 хвилин на

громадському транспорті або 8 хвилин на авто, метро «Славутич» – 20 хвилин на громадському транспорті або 8 хвилин на авто, парки та пляжі у пішій доступності: 300 метрів або 4 хвилини пішки до парку «Берковщина»; 1,5 кілометри або 2 хвилини на авто до парку «Вербовий гай»; 2,4 кілометри або 4 хвилин на авто до Русанівського каналу; 2,8 кілометри, або 6 хвилин на авто до парку, пляжу та озера «Тельбін». Це проект формату «місто в місті» — тут все потрібне всередині: торговий і офісний комплекси, магазини та кафе на перших поверхах, два дитсадки та початкова школа, міні-стадіон і паркова зона з ландшафтним дизайном та численними зонами відпочинку. А неймовірну панораму на Дніпро, до якого лише 90 метрів [31].

Приміщення розташовуються на першому поверсі в нежитловому будинку №6 навпроти величезного двору з площадками, стадіонами, парком, паркінгом. Концепція спроектованого кафе полягає у створенні місця, де кожен відвідувач знайде свій куточок для відпочинку та насолоди. Ми прагнемо створити атмосферу спокою та гармонії, де кожен відвідувач зможе відчути себе як вдома, насолоджуючись приємним обслуговуванням, затишним інтер'єром та захоплюючою літературою. Кафе можуть відвідувати діти та дорослі. Тут є місце для тих хто люблять відпочивати на самоті або парами і для сімей з дітьми або невеликих груп. У зоні відпочинку знаходиться камін, фортепіано, дерев'яні столи, стільці та крісла з м'якою оббивкою. Акцентними є ексклюзивні стільниці – кожна поверхня залита епоксидною смолою блакитного кольору з унікальним красивим малюнком.

Живі рослини у вазах і картини на стінах із зображенням тварин, рослин і птахів створюють загальну атмосферу спокою та комфорту. У шафах з книгами можна знайти класичну та сучасну світову та українську літературу: вірші та прозу, історичні нариси та книги про тварин та рослини, книги з картинками та казками для дітей та багато чого ще.

Для працівників кафе також є окреме приміщення, де вони можуть переодягтися і відпочити у вільний час.

#### **2.4.2. Функціональне зонування (опис планувальної схеми та розподілу на функціональні зони).**

При розробці даного інтер'єру було прагнення створити для відвідувачів цільний відпочинковий простір з дотримання загальної колірної гами, яка створюватиме взаємозв'язок між наповнення та оздоблювальними матеріалами. На етапі розробки було здійснено перепланування шляхом додавання перегородок, розподіляючих приміщення на функціональні зони: зона для відпочинку, вхідна зона; зона для приготування їжі; зона для працівників; зона прийому відвідувачів (додатки В. мал.2.4.В.1).

Загальна площа приміщення 120м<sup>2</sup>. Висота приміщення 3,20 м (додатки В. мал.2.4.А.3).

#### **2.4.3. Стилiстика, меблі, декор, оздоблювальні матеріали та освітлення інтер'єру приміщення.**

У дизайні сучасного літературного кафе спостерігається певна простота, головна особливість даного простору його функціональність. Я розподілила приміщення на 5 функціональних зон: зона для відпочинку; вхідну зону; зона для приготування їжі; зона для працівників та головну вхідну зону.

У всіх зонах однакове покриття для підлоги з паркетної дошки світло-коричневого кольору, несучі стіни пофарбовані з золотисто-бежевий відтінок, а перегородки - золотистим відтінком.

Вхід у кафе з двох сторін, у вхідній зоні достатньо природного освітлення, яке передають великі дерев'яні засклені двері. На вході розміщено дерев'яні вішалки для одягу та глечик із квіткою, як декоративний елемент. Через наступні засклені дерев'яні двері можна потрапити в зону для прийому відвідувачів, яскраво освітлену вбудованими в стелю світильниками.

У головній зоні для відвідувачів велика кількість природного денного освітлення завдяки великим вікнам, а також передбачено наявність додаткового освітлення у вечірній час за рахунок вбудованих у стелю світильників. Особливістю цього кафе є його просторий інтер'єр із великими вікнами, що

створюють можливість насолоджуватися видом на парк. Центральним елементом є камін над яким висить моя власна живописна робота "Весна". Також тут знаходяться дерев'яна барна стійка покрита глянцевим покриттям, розташовано касу. Наповненням зали для відвідувачів також є: шафи та полиці з книгами і рослинами, картини: "Гори", "Стежка", "Струмок", "Початок весни"; глечик з квіткою, пожежна шафа та інші меблі. На стінах достатньо розеток для можливості додаткового живлення гаджетів відвідувачів. Наявність "розумних вимикачів" з димерами дозволяють відрегулювати рівень і відтінок освітлення приміщень у кожній зоні окремо (додатки В. мал.2.4.С.1-2.4.С.2). З цієї зони можна потрапити до зони для відпочинку, зони для готування, зони для робітників, а також до санвузлів.

Акцентами у зоні відпочинку є великий дерев'яний роаяль і декоративний камін, вогонь в якому реалістично схожий на справжній. Зайшовши в кімнату, бачиш зручні стільці з дерева з м'якою оббивкою, великі дерев'яні шафи з книгами, глечик з квіткою, картини та банкетку (додатки В. мал.2.4.С.3-2.4.С.4).

При вході в зону кухні співробітники відчиняють дерев'яні розсувні двері. У цьому приміщенні є холодильник, робочий стіл з білою дерев'яною стільницею, та необхідним обладнанням (кавоварки, блендери, посудомийна машина, дві вбудовані духові шафи). Передбачено природне освітлення завдяки наявності вікна над посудомийною машиною, а штучне - вбудованими у стелю світильниками (додатки В. мал.2.4.С.5-2.4.С.6).

У зоні для працівників велика кількість природного денного освітлення завдяки великим вікнам, а також передбачено наявність додаткового освітлення у вечірній час за рахунок вбудованих у стелю світильників. При вході в зону для працівників, співробітники відчиняють металеві двері. Зайшовши в кімнату, бачиш: зручні дизайнерські дивани, з дерева з м'якою оббивкою, шафи з книгами, проекторний екран і проектор, дерев'яний журнальний столик, глечик з рослиною, дерев'яна вішалка, картина (додатки В. мал.2.4.С.7-2.4.С.8).

Зона санвузлів поділяються на усіх, а також для осіб з інвалідністю.

У зоні санвузлів передбачено природне освітлення завдяки наявності вікна над унітазом. При вході в зону санвузлів співробітникам та відвідувачам

потрібно відкрити металеві двері.Зайшовши в санвузол спільний то побачать: подвійну раковину, сушарку для рук та ще два залізні двері.За дверима побачиш: унітаз, утримувач туалетного паперу, відро для сміття, пісуар. А також в нашому кафе є санвузол для осіб з інвалідністю.Зайшовши в санвузол то побачиш-що тут багато місця для того, щоб поставити коляску. У цьому приміщенні є: утримувачі, щоб осіб з інвалідністю зміг тримаючись пересісти на унітаз; поряд стоїть відро, висить тримач туалетного паперу, а в куточку висить кутовий умивальник (додатки В. мал.2.4.С.12).

#### Висновок 2 розділа.

У цьому розділі дипломної роботи я розглянула основи художньо-декоративного оздоблення інтер'єру літературного кафе, що забезпечують створення гармонійного, естетично привабливого, функціонального та безпечного простору.Розглянула психоемоційний вплив картин для створення комфорту та затишку при формуванні інтер'єру,

Проектуючи своє літературне кафе, я дотримувалася вищеописаних принципів, що відповідає сучасним стандартам та потребам відвідувачів.

У розділі наведено вихідні дані: місця розташування,концепція мого літературного кафе,планування схему та розподіл приміщення на функціональні зони,описано стилістику, меблі, декор, оздоблювальні матеріали та освітлення інтер'єрів кожної зони кафе.

## **Розділ 3. Засоби, прийоми, композиційне рішення художньої роботи.**

### **3.1. Концепція художньої роботи.**

Концепція художньої роботи — це основна ідея, задум або тема, яка лежить в основі створення твору мистецтва. Концепція допомагає художнику визначити напрямок творчості, вибрати засоби та прийоми виразності, а також сформулювати композиційне рішення.

Основні аспекти концепції моєї художньої роботи:

Тема: "Весна"

Ідея: Коли дивишся на картину, кожна людина відчуває себе влюбленою, доброю, щирою і завжди хотілась усміхатися.

Мета: Нагадати глядачам про те, що навколо нас живуть ще тварини та рослини. Не треба псувати природу і природа колись тобі відповість позитивно.

Використовувалися матеріали: акрил, олівець, геометрична форма полотна, кисть, палітра.

Вертикальний формат картини. Композиційний центр у моїй роботі є птиця, яка сидить на гілці, виділяється за допомогою тону і кольору. Поступово заповнення об'єктами: квітами та птахами. Я використовувала: правила третини, вона полягає в тому, щоб розділити картинку на дев'ять рівних частин — найважливіше має знаходитися на перетині ліній; нанесення фарби кистями та олівцем; штучне світло (лампи, прожектори), ламана лінія і пряма. Можна наголосити на виразності композиції: протиставивши велике і мале, динамічне і нерухливе, яскраве за кольором і приглушене за тоном, добре і зле і т.д.

### **3.2. Засоби, прийоми, композиційне рішення художньої роботи в матеріалі.**

Засоби, прийоми та композиційне рішення художньої роботи в матеріалі є основними аспектами створення художнього твору, що впливають на його естетичне та смислове сприйняття.

Я використовувала на картині "Весна" такі засоби художньої виразності це колір, лінії, текстура, світло і тінь. Також я використовувала такі прийоми художньої виразності - це малярська техніка, нанесення фарби пензлем; графічна техніка, використання олівця для створення зображень. А також такі композиційні рішення - це розставання елементів так щоб був баланс на картині і також контраст, птахі темніше ніж квіти. На моїй картині "Весна" світло падає природне і з'являється тінь під птахами та за квітами.

### **3.3. Техніка виконання художньої роботи.**

Техніка виконання художньої роботи — це набір методів, прийомів та інструментів, які я використовувала для створення свого твору. Вона включає в себе вибір матеріалів, способи їх обробки і нанесення, а також різні спеціальні прийоми, які допомагають досягти бажаного ефекту.

Основним аспектом художньої роботи складає у виборі фарб, основ, інструментів, а також у методі нанесення. Я малювала свою роботу на полотні таким методом: графічний - це малювати за допомогою олівця; малярським - це коли пишеш фарбами пензлем. А також я використовувала спеціальні прийоми - це лісування, імпасто, сфумато.

Спочатку я намалювала ескіз на полотні олівцем, розтавши його посередині птахі, а з правого боку квіти. Нанесла акриловими фарбами, першим прозорим шаром, а потім робила перехід між квітами. У квітах це перехід з темно-рожевого в світло-рожевий, а у птахі це перехід з темно-синього в блакитний і назад. Також є перехід на гілці і на листочках. У третьому шарі я додаю світло, білу фарбу на квітах, на птахам.

### **3.4. Художня робота в інтер'єрному середовищі.**

Моя картина "Весна" відіграє важливу роль у створенні атмосфери та характеру інтер'єру. Картина приносить у помешкання красу, глибину та індивідуальність. Картина "Весна" є центральним акцентом у кафе, що вловлює погляд і викликає інтерес у відвідувачів, вона підкреслює стиль інтер'єру, доповнює кольорову гаму.

#### **Висновок:**

Розглянуто концепцію, мета та ідею, які лежать в основі створення моєї художньої роботи "Весна". Розглянути засоби, прийоми, композиційне рішення даної художньої роботи. Взагалі розглянути основні аспекти створення художнього твору, що впливають на його естетичне та смислове сприйняття, а також засоби, прийоми та композиційне рішення художньої роботи в матеріалі кі художник використовує для створення твору мистецтва.

Також детально розглянути набір методів, прийомів та інструментів, які художник використовує для виконання художньої роботи, включає вибір матеріалів, способи їх обробки та нанесення, а також різні спеціальні прийоми, які допомагають досягти бажаного ефекту.

## Джерела інформації

### Підручники:

- 1.Сьомка Сергій Володимирович Ергономіка та ергодизайн : підручник /Сергій Сьомка; Нац. академія керівних кадрів культури і мистецтв. Київ : Ліра-К,2017. 615 с.
- 2.Сьомка Сергій Володимирович, Антонович Євген Антонович Дизайн інтер'єру, меблів та обладнання : підручник /С.В. Сьомка, Є.А. Антонович;Нац. акад. керівн. кадрів культури і мистецтв. Київ : Ліра-К, 2018. 398 с.

### Навчальні посібники:

- 1.Олійник О.П. Основи дизайну інтер'єру : навч. посіб. /О.П. Олійник, Л.Р. Гнатюк, В.Г. Чернявський. Київ : НАУ, 2011. 228 с.
- 2.Історія українського мистецтва: у 5 т. / ІМФЕ ім. М.Т. Рильського НАН України; голов. ред. Г. Скрипник; ред. т.: Д. Степовик. Київ, 2011. Т.3: Мистецтво другої половини XVI–XVIII століття. 1088 с.
- 3.Історія українського мистецтва: у 5 т. / НАН України, ІМФЕ ім. М.Т. Рильського; голов. ред. Г. Скрипник; ред. тому В. Рубан. Київ, 2006. Т. 4: Мистецтво XIX століття. 760 с.
- 4.Історія українського мистецтва: у 5 т. / НАН України, ІМФЕ ім. М.Т. Рильського; голов. ред. Г. Скрипник; наук. ред. Т. Кара-Васильєва. Київ, 2007. Т. 5: Мистецтво XX століття. 1048 с.
- 5.Сєдак Олександр Ігорович, Запорожченко Оксана Юріївна Образотворче мистецтво та колір в інтер'єрі : навч. посібник /Сєдак Олександр Ігорович, Запорожченко Оксана Юріївна. Київ : Каравела, 2020. 320 с.
- 6.Король В. П. Архітектурне проектування житла : навч. посіб. Київ : ФЕНІКС, 2006. 208 с.

### Конспекти лекцій:

- 1.Третяк Ю.В. Основи проектування інтер'єру : конспект лекцій для студ. спец. 022 "Дизайн", 023 "Образотворче мист.", 191 "Архіт. та містобуд." /Ю.В. Третяк; Київ. нац. ун-т буд-ва і архіт. Київ : КНУБА, 2020. 81 с.
- 2.Третяк Ю.В. Художнє конструювання і дизайн інтер'єру : конспект лекцій для

студ. II курсу спец. 6.020208 "Образотворче та декоративно-прикладне мистецтво" /Київськ. нац. ун-т буд-ва і архіт. Київ : КНУБА, 2007. 60 с.

#### **Методичні роботи:**

1.ДБН В.2.2-9:2018. Громадські будівлі та споруди. Основні положення із Зміною No1. Актуалізований текст в останній редакції із внесеними змінами. Київ : Міністерство розвитку громад та територій України,2022. 48 с.

2.ДБН В.2.2-25:2009 "Будинки і споруди. Заклади громадського харчування із Зміною № 1 та Зміною № 2.Актуалізований текст в останній редакції із внесеними змінами.Київ : Міністерство розвитку громад та територій України,2020.

3.Кащенко О.В. Образотворче та декоративно-прикладне мистецтво (методичні вказівки для виконання освітньо-професійних програм бакалавра, спеціаліста, магістра). Київ, КНУБА, 2004. 190 с.

#### **Додаткова література:**

1.Білецький Платон Олександрович Українське мистецтво другої половини XVII-XVIII століть / П.О. Білецький. Киев: Мистецтво, 1981.158 с.

#### **Електронні ресурси:**

1.Історія пейзажу.<https://art-on-line.com.ua/ru/content/54-kratkaja-istorija-peyzaja>

2.Український пейзажний живопис кінця XIX – поч. XXI століття в контексті європейського розвитку жанру<https://elibrary.kdpu.edu.ua/handle/123456789/3536>

3.Стан вивченості проблеми становлення і розвитку Українського мистецького авангарду.<https://www.molodyivchenyi.ua/index.php/journal/article/view/3734/3695>

4.Українське мистецтво в історичному вимірі

<https://dspace.hnpu.edu.ua/server/api/core/bitstreams/c4f165dd-5dcf-4cb1-932c-7f2acedbb998/content>.с.89

5.Мал.1.3.1.<https://kyiv.gallery/viktor-ivaniv/kartyna-na-mori-soniachno-5256>

6.Мал.1.3.2.<http://mytets.com/2023/03/08/viktor-ivaniv/>

7.Мал.1.3.3.

<https://gs-art.com/auctions/45-classic-underground-contemporary/catalog/10777/>

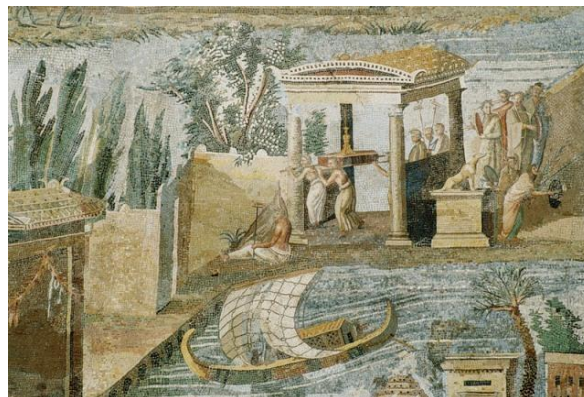
8.Мал.1.3.4.[https://m.vk.com/@artlab\\_mgimo-buistvo-krasok-anatoliya-krivolapa](https://m.vk.com/@artlab_mgimo-buistvo-krasok-anatoliya-krivolapa)

9.Мал.1.3.5.<https://in.pinterest.com/pin/453526624958220308/>

10. Мал. 1.3.6-1.3.7. <https://www.triptych-art.com/post/%D0%B1%D0%B0%D0%B1%D0%B0%D0%BA-%D0%BE%D0%BB%D0%B5%D0%BA%D1%81%D0%B0%D0%BD%D0%B4%D1%80>
11. Мал. 1.3.8. <https://esu.com.ua/article-55140>
12. Мал. 1.3.9. <https://archive.pinchukartcentre.org/works/oleg-golosij-1992-fantastika-abo-hlopchik>
13. Мал. 1.3.10. <http://calendar.interesniy.kiev.ua/Event.aspx?id=4254>
14. <https://www.mari.kiev.ua/sites/default/files/inline-images/pdfs/Sydorenko.pdf>
15. Мал. 1.3.11. <http://artboyko.com/artist;MNC;all;147>
16. Сучасні мистецькі та естетичні напрями ХХІ ст. <http://estetica.etica.in.ua/suchasni-mistetski-ta-estetichni-napryami-hhi-st/>
17. Мал. 1.4.1-1.4.2. <https://veryimportantlot.com/ru/news/blog/modern-stil-v-zhivopisi>
18. Мал. 1.4.3-1.4.5. <https://dzen.ru/a/YoPbUUQ0-zzkurul>
19. Мал. 1.4.6-1.4.7. <https://veryimportantlot.com/ru/news/blog/futurizm-stil-v-zhivopisi>
20. Мал. 1.4.8-1.4.9. <https://dzen.ru/a/YpyT0VseAzabZ7Jr>
21. Мал. 1.4.10-1.4.11. <https://artchive.ru/encyclopedia/2799~Dada>
22. Мал. 4.12-1.4.13. <https://dzen.ru/a/YrhQHeMyr0Bqo7WD>
23. Мал. 1.4.14-1.4.15. <https://lihtaryk.com.ua/impresionizm-u-zhivopisu/>
24. Мал. 1.4.16-1.4.17. [https://arshistorian.blogspot.com/2015/05/blog-post\\_14.html](https://arshistorian.blogspot.com/2015/05/blog-post_14.html)
25. Мал. 1.4.18-1.4.19. <https://veryimportantlot.com/ru/news/blog/postmodernizm>
26. Мал. 1.4.20-1.4.21. <https://kyiv.gallery/statii/kontseptualizm-na-mezhi-filosofii-ta-mystetstva>
27. Мал. 1.4.22-1.4.23. [https://artchive.ru/encyclopedia/3341~Op\\_Art](https://artchive.ru/encyclopedia/3341~Op_Art)
28. Мал. 1.4.24. [https://arthive.com/ru/encyclopedia/2635~Pop\\_art](https://arthive.com/ru/encyclopedia/2635~Pop_art)
29. Види декорування та оздоблення предметів інтер'єру. <https://naurok.com.ua/urok-21-vidi-dekoruvannya-ta-ozdoblennya-predmetiv-inter-eru-dobir-vidu-ozdoblennya-ta-dekoruvannya-virobu-319523.html>
30. <https://franklin.fun/uk/blog/interer-kafe-i-restoranov-kakuyu-rol-igrayut-kartinyi/>
31. ЖК Great. <https://address.ua/kyiv/novostroyki-jk-great/>

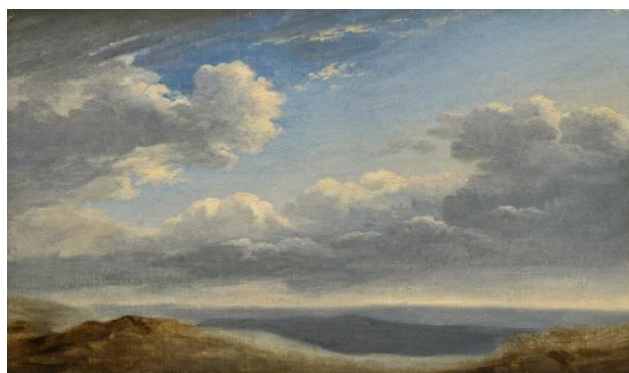
32. План. <https://www.olx.ua/d/uk/obyavlenie/120m-tsentr-zhk-6-budinok-zhk-great-grejt-dnprovsk-a-naberezhna-IDTyOEo.html?isPreviewActive=0&sliderIndex=0>

## Додаток А



Мал.1.2.1. Древнегреческая фреска з краєвидом[1]

Мал.1.2.2. Древнеримский пейзаж[1]



Мал.1.2.3.Никола Пуссен”Пейзаж із Поліфеном”[1]

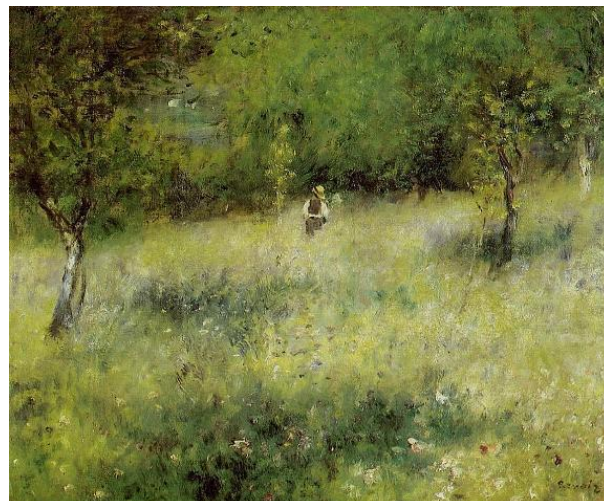
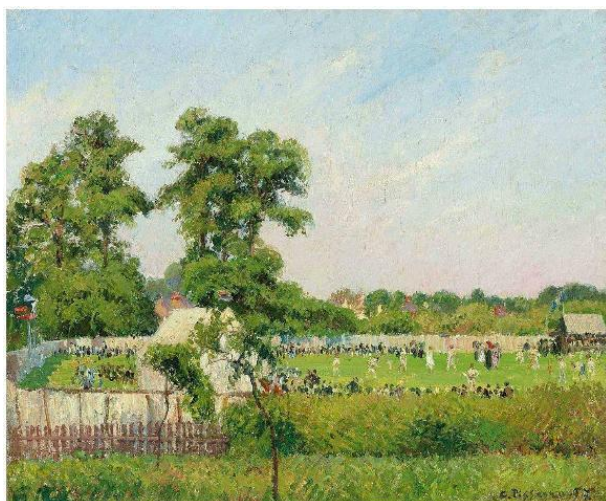
Мал.1.2.4.П’єр-Анрі де Валансьєн”Студія хмар у Римській Компані”[1]



Мал.1.2.

5.Каміль Кору”Пасовища маршів”[1]

Мал.1.2.6.Альфред Сіслей”Станція у Півночі” [1]



Мал.1.2.7.Каміль Піссарро”Матч з крикету в парку Бедфорд”[1]



Мал.1.2.8.Огюст Ренуар “Весна в Шато”[1]

Мал.1.3.1.Віктор Іванів“На морі.СОНЯЧНО”[2.3]

Мал.1.3.2.Віктор Іванов”Спогади про море”[2.4]



Мал.1.3.3.Івана Марчука«Пересторога»[2.5]

Мал.1.3.4.А. Криволап. Українські пейзажі. 2000-ні[2.6]



Мал.1.3.5.М. Гейко. Пейзаж.1992[2.7]

Мал.1.3.6.О. Бабак. Зима. 2007[2.8]

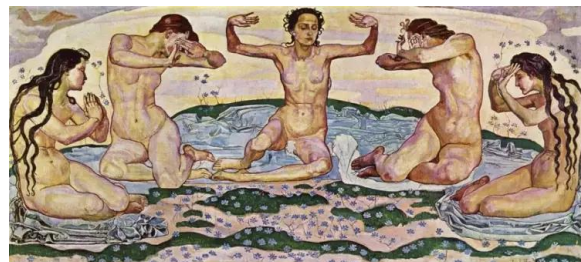


Мал.1.3.7.О. Бабак. Великий  
перевіз. 2015[2.8]

Мал.1.3.8.О. Литвиненко.  
Будяк[2.9]

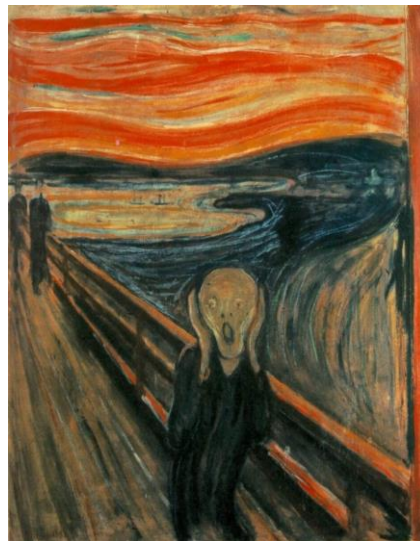
Мал.1.3.9.О. Голосій. Фантастика.1994[2.10]

Мал.1.3.10.С. Животков. Венеція. 1995[2.11]



Мал.1.3.11.Н. Мартиненко. Рання зима.[2.13]

Мал.1.4.1.Модерн.Михаил Врубель”Принцесса Греза”1896[3.1]



Мал.1.4.2.Модерн Фердинанд Ходлер “День”1898-1900[3.1]

Мал.1.4.3.Пабло Пикассо«Старый Гитарист»[3.2]

Мал.1.4.4.Эдвард Мунк”Крик”[3.2]



Мал.1.4.5.Василий Кандинский«Синий Всадник»[3.2]



Мал.1.4.6.Джакомо Балла "Рух автомобіля"[3.3]



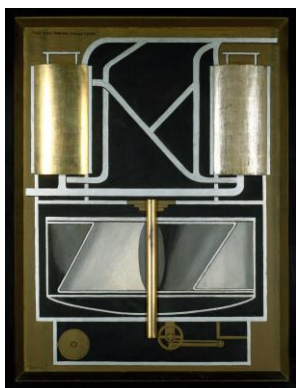
Мал.1.4.7.Умберто Боччоні "Під перголою в Неаполі"[3.3]



Мал.1.4.8Жорж Брак«Будинки в Эстаку»[3.4]



Мал.1.4.9.Альбер Глез  
«Чоловік на Балконі»[3.4]



Мал.1.4.10.Франсіс Пікабія "Найрідша картина на Землі"[3.5]



Мал.1.4.11.Макс Ернст "Плід багаторічного досвіду"[3.5]



Мал.1.4.1

2. Сальвадор Далі «Ставність Пам'яті»[3.6]

Мал.1.4.13. Рене Магріт «Закохані»[3.6]



Мал.1.4.14. П'єр-Огюст Ренуар «Портрет пані Шарпантьє з дітьми»[3.7]



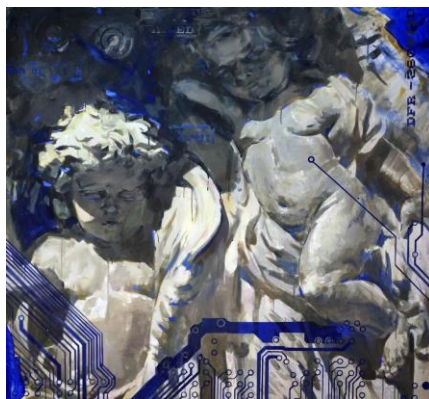
Мал.1.4.15. Клод Моне «Портрет Камілі в японському вбранні»[3.7]

Мал.1.4.16.В.ван Гог "Нічне кафе"[3.8]

Мал.1.4.17.П.Сезанн "Натюрморт з персиками та грушами"[3.8]



Мал.1.4.18.Ремедіос Варо "Спіральна подорож"[3.9]



Мал.1.4.19.Френсіс Бекон "Портрет Мішеля Лариса"[3.9]

Мал.1.4.20.Эдуард Потапенков “GUDON”[3.10]

Мал.1.4.21.Эдуард Потапенков“SYSTEM ANGELS”[3.10]



Мал.1.4.22.Мауріц Корнеліс Ешер "Відносність"[3.11]

Мал.1.4.23.Мауріц Корнеліс Ешер"Обмеження кола II"[3.11]



Мал.1.4.24.Рой Ліхтенштейн "Дівчина, що плаче"[3.12]

Мал.2.1.1.Тотальний спосіб розміщення декору[4]

Мал.2.1.2. Локальний спосіб розміщення декору[4]





Мал.2.1.3.Контрастний спосіб розміщення декору[4]

Мал.2.1.4. Хаотичний спосіб розміщення декору[4]



Мал.2.1.5.Вироби, декоровані батиком[4]

Мал.2.1.6. Імітація: а - фактури дерева; б - текстури матеріалів[4]



Мал.2.1.7.  
Робота в стилі  
«хенд-  
мейду»[4]



Мал.2.1.8. Декорування виробів: а — різьбленням; б — карбуванням[4]

Мал.2.1.9 Декорування предметів інтер'єру: а — розписом; б — аплікацією зі шкіри[4]



Мал.2.1.10. Декорування предметів інтер'єру за допомогою вітражів[4]

Мал.2.1.11. Декорування предметів інтер'єру за допомогою декупажу[4]



Мал.2.1.12. Декорування меблів: а — емаллю; б — патинуванням[4]

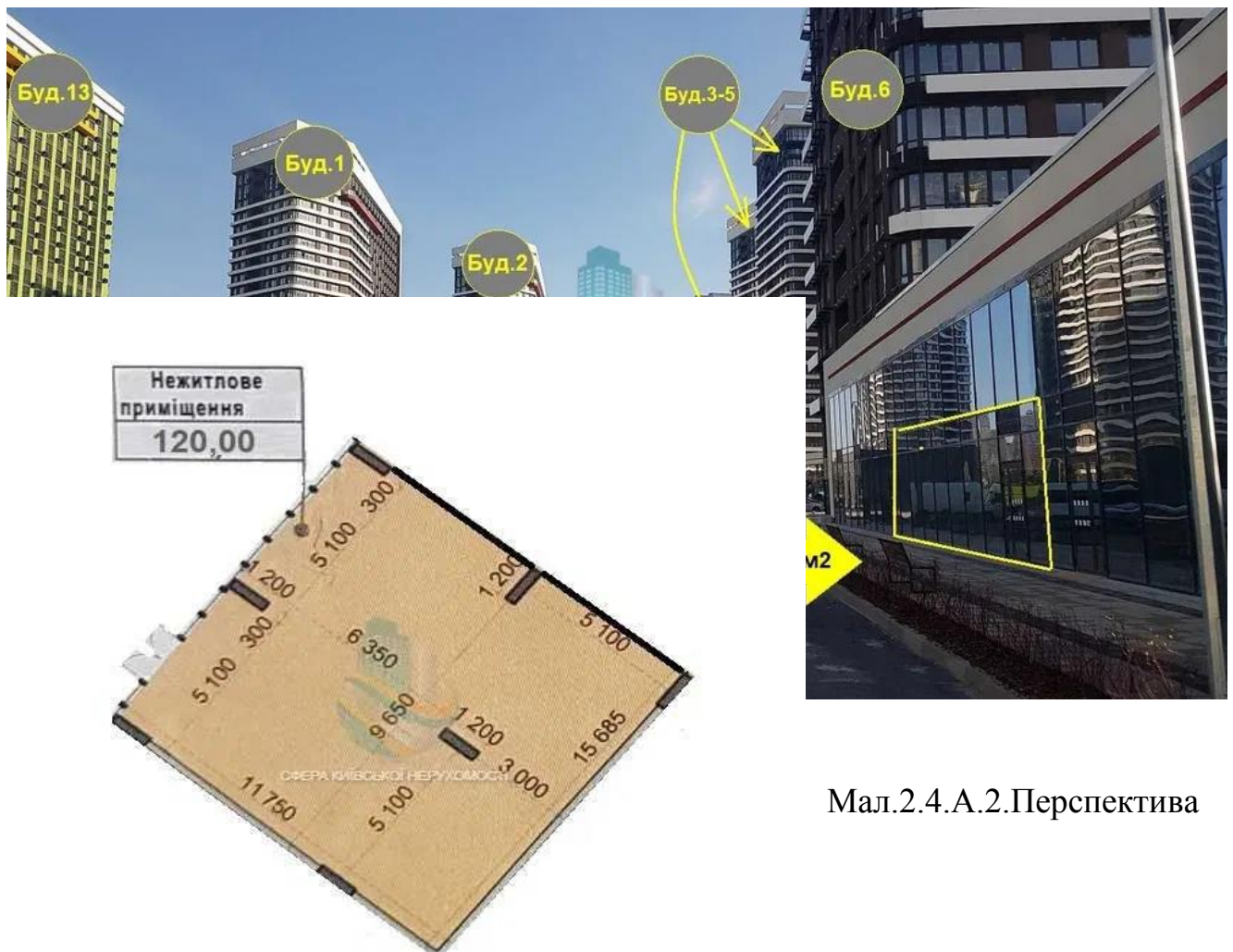


Мал.2.1.13. Виготовлення предметів інтер'єру в техніці мозаїки[4]

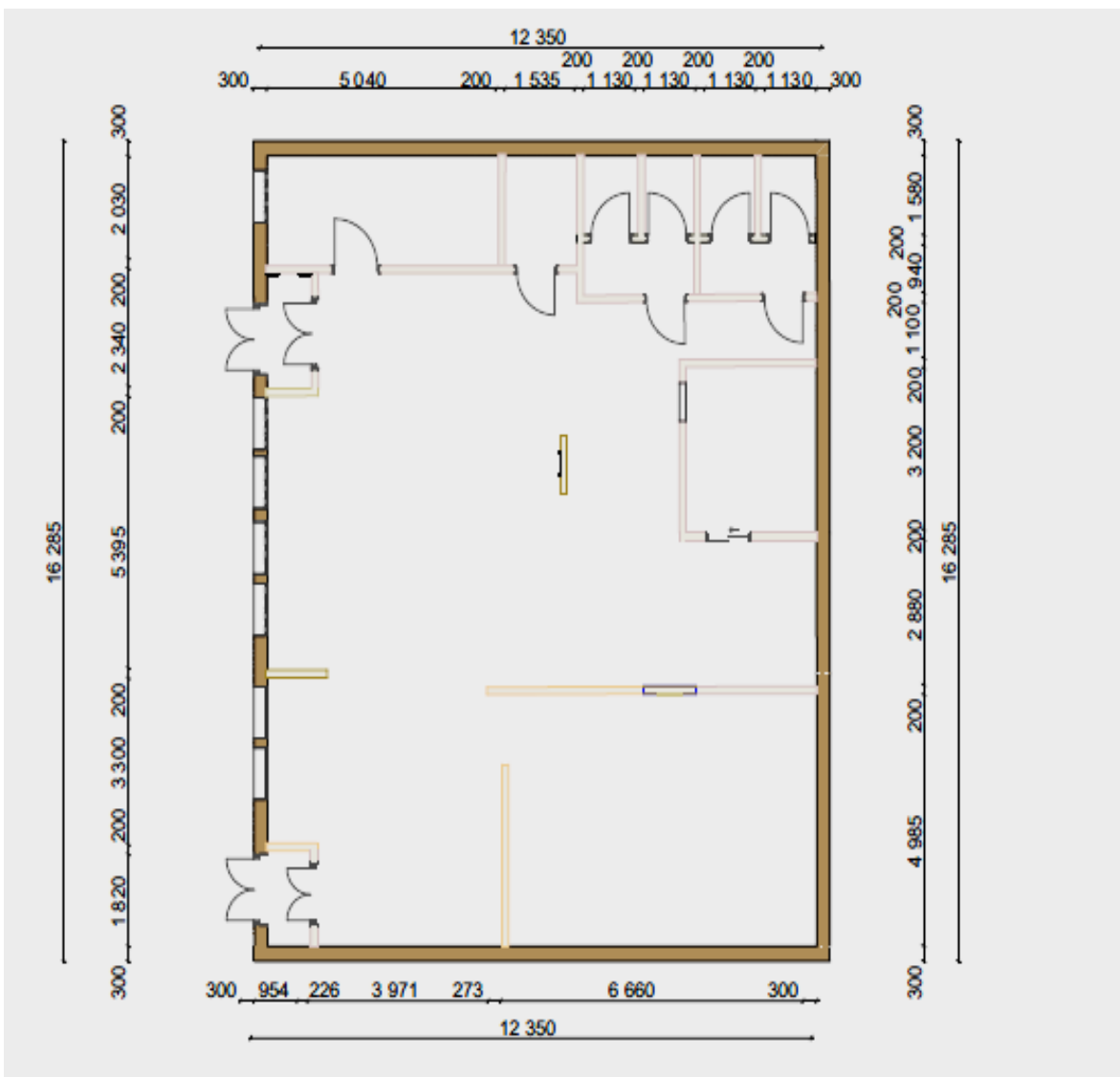
**Додаток В**



Мал.2.4.А.1 Схема генерального плану та експлікація з умовними позначення до нього[6.1]

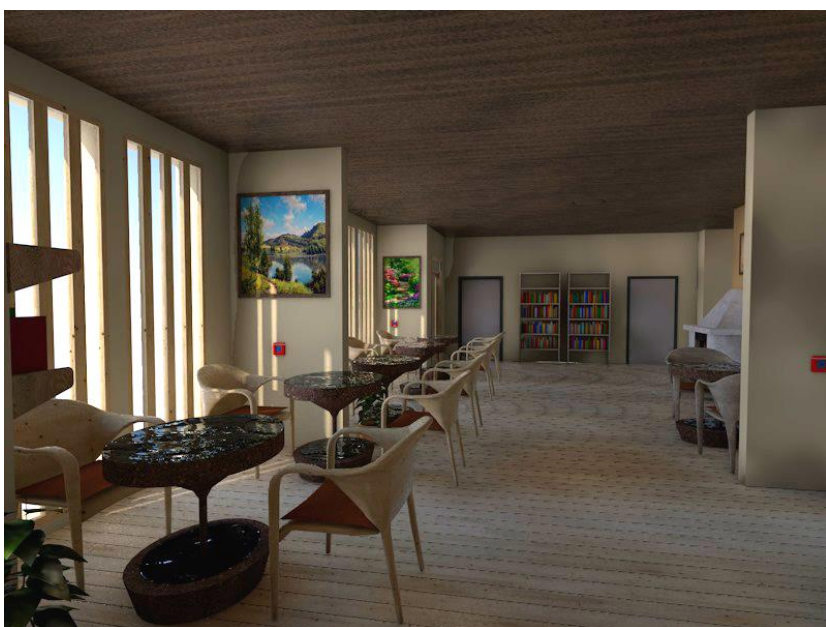


Мал.2.4.А.2.Перспектива



Мал.2.4  
 А.3  
 План  
 нежитл  
 ового  
 приміщ  
 ення[б.  
 1]  
 Мал.2.4  
 В.1.Ви  
 мірюва

ЛЬНИЙ ПЛАН



Мал.2.4.С.1-2.4.С.2.Інтер'єр головна вхідна зона 1-3

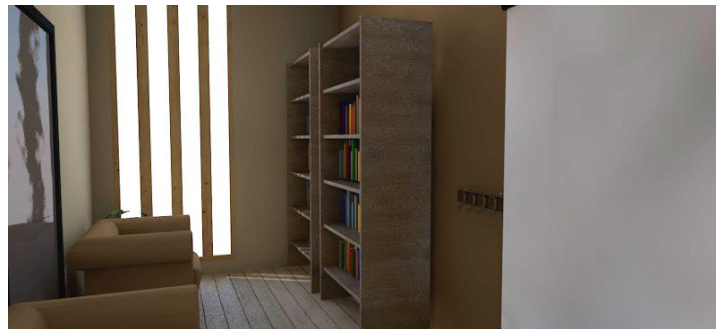
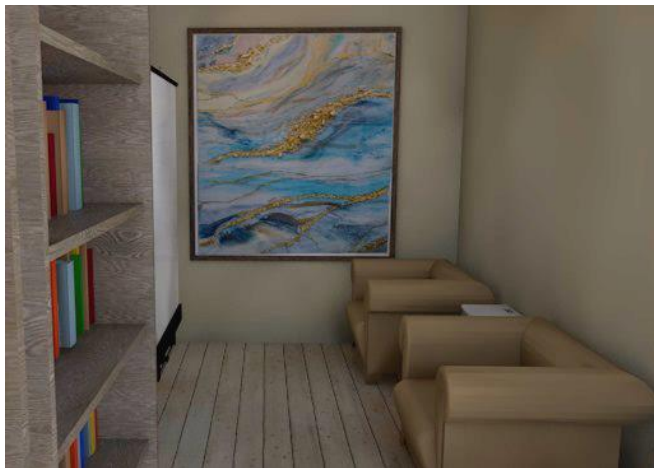




Мал.2.4.С.3-2.4.С.4.Інтер'єр зони відпочинку 1-2



Мал.2.4.С.5-2.4.С.6.Інтер'єр кухні1-2



Мал.2.4.С.7-2.4.С.8.Інтер'єр зони для робітників 1-2



Мал.2.4.С.9-2.4.С.11.Інтер'єр санузла 1-3

Мал.2.4.С.12.Інтер'єр санузла для осіб з інвалідністю 1