

**КИЇВСЬКИЙ НАЦІОНАЛЬНИЙ УНІВЕРСИТЕТ
БУДІВНИЦТВА І АРХІТЕКТУРИ**

Факультет урбаністики та просторового планування
Кафедра міського господарства

СЛАЙДИ ДО АТЕСТАЦІЙНОЇ ВИПУСКНОЇ РОБОТИ

на здобуття освітнього ступеня магістра

на тему:

**«Пропозиції щодо організації розміщення системи закладів освіти
при відбудові міста на прикладі м. Миколаєва»**

Виконала Присташ К.С.

Спеціальність: 192 «Будівництво та цивільна інженерія»

Спеціалізація: «Міське будівництво та господарство»

Групи МБГм-22-2

Керівник Айлікова Г.В.

Канд. технічних наук, доцент кафедри

Вступ

Вибір теми пов'язаний з освітою, тому що вона сприяє інтелектуальному, культурному та соціальному розвитку, а навчально-дослідні осередки становлять важливу складову економічного прогресу країни. В 2022 році, в результаті повномасштабного нападу Росії, в Миколаєві різного ступеню пошкоджень зазнали будівлі навчальних закладів. Миколаїв нині немає затвердженого генерального плану, тому для міської влади, архітекторів та урбаністів актуальним буде проаналізувати пошкоджені навчальні заклади та відновити їх з урахуванням контексту всього міського середовища.

Мета

Покращення системи обслуговування мешканців Миколаєва навчальними закладами.

Об'єкт

Мережа пошкоджених внаслідок бойових дій навчальних закладів Миколаєва.

Завдання атестаційної роботи

1. Проаналізувати зарубіжний досвід післявоєнної відбудови навчальних закладів.
2. Охарактеризувати нинішні стан Миколаєва, зокрема його мережі закладів освіти.
3. Провести аналіз актуальних будівельних нормативних вимог, що мають забезпечуватись в навчальних закладах.
4. Дослідити мережу пошкоджених навчальних закладів в Миколаєві.
5. Описати проекти, що планується втілити при відбудові міста.
6. Встановити співвідношення між цими проектами та мережею розміщення зруйнованих закладів освіти.
7. Надати пропозиції щодо відбудови навчальних закладів з урахуванням наявних міських проектів.



Коротко про місто.

— — —

Засноване в 1789 році у день Святого Миколая.

Важливий транспортний вузол та промисловий центр. Через місто проходить автошлях міжнародного значення М-14.

Омивається річками Південний Буг та Інгул.
Має два мости: Варварівський та Інгульський.



Коротко про місто.

— — —

Територія міста складає 259,8 км² (26 тис. га).

Населення - близько 460 тисяч осіб.

Адміністративно місто поділяється на 4 райони:

Центральний, Інгульський, Заводський та
Корабельний.



1. Аналіз зарубіжного досвіду післявоєнної відбудови навчальних закладів.

В ході дослідження було проаналізовано досвід післявоєнної відбудови навчальних закладів таких країн Франція, Німеччина, Велика Британія, Радянський Союз, Ірак, Афганістан та Сьєрра-Леоне.

Доведено взаємозв'язок між трьома компонентами: освітньою політикою країни, організацією мережі навчальних закладів та фізичним будівництвом приміщень цих закладів.



Страсбурзький університет - приклад повернення навчального закладу в систему освіти після деокупації території

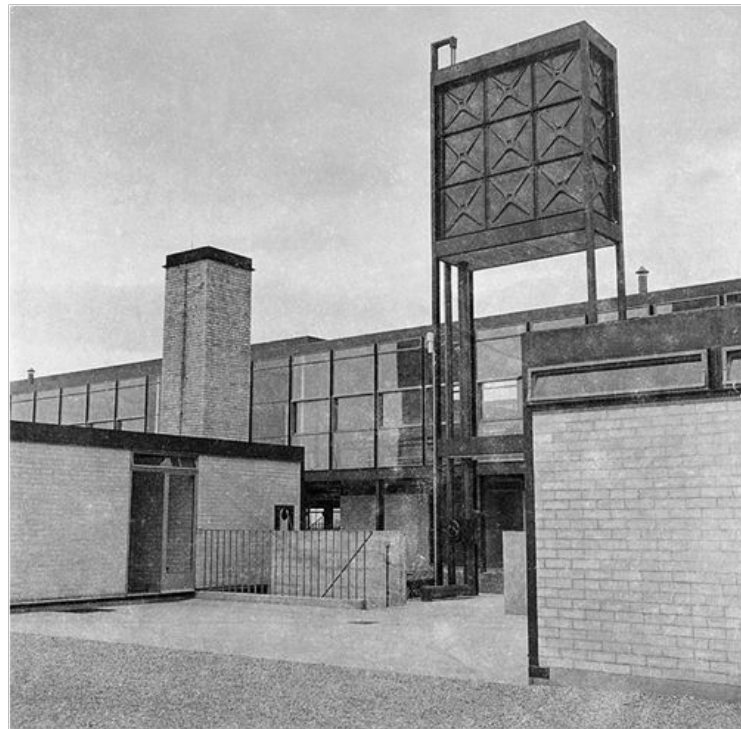
1. Аналіз зарубіжного досвіду післявоєнної відбудови навчальних закладів.

— — —

В світі досі практикується британський підхід, що передбачає відокремлення корпусів початкової та середньої шкіл, коли вони ділять одну будівлю, але мають різні входи, власні простори відпочинку та дозвілля, різну площу прилеглих озеленених територій.

Історичне фото Ганстентонської школи.

Дизайн полягав у відкритості, підкреслював використання необроблених, не прикрашених матеріалів і зосередження на функціоналізмі.



1. Аналіз зарубіжного досвіду післявоєнної відбудови навчальних закладів.

— — —

Особливості навчальних закладів в Україні походять з освітньої політики Радянського Союзу, коли розміри будівель, їх локалізація та спеціалізація чітко нормувались та регулювались стратегічними потребами країни.

Новітня історія конфліктів на прикладі Іраку, Афганістану та Сьєрра-Леоне показує, що світ готовий активно допомагати та формувати стратегії розвитку системи освіти. Однак, щоб не повторювати помилки цих країн, нам варто активно залучати місцеві громади до формування власних національних інтересів.

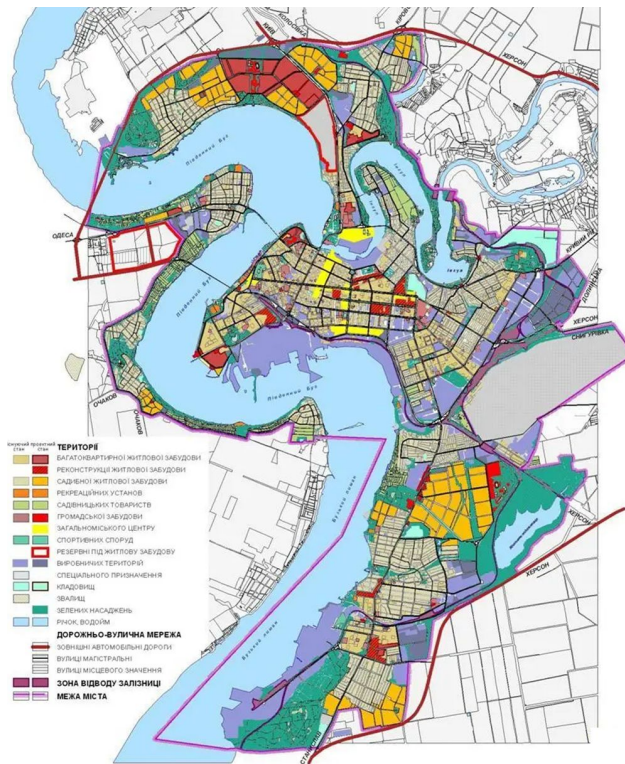


Національний університет кораблебудування імені адмірала Макарова. Розташований в Миколаєві біля території суднобудівного заводу.

2. Характеристика нинішнього стану Миколаєва, зокрема його мережі закладів освіти.

Головними проблемами повоєнного Миколаєва є перевантаженість основних магістралей, зниження кількості населення, відсутність централізованої подачі чистої води, нестача робочих місць, а також підвищена небезпека обстрілів через близькість до лінії фронту.

Генеральний план, 2009 р.



2. Характеристика нинішнього стану Миколаєва, зокрема його мережі закладів освіти.

— — —

Навчальні заклади в місті розміщені нерівномірно: найбільша їх концентрація припадає на Центральний район, найменша – на Корабельний район.

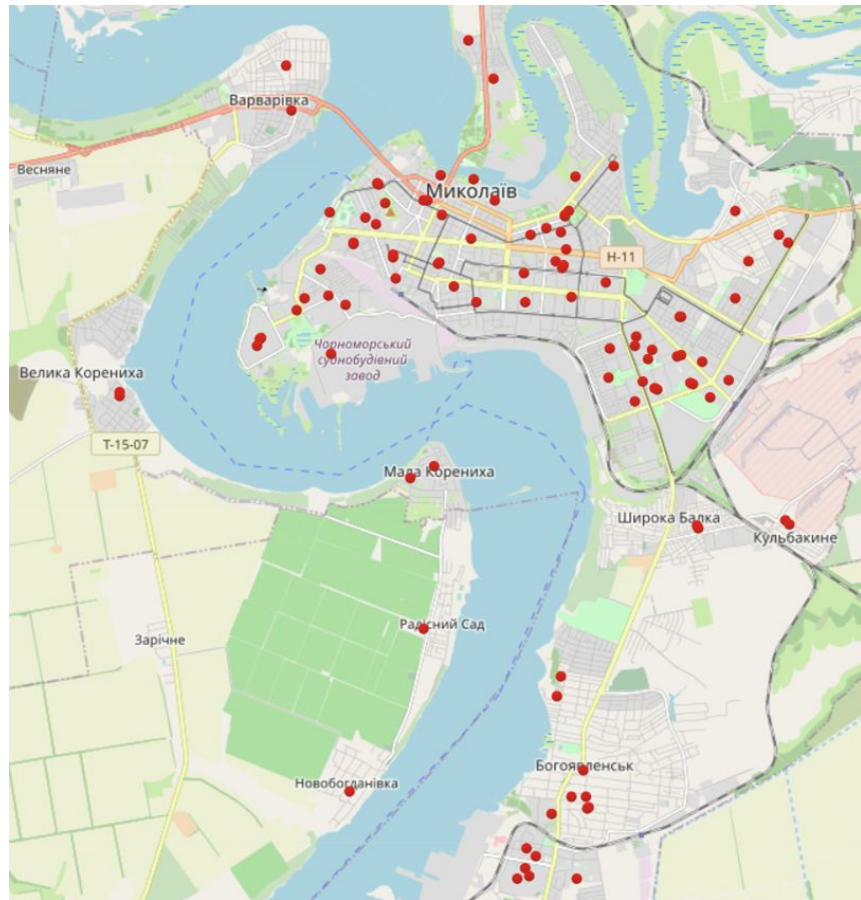
Миколаївський ліцей №22 в Центральному районі, в радіусі 360 м навколо якого знаходиться ще 3 навчальних заклади.



2.

Схема розміщення закладів середньої освіти в м. Миколаєві

Мережу закладів освіти складають початкові школи, спеціалізовані та інтернатні школи, гімназії, ліцеї, коледжі, академії, інститути та університети.



2.

Схема розміщення закладів вищої освіти в м. Миколаєві



Національний університет кораблебудування імені адмірала Макарова на прос. Героїв України, 9



3. Аналіз актуальних будівельних нормативних вимог, що мають забезпечуватись в навчальних закладах.

- Лист ДСНС від 2022 року «Про організацію укриття працівників та дітей у закладах освіти».
- ДБН В.2.2-5-97 «Будинки і споруди. Захисні споруди цивільного захисту».
- ДБН В.2.2-5:2023 «Захисні споруди цивільного захисту».

№	Навчальний заклад	Загальна вартість, грн	Опис, дата заключення угоди на облаштування укриття, етап ремонту
1	Лицей №41	1 926 272	Ремонт укриття; електромонтажні роботи; технічний нагляд; 3.05.2023 (завершено)
2	Гімназія №45	1 815 575	Укриття; поточний ремонт будівлі; ремонт теплолічильника; ремонт внутрішніх мереж водопостачання; технічний нагляд; 11.05.2023 (завершено)
3	Гімназія №47	2 938 090	Укриття; поточний ремонт будівлі; покрівельні роботи; електромонтажні роботи; ремонт системи опалення; технічний нагляд; 24.10.2023 (розпочато)

Ремонти з облаштування укриттів розпочались або вже відбулись в 14 навчальних закладах міста. Загалом в місті 38 закладів, що мають підвальне приміщення.

4. Дослідження мережі пошкоджених навчальних закладів в Миколаєві.

Навчальних закладів, пошкодження яких становлять 41-100% в Миколаєві налічується 16. Для деяких з них вже відома вартість реконструкції та запланований початок робіт, але деякі потребують комплексної відбудови та переоцінки їх ролі в загальноміському контексті.



Політехнічний фаховий коледж на вул. Нікольська, 11-А



Миколаївський національний університет імені В.О. Сухомлинського на вул. Нікольська, 24

4. Дослідження мережі пошкоджених навчальних закладів в Миколаєві.

— — —

Було створено таблицю з інформацією про розташування та технічний стан всіх пошкоджених навчальних закладів міста як: пошкоджено (41-80%); значно пошкоджено (41-80%); зруйновано (81-100%).

№	Навчальний заклад	Район	Адреса	Технічний стан
1	Ліцей №2	Центральний	вул. Адміральська, 24	Значно пошкоджено
2	Ліцей імені Миколи Аркаса	Центральний	вул. Нікольська, 34	Значно пошкоджено
3	Гімназія № 7	Центральний	вул. Потемкінська, 45/47	Пошкоджено
4	Ліцей № 9	Центральний	пров. Парусний, 3	Пошкоджено

Ліцей №51 на пров.
Парусний, 3 А

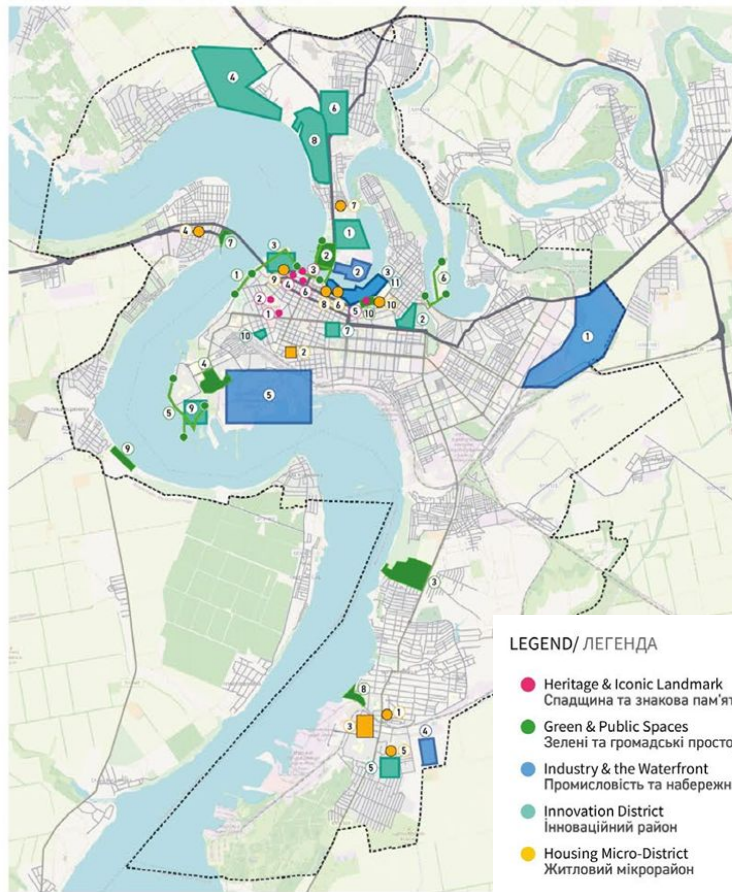


5. Опис проєктів, що планується втілити при відбудові міста.

Міжнародна команда «#UN4Муколаів» розробляє пропозиції до Генерального плану. У співпраці з міською владою вони готові втілити п'ять проєктів за різними напрямками:

- «Житловий мікрорайон»,
- «Культурна спадщина»,
- «Промисловість та набережна»,
- «Інноваційний район»
- «Зелені та громадські простори».

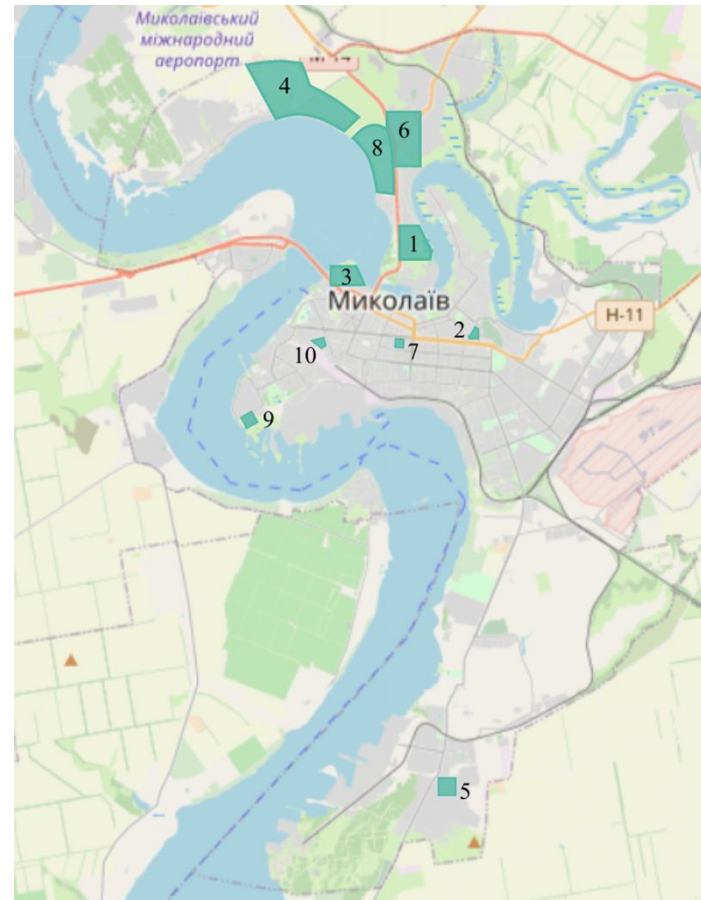
Для кожного проєкту було виділено декілька зон міста, що потребують реконструкції.



6. Встановлення співвідношення між цими проєктами та мережею розміщення зруйнованих закладів освіти.

Під час дослідження було зосереджено увагу на зонах проєкту «Інноваційний район». Вони виділені на схемі. В роботі детально описано розташування зон в межах мікрорайонів та перелічено навчальні заклади, які вони охоплюють.

Виявлено, що деякі зони не містять освітніх чи взагалі громадських закладів, а деякі відповідають кварталам з високою концентрацією таких закладів.



7. Пропозиції щодо відбудови навчальних закладів з урахуванням наявних міських проєктів.

Корабельному районі необхідно відбудувати пошкоджені гімназії №48, №49 та розглянути можливість їх реорганізації.

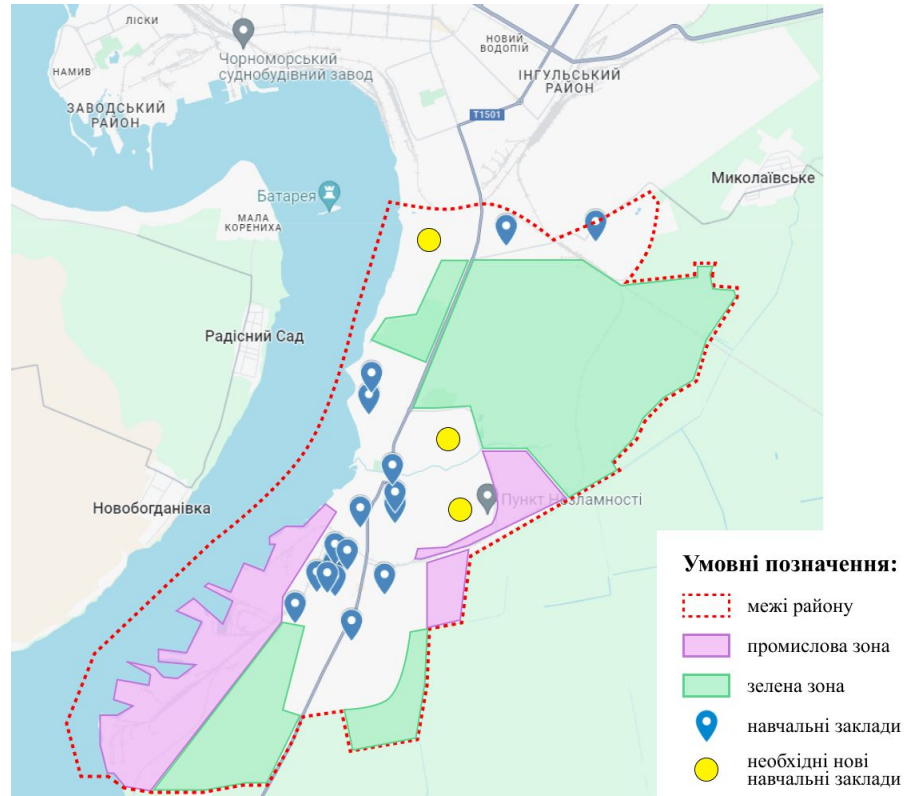


Гімназія №49, яку місто не планує відновлювати



Гімназія №48, яка може стати ліцеєм. Зараз на весь Корабельний район діє всього три ліцеї

Схема розміщення наявних та потенційних навчальних закладів в Корабельному районі

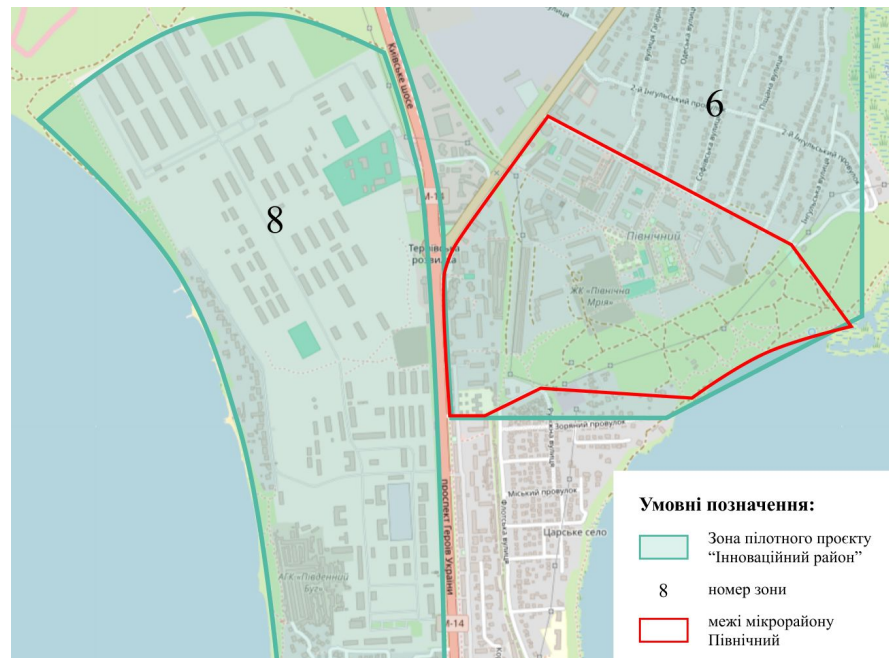


7. Пропозиції щодо відбудови навчальних закладів з урахуванням наявних міських проєктів.

В мікрорайоні Намив (зона №9) проживає близько 50 тис.осіб, а діє всього 2 навчальних заклади. Згідно з розрахунками там необхідно побудувати ще 3 нові школи.

В мікрорайоні Північний (зона №6) проживає близько 11 тис.осіб, а діє всього 1 гімназія. Місту варто запланувати будівництво 2 нових шкіл.

Розташування мікрорайону Північний в системі «інноваційних зон».



7. Пропозиції щодо відбудови навчальних закладів з урахуванням наявних міських проєктів.

— — —

Проектний «інноваційний» район (№1), що відповідає території університету кораблебудування в мікрорайоні Темвод, варто комплексно реконструювати, виходячи з перспектив розвитку Миколаєва та завдань освітньої політики загалом.



Функціональний аналіз досліджуваної ділянки мікрорайону Темвод

Умовні позначення:

1. Ліцей №51
2. Класичний ліцей
3. Дитячий садочок №52
4. Гуртожиток НУК
5. Спортзал НУК
6. Головний корпус НУК
7. Недобудовиний корпус НУК
8. Недобудований житловий комплекс

-  магістаральна вулиця
-  межі ділянки
-  торгівельні заклади
-  озеленення
-  житлова забудова
-  навчальні заклади
-  склади/ гаражі / СТО
-  електропідстанція



-  виробництво
-  історичні пам'ятки
-  недобудови / занедбані території
-  місця паркування

7. Пропозиції щодо відбудови навчальних закладів з урахуванням наявних міських проєктів.

— — —

В Центральному районі на території між двома мостами існують перспективи не лише відбудови пошкоджених навчальних закладів, а і об'єднання їх в єдиний проєкт освітнього мікрорайону.



Пошкоджений університет в межах зони №3 проєкту “Інноваційний район (вул. Нікольська, 24)



Пошкоджений ліцей імені М.Аркаса в 500 метрах від університету (вул. Нікольська, 34)

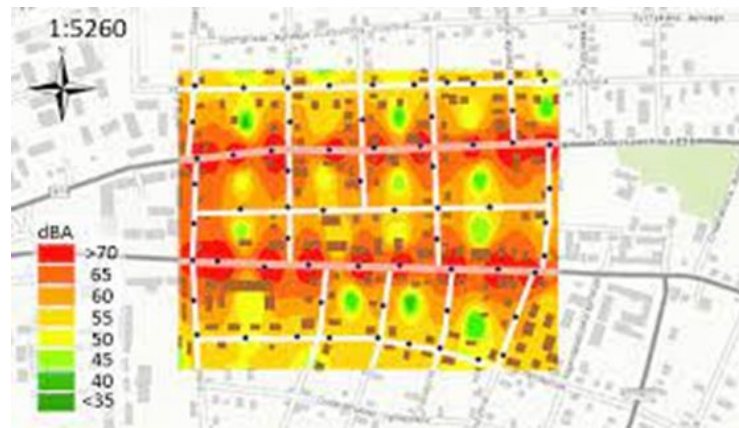
7. Пропозиції щодо відбудови навчальних закладів з урахуванням наявних міських проєктів.

Проблеми досліджуваної ділянки:

- недостатньо закладів побутового обслуговування населення (магазини, кафе, аптеки, пошта тощо)
- високий рівень шумового забруднення

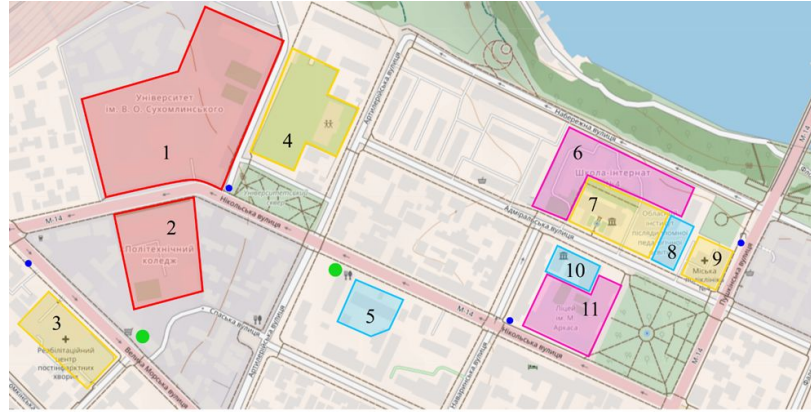
Перспективи:

- організувати повний цикл освітньої, позашкільної та розважальної діяльності



Карта шумового забруднення приміагістральної зони історичної частини міста в денний час

Схема розміщення громадських закладів на ділянці розширеної «інноваційної» зони №3



Умовні позначення:

- заклад вищої освіти
- заклад середньої освіти
- інший тип закладу освіти
- інший громадський заклад
- зупинка транспорту
- заклад побутового обслуговування населення

1. Університет ім. В.О.Сухомлинського
2. Політехнічний коледж
3. Реабілітаційний центр
4. Будинок офіцерів флоту
5. Дитячий садок №115
6. Санаторна школа-інтернат № 4
7. Музей суднобудування та флоту
8. Інститут післядипломної освіти
9. Поліклініка №4
10. Музична школа №1
11. Ліцей ім. Миколи Аркаса

7.

Схема можливого майбутнього будівництва на досліджуваній ділянці розширеної «інноваційної» зони №3.

В мікрорайоні проживає близько 1,7 тис. осіб, а відвідувачами громадських закладів до карантинного періоду було близько 4 тис. осіб.



Умовні позначення:

- реконструкція пошкоджених будівель
 - можливе нове будівництво
 - заклад побутового обслуговування населення (магазин, аптека, пошта, кафе тощо)
1. Університет ім. В.О.Сухомлинського
 2. Політехнічний коледж
 3. Реабілітаційний центр

4. Будинок офіцерів флоту
5. Дитячий садок №115
6. Санаторна школа-інтернат № 4
7. Музей суднобудування та флоту
8. Інститут післядипломної освіти
9. Поліклініка №4
10. Музична школа №1
11. Ліцей ім. Миколи Аркаса

Висновки

1. Україні варто активно залучати місцеві громади до формування власних національних інтересів, як це ілюструють приклади відбудови в інших країнах.
2. Головними проблемами повоєнного Миколаєва є транспортна та демографічна, а також відсутність централізованої подачі чистої води.
3. Мережа закладів освіти в місті розміщена нерівномірно. Необхідне будівництво нових шкіл.
4. Із 76 шкіл в Миколаєві, лише 38 мають підвальне приміщення. Роботи з облаштування укриттів тривають в 14 з них. В роботі наведено список цих закладів, вартість та опис робіт.
5. 16 навчальних закладів є пошкодженими чи зруйнованими, деякі з них потребують комплексної відбудови та переоцінки їх ролі в загальноміському контексті.
6. Корабельному районі необхідно відбудувати гімназії №48, №49 та розглянути можливість їх реорганізації. Окрім цього є потреба в новому будівництві ще трьох шкіл.
7. В мікрорайоні Намив необхідно побудувати 3 нові школи.
8. В мікрорайоні Північний варто запланувати будівництво 2 нових шкіл.
9. Частина мікрорайону Темвод потребує комплексної відбудови, особливо будівля та прилегла територія університету кораблебудування.
10. В центральній частині міста, де знаходиться 10 громадських закладів (серед них 4 навчальних) можна організувати повний цикл освітньої, позашкільної та розважальної діяльності.