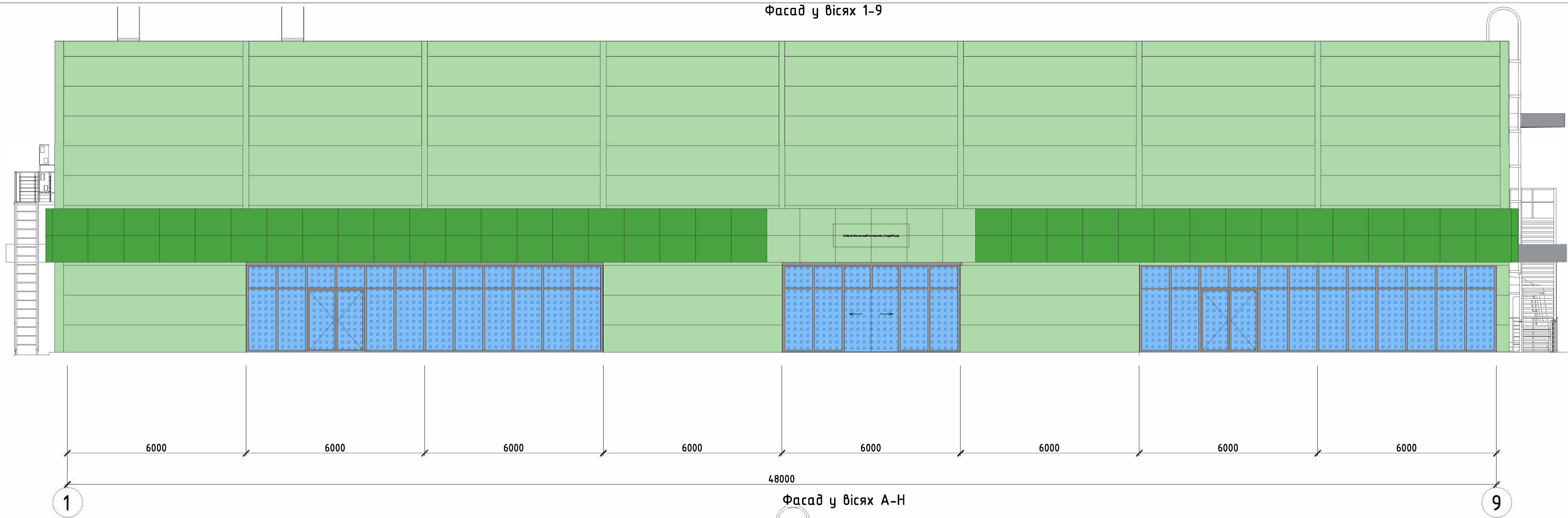
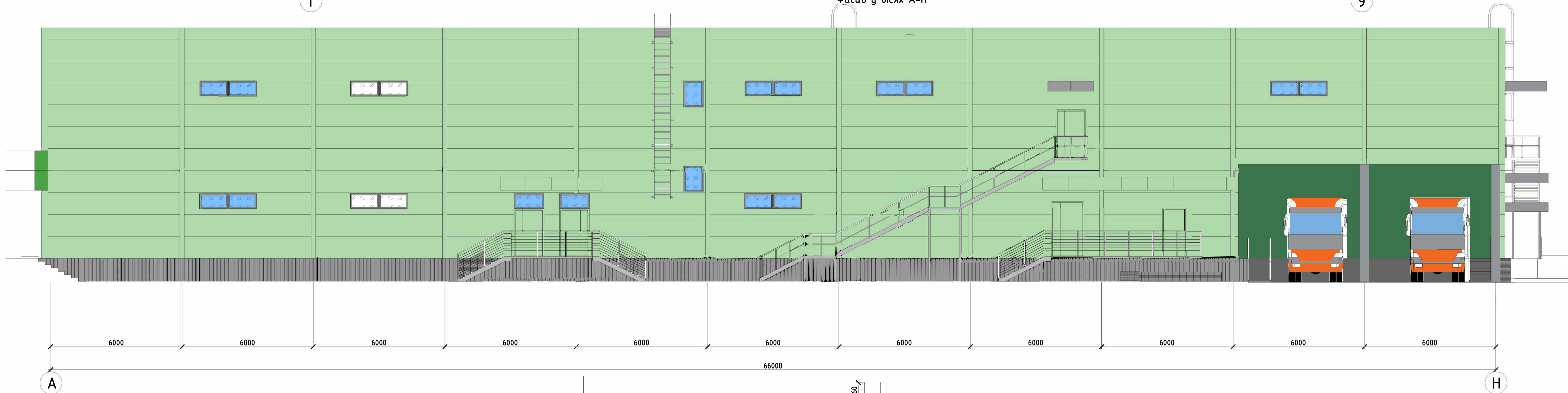


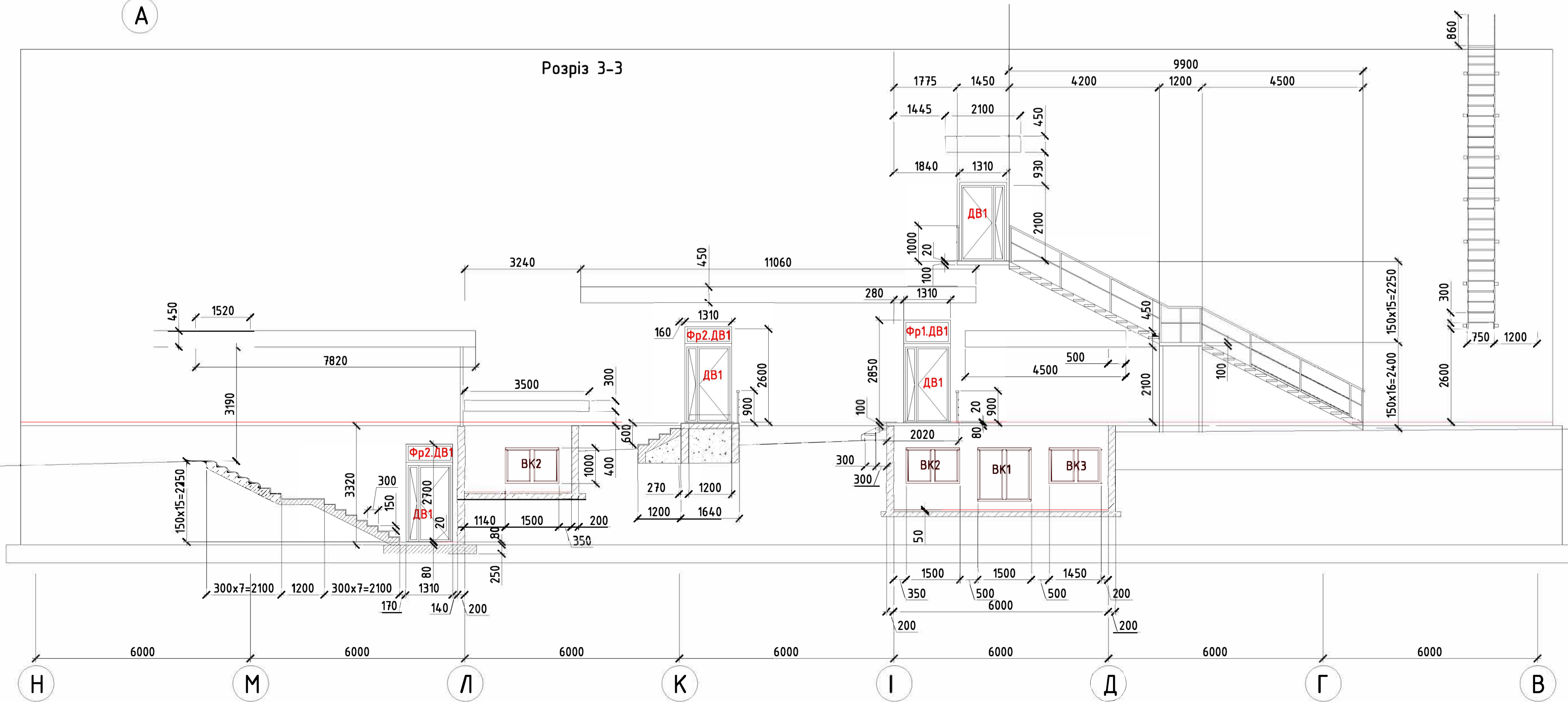
Фасад у вісях 1-9



Фасад у вісях А-Н



Розріз 3-3



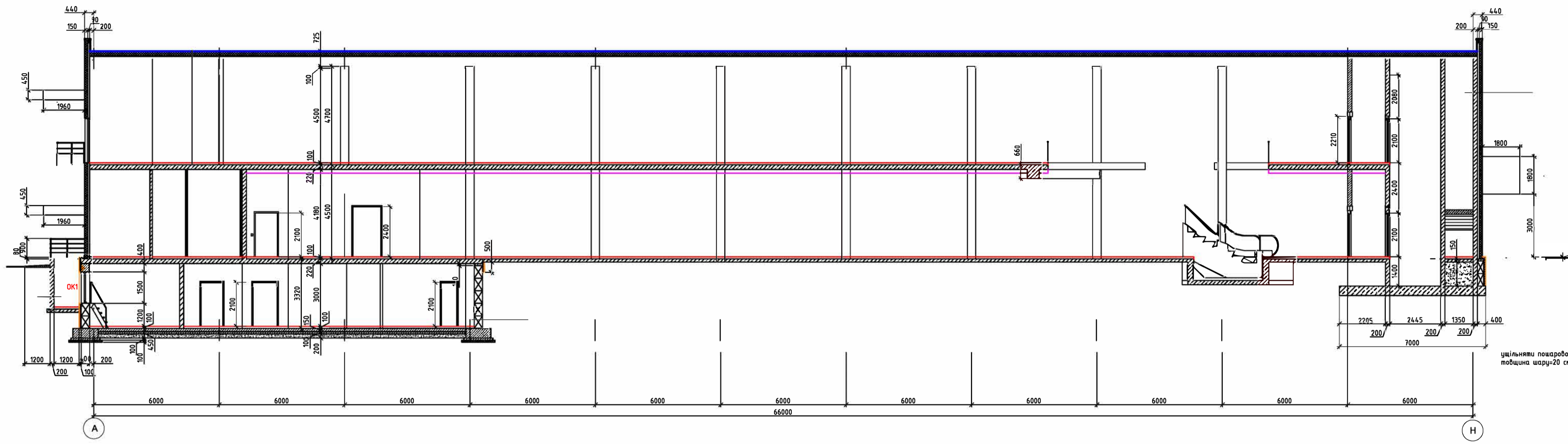
Таблиця кольорів опорядження фасадів

Поз.	Елемент фасада	Матеріал оздоблення	№, код чи зразок кольору	Поз.	Елемент фасада	Матеріал оздоблення	№, код чи зразок кольору
1	Цоколь	Профлист (H20) з матовим полімерним (поліестер) покриттям чорного кольору	RAL 7024	5	Декоративний фриз	Панелі типу ALUCOBOND зелені	RAL 6018
2	Ганок, сходи	Керамогранітна плитка 200x200x12 сірого кольору CARNIGLIA Z3XA11	RAL 7005	6	Покриття навісів	Сталевий профільований лист H57 чорний	RAL 7024
3	Зовнішні стіни	Стінова сендвіч панель "АлюТерм" СМВ150	RAL 7024	7	Вітражні системи, вікна,	Теплий алюмінієвий профіль REHAU, чорний зовні, білий зсередини	RAL 7024
4	Зовнішні стіни	Профлист (H20) з матовим полімерним (поліестер) покриттям чорного кольору	RAL 7024	8	Металеві двері, сходи, брами, сталеві відкриті стійки	Фарбування емаллю	RAL 7024
				9	Навіси та піддашки	Панелі типу ALUCOBOND чорний	RAL 7024

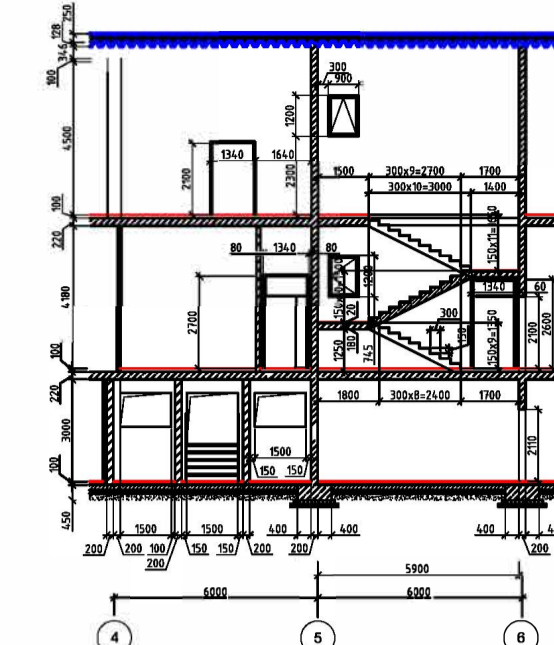
* Номери RAL уточнити при підборі кольорів палітри матеріалів.

Атестаційна магістерська робота					
Ефективні організаційно-технологічні рішення будівництва торговельного комплексу в с. Димерка Гостомельського району					
Изм.	Кол.уч.	Лист	№ док.	Поп.	Дата
Розробив	Лагхляуї Б.				
Консульт.					
Керівник	Емельянова				
Заб.каф.	Тузай О.А.				
Торговельний центр				Стандія	Лист
Фасад 1-9, А-Н. Розріз 3-3				AMP	Листов
				1	11
				Кафедра ОУБ	

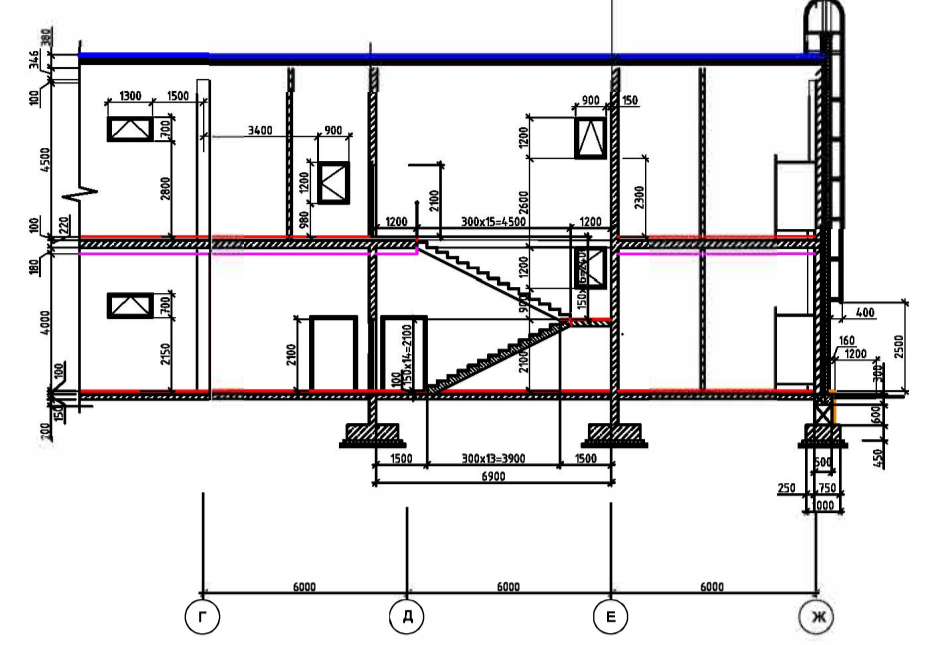
Розріз 2-2



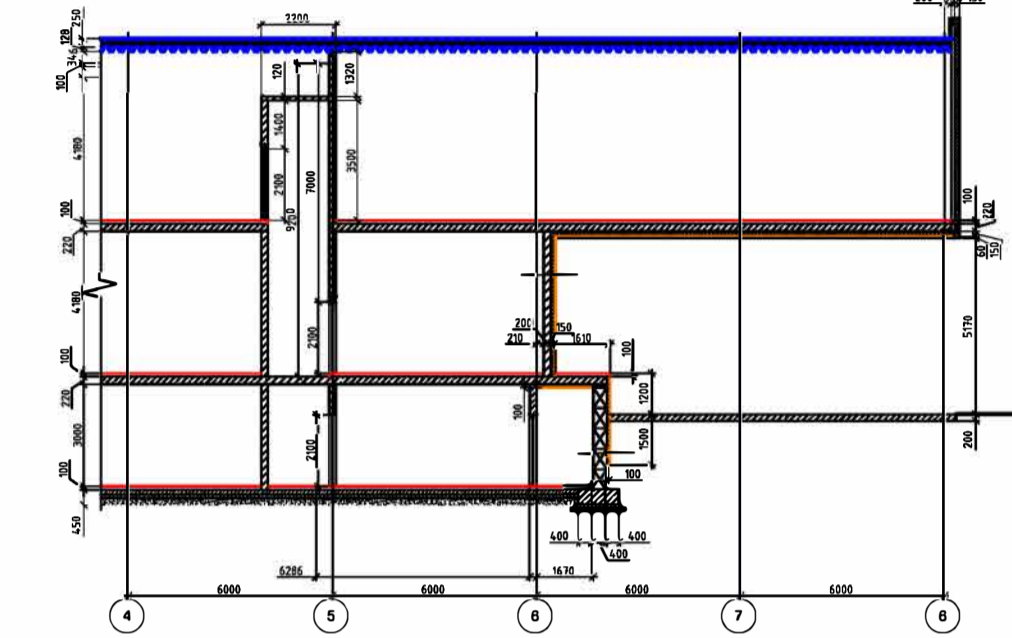
Розріз 7-7



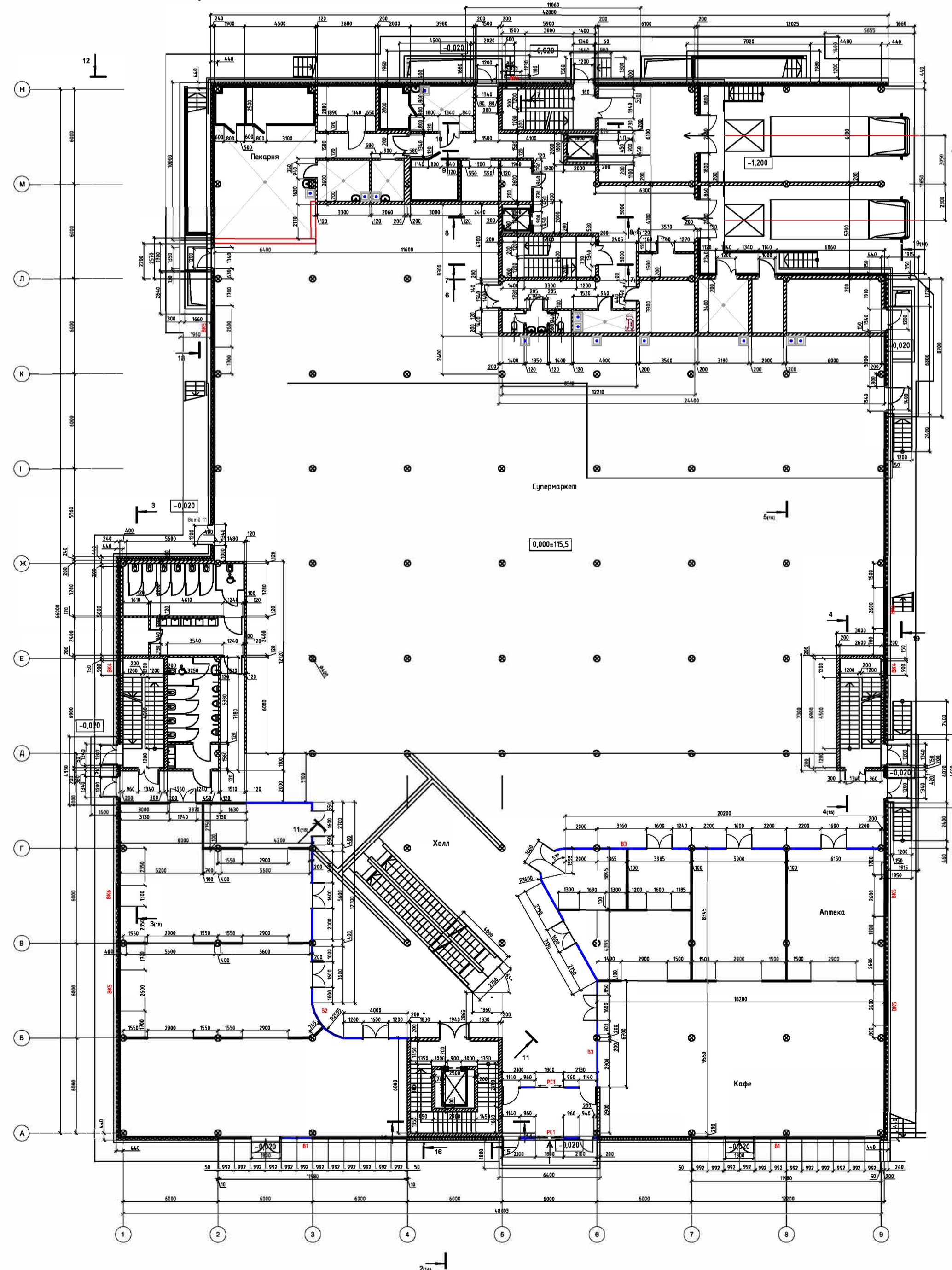
Розріз 3-3



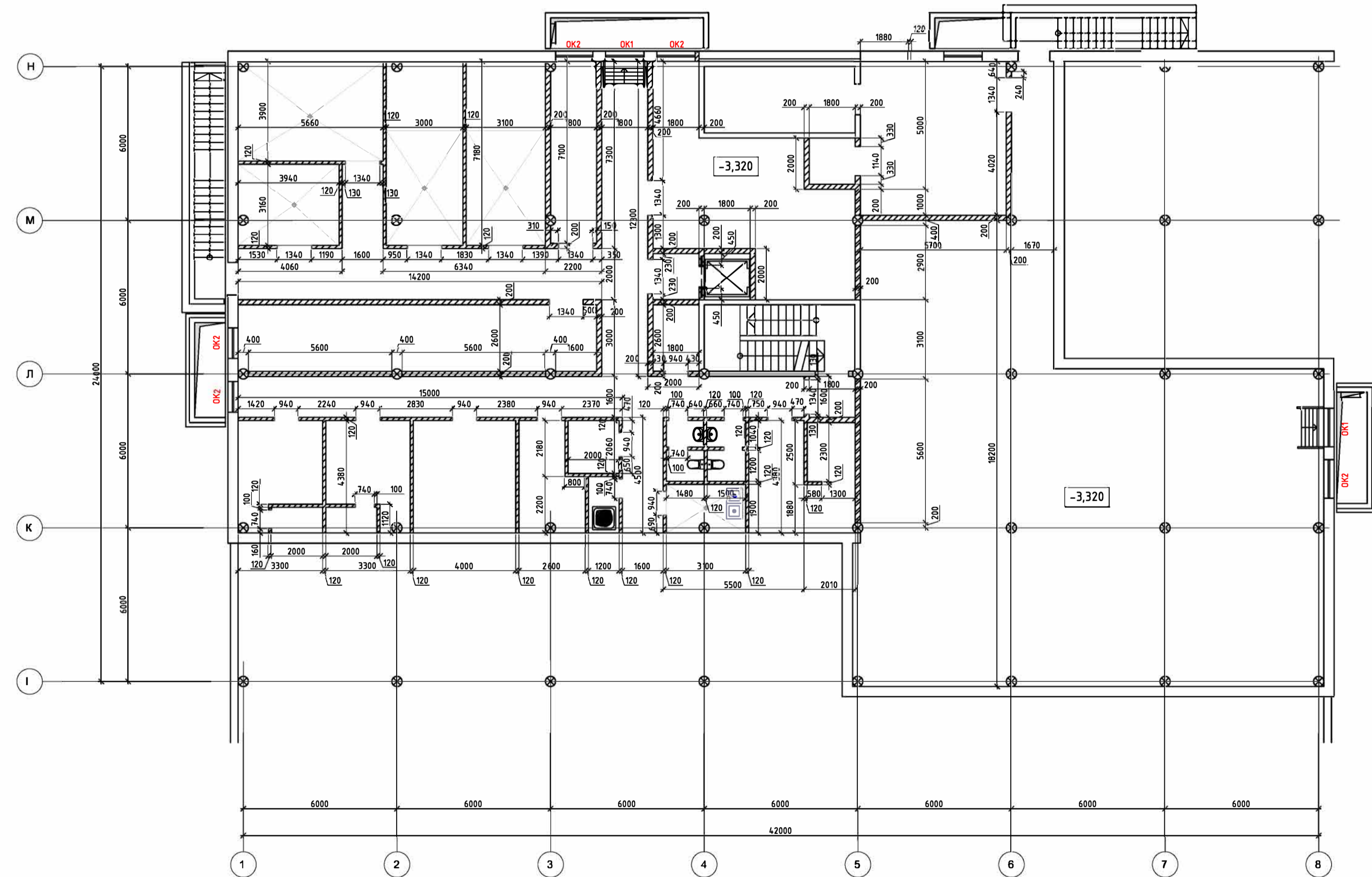
Розріз 9-9



План 1 поверху на відм. 0,000. М1:150.

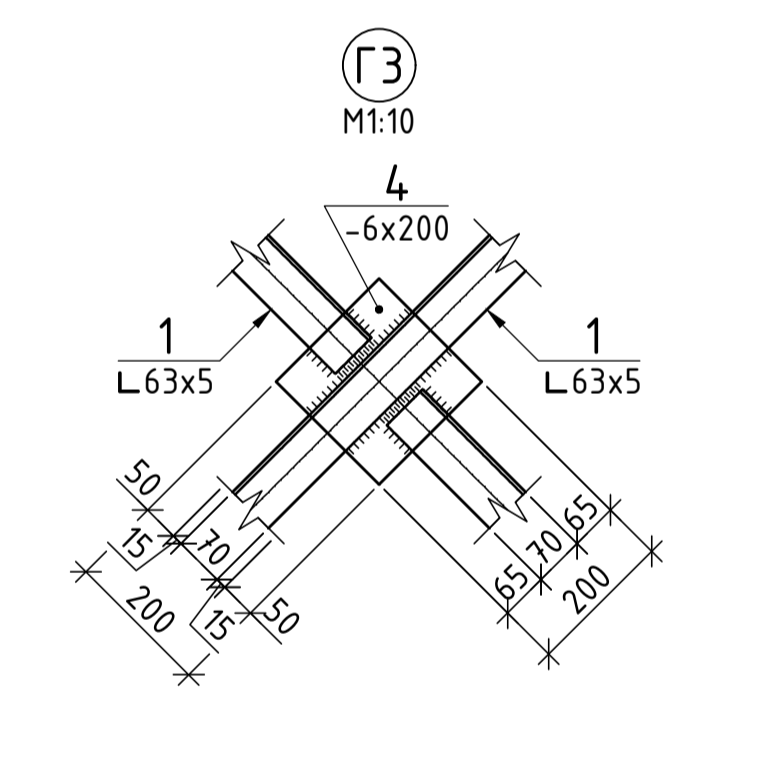
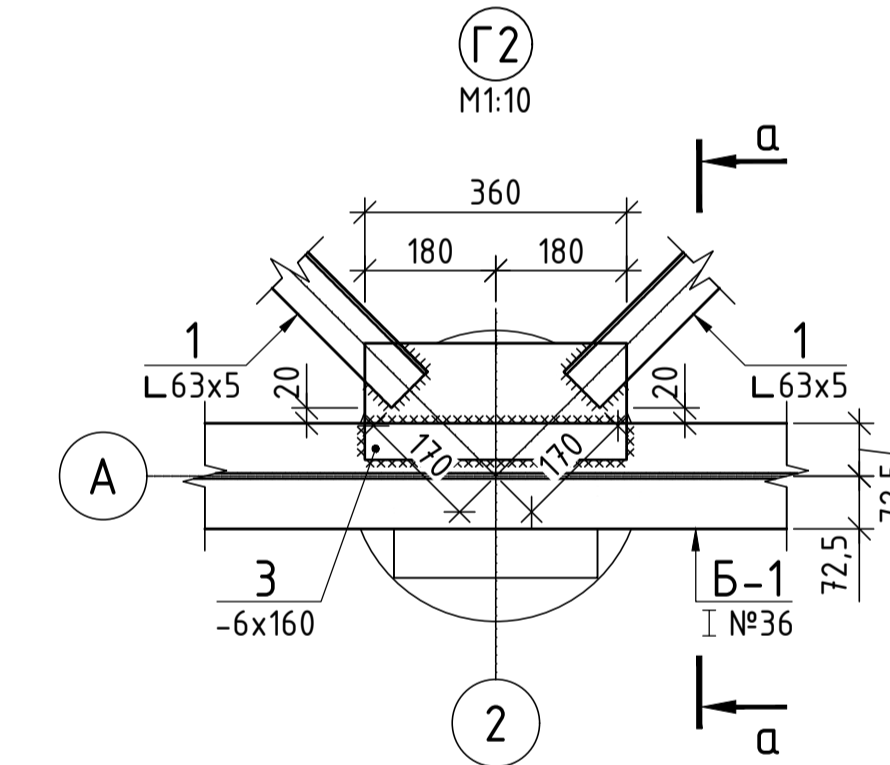
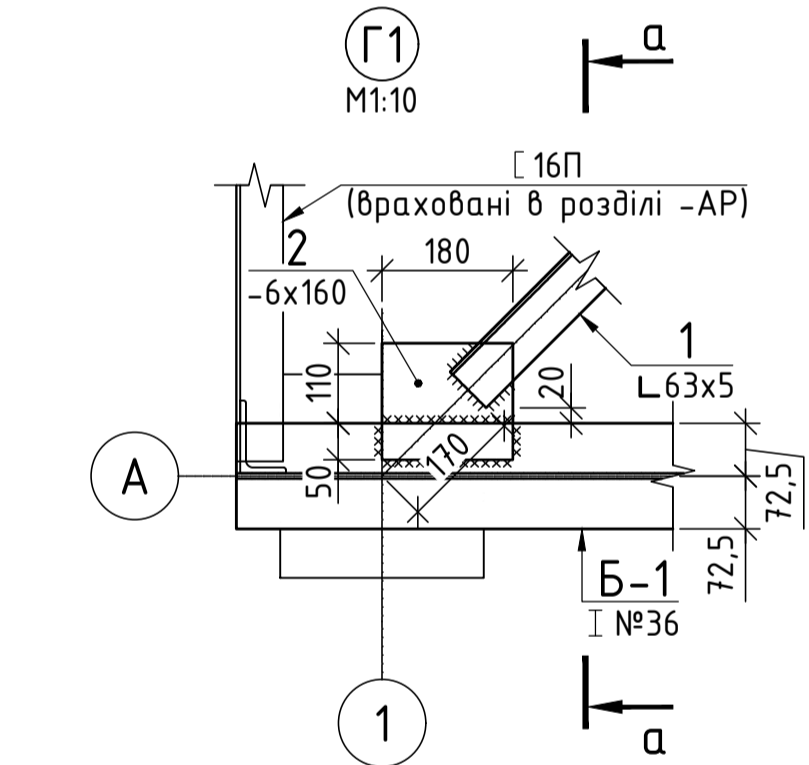
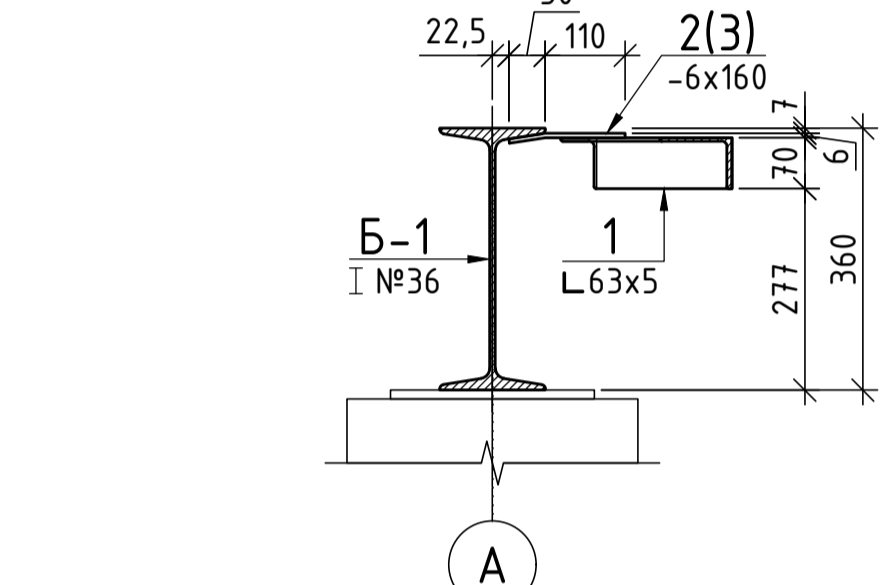
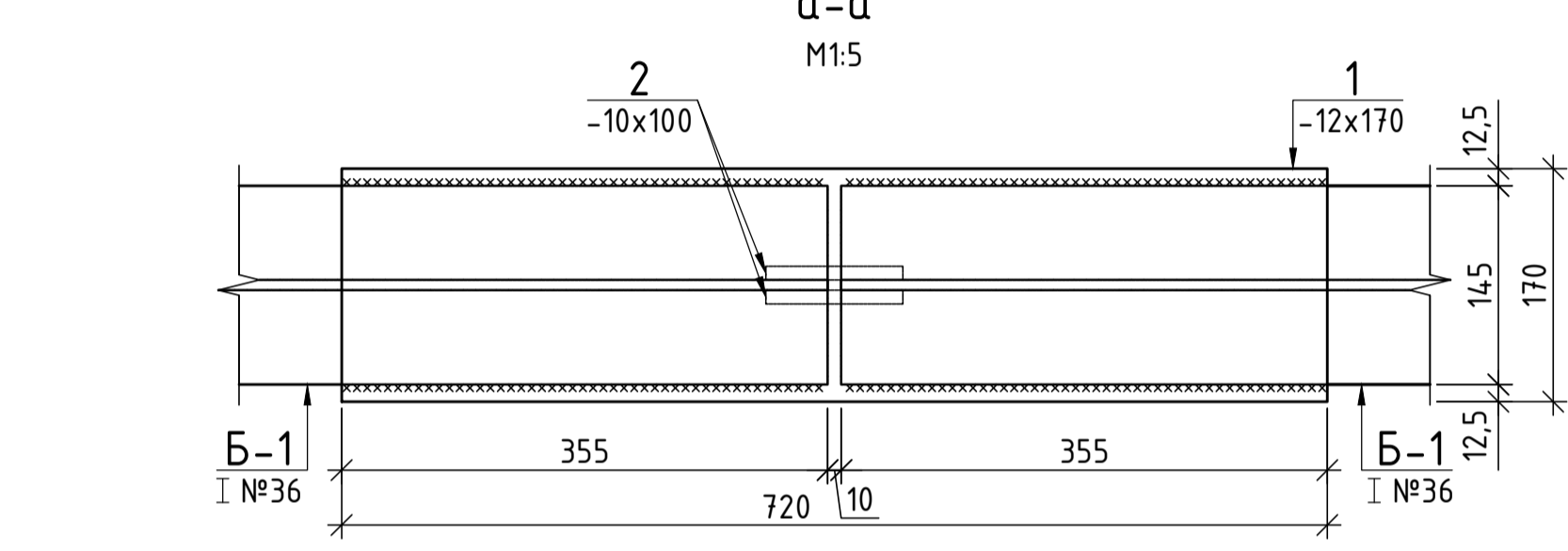
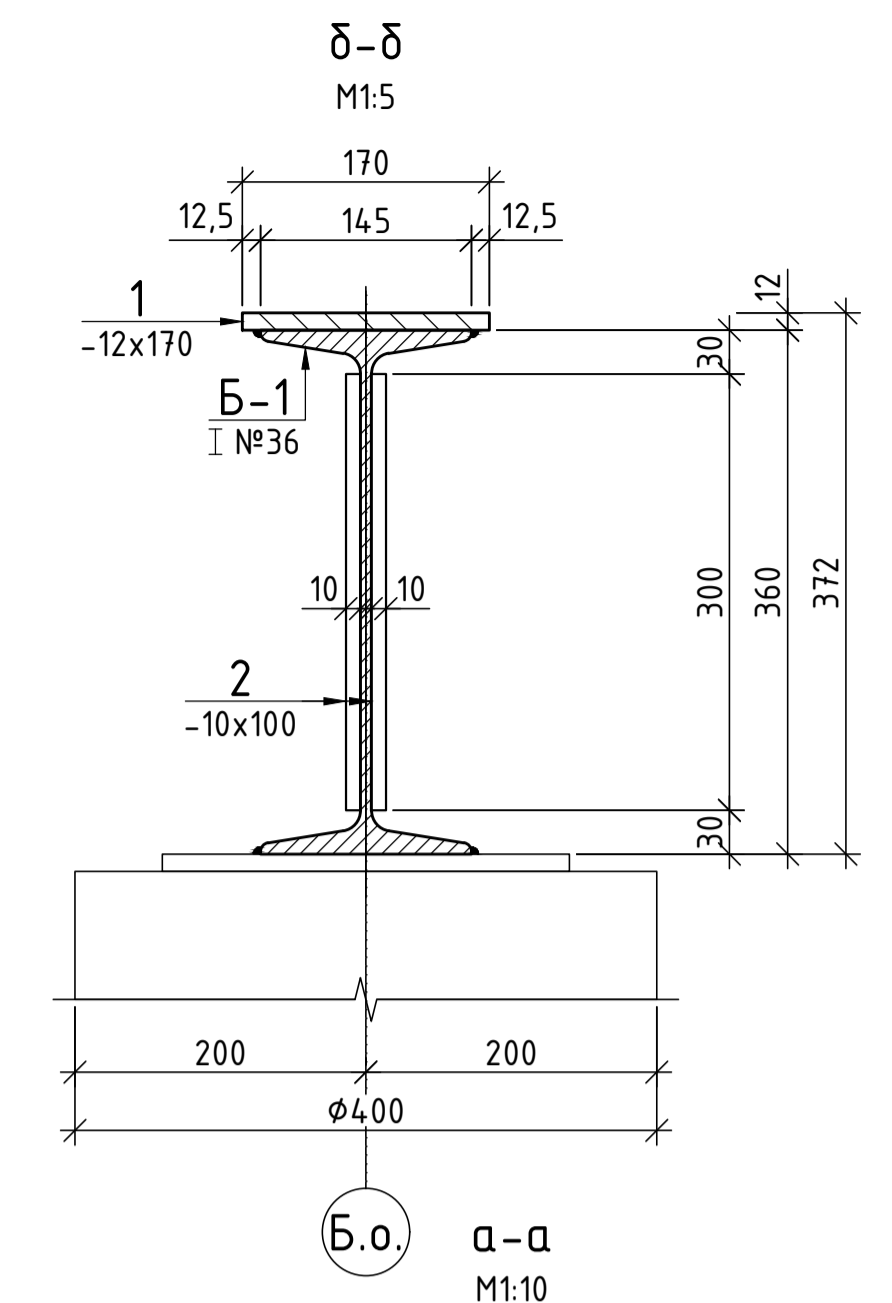
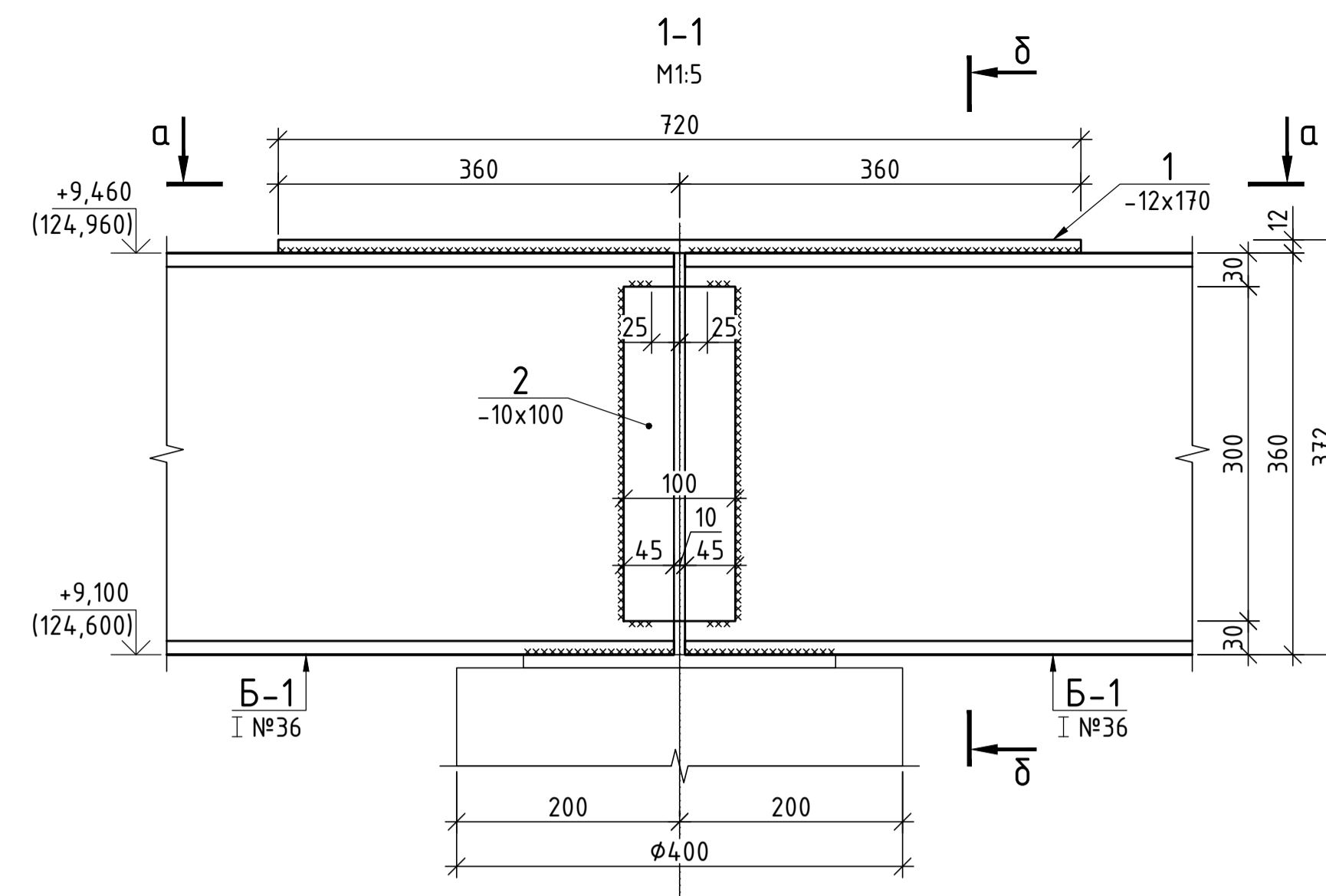
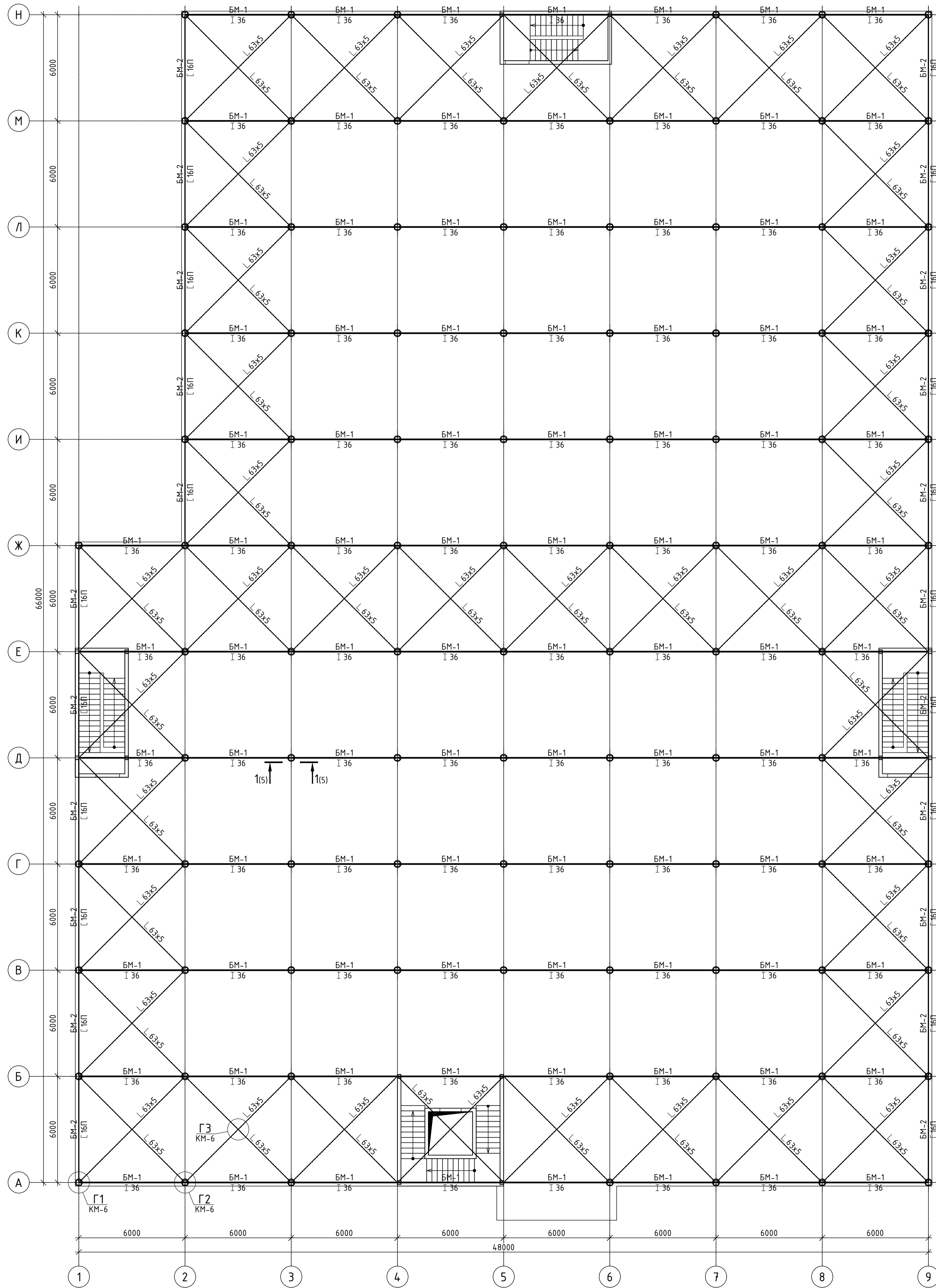


Кладочний план підвалу на відм. -3,320. М1:100.

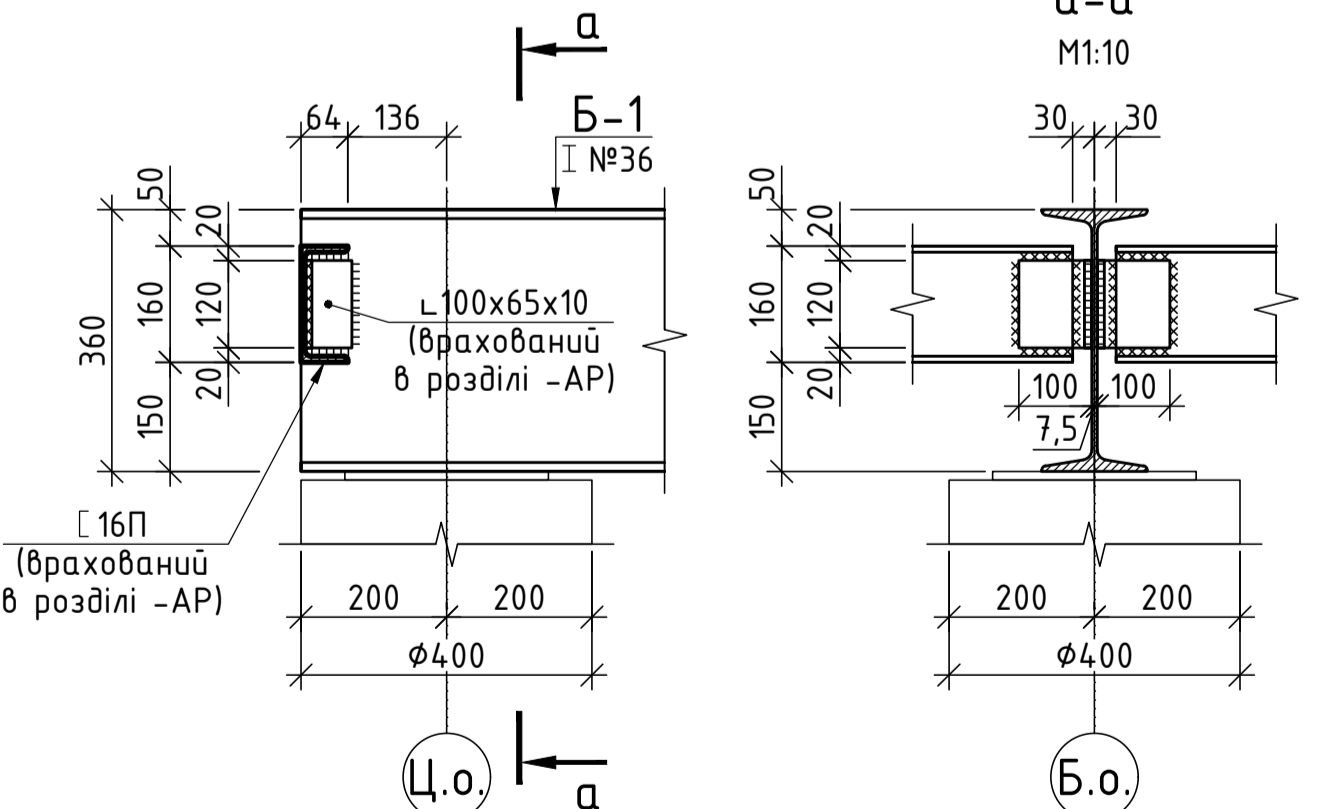


Атестаційна магістерська робота					
2					
Изм.	Кол.уч.	Лист	№ док.	Подп.	Дата
Розробив	Лазхлуці Б.				
Консульт.					
Керівник	Емельянова				
Зав.каф.	Тучей О.А.				
Торговельний центр					Стадія
План на позн. 0.000, -3.320 Розрізи 2-2, 7-7, 3-3, 9-9.					Лист
					11
					Кафедра ОУБ

План далок покриття
M1:100



Вузол кріплення [16П до балки Б-1
M1:10



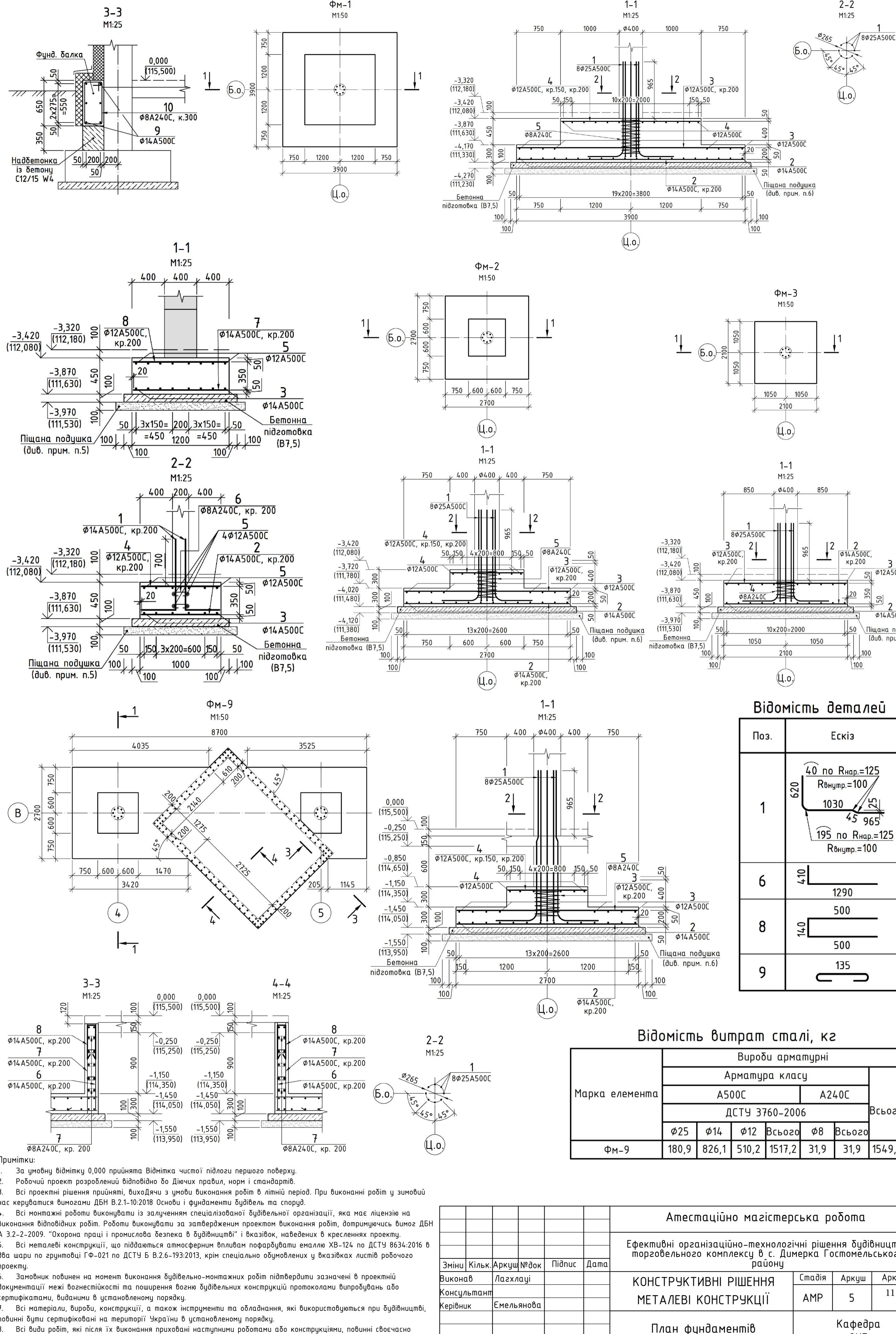
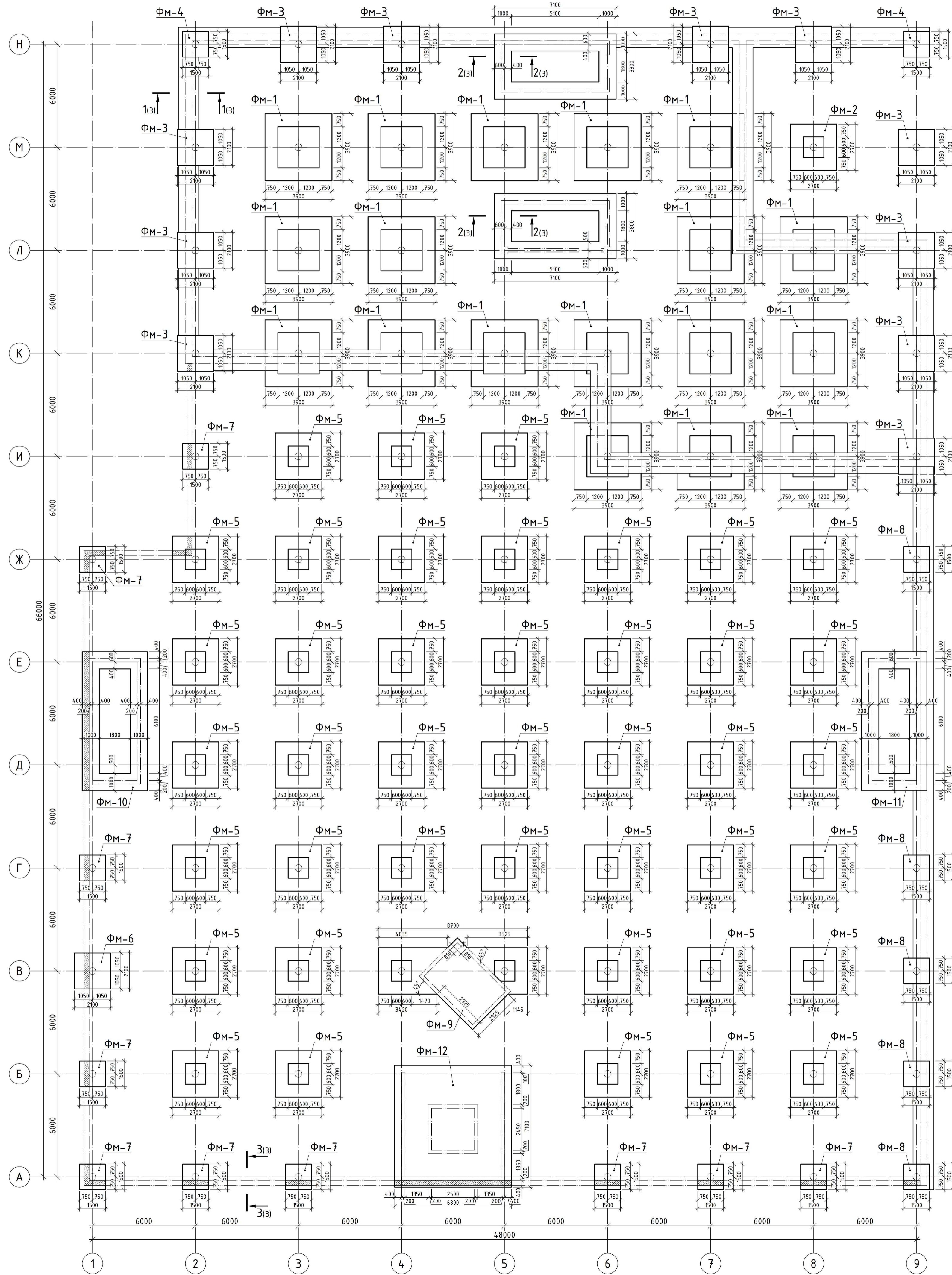
Специфікація металу

Поз.	Позначення	Найменування	Кіл.	Маса од., кг	Примітка
Горизонтальні в'язі					
1	ДСТУ 2251:2018	Кутки 63x5	Lзаг.	631,8 п.м	4,81 3039,0
2	ДСТУ 4747:2007	Полоса -6x160	L=180	76	1,4 106,4
3	---	Полоса -6x160	L=360	40	2,7 108,0
4	ДСТУ 8540:2015	Лист 6x200x200		39	1,9 74,1

- Зварювання елементів виконувати електродами Е-42 ДСТУ EN ISO 2560:2014.
- Висоту зварних швів для металевих виробів приймати по найменшій товщині елементів, що зварюються.
- Після зварювальних робіт, шви очистити від окалини.
- Металеві елементи захистити від корозії, пофарбувавши їх емаллю ПФ-115 в два шари ДСТУ ISO 9117-5 по ґрунтовці ГФ-021 ДСТУ Б В.2.6-193:2013.
- Перед початком виконання робіт всі розміри і відмітки уточнити по місцю.
- Специфікація металу дана на одне з'єднання.

Атестаційно магістерська робота					
Z z					
Зміни	Кільк.	Аркуш	№ док.	Підпис	Дата
Виконав	Лагаці				
Консультант					
Керівник	Емельянова				
КОНСТРУКТИВНІ РІШЕННЯ МЕТАЛЕВІ КОНСТРУКЦІЇ				Стадія	Аркуш
План далок покриття				АРМ	4
Вав. кафедри Тукай О.А.				Кафедра ОУБ	

План фундаментів



Відомість деталей

Поз.	Ескіз
1	
6	
8	
9	

Відомість витрат сталі, кг

Марка елемента	Вироби арматурні						Всього
	Арматура класу						
	A500C			A240C			
ДСТУ 3760-2006							
ФМ-9	φ25	φ14	φ12	Всього	φ8	Всього	
	180,9	826,1	510,2	1517,2	31,9	31,9	1549,1

- Примітки:
- За знобну відмітку 0,000 прийнята відмітка чистої підлоги першого поверху.
 - Робочий проект розроблений відповідно до Діючих правил, норм і стандартів.
 - Всі проектні рішення прийняті, виходячи з умов виконання робіт в лінійний період. При виконанні робіт у зимовий час керуватися висотою ДБН В.2.1-10:2018 Основи і фундаменти будівель та споруд.
 - Всі монтажні роботи виконувати із залученням спеціалізованої будівельної організації, яка має ліцензію на виконання відповідних робіт. Роботи виконувати в будівельний і виказів, наведених в кресленнях проекту.
 - Всі металеві конструкції, що піддаються атмосферному впливу покривати емаллю ХВ-124 по ДСТУ 8634:2016 в два шари по зрушівці ГФ-021 по ДСТУ Б В.2.6-193:2013, крім спеціально оновлених і виказівих листів робочого проекту.
 - Зановки повинен на момент виконання будівельно-монтажних робіт підтвердити зазначені в проектній документації межі відповідності та поширення вагни будівельних конструкцій протоколами випробувань або сертифікатами, виданими в установленному порядку.
 - Всі матеріали, вироби, конструкції, а також інструменти та обладнання, які використовуються при будівництві, повинні бути сертифіковані на території України в установленному порядку.
 - Всі види робіт, які після їх виконання приховані наступними роботами або конструкціями, повинні своєчасно фіксуватися двосторонніми актами з підписами підрядника і замовника (акти на приховані роботи).

Атестаційно магістерська робота

Ефективні організаційно-технологічні рішення будівництва торговельного комплексу в с. Димерка Гостомельського району

Зміни	Кільк.	Архш.	№рек.	Підпис	Дата
Виконав		Лазхалаї			
Консультант					
Керівник		Емельянова			

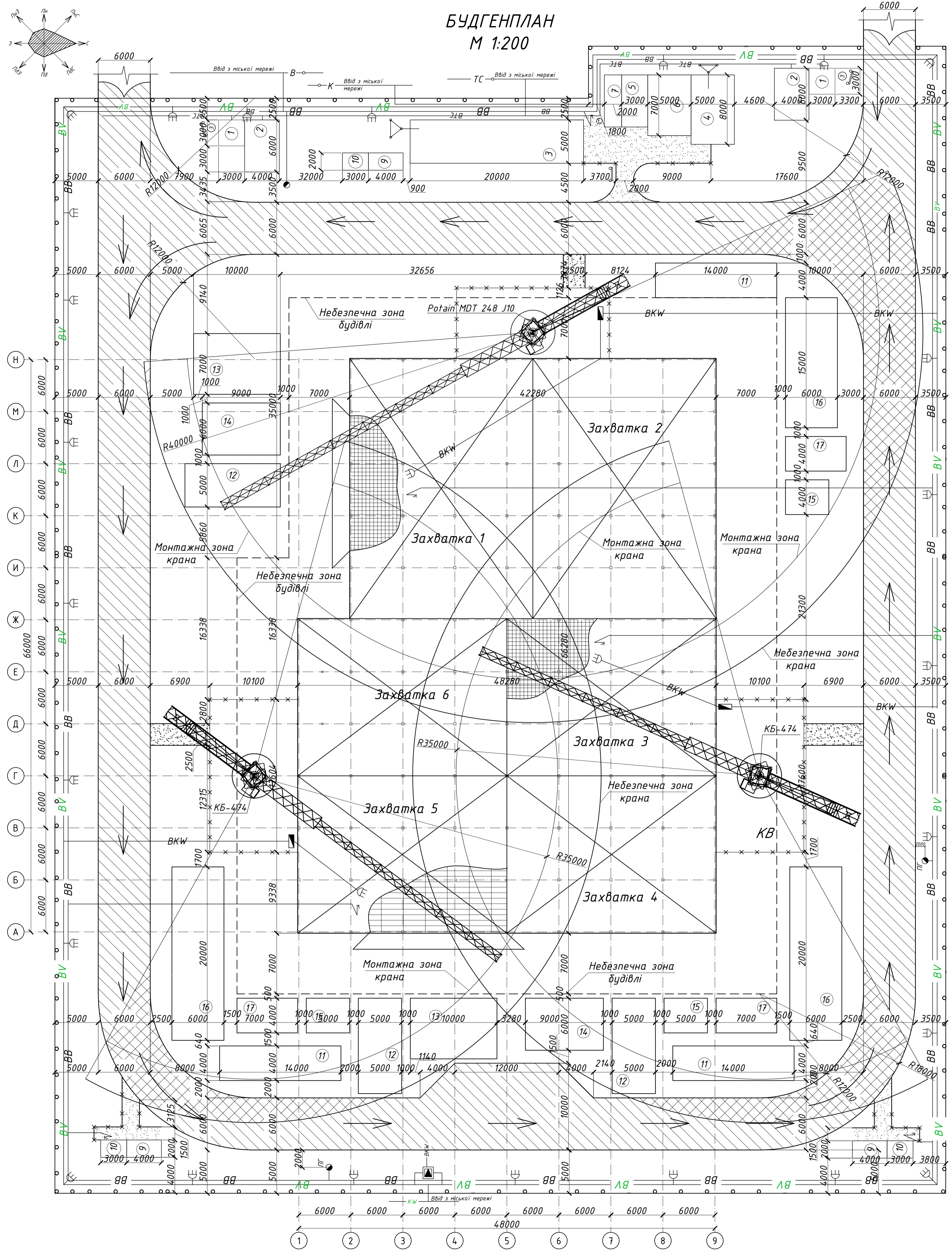
КОНСТРУКТИВНІ РІШЕННЯ		Сталія	Аркуш	Аркушів
МЕТАЛЕВІ КОНСТРУКЦІЇ		AMP	5	11

План фундаментів Кафедра ОУБ

Зав. кафедри Тугаєв О.А.

БУДГЕНПЛАН
М 1:200

Експлікація тимчасових будівель та споруд



№ п/п	Найменування	Кіл.	Розмір в плані	Тип споруди або майданчика
1	Прохідна	1	3 x 3	Збірно-розбірна
2	Виконробська	1	4 x 6	Контейнер
3	Їдальня	1	7x10	Контейнер
4	Гардеробна чоловіча	1	6x7	Контейнер
5	Гардеробна жіноча	1	3x6	Контейнер
6	Душова чоловіча	1	5x7	Контейнер
7	Душова жіноча	1	2x7	Контейнер
8	Медичний пункт	1	5x4	Збірно-розбірна
9	Туалет чоловічий	1	2x4	Контейнер
10	Туалет жіночий	1	2x3	Контейнер
11	Склад арматури	1	4x14	Закритий
12	Склад опалубки	1	5x11	Відкритий
13	Склад щебеня	1	7x10	Відкритий
14	Склад піску	1	6x9	Відкритий
15	Склад утеплювача	1	5x4	Закритий
16	Склад цегли	1	20x15	Відкритий
17	Склад цементу	1	4x7	Закритий

Заходи з охорони праці

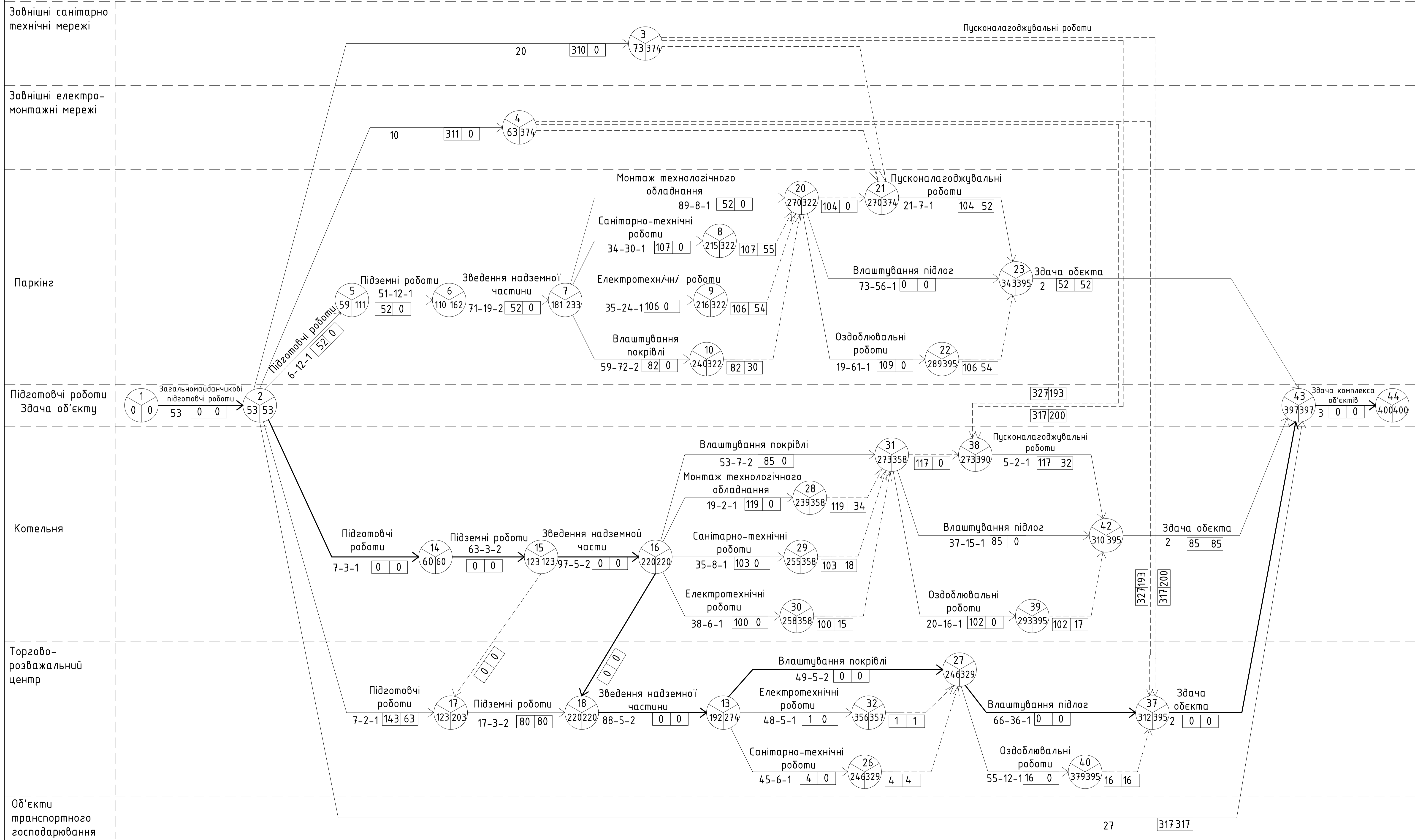
- До початку робіт кранів KB-474 та Potain MDT 248 J10 виконати підготовчі роботи: ущільнити ґрунт зворотної засипки пазух фундаментів; ґрунт ущільнювати шарами однакової товщини; товщину розрівнюваних шарів визначити в залежності від умов виконання робіт.
- Монтажний майданчик виконати з поперечним ухилом 2° в бік від будівлі для відведення атмосферних вод у кубет.
- По всій довжині руху крана укласти дорожні з/б плити, або виконати щебеневу підготовку-20см.
- При виконанні робіт дотримуватися правил по ОП, які викладені в ДБН А.3.2-2-2009 Охорона праці і промислова безпека.
- При виконанні робіт користуватися технологічними картами.
- Наказом по організації назначити осіб, які відповідають за безпечне виконання робіт та пожежної безпеки.
- Монтажну зону складування огородити інв. тимчасовим огородженням висотою 1.2м. у відповідності до СнП, висестити необхідні знаки техніки безпеки.
- Відстань від поворотної частини крана до штабелів ґрунтів, будівлі та інших предметів повинно бути не менш ніж 1м.
- Водії під час розвантаження транспорту повинні вийти з небезпечної зони.
- Усіх працівників забезпечити індивідуальними та колективними засобами захисту.
- При виконанні такелажних робіт користуватися комплектом вантажозахватних пристроїв, які відповідають типу конструкції та базі вантажу.
- Перед підйомом вантажу перевірити технічний стан вантажозахватних пристроїв, монтажних петель на конструкціях та надійність строповки.
- На будмайданчик забороняється приймати з/б вироци з відсутніми на них марки, ваги, паспорту.
- Виробнича тара повинна бути випробувана, маркірована та зареєстрована у журналі.
- До строповки допускаються особи які мають посвідчення такелажника.
- Усі такелажники повинні працювати у рукавицях, касках та жилетах яскраво червоного кольору або з червоними пов'язками.
- Такелажник після захвату вантажу повинен відійти на безпечну відстань та спостерігати, щоб вантаж не переміщувався над людьми та не міг за що небудь зачепитися.
- Подачу вантажів виконувати у напрямленні яке виключає переміщення їх над робочими місцями та захватками, на яких ведуться роботи.
- Відповідному ІТР за безпечне переміщення вантажів кожен день перед початком робіт оглядає місто та умови виконання робіт. Результати огляду фіксувати у журналі в наступному порядку: "Встановлення крана та умови виконання робіт педійність строп перевірів, на вказаному мною місці дозволяю. Підпис".
- У дитових приміщеннях забезпечити санітарно-гігієнічно умови, наявність аптечки з медикаментами першої медичної допомоги.
- Забезпечити наявність телефонного зв'язку у прорабській.
- Наявність людей у зоні роботи крану забороняється, за винятком робочих, які зайняті на робочих місцях.

Умовні позначення

- Тимчасові дороги з щебно товщиною 20,0 см
- Захисне охоронне огородження
- Інвентарне огородження в небезпечній зоні
- Козирок над проходом робітників в будинок, що будується
- В — Водопровід
- ТС — Телефонна мережа
- КВ — Високовольтна електромережа
- ВВ — Тимчасовий водопровід
- BV — Тимчасова низьковольтна електромережа
- ВКВ — Тимчасова високовольтна електромережа
- Кр. см.1 Крайня робоча стоянка крана
- В, П Бочки з водою та піском
- З Звуковий сигнал
- Г Водозабірний кран
- Місце знаходження сигнальника
- Межа, за яку заборонено переміщувати габарити вантажу і гака.
- ВТС — Тимчасовий телефонний зв
- Водопровідний колодязь
- Пожежний гідрант
- Розподільна шафа
- Трансформаторна підстанція
- Охоронне освітлення
- Освітлення монтажної зони
- Ворота
- Пожежний щит
- КВ Контрольний вантаж даштового крана.

Атестаційно магістерська робота					
2					
Зміни	Кільк.	Аркуш	№ док	Підпис	Дата
Виконав	Лагхляц				
Консультант	Емельянова				
Керівник	Емельянова				
ТЕХНОЛОГІЯ ТА ОРГАНІЗАЦІЯ БУДІВЕЛЬНОГО ВИРОБНИЦТВА				Стадія	Аркуш
Будгенплан				АМР	6 11
Вав. кафедри Туеай О.А.				Кафедра ОУБ	

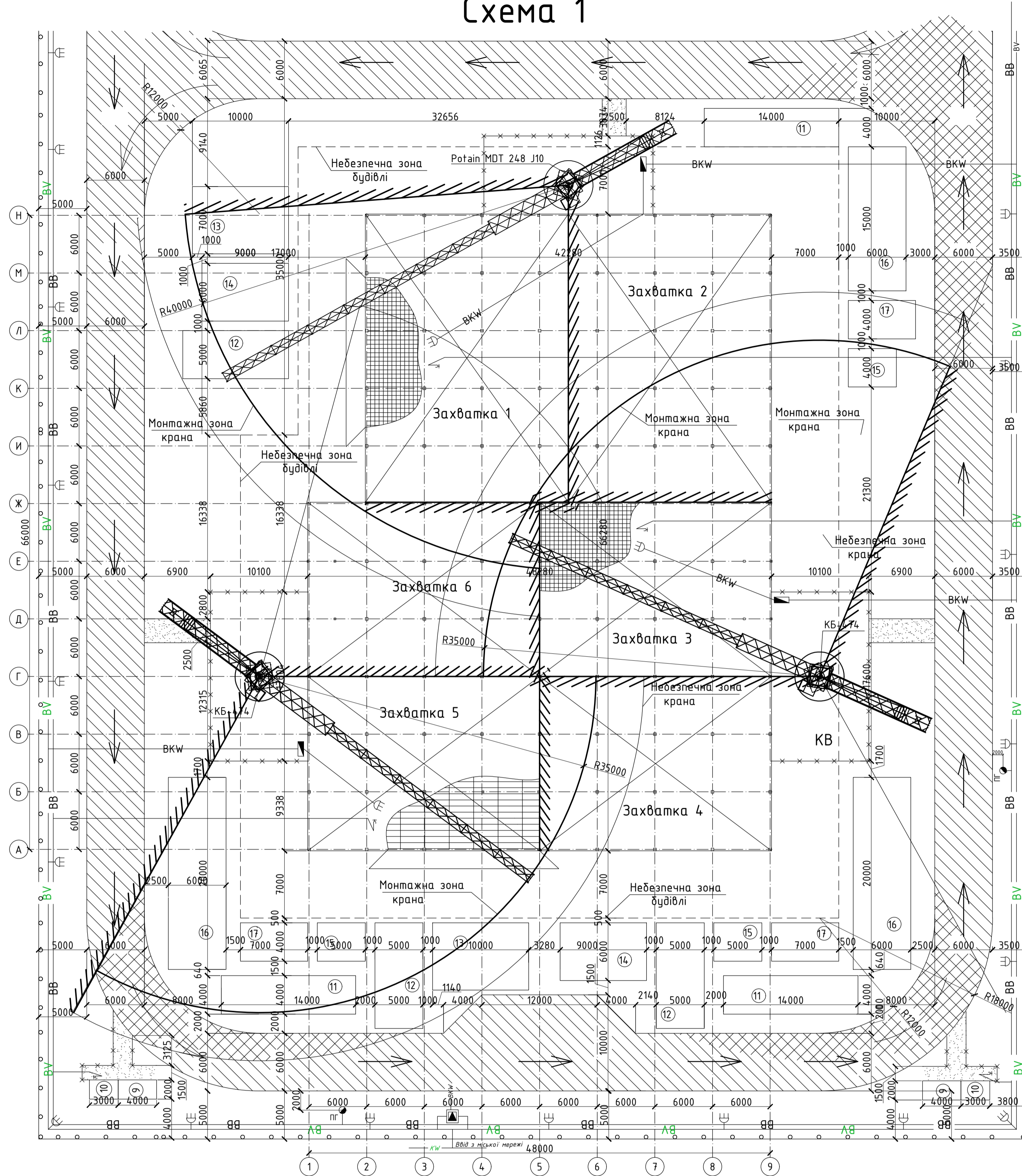
СІТОВИЙ ГРАФІК БУДІВНИЦТВА ТОРГОВЕЛЬНОГО КОМПЛЕКСУ



Атестаційно магістерська робота					
			Z		
			z		
Зміни	Кільк.	Аркуш	№ док.	Підпис	Дата
Виконав	Лагхладі				
Консультант	Емельянова				
Керівник	Емельянова				
ТЕХНОЛОГІЯ ТА ОРГАНІЗАЦІЯ БУДІВЕЛЬНОГО ВИРОБНИЦТВА				Стадія	Аркуш
				АМР	9 11
Сітвовий графік будівництва торгово-розважального центру				Кафедра ОУБ	
Зав. кафедри	Тугай О.А.				

СХЕМИ ОДНОЧАСНОЇ БЕЗПЕЧНОЇ РОБОТИ КРАНІВ

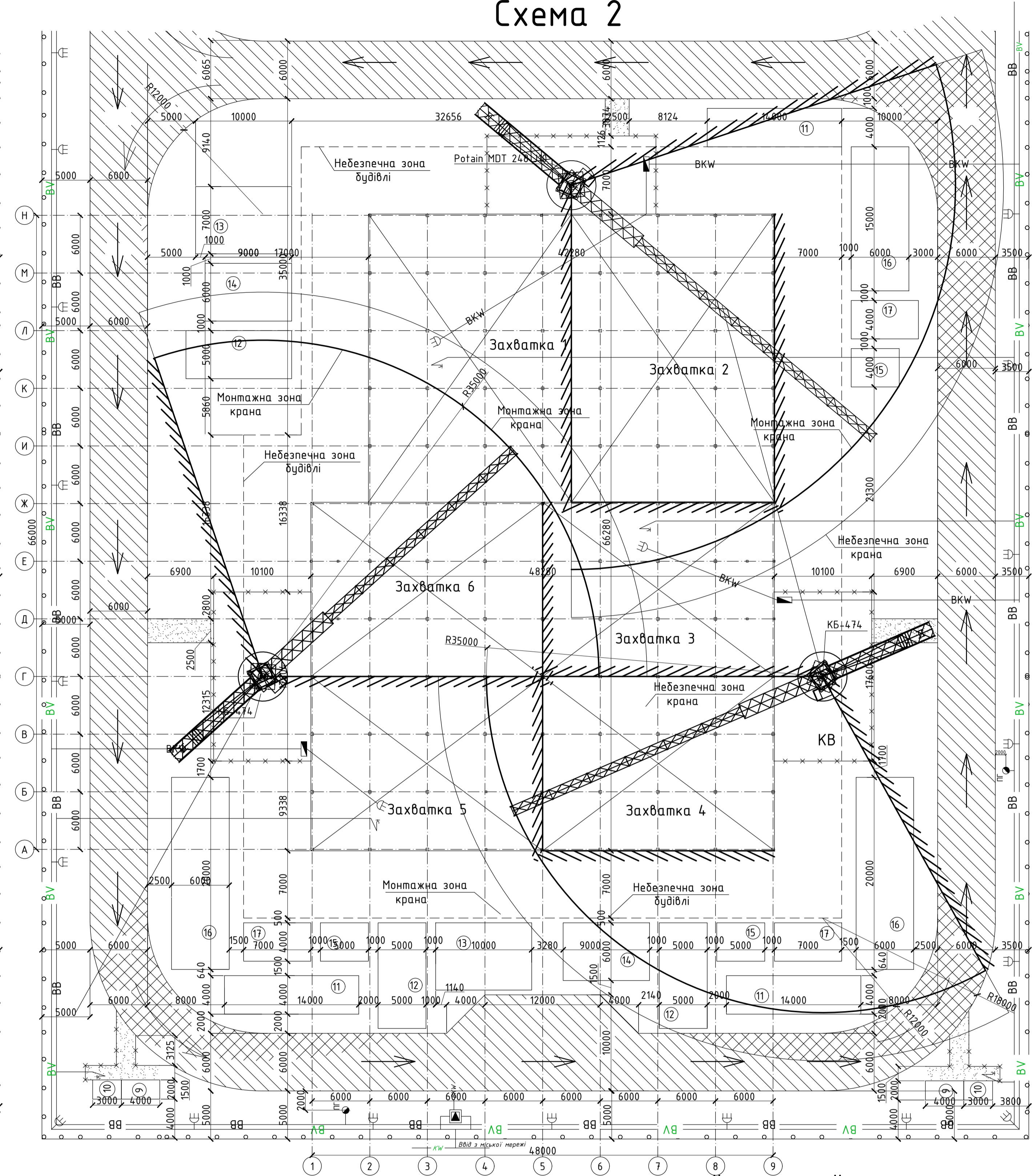
Схема 1



ПОЯСНЕННЯ ДО СХЕМИ № 1
одночасної безпечної роботи баштових кранів

1. Баштовий кран № 1 Potain MDT 248 J10 працює на захватці № 1 з вильотом R=40м та з обмеженням подавання навантажень і повороту стріли крану за межі, вказані на схемі. Подавання навантажень краном виконується у напрямленні, вказаному на схемі.
2. Баштовий кран № 2 КБ-474 працює на захватці № 3 з вильотом R=35м та з обмеженням подавання навантажень і повороту стріли крану за межі, вказані на схемі.
3. Баштовий кран № 3 КБ-474 працює на захватці № 5 з вильотом Rmax=35м з обмеженням подавання вантажів та повороту стріли крану за межі, вказані на схемі. Подача вантажу краном виконується у напрямку, вказаному на схемі.

Схема 2



ПОЯСНЕННЯ ДО СХЕМИ № 2
одночасної безпечної роботи баштових кранів

1. Баштовий кран № 1 Potain MDT 248 J10 працює на захватці № 2 з вильотом R=40м та з обмеженням подавання навантажень і повороту стріли крану за межі, вказані на схемі. Подавання навантажень краном виконується у напрямленні, вказаному на схемі.
2. Баштовий кран № 2 КБ-474 працює на захватці № 4 з вильотом R=35м та з обмеженням подавання навантажень і повороту стріли крану за межі, вказані на схемі.
3. Баштовий кран № 3 КБ-474 працює на захватці № 6 з вильотом Rmax=35м з обмеженням подавання вантажів та повороту стріли крану за межі, вказані на схемі. Подача вантажу краном виконується у напрямку, вказаному на схемі.

ВКАЗІВКИ ДО СХЕМ ОДНОЧАСНОЇ БЕЗПЕЧНОЇ РОБОТИ БАШТОВИХ КРАНІВ

1. Одночасна безпечна робота баштових кранів на будівництві порогово-розважального центру виконується у відповідності з приведеними на даному аркуші схемами.
2. Зони роботи баштових кранів виділити червоними прапорцями та літарями (в ночі).
3. Кожну зміну перед початком роботи ІТР, відповідні за безпечне переміщення навантажень кранами, проводять інструктаж та вказують дільницю роботи, про що робиться запис у журналі розпоряджень.
4. При роботі кранів відстань між стрілами кранів з навантаженням повинна дотримуватись не менше 5,0 м.
5. Крани працюють з обмеженням кутів повороту стріл та виносу навантажень за межі.
6. Одночасна робота баштових кранів у перехресних секторах зон дії баштових кранів не дозволяється.
7. Направлення подавання навантажень баштовими кранами вказано на схемах.

Атестаційно магістерська робота					
Z z					
Зміни	Кільк.	Аркуш	№ док	Підпис	Дата
Виконав	Лагачуці				
Консультант	Емельянова				
Керівник	Емельянова				
ТЕХНОЛОГІЯ ТА ОРГАНІЗАЦІЯ БУДІВЕЛЬНОГО ВИРОБНИЦТВА				Стадія	Аркуш
Схеми одночасної безпечної роботи кранів				АМР	10
Вав. кафедри				Туцай О.А.	11
				Кафедра	ОУБ

