

КИЇВСЬКИЙ НАЦІОНАЛЬНИЙ УНІВЕРСИТЕТ БУДІВНИЦТВА І
АРХІТЕКТУРИ
Архітектурний факультет
Архітектура цивільних будівель і споруд
(повна назва кафедри)

«ЗАТВЕРДЖУЮ»
Завідувач кафедри
Куцевич В.В.
д. арх., проф. _____
«__» _____ 2022 р.

Пояснювальна записка
до АТЕСТАЦІЙНОЇ РОБОТИ БАКАЛАВРА

на тему: Готель на 100 осіб у м. Києві

Виконав: студент **IV** курсу, групи 42-А
Ромась Ю.А.

Галузь знань: 19 – Архітектура та будівництво
Спеціальність: 191 – Архітектура та містобудування

Керівник: Зенькович Н.Г.,

. Галак К.Т. .

Брідня Л.Ю.

Яновицький Є.Л.

Рецензент:

м. Київ – 2022 року

КИЇВСЬКИЙ НАЦІОНАЛЬНИЙ УНІВЕРСИТЕТ БУДІВНИЦТВА І
АРХІТЕКТУРИ

Факультет: **Архітектурний**

Кафедра: **архітектурного проектування цивільних будівель і споруд**

Освітньо–кваліфікаційний рівень: **бакалавр**

Галузь знань: 19 – Архітектура та будівництво

Спеціальність: 191 – Архітектура та містобудування

«ЗАТВЕРДЖУЮ»

Завідувач кафедри

Куцевич В.В.

д. арх., проф. _____

«__» _____ 2022 р.

ЗАВДАННЯ

НА АТЕСТАЦІЙНУ РОБОТУ ОСВІТНЬО-КВАЛІФІКАЦІЙНОГО РІВНЯ
БАКАЛАВРА АРХІТЕКТУРИ

Ромась Юлія Андріївна

Тема: Готель на 100 осіб у м. Києві.

керівник проекту: Зенькович Н.Г., Галак К.Т., Брідня Л.Ю., Яновицький Є.Л.

1. Термін подання студентом проекту: .06.2022 р.
2. Вихідні дані до проекту: Завдання на проектування та топозйомка
3. Зміст пояснювальної записки:
 1. Завдання на проектування;
 2. Аналіз вітчизняного та світового досвіду;
 3. Містобудівне обґрунтування;
 4. Архітектурно-планувальне рішення;
 5. Дизайн інтер'єру;
 6. Конструктивне рішення;
 7. Інженерне обладнання;
 8. Охорона праці та навколишнього середовища;
 9. Література;
 10. Додатки

4. Перелік матеріалів проєкту

№ розділу	Найменування розділів проєкту	Об'єм пояснювальної записки (аркушів А4)	Об'єм креслень (аркушів)
1	Завдання на проєктування		6 А1
2	Аналіз вітчизняного та світового досвіду		
3	Містобудівне обґрунтування		
4	Архітектурно-планувальне рішення		
5	Дизайн інтер'єру		
6	Конструктивне рішення		
7	Інженерне обладнання		
8	Охорона праці та навколишнього середовища		
9	Література		
10	Додатки		
	Разом:		

5. Консультанти розділів проєкту

Розділ	Прізвище, ініціали та посада консультанта	Підпис, дата	
		завдання видав	завдання прийняв
1			
2			
3			
4			
5			
6			
7			
8			

6. Дата видачі завдання

КАЛЕНДАРНИЙ ПЛАН

№ з/п	Назва етапів дипломного проєкту	Термін виконання етапу проєкту	Примітки
1	Вступна клаузура		
2	Клаузура функціонально-планувального рішення		
3	Кафедральний перегляд 1		
4	Кафедральний перегляд 2		
5	Кафедральний перегляд 3		
6	Охорона праці, навколишнього середовища		
7	Перевірка роботи на антиплагіат		
8	Рецензування проєкту		
9	Остаточний допуск до захисту		
10	Захист проєкту		

Студент: Ромась Ю.А

Керівник проєкту: Зенькович Н.Г., Галак К.Т., Брідня Л.Ю.,

Яновицький Є.Л.

ЗМІСТ

1.	Завдання на проектування.....	
2.	Аналіз світового досвіду	
3.	Основна ідея та мета проекту.....	
4.	Містобудівне обґрунтування	
4.1.	Ділянка забудови. Розташування та опис.....	
4.2.	Містобудівна ситуація	
4.3.	Опис генерального плану	
4.4.	Функціональне зонування території	
4.5.	Рух пішоходів і транспорту	
5.	Архітектурно-планувальне рішення	
6.	Дизайн інтер'єру.....	
7.	Конструктивне рішення.....	
8.	Інженерне обладнання	
8.1.	Теплогазопостачання і вентиляція	
8.2.	Водопостачання, водовідведення і опалення	
8.3.	Електроенергія.....	
9.	Охорона праці та навколишнього середовища	
	Література	
	Додатки:	

ЗАВДАННЯ НА ПРОЄКТУВАННЯ

«ЗАТВЕРДЖЕНО»
на засіданні кафедри

зав. каф., д. арх.

Куцевич В.В.

Студент: Ромась Ю.А.

Група: 42-А

Керівник: Зенькович Н.Г., Галак К.Т., Брідня Л.Ю., Яновицький Є.Л.

Тема дипломної роботи: Готель на 100 осіб у м. Києві

1. Вихідні матеріали (проєктні та інші, що мають бути використані)
2. Ситуаційний план
3. Топооснова ділянки
4. Склад і площі приміщень функціональних груп:

СКЛАД ТА ПЛОЩІ ПРИМІЩЕНЬ

№ п/п	Найменування приміщень	Площа м ²	Кіль кіст ь
1.	Двомісний стандарт(DBL)	36	20
	Двомісний стандарт(TWIN)	36	17
	Двомісний покращений.стандарт	72	6
	Номер типу "президентські апартаменти"	155	4
	Номер для людей з особливими потребами	60	3
2.	Приміщення поверхового обслуговування		
	Поверхові салони-холи	30	
	Кімната чергового персоналу з шафами для чистої білизни	8	
	С/вузол для персоналу	6	
	Комора брудної білизни	3	
	Комора прибирального інвентаря		

	Площадка сортування брудної білизни	5	
	Кімната побутового обслуговування	6	
		4	
2.	Приміщення приймально- вестибюльної групи Вестибюль	450	
	Бюро (стійка) прийому, реєстрації, бронювання і реєстрації	20	
	Кімнати чергового персоналу	24	
	Кімната чергового адміністратора	24	
	Службовий санітарно-технічний блок	11	
	Кімната для тимчасового зберігання багажу	13	
	Приміщення охорони	20	
	Санвузли для відвідувачів	25	
	Гардероб	27	
	Відділення банків, пункт обміну валют	8	
	Торгівельна зона	151	
	Курильня	10	
3.	Адміністративно- побутові приміщення готелю Кабінет директора	24	
	Приймальня	24	
	Кабінет заступників директора	24	
	Кабінет головного інженера	24	
	Кімната завгоспа	24	
	Архів	30	
	Бухгалтерія	24	
	Каса	12	
	Плановий відділ	16	
	Санвузли службові	10	
	Сейфова	10	
	Приміщення порт'є	12	
	Комора прибирального інвентаря	18	
	Бізнес-центр/ відділення зв'язку	6	
	Приміщення для багажних візків	30	
		10	

4.	Бари додаткові	140	
	Буфети поверхові	50	
	Банкетний зал	500	
	Естрада	50	
	Роздаточна	16	
	Гарячий цех	14	
	Холодний цех	8	
	Доготівельний цех	8	
	М'ясний цех	8	
	Рибний цех	8	
	Мийна	25	
	Підсобні приміщення при барах	10	
	Холодильні камери	8	
	Холодильна камера харчових відходів	6	
	Камера харчових відходів (неохолоджена)	16	
	Комора для сухих продуктів	10	
	Комора вино- горілчаних виробів	6	
Комора прибирального інвентаря	10		
Завантажувальна			
5.	Адміністративно- побутові приміщення закладів харчування	60	
	Приміщення для персоналу	20	
	Білизняна	65	
	Артистичні	10	
	Кімнати для зберігання музичних інструментів	139	
	Багатофункціональний зал	27	
	Гардероби для відвідувачів	40	
	Санвузли для відвідувачів		
-			
6.	Складські приміщення		
	Білизняна	35	
	Приміщення розбирання брудної білизни	20	
	Майстерня з ремонту білизни	16	
	Двірницька	31	
7.	Фітнес центр		
	Вестибюль фітнес центру	41	
	Роздягальні	41	
	Тренерські	17	
	Тренажерний зал	70	
	Масажний кабінет	12	

Ігрова	16	
Басейн	130	
Фінська сауна	15	
Римська баня	15	
Хамам	20	
Душові	15	
Технічне приміщення	15	
Доповнюючий бар	100	
Приміщення при барі	8	

5. Склад проектних матеріалів:

1. Ситуаційний план (місце розташування об'єкта, що проектується на карті міста)
2. Генеральний план М 1:500
3. Плани поверхів М 1:100; 1:200
4. Головний фасад М 1:100; 1:200
5. Бічні фасади М 1:200
6. Розріз М 1:200
7. Перспективні малюнки А3; А4
8. Робочий макет (за бажанням) М 1:200
9. Пояснювальна записка до 10 аркушів

Студент: Ромась Ю.А._____

Керівник проекту: Зенькович Н.Г.,_____

Галак К.Т.,_____

Брідня Л.Ю._____

Яновицький Є.Л._____

1. Завдання на проектування



(рис.1)



(рис.2)

2. Аналіз світового досвіду

1. Інформація про об'єкт дослідження

ГОТЕЛЬ « SEEHOF»

м. БРЕССАНОНЕ ,ІТАЛІЯ

АРХІТЕКТУРНЕ БЮРО «NOA» , 2017 рік

Готель «Seehof» має площу 5000м². Він розташований на високому плато поблизу села Нац-Шабс/Наз-Шіавес поблизу Бріксена/Брессаноне біля невеликого природного озера "Флоцер Вейхер". Готель розташований на гірському плато на висоті 900 метрів – навколо Альпи, ліси та яблуневі сади, якими вже півстоліття володіє сім'я господарів готелю. Невеликий готель на 30 номерів стояв у цьому райському куточку досить давно та встиг безнадійно вийти з моди.

За сучасними мірками тут явно не вистачало зручностей: у готелі не було ні відкритого басейну, ні гарного спа-центру – нічого з того, що так люблять європейці, які їдуть у гори, щоб перевести дух після життя у великих містах.

“Кілька років тому ми зрозуміли, що настав час змінювати концепцію готелю, – розповідають власники, родина Ауер. – І зрозуміли, що хочемо бачити Seehof тим місцем, куди люди приїжджають за спокоєм, природою та обов'язково задоволеннями”.

Зображення архітектурного середовища



(рис.3) Загальний вигляд будівлі



(рис.4) План 1-го поверху



(рис.5) План 2-го поверху



(рис.6) Розріз

Аналіз архітектурного середовища

Особливості розгортання функціональних процесів:

Для прикладу опису особливостей розгортання функціональних процесів, я вирішила взяти зону спа-центра. Основна функція зони - створення простору для відпочинку та приємного проведення часу. Сама ж зона спа-центра поділяється на ще дві маленькі зони. У першій знаходиться сама сауна, а в другій місце відпочинку, де можна подрімати, почитати книгу або спілкуватися з людьми. Також поруч з спа-центру знаходиться на вулиці басейн, тому ті хто захочуть охолодити себе після сауни зможуть використовувати його.

Об'ємно просторові властивості архітектурної форми

Спа - центр розташований таким чином, що з двох сторін оточений рештою частин будівлі, що робить його комфортним у переміщенні. З цього приміщення можна потрапити на вулицю, підійти на ресепшен, вийти до сходів і потрапити до себе в номер, при цьому не перетинаючи людей, які тільки заїхали або виїжджають з готелю. Спа центр є центром, навколо якого обертаються решта зон.

Він структурно з'єднується з навколишнім ландшафтом і вражає відкривається своїми нерегулярними вибоїнами і перголами через великі панорамні вікна до озера. Спрямований вид з інтер'єру в навколишні сади, а також всередині відкритих майданчиків, так званих патіо, лаконічно передають відчуття перебування у великому парку.

Дизайн відкритих майданчиків також відіграє важливу роль. Тут була створена природна єдність, в якій простір можна пройти по різних стежках. Споглядальні житла розкидані навколо берегів озер.

Поєднання архітектури з околицями тут найбільш вражає: косі, зелені дахи спа-центру можна використовувати для прийняття сонячних ванн, в той

час як ця зелена зона плавно переходить в навколишні ліси і фруктові сади. Архітектура стає ландшафтною та ландшафтною архітектурою.

Взаємодія між архітектурою та дизайном інтер'єру створює цілісний дизайн, в якому гості та відпочинок святкуються в природі.

Способи узгодження окремих елементів середовища в межах загального композиційного рішення

Розташування серед гір надає готелі альпійський характер із середземноморським чуттям. Головна будівля нагадує величну резиденцію у сільській місцевості; Глибокі лоджії, як відкриті простори, зорозово збільшують сяїти і тим самим посилюють особливий зв'язок із природою. Нова груба штукатурка земного кольору у поєднанні з новою прозорою горизонтальною дерев'яною конструкцією надає готелю благородного вигляду. Акцентом є застосування дерев'яних елементів. Також в приміщенні вздовж стіни посаджені живі рослини, а саме розмарин, так як він вічнозелений, має гарний вигляд та його аромат покращує когнітивні здібності людини.

Головним рішенням в приміщенні, як на мене, є довгий коридор, що нагадує анфіладу, але замість дверей ми бачимо штори. Штори світлого кольору, що створюють легкість та відчуття польоту. Цей коридор супроводжується освітленням панорамними вікнами, що дає більшій кількості природного світла потрапити до приміщення. Складається відчуття прогулянки довгою стежкою. Таке рішення допомагає людині розслабитись.

Інтер'єр простий і не перевантажений деталями. Всі елементи спокійні, тому що основний наголос йде на те, щоб людині було добре.

Характеристика елементів обладнання та благоустрою:

Позаду готелю розкинулися великі сімейні яблуневі гаї. Дідусь власника готелю свого часу не просто посадив у горах цей сад, а й запровадив якусь хитромудру систему поливу, завдяки якій сади особливо процвітають. Архітектори обіграли це сімейне досягнення в інтер'єрі: бронзові трубки ламп,

столиків та інших деталей, за їхнім задумом, нагадують систему поливу та кранів, яка перетворила високогірне плато на райський сад.

Характеристика засобів візуальної комунікації:

У внутрішньому та зовнішньому просторі візуальних способів комунікації відсутня, тому що архітектори намагалися все зробити таким чином, щоб будинок, інтер'єр, благоустрій готеля вело людину.

Колористичне та світлотехнічне рішення

Архітектори використовували тільки природню сіро-бежеву-коричневу гаму, в основному місцеві матеріали (дерево, льон, теракота, камінь), спокійні форми, бездоганне оздоблення. Особлива увага і включення натуральних матеріалів з навколишнього середовища, була точкою фокусування в дизайні інтер'єру.

Коли архітектори розмірковували щодо світлотехнічного рішення, всі вони дійшли до того, щоб якнайбільше використовувати природного світла. Архітектори зробили світлові двори-патіо з деревами-крупномірами.

Тому з цього ми можемо зробити висновок, що світлотехнічне обладнання було встановлено суто для виконання своєю функції .

Способи досягнення ергономічної відповідності

У будівлі забезпечена антропометрична, психологічна, гігієнічна, психофізіологічна та соціально-психологічна відповідність середовища.

- Антропометрична та фізіологічна відповідність забезпечується правильним розташуванням меблі у простору та його габариті
- Гігієнічна відповідність забезпечується використанням матеріалів , котрі є екологічно чистим матеріалом, які до того ж пройшли антистатичну обробку і не притягують до себе побутовий пил, що гарантує легке прибирання.
- Психологічна відповідність забезпечується кольоровою гамою та застосуванням рослин . Це допомагає жителю налаштуватися на хвилю спокою і захисту в просторі .

- Соціально-психологічна відповідність дотримана завдяки розподіленням зон, що забезпечує плавне перетікання. Та завдяки такому плавному перетинанню людина може без стресу перебудуватися від одного стану до іншого.

Висновок

Готель «Seehof» має яскраві образні характеристики та історію створення. Завдяки тому, що готель перетворили під сучасні запиті, а не зруйнували і поставили нову будівлю, вона змогла зберегти в собі історію, що є цінною і тому викликає інтерес відвідати його. Також готель чудово справляється зі своєю функцією, він допомагає відвідувачам розслабитися та поринути в іншу атмосферу, якої нам так не вистачає в шумних та людних містах.

3. Основна ідея та мета проекту

Актуальність обраної теми диплому

Світове готельне господарство нараховує близько 350 тис. готелів, в яких є більше ніж 1,6 млн сучасних номерів. Їх кількість зростає щорічно у середньому на 3 — 4 %. Готелі України залишаються найбільш слабкою ланкою в інфраструктурі вітчизняного туризму. У країні нараховується майже 1,5 тис. об'єктів готельного типу, більша частина яких — реконструйованій будівлі 70 — 80-х рр. За даними дослідницької компанії світових споживчих ринків Euromonitor, в Україні на даний момент існує величезний простір для розвитку готельного бізнесу порівняно з сусідніми Східноєвропейськими країнами.

Готель — це основне підприємство готельної індустрії, метою діяльності якого є заселення, обслуговування, забезпечення відпочинку і харчування відвідувачів.

Фактори, що формують готельні комплекси: соціальні; природно-кліматичні; містобудівні; технологічні, економічні.

Соціальні фактори при вирішенні питання архітектурно-планувальної та об'ємно-просторової організації готельних комплексів впливають на визначення складу основних будівель та споруд, також на використання матеріально-технічної бази в період міжсезоння.

Економічні фактори визначають рентабельність готельних комплексів і впливають на вибір функціонального комплексу основних будівель, конструктивну схему, сервіс обслуговування.

Обрана мною ділянка, має передумову, що згодом там буде перспективна забудова парку відпочнку та актраціонів, також там будет знаходитися спортивне поле.

Основна ідея проекту

Забезпечити потребу в місці для відпочинку та святкуань різних подій. Де люди б могли зібратися та насолодитися невеликим парком, або зупинися, відпочити в номерах з видом на природу.

Основні задачі проекту

- створення комфортних просторів групових осередків
- забезпечити інклюзивність, максимальну горизонтальність функціональних процесів.
- впровадження сучасних еко трендів та близькості до природи
- сформувати фронт вулиці
- забезпечити багато вільного простору на 1ну особу, зберігаючи високу компактність умовах щільного міста.

4. Містобудівне обґрунтування

4.1. Ділянка забудови. Розташування та опис

Готель спроектовано на ділянці, що знаходиться по столичному шосе в напрямку Конча-Заспи

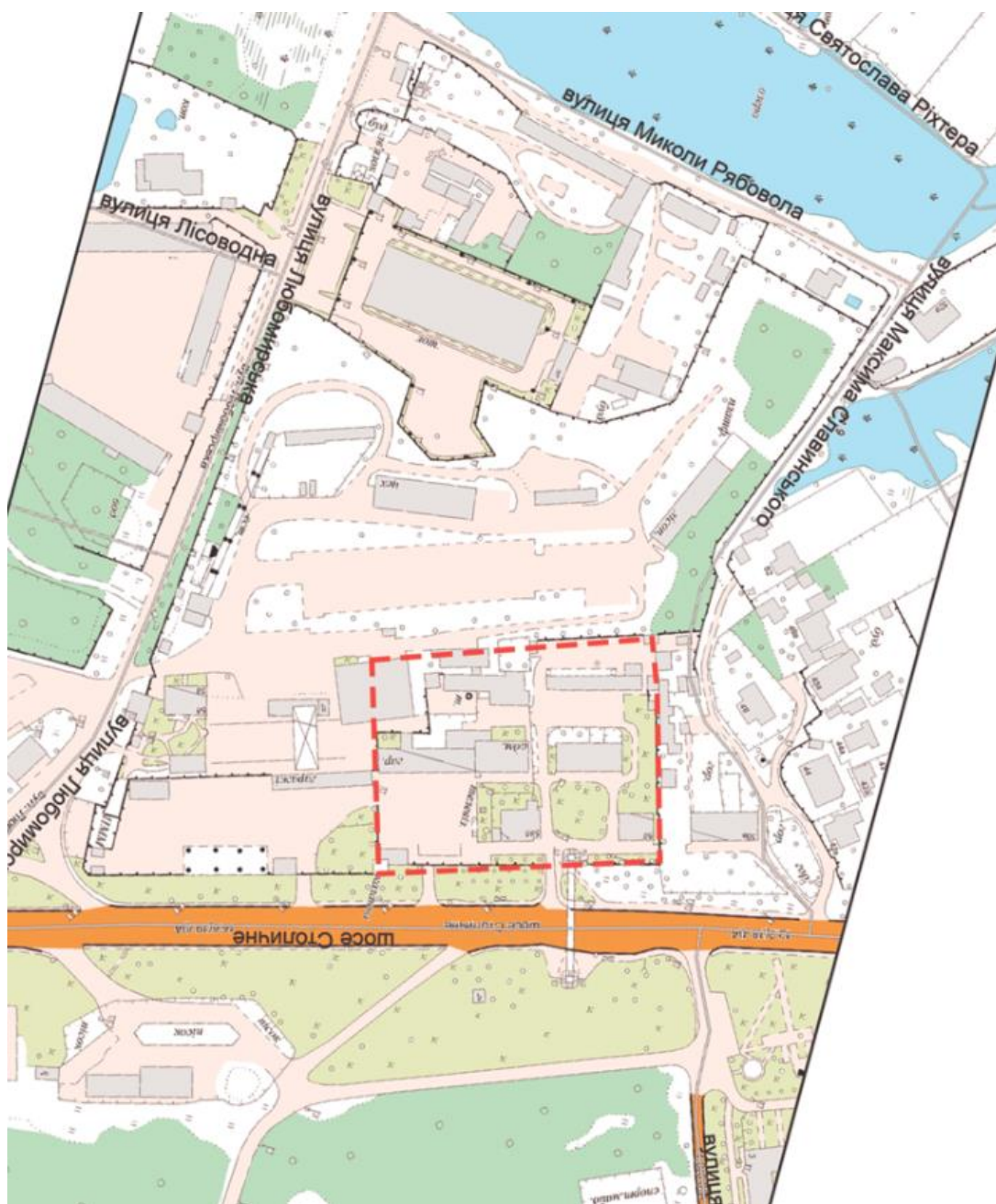
В кілометрі від комплексу знаходиться Навчально- тренувальна база Динамо.

Ми передбачаємо, що біля готелю буде знаходитися парк атракціонів, та відпочинку, також там буде спортивний комплекс.

В'їзд на територію може бути здійснено з північно-східної сторони.

Площа, що розглядається становить - 19.000 м²

Площа забудови ділянки – 3.400 м²



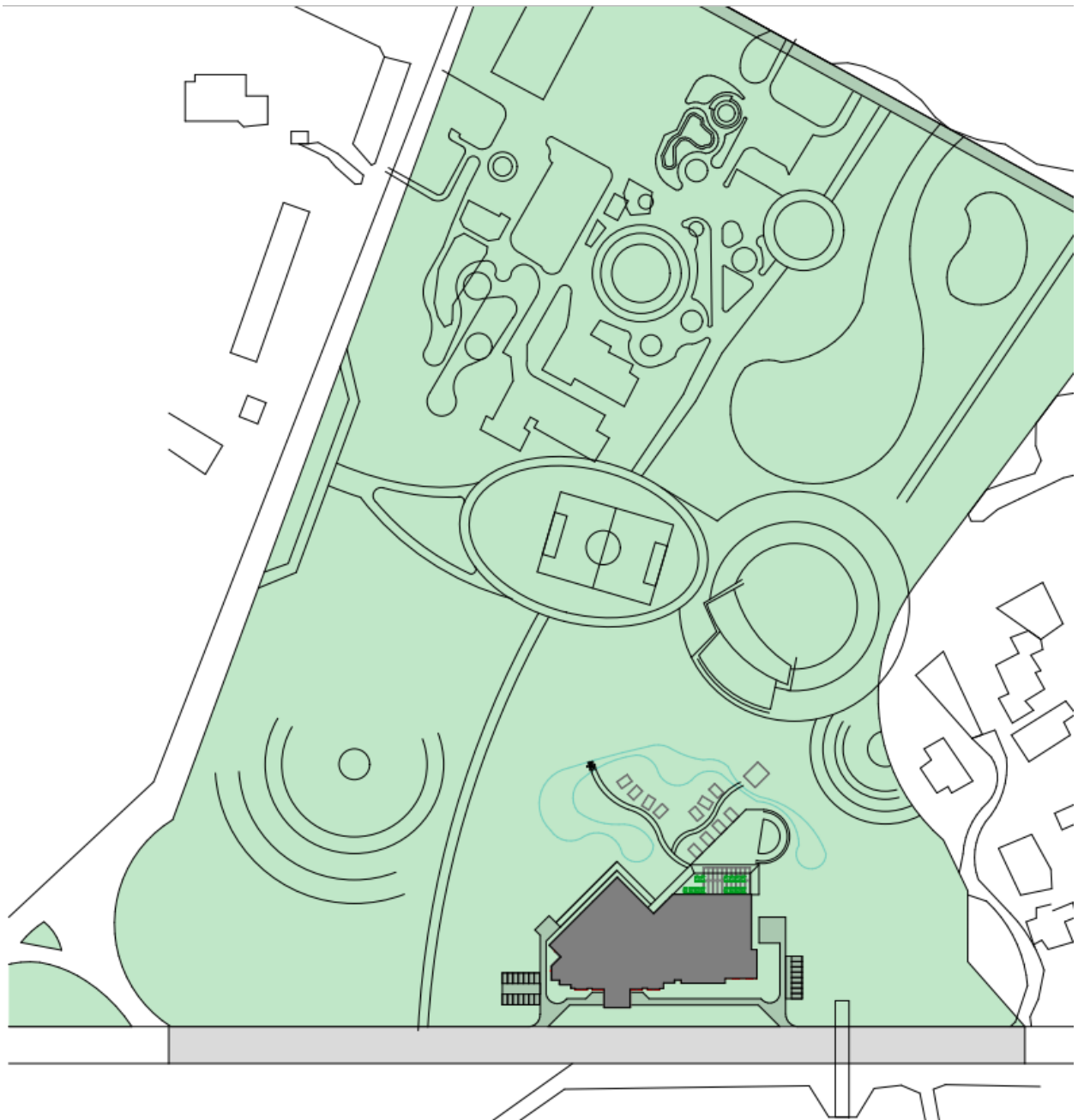
(рис.6)

4.2. Містобудівна ситуація



(рис.7)

Обране місце для проектування обумовлене забезпеченням послуг готелю та реторану для святкування подій чи влаштування заходів в Києві, напрямку Конча-Заспи, а також, жителів київської області.



(рис.8)

Передбачена перспективна забудова біля території проекту.

Поруч буде знаходитися парк, який включатиме в собі парк актраціонів, парк відпочинку, та спортивний парк. Він має окремий під'їзд сторони вулиці Любомирська. Також на території знаходяться ставки, а вище знаходиться набережна з озером. Прекрасне місце для відпочинку всією сім'єю буде приваблювати потік людей, які зможуть відпочити в ресторані, або заночувати в готелі.

4.3. Опис генерального плану

Генеральний план

Готель знаходиться оточений низькими будівлями, та багатою зеленню. Доступ до нього зручний за рахунок шосе, воно же стає головним шумом. Тому для території готелю передбачаються озеленення, що буде поглинати шум шосе, а також вихлопні гази. Сад, що знаходиться у внутрішньому дворі має озеленення в вигляді кленів, кипарисів, що додасть аутентичності.

Фасад головної будівлі готельної частини орієнтовано на північний схід. Зал ресторанна ж орієнтований на північний захід, що надасть змогу людям на терасах насолоджуватися заходом сонця, та укріє їх від шуму шосе.

Вікна номерів виходять на південь, північний схід та на північний-захід.

Функціонально-планувальні вимоги

Розташування й об'ємно-просторове рішення будинків готелів повинні відповідати вимогам ДБН 360, ДБН В. 1.4-2.01, ДБН В.1.1-7, ДБН В.2.2-9, ДБН

В.2.2-15, ДБН В.2.2-17, ДБН В.2.3-4, ДСП 173, ДСанПіН 239, СанПиН 2605,

СанПиН 3077 і цих стандартів.

4.4. Функціональне зонування території

На земельній ділянці передбачено функціональні зони: забудови, тераса, дитяча площадка, зона бесідок, паркова, естрада, паркування, підїзд для автобусів та машин, господарська (хоз зона).

Тарасса, естрада та бесідки працюють лише в теплий сезон. А саме з березня по жовтень (може змінюватися в залежності від температурного режиму місяця).

Під'їзд дня висадки відвідувачів знаходиться близько до самої будівлі і має накриття.

Паркування для готелю та ресторану передбачено окремі. Для Готелю 25 машиномісць, для ресторану . Для тимчасового зберігання автомобілів працівників передбачено 10 паркомісць.

Господарська зона готелю розміщується біля адміністративно-складського блоку, поруч з серверним ліфтом для подачі білизни. Господарська ж зона ресторану знаходиться біля виробничих приміщень харчоблоку, відокремлена від внутрішнього двору, та головного входу.

4.5 Рух пішоходів і транспорту

Рух пішоходів і транспорту

Готельний комплекс знаходиться у 20 хвилинному доступі від Центру Києва.

Також поруч з готелем є автобусна зупинка автобусу .

Більшу частину столичного шосе було реконструйовано, перетворено на швидкісну автотрасу.

Рух відвідувачів по території готелю здійснюється за допомогою пішохідних доріжок.

5. Архітектурно-планувальне рішення

Художньо-образна концепція

Архітектурний образ будівлі не конфліктує з оточуючим середовищем, а навпаки підкреслює культурний та дозвільний району. Площа навколо будівлі оформлена в одному архітектурному стилі.

Центр дозвілля проектується поруч з озером і багатою зеленою територією.

За призначенням даний об'єкт належить до громадської будівлі центра дозвілля і відпочинку.

Доволі спокійний колір декоративних елементів фасадів створений для заспокоєння, а дерев'яні елементи для додавання природної і натуральної складової.

Функціонально-планувальна організація об'єкту проектування

Основне завдання функціонального зонування – виявлення взаємозв'язків між приміщеннями (або групами приміщень) при збереженні їх чіткого розмежування. При проектуванні будь-якого багатофункціонального об'єкта необхідно передбачити обов'язкове непересічення шляхів пересування до різних функціональних груп і блоків.

Особливо важливо дотримуватися цього принципу щодо відвідувачів і обслуговуючого персоналу. При проектуванні будь-якого об'єкта дуже важливо сформувати зручний внутрішній простір для знаходяться там людей: працюючих або проживаючих. Всі функціональні зони повинні бути забезпечені евакуаційними пожежобезпечними виходами.

Будівля поділена на два сектори, один із яких готель, інший ресторан. Вони мають різні входи, щоб потоки людей не пересікалися, так як ресторан працює як на готель так і відвідувачів тимчасових..

Згідно об'ємно-планувального вирішення ступінь довговічності будівлі - II, а ступінь вогнестійкості - II.

Будівля має просту складну форму для кращого освітлення; складається з 2-х поверхів, без підвалу: висота 1-го поверху - 4,000м; висота всієї будівлі – 26,800 м.

Даний готель розрахований на 100 відвідувачі .

Заходячи в вестибюль готелю прямо можна побачити ліфти, які є вертикальною комунікацією між поверхами. Зліва від входу знаходиться стійка. За нею адміністративно складські приміщення, по праву сторону від входу знаходиться додатковий бар і прохід до ресторану. Якщо зайти в вестибюль ресторану то по ліву сторону гардероб, а по праву багатофункціональний зал. Прямо знаходиться бенкетний зал и вихід на терасу, зліва кухня та санвузли.

В підземних поверхах знаходиться бомбосховище, додаткові складські приміщення кухні та готелю. Через підземний поверх здійснюються подача їжі в номери через сервісний ліфт.

Доволі спокійний колір декоративних елементів фасадів створений для заспокоєння, а дерев'яні елементи для додавання природної і натуральної складової.

Місцевість була обрана з урахуванням перспективної забудови. Хоч ми бачимо на місці де має розташовуватися проект складські зони. Ми передбачаємо, що навколо буде парк атракціонів та громадська зона. Також поруч знаходиться озеро, та зелені насадження.

Таким чином ми створюємо активну зону для відпочинку, але разом з тим розміщуємо зону для пасивного відпочинку таку як ресторан та готель.

Фасад будівлі в основному є монохроматичним маючі великі контрасти між частиною ресторану та готелю. Частина готелю більш світла і має багато скла за рахунок цього вона більш повітряна, поки частина готелю більш темна і важка. Також зона

готелю має жовтій яскравий акцент, що дозволяє оку зачепитися. Більш спокійний фасад зроблений для того, щоб гарно більш гарно вписатися до передбачуваного озеленення. Яскравий же акцент привертає увагу до готельно-ресторанного комплексу і не паплюжить навколишній вид.

6. Дизайн інтер'єру

В інтер'єрі домінують такі облицювальні матеріали:

Дерев'яні панелі, водоемульсійні фарби по штукатурці, декоративна керамічна плитка та ламінована підлога.

На кожному поверсі створено невелику зону для відпочинку мешканців готелю.

Основні кольори інтер'єру:

Бежевий, темно-сірий та білий

Внутрішнє оздоблення будівлі запроектована відповідно до характеру кімнати:

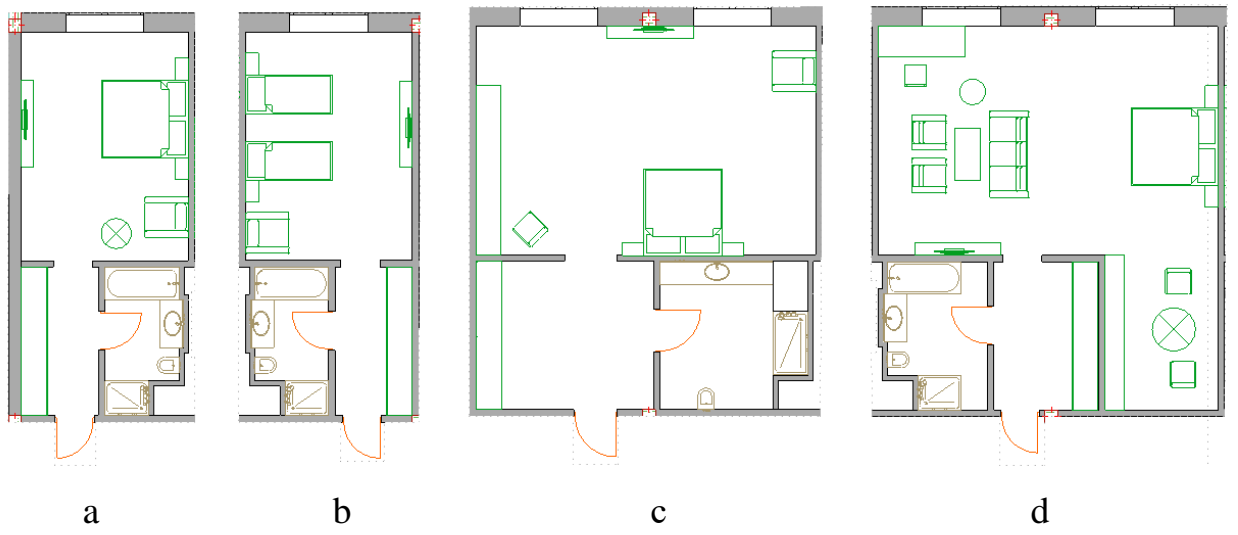
У фойє передбачено використання на підлогу - паркетний, стіни пофарбовані.

В номерах передбачено використання паркетної підлоги, стіни пофарбовані та оздобленні.

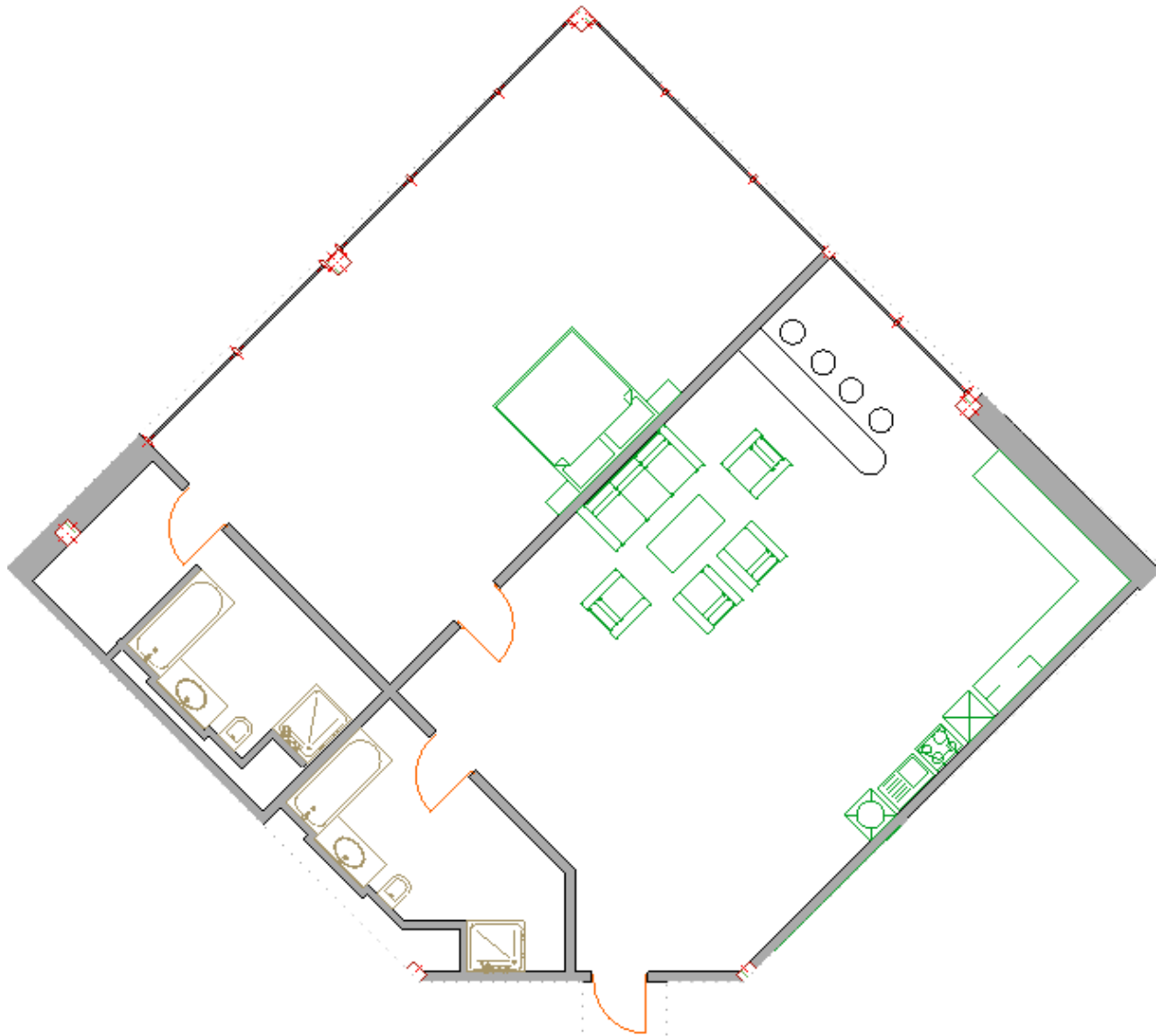
У кухні передбачено використання керамічної плитки для стін, стеля покрита високо-термостійким пластиком.

.Всі туалети і ванни викладені плиткою на стінах і підлогах стеля покрита високо-термостійким пластиком

Освітлення - люмінісцентне (в загальній кімнаті, кухні), а також лампи розжарювання.



(рис.9)



(рис.10) e

Запроектовано наступні типи номерів:

- a) Двомісний стандарт (DBL)
- b) Двомісний стандарт (TWIN)
- c) Номер для людей з особливими потребами
- d) Двомісний покращений стандарт
- e) Номер типу "президентські апартаменти"

7. Конструктивне рішення

Конструктивна схема будівлі каркасно монолітна.

Конструктивна характеристика основних елементів будівлі

Фундамент

Під стіни запроектований стрічковий монолітний фундамент товщиною 1500 мм.

Клас фундаменту - В25, армований стержнями діаметром 12 мм.

Під колони перерізом 400*400 запроектовані фундаменти старанного типу.

Розміри стаканів - 1000*1000 мм.

Колони

Монолітна бетонна колона повністю виготовляється на місці будівництва шляхом заливання бетону в форми з армуванням. Перевага цього методу полягає в можливості виготовлення більш якісного і надійного конструктивного елемента. А головний недолік - трудомісткість процесу і довгий період застигання бетонної суміші до набору необхідної міцності.

Колони товщиною 300 на 300. Також є пілони, які підтримують навіаючий перший поверх.

Стіни

Стіни запроектовані із газобетону, товщиною 300 мм. Перегородки також виконані із газобетону товщиною 150 мм. Зовнішні стіни мають утеплювач із мінераловати 150 мм. Стіни ресторану мають оздоблення із штукатурки, а готель із сендвіч панелей.

За допомогою влаштування вертикальної та горизонтальної гідроізоляції стіни захищені від ґрунтової вологи. Горизонтальна гідроізоляція влаштовується з двокомпонентної бітумної мастики ceresit 50 по периметру фундаменту. Вертикальна гідроізоляція влаштовується обмазкою гарячим бітумом за 2 рази зовнішніх поверхонь фундаментних блоків.

Перекриття.

Перекриття запроектовано монолітне, товщиною 220 мм та армоване сіткою із стержнів діаметром 18 мм.

Сходи

Основні сходи мають природне освітлення і розміщені у вогнетривких сходових клітинах.

Ширина маршу і майданчики основний сходи 1,25 м. Ставлення до підйому горизонтальної проекції довжини маршу називається ухилом. Ухил маршів основних між ця південних сходів 1 :2; сходів, що ведуть у підвал.

Сходові марші та площадки залізобетонні згідно ДБН.

Покриття

Плоске покриття - покриття з похилом схилів не більше 15%.

Для захисту покрівлі від механічних пошкоджень і для зменшення впливу атмосферних впливів поверх рулонних покрівель (при ухилі менш 15%) виконують захисний броніруючий шар з гравію дрібної фракції або з слюдяної крихти.

Покриття будинку або споруди планується проектувати з внутрішнім водостоком

Покриття-монолітне, товщиною 220 мм з бетону класу В 25 і арматурою діаметром 12 мм.

Водовідведення внутрішнє згідно ДБН В.2.6-220:2017.

Вікно

Вікна є головною (до 51 %) причиною тепловтрат у будівлях. Вони забезпечують надходження в приміщення світла і повітря, зв'язують внутрішній простір будівлі з навколишнім світом.

Для даної споруди використано металопластикові вікна фірми “REHAU”.

Пластик, який використовується для виготовлення вікон є екологічно безпечним та не піддається впливу агресивних дій навколишнього середовища.

Двері

Щитова конструкція та її облаштунки (коробка), яка перекриває чи звільняє отвір у стіні, що його відкривають, щоб входити — виходити.

Вхідні двері металево-пластикові фірми “REHAU”.

Напрямок відкривання дверей визначається безперешкодністю евакуації в приміщення. Замки і ручки робляться на висоті 1м від рівня підлоги.

Див. табл.

Над прорізами в стінах влаштовуються залізобетонні перемички згідно з ДСТУ Б.В.2.6-55:2008.

Спеціально влаштовані технічні поверхи. Один під другим, для збирання і виведення каналізації та труб під номерами.

Другий під верхнім поверхом, так як там влаштований басейн.

8. Інженерне обладнання

8.1. Теплогазопостачання і вентиляція

Вентиляція припливно-витяжна природна (в санвузлі і кухні). Для вентиляції санвузла та ванної необхідно провести через стелю пластиковий короб, який виводиться на внутрішню стіну.

В готельній частині передбачення з кожного номера передбачено виток повітря з кімнати через вентиляційну шахту, піднімається по ній нагору і викидається через дах.

Так як розрахунок кількості кубів повітря для приміщення активного відпочинку 60 м³ на людину, в ресторанній частині. При такій кількості посадочних місць було прийнято рішення щодо встановлення венткамері.

Газопостачання - від зовнішніх мереж низького тиску.

8.2. Водопостачання, водовідведення і опалення

Водопровід об'єднаний, господарсько-питної і пожежний. Водопостачання будівлі передбачається від мережі центрального водогону м. Києва. Вода, що подається на господарчо-питні потреби в систему внутрішнього господарсько-питного та гарячого водопостачання, має відповідати вимогам СанПіН 2.2.4-171-10 .

Система господарсько-питного водопостачання передбачається для забезпечення нормативних санітарно-побутових умов надання послуг та праці персоналу, що працює в пабі, на прибиранні приміщень, на прибиранні території та поливу газонів, на миття посуду та продуктів, на прання речей.

Гаряче водопостачання від двоконтурного водогрійного бака, подача ведеться по сталевих трубах з мідним покриттям.

Мережа каналізації господарсько-побутова від приладів, які знаходяться на першому та другому поверхах, підключена до локальної системи, яка підключається до зовнішньої мережі, що складає два випуски з будинку, які поєднані в збірному колодязі. Далі мережа з поліетиленових труб Ø 100 під'єднаних до відведення в міську магістраль (на міські очисні споруди). м. Києва. ДБН В. 2. 5 - 75:2013, САНПиН 4630-88.

Було використане парове опалення засноване на тому, що суха або волога насичена водяна пара, конденсуючи в нагрівальних приладах, виділяє сховану теплоту паротворення. Це тепло передається в приміщення через стінки приладу, а конденсат стікає знову в казан для повторного перетворення в пару. Опалення водяне місцеве (газовий водогрійний котел). Теплоносій гаряча вода 95. С, зворотна 70 С.

8.3 . Електроенергія

В останній час дуже високими стають витрати на опалення, збільшення теплового забруднення навколишнього середовища, атмосфери, перевитрата дорогоцінного палива. Ті, хто заощадив на теплоізоляції будинку, несуть непомірно високі витрати на опалення. Можна навести безліч прикладів, які підтверджують цей факт. Якщо врахувати ситуацію з енергоресурсами й цінами на нафту, то для України вона виявляється дуже складною.

Тому житлове приміщення, наприклад, відповідно до німецьких стандартів теплоізоляції, повинно відповідати наступним параметрам:

При застосуванні сучасної будівельної й теплозахисної технології з'являється можливість утримати річне споживання енергії в межах 30-70 кВт-год/м² корисної площі, що відповідає споживанню 37 л на-фти або 3-7 м³ газу на 1 м² житлової площі в рік. Більш жорсткі вимоги з енергозбереження, ніж інші країни Західної Європи має Швеція, де споживання тепла на 1м² житлового простору становить 60-70 кВт-год

9. Охорона праці та навколишнього середовища

Охорона праці

До початку будівельно-монтажних робіт кожний об'єкт повинен бути забезпечений проектною документацією з організації будівництва і виконання робіт.

Без такої документації будівельно-монтажні роботи проводити неприпустимо.

Проектні рішення з техніки безпеки повинні бути конкретними і відповідати реальним умовам роботи. В спеціальному розділі проекту проведення робіт (ППР) повинні бути відображені особливо важливі вимоги правил охорони праці і заходи щодо забезпечення їх виконання.

Ці заходи повинні містити технічні рішення і основні організаційні заходи щодо забезпечення безпечного проведення робіт і санітарно-гігієнічного обслуговування працюючих.

У ППР повинно бути визначено:

1. Місця розміщення тимчасової огорожі, установки кранів, розташування ліній електропередач, доріг, проходів, санітарно-побутових приміщень.
2. Місця складування будівельних конструкцій і матеріалів.
3. Межі небезпечних зон.
4. Перехідні пішохідні містки і мости для руху автотранспорту через траншеї.
5. Схеми електропостачання і освітлення будівельного майданчика і робочих місць, із зазначенням типів світильників і місця їх установки.

6. Технологічна послідовність виконання робіт із зазначенням кількості робітників, їх спеціальності, необхідних засобів захисту.
7. Підмости й інші засоби підмоцвання, вантажопідйомні майданчики із зазначенням навантажень, що допускаються на них, способів їх кріплення.
8. Безпечні проходи до робочих місць і способи підйому на поверхи будівель, що зводяться.
9. Безпечна послідовність вантажопідйомних операцій.
10. Розміри небезпечної зони для руху будівельних машин і транспортних засобів у межах призми обвалення укосів і виїмок.
11. Крутизна укосів виїмок глибиною більше 5 м.
12. Конструкція кріплення вертикальних стінок котлованів і траншей глибиною більше 3 м.
13. Способи ущільнення ґрунту поблизу будівельних конструкцій.
14. Перелік особливо небезпечних робіт, на виконання яких робітникам необхідно видавати письмовий наряд-допуск.
15. Послідовність розбирання ковзного опалублення.
16. Організація робочих місць монтажників будівельних конструкцій.
17. Розташування і зони дії монтажних механізмів
18. Методи і пристосування для безпечної роботи монтажників:

послідовність технологічних операцій при монтажі будівельних конструкцій;

місця і способи тимчасового кріплення елементів, які монтуються;

послідовність установки, закріплення і стропування збірних конструкцій;

технологія демонтажу конструкцій;

машини і механізми для переміщення будівельних матеріалів, конструкцій і вантажно-захватні пристосування до них;

схеми стропування вантажів, які переміщуються краном;

протипожежні заходи і засоби пожежогасіння;

типи санітарно-побутових приміщень із зазначенням їх складу, кількості та місць установки;

заходи безпеки при роботі з токсичними речовинами;

заходи щодо зниження виробничого шуму, вібрації та ін.

Для попередження небезпеки падіння з висоти працюючих у ППР повинно бути передбачено скорочення обсягів операцій верхолазів.

Для попередження небезпеки падіння з висоти виробів і матеріалів при переміщенні їх кранами повинно бути передбачено:

- 1) тара для переміщення штучних і сипучих матеріалів;
- 2) вантажозахватні пристосування;
- 3) способи стропування;
- 4) пристосування для стійкого зберігання елементів конструкцій (піраміди, касети);
- 5) способи видалення відходів і будівельного сміття;

б) необхідність використання захисних перекриттів або козирків при виконанні робіт по одній вертикалі.

Вплив на навколишнє середовище

Вплив урбанізованих територій на навколишню природу і сама якість середовища на цій території визначається в першу чергу, рішеннями, закладеними при проектуванні, потім відповідно якістю виконання і далі - умовами експлуатації об'єктів.

Вже на етапі проектування визначається майбутній характер взаємовідносин об'єкта і навколишнього природного середовища. Створення штучного середовища для життя і діяльності людини може відбутися в злагоді з природою або всупереч їй.

Таким чином, ступінь екологічної обґрунтованості та продуманості в цьому проекті багато в чому визначає не тільки майбутній стан навколишнього середовища, а й а й величини майбутніх суспільно-необхідних витрат праці і коштів на відновлення порушених природних умов. Проектування цього комплексу велось на основі вимог охорони навколишнього природного середовища, затверджених в установленому порядку схем і проектів районного планування, схем генеральних планів великих підприємств, проектів детального планування.

Під час будівництва варто слідкувати за всіма етапами розробки проектної документації, починаючи відбору місця будівництва, узгодження намічених рішень по обраній площадці з відповідними органами та організаціями, розробки завдань на проектування і закінчуючи розробкою власної проектно-кошторисної документації для всіх об'єктів, визначати прийняті рішення повинні вимоги раціонального використання земель, рекультивації земельних ділянок після зведення об'єктів, використання родючого шару ґрунту, охорона навколишнього середовища, раціональне використання

природних ресурсів та економне витрачання матеріальних і паливно-енергетичних ресурсів.

Охорона навколишнього природного середовища була врахована при розробці всіх аспектів будівництва і відображена у всіх розділах проектної документації: загальної пояснювальної записки, технологічної частини, будівельних рішеннях, кошторисної документації. Крім того, промислова документація повинна мати спеціальний розділ з охорони навколишнього природного середовища.

При розробці завдань на проектування комплексу, були дотримані екологічні вимоги до функціонування об'єктів, виходячи з результатів прогнозування, користуючись відповідними кількісними і якісними критеріями. На стадії вибору будівельного майданчику насамперед повинні розглядатися можливості використання під будівництво непридатних для с / г земель або малопродуктивних угідь, можливість комплексного використання сировини, найбільш раціонального вживання водних ресурсів, можливість запобігання забрудненню повітряного басейну, вод, земель промисловими викидами та іншими відходами. Повинно бути забезпечено комплексне вирішення питань охорони навколишнього середовища, впровадження високоефективних технологічних схем виробництва, систем замкнутого водокористування, використання новітніх досягнень науки.

Література

Монографії, підручники, навчальні посібники (один, два або три автори)	Гетун Г.В. , Архітектура будівель та споруд. Книга 1. Основи проектування. Підручник. – К.: КОНДОР, - 2011. Малишев О.М., Віроцький В.Д., Нілов О.О. та ін. Технічне обстеження та нагляд за безпечною експлуатацією будівель та інженерних споруд, - К. Видавництво «Відлуння», 2007. Підгорний О.Л., Щепетова І.М., Сергійчук О.В. та ін. Навчальний посібник. Світлопрозорі огороження будинків – К. Видавець Домашевська О.А., 2005.
Нормативно-правові акти (Кодекси, Закони, Положення)	ДБН В.2.2. – 9 – 99. Громадські будинки та споруди – К, Держбуд України. ДБН В. 1.2.-14-2009 Загальні принципи забезпечення надійності та конструктивної безпеки будівель, споруд, будівельних конструкцій та основ. Мінрегіонбуд України. Київ. 2009. ДСТУ-Н Б В1.1 – 27 2010 Будівельна кліматологія Мінрегіонбуд України. Київ. 2010. ДБН В 2.6.-31 2006. Конструкції будівель і споруд. Теплова ізоляція будівель. Мінрегіонбуд України. Київ. 2006. ДБН В.1.1-7-2002. Пожежна безпека об'єктів будівництва.- К; Держбуд України. 2003.