

КИЇВСЬКИЙ НАЦІОНАЛЬНИЙ УНІВЕРСИТЕТ БУДІВНИЦТВА І
АРХІТЕКТУРИ
КАФЕДРА ДИЗАЙНУ АРХІТЕКТУРНОГО СЕРЕДОВИЩА

АТЕСТАЦІЙНА РОБОТА НА ЗДОБУТТЯ ОСВІТНЬОГО
СТУПЕНЯ МАГІСТР

На тему:
Типологічні особливості архітектурно-середовищної
організації олімпійських спортивних баз (на прикладі
олімпійського комплексу в с. Іванівка Миколаївської
області)

Здобувач: Чапленко У.Ю.
Науковий керівник: доктор
архітектури, професор, Тімохін В.О.

КИЇВ 2023

Актуальність теми.

Сьогодні, спорт є невід'ємною складовою нашого життя, він займає важливе місце в культурі та суспільстві. Одним із важливих аспектів розвитку спорту є створення спортивної інфраструктури. Сучасний спорт потребує не лише створення спортивних майданчиків, а й повноцінних спортивних баз, де спортсмени мають можливість не лише тренуватись, а й відпочивати, проходити реабілітацію, лікуватися, не залишаючи підготовку до змагань.

Мета дослідження.

Метою є – визначити типологічні особливості архітектурно-середовищної організації олімпійських спортивних баз.

Завдання дослідження

Для досягнення цілей, котрі поставлені, необхідно знайти вирішення для наступних задач :вивчити теорію питання за літературними джерелами; вивчити вітчизняний та зарубіжний досвід і виявити прогресивні прийоми архітектурно-планувальних рішень; розглянути фактори, що впливають на типологічні особливості архітектурно-середовищної організації; дослідити особливості створення спортивної інфраструктури міжнародного зразка – розвиток центрів/баз олімпійської, паралімпійської та дефлімпійської підготовки; розробити пропозицію щодо створення належних умов для підготовки національних збірних команд України з різних видів спорту, у тому числі осіб з інвалідністю, в офіційних міжнародних спортивних змаганнях.
розробити проєкт олімпійської бази.

Об'єкт дослідження.

Об'єктом дослідження є олімпійська спортивна база з урахуванням типологічних особливостей архітектурно-середовищної організації.

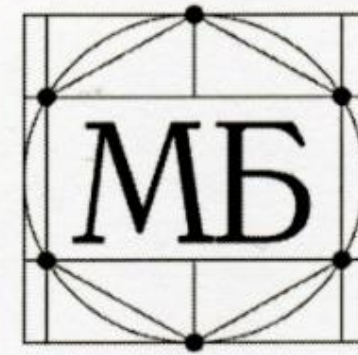
Предмет дослідження.

Предметом дослідження є типологічні особливості архітектурно-середовищної організації олімпійських спортивних баз (на прикладі олімпійського комплексу в с. Іванівка).

Наукова новизна одержаних результатів

- поглиблено розглянуті умови для розвитку олімпійського руху;
- виявлено типологічні особливості архітектурно-середовищної організації олімпійських спортивних баз;
- розширено типологічні особливості архітектурно-середовищної організації олімпійських спортивних баз;
- створена популяризація занять фізичної культури і спортом як одного із напрямків самореалізації українців через новітні типологічні особливості організації архітектурно-середовищної організації;
- забезпечено підвищення розвитку інклюзивності спортивної споруди;
- розроблена концепція поєднання одразу всіх спортивних верст;
- сформована інфраструктура сучасної і привабливої спортивної споруди.

АПРОБАЦІЯ РЕЗУЛЬТАТІВ ДОСЛІДЖЕННЯ



СЕРТИФІКАТ

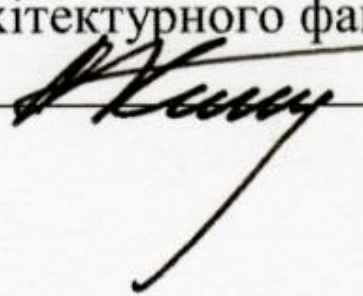
учасника V науково-практичної конференції

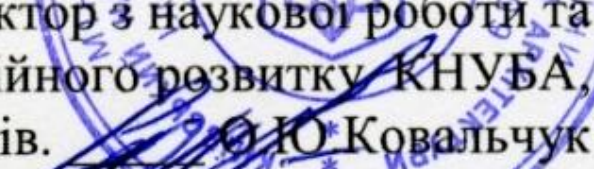
«МІСТОБУДУВАННЯ: ПРОБЛЕМИ І ПЕРСПЕКТИВИ РОЗВИТКУ»,

яка відбулася 25 квітня 2023 року
в Київському національному університеті будівництва і архітектури
на кафедрі містобудування,

виданий студентці кафедри дизайну архітектурного середовища
Київського Національного університету будівництва і архітектури

Чапленко Уляні Юріївні

Декан архітектурного факультету КНУБА,
проф.  О. В. Кашенко

Проректор з наукової роботи та
інноваційного розвитку КНУБА,
канд.т.н., ст. наук.спів.  О.Ю. Ковальчук



СЕРТИФІКАТ

УЧАСНИКА VII НАУКОВО-ПРАКТИЧНОЇ КОНФЕРЕНЦІЇ
«ТЕОРІЯ І ПРАКТИКА ФОРМУВАННЯ І РОЗВИТКУ
ДИЗАЙНУ АРХІТЕКТУРНОГО СЕРЕДОВИЩА: ПРОБЛЕМИ СТАЛОГО
РОЗВИТКУ АРХІТЕКТУРНОГО І МІСЬКОГО СЕРЕДОВИЩА»

яка відбулася 27 квітня 2022 року
на платформі Teams на кафедрі дизайну архітектурного середовища
Київського національного університету будівництва і архітектури

виданий студенту АРХ-55 кафедри дизайну архітектурного
середовища Київського національного університету будівництва і
архітектури

Чапленко Уляні Юріївні

Доповідь на тему: «СУЧАСНІ ОЛІМПІЙСЬКІ БАЗИ: ДОСВІД ТА
ІННОВАЦІЇ».


Керівник – доктор архітектури, професор кафедри дизайну
архітектурного середовища КНУБА Булах І.В.

Декан архітектурного факультету КНУБА, проф.  О.В. Кашенко

Керівник конференції:
зав. кафедрою ДАС, д-р арх., проф.

 В.О. Тімохін

Вчений секретар кафедри ДАС:
канд. арх., доц.

 Ю.С. Рябець

СТРУКТУРА АТЕСТАЦІЙНОЇ РОБОТИ

ВСТУП

РОЗДІЛ 1. АНАЛІЗ ТЕОРІЇ І ПРАКТИКИ ПРОЄКТУВАННЯ ОЛІМПІЙСЬКИХ БАЗ

1.1. Теоретичні засади проєктування

1.2. Практика проєктування олімпійських баз в Україні і закордоном

1.3. Тенденції розвитку олімпійських баз

Висновки до розділу 1

РОЗДІЛ 2. СИСТЕМАТИЗАЦІЯ ПРОСТОРОВО-ПЛАНУВАЛЬНИХ РІШЕНЬ ОЛІМПІЙСЬКИХ БАЗ

2.1. Класифікація олімпійських баз

2.2. Типологія олімпійських баз

2.3. Особливості просторово-планувальної організації поліфункціональних баз

Висновки до розділу 2

РОЗДІЛ 3. ОСОБЛИВОСТІ ПРОЄКТУВАННЯ ОЛІМПІЙСЬКИХ БАЗ

3.1. Рішення генерального плану олімпійської бази в селі Іванівка Миколаївської області

3.2. Функціонально-планувальна організація олімпійської бази

3.3. Об'ємно-просторове рішення архітектурного середовища

Висновки до розділу 3

РОЗДІЛ 4. ЦИВІЛЬНИЙ ЗАХИСТ

4.1. Коротка характеристика об'єкту проєктування

4.2. Обґрунтування та прийняття рішень з питань цивільного захисту

4.3. Розрахунок заходів Цивільного захисту на об'єкті, що проєктується

Висновки до розділу 4

ЗАГАЛЬНІ ВИСНОВКИ

СПИСОК ВИКОРИСТАНИХ ДЖЕРЕЛ

ДОДАТКИ

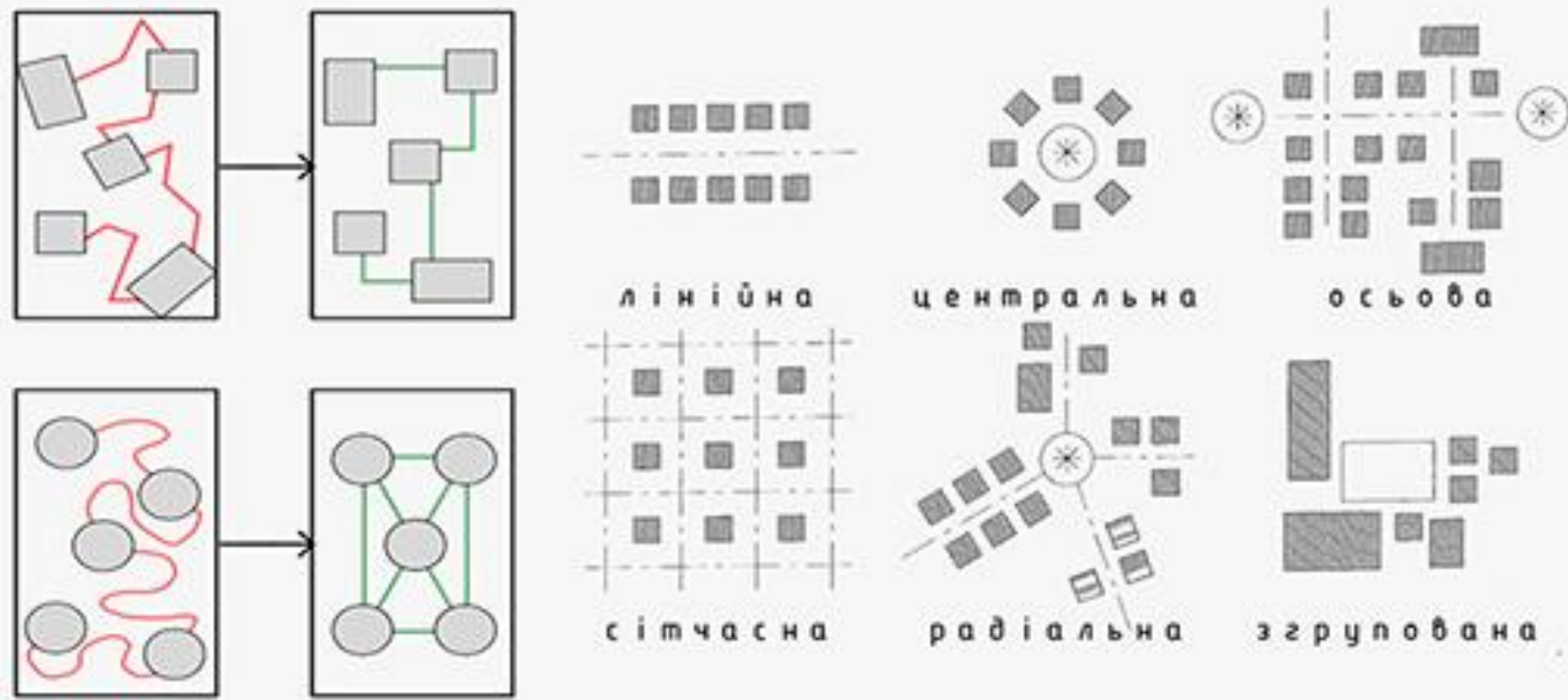
РОЗДІЛ 1. АНАЛІЗ ТЕОРІЇ І ПРАКТИКИ ПРОЄКТУВАННЯ ОЛІМПІЙСЬКИХ БАЗ

1.1. ТЕОРЕТИЧНІ ЗАСАДИ ПРОЄКТУВАННЯ



ФУНКЦІОНАЛЬНІСТЬ

ефективність будівлі і простору, яка виконує свої функції та задовільняє потреби.



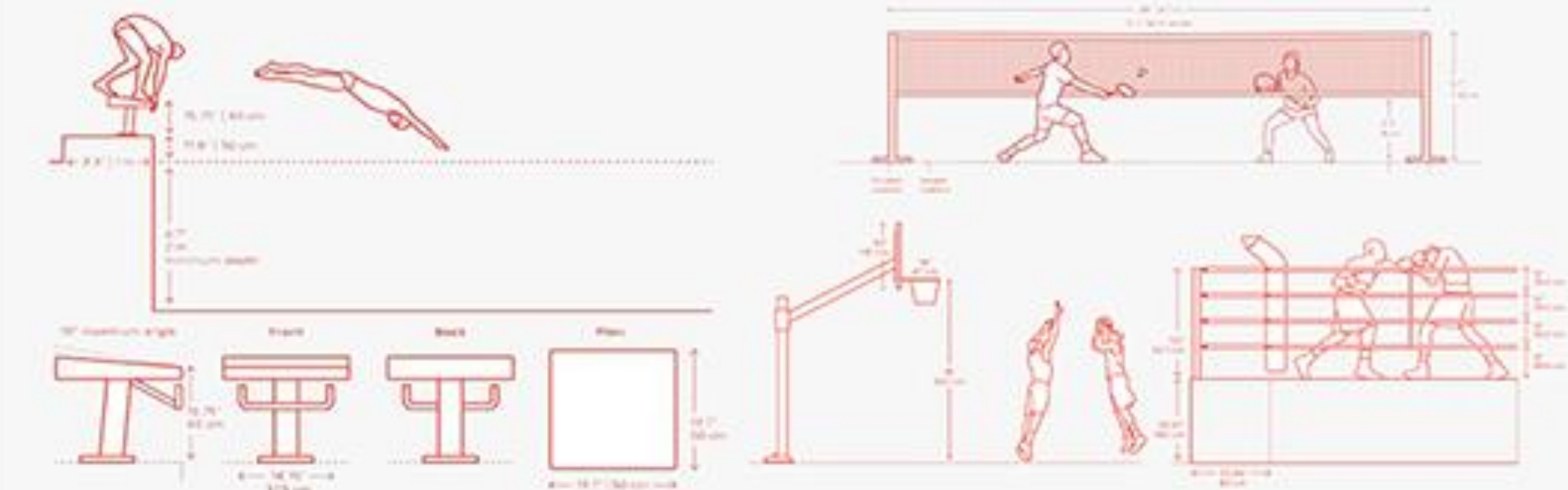
ЕСТЕТИКА ТА АРХІТЕКТУРНА ЦІННІСТЬ

здатність викликати емоції та захоплення.
відповідність сучасним тенденціям і стандартам.
вплив на сприйняття та враження.



ЕРГОНОМІКА

(пропорції, комфорт)
врахування розмірів і форм.
правильна організація спортивного та житлового простору.
вплив різних факторів на здоров'я та самопочуття.



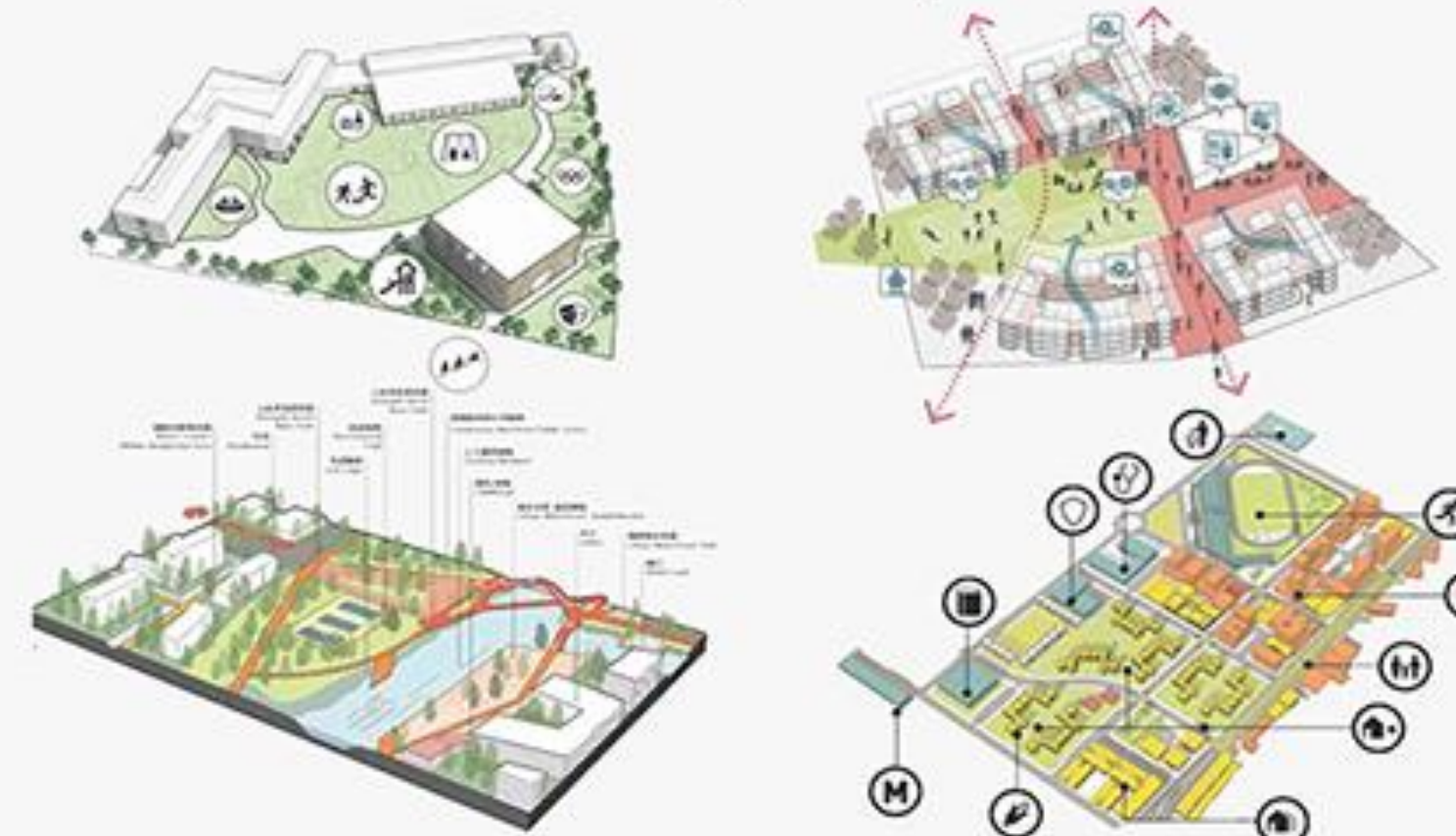
КОМПРЕСІЯ

повне розуміння спортивних дисциплін та їх вимог до спортивних приміщень, майданчиків та технічному обладнанні.



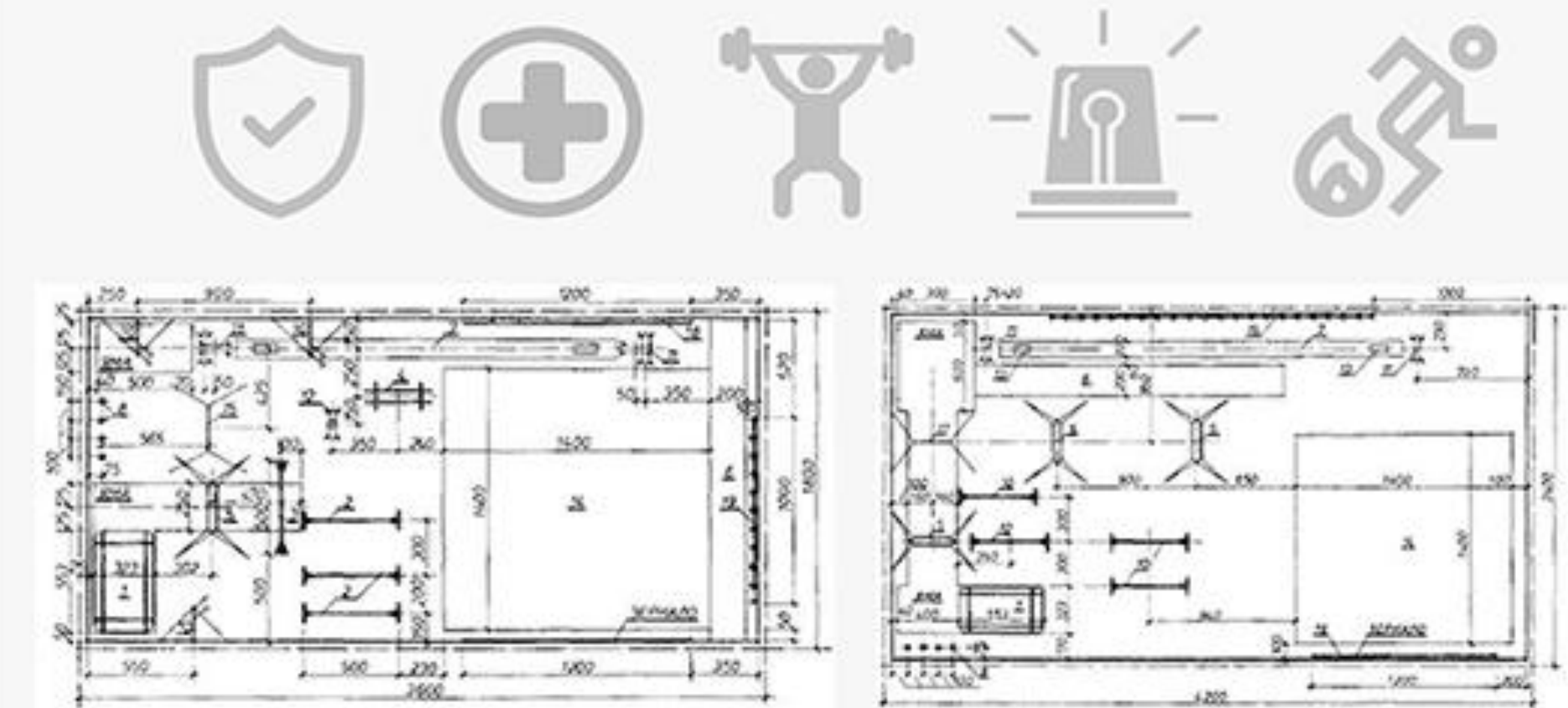
ІНФРАСТРУКТУРА

розробка доцільної інфраструктури для пов'язання та забезпечення ефективного використання простору та території.



БЕЗПЕКА

забезпечення належних умов для здоров'я та безпеки атлетів, тренерів, працівників.



ВРАХОВАННЯ ТЕОРЕТИЧНИХ ЗАСАД Є КЛЮЧОВИМ ДЛЯ СТВОРЕННЯ ФУНКЦІОНАЛЬНИХ, БЕЗПЕЧНИХ ТА ЕСТЕТИЧНО ЗБАЛАНСОВАНИХ ОЛІМПІЙСЬКИХ БАЗ, ЩО ВІДПОВІДАЮТЬ ВИМОГАМ СУЧАСНОСТІ.

1.2. ПРАКТИКА ПРОЄКТУВАННЯ ОЛІМПІЙСЬКИХ БАЗ В УКРАЇНІ ТА ЗАКОРДОНОМ

ОНСЦ "КОНЧА-ЗАСПА"

Україна, Київ. Архітектор Сергій Мерзон, 2002 р.
17 спортивних споруд (спортивний палац, басейни, стадіон, інші) олімпійська база знаходиться на реконструкції.



Провідний, але застарілий заклад, забезпечує підготовку національних збірних команд. Створені умови для проживання, харчування, медичного та наукового забезпечення. Спортивний комплекс має 5 спортивних залів.

НАВЧАЛЬНО-СПОРТИВНА БАЗА "ЗАРОСЛЯК"

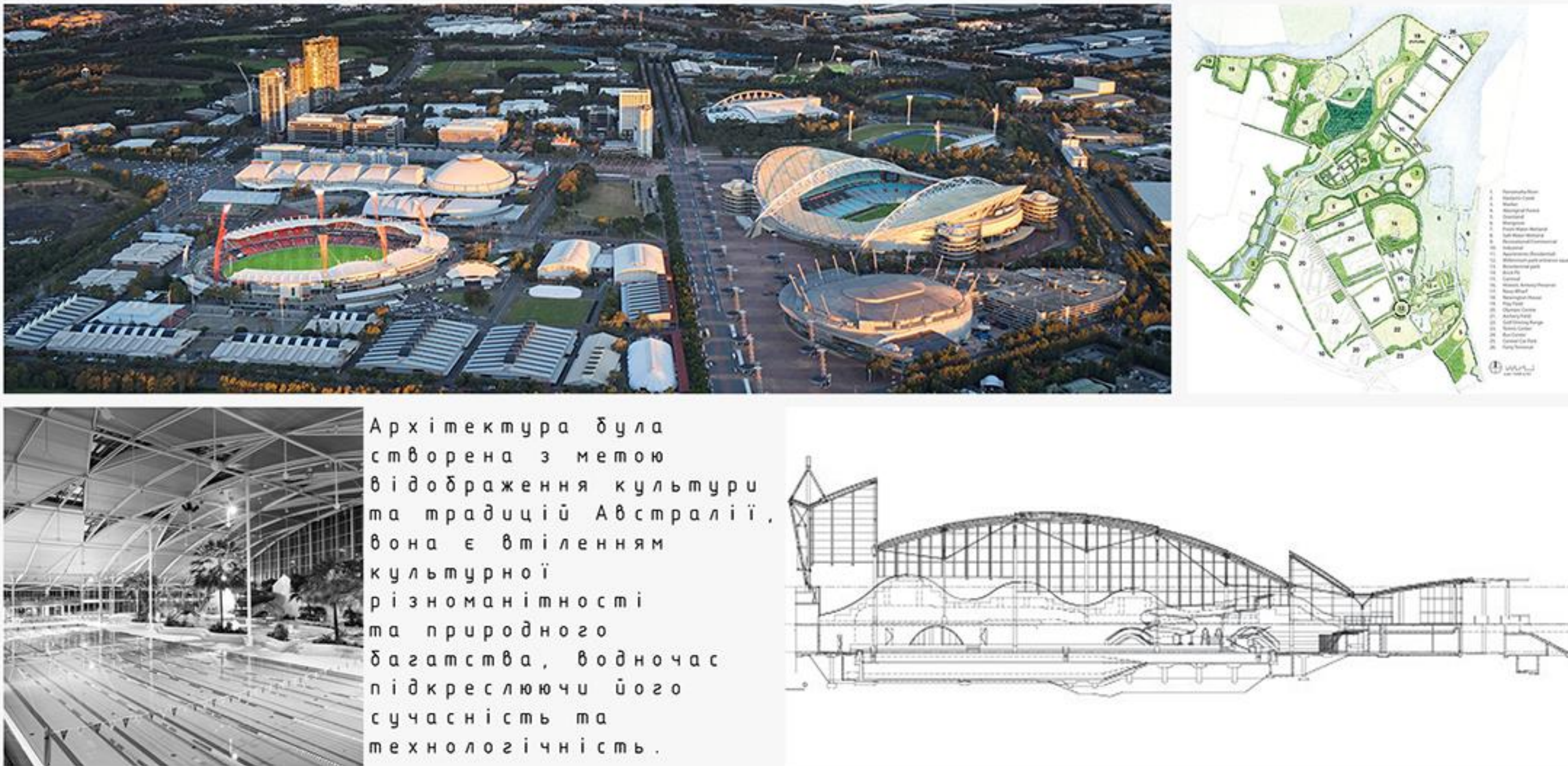
Україна, Ворохта. 2008 р.
номерний фонд на одночасне проживання 90 відвідувачів, спортивно-оздоровчий комплекс.



База не відповідає сучасним вимогам ДБН. На території бази знаходяться головна будівля площею для проживання та харчування, коледжі для тренерів, медичний пункт, спортивний зал, басейни, також збудовано дванадцятиметровий трамплін для фрістайлу

Sydney Olympic Park

Австралія, Сідней. Архітектор Роджер Таїлор, 2000 р.
складається з спортивних арен, Олімпійського стадіону та 9 інших спортивних споруд, готелів, медичного центру.



Архітектура була створена з метою відображення культури та традицій Австралії, вона є втіленням культурної різноманітності та природного багатства, водночас підкреслюючи його сучасність та технологічність.

London Olympic Park

Велика Британія, Лондон. Бюро Populous, 2012 р.
містить усі необхідні спортивні, житлові, медичні та комерційні споруди.



Після завершення ігор в комплексі були залишені деякі спортивні споруди для тренувань та інших подій, які активно використовуються на даний час, що свідчить про успішне використання комплексу.

ВРАХОВАННЯ ТЕОРЕТИЧНИХ ЗАСАД Є КЛЮЧОВИМ ДЛЯ СТВОРЕННЯ ФУНКЦІОНАЛЬНИХ, БЕЗПЕЧНИХ ТА ЕСТЕТИЧНО ЗБАЛАНСОВАНИХ ОЛІМПІЙСЬКИХ БАЗ, ЩО ВІДПОВІДАЮТЬ ВИМОГАМ СУЧАСНОСТІ.

1.3. ТЕНДЕНЦІЇ РОЗВИТКУ ОЛІМПІЙСЬКИХ БАЗ

ОЛІМПІЙСЬКІ СПОРТИВНІ БАЗИ ВИСТУПАЮТЬ ЯК ОСНОВНІ МАЙДАНЧИКИ ДЛЯ ПРОВЕДЕННЯ ТРЕНУВАНЬ, МІСЦЯ ПРОЖИВАННЯ, НАВЧАННЯ, ЛІКУВАННЯ, РЕАБІЛІТАЦІЇ ТА ВІДПОЧИНКУ СПОРТСМЕНІВ.

ТЕНДЕНЦІЇ

ФУНКЦІОНАЛЬНІСТЬ ТА УНІВЕРСАЛЬНІСТЬ

тренувальні комплекси не обмежуються лише спортивними залами і майданчиками, вони також містять місця для проживання, ресторани, медичні центри та інші функціональні приміщення.



ЕКОЛОГІЧНІСТЬ ТА ЕНЕРГОЕФЕКТИВНІСТЬ

застосування енергозберігаючих технологій, використанню відновлюваних джерел енергії, використанню екологічно чистих матеріалів, таких як дерево, бамбук, скло та сталь.



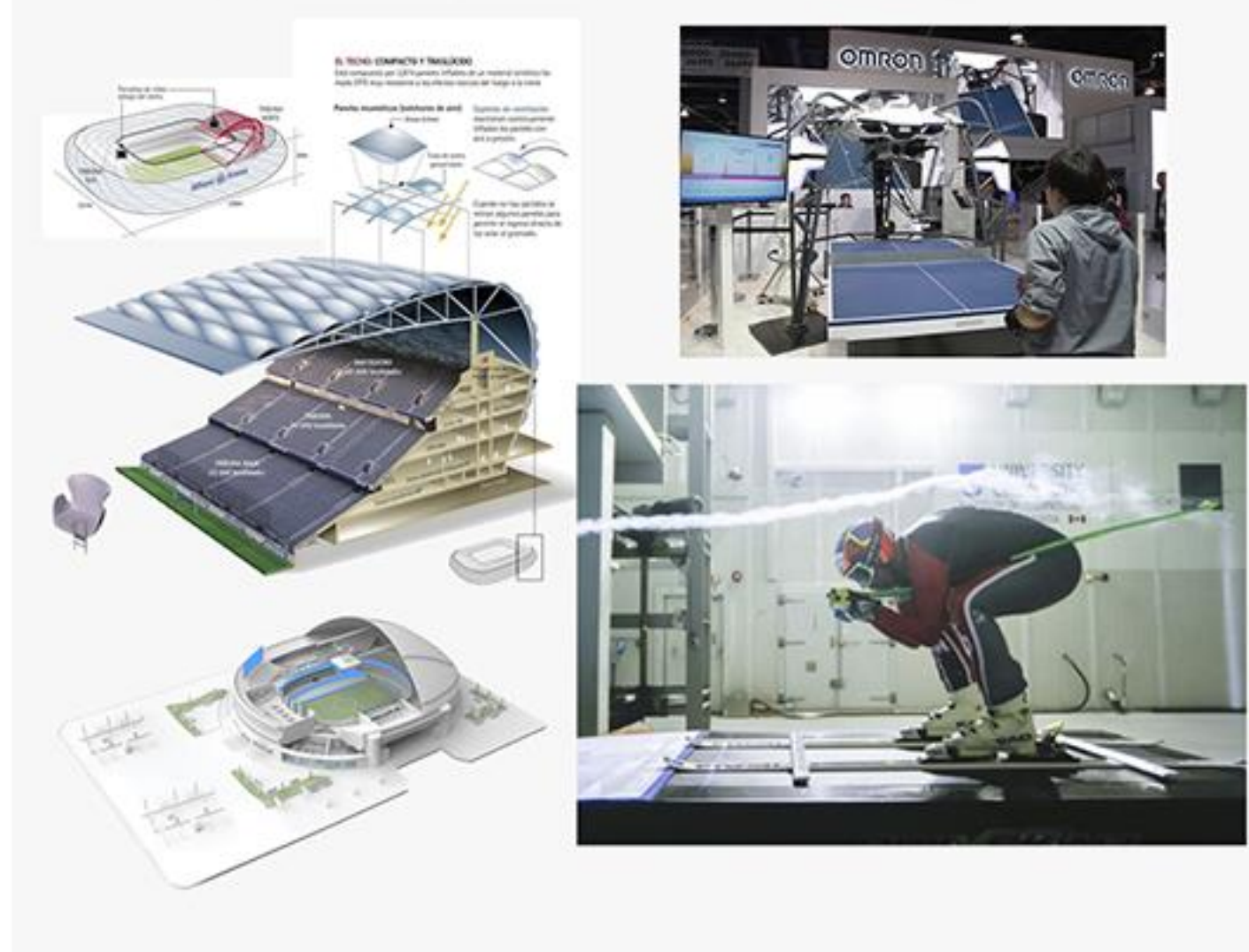
ІНФРАСТРУКТУРА ТА ОСНАЩЕННЯ

новітнє обладнання для тренувань, медцентри з передовими технологіями та устаткуванням, високорозвинена інфраструктура, яка забезпечує комфорт та безпеку.



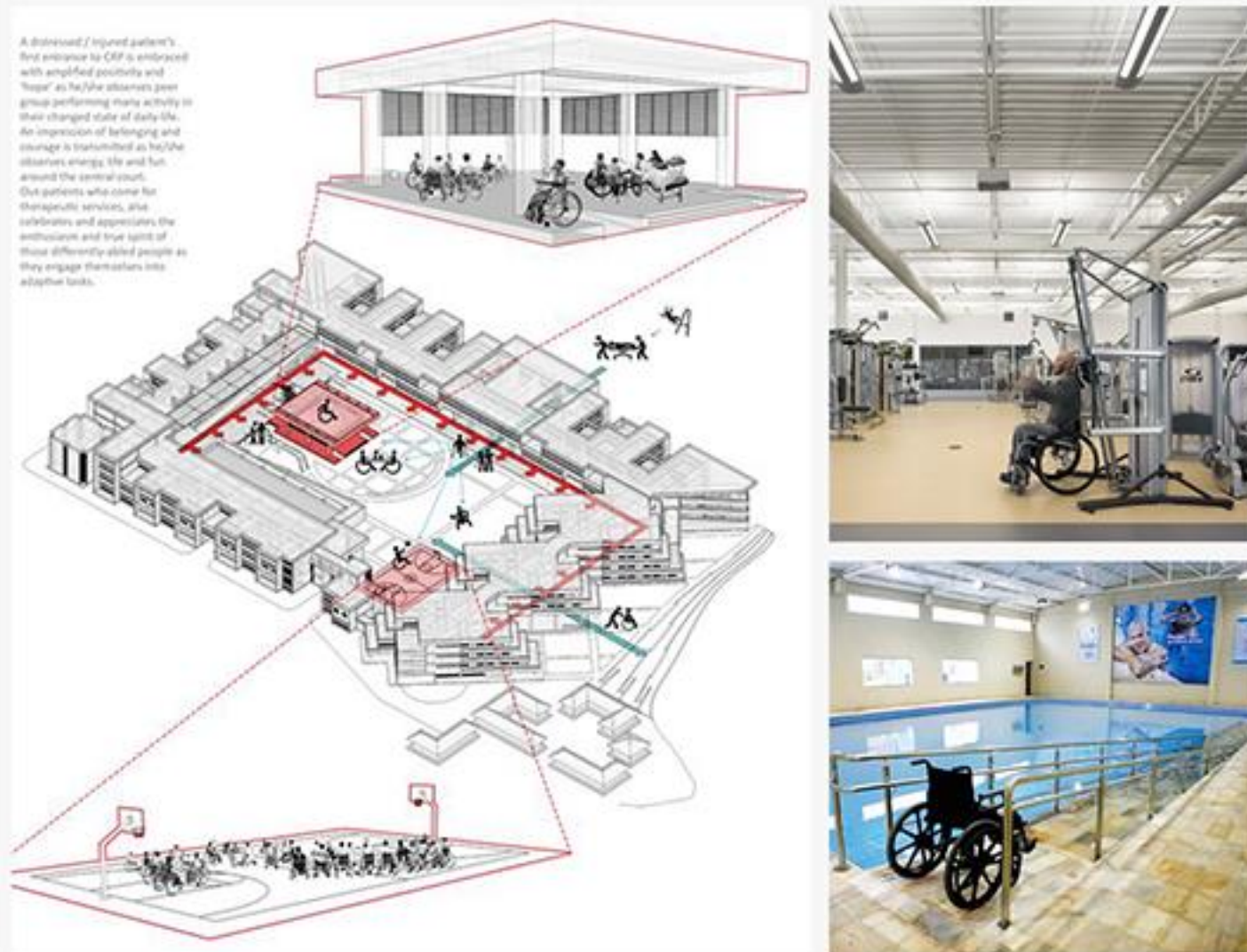
ІНОВАЦІЙНІ ТЕХНОЛОГІЇ

тенденція розвитку полягає у модернізації, постійно вивчаються та впроваджуються нові технології, що дозволяють підвищувати ефективність споруди, тренувань, лікування.



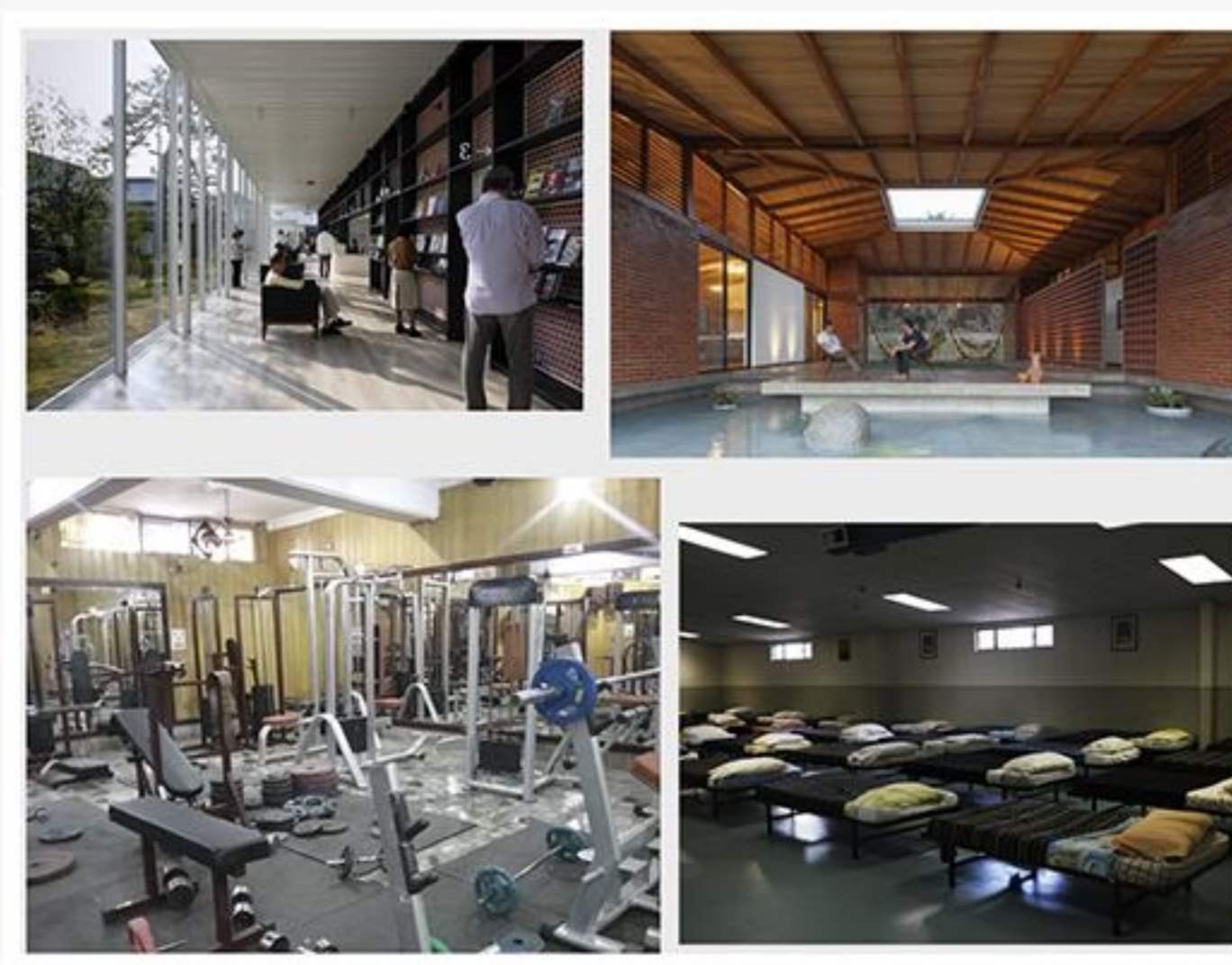
РОЗВИТОК ІНКЛЮЗИВНОСТІ

доступність та комфортні умови для всіх користувачів, включаючи людей з різними формами інвалідності, для рівних можливостей всіх спортсменів без винятків.



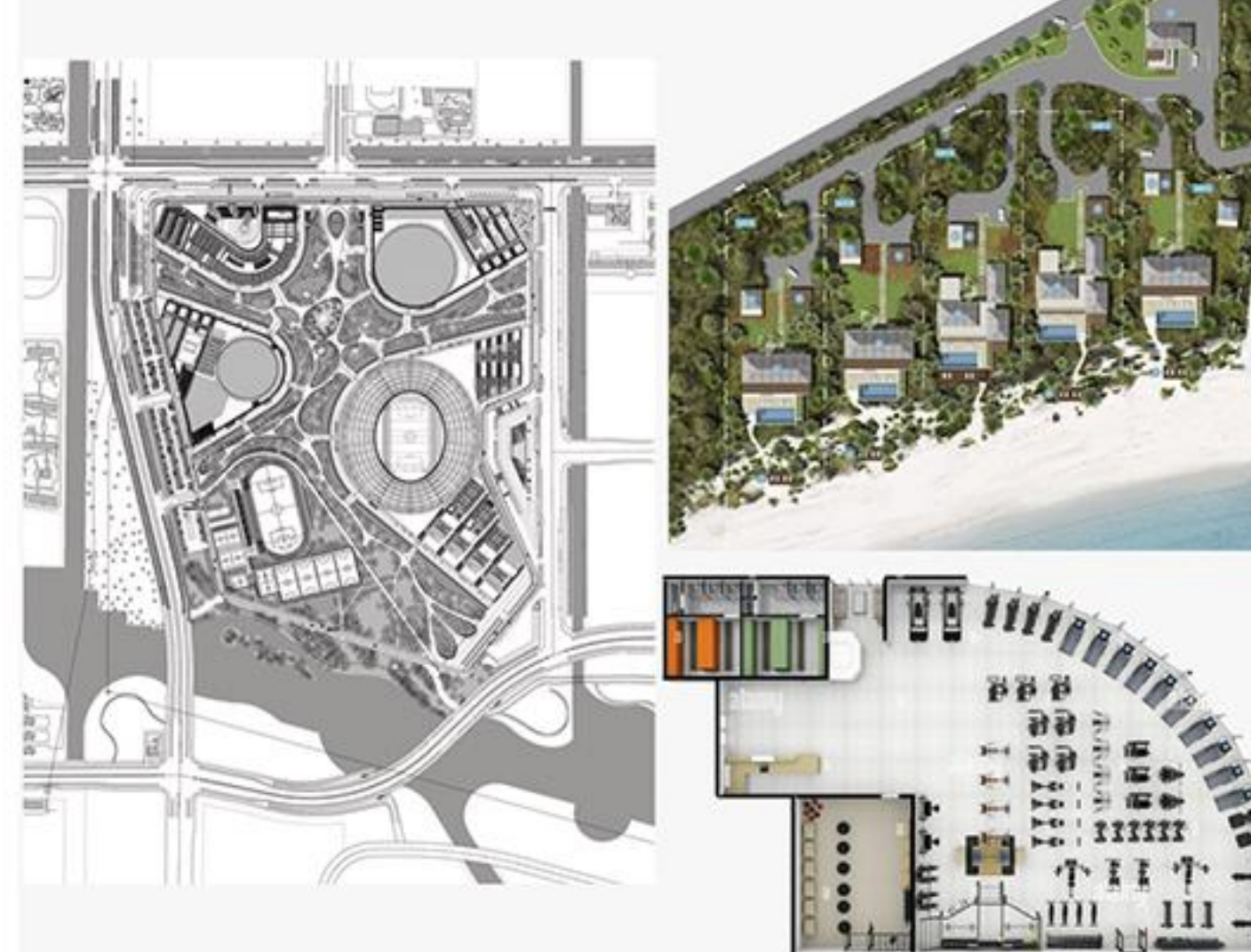
ПСИХОЛОГІЧНИЙ ВПЛИВ

тенденції розвитку сучасної спортивної архітектури диктують необхідність звертати увагу на психологічний вплив дизайну олімпійських баз на спортсменів.



РОЗМІРИ ТА КОМПЛЕКСНІСТЬ

створення оптимальних умов тренувань та змагань, забезпечує достатню площу для спортивних споруд та обладнання, а також дає комфортні умови для спортсменів та тренерів.



СПОРТИВНА ТУРИСТИКА

можливість відкрити нові місцевості, розвивати витривалість та командний дух, залучати до спортивного життя та підтримувати активний спосіб життя.



ОЛІМПІЙСЬКІ СПОРТИВНІ БАЗИ ВИСТУПАЮТЬ ЯК ОСНОВНІ МАЙДАНЧИКИ ДЛЯ ПРОВЕДЕННЯ ТРЕНУВАНЬ, МІСЦЯ ПРОЖИВАННЯ, НАВЧАННЯ, ЛІКУВАННЯ, РЕАБІЛІТАЦІЇ ТА ВІДПОЧИНКУ СПОРТСМЕНІВ.

РОЗДІЛ 2. СИСТЕМАТИЗАЦІЯ ПРОСТОРООВО- ПЛАНУВАЛЬНИХ РІШЕНЬ ОЛІМПІЙСЬКИХ БАЗ

РОЗДІЛ 2. СИСТЕМАТИЗАЦІЯ ПРОСТОРОВО-ПЛАНУВАЛЬНИХ РІШЕНЬ ОЛІМПІЙСЬКИХ БАЗ

2.1. КЛАСИФІКАЦІЯ ОЛІМПІЙСЬКИХ БАЗ

ПРОВЕДЕННЯ КЛАСИФІКАЦІЇ ОЛІМПІЙСЬКИХ ТРЕНУВАЛЬНИХ БАЗ Є НЕОБХІДНИМ ЕТАПОМ У СТВОРЕННІ ЦІЛІСНОГО ПРОЄКТУ, СИСТЕМИ ТРЕНУВАНЬ, ПРОЖИВАННЯ, РЕАБІЛІТАЦІЇ ТА ВІДПОЧИНКУ ДЛЯ ПІДВИЩЕННЯ РІВНЯ СПОРТСМЕНІВ.

КЛАСИФІКАЦІЯ

ЗА РОЗМІРОМ

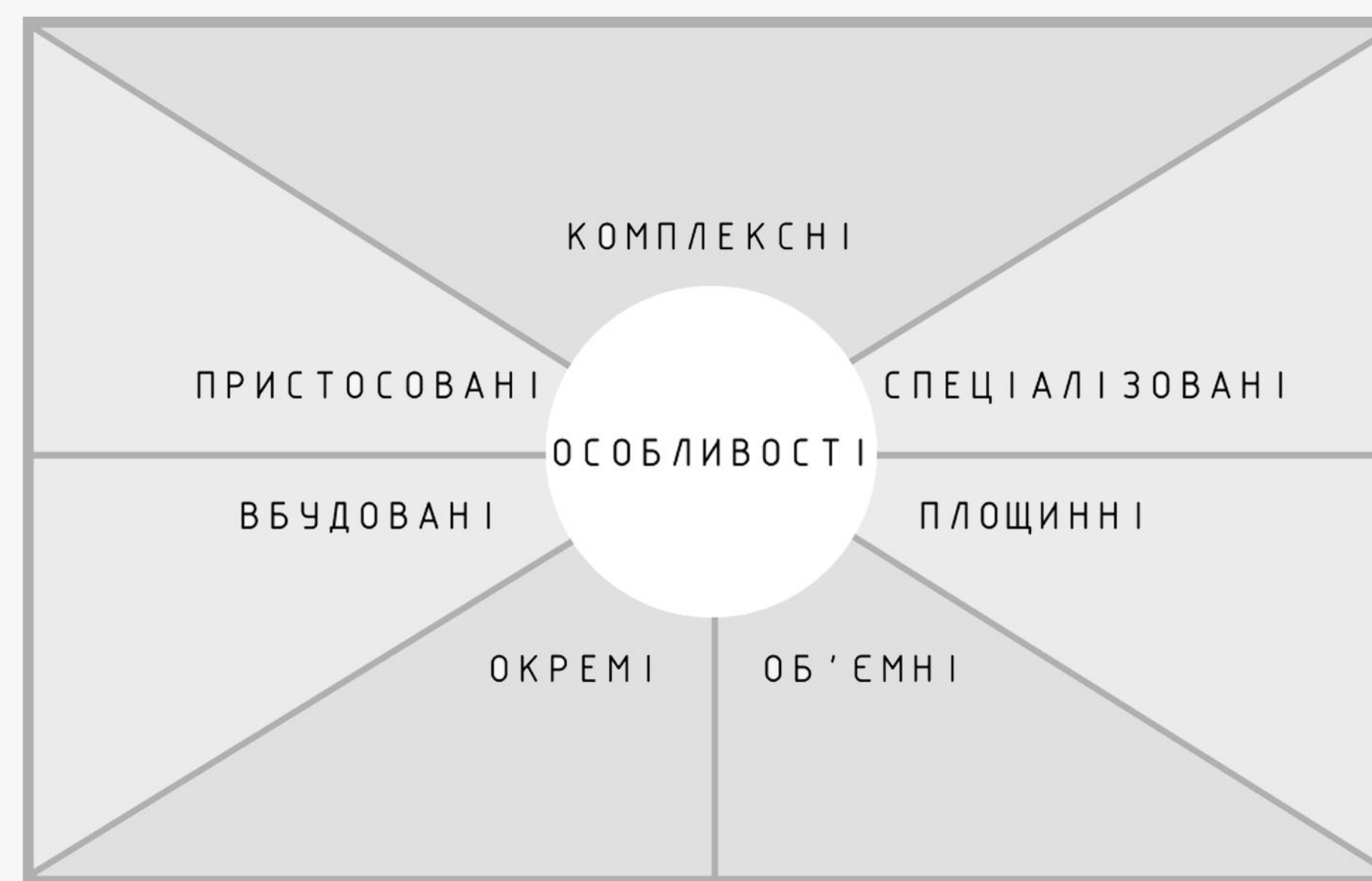
МАЛІ СЕРЕДНІ ВЕЛИКІ

мають обмежену кількість спортивних споруд та займають до 10 гектарів території.

займають від 10 до 100 гектарів території та мають більше спортивних споруд.

понад 100 гектарів території для проведення тренувань з багатьох спортивних дисциплін.

ЗА ОСОБЛИВОСТЯМИ



ЗА ТИПОМ ПОКРИТТЯ

КРИТІ ВІДКРИТІ

ЗА ПРИЗНАЧЕННЯМ

1. Бази для кондиційної підготовки
2. Бази для тренувань з техніки
3. Бази для тренувань з підготовки до змагань
4. Бази для відновлення після травм та реабілітації
5. Бази для підготовки спортсменів до певних кліматичних умов
6. Бази для збереження та вдосконалення навичок

ЗА РОЗТАШУВАННЯМ

1. В МІСТІ
2. ЗА МЕЖАМИ МІСТА
3. В ГІРСЬКИХ РАЙОНАХ
4. НА УЗБЕРЕЖЖІ

ЗА ІНФРАСТРУКТУРОЮ

1. Бази з повною інфраструктурою
2. Бази з обмеженою інфраструктурою
3. Бази з вуличною інфраструктурою
4. Бази з особливою інфраструктурою

можна виділити і такі класифікації олімпійських тренувальних баз: за віковою категорією, за рівнем підготовки, за інклюзивністю, за власністю, за фінансовими можливостями.

2.2. ТИПОЛОГІЯ ОЛІМПІЙСЬКИХ БАЗ

ЗА ФУНКЦІОНАЛЬНИМ ПРИЗНАЧЕННЯМ

1. Спеціалізовані тренувальні бази
2. Універсальні тренувальні бази
3. Тренувальні бази для підготовки до Олімпійських ігор
4. Тренувальні бази для підготовки збірних команд
5. Тренувальні бази для підготовки спортсменів на рівні регіону або міста



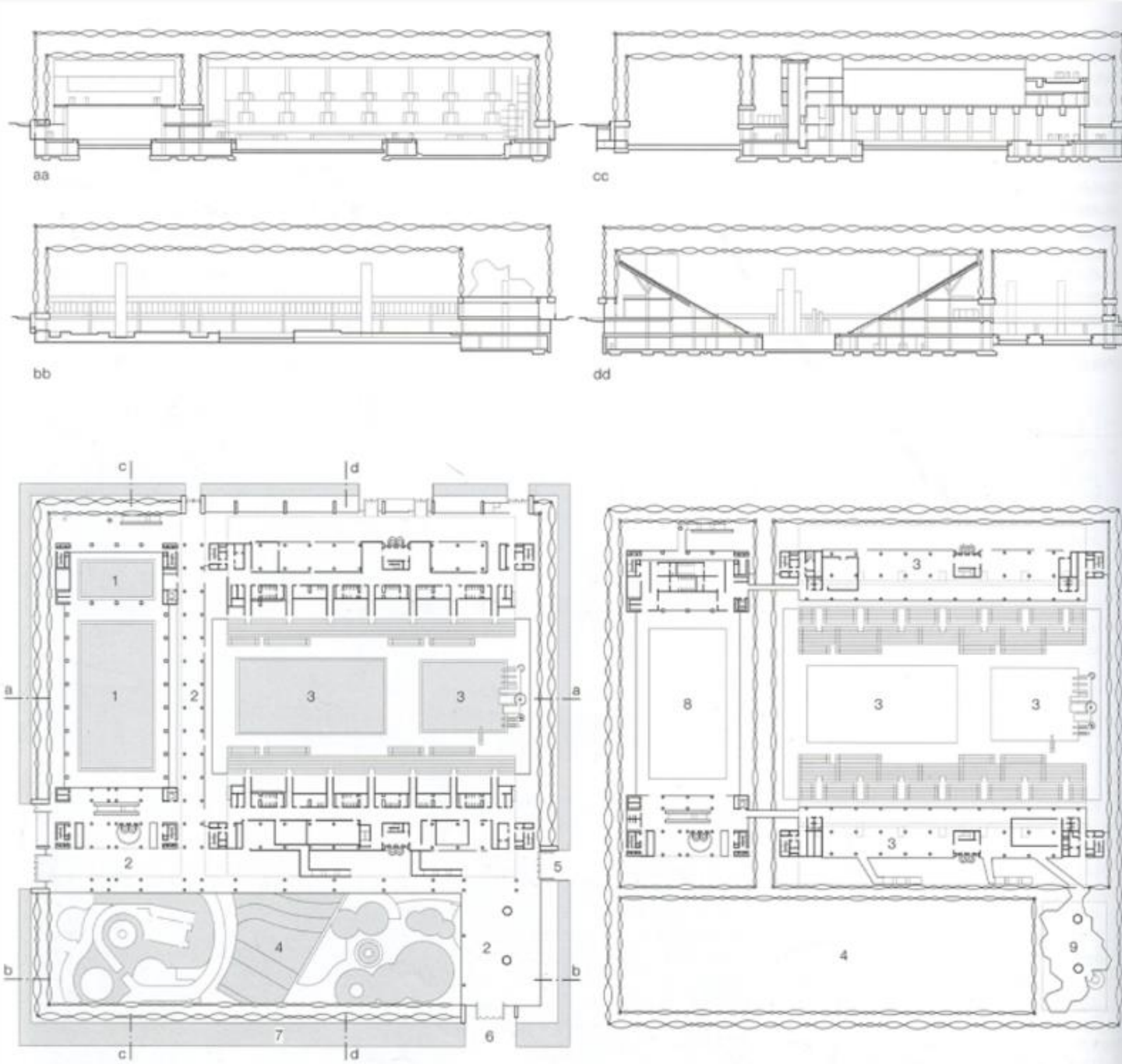
ЗА ВИДАМИ СПОРТУ

1. Для зимових видів спорту
2. Для літніх видів спорту
3. Універсальні



МОНОФУНКЦІОНАЛЬНІ ОЛІМПІЙСЬКІ БАЗИ

Спортивні комплекси, призначені виключно для підготовки спортсменів до участі в Олімпійських іграх. Вони зазвичай мають зручне розташування та інфраструктуру, яка повністю відповідає потребам спортивних команд



ПОЛІФУНКЦІОНАЛЬНІ ОЛІМПІЙСЬКІ БАЗИ

Ці бази відрізняються від монофункціональних тим, що на них тренуються спортсмени з різних видів спорту. Це дозволяє використовувати базу на повну потужність та ефективно використовувати її протягом всього року

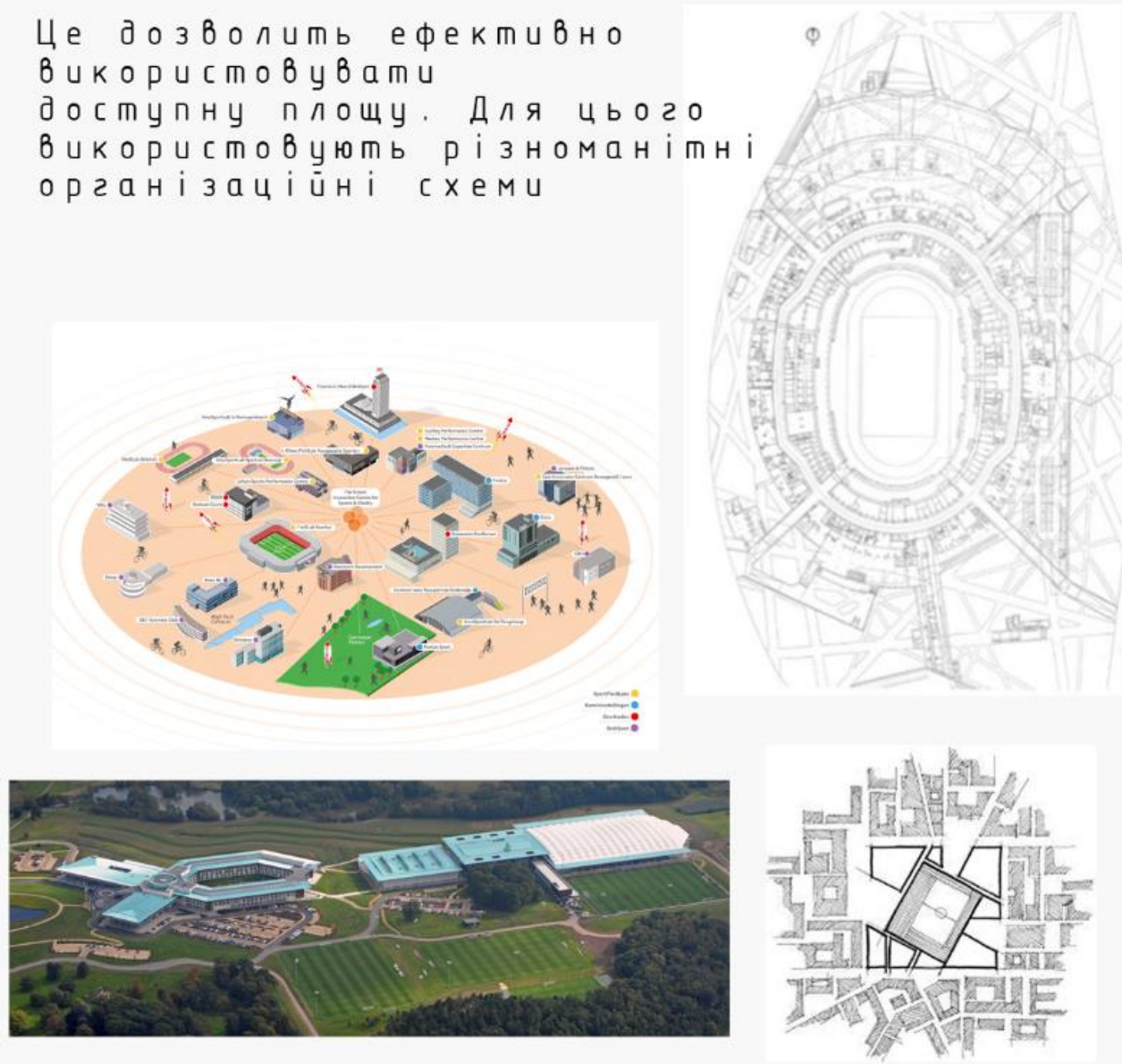


Загалом, поліфункціональні олімпійські тренувальні бази є більш гнучкими та ефективними за використанням ресурсів, але їх будівництво вимагає більшої уваги до деталей та досконалого планування.

2.3. Особливості просторово-планувальної організації поліфункціональних баз

Компактна функціональна зона

Це дозволить ефективно використовувати доступну площу. Для цього використовують різноманітні організаційні схеми



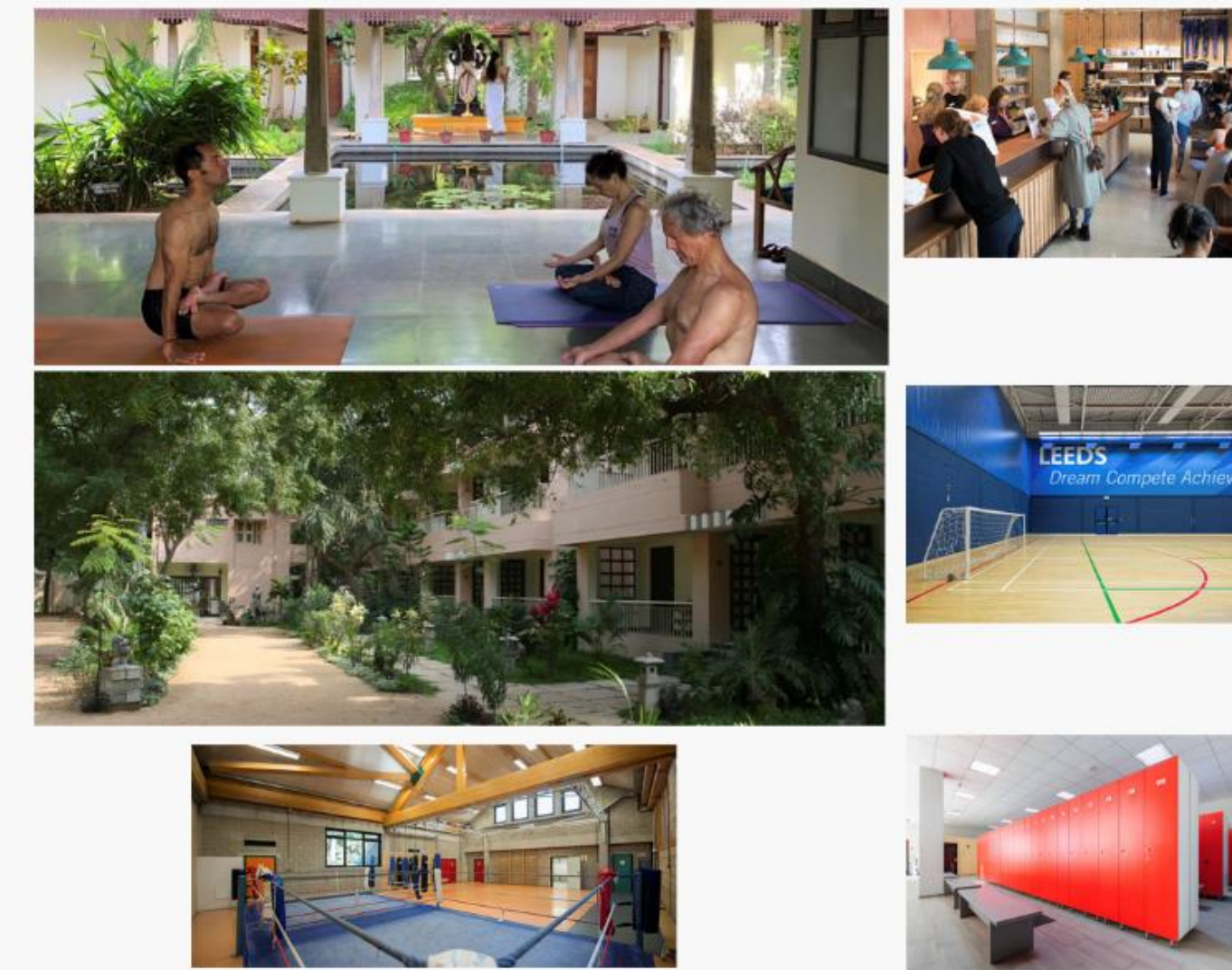
Адаптивність організації простору

Це дозволяє змінювати функціональне призначення окремих зон та об'єктів в залежності від потреб та змін у спортивному середовищі



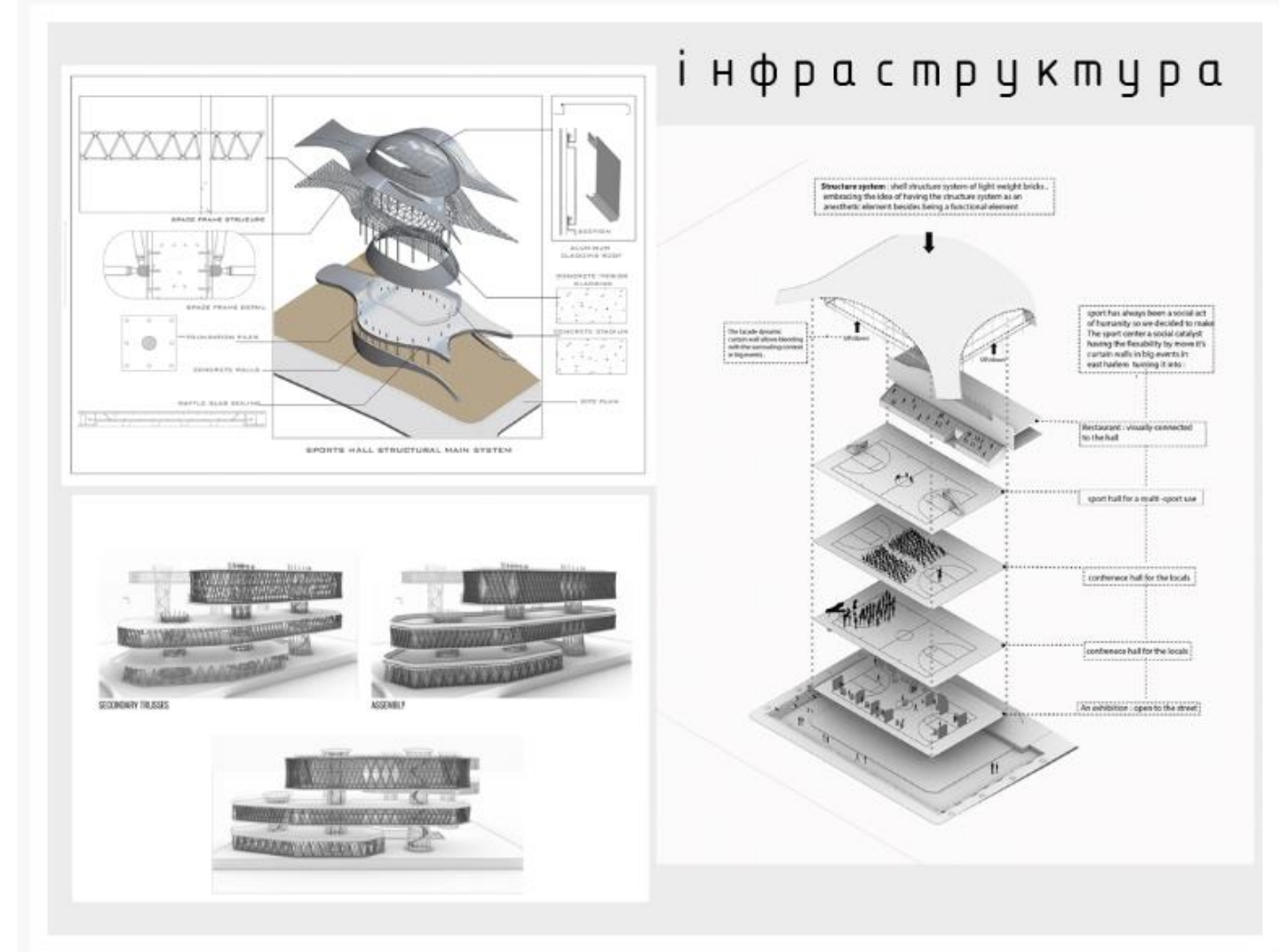
Універсальна функціональність

При проектуванні поліфункціональних олімпійських тренувальних баз необхідно враховувати особливості різних видів спорту та забезпечувати відповідні умови для тренувань, забезпечуючи різні функції



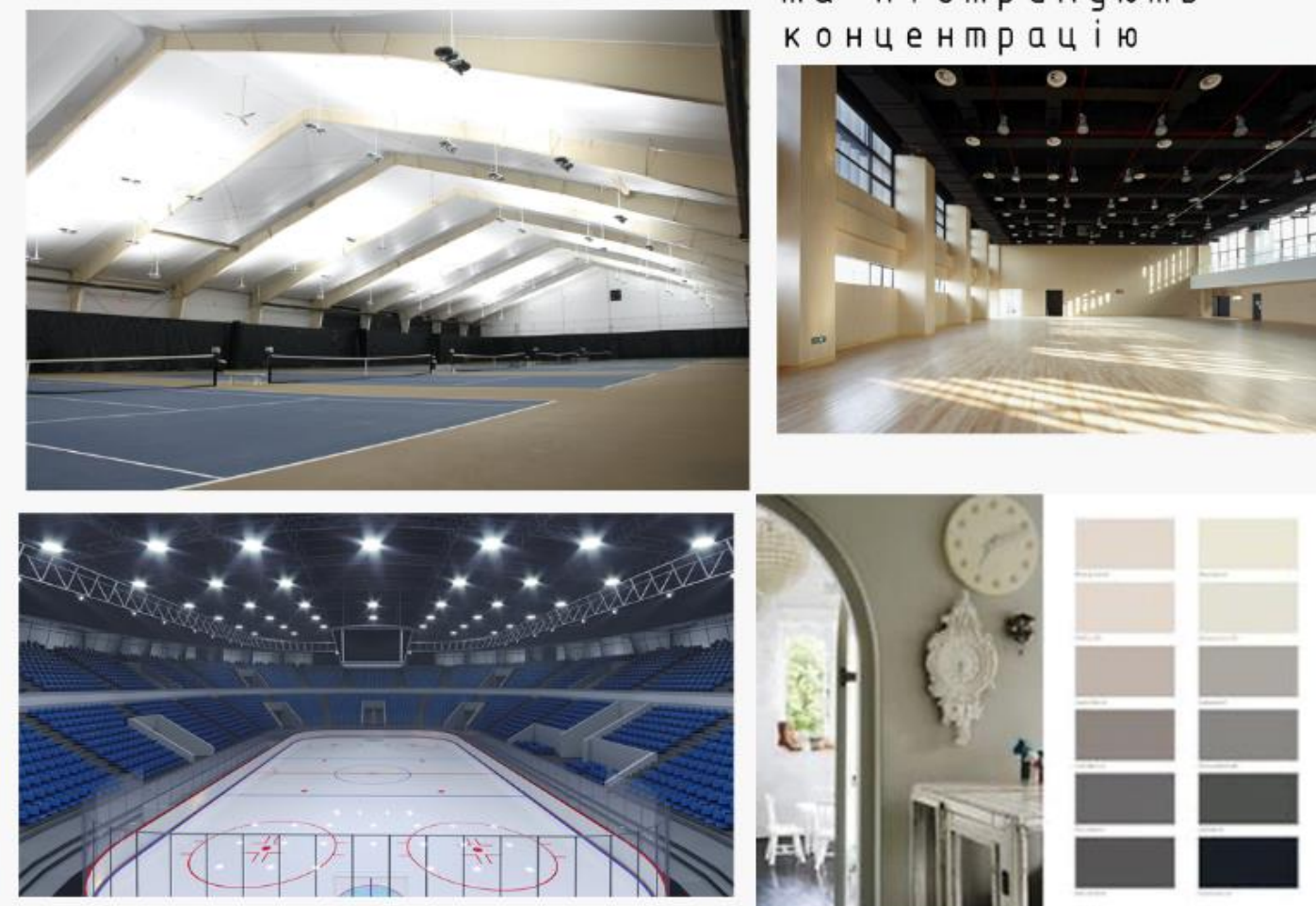
Ефективне використання простору

Враховання значного обсягу тренувальних та адміністративних приміщень, поліфункціональні олімпійські тренувальні бази мають максимально ефективно використовувати простір



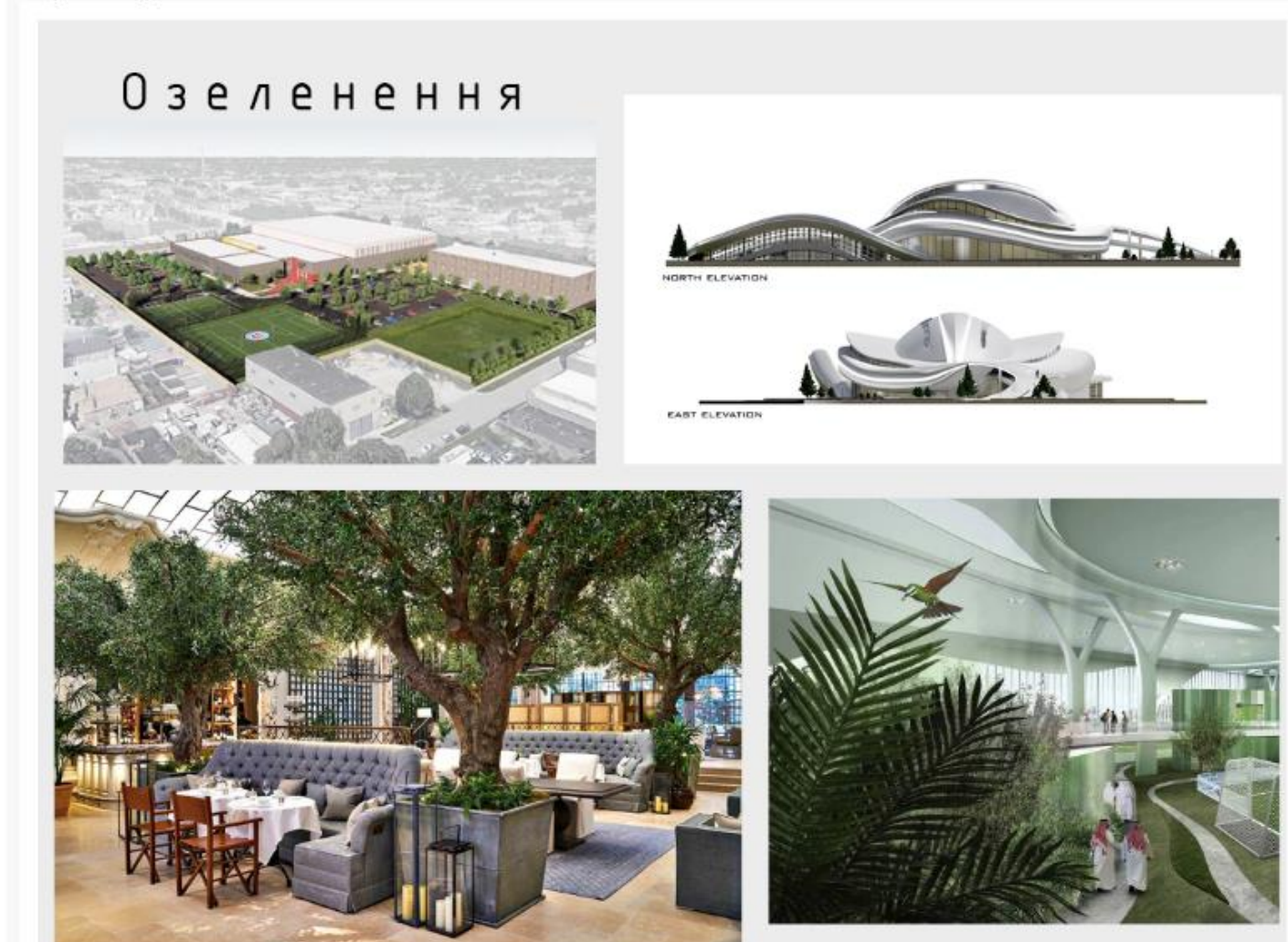
Колір та світло

Природне світло допомагає підтримувати нормальний циркадний ритм, який є важливим для фізичного та психічного здоров'я. Також необхідно дбати про правильне використання штучного освітлення. Колір також може впливати на психологічний стан людей. При проектуванні баз необхідно вибирати кольори, які стимулюють та підтримують концентрацію



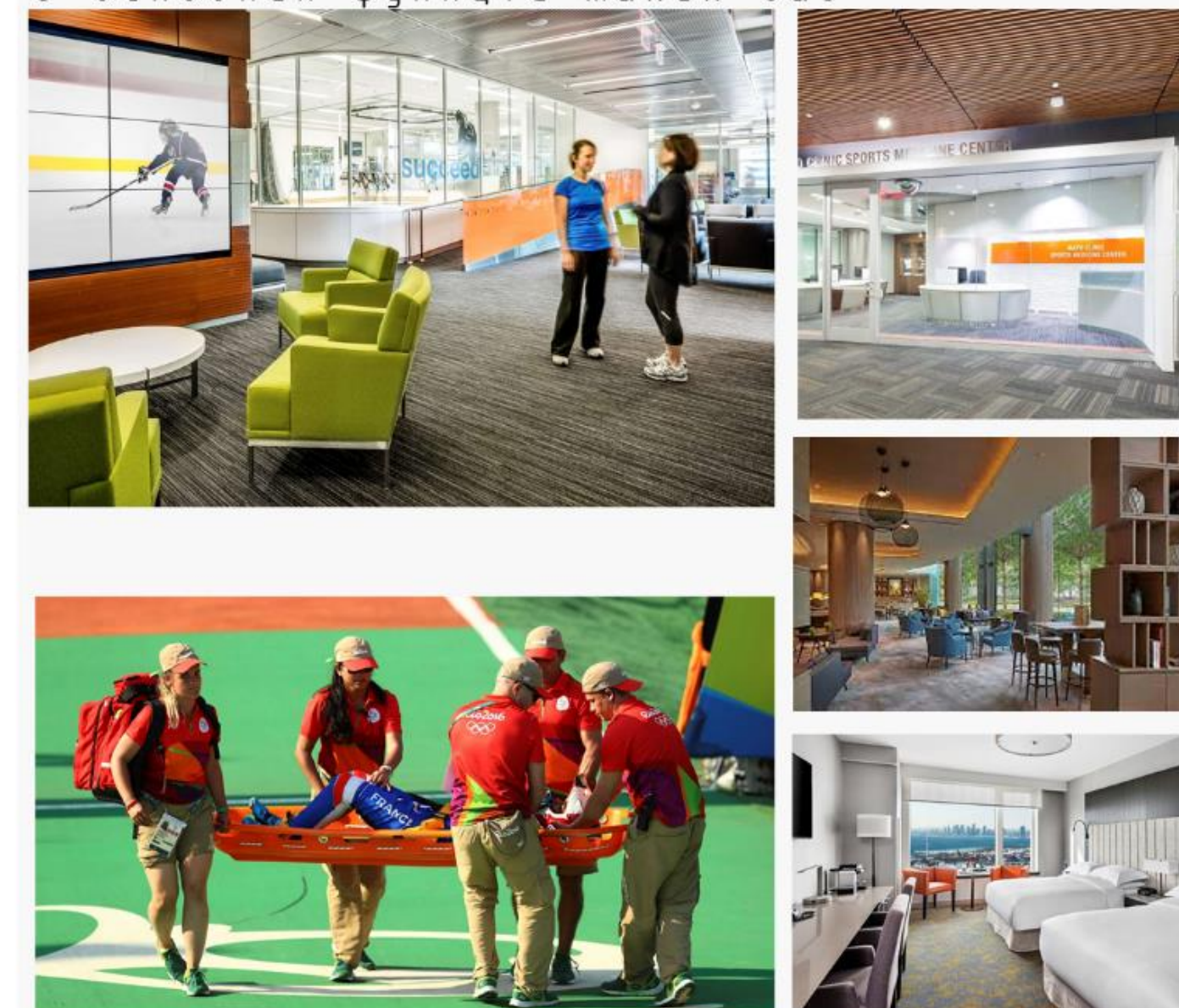
Архітектурна концепція

Архітектурна концепція, повинна бути не тільки функціональною, але й естетичною та психологічною. Дизайн має сприяти підвищенню психологічного стану спортсменів та створювати сприятливу атмосферу для їх тренувань та змагань



Наявність зручностей і медичних центрів

Медичний центр є важливою складовою поліфункціональних олімпійських тренувальних баз, оскільки забезпечення безпеки та здоров'я спортсменів є однією з основних функцій таких баз



Клімат та екологія

Важливо враховувати екологічні особливості місцевості та забезпечити збереження природних ресурсів. Важливо враховувати географічне положення, кліматичні умови та природні ресурси місцевості

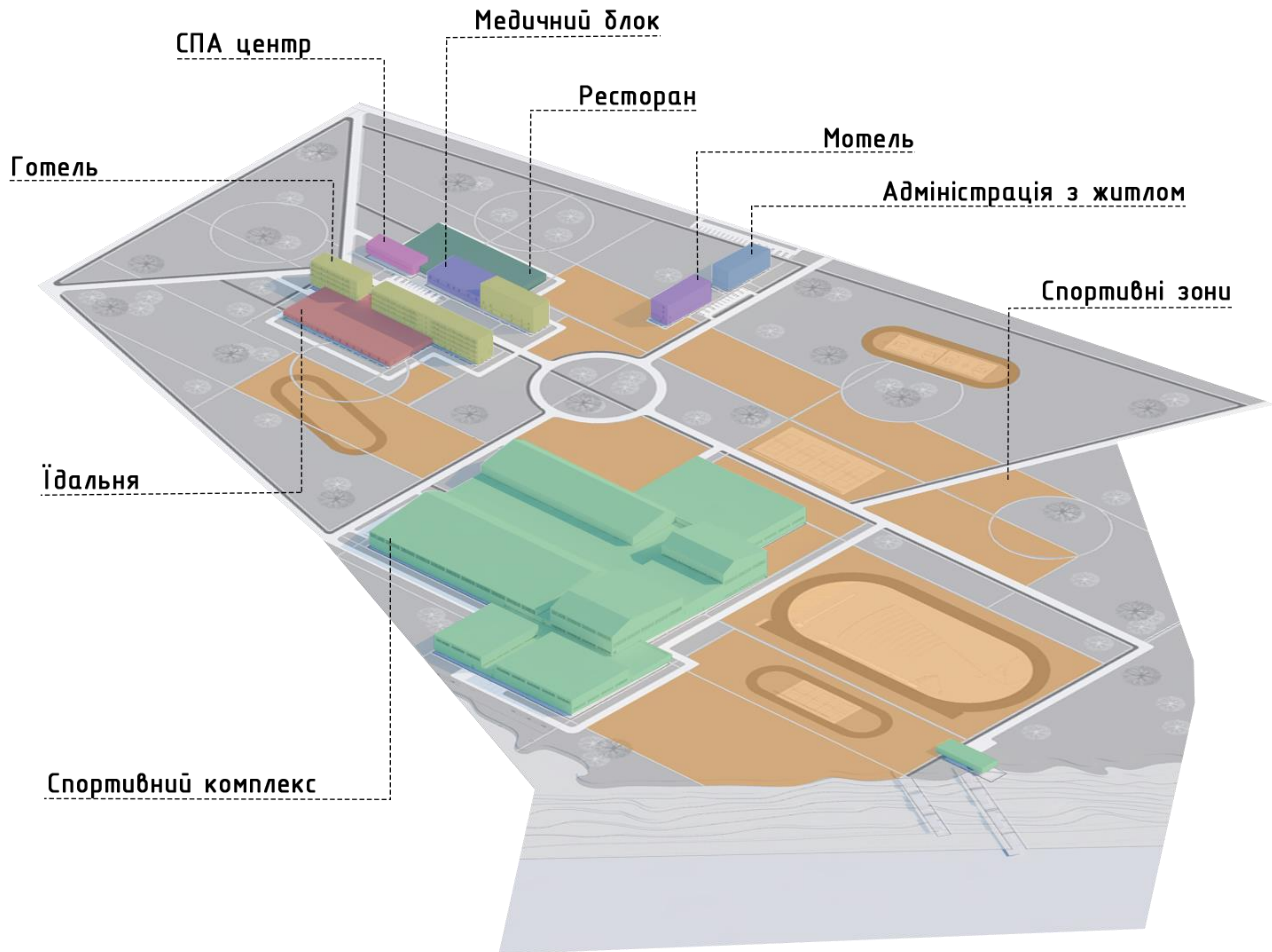


Поліфункціональні олімпійські тренувальні бази мають великий потенціал для розвитку спортивного руху та підвищення рівня спортивної підготовки.

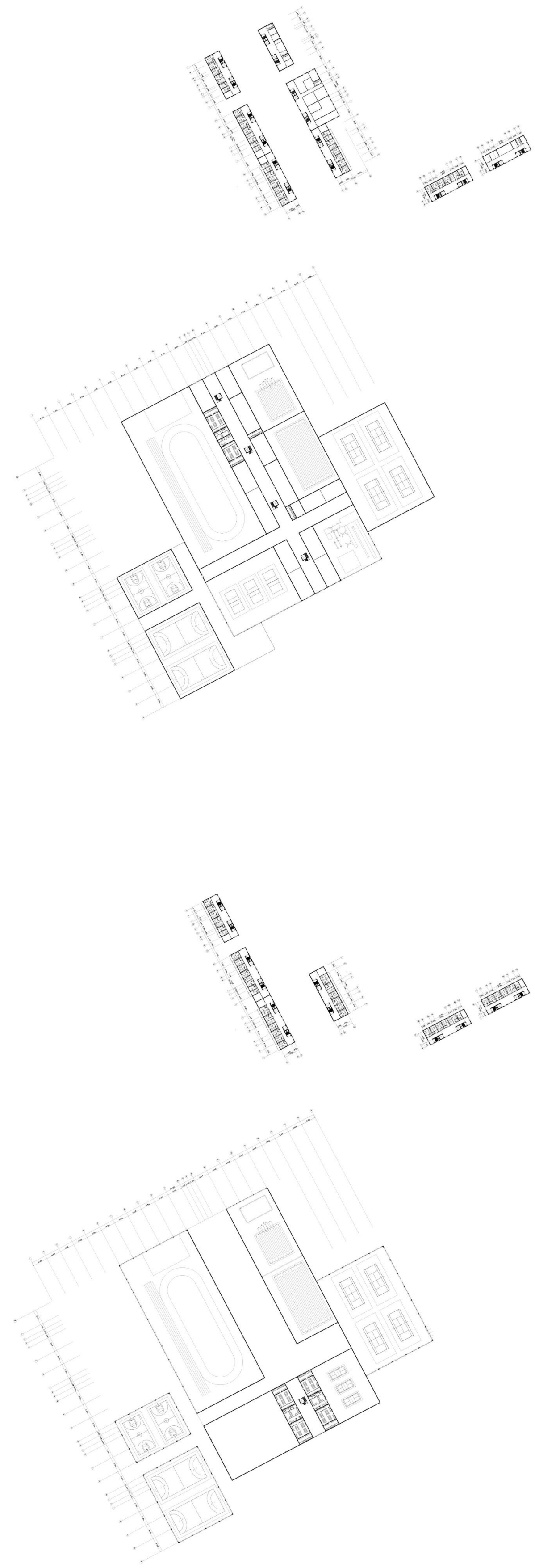
РОЗДІЛ 3. ОСОБЛИВОСТІ ПРОЄКТУВАННЯ ОЛІМПІЙСЬКИХ БАЗ



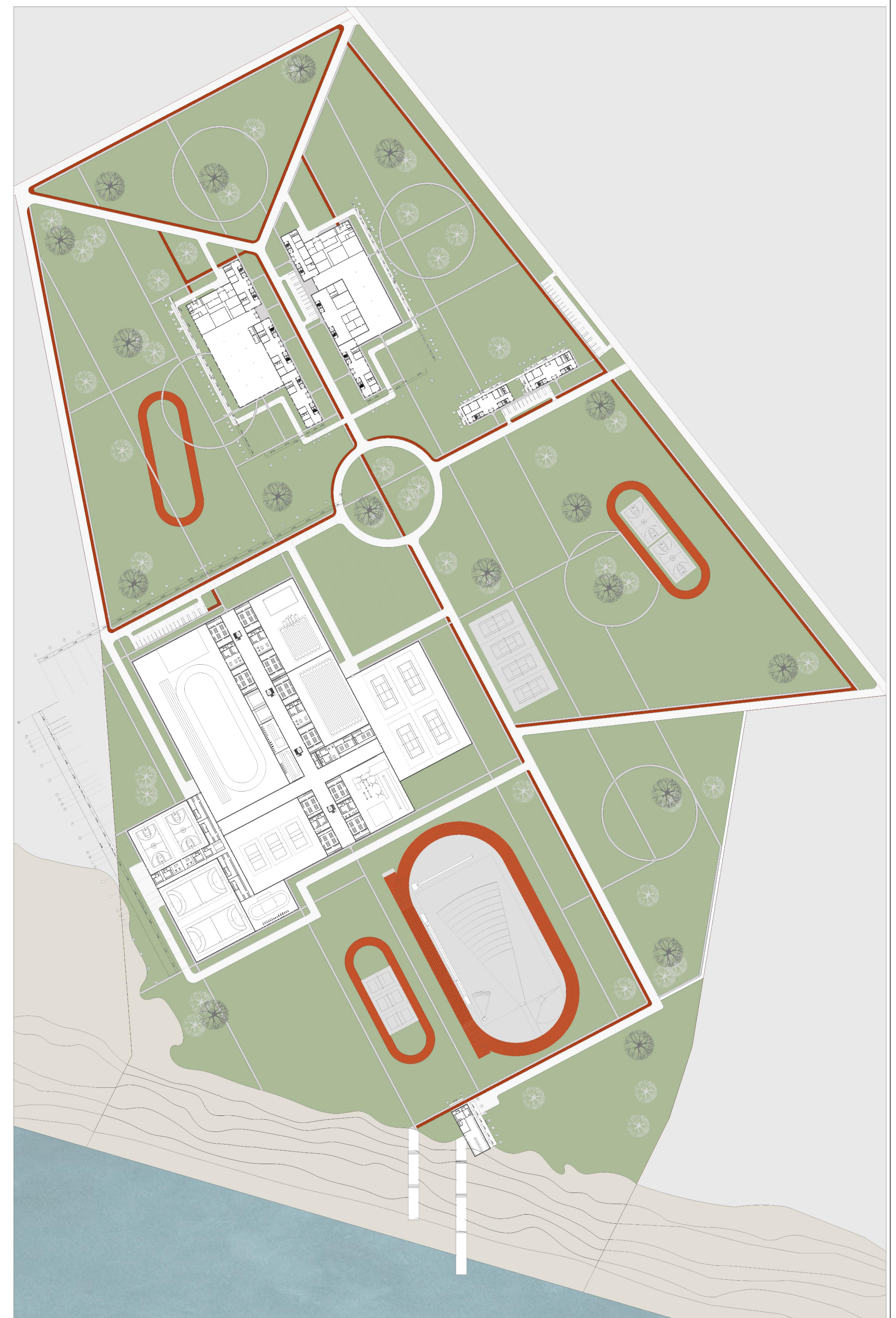
Аналіз та характеристика ділянки



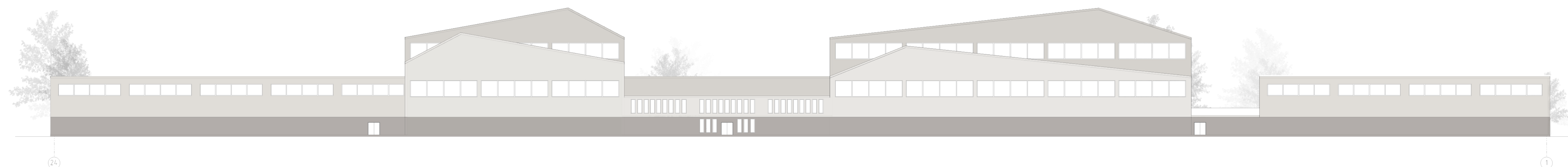
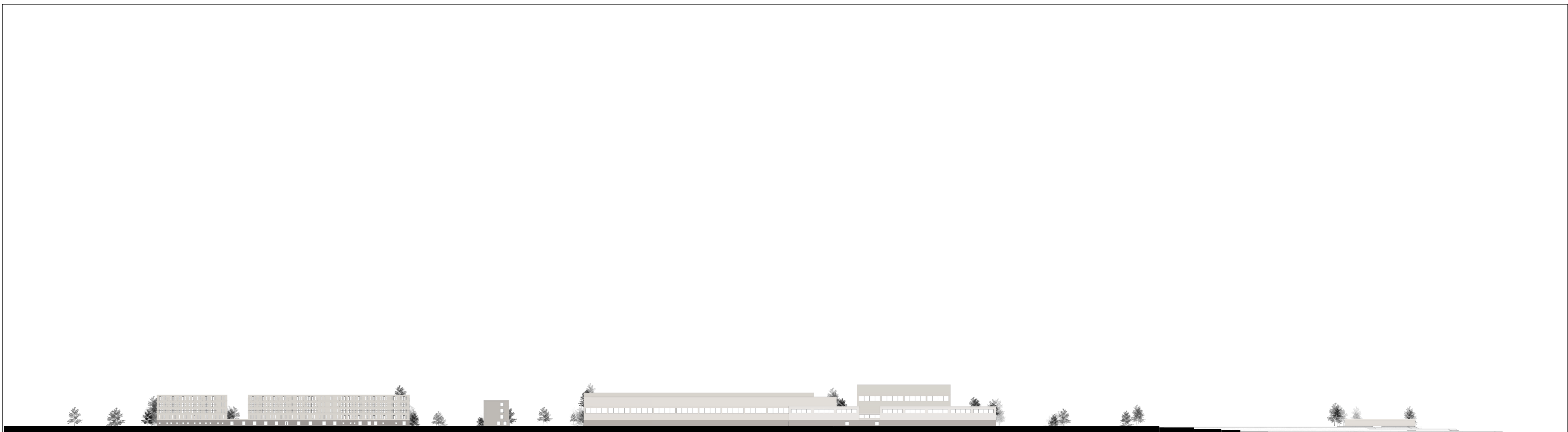
Функціональне зонування комплексу



План другого та третього поверхів

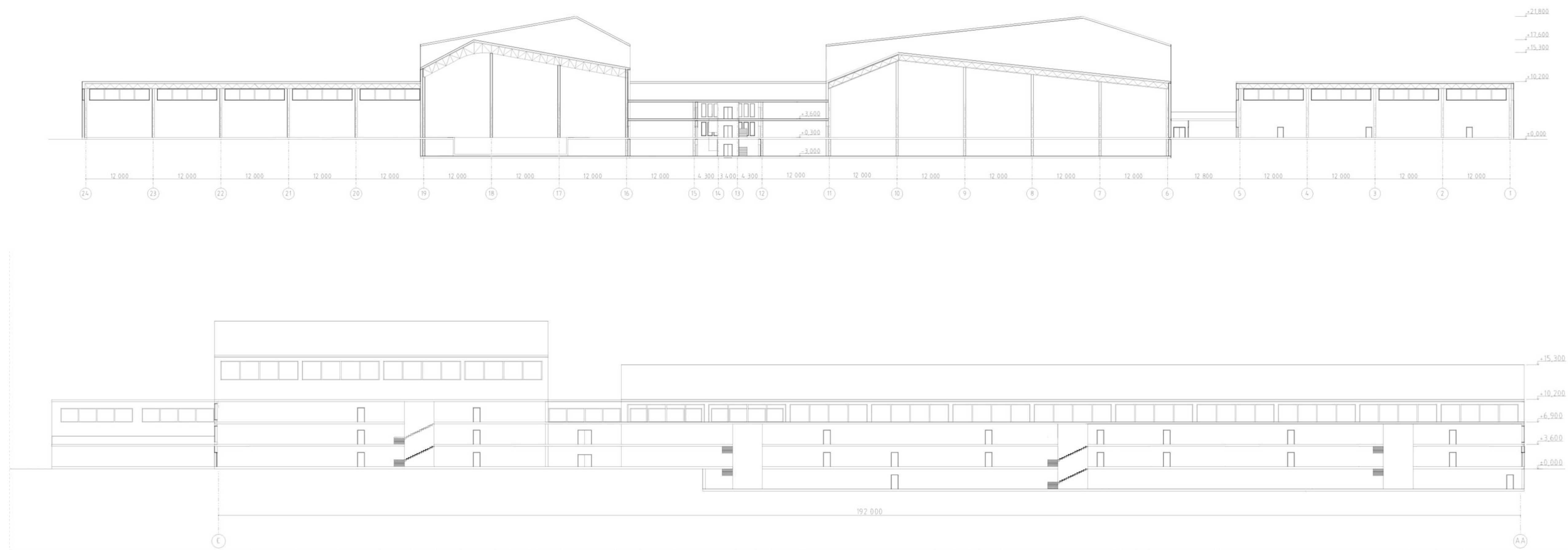


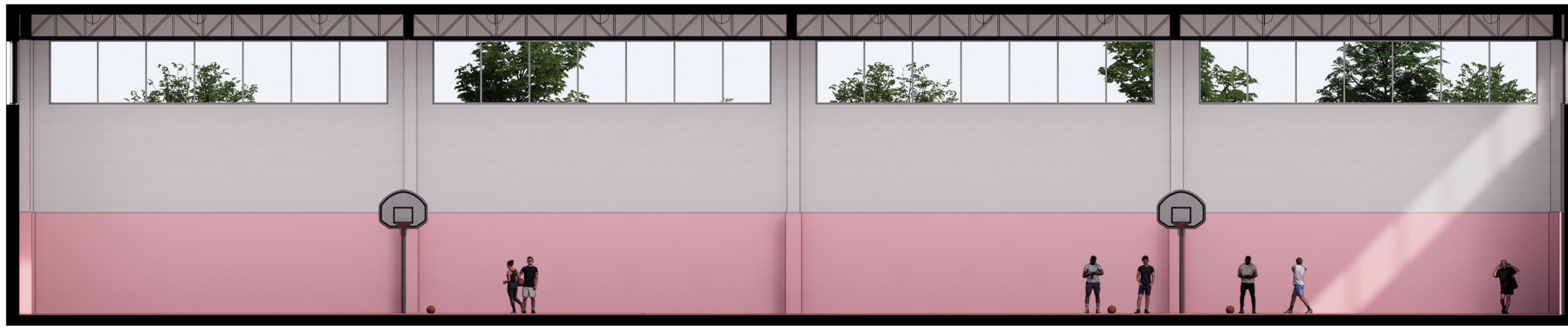
Генеральний план з планом першого поверху



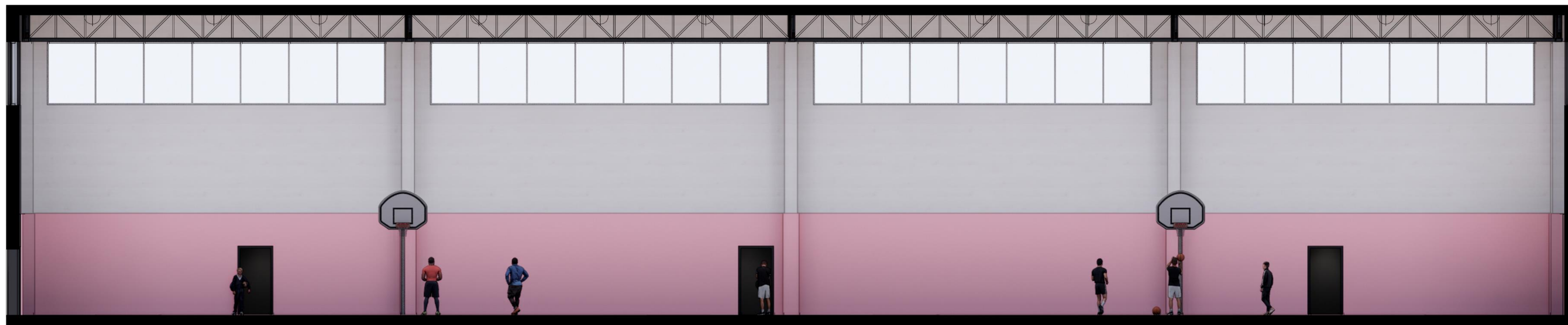
24

1

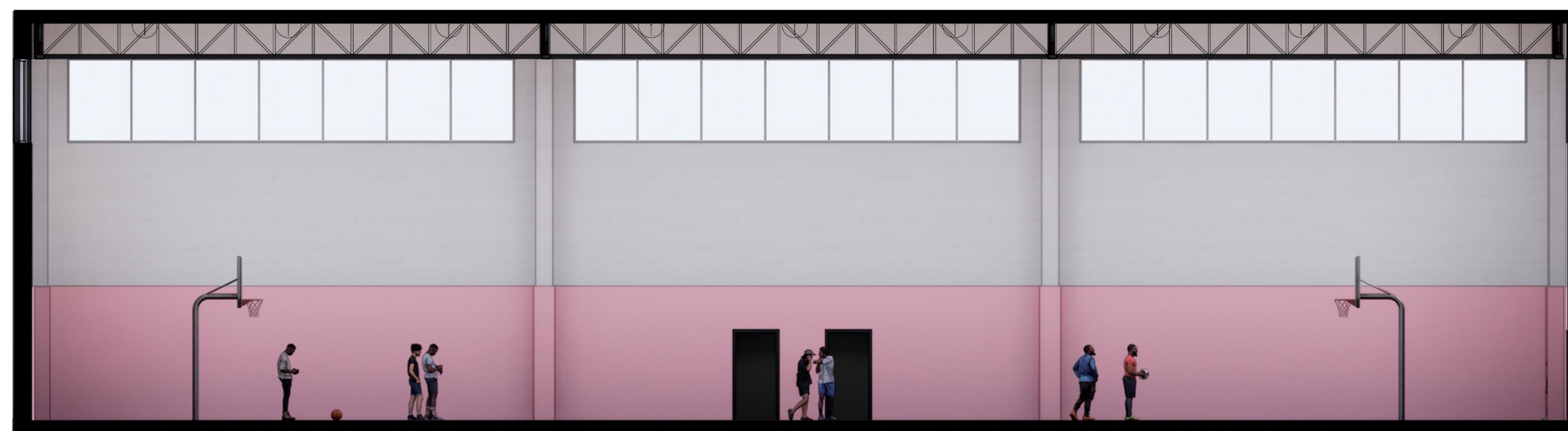




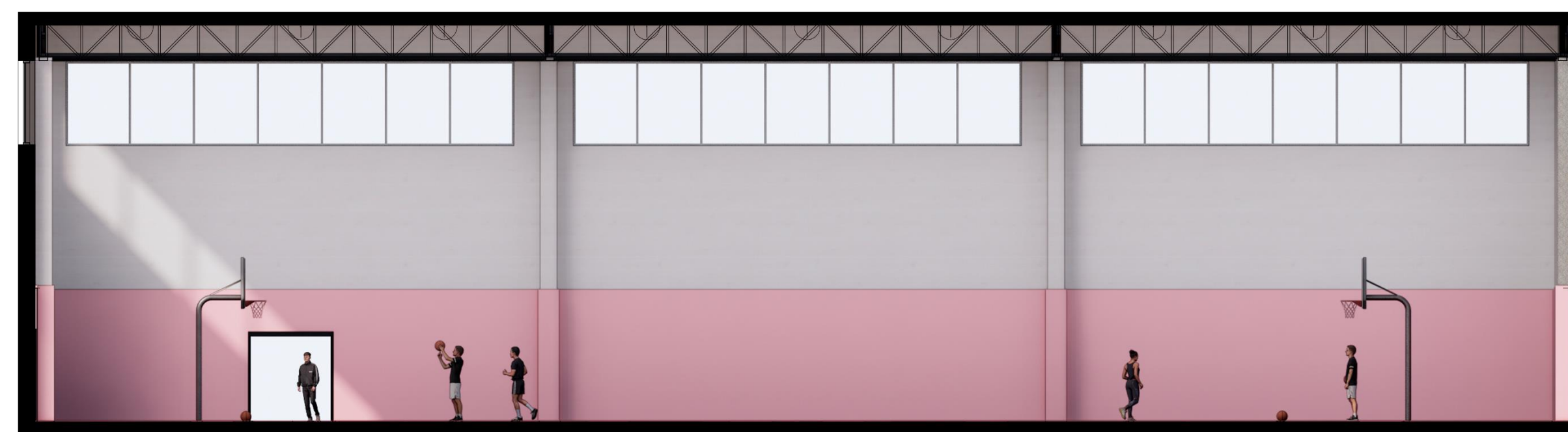
Розгортка 1-1 1 : 100



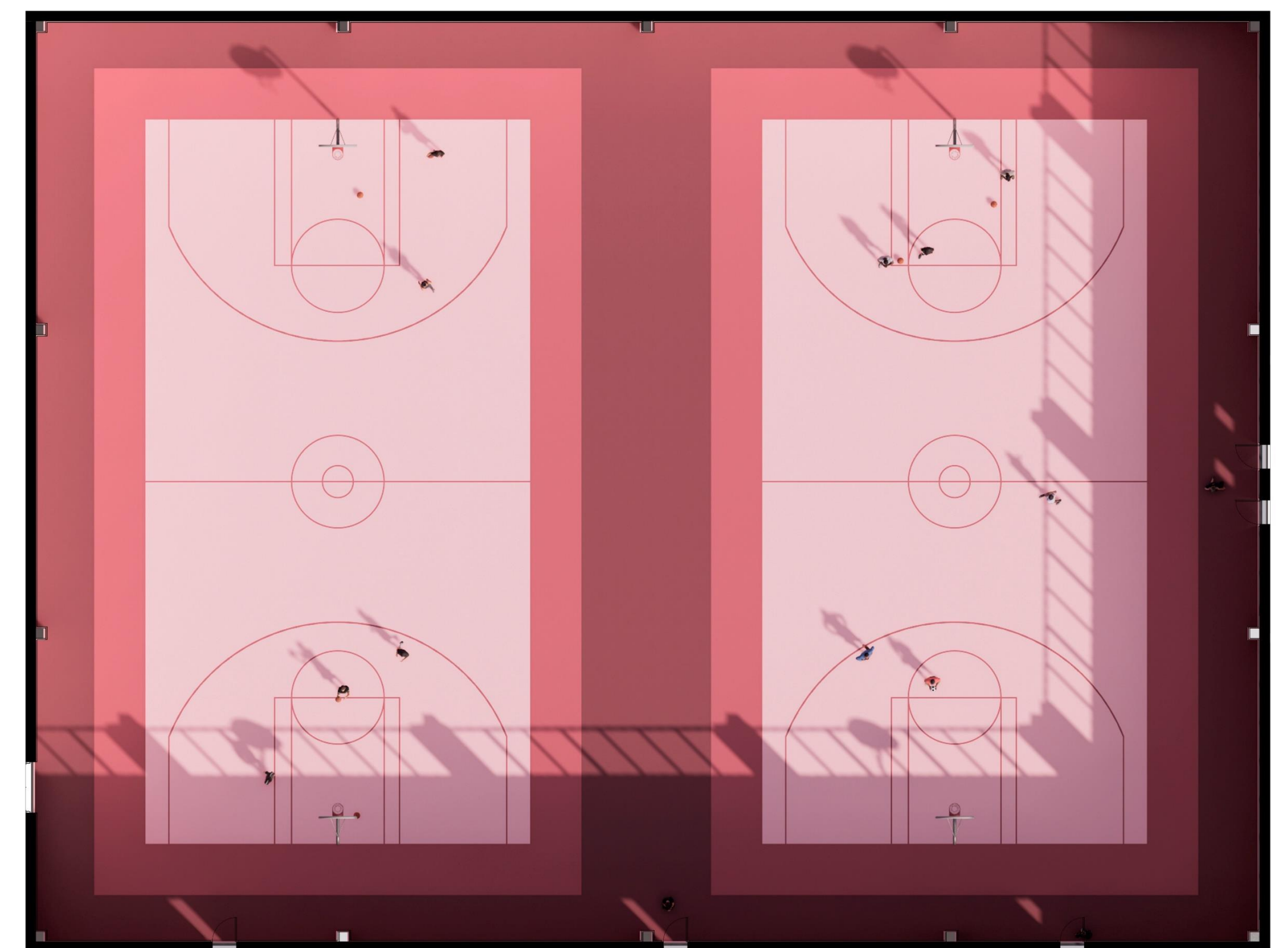
Розгортка 2-2 1 : 100



Розгортка 3-3 1 : 100



Розгортка 4-4 1 : 100



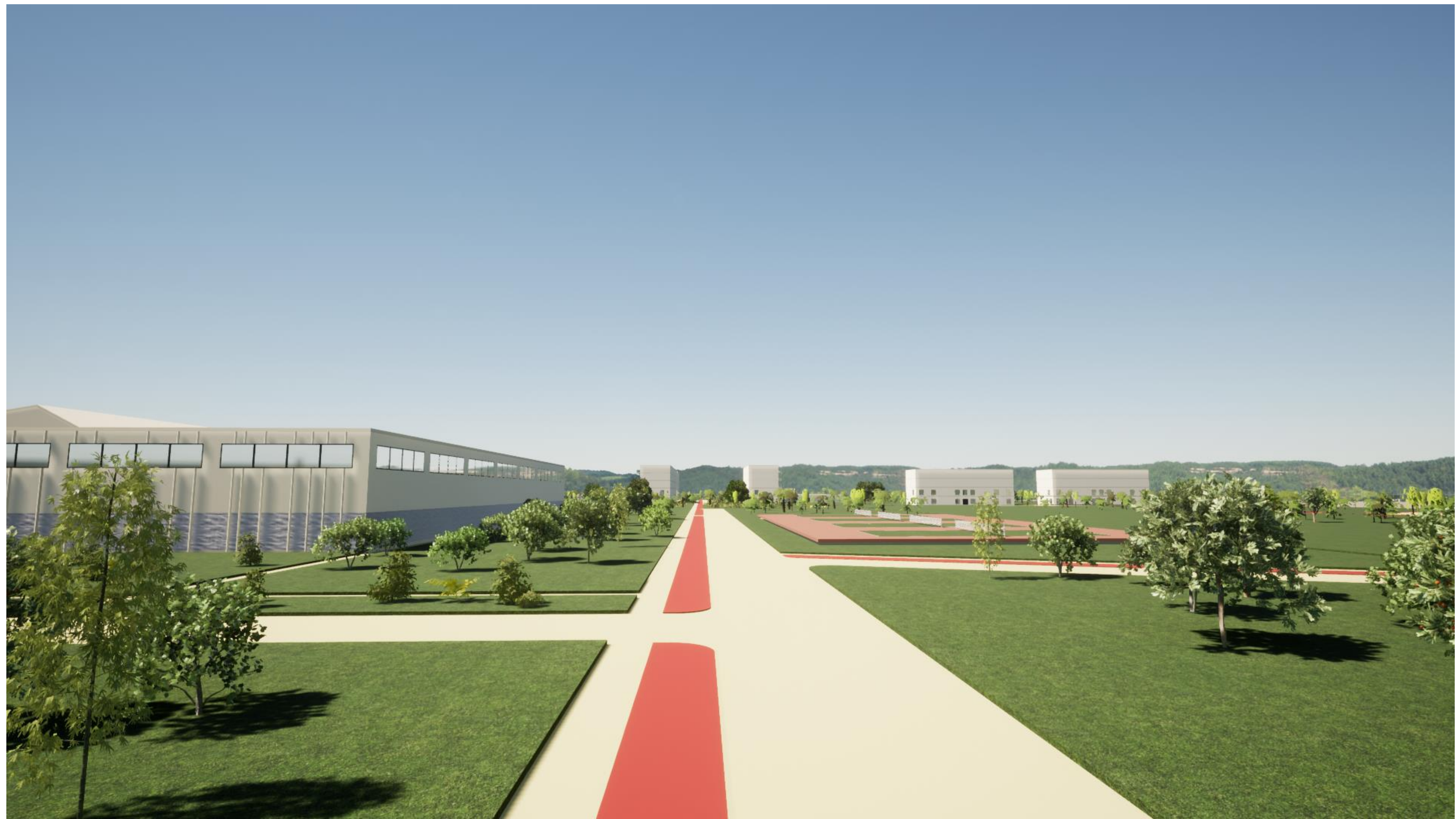
Фрагмент плану 1 : 100



Вирішення інтер'єру







РОЗДІЛ 1. АНАЛІЗ ТЕОРИЇ І ПРАКТИКИ ПРОЄКТУВАННЯ ОЛІМПІЙСЬКИХ БАЗ

1.1. ТЕОРЕТИЧНІ ЗАСАДИ ПРОЄКТУВАННЯ

ТЕОРЕТИЧНІ ЗАСАДИ

ФУНКЦІОНАЛЬНІСТЬ
 ФУНКЦІОНАЛЬНА ВІДПОВІДНОСТЬ: Взаємозв'язок між функціональними зонами та їхнім розміщенням на території бази.

АРХІТЕКТУРНА ЦІНІСНІСТЬ
 АРХІТЕКТУРНА ЦІНІСНІСТЬ: Вплив архітектурних рішень на естетичну та культурну цінність бази.

ЕРГОНОМІКА
 ЕРГОНОМІКА: Застосування принципів ергономіки для забезпечення зручності та безпеки користувачів бази.

КОМПРЕСІЯ
 КОМПРЕСІЯ: Оптимізація простору та ресурсів для підвищення ефективності бази.

ІНФРАСТРУКТУРА
 ІНФРАСТРУКТУРА: Розробка інфраструктури, необхідної для функціонування бази.

БЕЗПЕКА
 БЕЗПЕКА: Забезпечення безпеки користувачів бази за допомогою різних заходів.

ВРАХОВАННЯ ТЕОРЕТИЧНИХ ЗАСАД Є КЛЮЧОВИМ ДЛЯ СТВОРЕННЯ ФУНКЦІОНАЛЬНИХ, БЕЗПЕЧНИХ ТА ЕСТЕТИЧНО ЗБАЛАНСОВАНИХ ОЛІМПІЙСЬКИХ БАЗ, ЩО ВІДПОВІДАЮТЬ ВИМОГАМ СУЧАСНОСТІ.

РОЗДІЛ 2. СИСТЕМАТИЗАЦІЯ ПРОСТОРОВО-ПЛАНОВАНИХ РІШЕНЬ ОЛІМПІЙСЬКИХ БАЗ

2.1. КЛАСИФІКАЦІЯ ОЛІМПІЙСЬКИХ БАЗ

КЛАСИФІКАЦІЯ

ЗА РОЗМІРОМ
 МАЛІ, СЕРЕДНІ, ВЕЛИКІ

ЗА ОСОБЛИВОСТЯМИ
 КОМПЛЕКСНИЙ, ФУНКЦІОНАЛЬНИЙ, СПЕЦІАЛІЗОВАНИЙ, ВІСЬОТІСНИЙ, ОСІСНИЙ

ЗА ТИПОМ ПОКРИТТЯ
 КРИТІ, ВІСЬОТІСНИЙ

ЗА ПРИЗНАЧЕННЯМ
 1. Бази з одним функціональним призначенням (наприклад, басейн, стадіон).
 2. Бази з декількома функціональними призначеннями (наприклад, басейн, стадіон, спортзал).

ЗА РОЗТАШУВАННЯМ
 1. Бази в місті.
 2. Бази в сільській місцевості.
 3. Бази в національних парках.

ЗА ІНФРАСТРУКТУРОЮ
 1. Бази з повною інфраструктурою (транспорт, житло, освіта, медицина).
 2. Бази з частковою інфраструктурою (транспорт, житло).
 3. Бази без інфраструктури.

Важко відокремити і нечітко виражені класифікаційні ознаки баз за їхнім призначенням, розташуванням та інфраструктурою.

ТИПОЛОГІЧНІ ОСОБЛИВОСТІ АРХІТЕКТУРНО-СЕРЕДОВИЩНОЇ ОРГАНІЗАЦІЇ ОЛІМПІЙСЬКИХ СПОРТИВНИХ БАЗ (НА ПРИКЛАДІ ОЛІМПІЙСЬКОГО КОМПЛЕКСУ В С. ІВАНІВКА МИКОЛАЇВСЬКОЇ ОБЛАСТІ)

ТИПОЛОГІЧНІ ОСОБЛИВОСТІ АРХІТЕКТУРНО-СЕРЕДОВИЩНОЇ ОРГАНІЗАЦІЇ ОЛІМПІЙСЬКИХ СПОРТИВНИХ БАЗ

ПЕРСОНАЛЬНІСТЬ
 Архітектурно-середовищна організація бази повинна враховувати особливості її користувачів.

ІНТЕГРАЦІЯ
 База повинна бути інтегрована з навколишнім середовищем та містом.

БЕЗПЕКА
 Архітектурно-середовищна організація бази повинна забезпечувати безпеку користувачів.

ЕКОЛОГІЧНОСТЬ
 База повинна бути екологічною та відповідати принципам сталого розвитку.

ІНФРАСТРУКТУРА
 База повинна мати необхідну інфраструктуру для функціонування.

ЕСТЕТИЧНОСТЬ
 Архітектурно-середовищна організація бази повинна бути естетичною та відповідати вимогам сучасності.

Важко відокремити і нечітко виражені класифікаційні ознаки баз за їхнім призначенням, розташуванням та інфраструктурою.

1.2. ПРАКТИКА ПРОЄКТУВАННЯ ОЛІМПІЙСЬКИХ БАЗ В УКРАЇНІ ТА ЗАКОНОМ

ОНІС "КОЧКА-ЗАПА"
 Територія Київської Армії, Київ, 2008 р.

НАВЧАЛЬНО-СПОРТИВНА БАЗА "ЗАРСЛЯК"
 Київська область, 2008 р.

Sydney Olympic Park
 Австралія, Сідней, 2000 р.

London Olympic Park
 Велика Британія, Лондон, 2008 р.

ВРАХОВАННЯ ТЕОРЕТИЧНИХ ЗАСАД Є КЛЮЧОВИМ ДЛЯ СТВОРЕННЯ ФУНКЦІОНАЛЬНИХ, БЕЗПЕЧНИХ ТА ЕСТЕТИЧНО ЗБАЛАНСОВАНИХ ОЛІМПІЙСЬКИХ БАЗ, ЩО ВІДПОВІДАЮТЬ ВИМОГАМ СУЧАСНОСТІ.

2.2. ТИПОЛОГІЯ ОЛІМПІЙСЬКИХ БАЗ

ЗА ФУНКЦІОНАЛЬНИМ ПРИЗНАЧЕННЯМ
 1. Спеціалізовані спортивні бази.
 2. Мультифункціональні бази.
 3. Спортивні бази для дітей.
 4. Спортивні бази для молоді.
 5. Спортивні бази для ветеранів.

ЗА ВИДАМИ СПОРТУ
 1. Для зимових видів спорту.
 2. Для літніх видів спорту.
 3. Для водних видів спорту.

МОНОФУНКЦІОНАЛЬНІ ОЛІМПІЙСЬКІ БАЗИ
 Спеціалізовані спортивні бази, призначені для проведення одного виду спорту.

ПОЛІФУНКЦІОНАЛЬНІ ОЛІМПІЙСЬКІ БАЗИ
 Спортивні бази, призначені для проведення декількох видів спорту.

Важко відокремити і нечітко виражені класифікаційні ознаки баз за їхнім призначенням, розташуванням та інфраструктурою.

1.3. ТЕНДЕНЦІЇ РОЗВИТКУ ОЛІМПІЙСЬКИХ БАЗ

ОЛІМПІЙСЬКІ СПОРТИВНІ БАЗИ ВСТУПАЮТЬ ЯК ОСНОВНІ НАВЧАЛЬНІ ДІАГНОСТИЧНІ ДІЯЧІ ПРОВЕДЕННЯ ТРЕНУВАНЬ, МІСЦЬ ПРОЖИВАННЯ, НАВЧАННЯ, ЛІКУВАННЯ, РЕАБІЛІТАЦІЇ ТА ВІДОПОВІДНОСТІ СПОРТСМЕНІВ.

ТЕНДЕНЦІЇ

ФУНКЦІОНАЛЬНІСТЬ
 Розширення функціональних зон бази.

ЕКОЛОГІЧНОСТЬ
 Використання екологічних матеріалів та технологій.

ІНФРАСТРУКТУРА
 Розробка інфраструктури бази.

ІНОВАЦІЙНІ ТЕХНОЛОГІЇ
 Використання інноваційних технологій.

БЕЗПЕКА
 Забезпечення безпеки користувачів бази.

ЕСТЕТИЧНОСТЬ
 Естетична архітектурно-середовищна організація бази.

Важко відокремити і нечітко виражені класифікаційні ознаки баз за їхнім призначенням, розташуванням та інфраструктурою.

2.3. Особливості просторово-планової організації поліфункціональних баз

ОСОБЛИВОСТІ ПРОСТОРОВО-ПЛАНОВОЇ ОРГАНІЗАЦІЇ ПОЛІФУНКЦІОНАЛЬНИХ БАЗ

КОНВЕКЦІОНАЛЬНА ОРГАНІЗАЦІЯ
 Організація бази за принципом конвекції.

АДІПТИВНА ОРГАНІЗАЦІЯ
 Організація бази за принципом адаптивності.

УНІВЕРСАЛЬНА ФУНКЦІОНАЛЬНІСТЬ
 Організація бази за принципом універсальності.

ІНТЕГРОВАНА ОРГАНІЗАЦІЯ
 Організація бази за принципом інтеграції.

КОНІС
 Організація бази за принципом конісності.

АРХІТЕКТУРНА КЛАСИЧІСНІСТЬ
 Організація бази за принципом архітектурної класичності.

НАВЧАЛЬНІСТЬ
 Організація бази за принципом навчальності.

КІЛЬОМЕТРИЧНОСТЬ
 Організація бази за принципом кільометричності.

Важко відокремити і нечітко виражені класифікаційні ознаки баз за їхнім призначенням, розташуванням та інфраструктурою.

Спортивний комплекс

Міський блок
 Ресторан, Адміністрація з житлом, Спортивні зони.

Спортивний комплекс
 Спортивні зони, Спортивний комплекс.

Важко відокремити і нечітко виражені класифікаційні ознаки баз за їхнім призначенням, розташуванням та інфраструктурою.