

КИЇВСЬКИЙ НАЦІОНАЛЬНИЙ УНІВЕРСИТЕТ БУДІВНИЦТВА І АРХІТЕКТУРИ

Кваліфікаційна робота на здобуття освітнього ступеня магістр
на тему:

"ОСОБЛИВОСТІ СТАЛОГО РОЗВИТКУ ТЕРИТОРІЙ БИШІВСЬКОЇ СІЛЬСЬКОЇ ТЕРИТОРІАЛЬНОЇ ГРОМАДИ КИЇВСЬКОЇ ОБЛАСТІ"

Виконала: студентка групи МБм-23-1а
191 "Архітектура та містобудування".
Освітньо-наукова програма "Містобудування"
(шифр і назва спеціальності, освітньо-наукової програми)

Вінніченко Софія Юріївна

Керівник: к-т. арх., доц. Зінов'єва Олена Сергіївна

Рецензент: к-т арх., доц. Рябець Юлія Сергіївна

Загальний обсяг роботи 16 аркушів формату А1, пояснювальна записка 199 сторінок А4.

Об'єкт. Територія Бишівської сільської громади.

Предмет. Особливості сталого розвитку територій Бишівської громади.

Мета. Виявити особливості сталого розвитку територій Бишівської громади з урахуванням наявних ресурсів, ризиків і потреб мешканців.

Актуальність. Питання сталого розвитку територій територіальних громад складає велику частку ефективності реформи децентралізації влади, стійкості до криз та післякризового відновлення. Для дослідження обрана Бишівська територіальна громада, утворена у 2020 році та до її складу входить 15 сіл. адміністративним центром територіальної громади є село Бишів, яке віддалене на відстані 49 км від міста Києва та 24 км від районного центру міста Фастів.

Площа громади — 279,7 км², населення — 7 251 осіб (2022)

Потенціал та можливості громади обумовлені агровиробничою спроможністю, історичною спадщиною, заповідними природними ресурсами, соціокультурним середовищем та економічною структурою. Запит на глибоке дослідження територій громади гостро постав після початку повномасштабного вторгнення, адже на цих територіях пошкоджено 256 будівель, з яких 50 повністю зруйнованих, серед них необхідні для стабільного життя людини об'єкти. Оцінюючи ситуацію наразі, можна прийти до висновку, що стратегія розвитку територій Бишівської сільської територіальної громади потребує переосмислення та розробки стратегії сталого розвитку цих територій.

Проблематика. Дезорганізація простору та відсутність сталих механізмів розвитку громади.

Наукова новизна.

- Систематизація міждисциплінарних підходів до сталого розвитку сільських територій із виокремленням ключових чинників стійкості у контексті демографічних, екологічних та управлінських трансформацій.
- Обґрунтування горизонтального просторового сценарію розвитку сільської громади шляхом інтеграції функціональних субцентрів у систему стратегічного управління ресурсами.
- Розроблення комплексних просторових рішень для сільської громади на основі поєднання соціальної доступності, екологічної адаптивності, сценарної багатофункціональності та врахування локального контексту.
- Впровадження семантико-образного підходу до формування громадського простору через поєднання локальних культурних кодів, природних матеріалів і естетики нової європейської архітектурної традиції.

Задачі

- Аналіз досвіду формування та втілення стратегій розвитку громад
- Обґрунтування просторових передумова розвитку Бишівської громади
- Формування пропозиції збалансованого розвитку об'єкту проектування
- Виявлення актуальних проблем населення.
- Оцінка існуючого стану територій.

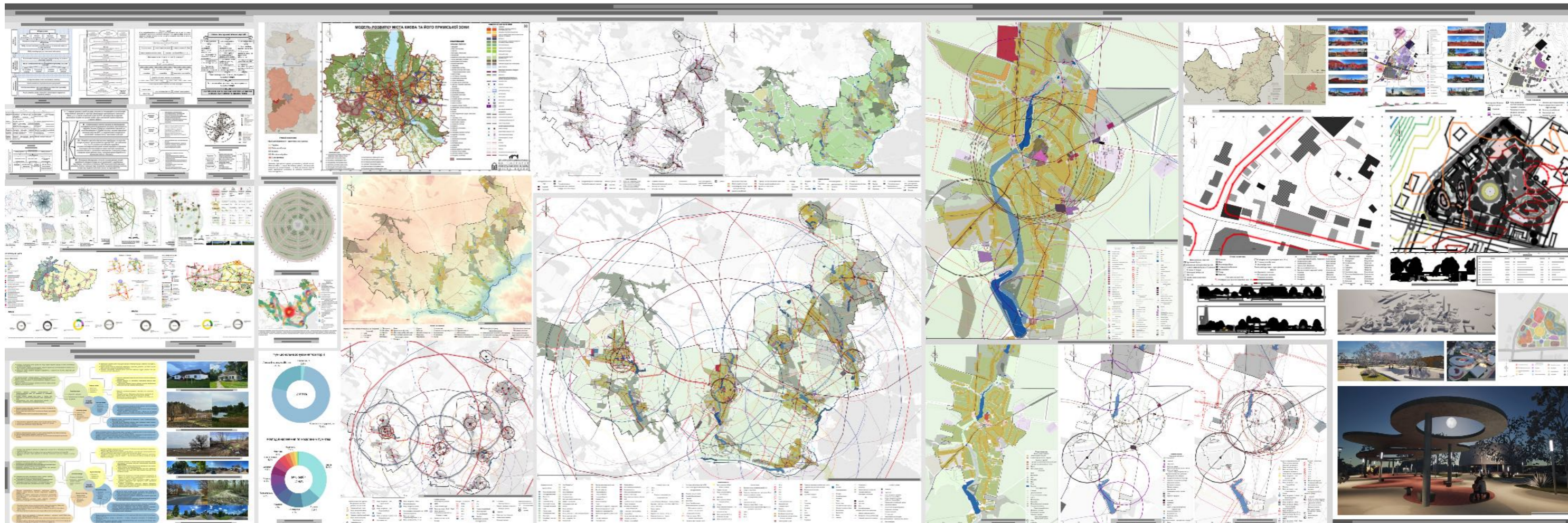
Методи

- Аналіз наукових робіт, нормативних та містобудівних документів
- Опитування мешканців та консультації з експертами
- ГІС-аналіз та створення картосхем
- SWOT- та TOWS-аналізи
- Польові дослідження
- Сценарне та просторове моделювання розвитку

Структура роботи

- Вступ
- Розділ 1. Теоретичні основи сталого розвитку
- Розділ 2. Аналітична частина
- Розділ 3. Проектні пропозиції
- Розділ 4. Естетика містобудування
- Розділ 5. Цивільний захист
- Висновки
- Список використаних джерел
- Додатки

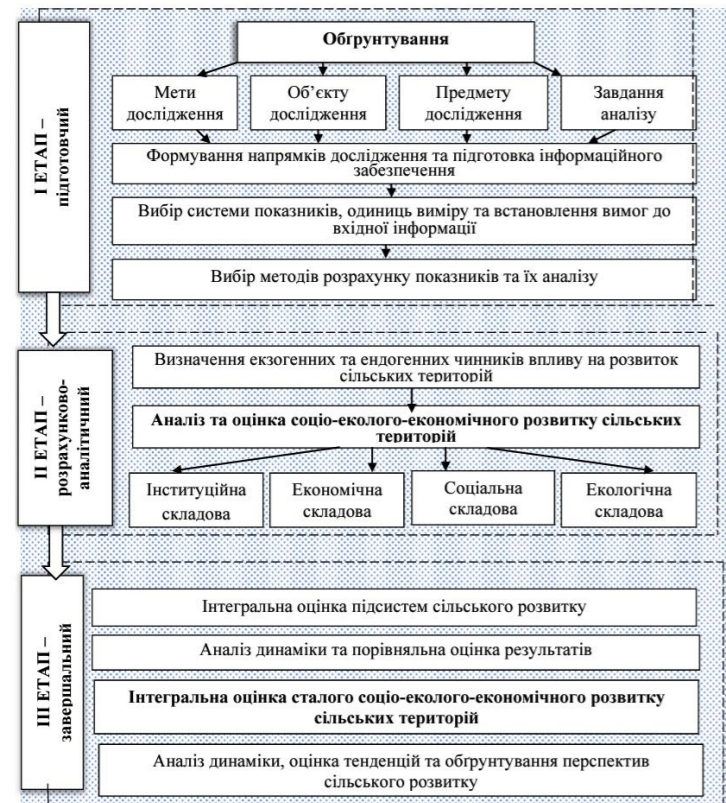
Загальна експозиція кваліфікаційної роботи



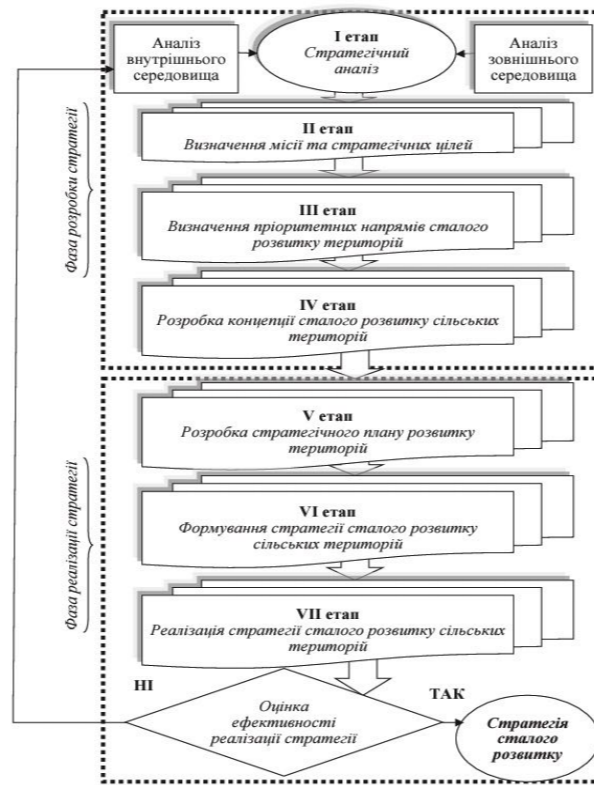
РОЗДІЛ 1. ДОСВІД ВТІЛЕННЯ СТРАТЕГІЙ СТАЛОГО РОЗВИТКУ СІЛЬСЬКИХ ТЕРИТОРІАЛЬНИХ ГРОМАД

1.1. СТАН ВИВЧЕННЯ ПРОБЛЕМ СТАЛОГО РОЗВИТКУ СІЛЬСЬКИХ ТЕРИТОРІЙ

Етапи формування сталого розвитку сільських територій



Основні етапи аналітичного дослідження сталого розвитку сільських територій
Тимошенко М.М.



Основні етапи аналітичного дослідження сталого розвитку сільських територій
Тимошенко М.М.

Основні структурні складові розвитку сільських територій



Сутність, структурні елементи, функції сільських територій.
Перезовова І.В., Поліщук М.В.



Структурна схема діагностики сучасного стану сільських територій та оцінювання гостроти соціально-економічних проблем
Тимошенко М.М.

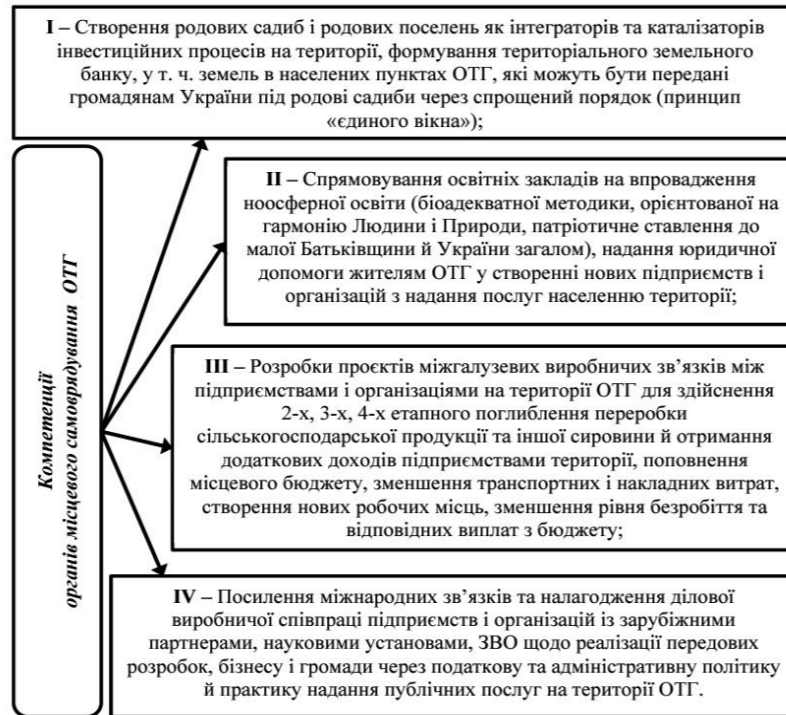
Сталий розвиток сільських територій в умовах децентралізації влади

Чинники	Можливості	Загрози
Зовнішньо-економічна ситуація	Наявність експортного потенціалу; міжнародне співробітництво, яке спрямовано на сталій розвиток територій; міжнародна співпраця, щодо розвитку несіськогосподарських видів діяльності	Воєнний конфлікт з Росією; забруднення навколишнього середовища через активну діяльність країн-сусідів
Макро-економічна ситуація	Іноземні інвестиції; раціональне використання наявних, залучення і створення нових можливостей ресурсного забезпечення; розвиток підприємства; науково-технічне виробництво	Нестабільна соціально-економічна, політична ситуація; інфляція; зниження рентабельності підприємств; погіршення клімату
Державне управління розвитком сільських територій	Створення умов для активізації діяльності сільських жителів, що спрямовано на підвищення соціально-економічного розвитку сільських територій	Відсутність стратегії розвитку сільських територій, відокремленої від аграрного сектору; неефективність державнихціальних програм
Місцеве самоврядування територій	Створення умов розвитку власних ресурсів, забезпечення їхнього раціонального використання і наповнення	Відсутність регіональної стратегії розвитку сільських територій

Можливості та загрози, що впливають на реалізацію державної політики сталого розвитку сільських територій
Чернятина В.А.

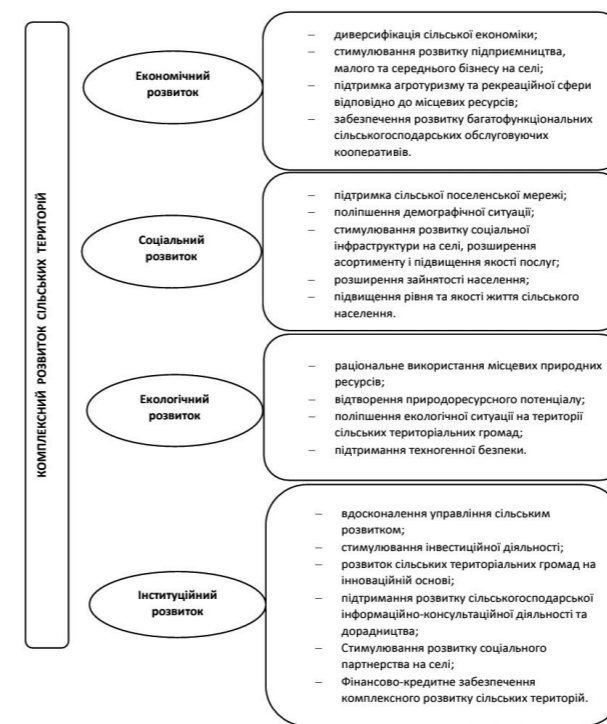


Модель стійкого розвитку територій з урахуванням свро інтеграційного вектору розвитку
Яроцький Б.А.

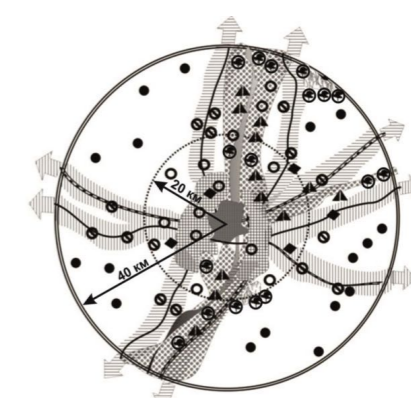


Основні завдання механізму забезпечення сталого розвитку сільських територій в ОТГ
Соколова А., Рагошнюк Т., Мартинюк М.

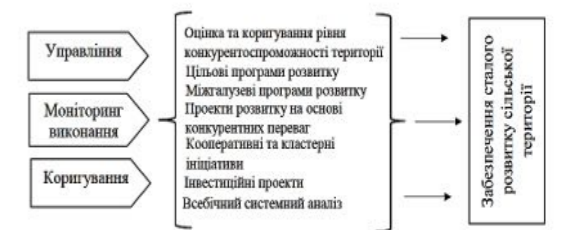
Концепція планувальних рішень сталого розвитку територій



Напрями забезпечення комплексного розвитку сільських територій.
Чорнобай Л.М., Мушеник І.М.



Поясна схема-модель функціональної спеціалізації приміських сільських поселень.
Кузьменко Т.Ю.

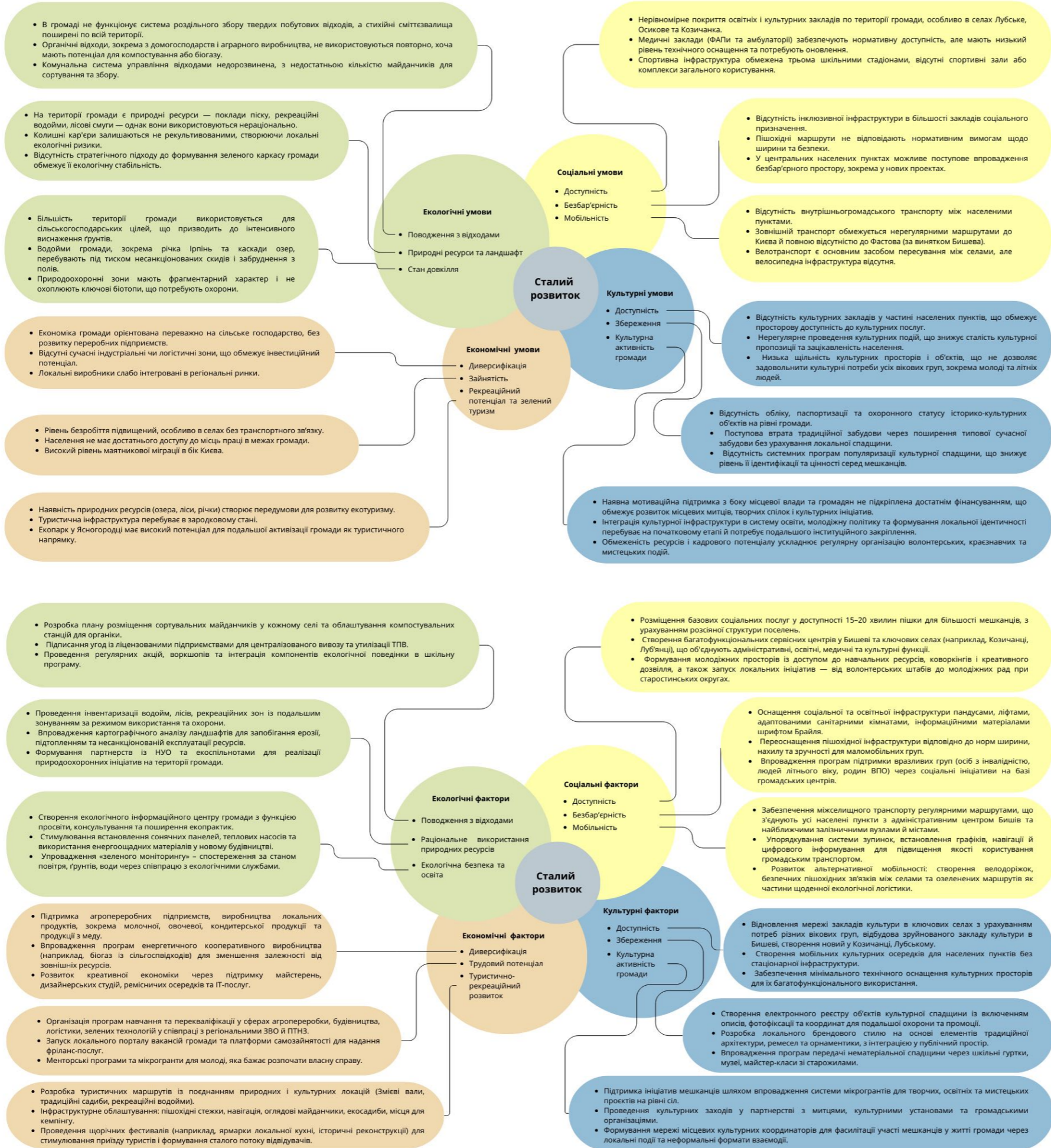


Мета та зміст планової системи із забезпечення сталого розвитку сільських територій.
Термоса І.О.

1.3. ФАКТОРИ І УМОВИ СТАЛОГО РОЗВИТКУ ТЕРИТОРІЙ СІЛЬСЬКОЇ БИШІВСЬКОЇ ТЕРИТОРІАЛЬНОЇ ГРОМАДИ

УМОВИ

ФАКТОРИ



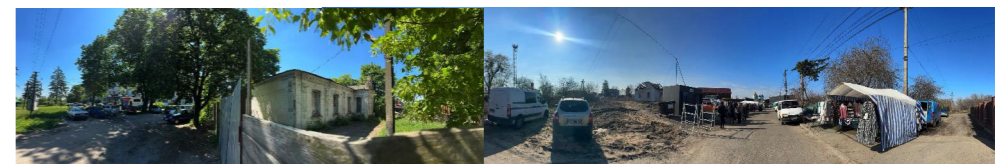
Культурний потенціал. Збережені приклади історичної забудови.



Екологічний потенціал. Живописна неурбанізована екосистема.



Екологічні проблеми. Стихійні звалища на сільськогосподарських територіях

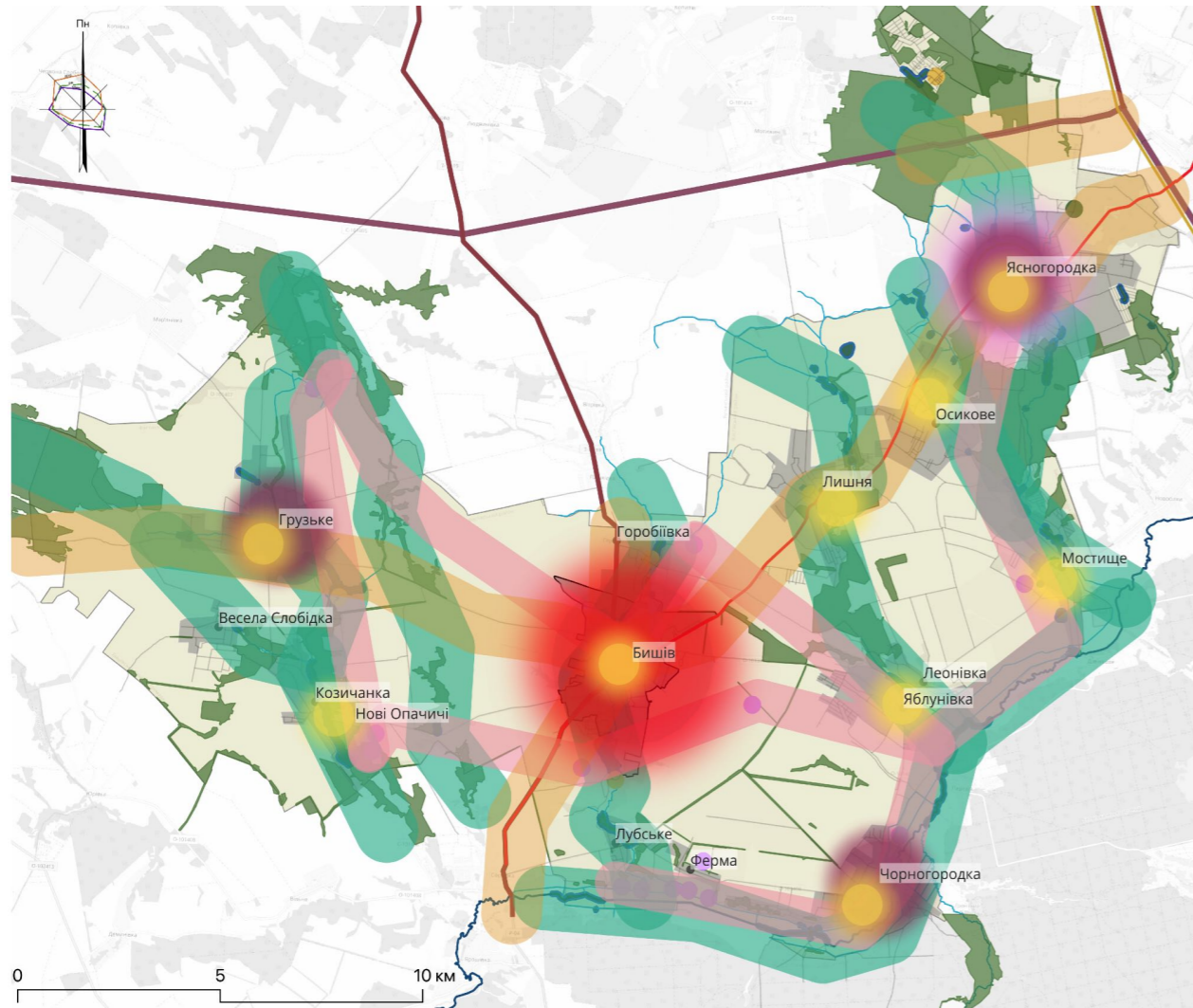


Просторові проблеми. Стихійна діяльність та фрагментованість середовища.



Соціальні проблеми. Низька якість необхідної інфраструктури

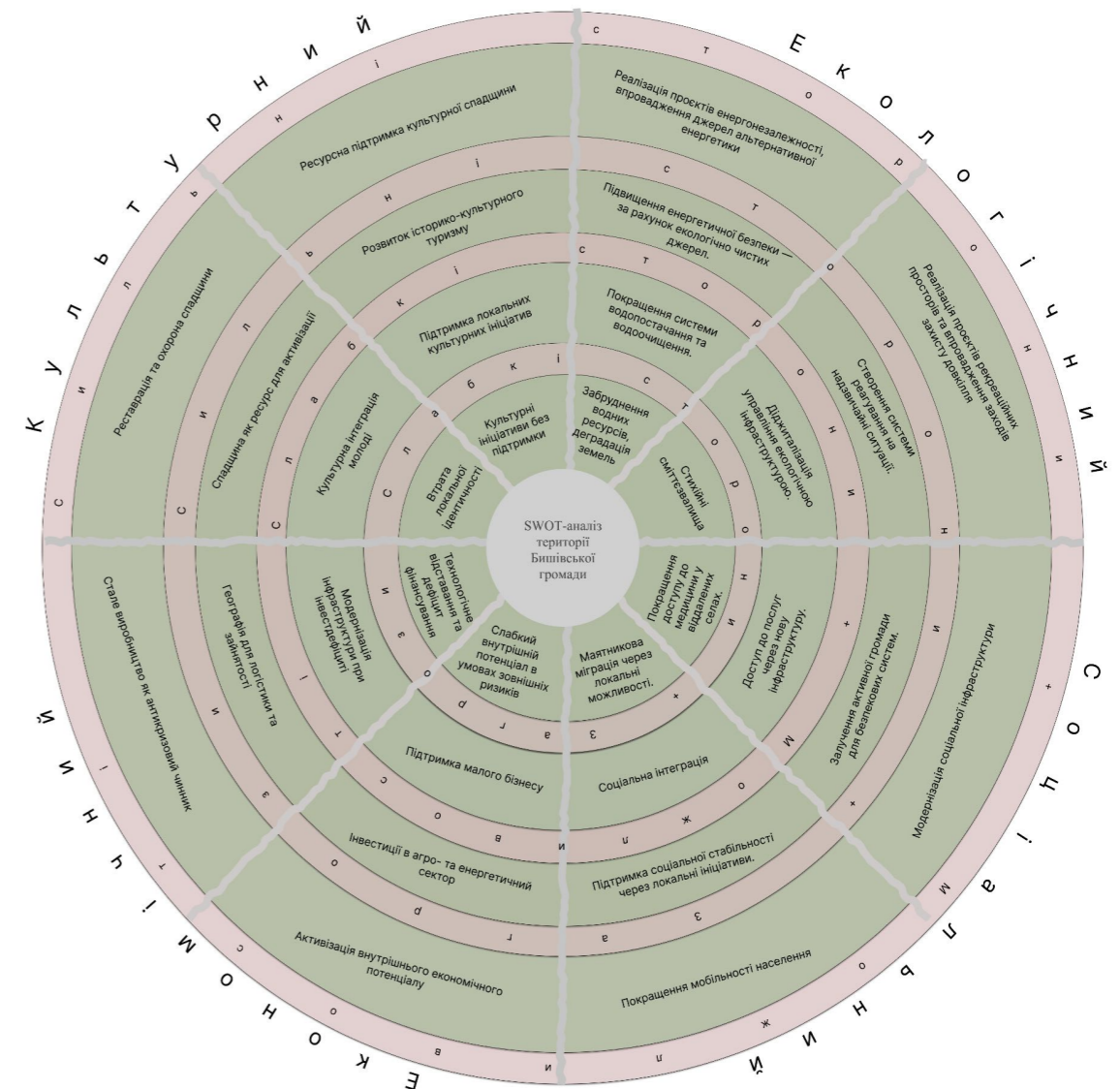
Розділ 2.1. Стратегічне моделювання перспективного просторового розвитку досліджуваної території



- Умовні позначення**
- Концепція**
- Адміністративний центр
 - Субцентри
 - Перспективний розвиток населеного пункту по моделі розвитку м. Києва
 - Соціальні центри
 - Сектор економічного розвитку
 - Культурний каркас
 - Екологічний каркас
- Існуюче використання територій**
- Транспортні шляхи**
- Міжнародний автомобільний коридор
 - Залізничний міжнародний коридор
 - Державного значення
 - Регіонального значення
 - Місцевого значення
- Екологічно - туристичний сектор**
- Туристичні об'єкти**
- Історична пам'ятка
 - Туристичний об'єкт
 - Фестиваль
 - Пляж
- Екологічні об'єкти**
- Ліси
 - Водойми
 - Річки
- Межі адміністративно - територіальних одиниць**
- Межі населених пунктів
 - Межі громади

Історико-культурний каркас громади базується на археологічних пам'ятках і традиційній забудові, екологічний — на мережі водойм і річок, що формують зелені коридори для збереження природи та рекреації, економічний — на вигідному розташуванні вздовж міжнародних і регіональних транспортних коридорів. Соціальну спроможність посилять субцентри в Грузькому, Черногородці та Ясногородці, що розвантажать Бишів і підвищать мобільність мешканців, а Ясногородка отримає шанс для інтеграції в агломерацію Києва.

Концепція просторового розвитку територій громади



Модель просторового розвитку територій громади на основі SWOT-аналізу

Розділ 2.3. Комплексна оцінка територій адміністративного центру громади села Бишів

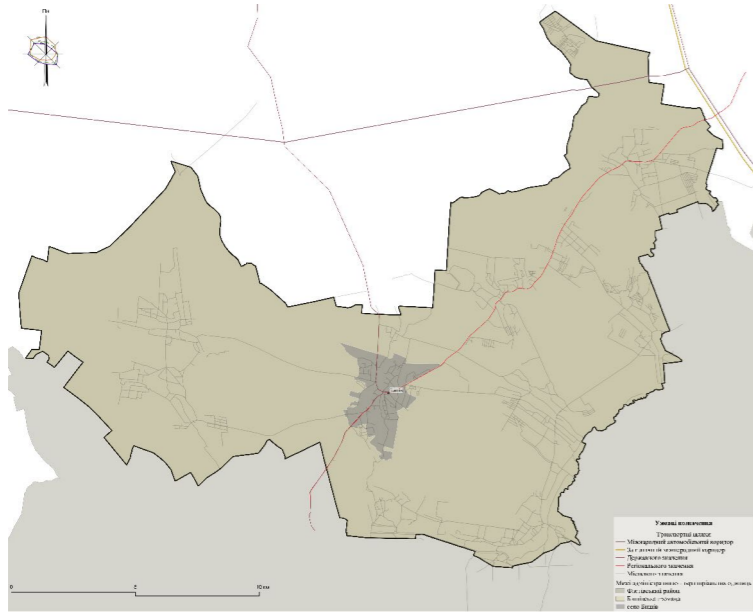


Схема розташування території розроблення містобудівної документації в системі розселення

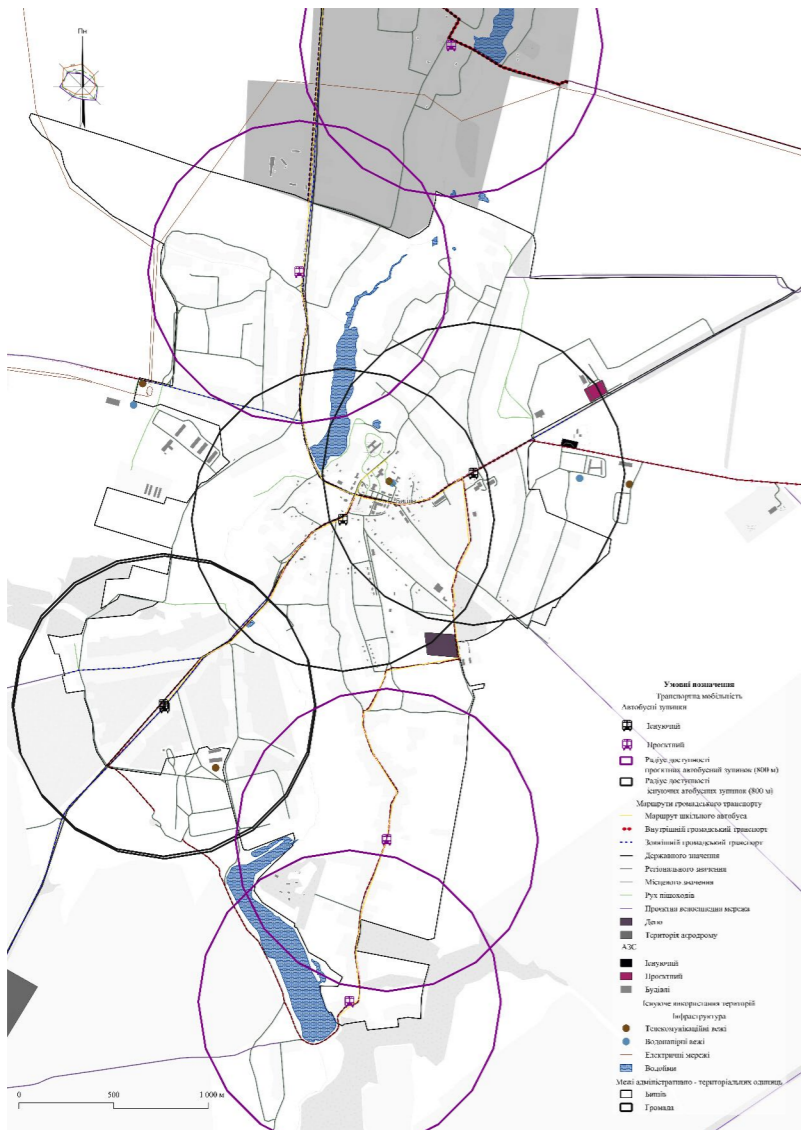
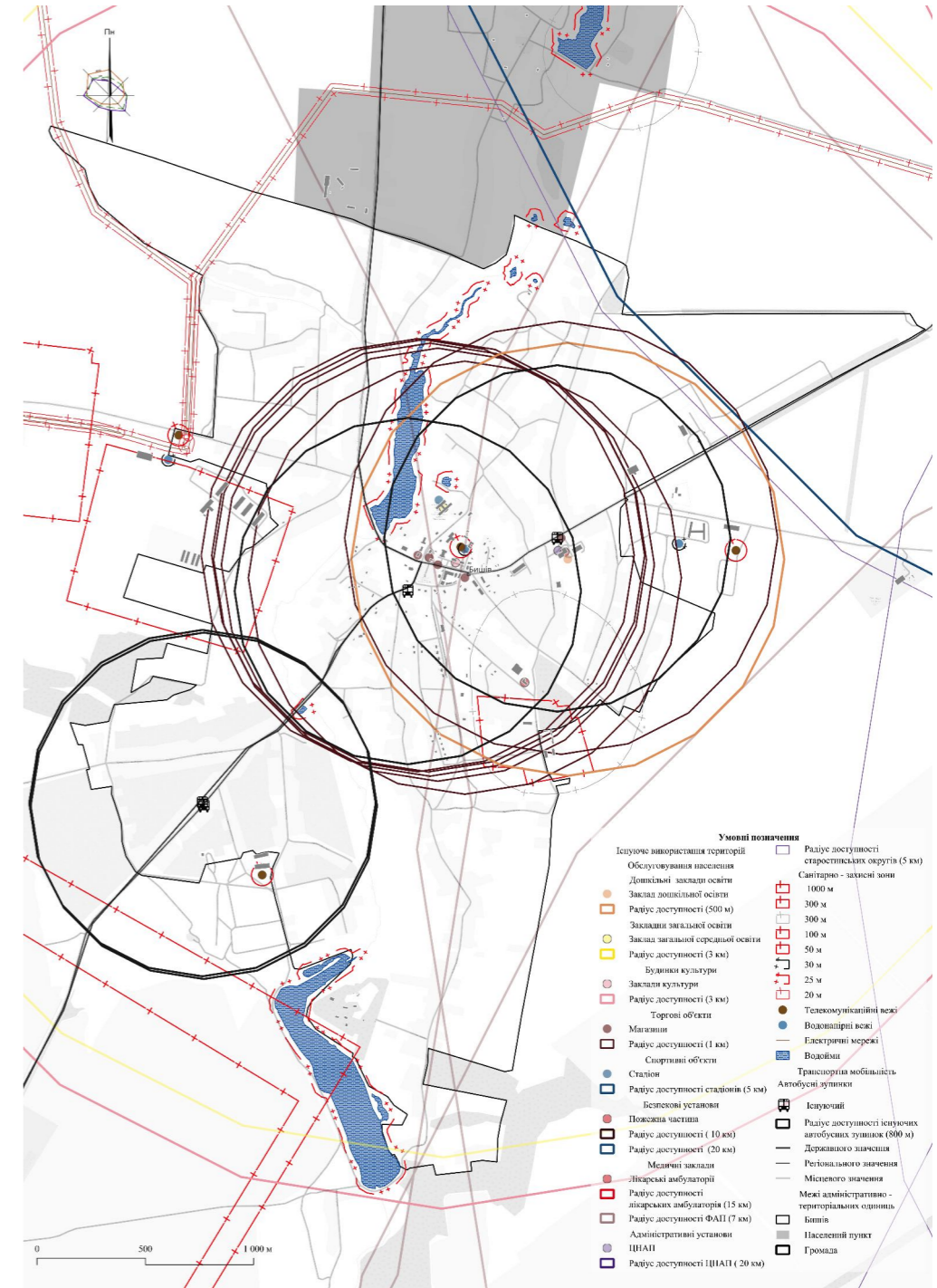


Схема транспортної мобільності та інфраструктури



План функціонального зонування території

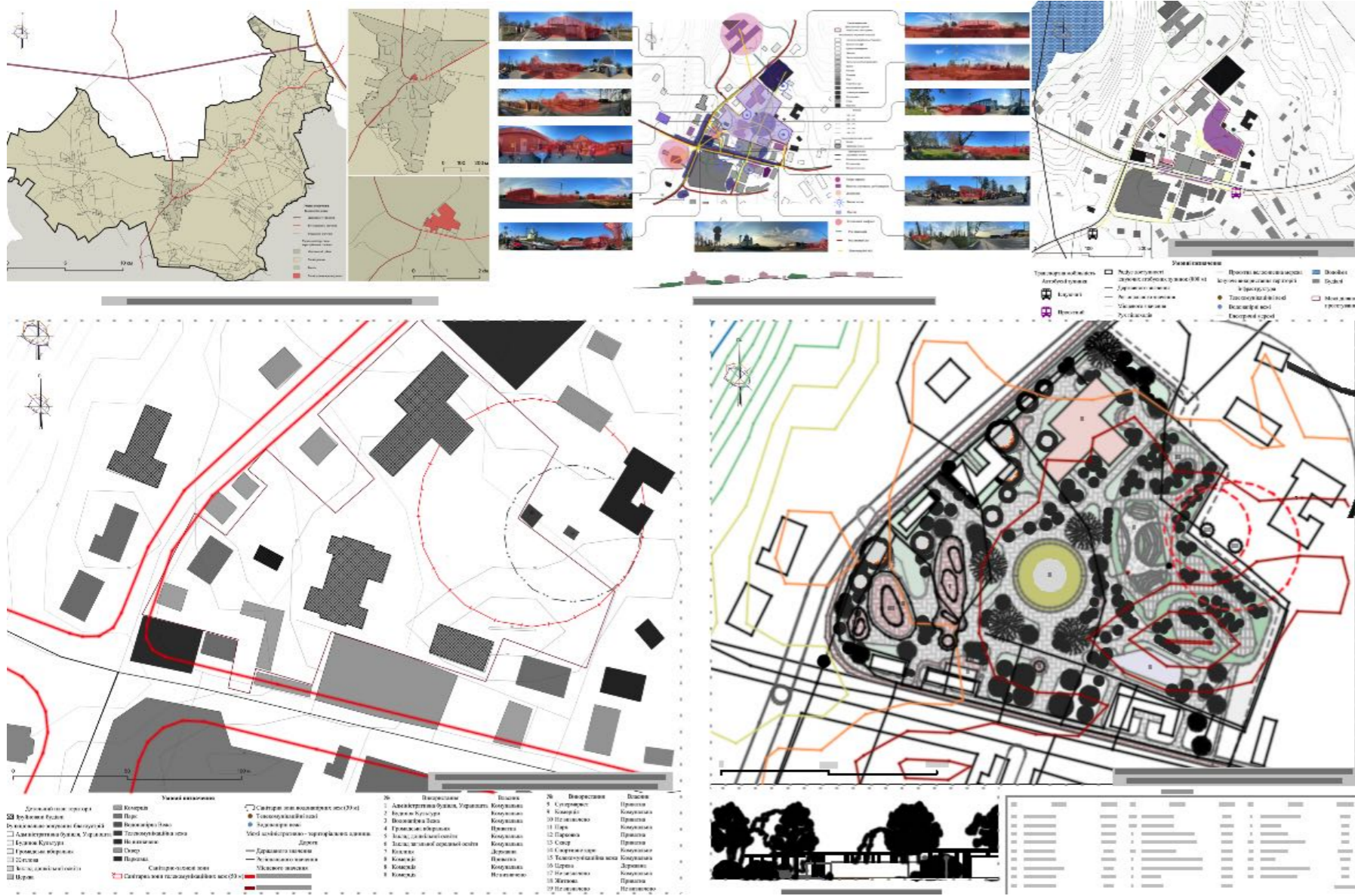


План існуючого використання території та схема існуючих обмежень у використанні земель

Розділ 3.2. Реорганізаційні планування і забудова територій села Бишів



Розділ 3.3. Благоустрій й озеленення громадського центру в селі Бишів



Особливості сталого розвитку територій Бишівської сільської територіальної громади визначаються поєднанням високої екологічної ємності території, наявності історико-культурного шару та аграрної спеціалізації з просторовою фрагментарністю, функціональною диспропорційністю та недостатньою інфраструктурною доступністю. Громада характеризується потенціалом для формування поліцентричної просторової структури з урахуванням локальної ідентичності, рекреаційних ресурсів та перспектив інтеграції природоохоронного каркасу.

Сталий розвиток забезпечується через впровадження адаптивного функціонального зонування, відновлення зруйнованих громадських центрів на засадах багатofункціональності та інклюзивності, просторову реструктуризацію системи розселення і сервісного забезпечення. Визначальним є підхід, що інтегрує екологічну стійкість, соціальну справедливість і економічну доцільність у межах сценарного планування післякризового відновлення.

Сертифікати участі в наукових конференціях



Загальна експозиція кваліфікаційної роботи

