

«Архітектурно-просторова організація житлових комплексів в умовах щільної
забудови»

«Architectural and spatial organization of residential complexes in dense
construction conditions»

Вик.: ст. гр. АРХ-63Б
Громов А.М.
Керівники:
проф. Кравченко І.Л.,
доц. Пекер А.Й.

Об'єкт дослідження: Житлові комплекси в умовах щільної забудови

Предмет дослідження: Архітектурно просторова організація житлових комплексів в умовах ущільненої забудови.

Мета дослідження: Виявити особливості архітектурно-просторової організації житлових комплексів в умовах ущільненої забудови; підвищення функціональності та комфортності житлових комплексів , для подальшого їх розвитку в напрямку урбаністики міст.

Розділ 1. Узагальнення досвіду організації житлових комплексів

Перехресне дослідження житлових комплексів

Аналіз закордонного та вітчизняного досвіду

2.1. Цілі уцівлені умов

2.2. Фактори що впливають на формування житлової забудови. Принципи проектування житлових комплексів

Розділ 2. Особливості організації

Ситуаційний план

Генеральний план

Особливі деталі

АРХІТЕКТУРНО-ПРОСТОРОВА ОРГАНІЗАЦІЯ ЖИТЛОВИХ КОМПЛЕКСІВ В УМОВАХ ЩІЛЬНОЇ ЗАБУДОВИ

У розділі 1 представлений аналітичний огляд на теоретичний та практичний досвід проектування житлових комплексів в умовах уцівленої забудови.

У розділі 2 представлені сучасні методи дослідження формування житлових комплексів в умовах щільної забудови

У третьому розділі представлені містобудівний аналіз та рішення генерального плану, об'ємно-просторові рішення житлового комплексу та архітектурно-планувальні рішення житлового комплексу.



У розділі 1 представлений аналітичний огляд на теоретичний та практичний досвід проектування житлових комплексів в умовах уцівленої забудови.

АРХІТЕКТУРНО-ПРОСТОРОВА ОРГАНІЗАЦІЯ ЖИТЛОВИХ КОМПЛЕКСІВ В УМОВАХ ЩІЛЬНОЇ ЗАБУДОВИ

У розділі 2 представлені сучасні методи дослідження формування житлових комплексів в умовах щільної забудови

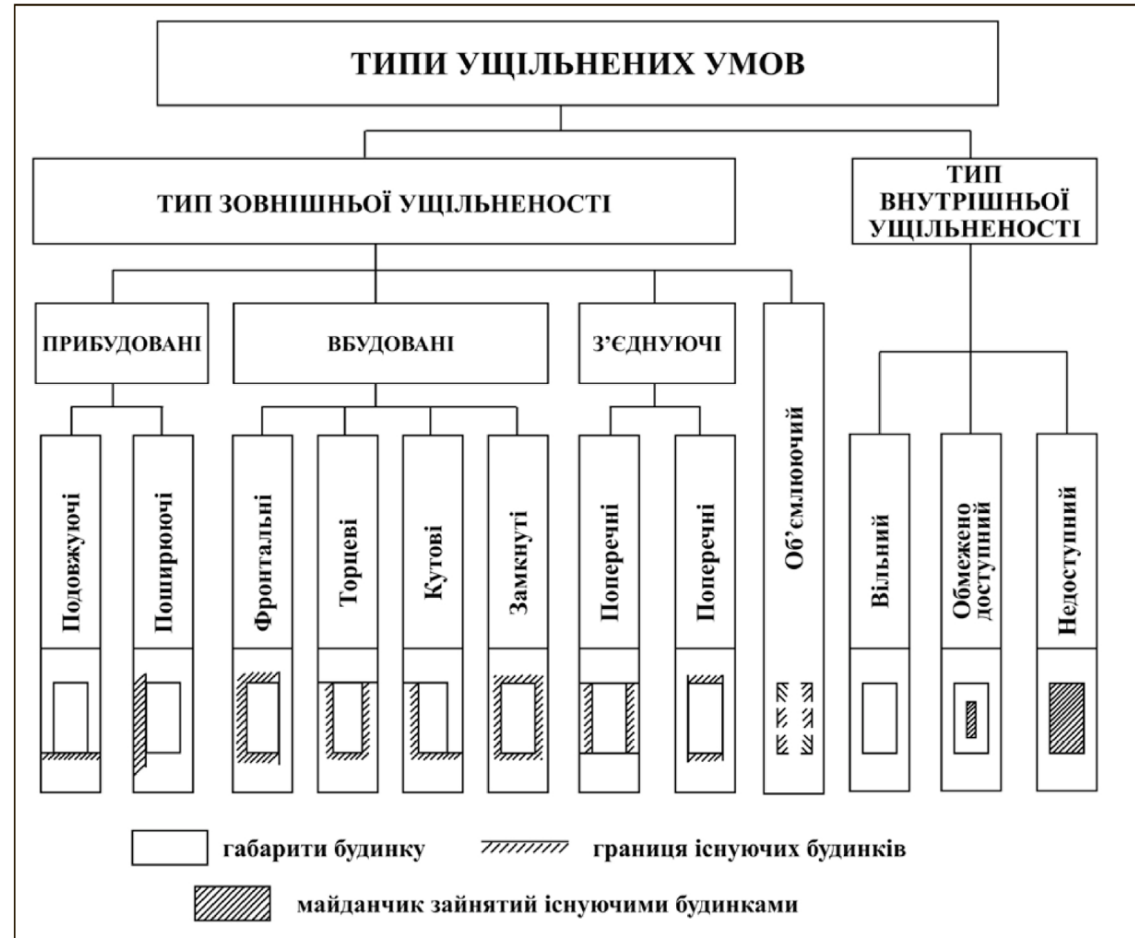
У третьому розділі представлені містобудівний аналіз та рішення генерального плану, об'ємно-просторові рішення житлового комплексу та архітектурно-планувальні рішення житлового комплексу.



РОЗДІЛ 1 – АНАЛІЗ ТЕОРЕТИЧНОГО ТА ПРАКТИЧНОГО ДОСВІДУ ПРОЕКТУВАННЯ ЖИТЛОВИХ КОМПЛЕКСІВ В УМОВАХ УЩІЛЬНЕНОЇ ЗАБУДОВИ.

1.1. Концепції формування та теоретичні передумови дослідження житлових комплексів.

Представлений аналітичний огляд на теоретичний та практичний досвід проектування житлових комплексів в умовах ущільненої забудови



Пропоновані типи житлових одиниць відповідно до споживача [4, 8]

Таблиця 1.1

Характеристики ТИП	Орієнтація на контингент споживача	Рекомендація розташування у сформованій забудові	Рекомендовані площі
Квартири покімнатного заселення	Студенти; Молодь та сім'ї без дітей; Працівники компаній у центрі міста.	можливе розташування у найменш вигідних ситуаціях, при неможливості облаштування необхідної прибудинкової інфраструктури	6.5м 2 –8 м 2 кімната на 1 мешканця 15м 2 – 20 м 2 кімната на 2 мешканців
Міні-квартири	Студенти; Молодь та сім'ї без дітей; Працівники компаній у центрі міста; Експати	можливе розташування у найменш вигідних ситуаціях, при неможливості облаштування необхідної прибудинкової інфраструктури	Розраховані на одного мешканця 12–22 м
Квартири-студії	Молодь та сім'ї без дітей; Працівники компаній у центрі міста; Експати	розташування у ситуаціях, часткової можливості облаштування необхідної прибудинкової інфраструктури	від 27 м 2 на 1 мешканця 27м 2 –45 м 2 середня площа на практиці
1-2 спальні квартир	Молодь та сім'ї без дітей; Працівники компаній у центрі міста; Експат	розташування у ситуаціях, часткової можливості облаштування необхідної прибудинкової інфраструктури	Приймаються згідно з ДБН 1-кімнатні – 30–40 м 2 2-кімнатні – 48–58 м 2
3-4 спальні квартири	Сім'ї з дітьми	розташування у ситуаціях, із можливістю облаштування рекреаційних територій та необхідних елементів житлового середовища на ділянці	Приймаються згідно з ДБН 3-кімнатні – 60–70 м 2 4-кімнатні – 74–85 м

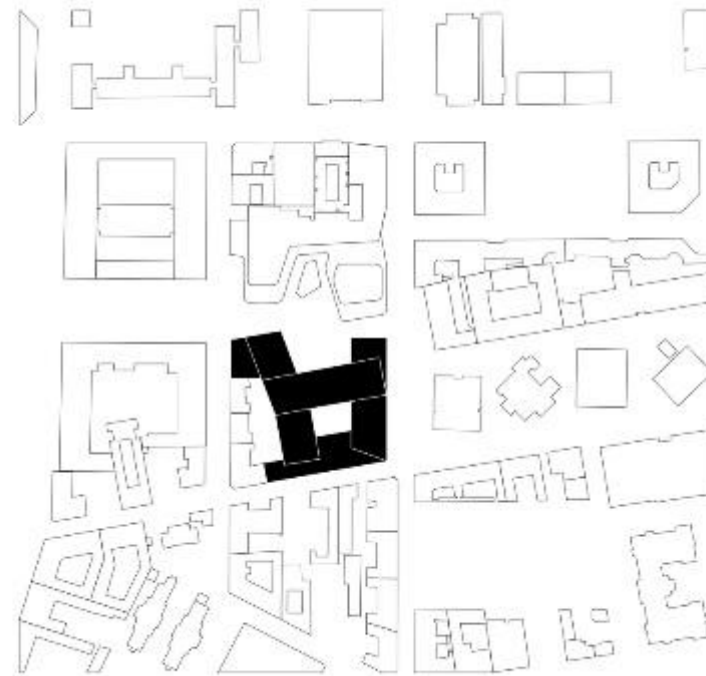
1.1.Концепції формування та теоретичні передумови дослідження житлових комплексів.

Пентхауси, Квартири за зразком індивідуального будинку	Працівники компаній у центрі міста; Експати; Сім'ї з дітьми	розташування у ситуаціях, із можливістю облаштування рекреаційних територій та необхідних елементів житлового середовища на ділянці на вигідних ділянках із відсутністю прибудинкових територій пропонується влаштування квартир у верхніх рівнях нежитлових будівель	Квартири належать до високого класу комфортності, тому пропонується мінімальна розрахункова площа: 40 м 2 загальної площі На 1 особу
--	---	---	--

1.2. Вітчизняний та закордонний досвід проектування житлових комплексів в сучасних умовах



Проект «vankely» (Алея Ванке)

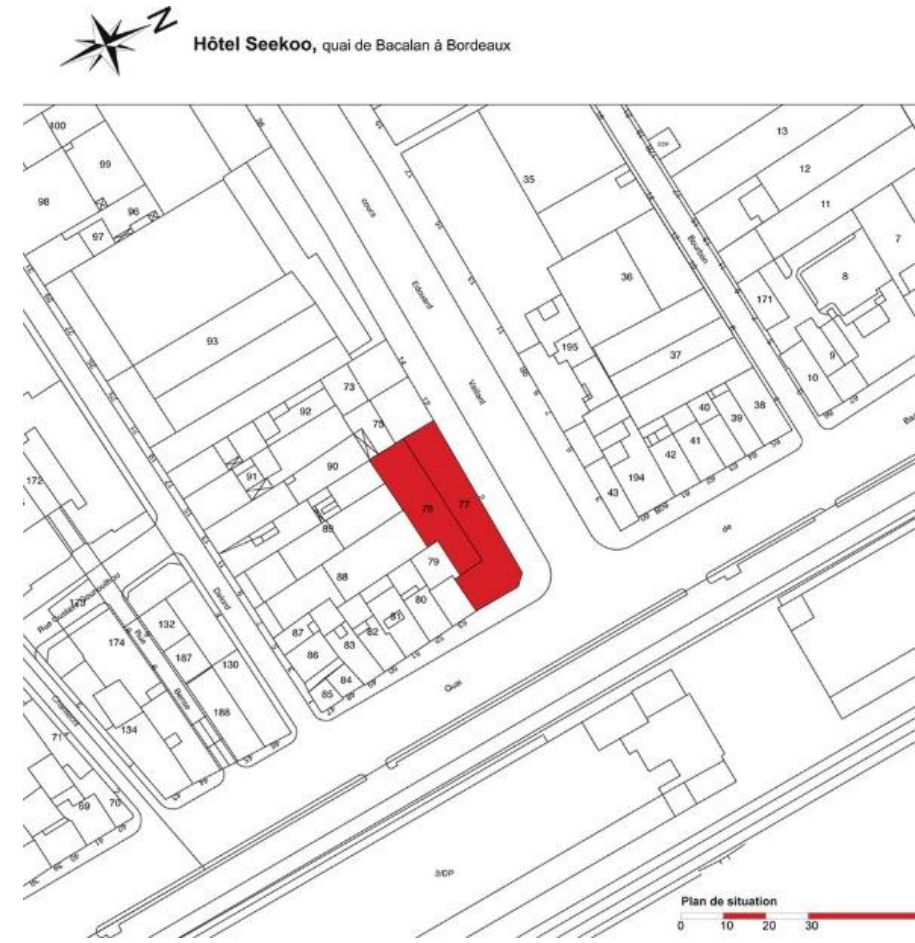


Проект «vankely» (Алея Ванке), ситуаційний план

1.2. Вітчизняний та закордонний досвід проектування житлових комплексів в сучасних умовах



Рис. 1.9. Seeko'o Hotel.
Будинок – вставка



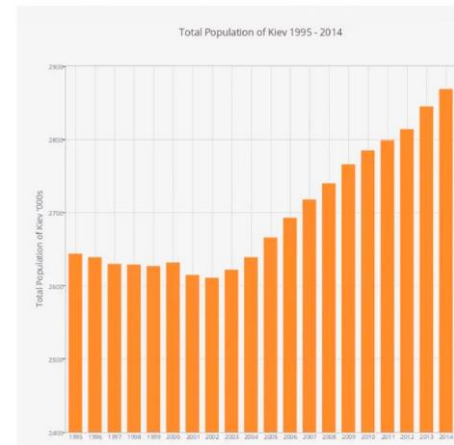
1.2. Вітчизняний та закордонний досвід проектування житлових комплексів в сучасних умовах



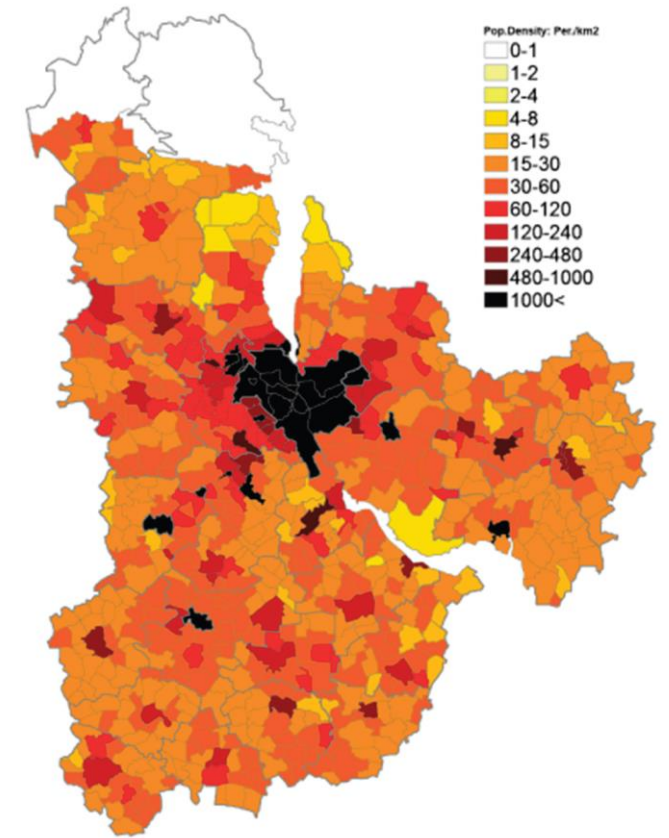
Рис. 1.11. Ратуша Harelbeke



1.3. Фактори, що впливають на формування житлових комплексів у тісній забудові



Діаграма густоти населення в м. Київ



Густота населення по районам в м. Київ

Рис.1.3.1 Карта густоти населення м. Київ [15]

РОЗДІЛ 2 –ОСОБЛИВОСТІ ФУНКЦІОНАЛЬНО-ПЛАНУВАЛЬНОЇ ОРГАНІЗАЦІЇ ЖИТЛОВИХ КОМПЛЕКСІВ.

2.1. Методика дослідження архітектурно-просторової організації житлових комплексів

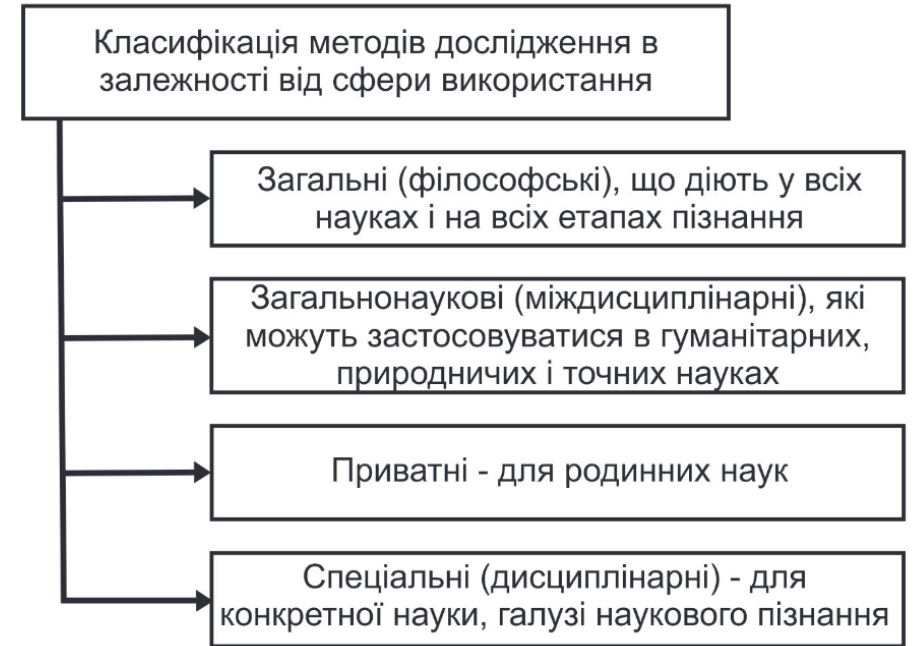
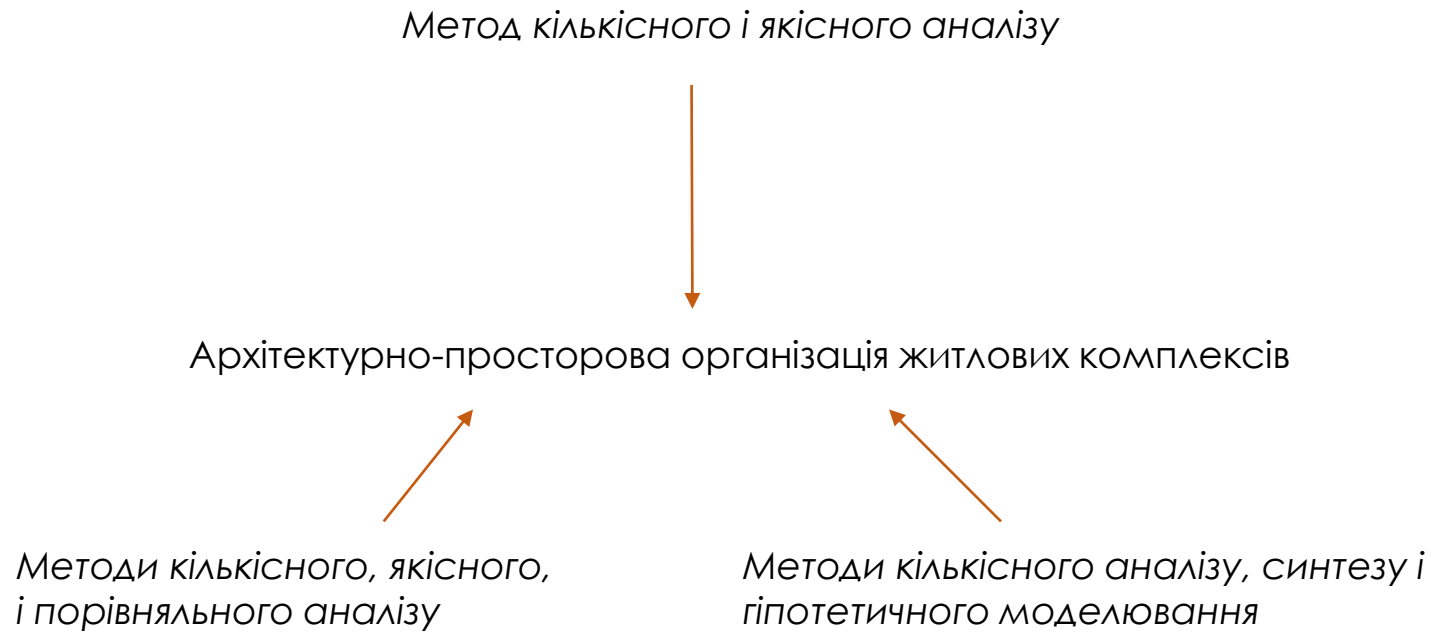


Рис. 1. Класифікація методів дослідження.

2.2. Аналіз різних типів формотворень будинків для щільної забудови



Житловий комплекс Хабітат-67 (Habitat-67), Монреаль, Канада, арх. М. Сафді

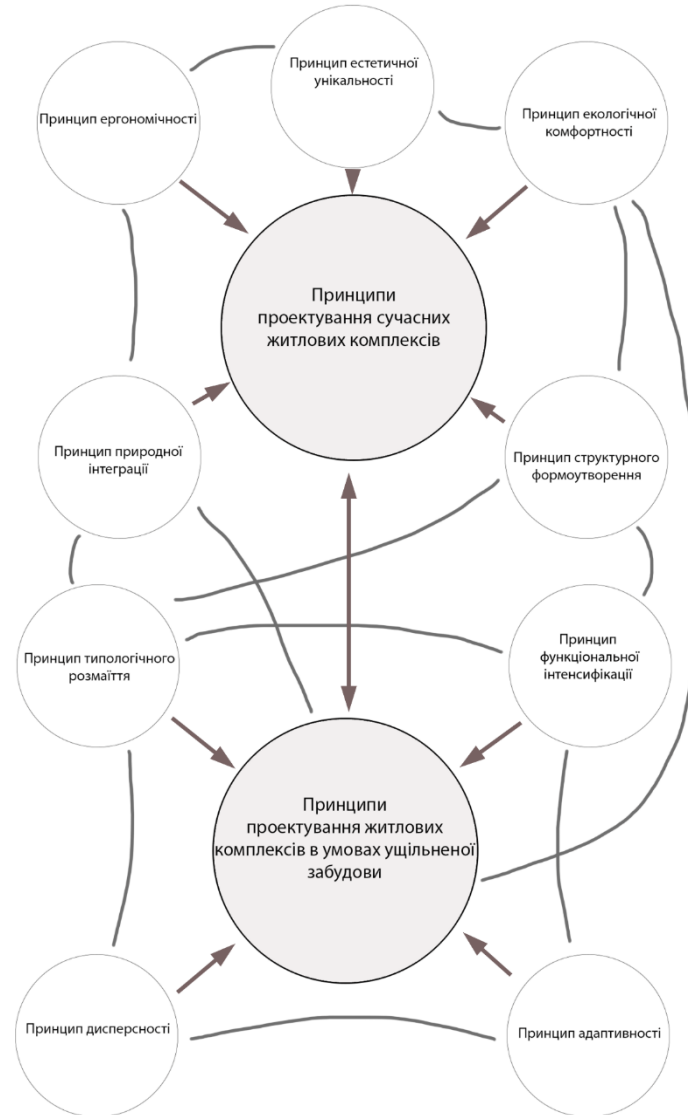


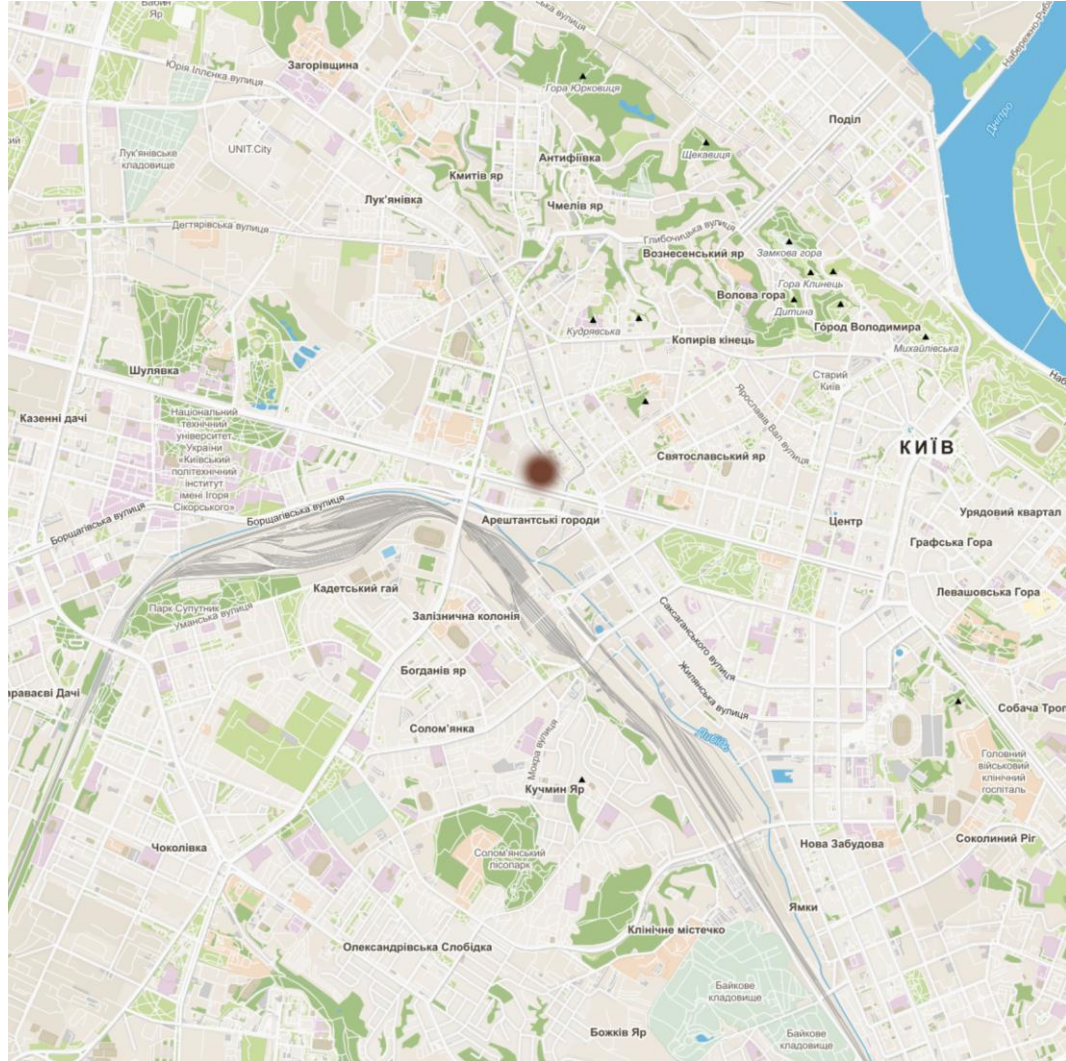
Житловий комплекс Житловий комплекс Oase22, Відень-Нойстадлау, Studio uek



Замок Кафки, Сан-Пере-де-Риб, Барселона, арх. Р. Бофілл

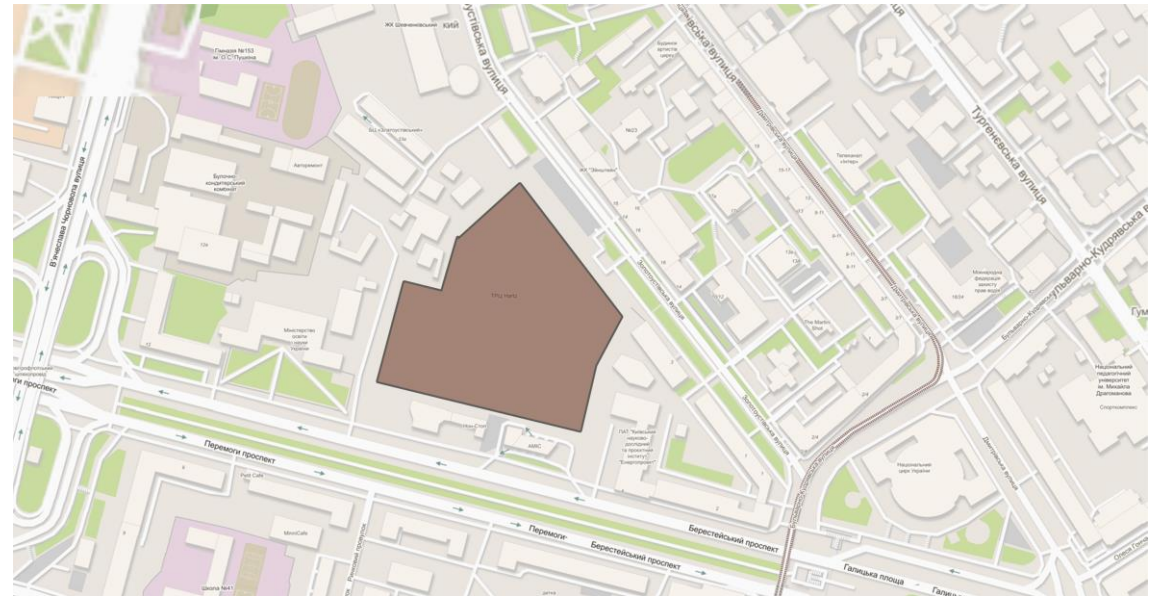
2.3. Прийоми та принципи проектування житлових комплексів в умовах ущільненої забудови





м. Київ, Шевченківський район

Ситуаційний план



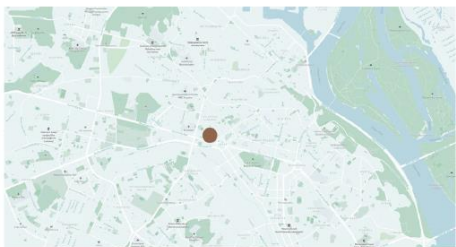
1894 р.



1941 р.

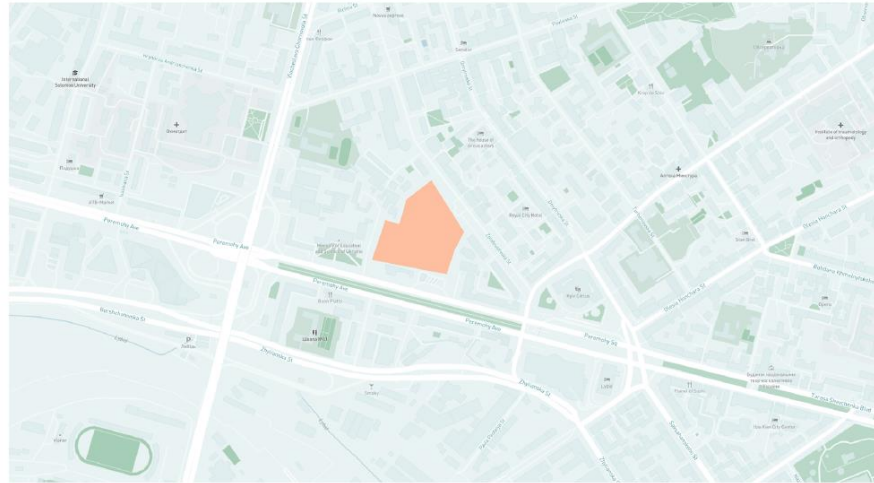


Ситуаційний план



Розташування: Проектована ділянка розташована в центральній частині м. Київ, Шевченківського р-ну, пр. Перемоги 8, знаходиться в історичному місці, межує з житловою та громадською забудовою.

Територія забудови



Клімат

Клімат Києва помірно континентальний, із м'якою зимою і теплим літом. Середньомісячні температури січня $-3,5^{\circ}\text{C}$, липня $+20,5^{\circ}\text{C}$. Абсолютний мінімум $-32,2^{\circ}\text{C}$, абсолютний максимум $+39,9^{\circ}\text{C}$

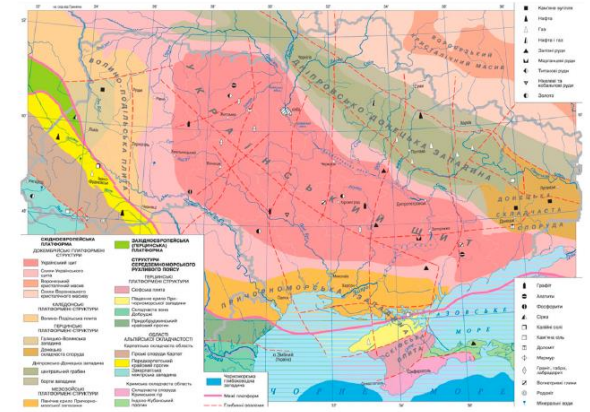
Транспортна схема



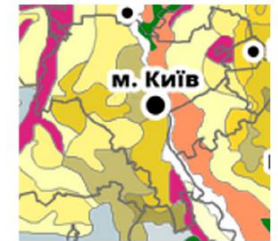
Ділянка розташована між пр. Перемоги та вул. Золотоустівською

- АЗС
- Головні дороги, проспекти
- Другорядні дороги
- Дворові вулиці, проїзди

Тектонічна карта



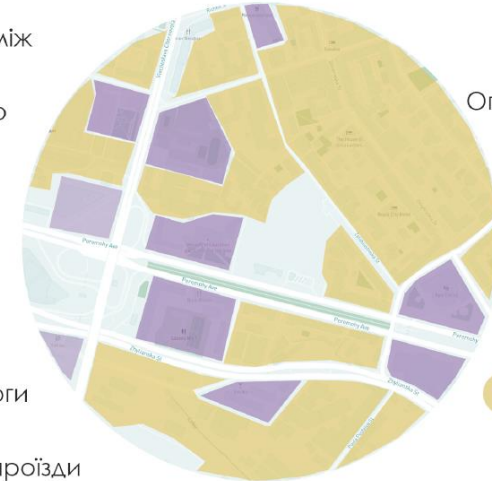
Знаходиться на українському щиті



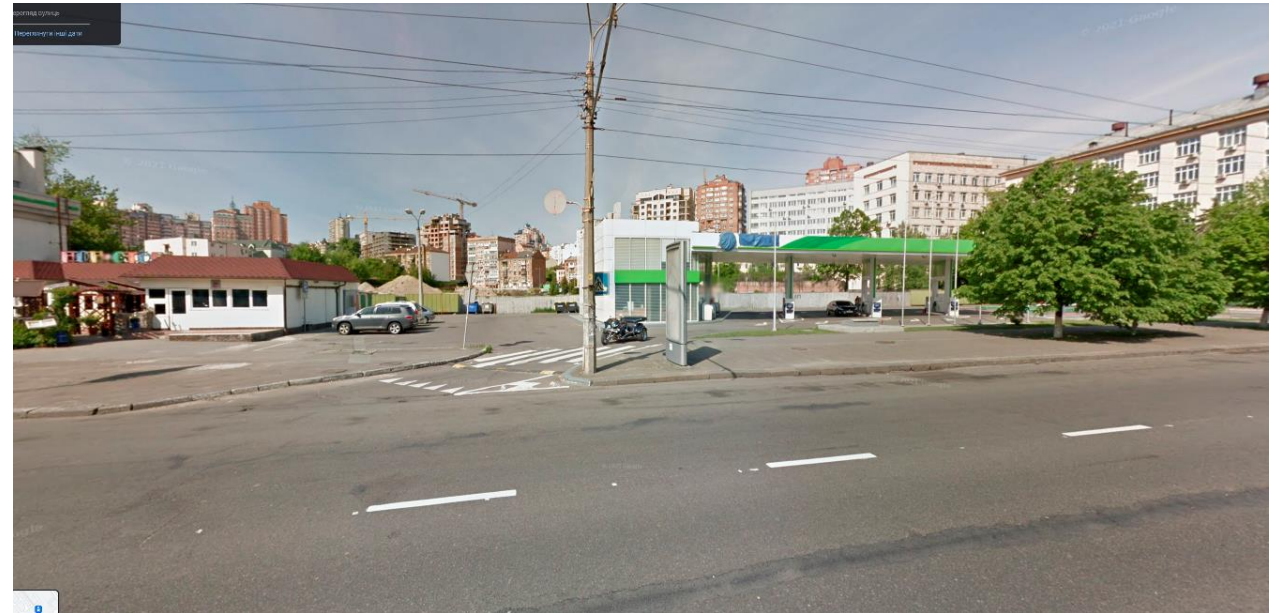
Грунти:

Опідзолені ґрунти переважно на лесових породах

Функціональна схема



- Житлова забудова
- Громадська забудова



Техніко-економічні показники:

№	Найменування	Площа, м ²
1	Ділянка проектування	24 700
2	Площа забудови	9 400
3	Пішохідні доріжки та площі	8 900
4	Транспортні проїзди	4 200
5	Загальна кіл-ть мешканців	1 276
6	Щільність	517ч./га
7	Кількість паркомісць	520



Експлікація:

1. Проектована ділянка
2. Зона озеленення
3. В'їзд у підземний паркінг
4. Зона рекреації
5. Автопарковка
6. Господарський майданчик



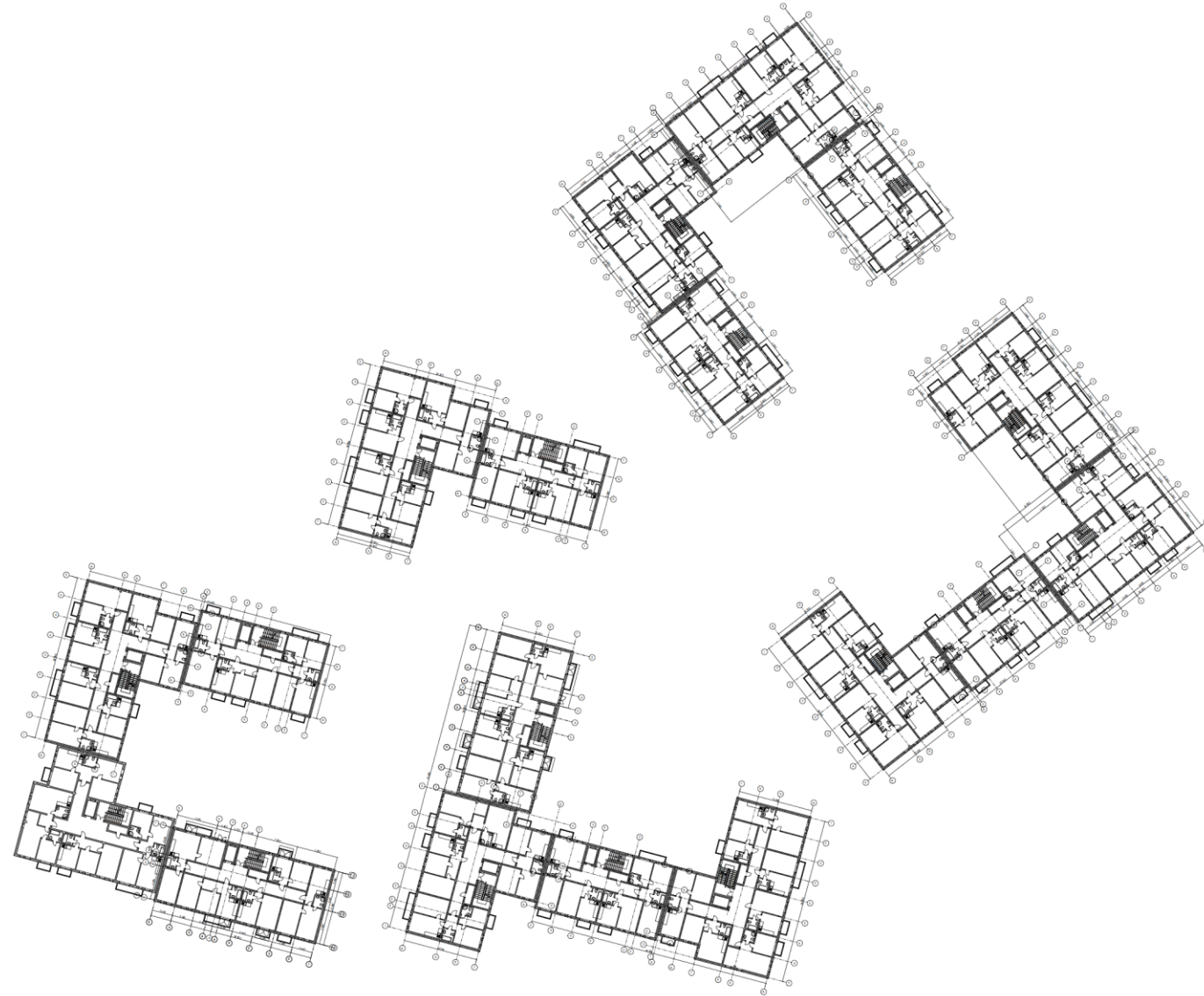
Фасад в осях А-К'

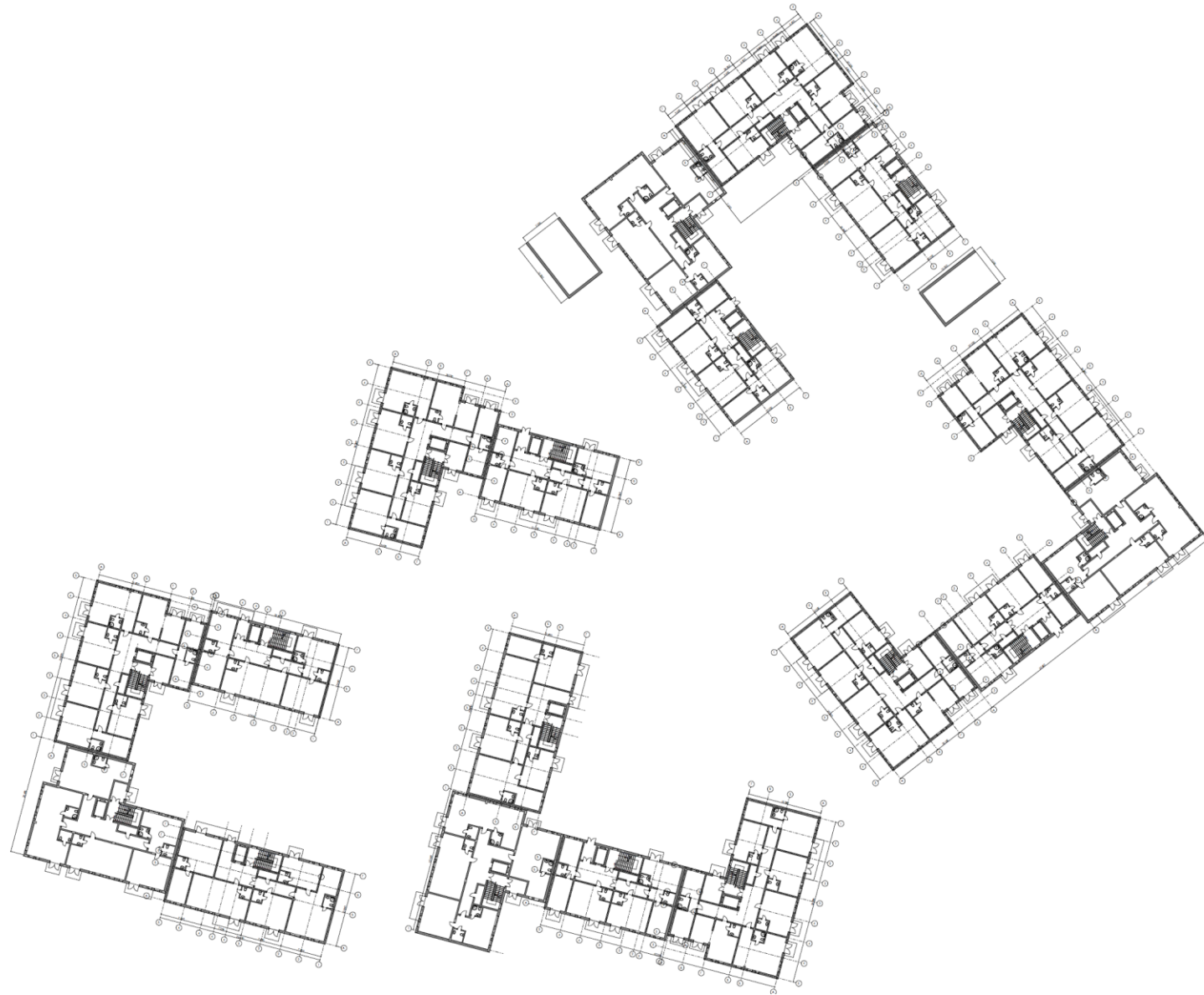


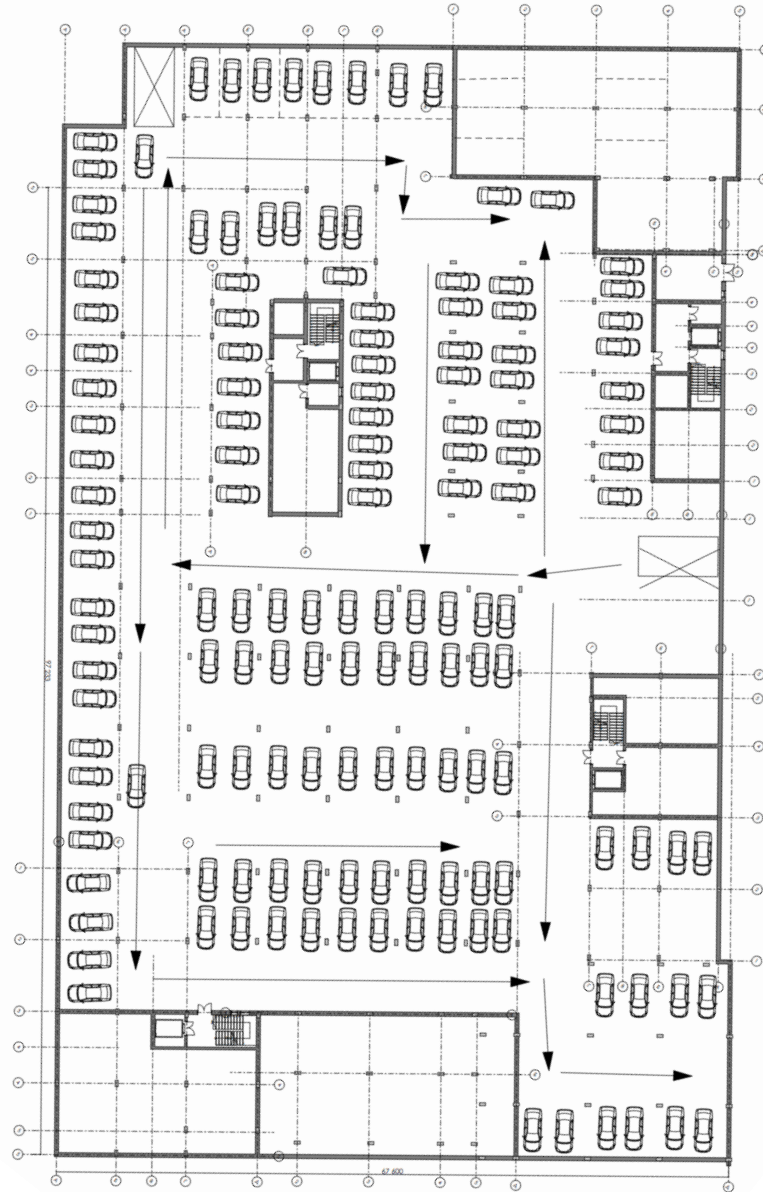
Фасад в осях 1-15

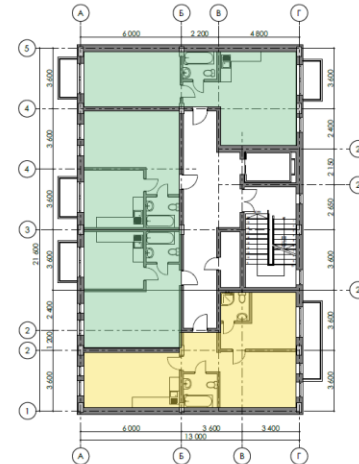
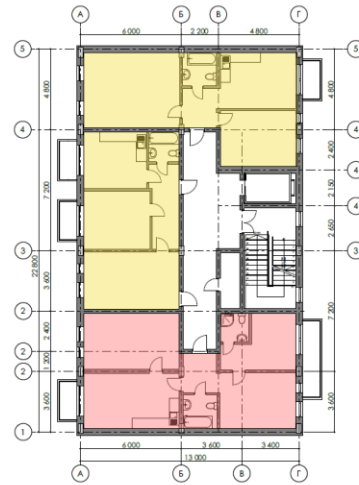
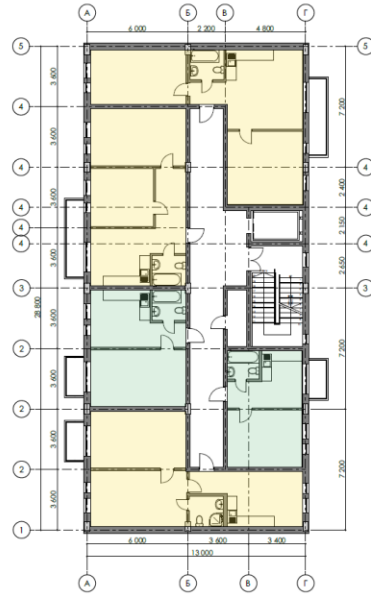
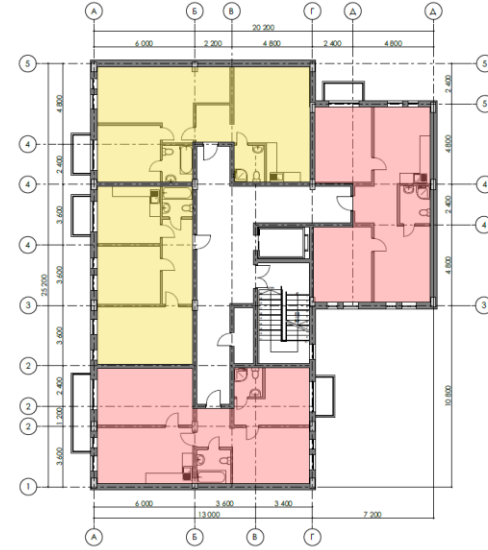
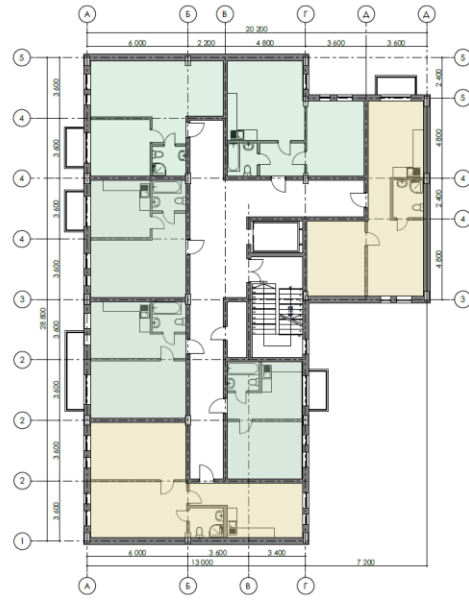


Розріз в осях А-К'





















EUROPEAN CONFERENCE

CERTIFICATE OF PARTICIPATION

The XX International Science Conference
«Ways of distance learning development in current conditions»

This is to certify the participation in the conference and the publica-
tion of the article in the corresponding proceedings

Громов Артем Миколайович

12 Hours of Participation (0,4 ECTS credits)
MAY 22 – 24, 2023
MUNICH, GERMANY



ДЯКУЮ ЗА УВАГУ