

Київський національний університет будівництва та архітектури  
Кафедра теорії архітектури

---

рно-планувальна організація культурно-просвітницьких

АРХ-636 Давидов м. д.

Проф. Ковальська г. л.

Проф. Юнаков с. ф.

---

Київ - 2022



# Зміст роботи

ВСТУП

9

---

Розділ 1. АНАЛІЗ ТЕОРЕТИЧНОГО ТА ПРАКТИЧНОГО ДОСВІДУ  
КУЛЬТУРНО-ПРОСВІТНИЦЬКИХ ЦЕНТРІВ 13

1.1. Теоретичні передумови дослідження  
13

1.2. Зарубіжний та вітчизняний досвід проектування  
19

1.3. Тенденції формування і розвитку культурно-просвітницьких  
центрів 34

Висновки до розділу 1  
41

Розділ 2. ТЕОРЕТИЧНІ ЗАСАДИ ФОРМУВАННЯ КУЛЬТУРНО-ПРОСВІТНИЦЬКИХ  
ЦЕНТРІВ 44

2.1. Методика дослідження  
44

2.2. Функціонально-планувальна структура та вимоги до  
проектування 46

2.3. Архітектурні моделі культурно-просвітницьких центрів  
67

Висновки до розділу 2  
75

Розділ 3. ВПРОВАДЖЕННЯ У ПРОЕКТНУ ПРАКТИКУ  
78

3.1. Рішення генерального плану культурно-просвітницького центру

---

Розділ 1. АНАЛІЗ ТЕОРЕТИЧНОГО ТА ПРАКТИЧНОГО  
ДОСВІДУ КУЛЬТУРНО-ПРОСВІТНИЦЬКИХ ЦЕНТРІВ

- 1.1. Теоретичні передумови дослідження
- 1.2. Зарубіжний та вітчизняний досвід проектування
- 1.3. Тенденції формування і розвитку культурно-просвітницьких

Поняття «культура» (від латинського cultura – обробка, виховання, освіта, облагородження) можна визначити як сукупність матеріальних і духовних цінностей, створених людством упродовж його історії та різноманітних форм діяльності

Формування культури в державі



Поняття «культура» (від латинського cultura – обробка, виховання, освіта, облагородження) можна визначити як сукупність матеріальних і духовних цінностей, створених людством упродовж його історії та різноманітних форм діяльності.

Види державної політики

|                              | британськ<br>а | французьк<br>а | американс<br>ька |
|------------------------------|----------------|----------------|------------------|
| Державни<br>й<br>бюджет      | -              | ++             | -                |
| Приватні<br>підприєм<br>ства | +              | -              | +/-              |
| інвестор<br>и                | ++             | -              | ++               |
| Організа<br>ція<br>дозвілля  | ++             | +/-            | +/-              |

КУЛЬТУРНО-ПРОСВІТНИЦЬКИХ ЦЕНТРІВ

Багатофункціональні споруди - Будинки і комплекси, які формуються з приміщень, їх груп, різного громадського, житлового та іншого призначення, поєднання яких обумовлене економічною доцільністю і містобудівними вимогами.

Класифікація закладів культури

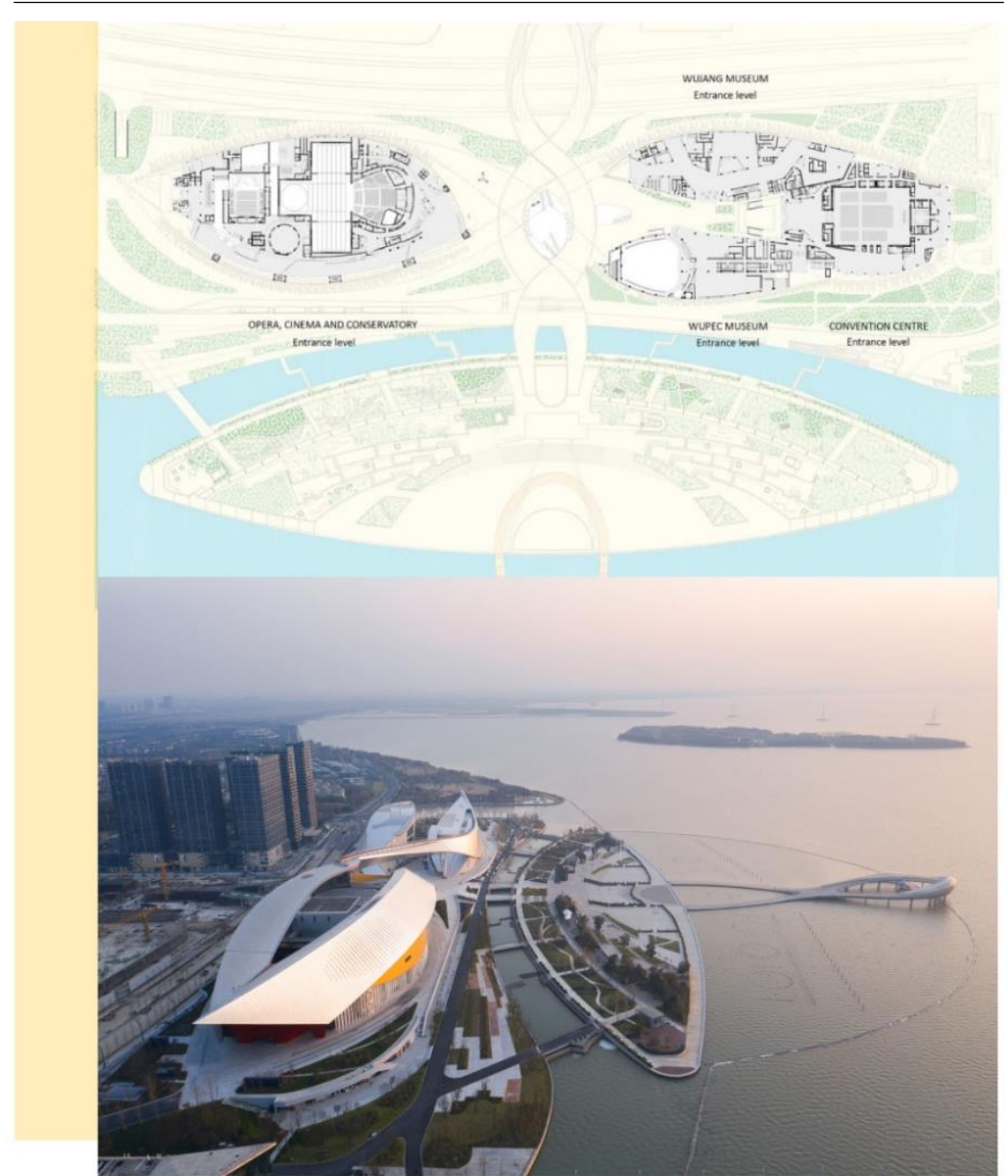
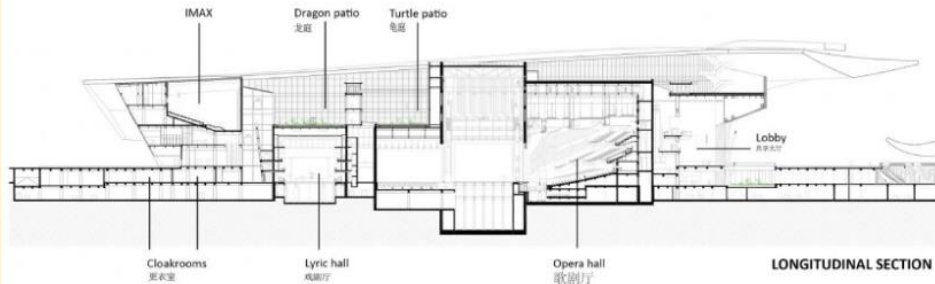
|             |  |                         |             |                               |
|-------------|--|-------------------------|-------------|-------------------------------|
| ПРИМИСЛОВІ  |  | <p>ЗАКЛАДИ КУЛЬТУРИ</p> | БІБЛІОТЕКИ  | АНСАМБЛІ                      |
| ЖИТЛОВІ     |  |                         | МУЗЕІ       | КУЛЬТУРНО-ІНФОРМАЦІЙНІ ЦЕНТРИ |
| ГРОМАДСЬКІ  |  |                         | АРХІВИ      | НАВЧАЛЬНІ ЗАКЛАДИ КУЛЬТУРИ    |
| РЕКРЕАЦІЙНІ |  |                         | ГАЛЕРЕІ     | КІНОСТУДІ                     |
|             |  |                         | ЗАПОВІДНИКИ | ХУДОЖНІ ГАЛЕРЕІ               |
|             |  | ЦИРКИ                   | ВИСТАВКИ    |                               |
|             |  | ТЕАТРИ                  |             |                               |
|             |  | ФІЛАРМОНІ               |             |                               |

|                  |  |          |                |         |           |
|------------------|--|----------|----------------|---------|-----------|
| ЗАКЛАДИ КУЛЬТУРИ | РОЛЬ В МЕРЕЖІ КРАЇНИ<br>РОЗМІР ЗАКЛАДУ | ДЕРЖАВНІ |                | МІСЦЕВІ |           |
|                  |  | МАЛІ     | < 1000 М2      | МАЛІ    | < 2000 М2 |
|                  |  | СЕРЕДНІ  | 1000...5000 М2 | КРУПНІ  | > 2000 М2 |
|                  |  | КРУПНІ   | > 5000 М2      |         |           |

КУЛЬТУРНО-ПРОСВІТНИЦЬКИХ ЦЕНТРІВ

Культурний центр Сучжоу є частиною серії знакових проектів, ініційованих містом у рамках генерального плану на березі озера Вуцзян. На березі озера, Тай Крістіан де Портзампарк у 2013 році знайшов безлюдну рівнину, оцінивши план майбутнього міста.

Центр складався з двох частин: з одного боку осі – музичний та виставковий зали, а з іншого – музеї та педагогічні зали.



КУЛЬТУРНО-ПРОСВІТНИЦЬКИХ ЦЕНТРІВ

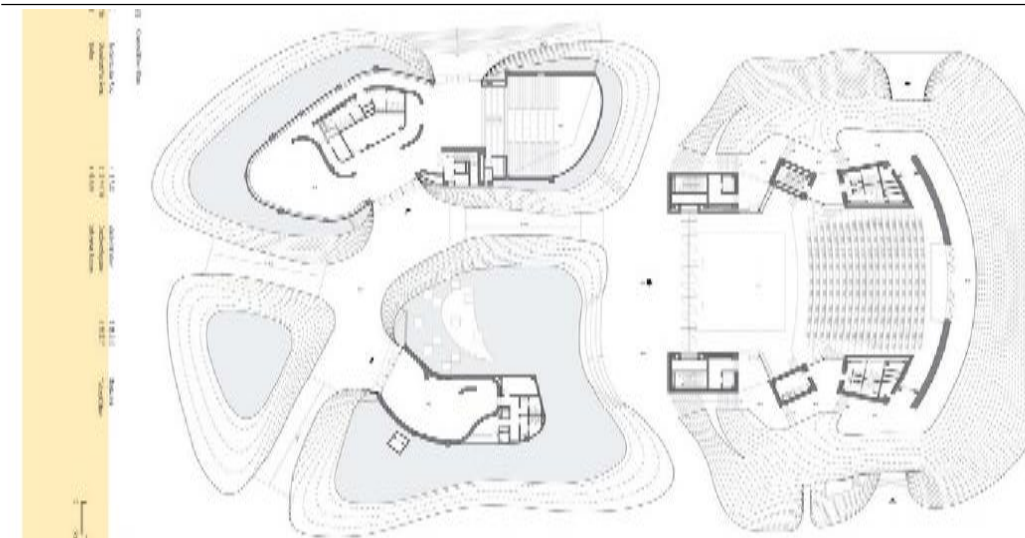
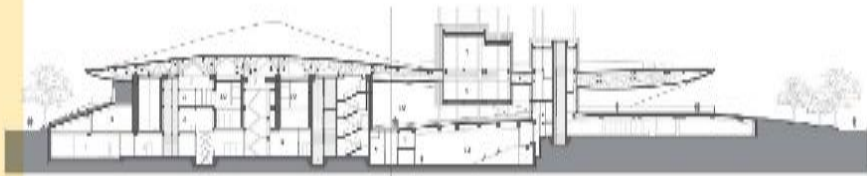
Центр виконавчих мистецтв розташований на північно-східній стороні від стародавнього міста. Його східна та південна сторони – це сільськогосподарські угіддя, струмки, ліси та водно-болотні угіддя; західна і північна сторони – село.

Studio Zhu-Pei

DALI, CHINA

2020

YANG LIPING PERFORMING  
ARTS CENTER



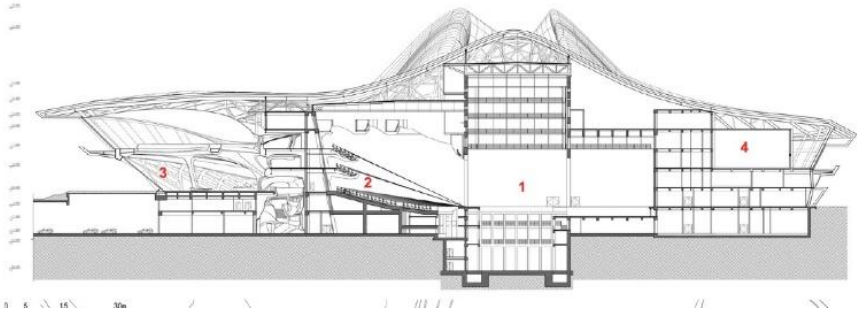
КУЛЬТУРНО-ПРОСВІТНИЦЬКИХ ЦЕНТРІВ

Великий театр є центром Міжнародного центру культури та мистецтв Чанша. Це найбільший виставковий майданчик у місті із загальною місткістю 1800 місць. призначена для проведення вистав світового стандарту, містить всі необхідні функції .

Zaha Hadid Architects

CHANGSHA MEIXIHU

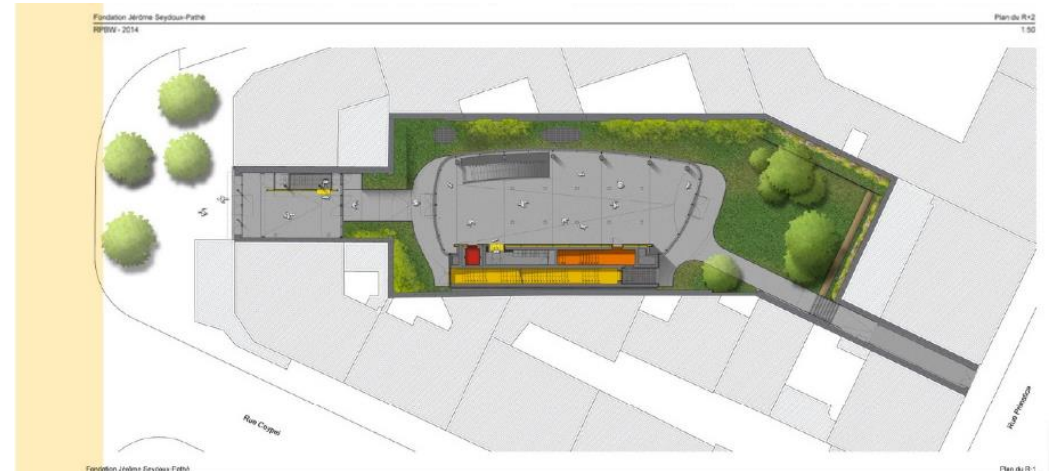
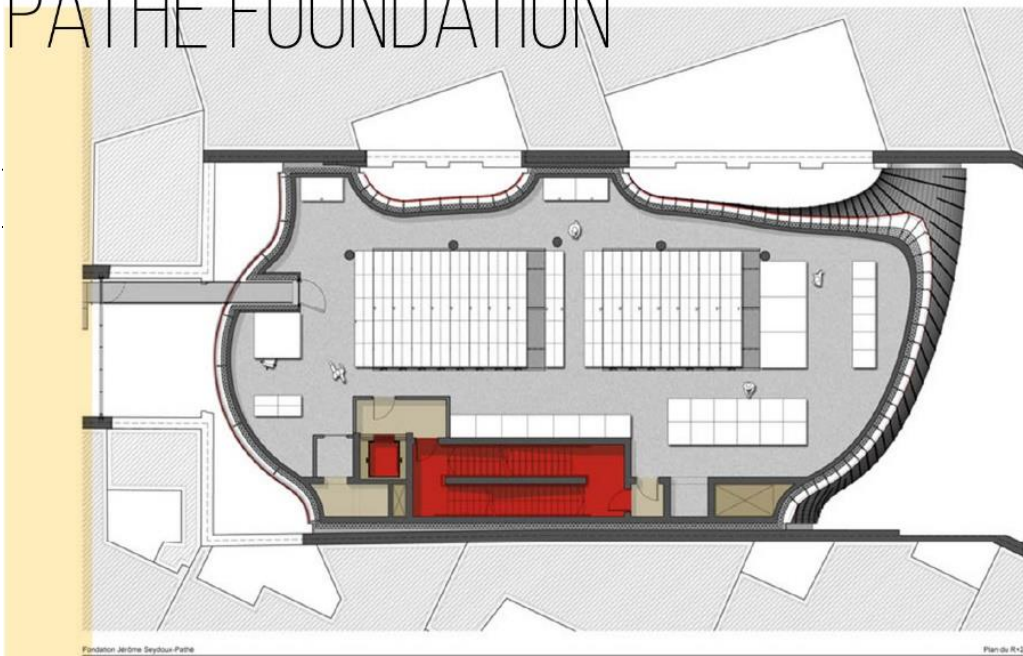
INTERNATIONAL CULTURE AND ART CENTRE



КУЛЬТУРНО-ПРОСВІТНИЦЬКИХ ЦЕНТРІВ

Фонд Джерома Сейду-Пате — це організація, яка займається збереженням спадщини Пате та популяризацією кінематографічного мистецтва. Його нова штаб-квартира, що розташована в центрі кварталу в XIII окрузі, де старий театр середини 19 століття був перетворений на

PATHE FOUNDATION

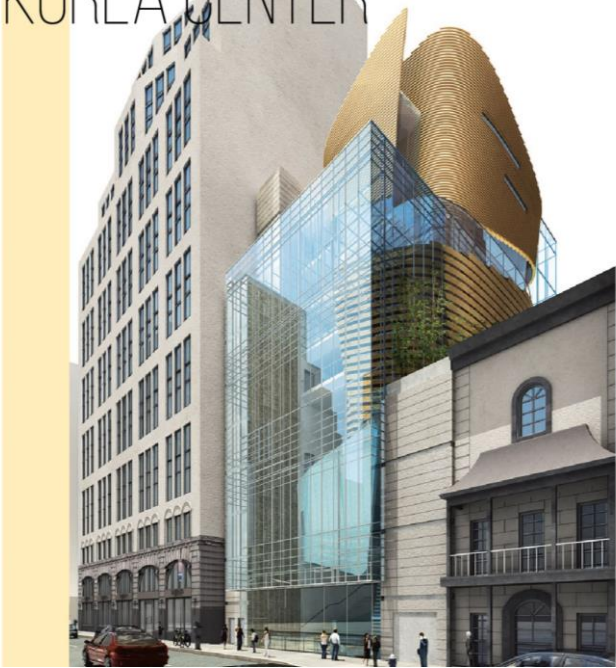


КУЛЬТУРНО-ПРОСВІТНИЦЬКИХ ЦЕНТРІВ

Нью-Йоркський Корейський центр вдало розташований недалеко від центру Корейського кварталу Манхеттена на 32-й вулиці і підніметься на 7 поверхів над землею з аудиторією на 200 місць.

SAMOO Architecture

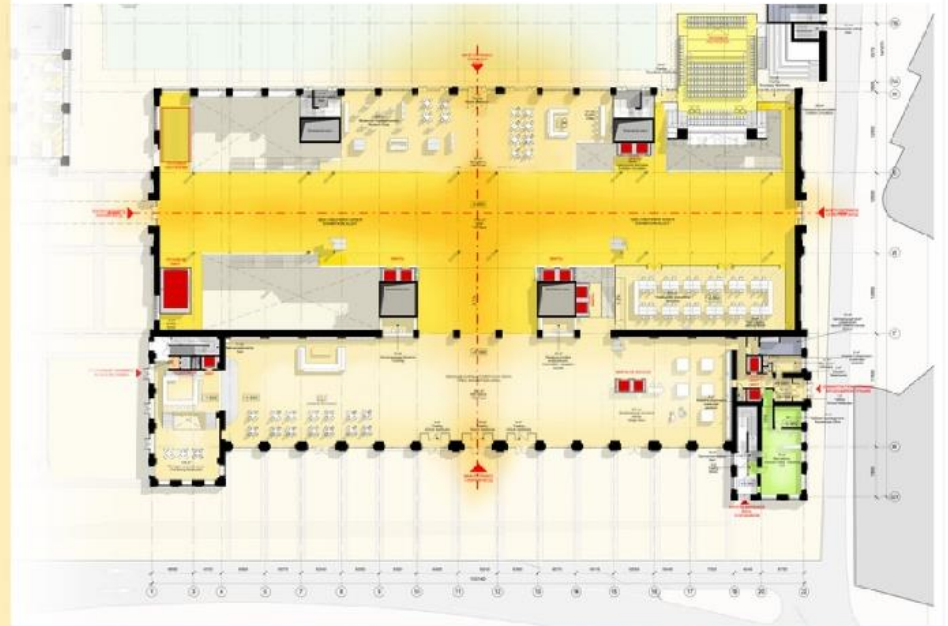
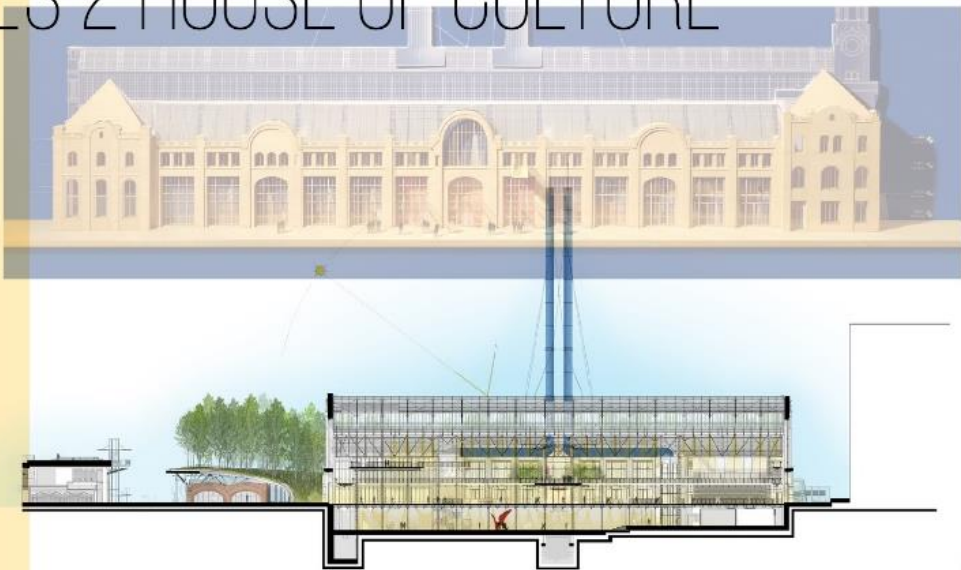
KOREA CENTER



КУЛЬТУРНО-ПРОСВІТНИЦЬКИХ ЦЕНТРІВ

Прикладом, оформленим у вигляді реконструкції, приведено споруду культурного центру у Москві – ГЕС-2 Дім Культури. Це переосмислення ідеї російських народних будинків, що виникли наприкінці XIX століття, які перевершували будинки культури і не втратили актуальність.

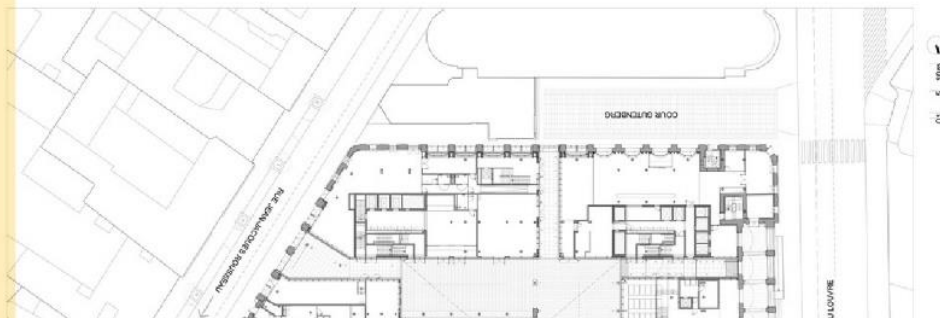
GES 2 HOUSE OF CULTURE



КУЛЬТУРНО-ПРОСВІТНИЦЬКИХ ЦЕНТРІВ

ідея трансформації та міграції сучасних культурних політик можлива на прикладі культурних центрів такого типу, при розгляді проблем архітектурних стилів. У проекті реновації La Poste du Louvre, це є головною ідеєю. Хоча цей проект передбачає здійснення багатьох

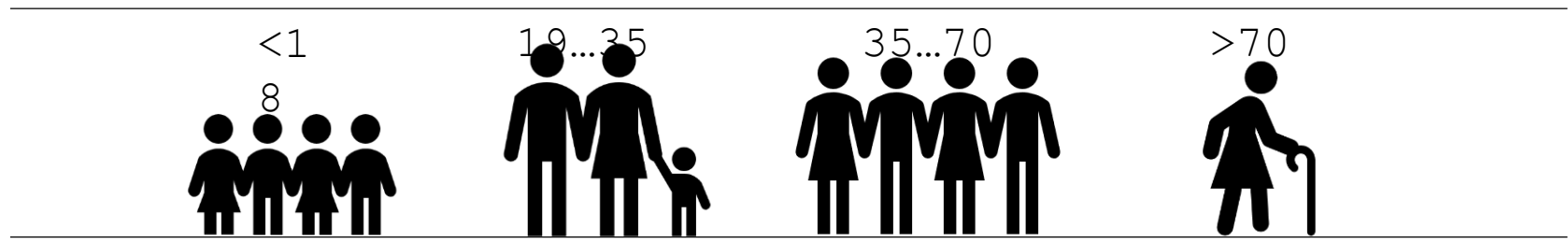
LA POSTE DU LOUVRE  
RENOVATION



КУЛЬТУРНО-ПРОСВІТНИЦЬКИХ ЦЕНТРІВ

Культурний центр – це складний соціально культурний інститут, який має відображати сучасні тенденції у мистецтві, реалізуючи його потенціал у навчальній сфері. Він має допомогти адаптуватися у сучасному середовищі різноманітним групам населення, не обмежуючись у їх статусі. Він має відкривати можливості до творчості та пізнання.

Цільові групи культурних центрів



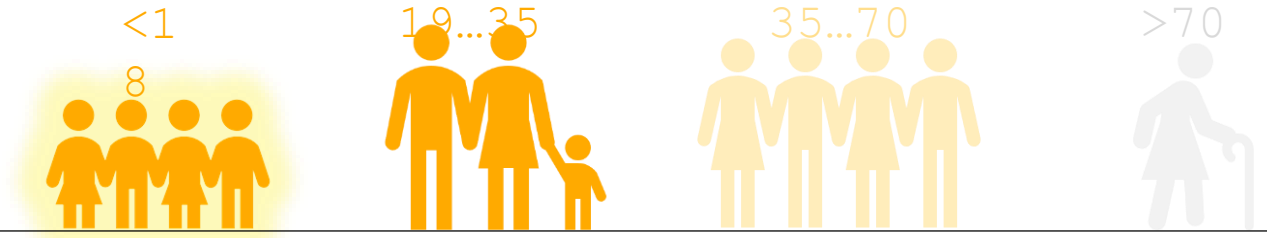
Внесок у формування

|                        | <1 | 19...35 | 35...70 | >70 |
|------------------------|----|---------|---------|-----|
| Самовиражен<br>ня      | ■  | ■       | ■       |     |
| Розповсюдже<br>ння     | ■  | ■       | ■       | ■   |
| Дозвілля<br>споживання | ■  | ■       | ■       | ■   |

Культурний центр – це складний соціально культурний інститут, який має відображати сучасні тенденції у мистецтві, реалізуючи його потенціал у навчальній сфері. Він має допомогти адаптуватися у сучасному середовищі різноманітним групам населення, не обмежуючись у їх статусі. Він має відкривати можливості до творчості та пізнання.

Вплив цільових груп на тенденції розвитку

### Пріоритетність груп



Адаптивність простору  
Багатофункціональність  
Гейміфікація інтерактивний простір

Розвитком методів та підходів до залучення молодих поколінь у культурне життя, на рівні організаторів, займаються маркетингові групи.

Види розповсюдження інформації

---

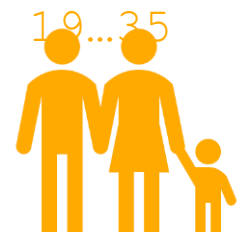
## інтереси груп



інтернет  
Соціальні мережі



Періодичність  
Унікальні вистави



різноманітність



Анонсування  
Рекламна компанія

---

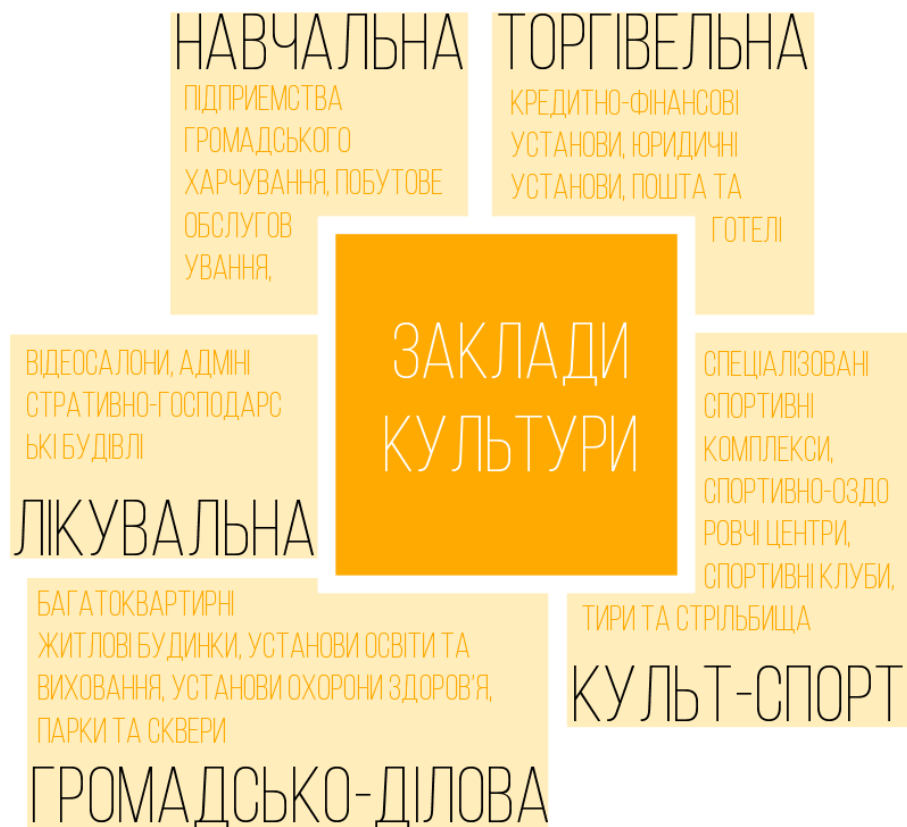
Розділ 2. ТЕОРЕТИЧНІ ЗАСАДИ ФОРМУВАННЯ  
КУЛЬТУРНО-ПРОСВІТНИЦЬКИХ ЦЕНТРІВ

- 2.1. Методика дослідження
- 2.2. Функціонально-планувальна структура та вимоги до проекту
- 2.3. Архітектурні моделі культурно-просвітницьких центрів

із переліку важливо відмітити важливість оснащення громадських зон спорудами із повним спектром громадського забезпечення

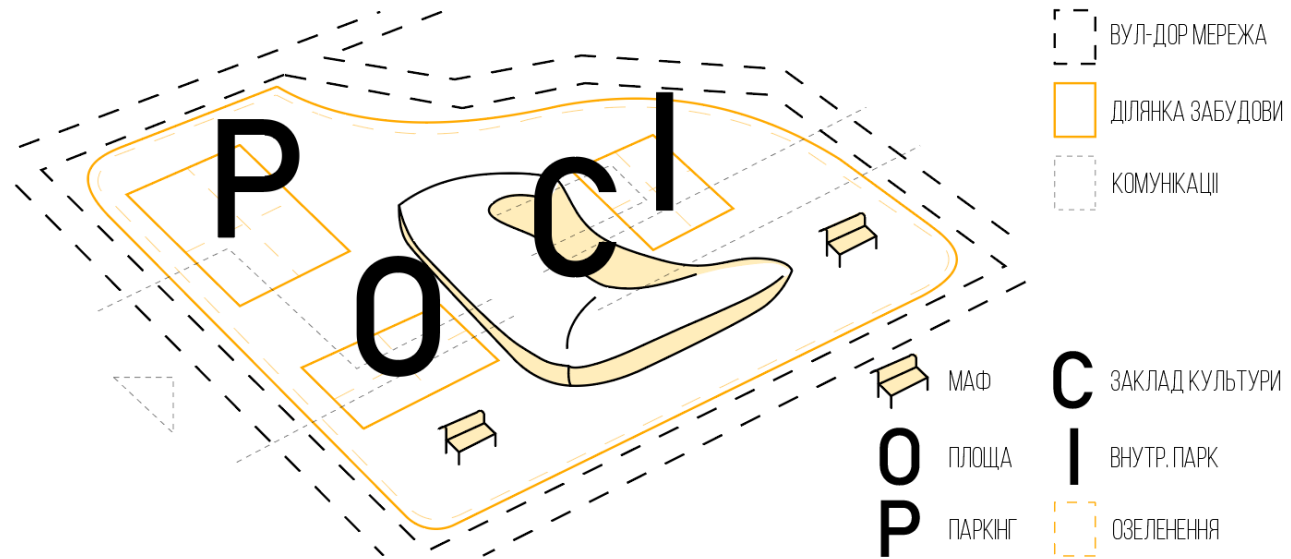
## СТРУКТУРА ЗОНУВАННЯ

Елементи зв'язку функціональних зон із закладами культури



При розгляді приведеної схеми, важливо уточнити, що на ній вказаний повний обсяг зон, який при щільній забудові або реконструкції може обмежуватись до меншого складу.

Загальна  
функціональна  
схема  
структури  
закладу  
культури



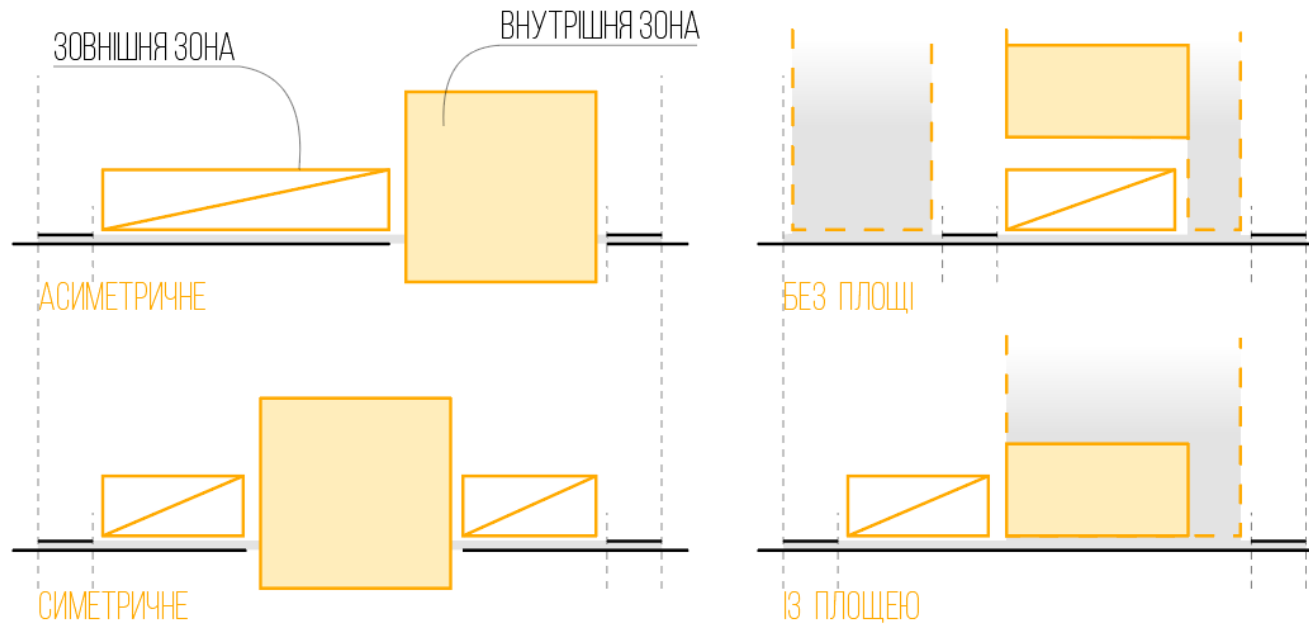
У приведеній схемі можна бачити вказану варіативність розміщення сервісних зон в залежності від конфігурації функціональних.

## РОЗТАШУВАННЯ НА ДІЛЯНЦІ

### ОКРЕМЕ

### ІНТЕГРОВАНЕ

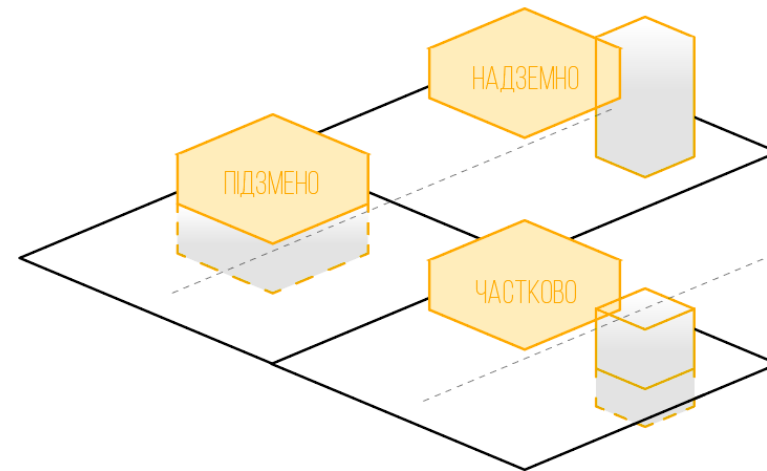
Типи культурних центрів за розташуванням на ділянці відносно основних зон



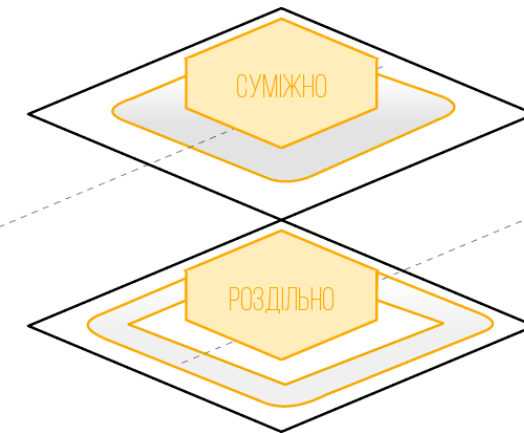
Окремо необхідно зазначити варіативність суміжного розміщення автостоянок із спорудою закладу культури. При різному технічному завданні, можливо проектування великої різноманітності схем збереження авто.

## РОЗТАШУВАННЯ СТОЯНОК

### У РОЗРІЗІ



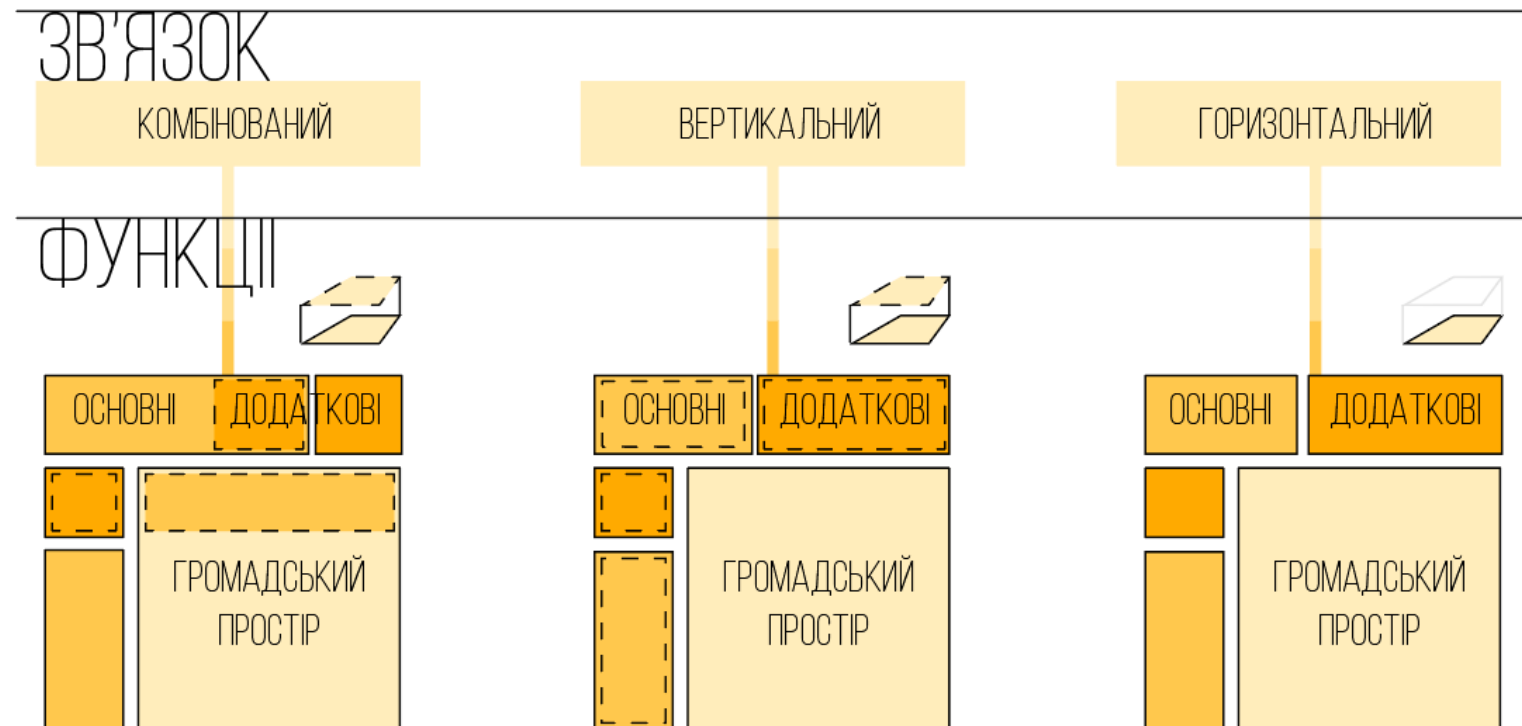
### НА ПЛАНІ



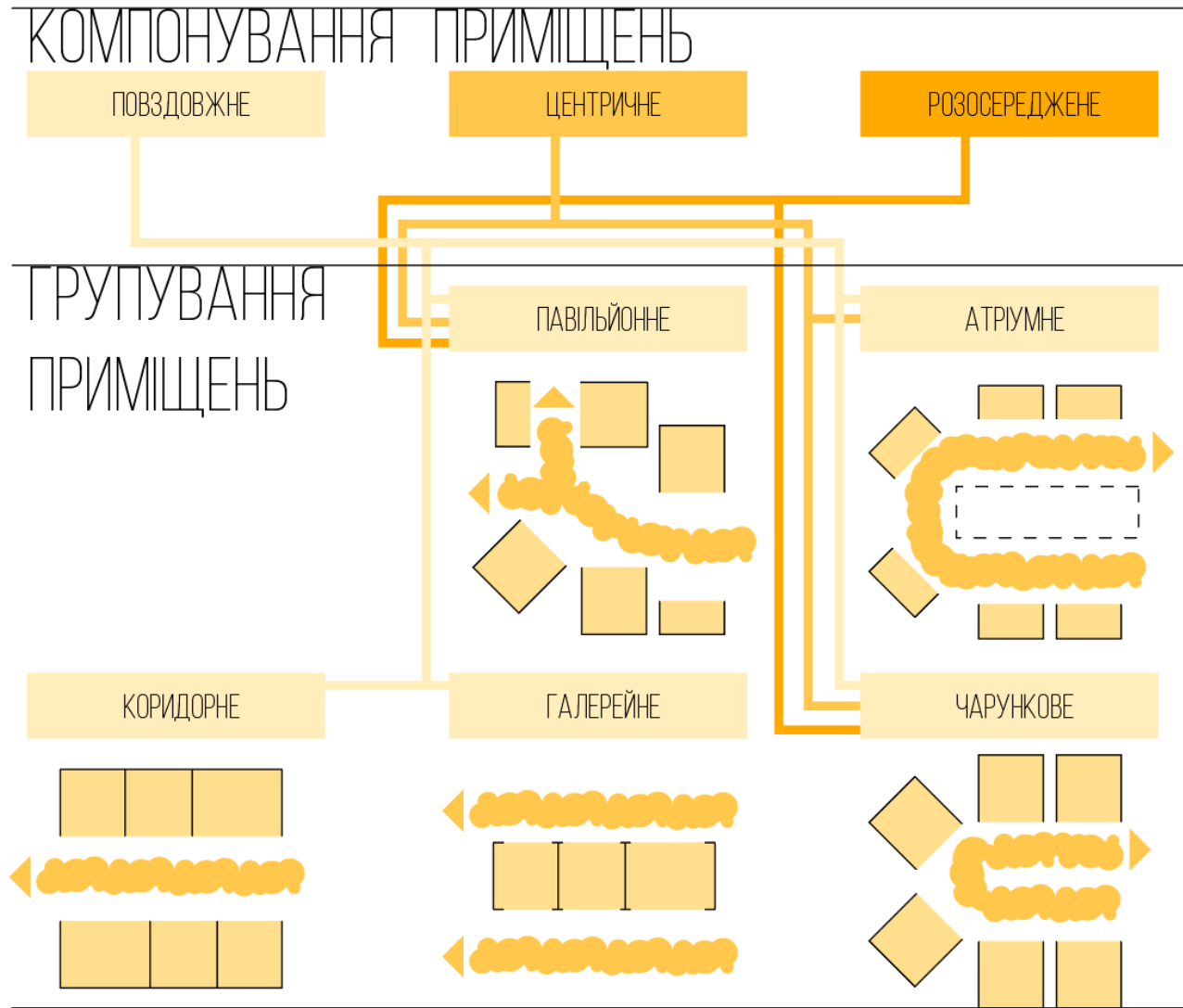
Варіанти розміщення зон автостоянок на території громадського закладу

Заклади культури, маючи необхідність у складній багатофункціональній структурі, мають розвинену функціональну схему, що в першу чергу базується на заснованому громадському просторі та розвивається в глибину за різними видами компоновок та зв'язків.

Функціональний зв'язок між основними типами зон

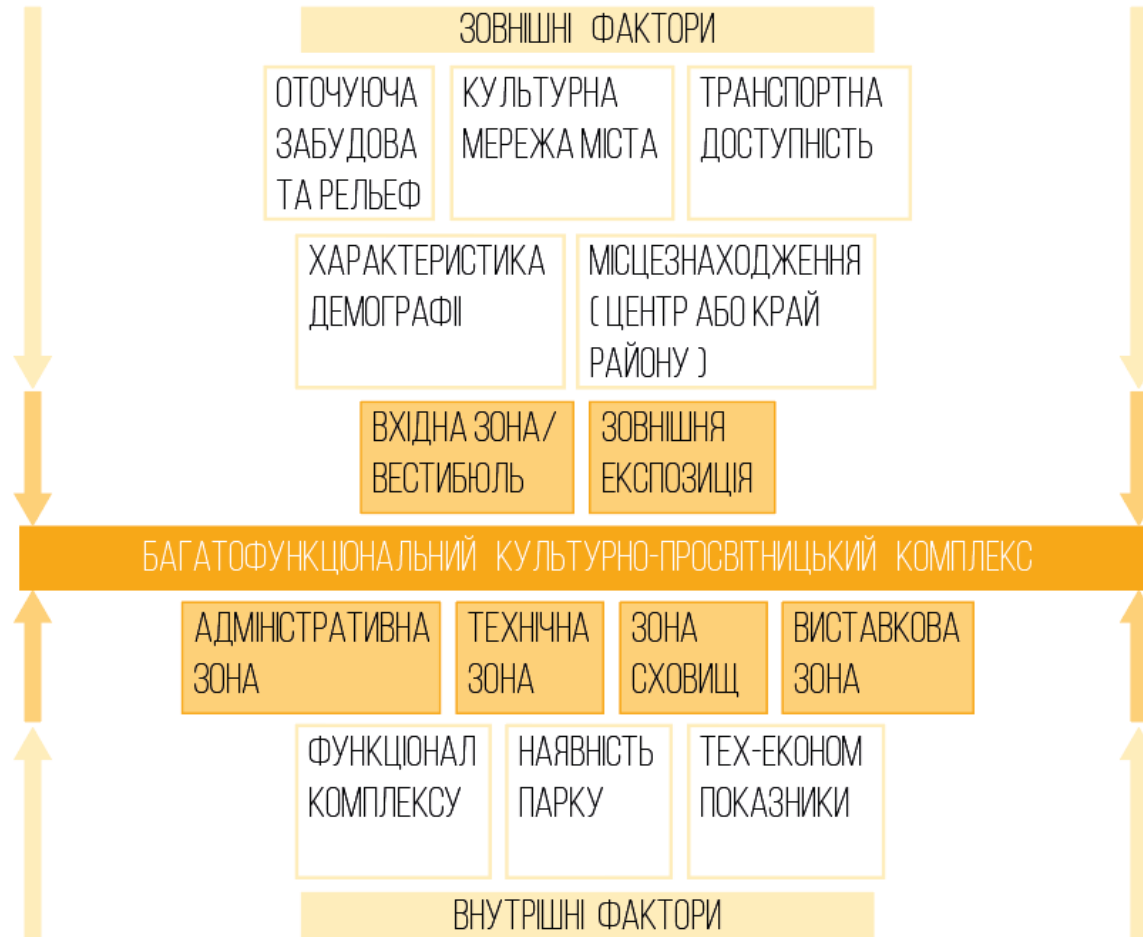


Різновиди  
компонування  
та групування  
приміщень



## ФУНКЦІОНАЛЬНА МОДЕЛЬ

Функціональна модель культурно-видовищних споруд



Такі теми як екологія, інклюзивність та інші поняття, які набирали розвитку за минуле сторіччя, створили відповідні принципи формування культурно-просвітницьких комплексів.

## СУЧАСНІ ПРИНЦИПИ ФОРМУВАННЯ

Сучасні  
принципи  
формування  
архітектурно-  
планувальної  
структури  
культурно-  
видовищних  
комплексів



## ІЕРАРХІЯ ПРИМІЩЕНЬ



Зонування культурно-просвітницьких центрів

Окрім паркової території, на мапі багато другорядних та виставкових приміщень, кожне з котрих має роль у загальному функціонуванні та придатності до роботи із комплексом. Для легшого розгляду, переважний список приміщень зведений до таблиці зонування

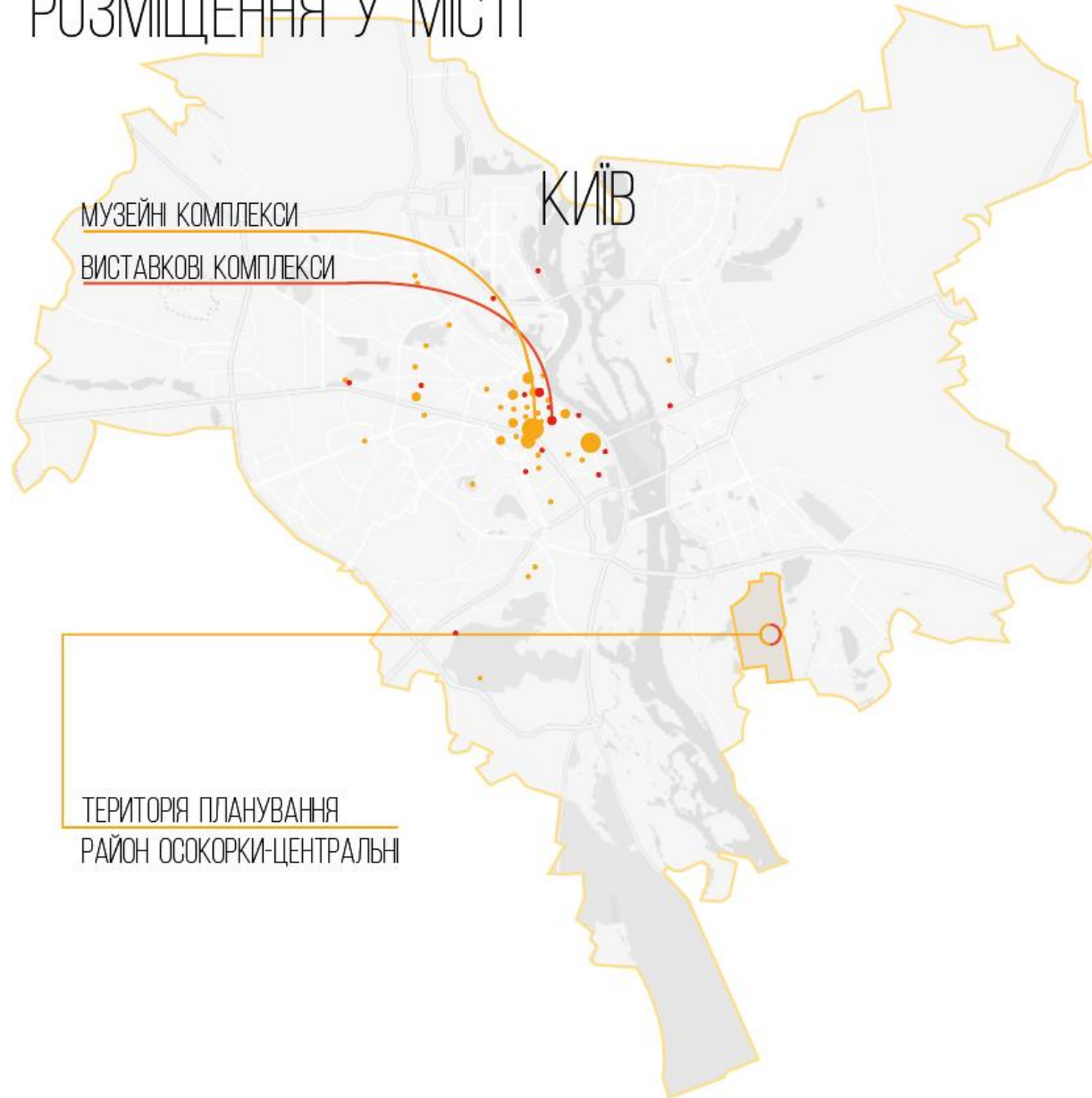
- Зовнішня площа (ЗП)
- Вестибюль (01)
- Внутрішня експозиція (02)
- Другорядні та аудиторії (02, 03)
- Адміністративні (05)
- Технічні (06)
- Внутрішня площа (ВП)

---

Розділ 3. ВПРОВАДЖЕННЯ У ПРОЕКТНУ ПРАКТИКУ

- 3.1. Рішення генерального плану культурно-просвітницького цент
- 3.2. Архітектурно-планувальне рішення споруди закладу
- 3.3. Зовнішнє та внутрішнє опорядження споруди

## РОЗМІЩЕННЯ У МІСТІ



Місцезнаходження об'єкту проектування та культурна мережа Міста

## СХЕМА ДПТ

Схема  
детального  
плану  
території  
району  
Осокорки

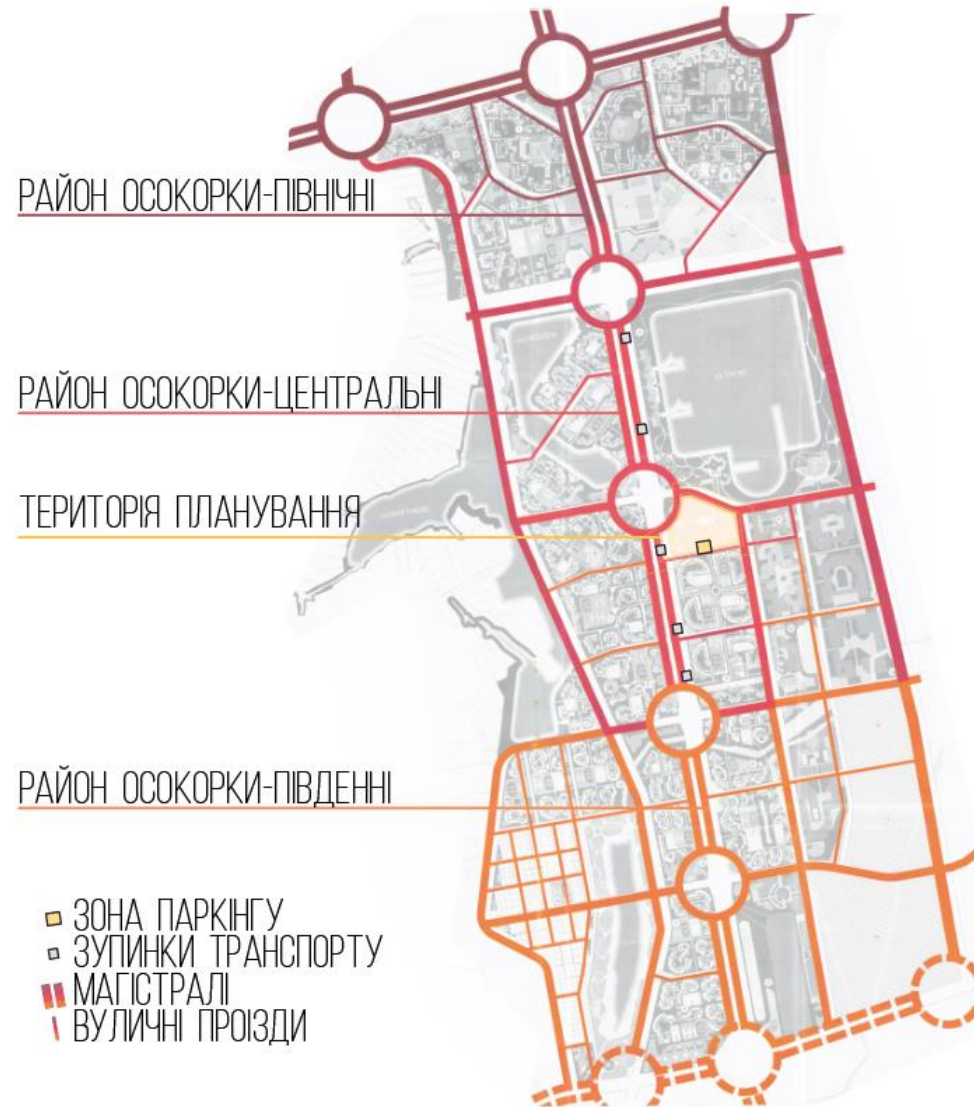
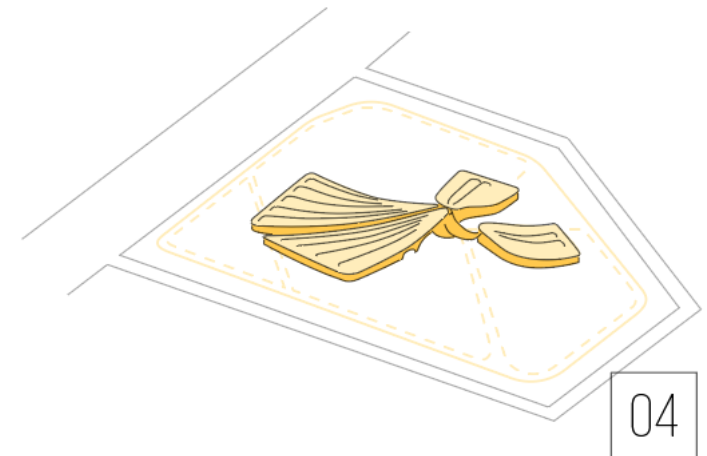
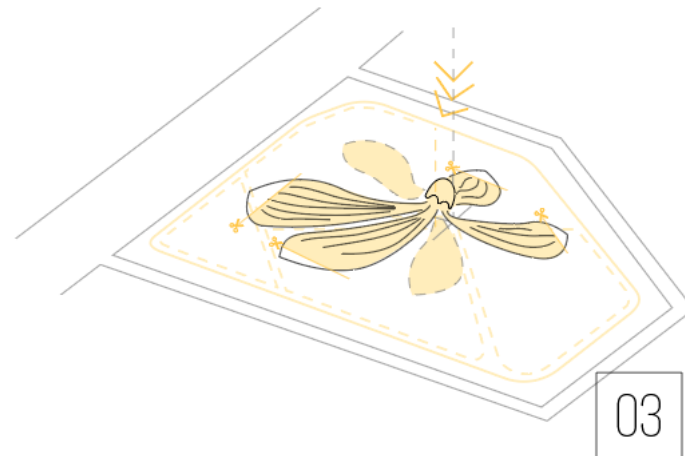
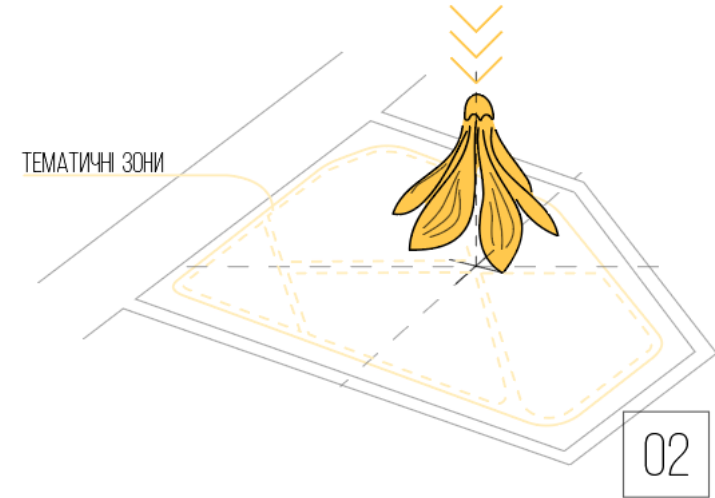
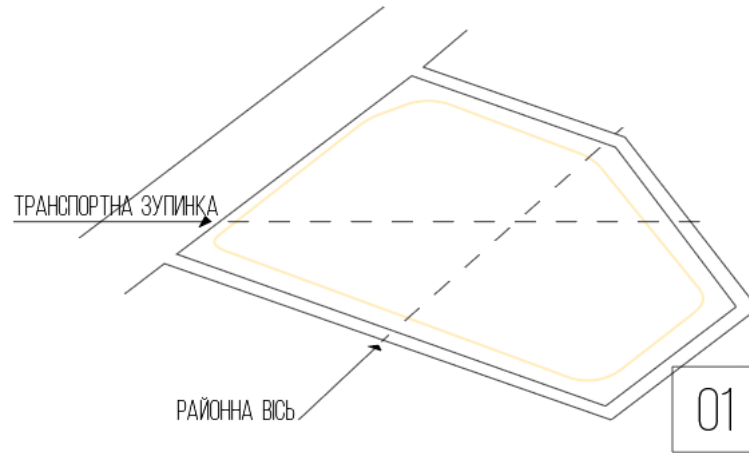


Схема  
формотворення

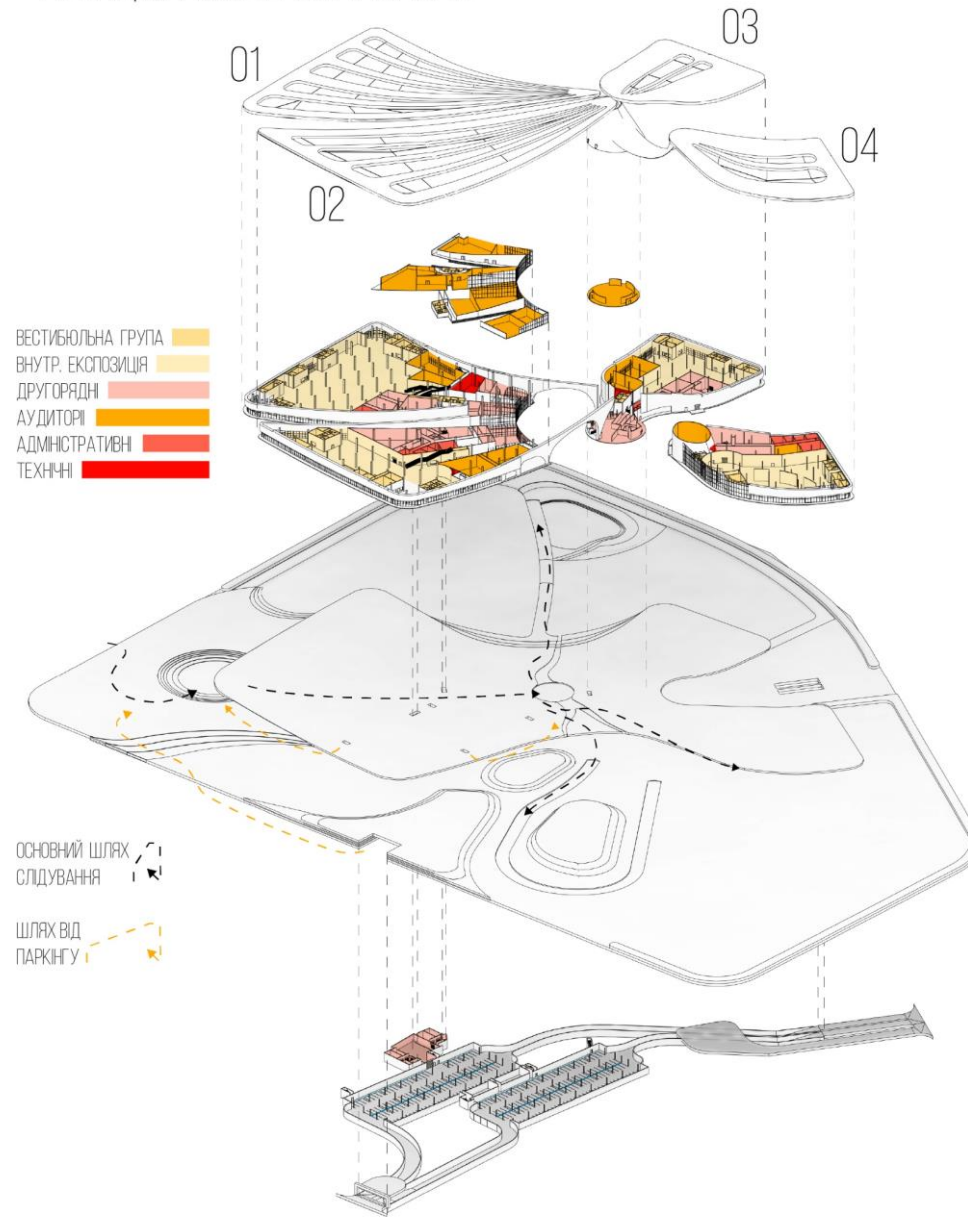
за основу просторової концепції споруди, стала ідея покриття усіх павільйонів культурно-видовищного комплексу під пелюстки квітки клівії, що розкинувшись на площі території, створює акцентне завершення для вище описаного бульвару та створює ефектну

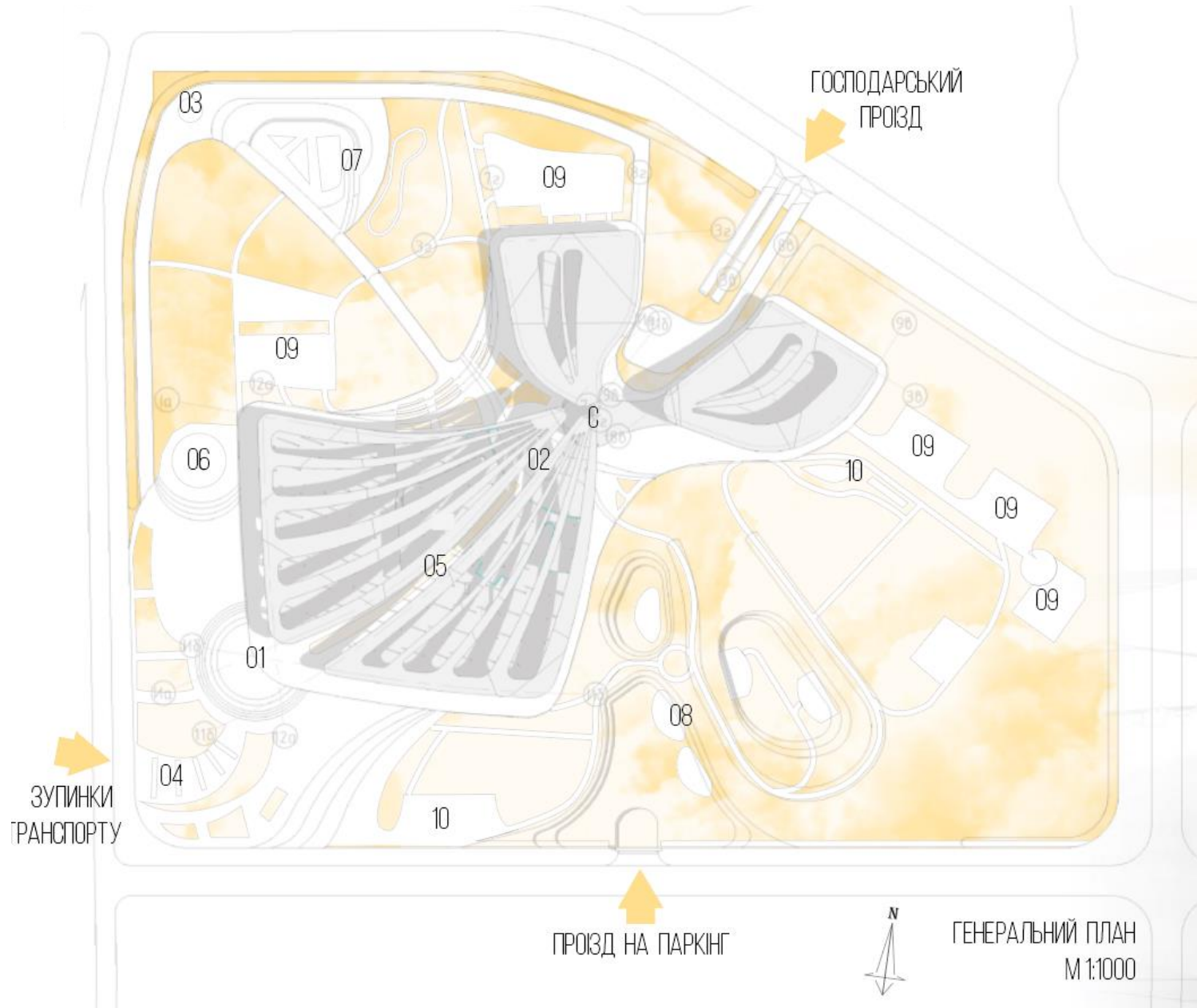
СХЕМА ФОРМОТВОРЕННЯ



### Функціональне зонування комплексу

Комплекс оснащений великим парком, площа котрого займає більшу частину ділянки. Його розміру має бути достатньо для виставлення великих експонатів, як літаків, та створення чималих рекреаційних груп в які можуть входити гральні майданчики, зелені



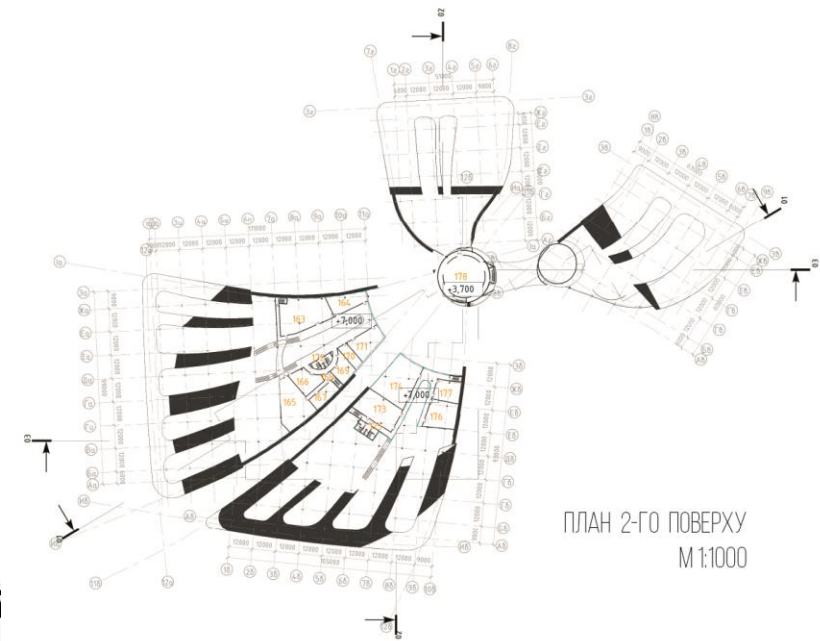


## ЕКСПЛІКАЦІЯ ГЕНЕРАЛЬНИЙ ПЛАН

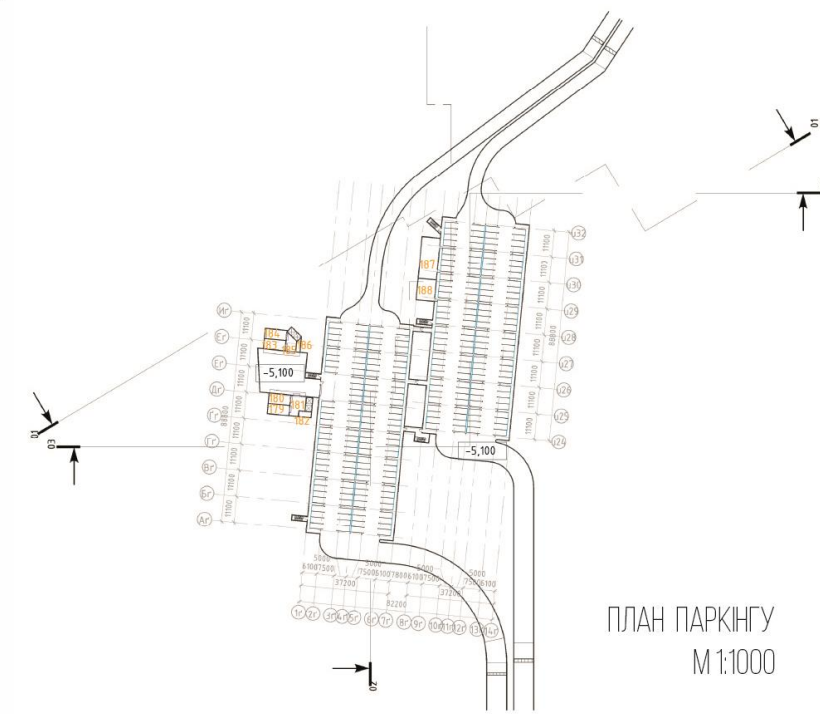
|    |   |                       |
|----|---|-----------------------|
| С  | - | заклад культури       |
| 01 | - | Головний фонтант      |
| 02 | - | Внутрішній фонтан     |
| 03 | - | Парковий фонтан       |
| 04 | - | Головний арковий вхід |
| 05 | - | Головна алея          |
| 06 | - | Сувенірна             |
| 07 | - | Трав'яний парк        |
| 08 | - | Експозиції на схилах  |
| 09 | - | Експозиційні ділянки  |
| 10 | - | Гральні майданчики    |

## ТЕХНІКО - ЕКОНОМІЧНІ ПОКАЗНИКИ

- Площа ділянки: 16,6 га;
- Площа забудови: 2,73 га;
- Загальна будівельна площа: 42345 м<sup>2</sup>;
- Загальний будівельний об'єм: 332960 м<sup>3</sup>;
- Поверховість: 1-2 пов.;
- К-сть парко-місць: 220 од.;
- Площа озеленення: 9,12 га;
- Площа зали павільйонів:
  - 01 - 4770 м<sup>2</sup>;
  - 02 - 2790 м<sup>2</sup>;
  - 03 - 1870 м<sup>2</sup>;
  - 04 - 2210 м<sup>2</sup>;
- Найвища відмітка - 22,6 м.



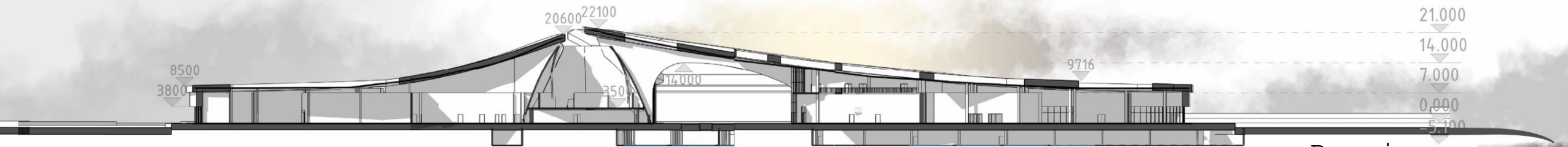
ПЛАН 2-ГО ПОВЕРХУ  
М 1:1000



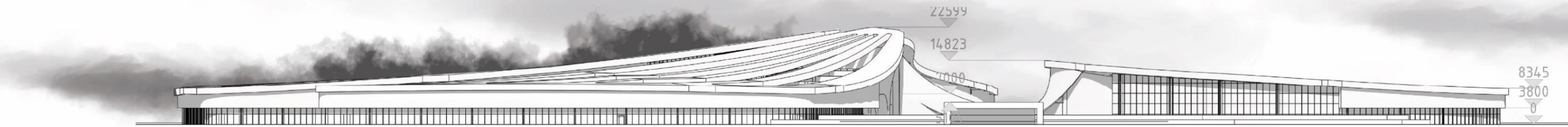
ПЛАН ПАРКІНГУ  
М 1:1000



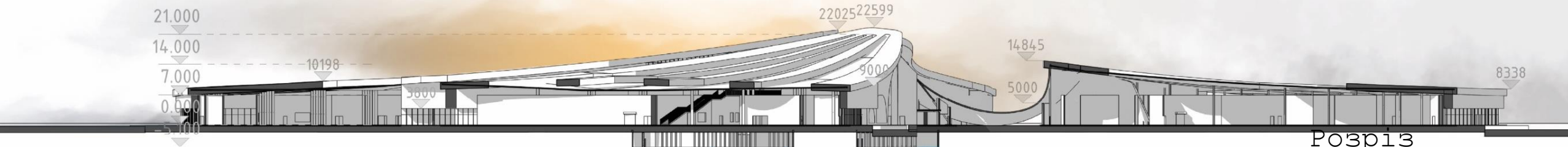
СХІДНИЙ ФАСАД  
М 1:400



Розріз  
2-2  
М 1:400



ПІВДЕННИЙ ФАСАД  
М 1:400



Розріз  
1-1  
М 1:400

