

УДК 711.4:72.01

Тімохін В. О.

*доктор архітектури, професор,
завідувач кафедри дизайну архітектурного середовища
Київський національний університет будівництва і архітектури*

АРХІТЕКТОНІКА ЛАНДШАФТІВ І УРБАНІЗАЦІЯ МІСЬКОГО СЕРЕДОВИЩА КИЄВА

Анотація: у статті розглянуто штучні й природні ландшафти Києва, їх архітектонічні особливості і геометрію, визначена роль архітектоніки у стримуванні процесів суцільної урбанізації територій та гармонізації міського середовища Києва.

Ключові слова: архітектоніка, ландшафти, урбанізація, міське середовище, Київ.

Сьогодні, коли великі і надвеликі міста внаслідок негативного впливу процесів інтенсивної урбанізації все більше нагадують агломерації, все більшої ваги набуває протистояння цим процесам, їх стримування і поступове повернення суцільно урбанізованих територій в русло міської культури і міського середовища. Швидке повернення цих територій до міського образу життя сьогодні все частіше зв'язується з ідеями ландшафту в їх широкому розумінні. Поняття «ландшафт», отримавши право на життя, а разом з цим і провідну роль у географії, з недавнього часу, дуже швидко і, без перебільшення, тотально поширилось у різноманітних галузях знання: у науці, мистецтві і філософії [1]. Все частіше в цих та інших галузях знання ми зустрічаємо словосполучення, подібні до «соціо-етнічні і культурологічні ландшафти», «ландшафтні світи філософії й психології», «ландшафти мікросвіту чи мистецтвознавства», «тоталогія ландшафту» т. ін.

Очевидно, одне із пояснень цього загальноновизнаного феномену полягає в тому, що «... сьогодні ландшафтно-просторове мислення виявляється вже не в окремих теоретичних побудовах тих чи інших мислителів та вчених, а починає виступати в якості досить потужного культурологічного процесу» [2, с. 5]. Безумовно, цей процес захопив архітектуру і містобудування, де провідне значення набуває саме просторове мислення, і де також розповсюдилась ландшафтно-просторова термінологія – «ландшафтна архітектура», «долини, русла і басейни, розселення», «рельєфи транспортно-пішохідних зв'язків», «урбанізовані ландшафти» т. ін. У містобудуванні, крім термінологічного апарату, поступово впроваджуються ландшафтні методи досліджень і проектування, а саме: картографування, виготовлення різноманітних карто- і

діаграм, аналіз «рельєфів» пересувань мешканців, доступу до мереж обслуговування та міст працевлаштування і відпочинку, щільності населення т. ін.

В останній час у вищезгаданих та у багатьох інших галузях знання не менш вживаним, ніж «ландшафт», визнається поняття «архітектоніка», яке з архітектонічних мистецтв і мистецтвознавства поступово перекочувало у філософію, а потім у гуманітарні, природничі і технічні науки. Сьогодні вже нікого не вражають вислови на кшталт: архітектоніка літературного чи будь якого твору, процесу чи подій; архітектоніка складних систем; архітектоніка світу людини, її світогляду і мови; архітектоніка особистості, суспільства, цивілізації та культури т. ін. Деякі дослідники, пояснюючи величезний вплив цього поняття та його похідних, наголошують на тому, що «... в архітектонічному принципі знаходить своє відображення і продовження головна концептуальна ідея архітектонічного, її загальні ознаки і риси – верховенство гуманістичного, інтегральність, універсальність, ієрархічність, найвищий організуючий початок, що виникає у взаємодії людини зі світом» [3, с. 26].

Архітектонічні принципи, як поштовх і стимул до вивчення органічних і системних зв'язків між штучним і природним оточенням людини, між суцільною урбанізацією і архітектурно-містобудівним освоєнням територій, знайшли широке впровадження у економгеографічних і містобудівних дослідженнях, серед яких слід відмітити агломераційну концепцію (П. Геддес), теорію центральних місць (В. Кристаллера), екістичну теорію (К. Доксиадіс), концепцію поляризованих ландшафтів (Б. Родоман), русл і долин розселення (О. Гутнов). Ці та інші дослідження агломераційного та надагломераційного рівнів в якійсь мірі доповнювались відповідними пошуками на містобудівному рівні, які стосувались проблем взаємодії штучного і ландшафтного середовища найкрупніших міст (О. Гутнов), розробки різноманітних концепцій «міста-саду», «міста-лісу», «міста-оази», різноманітних екоміст (П. Солері). У ряді випадків досить прискіпливо аналізувались поляризовані процеси урбанізації і містотворення, ландшафтні основи міського середовища, в тому числі для конкретних міст і територій (К. Александер, К. Лінч т. ін.).

У складну справу вивчення цих проблем свій внесок зробили українські архітектори та вчені, які досліджували особливості формування і розвитку міського середовища Києва з позицій ієрархізації ландшафту і його впливу на розпланування і забудову правого і лівого берега міста (В. Щербань). В інших дослідженнях аналізувалися силуети і панорами обох берегів міста, їх взаємозв'язок із природним ландшафтом (В. Махрін). Особливе місце посідають, так би мовити, езотеричні дослідження, що стосувалися геологічних

розломів, тобто своєрідного субшафту міста, і сьогодні ще не доказаного впливу позитивних і негативних випромінювань Землі і Космосу на сакральні місцевості і об'єкти лівого берега Києва (Р. Фурдуй, Ю. Швайдак). Вплив геопатогенних зон на розпланування та забудову нових житлових районів Києва, що розміщені на намивних територіях також цікавило деяких дослідників (О. Крижанівський). До робіт, фактично пов'язаних із сакральною геометрією, можна віднести аналіз «священного простору Києва» (В. Колінько, Г. Куровський).

У ґрунтовній роботі «Ландшафт і архітектура міста» зазначається, що «... геометричні закономірності просторової структури ландшафту спричиняють значний вплив на вирішення містобудівних задач будь-якого рівня» [4, с. 68]. При цьому під акцент підпадає необхідність врахування геометричних закономірностей, що віддзеркалюють своєрідну розпланувальну архітектоніку ландшафту, і що, в кінцевому рахунку, дозволяє «... прогнозувати просторово-часову динаміку містобудівних процесів» [4, с. 68]. У цій, геометричній за формою, і, архітектонічній за змістом, схемі представлені просторово-розпланувальні закономірності і взаємозв'язки між Київськими пагорбами, схилами і долинами правого берега, між Дніпром і островами, а також площинними місцевостями лівого берега (рис. 1).

Науково-практична цінність цієї концепції полягає у можливості її творчого використання в задачах збереження і охорони унікального природного оточення міста, при діагностуванні існуючого стану і розробки заходів щодо реабілітації окремих територій, реконструкції та реновації будівель і споруд. Значний творчий потенціал цієї концепції може знайти ефективне використання у задачах прогнозування подальших шляхів розвитку міського середовища, його забудови і розпланування. На жаль, ця концепція, що запропонована ще 30 років назад, не знайшла своїх прихильників і, можливо, «завдяки» цьому Київ продовжує незворотно втрачати ознаки неповторної архітектонічності свого ландшафту, розпланування і забудови під небувалим тиском процесів хаотичної урбанізації.

Ще одну спробу виявлення архітектонічного впливу, на цей раз невидимого і підземного ландшафту, або по-іншому, субшафту на розміщення сакральних об'єктів здійснили вчені, аналізуючи історичну забудову центральної частини Києва (рис. 2). На цій схемі розміщено біля 50 церков і монастирів, які утворюють своєрідну архітектонічну решітку, яка є «... нічим іншим, як діагональна система глибинних розломів... Українського кристалічного щита. До того ж ці розломи... є зонами виходу екситонного газу чи електронно-позитронної плазми» [5, с. 82], що надає їм статусу позитивних

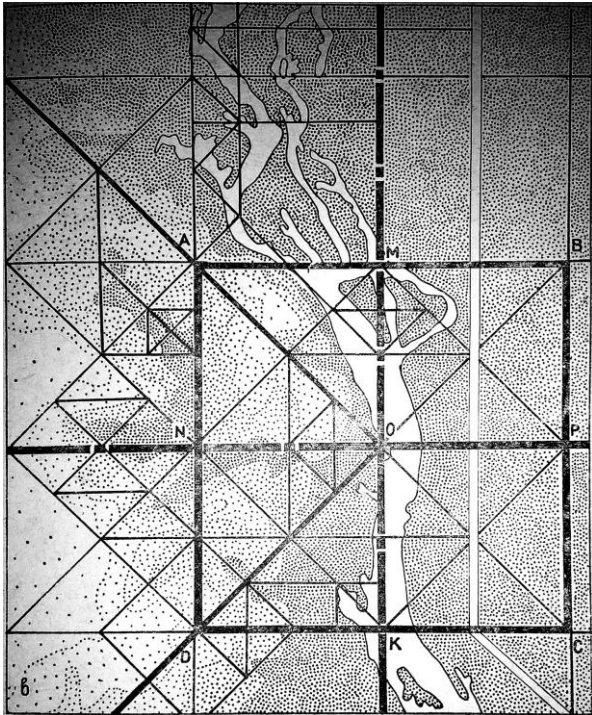


Рис. 1. Архітектонічна структура кийвських ландшафтів [4]

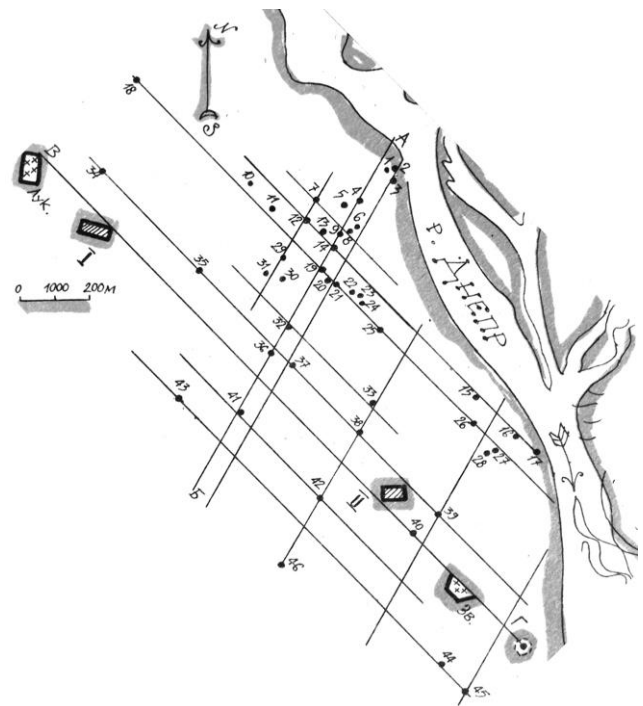


Рис. 2. Схема розміщення сакральних об'єктів Києва на правому березі Дніпра [5]

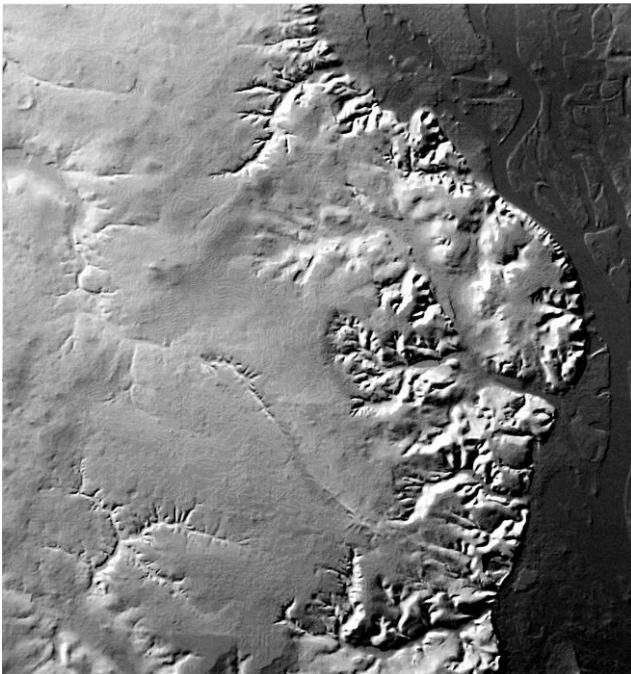


Рис. 3. Пластика рельєфу правого берега Дніпра і Лик Києва [7]

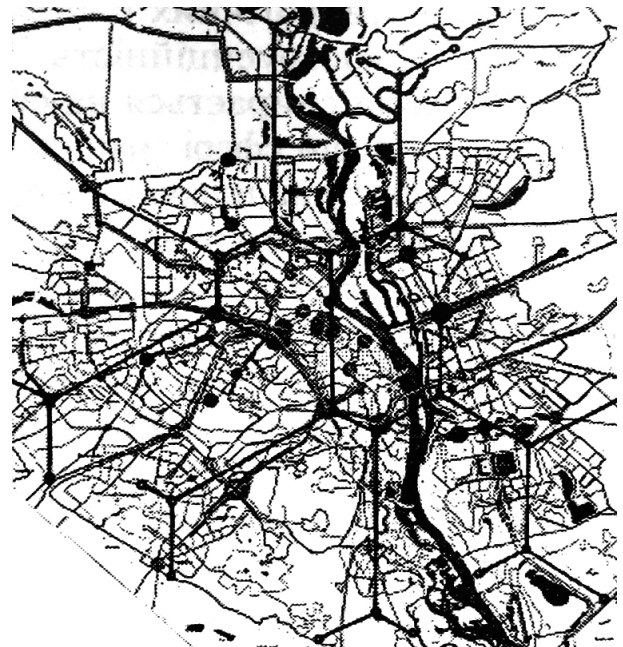


Рис. 4. Архітектонічна будова мережі міських каркасів Києва [8]

«акупунктурних» точок Землі. В інших негативних, так званих, геопатогенних зонах, розміщались споруди, що пов'язані із людськими стражданнями і смертю. «У «гиблій» полосі з давніх часів розташовувались ...

Лук'янівське і Зверінецьке кладовища, Дехтярівська богадільня, Лук'янівська тюрма і арештний дім, а також Олександрівська (Жовтнева) лікарня» [5, с. 84].

Хоча ця і подібні (екстрасенсорні і лозохідні) концепції все ще не отримали визнання офіційної науки [6], їх вражаючі результати і висновки можуть стати позитивним і вагомим додатком, своєрідним тлом архітектонічних досліджень ландшафту і його впливу на формування і розвиток сучасного розпланування і забудова Києва. На підтвердження цього достатньо порівняти архітектонічні моделі (рис. 1,2), щоб усвідомити їх схожість і подібність, а також очевидний взаємозв'язок між їх архітектонікою.

До пошуку нового змісту ландшафтної архітектоніки відносяться ідеї виявлення ознак символічності у геопластиці ландшафтів «київського священного простору» [7]. Спираючись на уявлення про те, що сьогодні «... архітектоніка, як наука про закономірності побудови простору грубо ігнорується» [7, с. 137], запропонована «Доктрина містобудівної естетики формування простору Києва», а також «Київська ландшафтна Хартія», де однією з багатьох засад, на які спираються ці документи, було «сенсаційне відкриття, пов'язане з Києвом, а точніше – з «Ликом Києва» [7, с. 137]. За словами авторів «... Києву подаровано ще один символ величі – його Лик» [6, с. 18], який прослідковується на зображенні реконструйованого рельєфу Києва (рис. 3). Виявляється, що «... при обробці карт і супутникових знімків... помічені дивні збіги мапи Києва з рисами людського обличчя», що можна визнати «... не просто збігом, а антропологічно правильним обличчям – тим самим Ликом» [7, с. 18]. Пропонується частіше брати до уваги цей Лик, оскільки вищі сили і сама природа «... підказала місце екологічних коридорів – вони існують, вони вкарбовані в Лик... Дніпро, Либідь, Совські урочища, устя Почайни, Реп'яхів яр, Сирець і Нивки...» [7, с. 21]. Напрочуд дивно, але ці екологічні коридори і, як кажуть географи, місцини, урочища і фації, багато в чому співпадають із архітектонікою підземних і наземних ландшафтів Києва (див. рис. 1, 2, 3).

Ще одна, на жаль, негативна риса схожості й подібності об'єднує вищезазначені концепції і дослідження. Вона полягає у недостатній увазі до аналізу взаємного впливу і синтезу взаємодії закономірностей архітектонічної будови природних ландшафтів з об'єктивним існуванням, як не сумно про це казати, явища суцільної урбанізації територій у Києві. У сучасній теорії архітектури і містобудування мали місце кроки, що були спрямовані на об'єктивну і незалежну оцінку процесів тотальної урбанізації, які відносно недавно і необачно були випущені з міста і досить швидко повернулися, з небувалою силою руйнуючи на своєму шляху батьківську міську культуру. В якійсь мірі вимушена і, в силу цього, іноді навіть позитивна, оцінка негативних

явищ урбанізації була спрямована на угамування її колонізаційних посягань і залучення процесів урбанізації до створення нових містобудівних форм з відповідною архітектонікою. Таким чином до «міської тканини» спочатку були додані «міські каркаси» (О. Гутнов), а потім «урбанізовані ландшафти» і «урбанізована оболонка» міста [8].

Залучення урбанізованих ландшафтів і урбанізованих форм, які за своєю масою і значенням почали наближатись до природних ландшафтів, здійснювались в межах міської синергетики (урбосинергетики) в напрямку аналізу взаємного впливу міських і агломераційних форм, а також форм над агломераційного рівня. У ході досліджень з'ясувалось, що самоорганізація розпланування міста і його урбанізованого оточення спричиняє утворення нових містопідтримуючих форм, які стають основою для виникнення мегаструктур штучного оточення, спроможних конкурувати з природними ландшафтами. До однієї з цих мегаструктур відносяться урбанізовані ландшафти, як складна мережа міських планувальних каркасів [8].

З цих позицій архітектонічною основою урбанізованого ландшафту Києва стають мережа зовнішніх і загальноміських швидкісних магістралей і транспортно-пересадочних вузлів з міськими і міжміськими центрами, що в сукупності утворюють складну систему із міських розпланувальних каркасів (рис. 4). Ця мегаструктурна мережа може стати канвою для розбудови штучних ландшафтів, що складаються із «хребтової», щільної і багатоповерхової забудови магістралей із «піковою» поверховістю в місцях розташування транспортно-пересадочних вузлів і громадських центрів загальноміського і міжміського призначення. Ці суцільно урбанізовані ділянки території, що утворюють штучні «хребти» і «піки», «яри» і «схили», «водорозділи» і «тальвеги», разом з контрастною до них і їх доповнювальною забудовою у вигляді своєрідних «долин» і «терас», «островів» і «оаз» міського середовища, в сукупності формують нову поверхню штучного ландшафту, який в ідеальному випадку повинен підтримувати архітектоніку природних ландшафтів Києва, його історичне розпланування і забудову.

На користь подібного підходу виступає досить висока кореляція запропонованої моделі із вищевикладеними результатами й схемами архітектонічного аналізу природних ландшафтів Києва (див. рис. 1 – 4), які в своїй сукупності охоплюють різноманітні (геотектонічні і географічні, естетичні і символічні, а загалом культурологічні) аспекти ландшафтного буття міста. У доповнення до цього, очевидно, слід пам'ятати про історичну і символічну роль Києва, як столиці, у становленні української державності і боротьбі за її незалежність.

Якщо окинути навіть побіжним поглядом абриси кордонів, регіони і ландшафти України і порівняти їх з межами, місцевостями, урочищами і фаціями Києва, то впадає в око їх, на перший погляд, дивна схожість і подібність. І там, і там ми помічаємо схожу подібність між контурами кордонів держави і її столиці. Макроландшафти Правобережної і Лівобережної України не дуже відрізняються своїм загальним характером і навіть архітектонічною будовою від мікроландшафтів Києва. Очевидно, окрім метафоричних зв'язків у цьому феномені, можуть існувати більш складні і малодосліджені взаємозв'язки, що виникають, наприклад, під впливом скритої архітектоніки космічного масштабу. Можливо, це прояв закономірностей сакральної чи фрактальної геометрії, які за думкою їх творців інтегрують в собі релігійні і наукові, мистецькі і філософські закони. А можливо, це просто пересторога глобальному і тотальному, колонізуючому міській території, хаотичному поширенню урбанізації. Може бути, що ця втаємничена подібність є символічним натяком долі країни на незворотність руху до ідеї національного єднання.

Але в тому та в інших випадках, пам'ятаючи про думки філософів щодо архітектонічних зв'язків між ландшафтом і цивілізацією, між стилем, культурою і душею нації, можна дістатись висновку, який полягає в нагальній потребі подальших досліджень архітектонічних взаємозв'язків між субшафтами і ландшафтами, між міськими і урбанізованими ландшафтами з метою впровадження результатів цих досліджень у практику прогнозування природних перетворень міського середовища Києва, їх спрямування на подальшу гуманізацію штучного оточення Людини міської (*Homo urbanus*).

Література

1. Людина в ландшафті XXI століття: гуманізація географії. – К.: 1998. – 182 с.
2. Тютюнник Ю. Г. Тоталлогія ландшафта / Ю. Г. Тютюнник. – К.: Центр гуманітарного образования НАН України. – 2002. – 122 с.
3. Норенков С. В. Архитектоника предметного мира. – С. В. Норенков / Нижний Новгород: изд-во Нижегород. ун-та, 1991. – 160 с.
4. Щербань В. К. Ландшафт и архитектура города / В. К. Щербань. – К.: Будивельник, 1987. – 87 с.
5. Фурдуй Р. С., Швайдак Ю. М. Прелесть тайны / Р. С. Фурдуй, Ю. М. Швайдак. – К.: Лыбидь, 1992. – 1992. – 200 с.
6. Лимонад М. Ю., Цыганов А. И. Живые поля архитектуры / М. Ю. Лимонад, А. И. Цыганов. – Обнинск: Титул, 1997. – 208 с.
7. Колінько В. В., Куровський Г. К. Київ – священний простір / В. В. Колінько, Г. К. Куровський. – К.: Київська ландшафтна ініціатива, 2006. – 232 с.

8. Тімохін В. О. Архітектура міського розвитку. 7 книг з теорії архітектури/ В. О. Тімохін. – К.: КНУБА, 2008. – 630 с.

Аннотация

В статье рассмотрены искусственные и природные ландшафты Киева, их архитектурные особенности и геометрия, определена роль архитектуры в сдерживании процессов сплошной урбанизации территорий и в гармонизации городской среды Киева.

Ключевые слова: архитектура, ландшафты, городская среда, Киев

Annotation

Artificial and natural, landscapes of Kyiv, their architectural peculiarities and geometry were considered; the role of architecture in the reservation of total urbanization processes, in harmonization of Kyiv city environment was determined in this article.

Key words: architecture, landscapes, city environments, Kyiv

УДК 355.7: 574: 711.554

Товбич В. В. ,

*Доктор архітектури, професор,
завідувач кафедри Інформаційних технологій в архітектурі*

Михальченко С. В. ,

заступник директора НДІ ТІАМД

Кисіль О. В. ,

архітектор, науковий співробітник НДІ ТІАМД

АКТУАЛЬНІ ПРОБЛЕМИ УТИЛІЗАЦІЇ ТА ОХОРОНИ ДОВКІЛЛЯ ПЕРСПЕКТИВИ СТВОРЕННЯ ТЕХНОПАРКУ ДЛЯ ПЕРЕРОБКИ ТА УТИЛІЗАЦІЇ ВІДХОДІВ РІЗНОГО ТИПУ НА ТЕРИТОРІЇ ВІДЧУЖЕННЯ ЧОРНОБИЛЬСЬКОЇ АЕС.

Анотація: у статті розглянуто доцільність використання частини зони відчуження Чорнобильської АЕС як території високотехнологічного комплексу для переробки та утилізації як побутових твердих відходів, так і радіоактивних речовин. Зроблено аналіз актуальності наявності та рентабельності такого технопарку. Розглянуто закордонні аналоги безвідходних підприємств. Наведено висновок щодо розглядання створення такого комплексу як потужного джерела альтернативної енергії для країни.