

Міністерство освіти і науки України  
Київський національний університет будівництва і архітектури

Атестаційна робота  
на здобуття освітнього ступеню магістр

На тему:  
Принципи формування курортно-туристичних систем  
на прикладі малого міста Лубни

Виконав: студент групи Арх-68  
191 "Архітектура та містобудування"  
спеціальність "Містобудування. Архітектурно-містобудівне проектування  
(шифр і назва спеціальності, спеціалізації)

Даценко Олександр Сергійович

Науковий керівник  
к. арх.доцент Голуб А. А.

Київ 2021-2022

Зміст

Вступ

Аналіз полтавської області по століттям

- XVIII ст.

- XIX ст.

- XXI ст.

Аналіз міста Лубни

Генеральний план міста

Історична довідка

Аналітичний аналіз

Культурний ландшафт

Містобудівний потенціал

Оцінка функціональнопланувальної структури міста

Теоретична модель формування курортного простору  
малого міста

Моделювання теоретичної організації на прикладі  
інших країн

Проектна пропозиція щодо поліпшення та вдосконалення  
потенціалу м. Лубни

Схема майбутнього розташування туристично-  
рекреаційного парку у с. Мгарь

Проектне рішення



XVIII

2 247 321

Цегла, винокуріння  
Медоваріння, лляні

Скотарство  
Бджільництво  
Кустарні промисли

Було декілька доріг  
між будівками та  
невелика кількість  
човнів.

Заселення та розвиття  
сільського господарства  
та промисловості на  
Полтавщині.



XIX

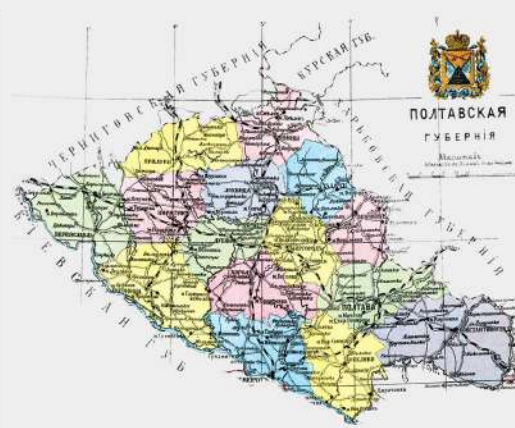
2 778 151

Фабрики і заводи - 841  
Тютюнові фабрики - 111

Хліборобство  
Садівництво 2млн. пудів  
Жито - 646694 десятин  
Борошномельні млини - 143

Залізничний  
Автомобільний  
Річковий, Трубопровідний,  
Повітряний.

Збільшення населення,  
нові технології,  
зародження традицій,  
нові промисловства.



XX

2 130 576

Вугільна шахта  
Табачні фабрики

Хлібозаготівельні компанії  
Колгоспи  
Цукрове виробництво

Більш розвинуто, поширено  
та модернізовано усі  
транспортні коридори  
на Полтавщині.

Зменшення населення,  
здебільшого урбанізації  
Києва, Полтави та Харкова.  
Голодомор.



XXI

1 380 520

Металургійний комплекс  
ГПУ "Полтавагазвидобування"  
понад 1300 підприємств  
різних форм власності

Скотарство, Жито,  
Бджільництво  
Рослинництво  
Тваринництво

Зменшення автомобілового  
трафіку, збільшення  
залізничного, майже в  
2.5 рази.

Вимирання сел, урбанізація  
та виїзд молоді в більш  
сучасні та продвинуті  
міста України.

## Населення

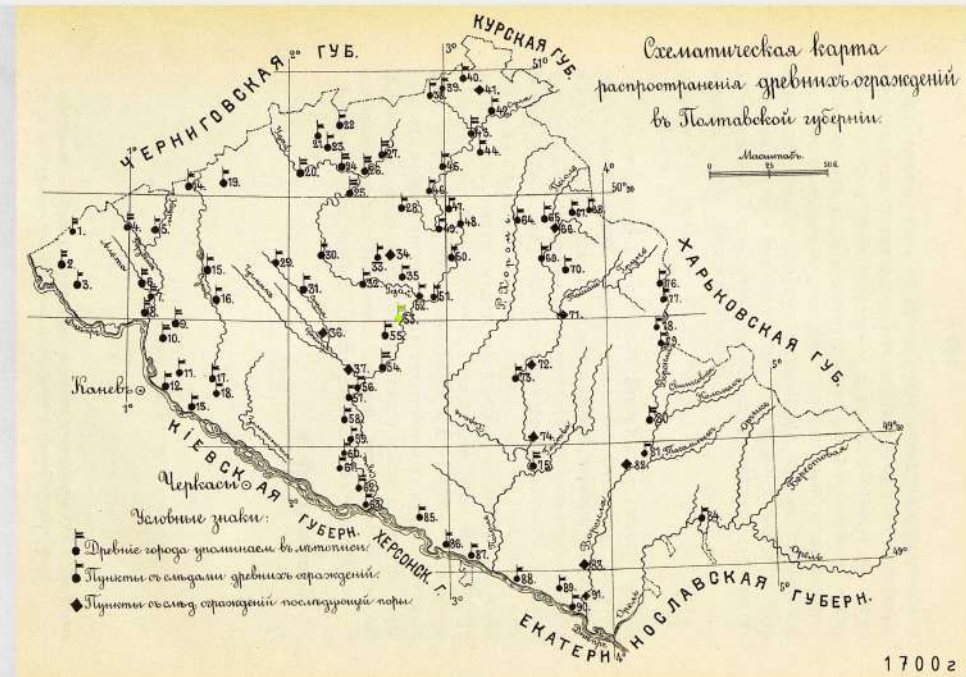
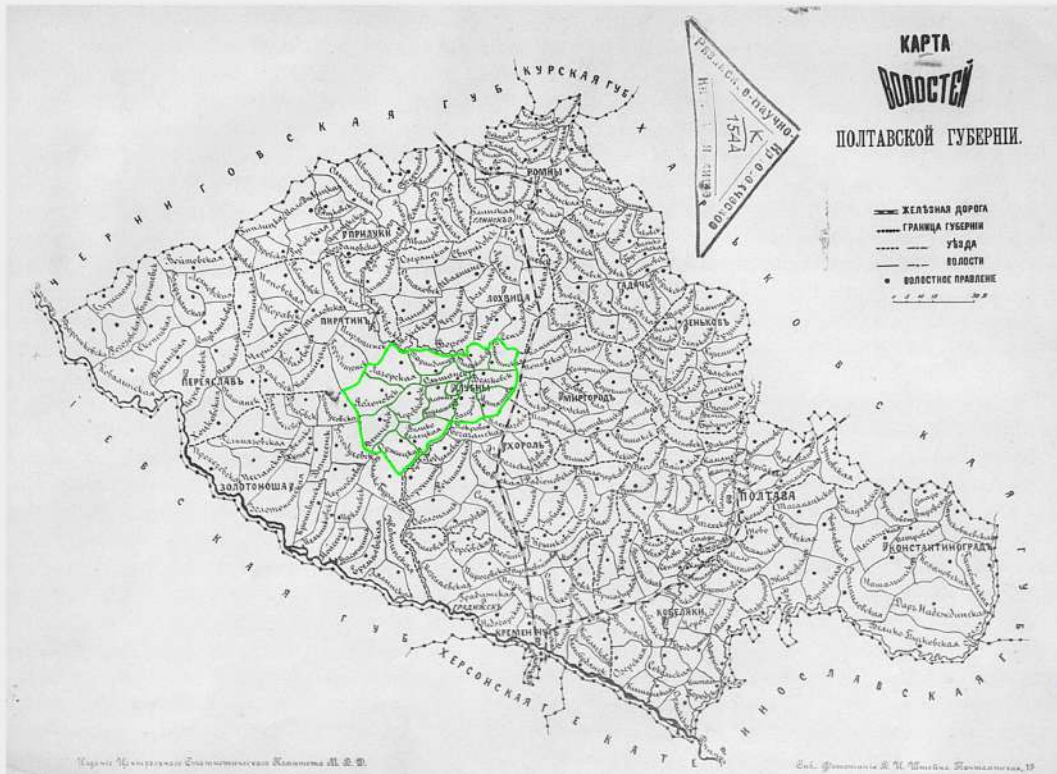
## Промисловість

## Сільське господарство

## Транспорт

## Висновок

# Аналіз Полтавської області по періодам XVIII ст.



Полтавская губ.

НАЗВАНИЕ ВОЛОСТИ	Населенные пункты волостных правлений	Километров в длину (по прямой)	Километров в ширину (по прямой)	Число волостных правлений	Число волостных душ:			
					Мужская	Женская	Обоего пола	
<b>9. Лубенский уезд</b>								
Ступи — 3,000 м, мерзла — 42 м, миль — 214,622 верстами; овраги, леса, на 1 версту — 50.								
1. Вешня-Селекская	с. Вешня-Селекская	18	1,808	4,872	4,990	9,788		
2. Водуровская	с. Водуров	9	1,365	1,600	3,671	7,851		
3. Дикосовская	с. Дикосов	9	8,759	3,122	4,491	4,420	8,900	
4. Диньская	с. Динь	30	2,037	3,389	4,030	4,091	8,127	
5. Давурская	с. Давур	30	5,498	3,073	3,473	3,472	6,947	
6. Митрофановская	с. Митрофан	10	2,866	1,000	1,144	1,766	3,510	
7. Навинь-Будатинская	с. Навинь-Будатин	14	3,047	1,817	4,283	4,625	8,710	
8. Обливицкая	с. Обливица	34	4,099	1,001	3,210	2,351	4,694	
9. Орлянская	с. Орляны	10	7,960	1,333	4,004	4,163	8,209	
10. Сибилевская	с. Сибилев	6	2,027	795	2,526	3,629	5,155	
1. Турадиновская	с. Турадинов	18	10,067	1,519	4,865	5,000	9,983	
2. Туповская	с. Тупки	1	6,213	8	1,101	3,759	3,802	7,591
3. Червонокопальская	с. Червонокопаль	14	7,414	1,336	2,225	3,760	4,985	
4. Яблоневская	с. Яблонь	12	7,907	1,508	4,014	4,041	8,055	
Всего уезд		211	99,557	17,942	31,402	52,443	105,843	

Всього волостей в полтавській губернії 264. З них 14 в Лубенській уезді.  
 Кількість населення 2247321 душ.

Методика оценок волостных правлений	Километров в длину	Километров в ширину (по прямой)	Число волостных правлений	Число волостных душ:	Число волостных душ:		
					Мужская	Женская	Обоего пола
По губернии	1,825,375	5,403	372,461	1,114,309	1,433,012	2,247,321	22,972

Загальна відомість по Полтавській губернії

**ВЪ СХЕМАТИЧЕСКОЙ КАРТѢ распространения древнихъ ограждений въ Полтавской губ.**

№	Название пункта	№	Название пункта
1. м. Березина	Пересла у.	43. Горыш Ровна.	
2. м. Ворониха	Пересла у.	44. с. Борзла Ровна.	
3. Бугайский городок	уездом до дороги из	45. Зашт. гор. Гаврил Ровнак. у.	
4. м. Ворониха	на с. Спир.	46. с. Спиридан Лоз. у.	
5. с. Водуров	Пересла у.	47. с. Водуров Лоз. у.	
6. с. Поля	Пересла у.	48. с. Сербобитская Давурск. у.	
7. с. Давур	Пересла у.	49. г. Давур	
8. Волости Карла	возд с. Червонокопаль.	50. м. Селиш Лоз. у.	
9. с. Водуров	Пересла у.	51. м. Селиш Лоз. у.	
10. с. Горыш	Пересла у.	52. с. Овраг Лоз. у.	
11. Уезд Давуровск. городок близ с. Липовый	Лозовск. у.	53. с. Лубин	
12. Уезд Ковалевск. Рог. влад. Давуровск. волост.	г. Ковалев	54. м. Лубин Лубен. у.	
13. м. Бурбас	Златопольск. у.	55. с. Лавинский Лубен. у.	
14. Уезд Горыш на р. Ступи, близ границы с. Червонокопальск. губ.		56. Уездом Горыш на с. Червонокопаль.	
15. Уезд Горыш на р. Ступи, близ с. Фаришанск. Парг. у.		57. Уездом Горыш на р. Ступи	
16. Уезд Горыш на р. Ступи, близ м. Ташин	Пересла у.	58. с. Лавинка Лозовск. у.	
17. м. Водуров	Водуровск. у.	59. Уезд Митрофан близ с. Митрофановск. уезд.	
18. Ташин Уездом Горыш		60. Уезд Давуровск. близ с. Давуровск. уезд.	
19. Уезд Горыш на р. Червонокопальск. близ с. Водуровск.		61. с. Жовтис Златовск. у.	
20. Горыш Парг. у.		62. м. Жовтис Златовск. у.	
21. с. Горыш Парг. у.		63. с. Ваниска Греш Златовск. у.	
22. м. Водуров Парг. у.		64. с. Петровка Галч. у.	
23. с. Ровна Парг. у.		65. Горыш Галч. у.	
24. м. Червонокопаль Парг. у.		66. г. Галч.	
25. м. Водуров Парг. у.		67. с. Водуров Галч. у.	
26. м. Водуров Парг. у.		68. с. Давур Галч. у.	
27. м. Селиш Парг. у.		69. м. Гаврил Галч. у.	
28. м. Березина Лозовск. у.		70. м. Лавинка Галч. у.	
29. с. Митрофан Парг. у.		71. м. Колодина Златовск. у.	
30. г. Петровка		72. м. Давур Парг. у.	
31. м. Горыш Парг. у.		73. м. Болотин Парг. у.	
32. с. Давуровск. Парг. у.		74. м. Овраг Лозовск. у.	
33. Червонокопальск. городок		75. м. Галч. Лозовск. у.	
34. Червонокопальск. городок		76. м. Крушин Златовск. у.	
35. м. Горыш Лозовск. у.		77. с. Водуров Златовск. у.	
36. м. Жовтис Лозовск. у.		78. м. Ваниска Златовск. у.	
37. Овраг Лубенск. у.		79. м. Водуров Златовск. у.	
38. с. Лавинка Ровнаск. у.		80. Горыш Лубенск. у.	
39. с. Борзла Ровнаск. у.		81. Сербобитский городок	
40. Давуровск. уезд на р. Ступи Ровнаск.		82. м. Селиш Лозовск. у.	
41. м. Селиш Ровнаск. у.		83. м. Селиш Лозовск. у.	
42. Давуровск. уезд на р. Лубинск.		84. с. Лавинка Лубенск. у.	
		85. Зашт. гор. Гаврил Ровнаск. у.	
		86. с. Водуров Ровнаск. у.	
		87. г. Крушинск.	
		88. м. Водуров Ровнаск. у.	
		89. Уезд Лавинка близ м. Червонокопаль.	
		90. м. Червонокопаль Лозовск. у.	
		91. м. Лавинка Лозовск. у.	

# Аналіз Полтавської області по періодам XIX ст.



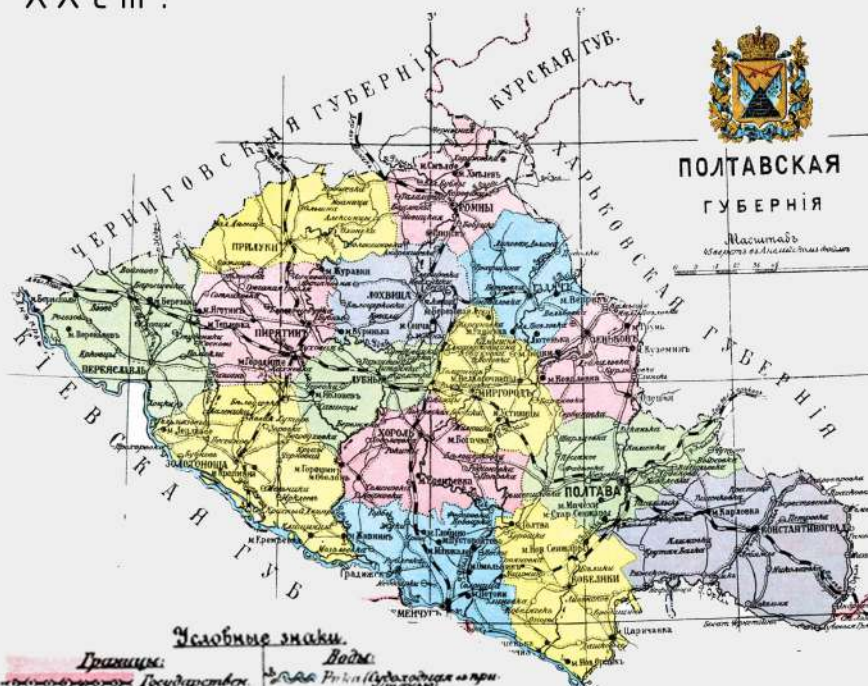
Узнавание:

Повіт	Українці	Росіяни	Єврей	Німці
Губернія в цілому	93,0%	4,0%	2,6%	...
Гадяцький	96,9%	2,4%	...	...
Зіньківський	98,1%	1,3%	...	...
Золотоніський	95,5%	3,4%	...	...
Кобеляцький	97,3%	1,6%	...	...
Константиноградський	86,1%	11,8%	...	1,1%
Кременчуцький	80,3%	13,1%	5,5%	...
Лохвицький	95,8%	3,1%	...	...
Лубенський	95,0%	3,3%	1,4%	...
Миргородський	97,1%	1,9%	...	...
Переяславський	93,8%	5,3%	...	...
Пирятинський	95,2%	3,8%	...	...
Полтавський	88,7%	5,1%	5,3%	...
Прилуцький	94,6%	4,3%	...	...
Роменський	93,5%	4,2%	1,7%	...
Хорольський	96,7%	2,3%	...	...

Городи: Губернській, Уездный, Старицький, Вознесен, Радий, Радий, Тришкин, Овруцький

На момент перепису населення у 1897 було 2 778 151 людей. 1882-1889 серед сільського населення було 380 460 господарств. На 1 господарство припадало 5,6 душ. За даними межування (1859 - 1886 роки) площа губернії ділиться: садибами 234 920, ріллі 3 023 326, сіножатей 492 603, лісу 339 717, очеретяні болота 49 393 десятин, вигону і інших зручних земель 192 984 десятин. На ці місцевості було дуже розвинено скотарство, бджільництво, кустарні промисли а також промисловість. Великих фабрик і заводів (з річним виробництвом понад 1 тисячі рублів) в 1896 році було 841, з виробництвом на 23 615 тисяч рублів, при 9211 робочих. Перше місце займали борошномельні млини далі 111 тютюнових фабрик лісопильних і лесопропіточних, 14 заводів, 2 цукрозаводи.

# Аналіз Полтавської області по періодам ХХст.



**ПОЛТАВСКАЯ ГУБЕРНІЯ**  
 Масштаб  
 1:100,000

Починаючи з квітня 1923 року Український ССР перестав бути губернією і перейшов на округи, так зародився Полтавський округ до складу якого входили: території колишніх Лубенського повіту (повністю), Миргородського та Хорольського повітів (частково), а також 1 волость Пирятинського повіту. На момент 1926р населення Лубенського округу становило 568,6 тис.ч.



- Условные знаки.**
- |                       |   |
|-----------------------|---|
| <b>Границы:</b>       | <b>Воды:</b>  |
| Государствен.         | Рѣка (Судоходная и при сплавках)                                |
| Губернскія Области    | Озеро (не солёная)  |
| Уездная и окружная    | Уезд  |
| Волости               | <b>Населенные пункты:</b>                                       |
| <b>Дороги:</b>        | Городъ губернскаго и областного                                 |
| Дорожколейная жел. д. | Уездный и окружной  |
| Облаколейная жел. д.  | Деревенскій   |
| Шоссе съ мостами      | Местечко  |
| Потомки и станицы     | Свободы, села, станицы, имения (число жителей отъ 500 до 10000) |
| Транспортная          | Села отъ 100 до 5000 жителей                                    |
| Прасоложня            | Села отъ 50 до 1000 жителей                                     |
| Тропа                 | Урочища промышленныя  |
| Зимняя                | Фабрики и Заводы  |
| Телеграфныя станиці   |   |

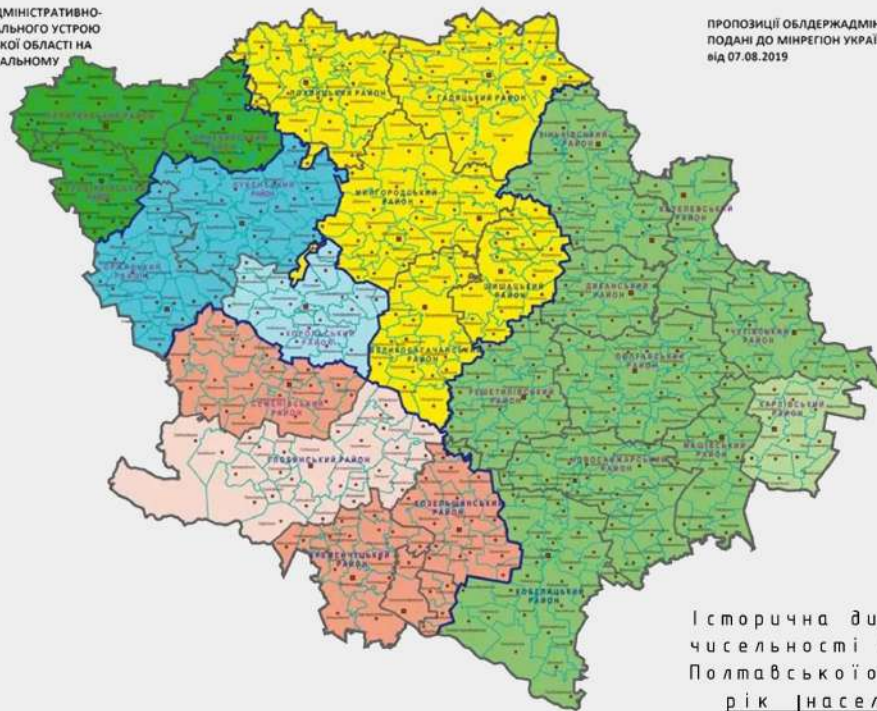
Через відносне аграрне перенаселення з 1906 по 1912 з Полтавської губернії до Сибіру і на Далекий Схід переселилося понад 32 тис. сел. сімей

Діяло 17135 різних підприємств, у тому числі близько 12 тис. вітряків, 106 державних, 271 кооперативне підприємство. На 1.XII 1924 у Полтавській губернії було 86 районів, 1045 сілрад, 8146 нас. пунктів, у яких налічувалося 648 401 господарство. 3.VI 1925 Полтавська губернія ліквідована.

Спочатку округ включав 16 районів: Вовчківська, Камішанський, Лубенський, Миргородський, Оболюванський, Оржицький, Покровське-Богачанський, Поповський, Родіонівська, СЕНЧАНСЬКЕ, Сорочинський, Тарандінцевській, Устивицька, Хорольський, Чорнухинський і Яблоневская.

# Аналіз Полтавської області по періодам ХХІ ст.

ПРОЕКТ АДМІНІСТРАТИВНО-ТЕРИТОРІАЛЬНОГО УСТРОЮ ПОЛТАВСЬКОЇ ОБЛАСТІ НА СУБРЕГІОНАЛЬНОМУ РІВНІ



ПРОПОЗИЦІЇ ОБЛДЕРЖАДМІНІСТРАЦІЇ, ПОДАНІ ДО МІНРЕГІОН УКРАЇНИ від 07.08.2019

Проект адміністративно-територіального устрою субрегіонального рівня Полтавської області



Пропозиції Мінрегіону

Кількість проектних ОТГ – 57,  
з них:  
• міських – 15  
• селищних – 18  
• сільських – 24



Кількість об'єднаних районів – 4,

**Умовні позначення**  
 ■ Межа області  
 □ Межа району  
 □ Територія сільщин та селищних рад  
 □ Межа проектних ОТГ  
 □ Межа об'єднаних районів  
 ● Центр об'єднаного району  
**Центри проектних ОТГ:**  
 ● місто  
 ● селища міського типу  
 ● село  
**Рівень спроможності ОТГ:**  
 ■ низький  
 ■ середній  
 ■ високий

Історична динаміка чисельності населення Полтавської області

рік	населення
1926	2 199 000
1939	1 890 000
1959	1 637 130
1970	1 706 217
1979	1 741 357
1989	1 753 030
2001	1 630 092
2014	1 458 205

Полтавська область

Назва	Населення (тис. осіб)
Кременчуцький	399,4
Лубенський	194,4
Миргородський	206,2
Полтавський	600,5



**Умовні позначення**  
 ■ Межа проектних районів  
 ● Центри проектних районів  
 ■ Межа територій, затверджених КМУ

До складу області входило 25 районів (сільський районів), 15 міст, з яких 6 обласного значення (обласного підпорядкування) (Гадяч, Горішні Плавні, Кременчук, Лубни, Миргород, Полтава) та 9 районного значення, 21 селищ міського типу, 1783 села, 43 селища, 21 селищних рад, 467 сільських рад. Адміністративний центр – місто Полтава.

У полтавській області середній розвиток промисловості. Нафто- і газовидобувна, залізрудна, чорна металургія, нафтопереробна, автомобільна, верстатобудівна, електротехнічна. В області діє 96 підприємств металургійного виробництва. По машинобудуванню працюють 266 заводів, 7 держлісгоспів, 100 підприємств будівництва

За результати обчислень, проведених у м. Миргород (23.07.2019), м. Лубни (26.07.2019), м. Кременчук (30.07.2019) та м. Полтава (01.08.2019) узагальнені результати процесів формування як території Полтавської області, адміністративно-територіальних одиниць субрегіонального (районного) рівня

Назва адм. ОТГ (районного рівня)	Кількість районів (сільських рад)	Назва району (сільський рад)	Площа адм. території району (тис. га)	Чисельність населення району (тис. осіб)	Кількість сільських рад та селищних рад району (тис. осіб)
Миргородський	5	Миргородський, Довгобузький, Гадяцький, Ізюмський, Липівський	6379,094 (22,2%)	208,841 (14,9%)	
Лубенський	3	Лубенський, Оршанський, Малинський	3382,660 (11,8%)	130,139 (9,3%)	
Пирятинський	3	Пирятинський, Кременчуцький, Миргородський	2109,006 (7,3%)	62,880 (4,3%)	
Кременчуцький	5	Кременчуцький, Кременчуцький ім. І. Яковича (Лубни), Гадяцький, Липівський, Ізюмський	5918,375 (20,6%)	397,168 (28,4%)	
Полтавський	10	Полтавський, Липівський, Ізюмський, Кременчуцький, Миргородський, Пирятинський, Кременчуцький ім. І. Яковича, Кременчуцький	10960,645 (38,1%)	801,411 (42,9%)	

\*райони, які є частиною загальнодержавних систем

# ЕКСПЛІКАЦІЯ

## 1. АДМИНІСТРАТИВНІ ТА ГРОМАДСЬКО УСТАНОВИ

- 101 МІСЬКА АДМИНІСТРАЦІЯ
- 102 РАЙОННА АДМИНІСТРАЦІЯ
- 103 АДМИНІСТРАЦІЯ
- 104 УОРТЕЛЕКОМ
- 105 ВІСЬКОМАТ
- 106 РАЙОНДИЛ ВНУТРІШНІХ СПРАВ
- 107 ПРОКУРАТУРА
- 108 ДТООУ
- 109 УПРАВЛІННЯ СТАТИСТИКИ
- 110 МСІАРІАЙСІД
- 111 УПРАВЛІННЯ СОЦІАЛЬНОГО ЗАХИСТУ НАСЕЛЕННЯ
- 112 ПОЖДЕЛО
- 113 МІСЬКА МЕТЕОСЛУЖБА

- 112 ВАТ «ЛУБНИВАРИ»
- 113 ТОВ «ЛУБНИВТОМАШ»
- 114 ЗАТ «ЛУБЕНСЬКИЙ РЕМОНТНИЙ ЗАВОД»
- 115 ВАТ «ЛУБНИГАЗБУД»
- 116 МЕХКОЛОМ-07

## 2. УЧОВІ ЗАКЛАДИ ТА ДІТЯЧІ УСТАНОВИ

- 201 ДІТЯЧА МУЗИКА ШКОЛА
- 202 ДІТЯЧА ХУДОЖНЯ ШКОЛА
- 203 ФІНАНСОВО-ЕКОНОМІЧНИЙ КОЛЕДЖ
- 204 ЛІСОТЕХНІЧНИЙ КОЛЕДЖ
- 205 МЕДИЧНЕ ВІСЬКІЩЕ
- 206 ЛУБЕНСЬКИЙ ПРОФЕСІЙНИЙ ЛІЦЕЙ
- 207 ШКОЛА ЛОКОМОТИВНИХ МАШИНИСТІВ
- 208 ШКОЛА
- 209 ДІТЯЧИЙ ДОШКІЛЬНИЙ ЗАКЛАД
- 210 ВУДИНОК ХІМІОСЕРВІС
- 211 ШКОЛА-ІНТЕРНАТ
- 212 СТАНЦІЯ ЮНІХ ТЕХНІКІВ І НАТУРАЛІСТІВ

- 717 ДПТ «ШЛЯХРЕМБУД»
- 718 ТОВ «ЛУБНИКІТБУД»
- 719 ВАТ «КОМСОМОЛЦЕ»
- 720 ШВЕЙНЕ ПІДПРИЄМСТВО
- 721 ТЕРИТОРІЯ МАЛИХ ПІДПРИЄМСТВ
- 722 ПІДПРИЄМСТВО ПО ВИРОБНИЦТВУ МЕСЛІВ
- 723 ТОВ «АГРОСАД»
- 724 РИБОПЕРЕРобНЕ ПІДПРИЄМСТВО
- 725 ВИРОБНИЦТВО ГОМЕОПАТИЧНИХ ПРЕПАРАТІВ
- 726 ВИРОБНИЦТВО ВЗУТТЯ «ТРОК ВЕ»
- 727 ВАТ «ЛУБЕНСЬКИЙ МОЛОЧНИЙ ЗАВОД»
- 728 ВАТ «ХІМЗАВОД»
- 729 ВАТ «ЛУБЕНСЬКИЙ М'ЯСОКОМБІНАТ»
- 730 РЕЗЕРВНА ДІЛЯЧКА

## 3. УСТАНОВИ ОХОРОНИ ЗДОРОВ'Я

- 301 МІСЬКА ЛІКАРНЯ
- 302 ДІТЯЧА ПОЛІКЛІНІКА
- 303 ДІТЯЧА ЛІКАРНЯ
- 304 ДІТЯЧИЙ ТУБСАНАТОРІЙ
- 305 ТУБДИСПАНСЕР
- 306 СТАНЦІЯ ПЕРЕЛІВАННЯ КРОВІ
- 307 ВЕТЕРИНАРНА ЛІКАРНЯ
- 308 ОЗДОРОВЧА БАЗА ПЕДАГОГІЧНОГО УНІВЕРСИТЕТУ
- 309 ЛІНІЙНА ЛІКАРНЯ
- 310 ВЕТЕРИНАРНІ ПОСЛУГИ
- 311 АМБУЛАТОРІЯ СІМЕЙНОГО ЛІКАРЯ
- 312 СТАНЦІЯ ШИВІОК ДОПОМОГИ
- 313 НАРКОЛОГІЧНИЙ ДІСПАНСЕР
- 314 ГОСПІТАЛЬ ІНВАЛІДІВ ВВВ
- 315 САМЕПІДСТАНЦІЯ

## 4. КОМУНАЛЬНІ ПІДПРИЄМСТВА, СКЛАДИ І БАЗИ, ПІДПРИЄМСТВА ТРАНСПОРТУ І ЗВ'ЯЗКУ

- 801 СКЛАДИ
- 802 РИТУАЛЬНА СТАНЦІЯ
- 803 ХІМІКАТКА
- 804 ТОВ «ФАКТОР»
- 805 ЛОКУ
- 806 ТОВ «ЛУБНИРЕМОНТТЕХНІКА»
- 807 ЕЛЕКТРОСТАНЦІЯ
- 808 ТОВАРИЙ ДІВІЗІОНІЗ
- 809 АВІОТРАНСПОРТНЕ ПІДПРИЄМСТВО
- 810 ГЛАЗОК
- 811 ШВУ-9
- 812 УТОГ
- 813 КП «АГРОТЕХСЕРВІС»
- 814 КП «РИТУАЛСЕРВІС»
- 815 ГАЗОВАЛОНА СТАНЦІЯ
- 816 МІСЬКА ЛІЗВНА СТАНЦІЯ
- 817 ОНІСІН СПОРУДИ
- 818 КП «КОНВАЛІЯ» РОЗСАДНИК
- 819 ЗАВІЙНИЙ ЦЕХ
- 820 ГРС
- 821 ОВОНЕБАЗА
- 822 СТАНЦІЯ В. ПІДЪОМУ ВОДИ
- 823 ПІЛНИЙНИЙ СКЛАД ПОЛТАВСЬКОЇ КЕН
- 824 АГРОЗАВЕЛІЧ
- 825 РЕЗЕРВНА ДІЛЯЧКА
- 826 ВАТ «ПОЛТАВАТОРМЕТ»
- 827 СКЛАДИ (МЕДИЧНІ)
- 828 УТОС
- 829 КОТЕЛЬНЯ
- 830 КЕН ГЕОД
- 831 БАЗА ВІСЬКОТОРУ
- 832 РАДІОТЕЛЕВІЗІЙНИЙ ПЕРЕДАВАЛЬНИЙ ЦЕНТР
- 833 МАКС «КРАЛІВКА»
- 834 ВАТ «ЛУБЕНСЬКЕ ПЛЕМПІДПРИЄМСТВО»
- 835 УЧЕБНО-ВИРОБНИЧИЙ КОМБІНАТ
- 836 ВАТ «ЛУБНИГАЗ»
- 837 КП «ЛУБНИВДОКАНАЛ»
- 838 КП «ІННОВАТОР»
- 839 ЗАЛІЗНИЧНИЙ ВОКЗАЛ
- 840 АВТОВОКАЛ
- 841 ФІЛІЯ «ПОЛТАВОВАЕНЕРГО»
- 842 ВІСЬКОВО-ЛІСНИЦТВО
- 843 СМІТТСОРТУВАЛЬНА СТАНЦІЯ
- 844 СПЕЦТЕРИТОРІЯ
- 845 СЛМ-4
- 846 СКЛАД БУДІВЕЛЬНИХ МАТЕРІАЛІВ
- 847 КОНТОРА ЛІСОГОСПУ
- 848 СТО
- 849 ПІЛНИЙНИЙ СКЛАД
- 850 ВІДРАЦОВАННИЙ КАР'ЄР
- 851 ДІЛЯЧКА КАР'ЄР
- 852 АТС

## 4. УСТАНОВИ КУЛЬТУРИ ТА МИСТЕЦТВА

- 401 БУДИНОК КУЛЬТУРИ
- 402 КІНОТЕАТР
- 403 «КРАСНАВНИЙ МУЗЕЙ»
- 404 БЕЛЮТЕКА
- 405 РАЙОННИЙ БУДИНОК КУЛЬТУРИ
- 406 МЕМОРИАЛЬНИЙ КОМПЛЕКС «ПЛОЩА СЛАВИ»
- 407 ХУДОЖНЯ ГАЛЕРЕЯ
- 408 КУЛЬТОВА СПОРУДА

## 5. КОМУНАЛЬНІ ПІДПРИЄМСТВА, СКЛАДИ І БАЗИ, ПІДПРИЄМСТВА ТРАНСПОРТУ І ЗВ'ЯЗКУ

- 801 СКЛАДИ
- 802 РИТУАЛЬНА СТАНЦІЯ
- 803 ХІМІКАТКА
- 804 ТОВ «ФАКТОР»
- 805 ЛОКУ
- 806 ТОВ «ЛУБНИРЕМОНТТЕХНІКА»
- 807 ЕЛЕКТРОСТАНЦІЯ
- 808 ТОВАРИЙ ДІВІЗІОНІЗ
- 809 АВІОТРАНСПОРТНЕ ПІДПРИЄМСТВО
- 810 ГЛАЗОК
- 811 ШВУ-9
- 812 УТОГ
- 813 КП «АГРОТЕХСЕРВІС»
- 814 КП «РИТУАЛСЕРВІС»
- 815 ГАЗОВАЛОНА СТАНЦІЯ
- 816 МІСЬКА ЛІЗВНА СТАНЦІЯ
- 817 ОНІСІН СПОРУДИ
- 818 КП «КОНВАЛІЯ» РОЗСАДНИК
- 819 ЗАВІЙНИЙ ЦЕХ
- 820 ГРС
- 821 ОВОНЕБАЗА
- 822 СТАНЦІЯ В. ПІДЪОМУ ВОДИ
- 823 ПІЛНИЙНИЙ СКЛАД ПОЛТАВСЬКОЇ КЕН
- 824 АГРОЗАВЕЛІЧ
- 825 РЕЗЕРВНА ДІЛЯЧКА
- 826 ВАТ «ПОЛТАВАТОРМЕТ»
- 827 СКЛАДИ (МЕДИЧНІ)
- 828 УТОС
- 829 КОТЕЛЬНЯ
- 830 КЕН ГЕОД
- 831 БАЗА ВІСЬКОТОРУ
- 832 РАДІОТЕЛЕВІЗІЙНИЙ ПЕРЕДАВАЛЬНИЙ ЦЕНТР
- 833 МАКС «КРАЛІВКА»
- 834 ВАТ «ЛУБЕНСЬКЕ ПЛЕМПІДПРИЄМСТВО»
- 835 УЧЕБНО-ВИРОБНИЧИЙ КОМБІНАТ
- 836 ВАТ «ЛУБНИГАЗ»
- 837 КП «ЛУБНИВДОКАНАЛ»
- 838 КП «ІННОВАТОР»
- 839 ЗАЛІЗНИЧНИЙ ВОКЗАЛ
- 840 АВТОВОКАЛ
- 841 ФІЛІЯ «ПОЛТАВОВАЕНЕРГО»
- 842 ВІСЬКОВО-ЛІСНИЦТВО
- 843 СМІТТСОРТУВАЛЬНА СТАНЦІЯ
- 844 СПЕЦТЕРИТОРІЯ
- 845 СЛМ-4
- 846 СКЛАД БУДІВЕЛЬНИХ МАТЕРІАЛІВ
- 847 КОНТОРА ЛІСОГОСПУ
- 848 СТО
- 849 ПІЛНИЙНИЙ СКЛАД
- 850 ВІДРАЦОВАННИЙ КАР'ЄР
- 851 ДІЛЯЧКА КАР'ЄР
- 852 АТС

## 3. ФІЗКУЛЬТУРНІ ТА СПОРТИВНІ СПОРУДИ

- 301 СТАДІОН
- 302 СТАДІОН «ТОРПЕДО»
- 303 ДОСД
- 304 СПОРТИВНО-РОЗВАЖАЛЬНИЙ ЦЕНТР
- 305 СПОРТИВНИЙ ЗАЛ

## 4. ПІДПРИЄМСТВА ТОРГІВЛІ, ГРОМАДСЬКОГО ЗАРПОВАННЯ ТА ПОСЛУГОВОГО ОБСЛУГОВУВАННЯ

- 601 РЕСТОРАН, КАФЕ
- 602 ЦДЯЛЬНИЙ
- 603 «УНІВЕРМАТ»
- 604 МАГАЗИН
- 605 РИНОК
- 606 КОМПЛЕКС ПОСЛУГОВОГО ОБСЛУГОВУВАННЯ
- 607 ГОТЕЛЬ
- 608 СУПЕРМАРКЕТ «АТЕ»
- 609 ТОРГОВИЙ КОМПЛЕКС
- 610 АВТОРИНОК

## 5. СІЛЬСЬКОГОСПОДАРСЬКІ ПІДПРИЄМСТВА

- 701 ЦЕЛЮЛЬНИЙ ЗАВОД ЛУБЕНСЬКОГО РАЙАГРОБУДУ
- 702 ВАТ «ДИКА ОРОДИЯ»
- 703 ВАТ «ШЛЯВЕРСТ»
- 704 ТОВ «ВАЛТЕС»
- 705 ВАТ «ЛУБНИМЕЛ»
- 706 ВАТ «ЛУБЕНСЬКИЙ МОЛОЧНИЙ ЗАВОД»
- 707 ТОВ «АЛЮТРЕЙДІНГ»
- 708 ВАТ «СПЕЦІСМАШ»
- 709 ТОВ «МАГНОЛІЯ»
- 710 ВАТ «ЛУБНИКІТБУД»
- 711 ВАТ «ЛУБНИМАШПРИЛАД»

## 6. СІЛЬСЬКОГОСПОДАРСЬКІ ПІДПРИЄМСТВА

- 901 НАСІВНИВА ЛАБОРАТОРІЯ
- 902 РИБНО-МЕЛОРАТИВНА СТАНЦІЯ

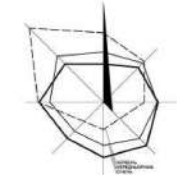
### УМОВНІ ПОЗНАЧЕННЯ

- ПІСЬКО
- МЕЖА МІСТА
- АРТЕЗІАНСЬКА СВЕРДЛОВИНА
- МОСТІВНИЙ ПЕРЕКРЕСТ
- СИМВОЛІЧНО-РАДІОСНІ ЗОНИ
- ІНЖЕНЕРНО-ТЕХНІЧНО-ТЕХНОЛОГІЧНА СМІТА
- КОМУНАЛЬНІ ПІДПРИЄМСТВА
- АВІАТОРИ
- ЗАХИЩЕНІ КОЛІ

### ТИПИ ЗОН:

- Г-1** Невиробничі зони Г (громадські)
- Г-2** Зони загальноміського центру та ділові зони
- Г-3** Торговельні зони
- Г-4** Зони невеличких закладів
- Г-5** Культурні та спортивні зони
- Г-6** Лувальні зони
- Ж-1** Житлові зони Ж
- Ж-1-а** Садирня та блокові забудови в санітарно-захищених зонах
- Ж-2** Змішана багатоваріантна житлова забудова та громадська забудова
- Ж-2-а** Змішана багатоваріантна житлова забудова та громадська забудова в санітарно-захищених зонах
- Р-1** Ландшафтно-рекреаційні зони Р
- Р-2** Зони об'єктів природно-заповідного фонду та земель, що знаходяться у прибережній зеленій смузі вздовж об'єктів
- Р-3** Рекреаційні зони загальної призначення та оздоровчих територій загальної користувачі
- Р-3-а** Рекреаційні зони обмеженої користувачі
- Р-3-б** Зони зелених насаджень спеціального призначення
- К** Курортні зони К
- ІТ-1** Зони установ відпочинку та туризму
- ІТ-2** Зони транспортної інфраструктури ТР
- ІТ-3** Зони об'єктів звичайного транспорту
- ІТ-4** Зони магістральних вулиць, майданів (у межах червоної лінії), доріг
- ІТ-5** Зони об'єктів транспортного обслуговування, гаражів
- ІН-1** Зони інженерної інфраструктури ІН
- ІН-2** Об'єкти електромережі
- ІН-3** Об'єкти тепломережі, мисоб'єкти котельні та нагріваючі мережі водопостачання, вентиляції, ліфтів, кондиціонерів, та загосподарення
- КС-1** Комуніально-спадкові зони КС
- КС-2** Зони розміщення об'єктів 2-го класу санітарної класифікації
- КС-3** Зони розміщення об'єктів 3-го класу санітарної класифікації
- КС-4** Зони розміщення об'єктів 4-го класу санітарної класифікації
- КС-5** Зони розміщення об'єктів 5-го класу санітарної класифікації
- КС-6** Зони опорою комуніальних об'єктів
- В-1** Виробничі зони В
- В-2** Зони підприємств 4-го класу шкідливості
- В-3** Зони підприємств 5-го класу шкідливості
- С** Спеціальні зони С
- СВ-2** Зони земель сільськогосподарських підприємств, установ та організацій СВ-2
- Зони земель історико-культурного призначення ІК
- Зони в межах історичного ядралу
- Зони в межах охорони архітектурно-культурного шару

Лубни – місто в Лубенському районі Полтавській області України, адміністративний центр Лубенської міської громади і Лубенського району. За чисельністю населення – четверте місто в області після Полтави, Кременчука і Горішніх Плавнів. Станом на 1 березня 2012 року у місті Лубни проживало 47 845 осіб. На сьогодні місто є важливим економічним та культурним центром області та всієї країни. Місто Лубни розташоване у центральній частині України, на правому березі річки Сули.



# Історична довідка

В місті Лубни багато шкіл які зосереджені в більшості в центрі міста, але і на околицях міста є спеціалізовані заклади освіти, декілька коледжів, декілька бібліотек, краєзнавчий музей та школа-інтернат.

Пам'ятник  
О. Пушкіну



Лубенський лісотехнічний  
коледж



Лубенська художня школа



Кінно-спортивна школа



Церква



Свято-троїцька церква

Монумент тисячоліття



Терны



# Аналітичний аналіз

У методологічному відношенні комплексна оцінка території регіону повинна враховувати такі групи факторів:

- природні умови і ресурси (рель'єф, ґрунти, ресурси)
- сучасний стан економічного розвитку (житловий фонд, система культурно-побутового обслуговування, інженерні та транспортні інфраструктури)
- екологічні умови (рівень забруднюваності повітря, наявність електромагнітних хвиль, шум)
- архітектурно-естетичні умови (наявність заповідників, пам'яток архітектури і містобудування)



Рис.1.1. Індекси промислової продукції за видами діяльності у відсотках до попереднього року

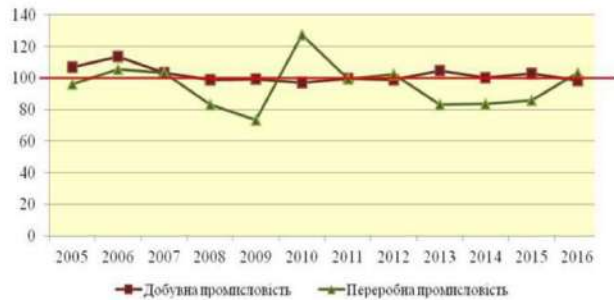


Рис.2.1. Обсяги викидів забруднюючих речовин в атмосферне повітря стаціонарними джерелами, тис.т

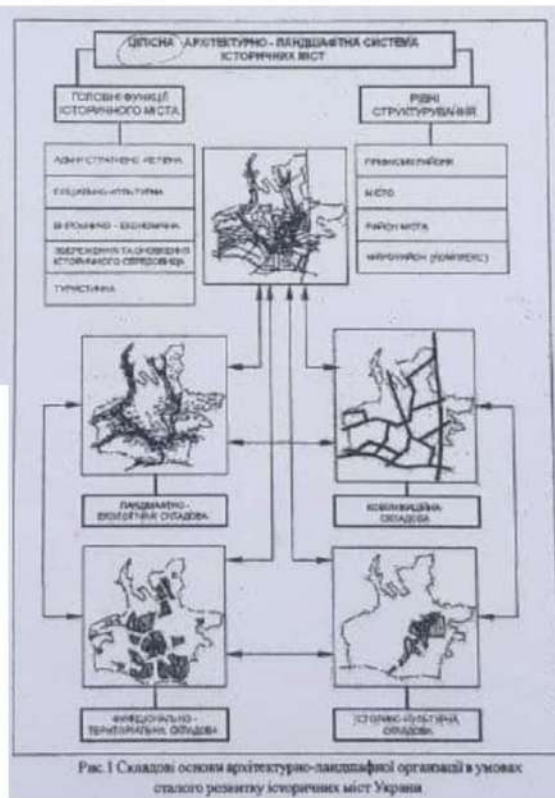
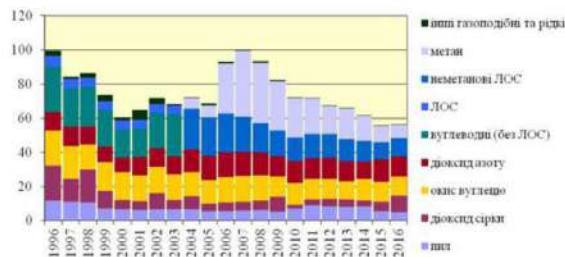
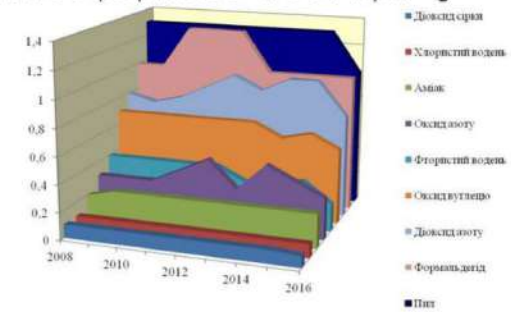


Рис.1 Складові основи архітектурно-ландшафтної організації в умовах сталого розвитку історичних міст України

Забруднення атмосферного повітря у м. Лубни



ПАТ «Транснаціональна фінансово-промислова нафтова компанія «Укртатнафта»



Територія міста Лубни в системі розселення на різних ієрархічних рівнях забезпечена сприятливими умовами для просторової ландшафтної організації міста. Місто має можливості в розвинені таких потенціалів:

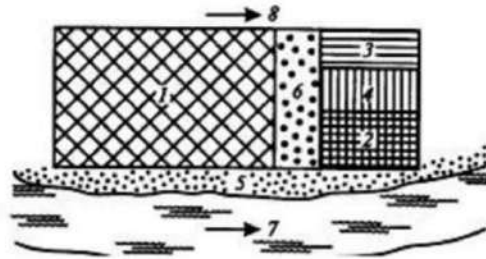
- Культурно-архітектурний
- Ландшафтний
- Транспортний
- Туристичний

# Культурний ландшафт

Культурний ландшафт сприймається введеним як цілосна і територіально-локалізована сукупність природних, технічних і соціально-культурних явищ. Освоєння природи є розкриттям її як "Річ в собі" в данному випадку для людини - культурний ландшафт. Саме тому словосполучення "Природний ландшафт" - результат довільного користування побутового терміну в сучасному науковому лексиконі. Природа і є ландшафт. Ландшафт в якому першопроходцями були прокладені стежки.

Система показників, характеризуючи міський ландшафт:

- розміщення на місцевості взаємозв'язок з міським середовищем
- навчальний імпульс розвитку
- контрастність або схожість вихідного ландшафту
- планувальна структура і історія планувального розвитку
- топономіка
- семіотика - символіні компоненти ландшафту
- семантика - історична асоціація



Концептуальна схема взаємного розташування основних функціональних зон міста:

- 1 - селищна територія; 2 - промислова зона; 3 - складська зона;  
 4 - зона міжміського транспорту; 5 - зелена зона відпочинку; 6 - санітарно-захисна зона; 7 - напрямок плину ріки; 8 - напрямок пануючих вітрів

Існує вісім принципів геометричних схем, що охоплюють усе різноманіття міських планувальних структур:

- вільна;
- радіальна;
- радіально-кільцева;
- трикутна;
- прямокутна;
- прямокутно-діагональна;
- гексагональна;
- комбінована.

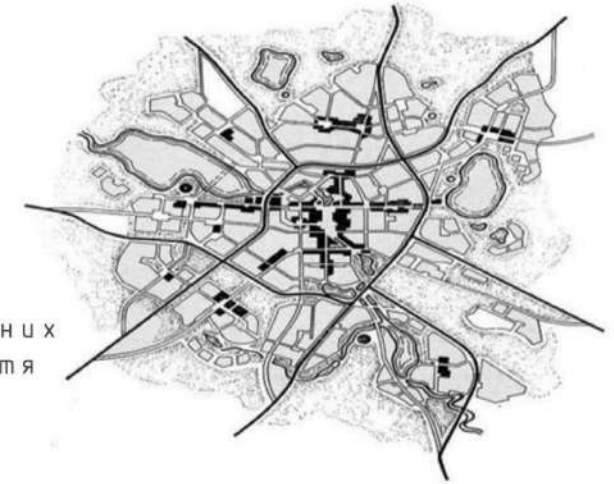
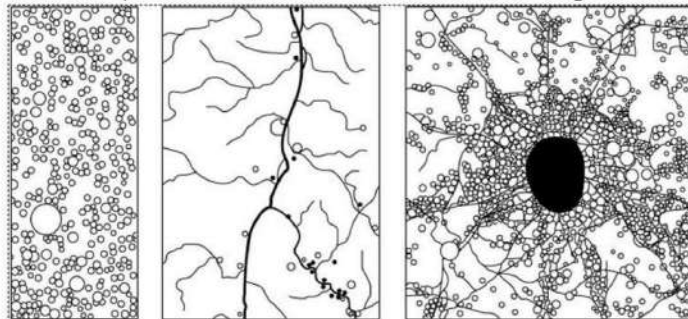


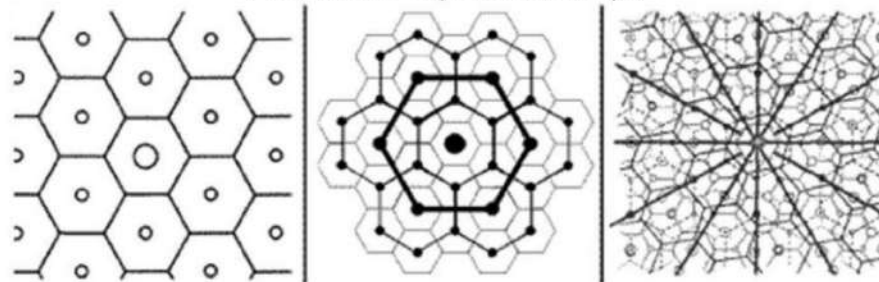
Рис. 2.2 – Схема планувальної структури великого міста

## Види розміщення наелених пунктів

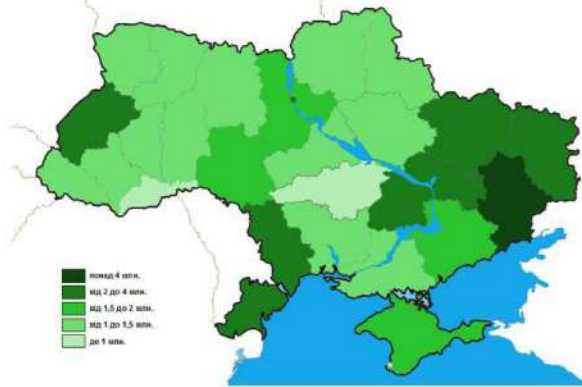


Рівномірне    Лінійне    Агломераційне

## Решітка Кристаллера



# Містобудівний потенціал



Лісостепова зона займає територію, на якій переважають височини: із заходу на схід змінюють одна одну Розточчя, Подільська, Волинська, Придніпровська та Середньоруська височини. Платоподібні поверхні височин чергуються з горбогір'ями, країни височин сильно почленовані ярами і балками. Низовини займають невеликі території на Лівобережжі (Придніпровська низовина). Висоти поверхні коливаються від 100 м до 471 м (гора Камула). Загалом поверхня із заходу та сходу нахилена до Дніпра, абсолютні висоти змінюються від 380 м на Подільській височині і 230 м на Середньоруській височині до 50 м біля русла Дніпра. Характерною ознакою краєвиду є високі праві береги річок, сильно розчленовані ярами, і низькі ліві береги з терасами. Заплави річок і низькі тераси нерідко заболочені, вищі тераси займають поля, населені пункти

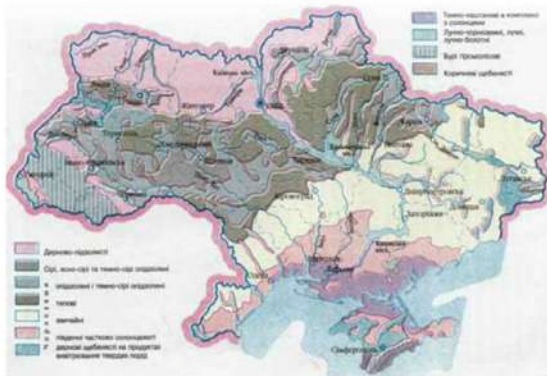
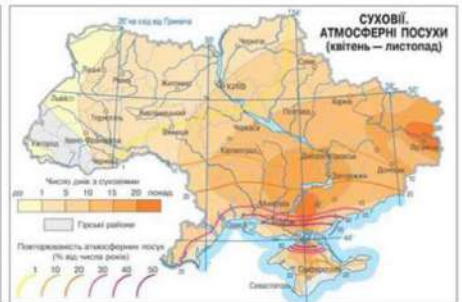
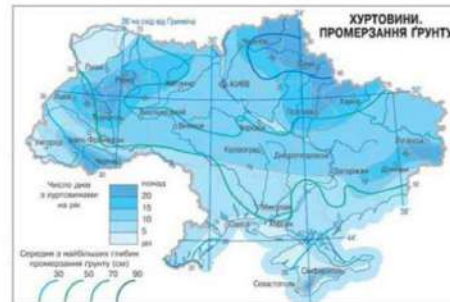


рис. 3.4. Еколого-економічний потенціал території України



## Грунти України

Територія міста Лубни в системі розселення на різних ієрархічних рівнях забезпечена сприятливими умовами для просторової ландшафтної організації міста. Місто має можливості в розвиненні таких потенціалів:

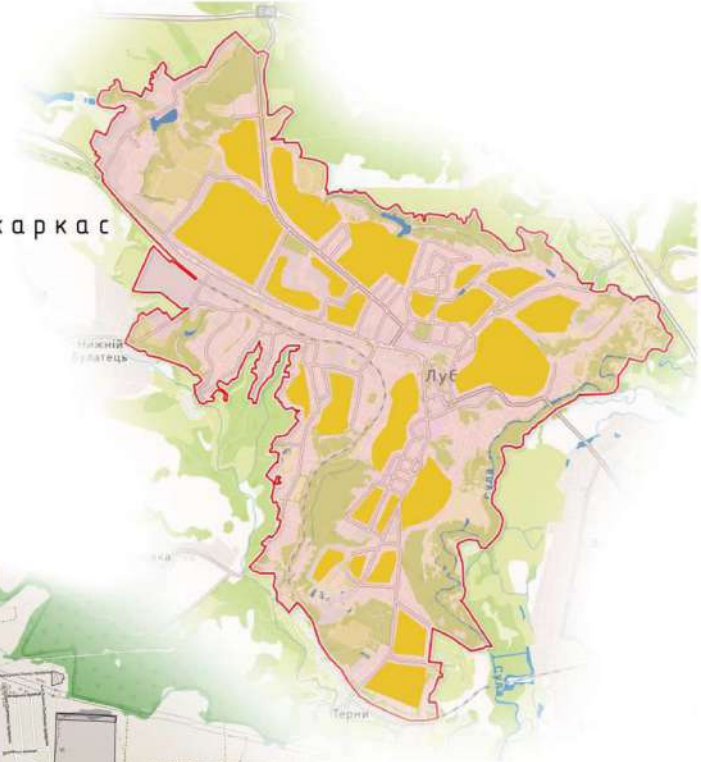
- Культурно-архітектурний
- Ландшафтний
- Транспортний
- Туристичний

У ґрунтовому покриві лісостепу переважають різні види чорноземів (типові та опідзолені) та сірі лісові ґрунти, що сформувалися на лісах або лісноподібних суглинках. У зниженнях поширені лучні і лучно-чорноземні ґрунти, подекуди – торфові. Рівень родючості ґрунтів найвищий у середній та східній частинах зони. Південна межа лісостепу майже збігається з переходом типових чорноземів у чорноземи звичайні.



# Оцінка функціонально-планувальної структури м. Лубни

Культурний каркас



Екологічний каркас



Транспортний каркас



Каркас будівель адміністративного та промислового призначення



## Теоретична модель організації культурного ландшафту в історичному місті

У 20-х роках ХХ ст. у німецькій географії сформувалась своя школа культурного ландшафту. У її витоків стояв О. Шлютері, якому вдалося об'єднати хорологічні ідеї А. Геттнера з антропоцентризмом французької географії людини (Е. Реклю, П. Відаль де ла Блаш). З тих пір в Західній Європі, насамперед у Німеччині та Франції, вивчення і проектування культурного ландшафту надається виключне значення.

Отже, головні особливості культурного ландшафту виражаються в наступному:

- а) гармонізація природної, соціальної та виробничої підсистем;
- б) оптимальне і стабільне функціонування;
- в) мінімізація деструктивних процесів;
- г) здорова, екологічно сприятливе середовище існування;
- д) наявність постійного моніторингу;
- е) антропогенне регулювання, охорона та догляд;
- ж) високе художнє гідність пейзажного образу;
- з) функціональне зонування та функціональна поляризація.

Проаналізувавши існуючу систему туристських маршрутів по території парку, виділимо кілька основних маршрутів, які по своїй суті з певними допущеннями можуть називатися еколого-культурними.

Перелік таких туристських маршрутів виглядає наступним чином:

1. «Скарби реліктової Русі» (Архангельськ - Плесецьк - Кенозеро - Плесецьк - Архангельськ).
2. «Північний екватор» (Архангельськ - Нуандома - Каргополя - Морщихинская - Нуандома - Архангельськ).
3. «Відпочинок в Кенозерском національному парку» (Нуандома - Каргополя - Кенозерський національний парк - Каргополя - Нуандома).
4. «Транскенозерська стежка» (Нуандома - Каргополя - Кенозерський національний парк - Плесецьк).
5. «Каргопольське намисто» (Нуандома - Каргополя - Кенозерський національний парк - Каргополя - Нуандома).
6. «Країна Кенозерья» (Нуандома - Каргополя - Кенозерський національний парк - Каргополя - Нуандома).
7. «Реліктова Русь» (Плесецьк - Кенозерський національний парк - Плесецьк).
8. «Каргополя - Кенозерський національний парк» (Нуандома - Каргополя - Кенозерський національний парк - Каргополя - Нуандома).

## Моделювання теоретичної організації ландшафтного простору на прикладі інших країн



Висячі сади Семіраміду

Планування садів в Древньому Єгипті було строго регулярним, оскільки це полегшувало зрошення рослин.

У стародавній греції в садах вперше з'являється скульптура і архітектурна споруда – колонади і вівтарі для різних церемоній. Давньогрецькі архітектори намагались вписати споруду в існуючий ландшафт.

У давньому римі віддавали перевагу геометричному чіткому плануванню саду. Використовувались скалдні гідротехнічні споруди, штучні водойми і фонтани.

Вілла Ланте (Villa Lante) – еталон італійського парку епохи маньєризму. Розташований в містечку Баньяїя під Вітербо. Прославлений фонтанами з бронзовими статуями Джамболоньї і новаторськими для XVI століття «вертушки», які спроектував сієнський інженер Томмазо Гінуччі.



Сад, який називається пейзажним, почав формуватись на початку 18 ст. Я маю на увазі Пейзажні парки Великобританії. Одна з найяскравіших перлин садового мистецтва Англії – сад Ексбері. Він був створений геніальним фінансистом 20 ст бароном Ротшильдом, який садівництво вважав своїм покликанням, а заняття банківськими операціями – простим хобі. І те й інше вдалося цій людині на всі 100%.

# Проектна пропозиція щодо поліпшення та розвитку міста Лубни

Екологічний каркас

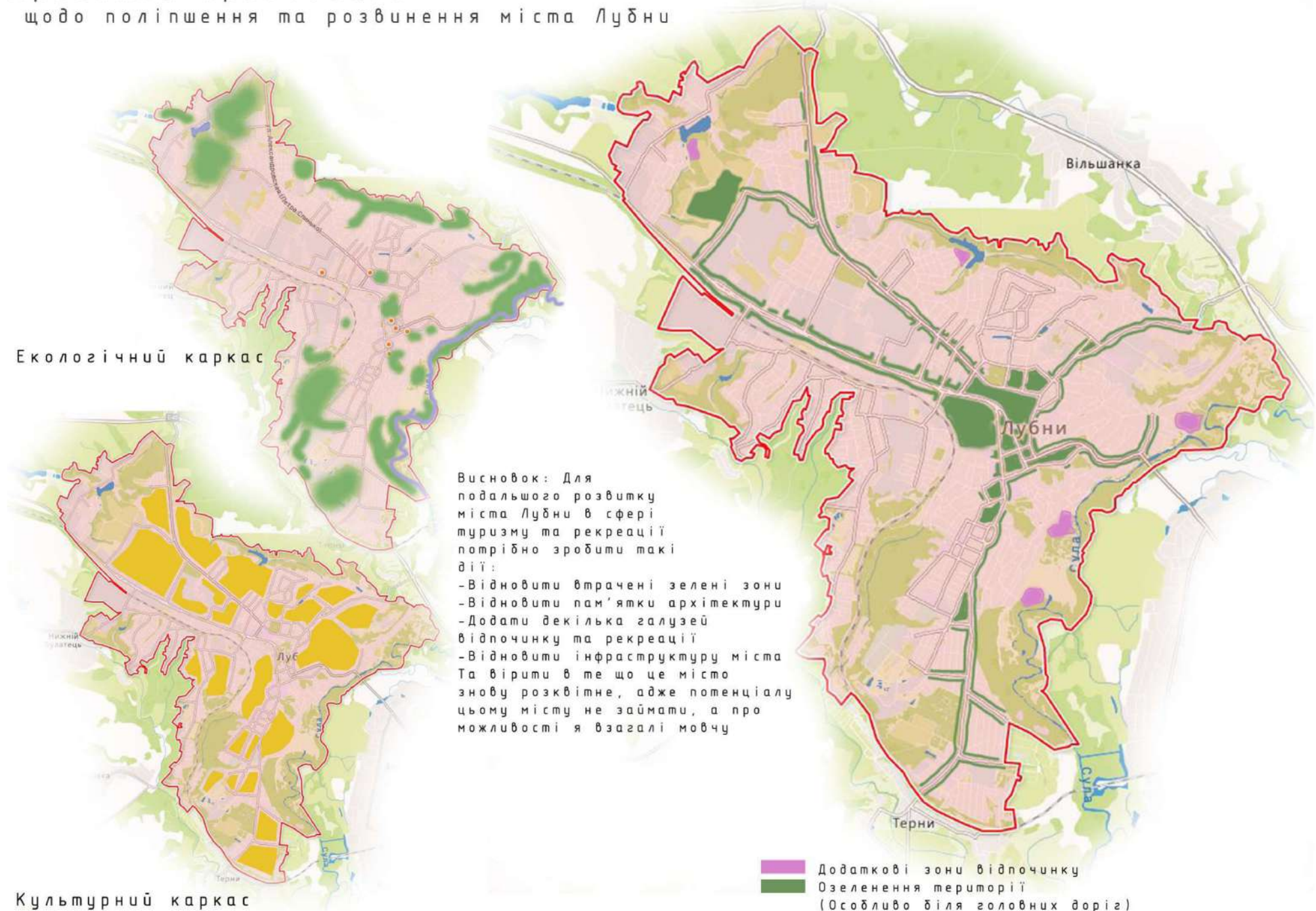
Культурний каркас

Висновок: Для подальшого розвитку міста Лубни в сфері туризму та рекреації потрібно зробити такі дії:

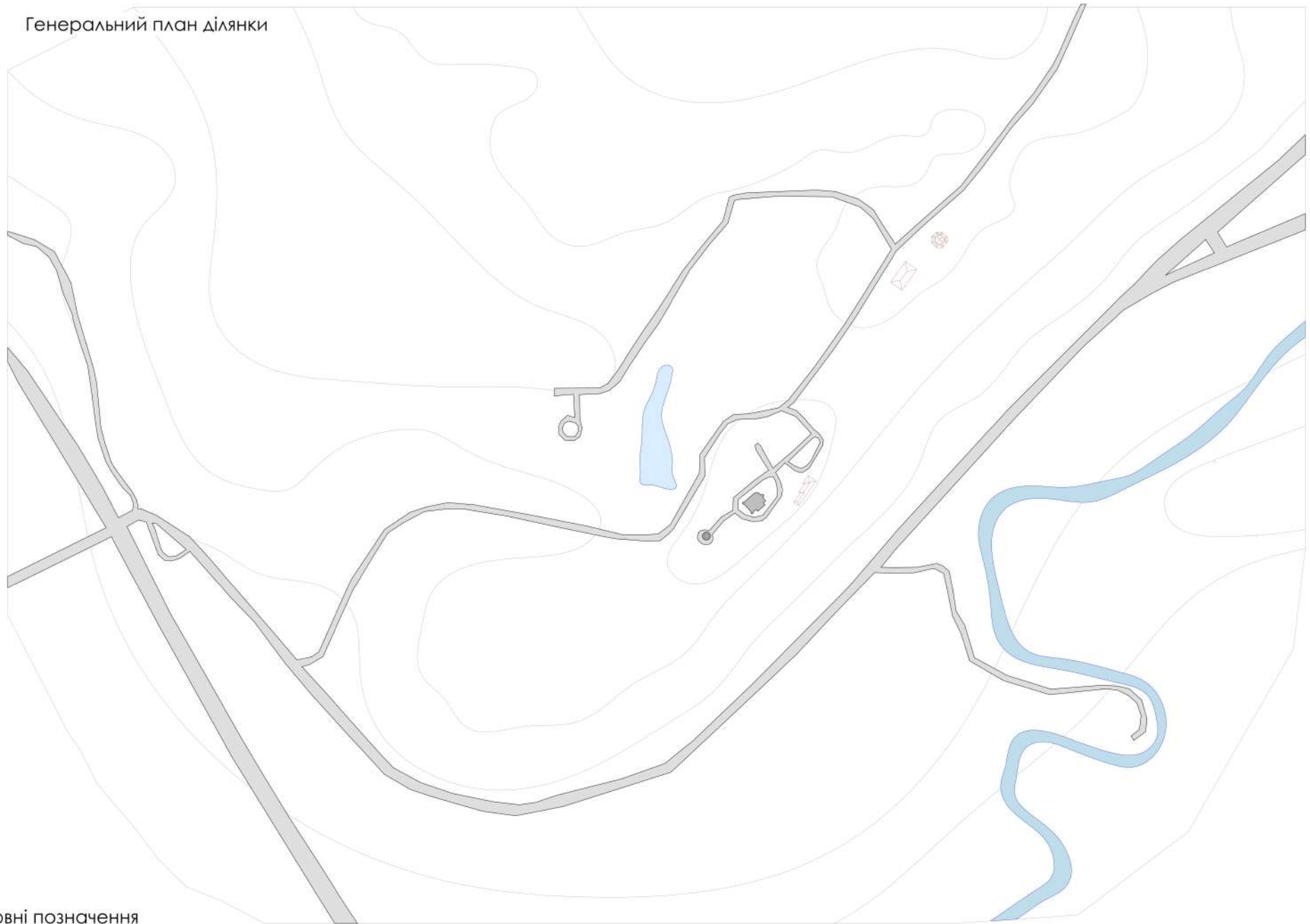
- Відновити втрачені зелені зони
- Відновити пам'ятки архітектури
- Додати декілька галузей відпочинку та рекреації
- Відновити інфраструктуру міста

Та вірити в те що це місто знову розквітне, адже потенціалу цьому місту не займати, а про можливості я взагалі мовчу

Додаткові зони відпочинку  
Озеленення території  
(Особливо біля головних доріг)



Генеральний план ділянки



Умовні позначення

- |  |  |  |
|--|--|--|
|  дорога |  р. Сула  |  Мгарський монастир    |
|  озеро  |  дзвіниця |  Благовіщенська церква |

Схема рель'єфу по висотам

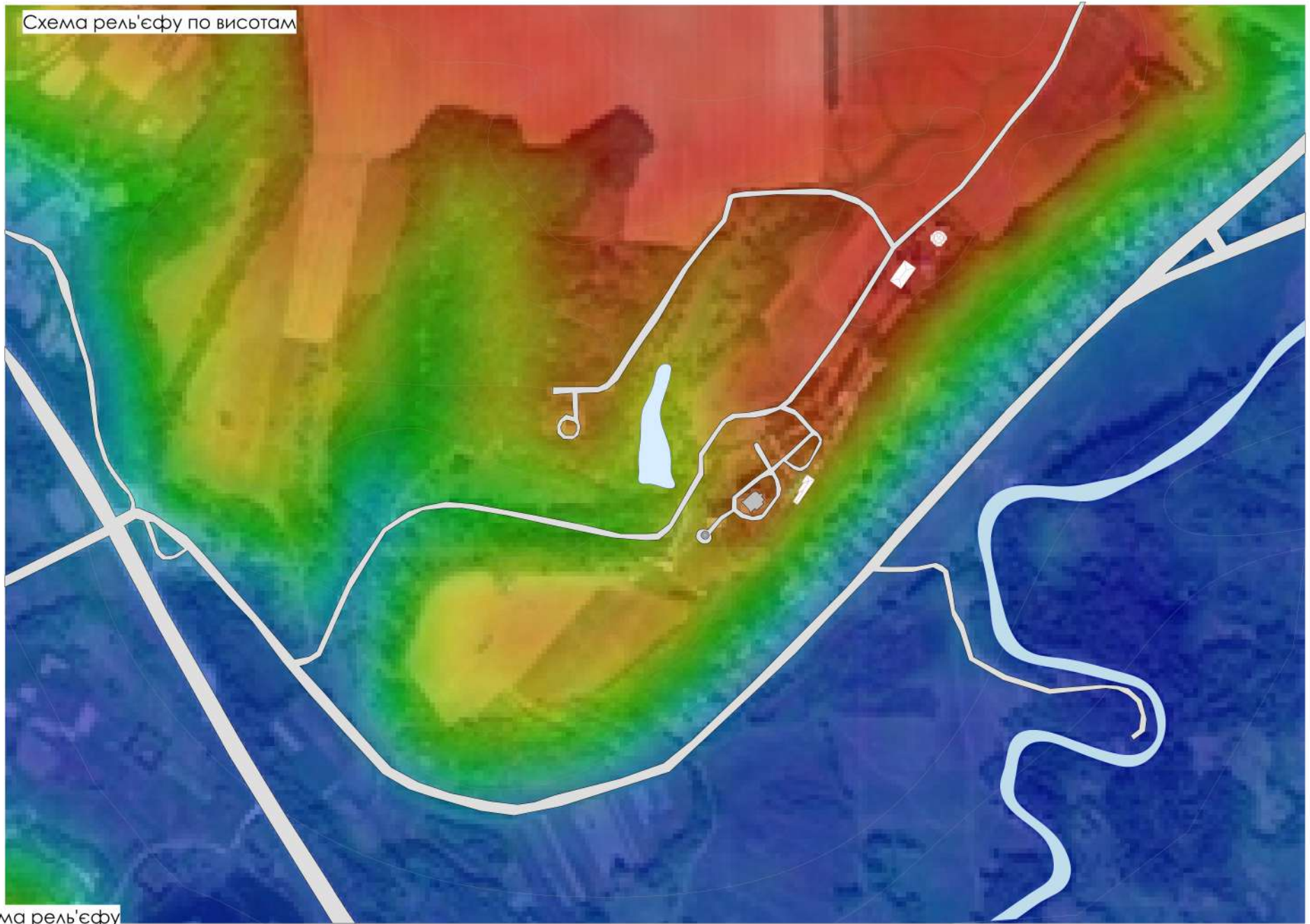


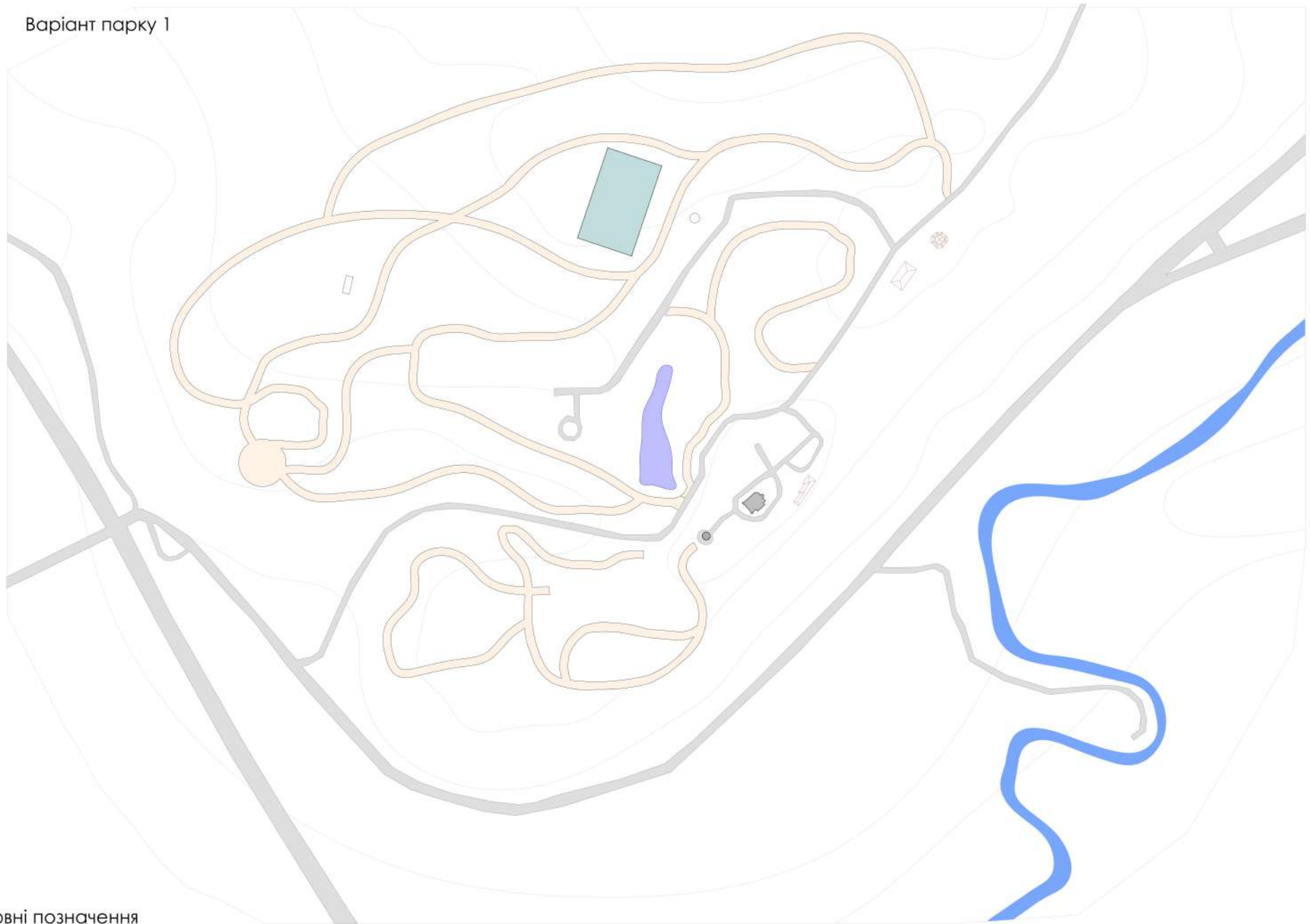


Схема рель'єфу

-  Нижня точка 80м (над р.м.)
-  Сама висока зона точка 150м (над р. м.)

Варіант парку 1



Умовні позначення

- |        |          |                       |                           |                                |
|--------|----------|-----------------------|---------------------------|--------------------------------|
| дорога | р. Сула  | Мгарський монастир    | проєктовані доріжки парку | територія контактного зоопарку |
| озеро  | дзвіниця | Благовіщенська церква | додаткові забудови        |                                |

Варіант парку 2



Умовні позначення



дорога



р. Сула



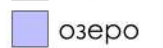
Мгарський монастир



проектовані доріжки парку



територія контактного зоопарку



озеро



дзвіниця

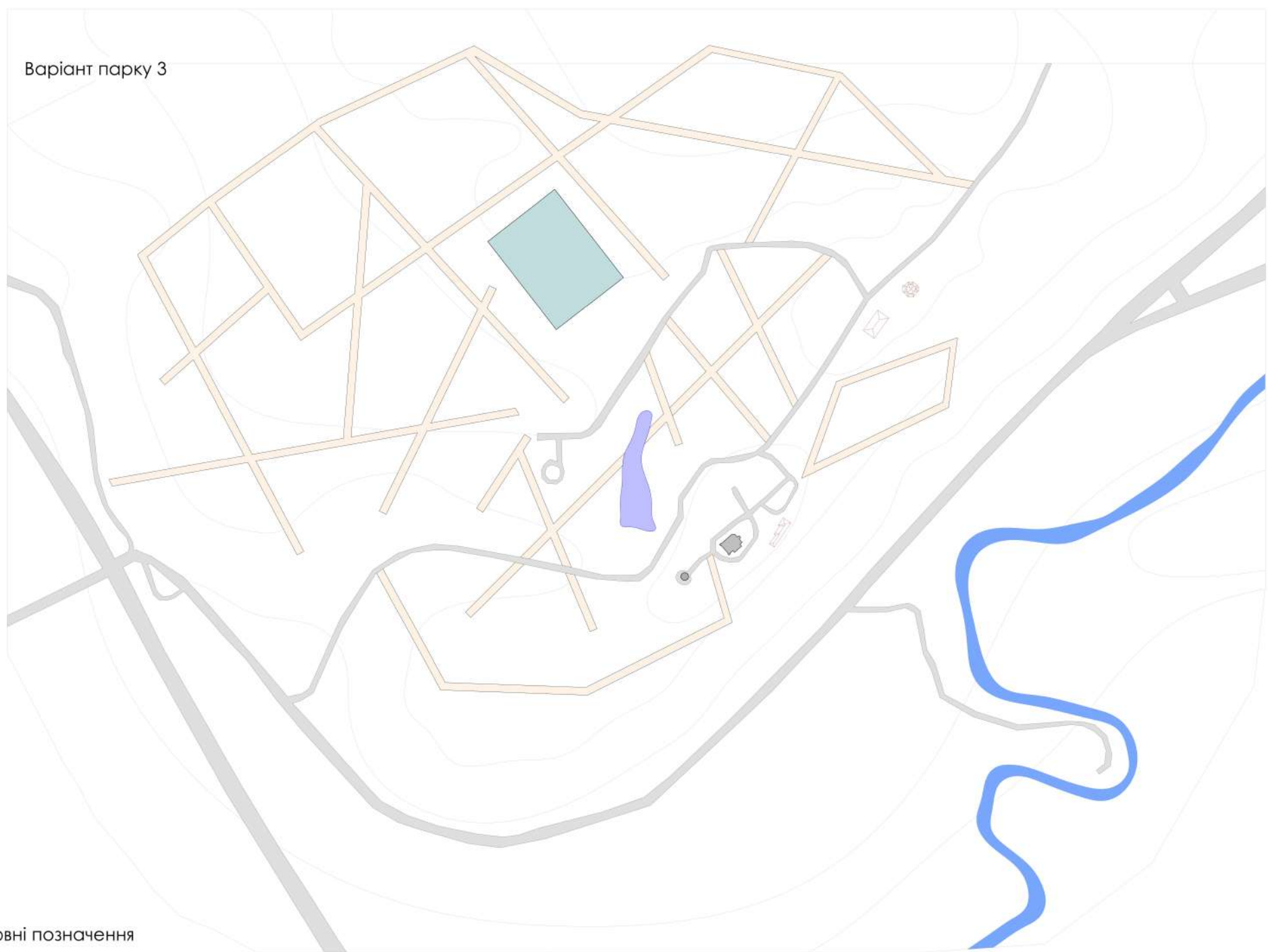


Благовіщенська церква



додаткові забудови

Варіант парку 3



Умовні позначення

дорога

р. Сула

Мгарський монастир

проектовані доріжки парку

територія контактного зоопарку

озеро

дзвіниця

Благовіщенська церква

додаткові забудови



Умовні позначення

дорога

р. Сула

Мгарський монастир

1.1 - столітній баобаб

1.3 - стародавній вітряк

озеро

дзвіниця

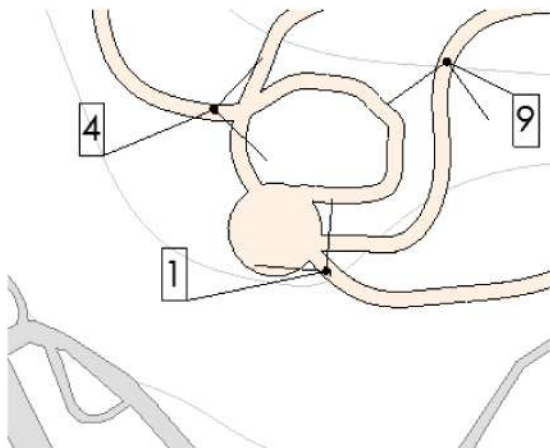
Благовіщенська церква

1.2 спортивний майданчик

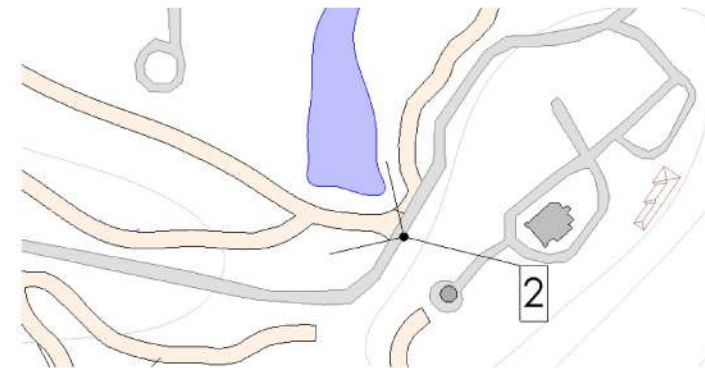
1-10 візуалізації



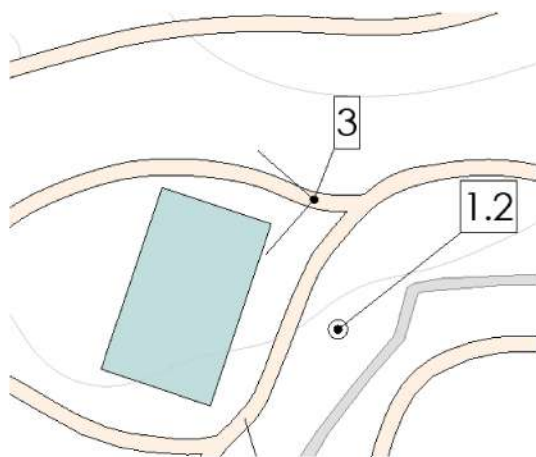
Загальний вигляд парку з 11 екосистемами дерев контактним зоопарком, фонтанами та стародавнім млином.



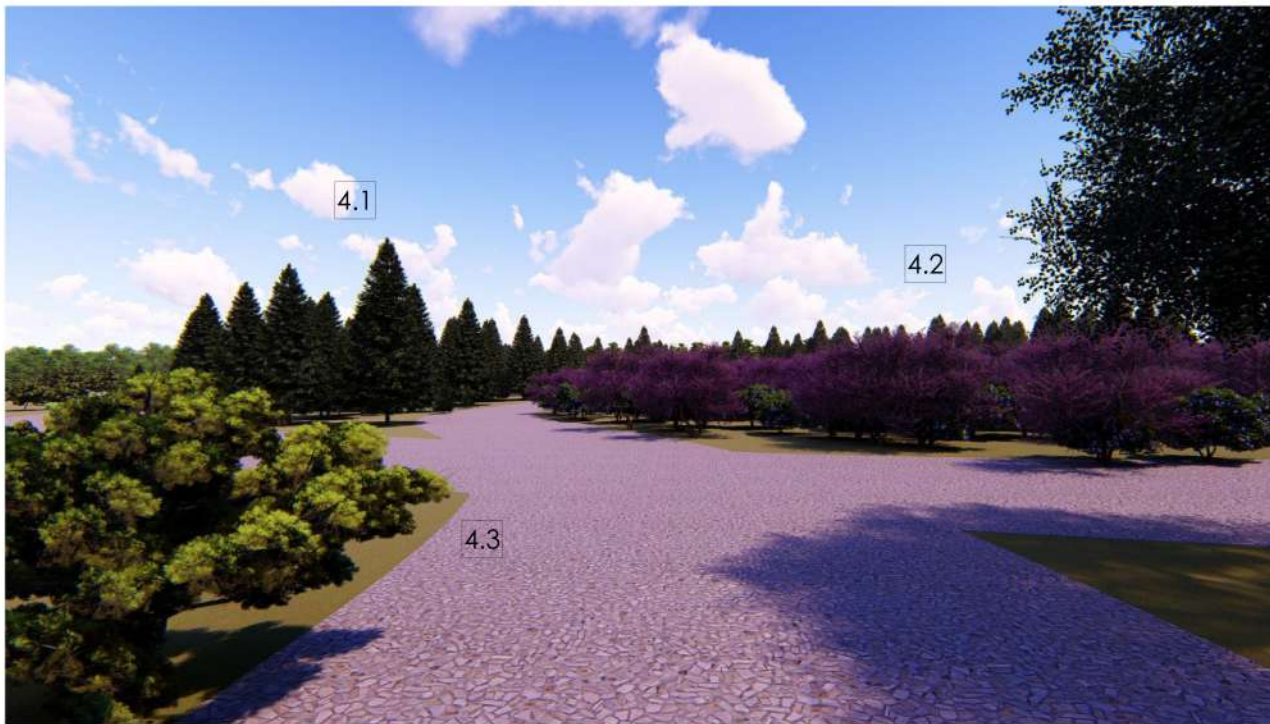
1 - Відкрита зона відпочинку з фонтанами, позаду з техаським гірським лавром. (texas mountain laurel)



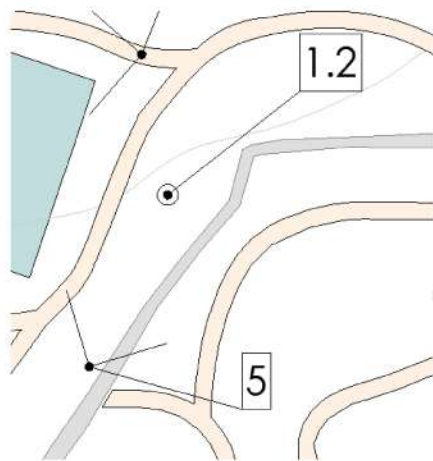
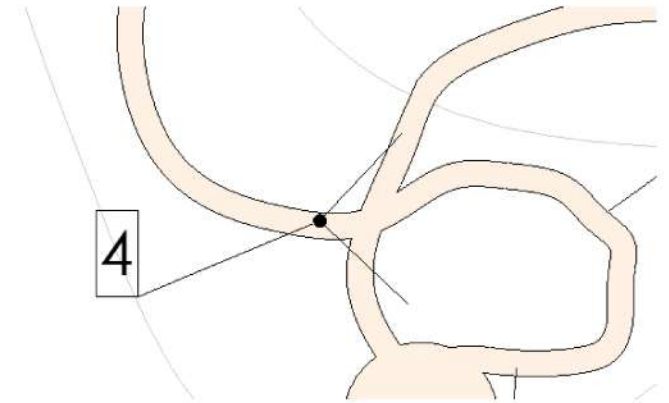
2 - відновлене озеро при вході в парк



3 - Головна будівля контактного зоопарку поміж акації та жакаранди (jakaranda)



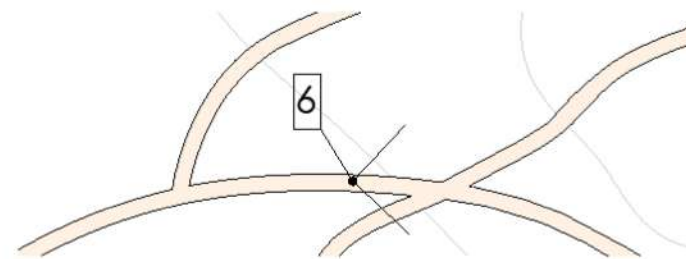
4.1 - Бальзамічна ялиця  
 4.2 - Техаске червоне дерево, техаський гарський лавр  
 4.3 - Японська сосна



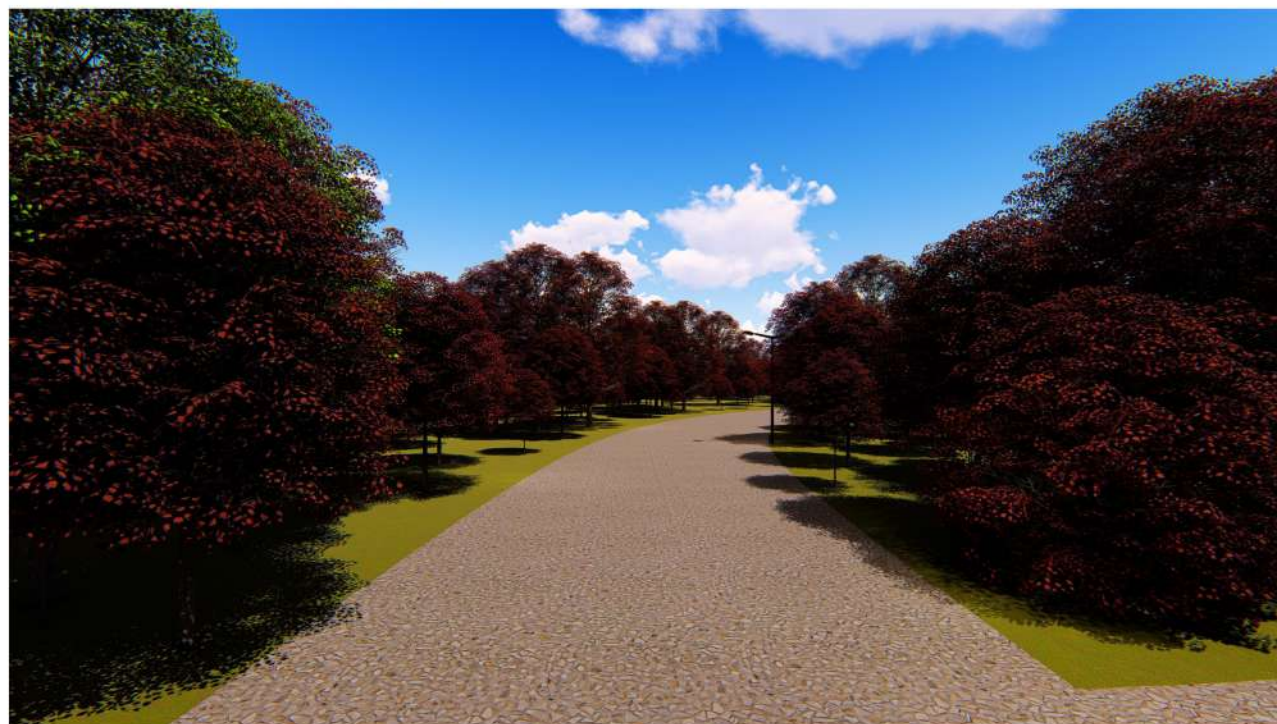
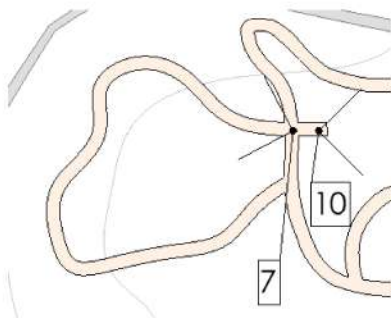
1.2 - стародавній млин



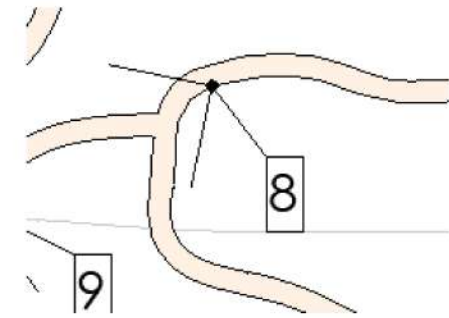
5 - березовий ліс поруч із стародавнім млинов біля контактного зоопарку



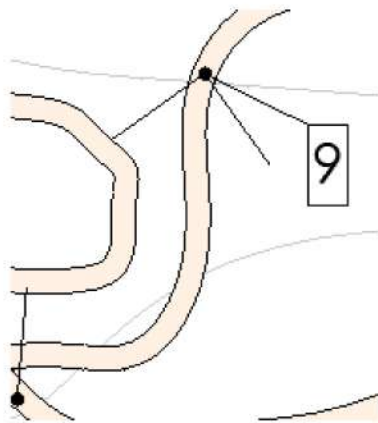
6 - Пильчатий дуб (копана oak) та японська сосна



7 - Королівський клен



8 - Кедр алясковий (alaska kedr) поруч бамбукові хаші



9 - Бамбукові хаші, ялиця бальзамічна



10 - норвезький клен разом із столітнім баобабом

1.1 - столітній баобаб

