

МІНІСТЕРСТВО ОСВІТИ І НАУКИ УКРАЇНИ
Київський національний університет будівництва і архітектури

КОНЦЕПЦІЯ РЕСТАВРАЦІЇ ІСТОРИЧНОЇ БУДІВЛІ З ПРИСТОСУВАННЯМ ПІД МУЗЕЙНО-ВИСТАВКОВІ ФУНКЦІЇ

Методичні вказівки
до виконання науково-графічної роботи до курсу
**«Науково-теоретичні дослідження в галузі
реставрації архітектурних об'єктів»**
для здобувачів другого (магістерського) рівня
вищої освіти спеціальності
G17 (191) «Архітектура та містобудування»



Київ 2026

УДК 72.01; 069.44; 725.94

К64

Укладач Наталія Меженна, канд. архіт., доцент

Рецензент Тетяна Русевич, канд. архіт., доцент

Відповідальний за випуск О. С. Слепцов д-р архіт., професор

Затверджено на засіданні кафедри основ архітектури та архітектурного проектування, протокол № 4 від 22 грудня 2025 року.

В авторській редакції.

Концепція реставрації історичної будівлі з пристосуванням під музейно-виставкові функції [електронний ресурс]: методичні вказівки / уклад. Н.Ю. Меженна. – Київ : КНУБА, 2026. – 45 с.

Містять основні положення, порядок оформлення, вказівки і приклади до виконання практичної науково-графічної роботи – концепції реставрації історичної будівлі з реконструкцією та пристосуванням під музейно-виставкові функції.

Призначено для здобувачів другого (магістерського) рівня вищої освіти за спеціальністю G 17 (191) «Архітектура та містобудування»

© КНУБА, 2026

ЗАГАЛЬНІ ПОЛОЖЕННЯ

Курс «Науково-теоретичні дослідження в галузі реставрації архітектурних об'єктів» орієнтований на студентів рівня «магістр» для ознайомлення з методикою науково-практичних робіт що до архітектурних об'єктів, які потребують заходів з реставрації з пристосуванням. Основною спеціалізацією кафедри Основ архітектури і архітектурного проектування є спеціалізація «Архітектура будівель і споруд: реконструкція і реставрація архітектурних об'єктів, сакральна архітектура», тому загальні теоретичні знання та практичні навички є вкрай важливими. Цей курс має стати базовим у підготовці наукової частини дипломної магістерської роботи, навчити студента основам аналітики, алгоритму дослідження архітектурних споруд різних часів та різноманітного стану збереження, аналізувати можливості стосовно конкретної проблеми та грамотно пропонувати підходи до реставрації та реконструкції.

Основною метою курсу є:

- показати алгоритм роботи з аналізу, вивчення конкретного історичного об'єкту архітектури, наданого викладачами або обраного самостійно студентом;
- навчити науковому підходу до аналізу та конкретних проєктних пропозицій;
- засвоїти основні поняття «реставрації», «реконструкції», «пристосування» та похідні від них, вивчити їх історію та розвиток на сучасному етапі;
- навчити аналізувати конкретний історичний об'єкт архітектури з різних параметрів та робити правильні висновки;
- доводити свою авторську точку зору, підкріплюючи її грамотними науковими аргументами;
- поєднувати науку та практику, застосовувати науковий підхід в практичних архітектурних роботах з реставрації та реконструкції, пристосуванні історичних будівель і споруд до використання та експонування за сучасними вимогами.

В результаті практичної науково-графічної роботи з курсу студент має набути компетенцій з:

- теоретичного аналізу закордонних та українських аналогів та навчитися робити висновки, що з цього є позитивним, а що негативним;
- графічного аналізу існуючого стану об'єкту на основі натурного обстеження, фото-відео-фіксації, інформації про об'єкт, знайденої в інтернеті і за допомогою ШІ, консультації зі спеціалістами та ін.
- функціонального аналізу об'єкту, вміння розрізняти необхідні та бажані функції;
- грамотної та зрозумілої графічної подачі усіх етапів роботи з реконструкції (реставрації, реновації, пристосування і т.п.) архітектурного об'єкту;
- теоретичної частини пояснювальної записки до креслень, де вказують цілі, мету, задачі даного дослідження та новизну практичних проектних пропозицій, описують усі етапи досліджень, переваги обраних вирішень, позитивні якості запропонованої ідеї реконструкції з реставрацією та пристосуванням та висновки по роботі;
- наукової доповіді-захисту, що супроводжує проектну діяльність архітектора.

• **Темою практичної науково-графічної роботи, що робиться паралельно із теоретичним лекційним курсом є концепція реставрації історичної будівлі з реконструкцією та пристосуванням під музейно-виставкові функції.**

Завдання видається викладачами індивідуально, студент може обрати об'єкт для дослідження та авторських пропозицій із запропонованого, а може і розробляти свій варіант, якщо він був попередньо погоджений із викладачами.

Кількість музейних споруд або інших за функцією будівель з супутньою музейно-виставковою функцією на території України досить багато. Також багато споруд, які потребують дослідження, реставрації, реконструкції та функціонально тяжіють до музейно-виставкових функцій в силу свого розташування, цікавого історичного минулого та інших чинників. Україна має великий туристичний потенціал, але не має розвинутої туристичної інфраструктури загалом та у конкретних будівлях / комплексах зокрема. Сучасний стан, військові дії також значно погіршили стан деяких будівель та комплексів. Але й зробили тему грамотної консервації, реставрації, відновлення, реконструкції – дуже нагальною.

Внутрішня структура музейних споруд, що існує та функціонує за призначенням також у своїй більшості потребує оновлення зі зміною нормативної бази до громадських споруд, появою нових сучасних функцій та необхідністю розширення деяких локацій. Тому така науково-практична робота для студентів рівня «магістр» є **надзвичайно актуальною** як на теренах України, так і у світовому масштабі тому, що, розвиток музейної інфраструктури є нагальним для усіх країн.

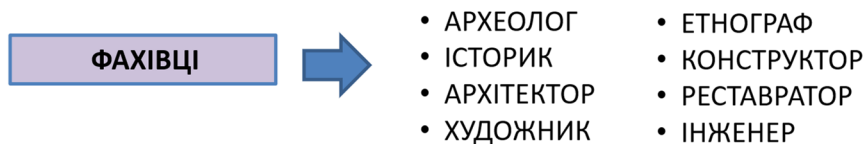
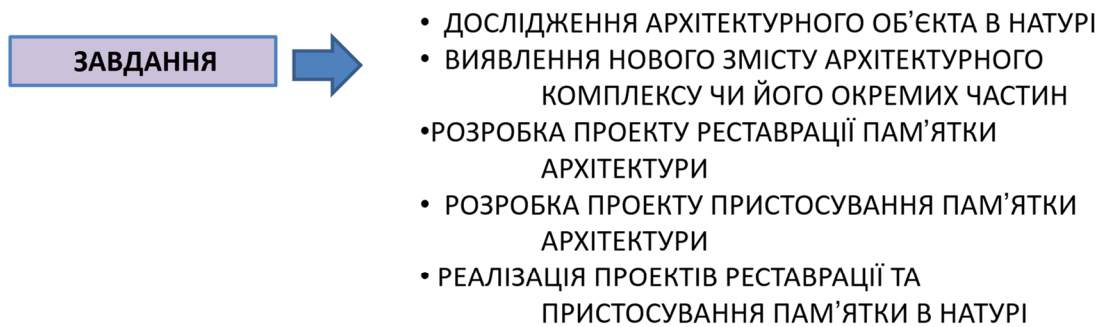
Музеї – джерело історичної та культурної спадщини країни, а музейні експонати – носії безцінної інформації про історію та культуру краю. Культурна спадщина є найпотужнішою складовою у формуванні української національної ідентичності поруч із мовою, територією, економічним життям тощо.

Говорячи про нашу епоху, ми відзначаємо її як поворотний момент в історії розвитку сучасного соціуму не лише в Україні, але й у світі. У зв'язку із стрімким розвитком сучасних технологій, потреб споживачів, наукового прогресу, фізичного зносу будівель з'являється необхідність у пошуку нових орієнтирів, напрямів розвитку музеїв та експонуванні історичних будівель і споруд за різного стану їх збереження. Вирішенням даного питання може стати створення «музеїв нового типу» на базі існуючої української спадщини.

«Музеї нового типу» – це не лише культурно-освітні та науково-дослідницькі заклади, але і духовно-просвітницькі центри, музеї, які пропонують нове осмислення, бачення, філософію сприйняття.

Реконструкція існуючих музеїв – один із шляхів створення «музеїв нового типу», адаптованого для сучасних потреб та цікавого для різних верств населення. **Основна тема цієї роботи** – зробити споруду більш привабливою для туристів, відвідувачів та зручнішою для експлуатації. При цьому максимально зберегти та реставрувати існуючі будівлі, або їх фрагменти, що мають історичну цінність, відкрити їх для споглядання та подальших досліджень. Одночасно, збагатити новий комплекс сучасними локаціями, додати функціональні зони за нормативною базою.

**СЬОГОДНІ ВІДБУВАЄТЬСЯ АКТИВНЕ ПРОНИКНЕННЯ ПАМ'ЯТОК АРХІТЕКТУРИ
У СУЧАСНЕ ЖИТТЯ**



Похідними задачами від основної є:

- створення нових та удосконалення старих функціональних зон;
- наявність нових локацій;
- відповідність сучасним вимогам до маломобільних груп населення;
- збереження, а часто реставрація (вказати конкретні методи) існуючої будівлі (у яких межах – розглядається та вирішується індивідуально відповідно конкретних задач);
- створення супутніх інфраструктур (готелі, кафе, ресторани, локації для прогулянок, відпочинку, для дітей різного віку та ін.);
- корегування території навкруг об'єкта проектування або створення самої цієї території;
- прогнозування транспортних потоків;
- програмування потоків в інтер'єрі та вирішення їх навантаження експозицією;

- вирішення інших задач, що можуть виникнути при проектуванні.

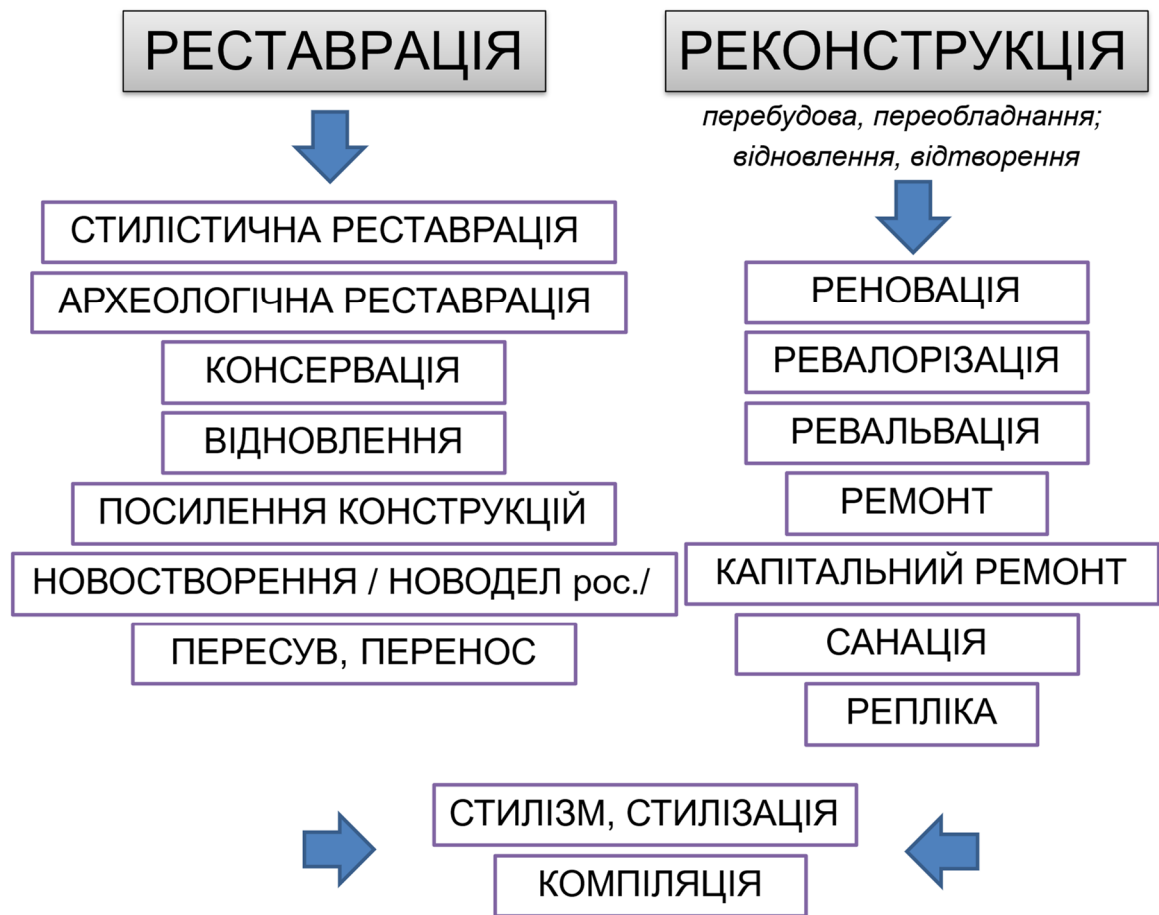
Розвиток існуючих будівель шляхом повної модернізації та адаптації до сучасного споживача можна забезпечити шляхом перепланування, додавання чи удосконалення необхідних функцій, які, в свою чергу, сприятимуть зміні архітектурного об'єму будівлі та/або ландшафтного середовища.

Відсутність місць для спілкування, зелених насаджень, дитячих кімнат, нестаток інтерактивних зон, інтегрованого простору, складність (а часто і повна неможливість) доступу для маломобільних груп населення та інше – актуальні питання, які необхідно вирішити практично у кожному музеї, що існує в історичних будівлях або створити при пристосуванні історичних місць, будівель і споруд під музейно-виставкові функції.

ДИСКРЕТНА РЕСТАВРАЦІЯ

- В ОДНИХ ВИПАДКАХ РЕСТАВРАЦІЙНІ РОБОТИ ВИКОНУЮТЬСЯ ЯК САМОСТІЙНІ ІЗОЛЬОВАНІ ПРОЦЕСИ
- В ІНШИХ – ЯК ОКРЕМІ ВИДИ РЕСТАВРАЦІЇ, ЩО ПОЄДНУЮТЬСЯ В ЄДИНОМУ ПРОЦЕСІ ЯК ЙОГО СКЛАДОВІ

НА СЬОГОДНІ – ОСНОВНА ТЕОРІЯ, ОСКІЛКИ ВСЕБІЧНО ВРАХОВУЄ ОБСТАВИНИ І ВИМОГИ ЗАСТОСУВАННЯ РІЗНИХ ВИДІВ РЕСТАВРАЦІЇ



При реставрації пам'ятки дуже важливим є саме аспект збереження її життєдіяльності, відвідуваності. На сьогодні фахівці наголошують на тому, що пам'ятка, архітектурний історичний об'єкт «живе» тільки тоді, коли виконує прямі чи додаткові функції, як мінімум – експонування.

ЗАВЖДИ КОМПРОМІС

- ОХОРОНА ПАМ'ЯТОК – ЯК ЖИТТЯ, БЕЗ КОМПРОМІСІВ НАВІТЬ СВІЙ БУДИНОК НЕ ПОБУДУЄШ
- КОМПРОМІС – ЦЕ ЦІКАВО, ЧЕРЕЗ НИХ ЗНАХОДЯТЬСЯ НЕТИПОВІ ТА ОРИГІНАЛЬНІ РІШЕННЯ
- ЧИМ СКЛАДНІШІ УМОВИ – ТИМ ЦІКАВІШІ ВИРІШЕННЯ

ПОРІВНЯЛЬНА ХАРАКТЕРИСТИКА ВИДІВ РОБІТ

КРИТЕРІЙ	РЕСТАВРАЦІЯ	РЕКОНСТРУКЦІЯ	КАПІТАЛЬНИЙ РЕМОНТ
ОБ'ЄКТ	ПАМ'ЯТКА АРХІТЕКТУРИ	БУДЬ-ЯКА БУДІВЛЯ	БУДЬ-ЯКА БУДІВЛЯ
ГОЛОВНА МЕТА	ЗБЕРЕЖЕННЯ АВТЕНТИЧНОСТІ	РОЗВИТОК ТА МОДЕРНІЗАЦІЯ	ВІДНОВЛЕННЯ РЕСУРСУ
ЗМІНА ГАБАРИТІВ	ЗАБОРОНЕНА (КРИМ ВІДНОВЛЕННЯ ВТРАТ)	ДОЗВОЛЕНА (НАДБУДОВИ, ПРИБУДОВИ)	ЗАБОРОНЕНА
ЗМІНА ФУНКЦІЇ	ДОЗВОЛЕНА ЛИШЕ ЯК "ПРИСТОСУВАННЯ"	ДОЗВОЛЕНА ПОВНІСТЮ	ЗАБОРОНЕНА (ЗБЕРІГАЄТЬСЯ ІСНУЮЧА)
МАТЕРІАЛИ	ТРАДИЦІЙНІ, АВТЕНТИЧНІ	БУДЬ-ЯКІ СУЧАСНІ	СУЧАСНІ АНАЛОГИ



Церква святого Юра, кінець XVIII ст. (м. Дрогобич Львівська обл.), належить до Світової спадщини ЮНЕСКО



План центральної частини Львова. Огюст Перре придал своїм ансамблям столичний масштаб



Золоті Ворота, Київ

Лувр, Париж, арх. Юй Мин Пэй

Театр на Подолі, Київ, арх Дроздов

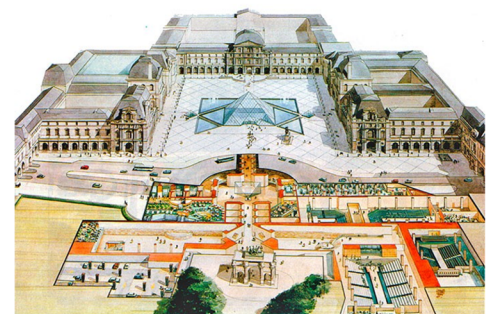


Рис. 1. Різноманітність проблем та підходів у реставрації з пристосуванням та частковою реконструкцією: від міст – до деталей будівель

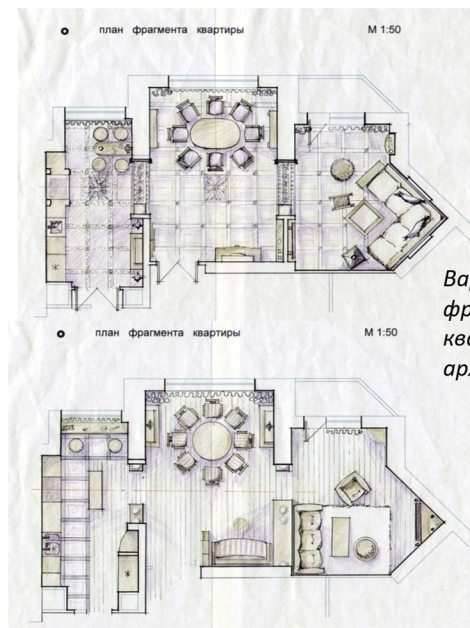


Фасад Королівського музею Онтаріо в Торонто,
арх. Даніель Лібескінд



Музей д'Орсе, Париж,
арх. Рено Бардон, Жан-Поль Філіппон,
П'єр Кольбок, Гає Ауленті

Фельнер,
Театр опери та балету, Одеса,
арх. Ф. Г. Гельмер



Варіанти рішень
фрагменту
квартири, Київ
арх. Н.Меженна

Рис. 2. Різноманітність проблем та підходів у реставрації з пристосуванням та частковою реконструкцією: контрастне втручання та суто реставраційний підхід

ПРИКЛАДИ ІСТОРИЧНИХ БУДІВЕЛЬ, ПРИДАДНІ ДЛЯ РЕСТАВРАЦІЇ З РЕКОНСТРУКЦІЄЮ ТА ПРИСТОСУВАННЯМ ПІД МУЗЕЙНО-ВИСТАВКОВІ ФУНКЦІЇ

Наведемо приклади історичних будівель, споруд та зон, які можуть підлягати реставрації з реконструкцією та пристосуванням. Їх умовно можна розподілити за типами:

1. Будівля, що вже є спорудою з музейно-виставковими функціями.
 - а.) Може бути **історичною будівлею**, що сама є пам'яткою архітектури та насичена в інтер'єрі нерухомими та рухомими артефактами. *Наприклад, Музей мистецтв імені Богдана та Варвари Ханенків в Києві.* Як правило, у таких спорудах основною проблемою є брак приміщень та непристосованість до сучасних вимог та потреб. Зазвичай найактуальнішою є проблема вхідної зони та санвузлів. І складністю (інженерною, юридичною, художньою та ін.) цієї роботи є саме робота з пам'яткою архітектури.
 - б.) Може бути **будівлею яка є історичною, знаковою**, але не має юридичного охоронного статусу, була колись створеною під музейну функцію або вже пристосованою під неї. *Наприклад, Український Дім, який будувався як Музей В.І.Леніна.* Такі будівлі можливо більш сміливо реконструювати, додаючи сучасні функції та змінюючи стилістику зовні та всередині.
2. Будівля має **інші основні функції**, часто розгорнуті, але включає і мінімальну експозиційну, бо вона була б можлива і бажана. Така додаткова функція може бути залишена як супутня, а може бути запроектована так, щоб перетягнути на себе основні потоки відвідувачів і стати основною.
 - а.) Будівля також може бути **історичною з якоюсь іншою функцією**, але створення в ній тематичного музею надало б їй вищого статусу, можливості додаткового фінансування. *Наприклад, музейна зона Київського Залізничного вокзалу.* Тут також постає проблема кордонів історичного і сучасного та межі їх взаємодії, можливості вторгнення в історію.
 - б.) Може бути більш **сучасною будівлею**, знаковою, з вираженою стилістикою та функцією. *Наприклад, Київський планетарій з зоною, що присвячена космосу.* Там теоретично наявна невелика

тематична експозиція, але вона повністю супутна і не є довершеною та цілком професійно підбраною.

3. Будівля є **окремою історичною спорудою**: замком, оборонними спорудами, історичними руїнами, фундаментами. Такий об'єкт, як правило, є пам'яткою архітектури, але може бути у дуже різному ступені збереженості, від майже неушкодженого (що, нажаль в умовах України буває дуже рідко) – до руїн та фундаментів. *Наприклад, Башта №4 Київської фортеці (Старонаводницька башта) та майже всі замки та фортеці України.* Самими нагальними питаннями такого проєкту зазвичай є збереження, консервація, реставрація існуючого, можливість його повноцінної експозиції та проблематичність пристосування до проблем та нормативів сучасності.
4. Також є ціла окрема тематика **меморіальних будинків** в містах і селах України. Таких, в яких відомі люди народились або жили певний період. Такі будиночки зазвичай досить невеликі, іноді в не дуже гарному стані. Зазвичай вони розташовані в невеликих селах, іноді недалеко від транзитної дороги, а часто – і в глибинці, до якої потрібно їхати спеціально. Тут можна побачити кілька задач і проблем, таких як: збереження самої пам'ятки в максимально автентичному вигляді, створення сучасної туристичної інфраструктури у безпосередній близькості до об'єкту або продумати інші варіанти. *Наприклад, будинок Миколи Леонтовича (автор «Щедрика») у с.Шершні.*
5. Реконструкція невеликої **містобудівної структури**, єдиного кварталу, заводу, фабрики, вулиці, яка об'єднана однією тематикою, стилістикою та ін. На такому рівні проєктування обирається загальна туристична тематика, яка присвячена або одній розгалуженій музейній тематиці (*наприклад, фабрика Шиндлера, Краків*), або усукупнює у собі кілька невеликих музеїв, виставкових зон різної тематики (*наприклад, ВДНГ – Національний комплекс «Експоцентр України»*). У будь-якому випадку, такий проєкт має включати велику кількість локацій різної тематики, що також потребує ретельного «сценарного» підходу. Також часто такі локації можуть включати в себе більший чи менший відсоток історичних споруд; і потрібно вирішувати як їх представляти у загальному контексті.

**ПРОЄКТ РЕСТАВРАЦІЇ
ПАМ'ЯТКИ АРХІТЕКТУРИ**



ВИМОГИ



- ОБМІРНІ КРЕСЛЕННЯ
- ДОКУМЕНТАЛЬНА ІСТОРИКО-АРХІТЕКТУРНА ДОВІДКА
- ЗГІДНО З МАТЕРІАЛАМИ ДОСЛІДЖЕННЯ – ВИЗНАЧЕНИЙ ХАРАКТЕР РОБІТ
/ КОНСЕРВАЦІЯ, РЕСТАВРАЦІЯ, ВІДНОВЛЕННЯ
- ВИД РЕСТАВРАЦІЇ / ПОВНА, ЧАСТКОВА, КОМБІНОВАНА / ВИЗНАЧАЮТЬ З
УРАХУВАННЯМ НОВОЇ ФУНКЦІЇ
- ПРОЕКТОМ НЕОБХІДНО ПЕРЕДБАЧИТИ ОСНОВНИЙ ВИД РЕСТАВРАЦІЇ

**ПРОЄКТ
ПРИСТОСУВАННЯ
ПАМ'ЯТКИ АРХІТЕКТУРИ**



ВИМОГИ



- РОЗРОБЛЯЄТЬСЯ ПАРАЛЕЛЬНО З ПРОЕКТОМ РЕСТАВРАЦІЇ
- НАДАННЯ НОВИХ ФУНКЦІЙ ЗДІЙСНЮЄТЬСЯ З УРАХУВАННЯМ
ТРАДИЦІЙНОГО ВИКОРИСТАННЯ ПРИМІЩЕНЬ ТА ЇХНІХ ОБ'ЄМНО-
ПРОСТОРОВИХ РІШЕНЬ
- ОФОРМЛЕННЯ ЕКСТЕР'ЄРІВ ТА ІНТЕР'ЄРІВ ДОЦІЛЬНО ВИКОНУВАТИ З
РОЗКРИТТЯМ ЦІННОСТІ СПОРУД, ЯКІ СПРИЯЮТЬ НОВИМ
ФУНКЦІЯМ В ОБ'ЄКТАХ
- ПРИСТОСУВАННЯ ПАМ'ЯТОК АРХІТЕКТУРИ МАЄ ПЕРЕДБАЧАТИ В НИХ
НОВЕ БУДІВНИЦТВО

Проект має передбачати:

Аналіз існуючої ситуації:

- схема генерального плану території;
- існуючі споруди, їх специфікація;
- транспортні та пішохідні шляхи та зони;
- теоретичний та графічний аналіз, позитивні і негативні якості ситуації, що існує

Аналіз існуючих історичних споруд:

- історична довідка;
- особливості конструктивних рішень та їх стан на сьогодні;
- аналіз планувальних рішень з приводу можливого пристосування;
- аналіз існуючої експозиції або пропозиції що до її створення;
- наявність існуючих функціональних зон та можливість їх розширення;
- можливість та необхідність створення нових функціональних зон;
- висновок про можливість та доцільність реставрації з реконструкцією та пристосуванням під музейно-виставкові функції даного об'єкта.

Підбір аналогів (практичний та теоретичний досвід):

- історичний досвід;
- сучасний український досвід;
- закордонний досвід;
- теоретичний досвід

Авторські пропозиції реставрації з реконструкцією та пристосуванням:

- Формулювання проблеми та доведення доцільності новітніх втручань загалом (можливо, вони й непотрібні, і так усе добре?).
- Аналіз позитивних та негативних аспектів існуючої ситуації. Схематично позначити та теоретично описати.
- Пропозиції вирішення сформованої проблеми: плани, фасади, 3-D, розрізи (2-D, 3-D), схеми, текстова частина, генплан, ситуаційний план з можливістю розвитку.
- Розробка функції об'єкту що до обраної тематики: запропонувати функціональну схему з позначенням існуючих та нових

функціональних зон, показати ці зони на плані та / або 3-D схемі об'єкту (бажано кожен функціональну зону позначити піктограмою).

- Показати схеми генерального плану, планів, фасадів, розрізів та інших необхідних зображень до реконструкції та після з умовними позначеннями того, що реставрується і реконструюється. Якщо пропонуються різні види та типи реконструкції та реставрації – позначити це на схемі.
- Надати пояснювальну записку до креслень, де вказати цілі, мету, задачі даного дослідження та новизну практичних проєктних пропозицій, описати усі етапи досліджень, переваги обраних вирішень, позитивні якості запропонованої ідеї.

Висновок:

Аргументація обраного вирішення в схемах та описі. Висновки повинні бути науково та практично обґрунтованими, доводити доцільність даних втручань до об'єкту загалом та авторських запропонованих рішень як найкращого варіанту зокрема. Необхідно показати зони де відбудуться реставраційні роботи, вказати їх види (можлива фрагментарна реставрація)

МІЖНАРОДНІ ХАРТІЇ З ОХОРОНИ ПАМ'ЯТОК

1. **Венеціанська хартія (Міжнародна хартія з охорони і реставрації нерухомих пам'яток і визначних місць, 1964 р.)** — ключовий документ, що заклав основи сучасної реставрації. Вона наголошує на важливості збереження пам'ятки як історичного свідчення та обмежує реставрацію моментом, де починається гіпотеза.
2. **Ризька хартія про автентичність і історичну реконструкцію (2000 р.)** — фокусується на питаннях автентичності та визначає умови, за яких можливе відтворення (реконструкція) об'єктів культурної спадщини.
3. **Краківська хартія (Принципи консервації та реставрації архітектурної спадщини, 2000 р.)** — сучасний документ, що розглядає пам'ятку в контексті її оточення та ландшафту, акцентуючи на необхідності міждисциплінарного підходу.
4. **Валеттська конвенція (Про охорону археологічної спадщини Європи, 1992 р.)** — регулює питання збереження археологічних залишків під час будівельних робіт та реставрації.

5. **Буррська хартія (ICOMOS Австралія, 1979/1999 рр.)** — вводить поняття "культурної значущості" та надає детальну методику оцінки пам'яток перед початком будь-яких робіт.

ОФОРМЛЕННЯ ТЕОРЕТИЧНО-ГРАФІЧНОЇ РОБОТИ

Теоретично-графічна робота складається з:

- **теоретичної наукової частини;**
- **графічної частини;**
- **презентації;**
- **доповіді.**

Завдання оформлюється на аркушах А3, у вигляді наочних схем та пропозицій, загалом 8-10 аркушів. Теоретична частина може бути роздрукована окремо на аркушах А-4, подібно автореферату, а може бути включена у загальний графічний проєкт на його початку. Захист роботи відбувається по роздрукованих кресленнях та по презентації. У презентацію включаються усі схеми, креслення та графічні позначення, що є у графічній частині, але розміщуються у послідовності, згідно з доповіддю.

Об'єм проєктних креслень та їх масштаби обираються разом із викладачами в залежності від обраного завдання. Завдання видається на початку лекційного курсу та розробляється студентом впродовж курсу самостійно та на практичних заняттях.

• **Теоретична наукова частина**

Зазначається необхідність і актуальність даної тематики, наголошується на правомірності та доцільності реставрації з пристосуванням – реконструкції об'єкту. Необхідно окреслити завдання та цілі роботи, мету, об'єкт та предмет дослідження, методику роботи. Коротко надати історичну довідку та аналіз існуючого стану. Може бути проілюстрована фотофіксацією та документами, знайденими в архівах та інтернеті. Наводяться та аналізуються попередники, що займались подібними тематиками теоретично та практично. Описується хід авторської роботи та основні ідеї. Робота закінчується висновками, що аргументують та доводять правильність обраних вирішень. Обов'язковим є список використаних джерел (друковані та електронні джерела можуть бути у співвідношенні 50% : 50%).

• **Графічна частина**

У графічному вигляді подається історія питання, аналоги світових та українських об'єктів з подібною тематикою, аналіз існуючого стану об'єкту,

що пропонуються для реставрації з пристосуванням, авторські пропозиції у схемах та піктограмах. Об'єм, масштаби та стиль подачі графічного матеріалу обирається студентом разом з викладачами, виходячи із об'єму, задач та варіантів проєктних пропозицій. Може бути запропонований один варіант вирішення проблеми, а можуть бути концептуально представлені кілька варіантів. Графіка може бути комп'ютерною або виконаною вручну, або поєднувати обидва варіанти. подача матеріалу має бути наочною, графічно зрозумілою.

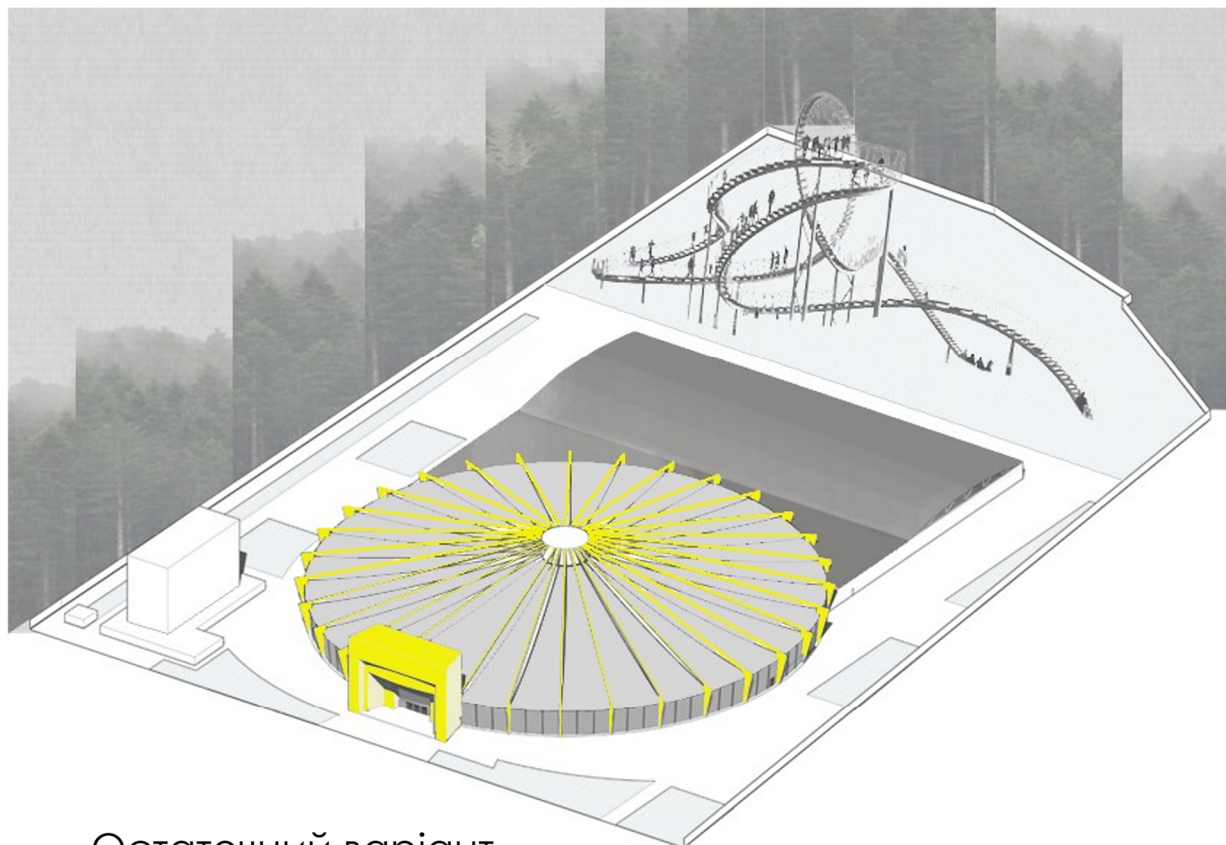
• Презентація та доповідь

По презентації відбувається захист студентом своєї науково-графічної роботи. Доповідь повинна бути розрахована на 10 хвилин і охоплювати увесь хід аналітично-графічної авторської пропозиції. Доповідь відбувається одночасно з презентацією, що робить її наочною та зрозумілою. Усі розроблені матеріали мають бути представлені у презентації та коротко доведені. Належить уникати великих текстових наповнень слайдів, краще замінити їх на схеми-піктограми, підписи та іншу інфографіку. Усі текстові описи – у теоретичній, графічній частинах та у доповіді. Доповідь повинна завершуватись висновками, що підсумовують усі етапи проведеного дослідження, наголошуючи на позитивних якостях та виділяючи наукову новизну.

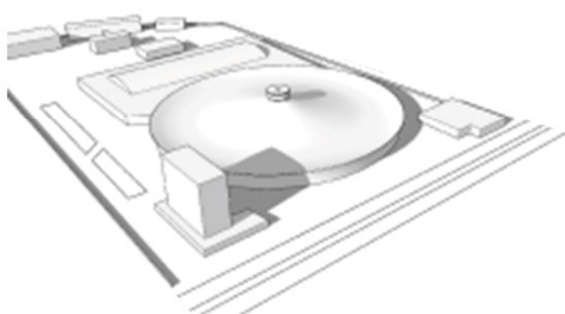
Перелік музейно-виставкових функцій:

№	ОСНОВНІ	№	ДОПОМІЖНІ
1	Рекреаційна	1	Технологічна
2	Комунікативна	2	Розширення (експозиції або інші)
3	Санітарно-гігієнічна	3	Видовищно-демонстраційна
4	Експозиційна	4	Торгівельно-сувенірна /Продажу, реклами
5	Зберігання (сховища),	5	Тимчасових експозицій
6	Адміністративна	6	Зовнішніх (вуличних) експозицій
8	Технічна	7	Конференцій, засідань
9	Продажу (квитки, сувеніри)	8	Навчальна (для дітей та дорослих)
		9	Продажу та прийому їжі
		10	Інтерактивна / пасивного перегляду
		11	Інтерактивна / активної участі відвідувача
		11	Проживання (постійного та тимчасового)
		12	Перегляду фільмів, аудіо, відео
Можливість доповнення функціональних зон за необхідності			

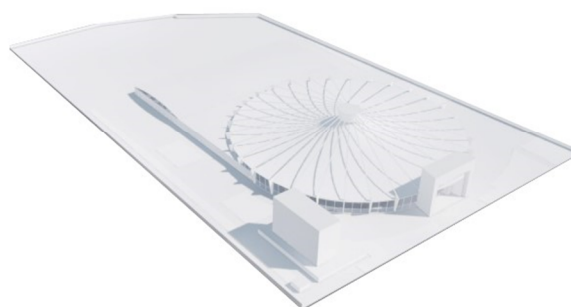
ПРИКЛАДИ ОФОРМЛЕННЯ НАУКОВО-ГРАФІЧНОЇ РОБОТИ



Остаточний варіант



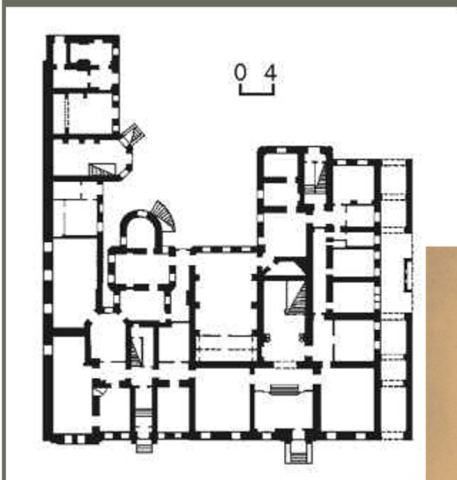
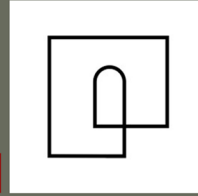
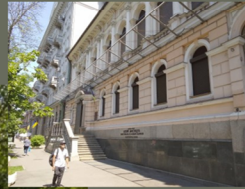
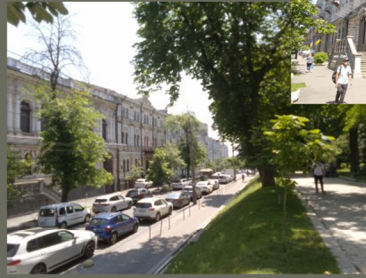
Існуюча ситуація



Запропонована
реконструкція

Музей Ханенків

ВАРІАНТИ РЕКОНСТРУКЦІЇ З РОЗШИРЕННЯМ ВХІДНОЇ ГРУПИ

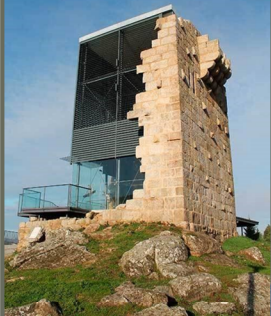
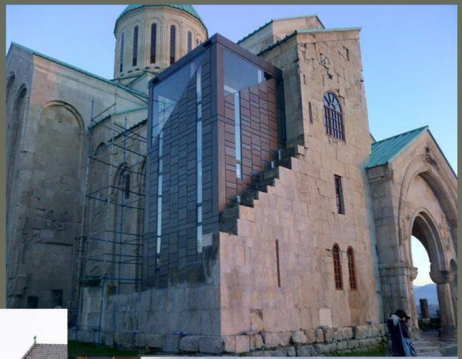


Однією з двох основних будівель музею є особняк родини Ханенків, унікальна пам'ятка історії та архітектури. Зведений наприкінці 19 століття цей дім-палац зберігає неповторну ауру історії. Його фасад та інтер'єри оформлено в стилі «історизм» з використанням художніх рис готики, Ренесансу, бароко, рококо.

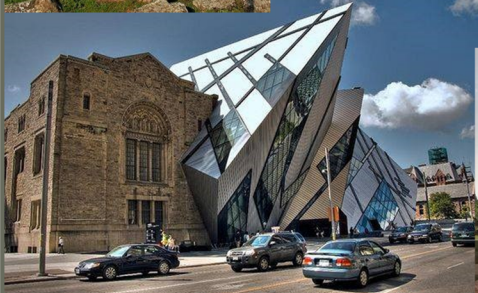
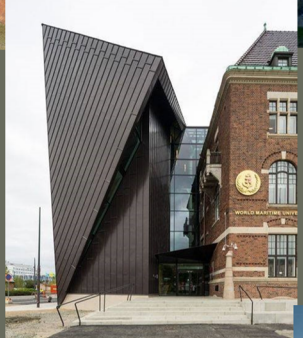
Друга будівля музею, розташована поряд, до 1919 року належала родині Сахновських, родичів Ханенків. Тепер в цьому домі розміщено постійну експозицію мистецтва Азії.



фото з архіву Олени Макроусової



Прийоми розширень та сучасних адаптацій історичних будівель

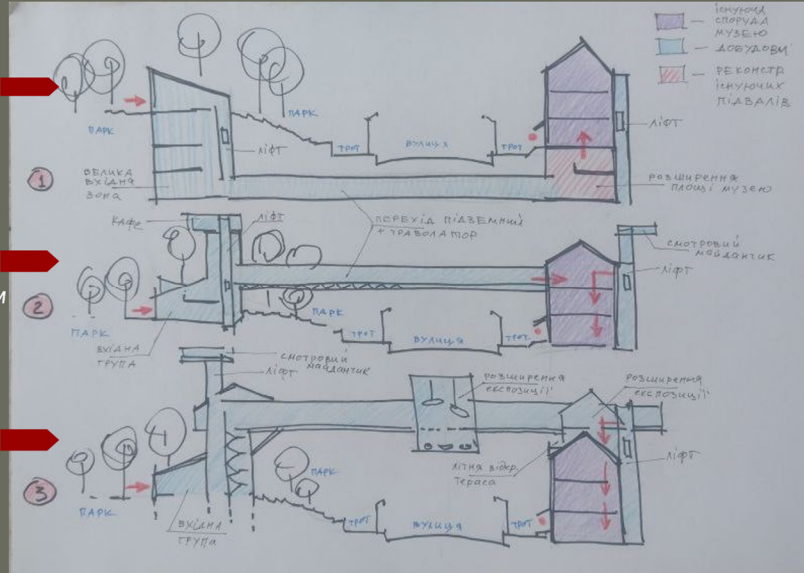




Варіанти реконструкції з вирішенням нової вхідної групи та нових приміщень під розширення функціональних зон

Нові будівлі вхідної групи розміщені у парку навпроти історичної будівлі музею, в цих будівлях формуються усі функції вхідної групи: хол, рецепція, магазин, кафе, с/в, кімнати обслуговування, камери схову, ліфти, можлива часткова експозиція. У переході облаштований траволатор. В обох частинах музею є ліфти та сходові клітини

- зв'язок через підземний перехід на рівні -3 чи -4 поверх
- огляд основної експозиції знизу-вверх
- зв'язок через надземний перехід на рівні 2 поверху чи даху
- огляд основної експозиції зверху-вниз
- панорамні ліфти
- оглядовий майданчик над музеєм
- зв'язок через надземний перехід на рівні -3 чи -4 поверх
- надбудова 1-2 поверхів з легких конструкцій
- огляд основної експозиції зверху вниз
- на переході – додаткова експозиція

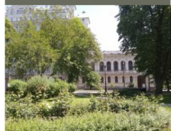


Пропозиція реконструкції з вирішенням нової вхідної групи та нових приміщень під розширення функціональних зон

нова вхідна група

тераса з трансформацією

оглядовий майданчик



нова вхідна група

вхід

накопичувальний майданчик, зона очікування

підвальні приміщення з новими функціональними зонами

існуючий музей

підземний перехід з траволатором

ліфт панорамний

розширення функцій

реконструкція існуючих підвалів та додавання нових





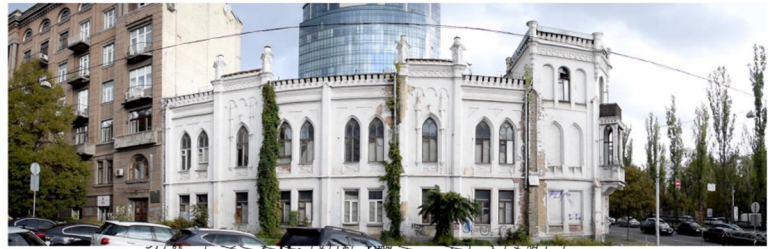
Фотофіксація візуального сприйняття об'єкту



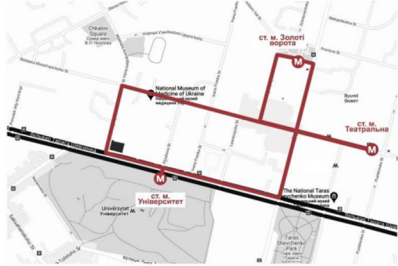


Садиба Івана Миколайовича Терещенка

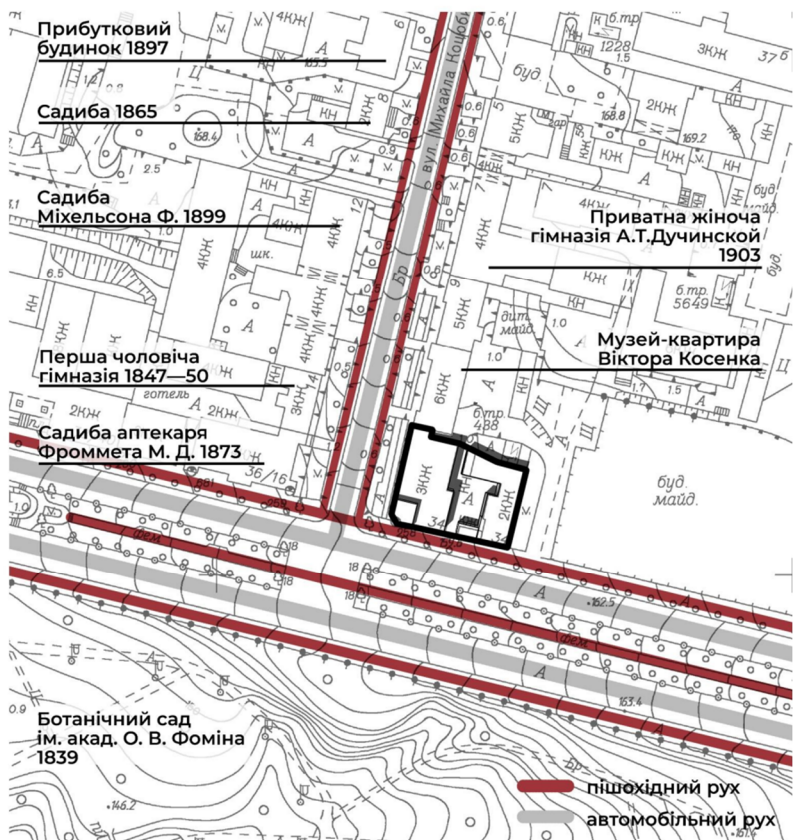
Україна, місто Київ
бульвар Тараса Шевченка 34
архітектор В. Крауз
1874-1875

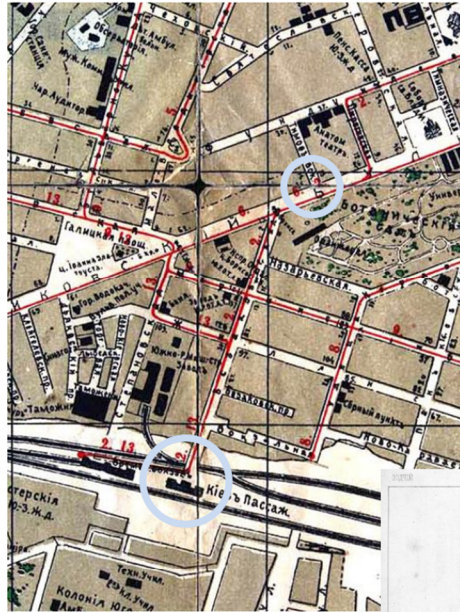
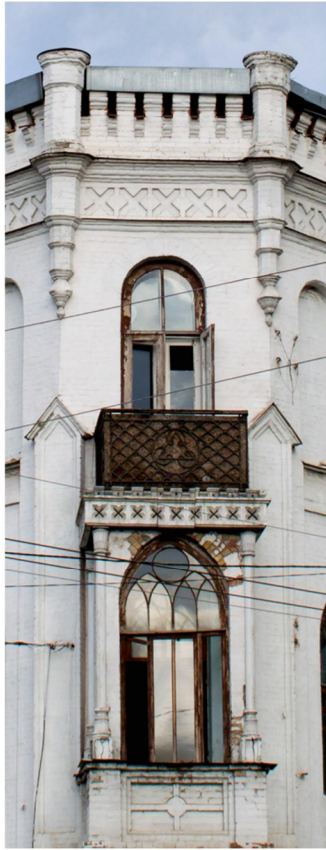


РОЗТАШУВАННЯ ОБ'ЄКТА ВІДНОСНО СТАНЦІЙ МЕТРО



- 📍 Музей
- 🏨 Готель
- 🍷 Бар
- 🍽️ Ресторан
- ☕ Кафе
- 🛍️ Магазин





1873 - 1874
Залізничний масив Києва забудовувався у єдиному стилі – неоготика.



1874-1875

Побудовано на замовлення дружини колезького асесора Феліції Модзелевської.

Автор проекту - архітектор Крауз В., зведення - архітектор Якунін М. І.

1886

В'їхав син Івана - Михайло Терещенко - суспільно-політичний і державний діяч.

1879

Придбано цукровим магнатом, колекціонером і меценатом Іваном Терещенко для своєї родини.

1917

Націоналізовано.

Родина Терещенків мігрувала закордон.

1918

У мастку розміщено генеральне секретарство шляхів сполучення УЦР. Згодом перетворено на житло.

1903

Смерть Івана Терещенка.

1986

Мастку надано статус пам'ятки архітектури місцевого значення.

1941

Масток переобладнано під квартири військовослужбовців. У дворіку – плац для шикування новобранців.

1998

Флігелю надано статусу щойно виявленого об'єкта культурної спадщини.

1992

Розміщено Державну міграційна служба.

Історична хроніка

2007

У флігелі розміщено редакцію.

2017

Нашадок Терещенків почав судовий процес за право володіння будівлями.

2012

Будівлі закинута.

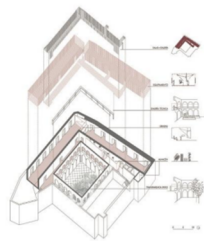
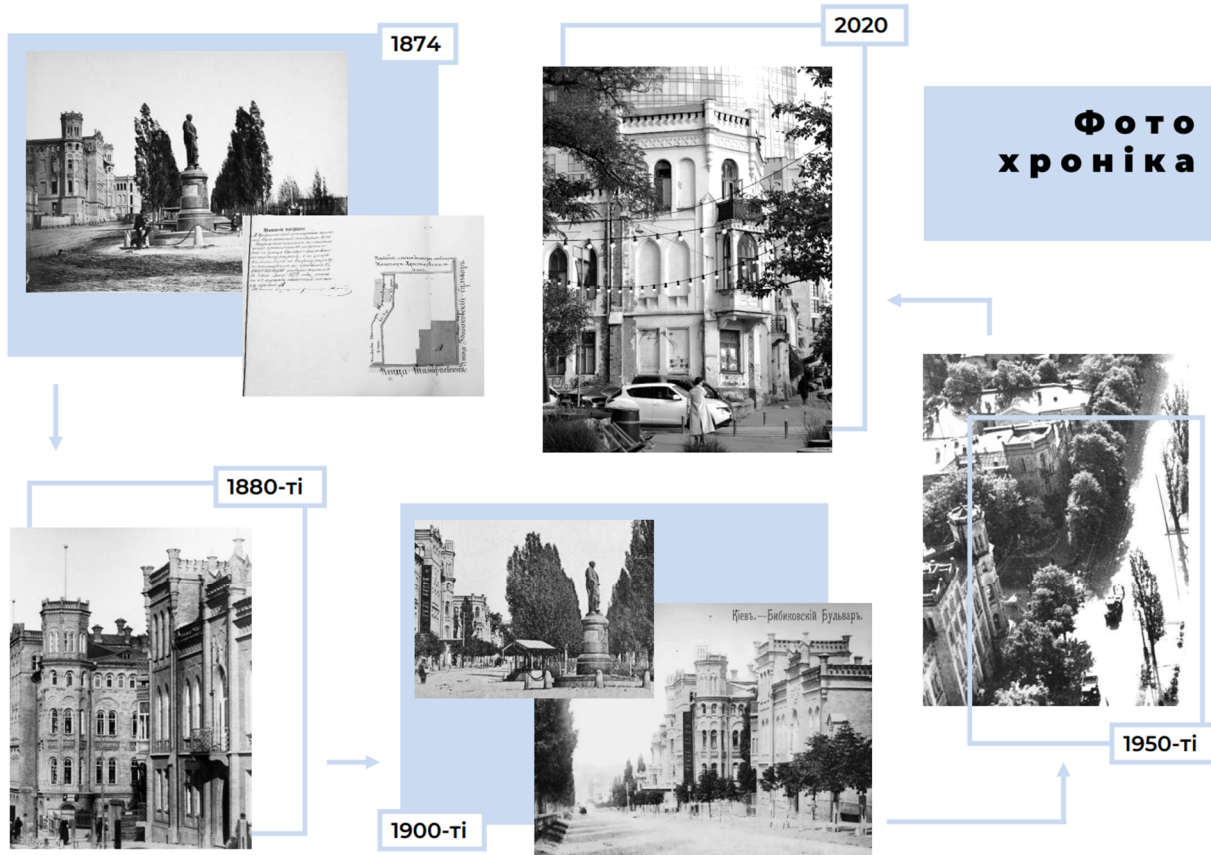
2006

Приватизовано.

2020

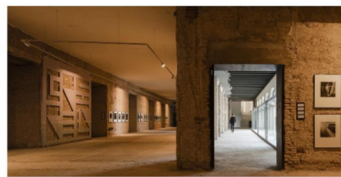
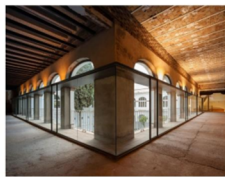
Будівлі в аварійному стані.





Fine Arts Museum of Asturias / Francisco Mangado

Франциско Мангадо та Асоціадос спроектували Музей образотворчих мистецтв Астурії в історичному центрі Ов'єдо в Іспанії. Музейний комплекс розташований між двох будівель в історичному центрі міста: Палацу Веларде 1765 року та Порталу Касі ді Ов'єдо 1660 року. Головними рішеннями проекту було вставити засклену п'ятиповерхову споруду за декоративним кам'яним фасадом знесеного будинку на Калле де ла Руа та організувати внутрішній дворик для зустрічей.



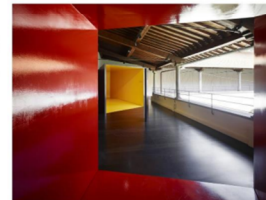
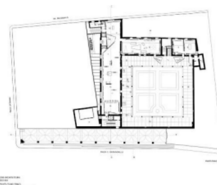
Сучасний арт-простір запроєктовано у старому монастирі Мадре-де-Діос у Севільї, Іспанії. Проект передбачає адаптацію монастиря XV століття. Провідною ідеєю реконструкції стає нашарування епох. Простір організовано так, аби з кожною новою виставкою була можливість максимально радикально змінити експозицію і розташування експонатів.

Contemporary Art Space in the Former Convent of Madre de Dios / Sol89



Museum of Contemporary Art in Rome / Studio Odile

Музей сучасного мистецтва у Римі розміщено на старій пивоварні Peroni. Дах музею був задуманий Оділом Декком як променад, що зв'язує мистецтво кінця XIX століття з сучасним. Головним акцентом музею є довга підвішена доріжка, що веде до даху і працює як оглядовий майданчик над експозиційною залом. Тераса на даху дає відвідувачам можливість побачити місто з нової точки зору.



Музей Новеченто у Флоренції розміщено в монументальному комплексі старої лікарні Сан-Паоло, побудованого на початку XIII століття як притулок для паломників, хворих, бідних і жебраків. Проект був організований навколо ідеї плавного, безперервного простору. Архітектори спроектували легкі кольорові перегородки-напрямні, що дозволило не ділити простір на відсіки.

The Museum Of The Twentieth Century / Avatar Architettura

АНАЛОГИ ОБ'ЄМНО-ПРОСТОРОВОГО РІШЕННЯ РЕКОНСТРУКЦІЇ

ПРИБУДОВА



Jacklein Architects

Fine Arts Museum of Asturias / Francisco Mangado

ВСТАВКА



Musée d'arts de Nantes / Stanton Williams

Dept W Store / BuckleyGrayYeoman

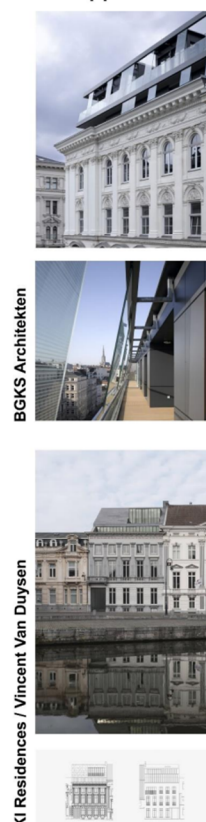
НАДБУДОВА



Shoreditch Rooms / Archer Architects

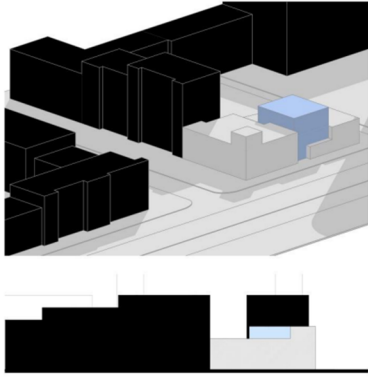
Canadian Museum of Nature / KPMB

НАДБУДОВА ДАХУ



BGKS Architekten

KI Residences / Vincent Van Duysen



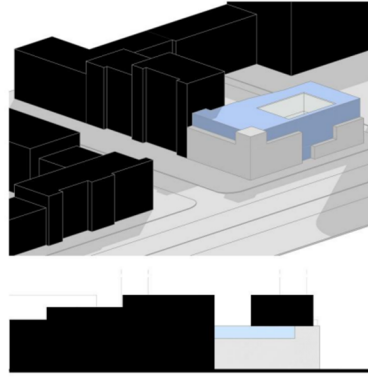
1

У дворик проектуємо будинок-вставку, який дозволяє розширити виставкові простори, створюємо перехід між будинками

Флігель та новобудова використовуються під галерею, маєток - під навчальний заклад з кафе на рівні першого поверху.

+ майже не впливаємо на існуючі будівлі
+ отримуємо можливість розмістити всі інженерні комунікації та ліфти у новобудові

- ущільнюємо забудову
- втрачаємо дворик



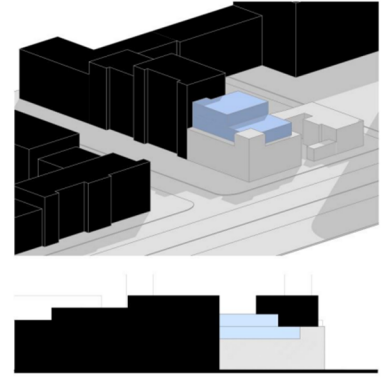
2

Дворик має суцільне прозоре перекриття і перетворюється на багатофункційну залу.

Виставкові зали утворюються по периметру: у флігелі та маєтку. На 1му поверсі організуємо майстерні/навчальні класи у маєтку та обговорюючі кімнати для зали у флігелі.

+ збільшуємо об'єм будівлі майже у 2 рази
+ створюємо багатофункційний комплекс

- суттєво втручаємось у існуючі конструкції



3

Маєток та флігель поєднуємо переходом. У маєтку проектуємо надбудову.

Флігель виконує функцію навчального закладу, маєток - виставкового. Дворик є публічним простором, у якому проводять лекції, концерти тощо.

+ створюємо більш гармонійне сприяння з боку вулиці Михайла Коцюбинського
+ утворюємо літні публічні простори

- втручаємось у існуючі конструкції



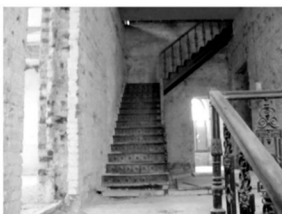
Головний вхід до музею сучасного мистецтва проектуємо через неоготичну стрільчасту браму.



Внутрішній дворик перетворюємо на частину атриуму, у якому можна проводити зустрічі з митцями, влаштовувати лекції, та покази фільмів завдяки сучасним мобільним меблям.



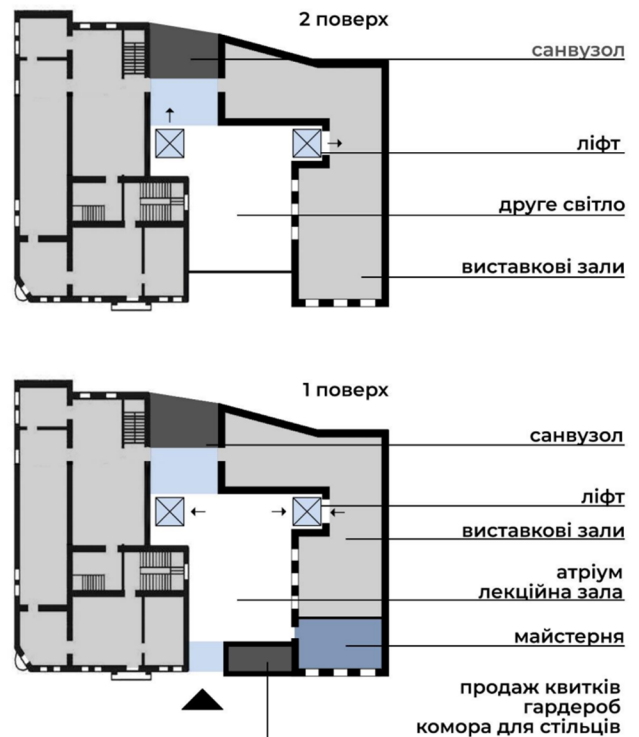
Флігель та маєток з'єднуємо переходом у єдиний виставковий комплекс, улаштуємо ліфт та санвузли.

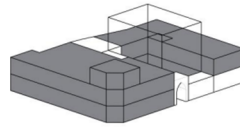


Архів та комори розміщуємо у підвалах, у яких збереглися оригінальні цегляні склепіння на стовпах.

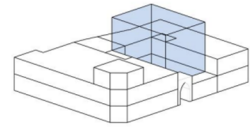
Аутентичні сходи з кованими перилами та вітражні вікна стають одним з експонованих об'єктів.

СХЕМА ФУНКЦІОНАЛЬНОГО ЗОНУВАННЯ ПОВЕРХІВ

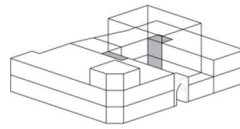




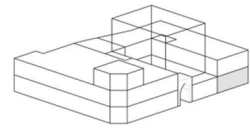
виставкові зали



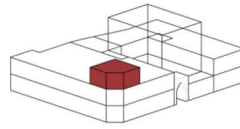
атріум



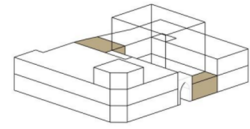
вертикальні
комунікації



майстерня



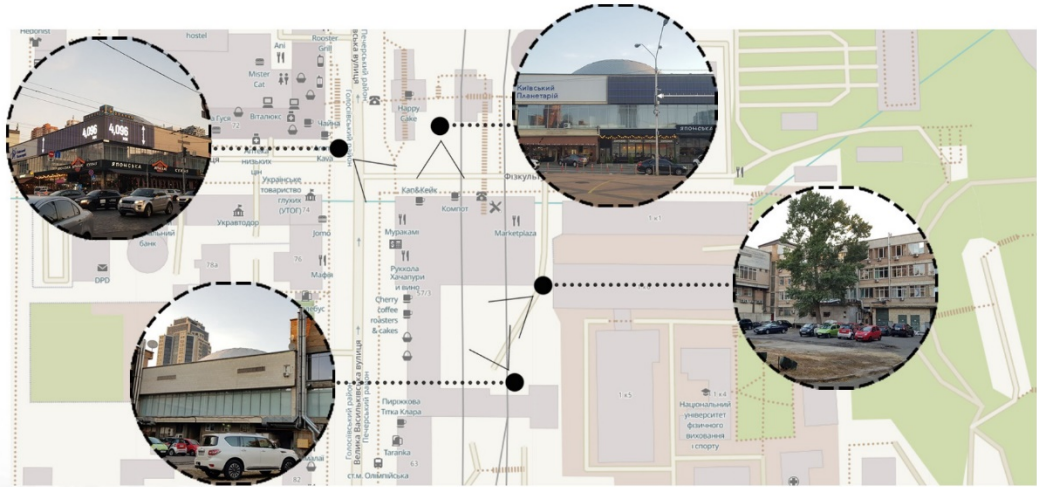
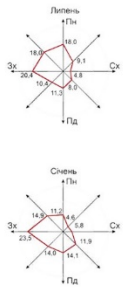
оглядовий
майданчик



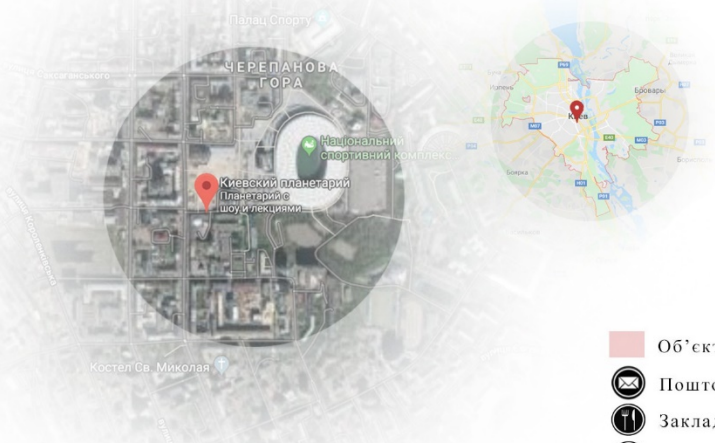
технічні
приміщення



Аналіз розміщення об'єкту



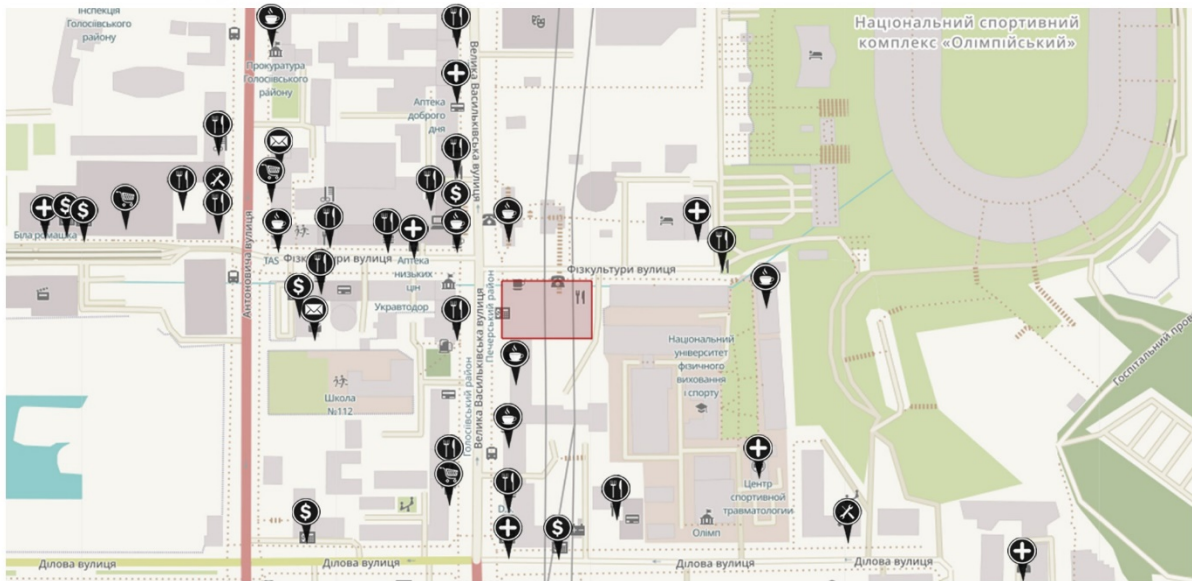
Фотофіксація зорового сприйняття планетарію



Об'єкт розміщений в центрі Києва, на Троїцькій площі.

Умовні позначення

- | | | | |
|--|----------------------|--|-----------------|
| | Об'єкт реконструкції | | Медичний заклад |
| | Поштове відділення | | Кав'ярня |
| | Заклад харчування | | Майстерня |
| | Банк | | Магазин |



Аналіз розміщення об'єкту

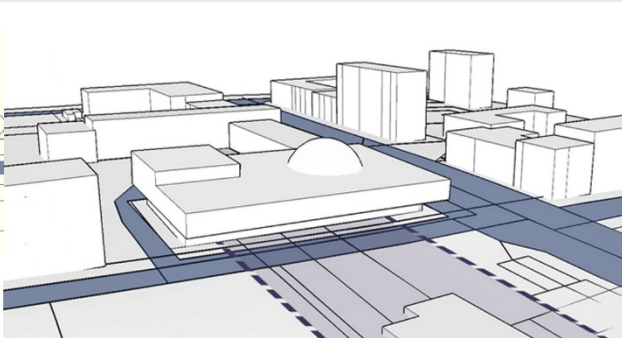
Аналіз транспортних шляхів



Об'єкт розташований на перетині двох вулиць (вул. Велика Васильківська та вул. Фізкультури).

Підземна лінія метрополітену унеможливує заглиблення будівлі під землю для створення підземного поверху.

Будівля має заїзд до закритого внутрішнього двору, що дає можливість створення додаткового об'єму.

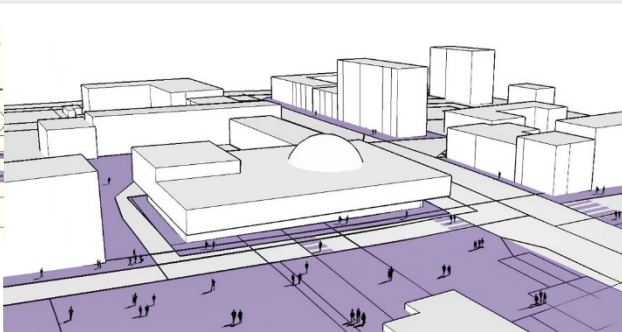


Аналіз пішохідних шляхів

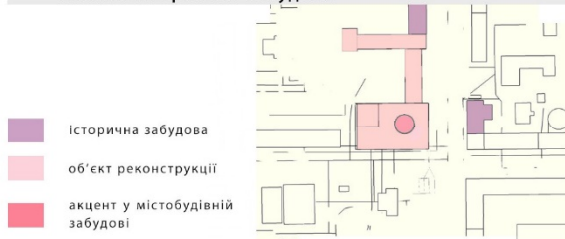


Об'єкт розташований в центральній частині міста з великими щоденними потоками людей.

Будівля звернена на пішохідну Троїцьку площу, з якої відкривається вигляд на композицію планетарія.

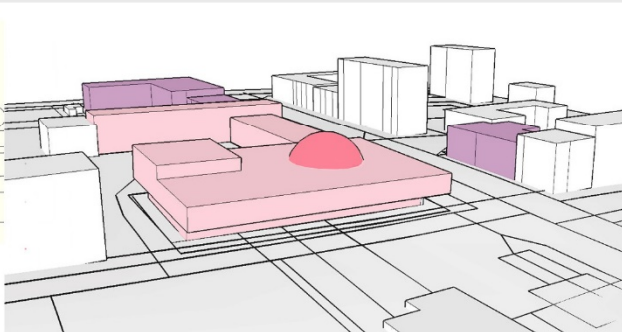


Аналіз історичної забудови

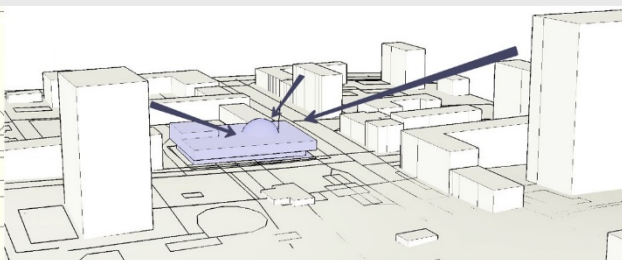
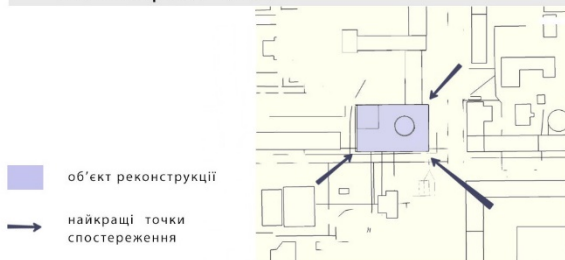


Об'єкт розташований в історичній частині міста та впливає на розгортку вулиць і на композицію площі.

Будівля зосереджена в одній із культурних точок міста, розміщена поруч із театром та стадіоном «Олімпійський».



Аналіз зорових точок



Аналіз функціональних зон

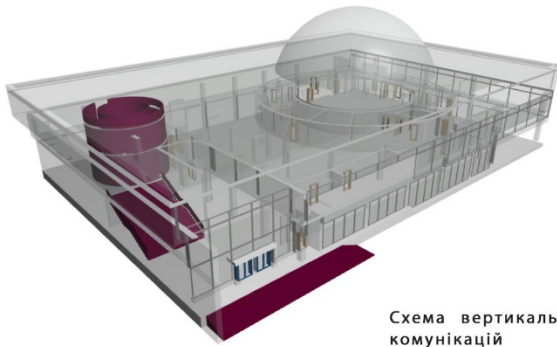


Схема вертикальних комунікацій

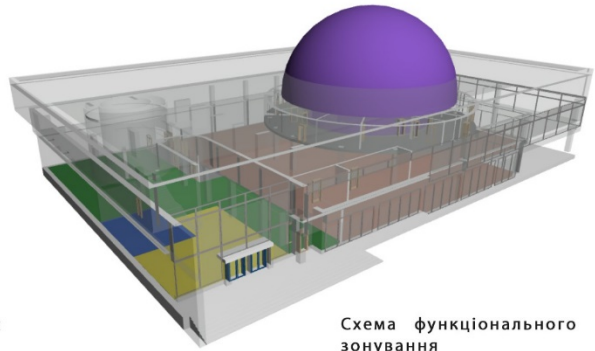
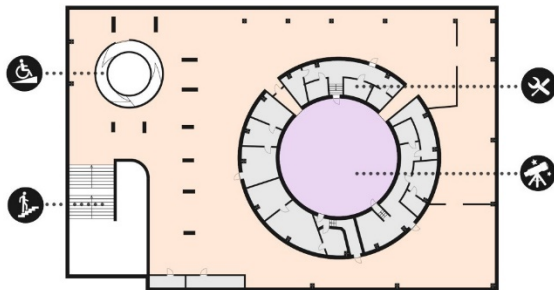
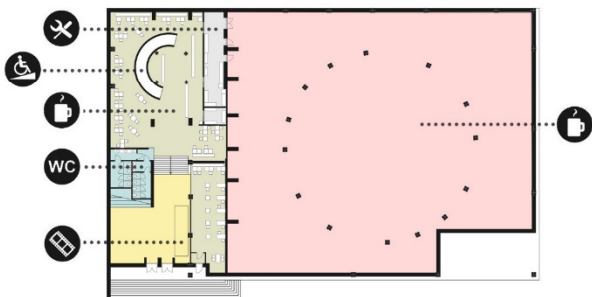
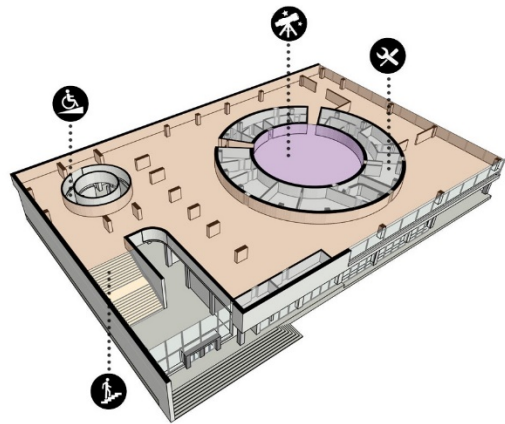


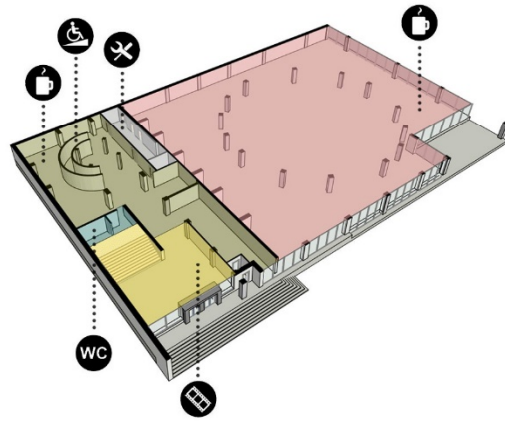
Схема функціонального зонування



Другий поверх

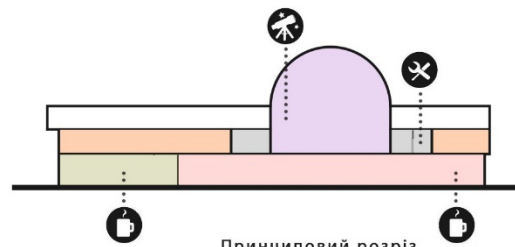


Перший поверх



Умовні позначення

- | | |
|---------------------|------------|
| сан. вузол | кафе |
| пандус | каса |
| сходи | планетарій |
| технічні приміщення | |















Принциповий розріз

Аналіз існуючих прикладів

Вітчизняні приклади

Планетарії України

Київський планетарій (1952)			<p>Найстаріший і найбільший планетарій в Україні. За розміром куполу займає друге місце в Європі з площею екрану 830 м². Щорічно планетарій відвідує понад 150 тис. гостей. У програмі - сучасні фільми формату 360 з ефектом 3D, пізнавальні відеолекції і студії з природничих наук і космічному творчості.</p>
Планетарій в Дніпрі (1968)			<p>Зоряний зал має діаметр 12 метрів, у ньому розташовані 88 крісел. Всі фільми планетарію транслюються через сферичне дзеркало на купол залу. Спеціальні проектори створюють ефекти затемнення Сонця і полярного сяйва, відтворюють панорами міста і космодрому.</p>
Харківський планетарій ім. Гагаріна (1957)			<p>Апарат "Планетарій", встановлений в зоряному залі, дозволяє побачити захоплюючу картину нічного неба. Спеціальні проектори створюють ефекти сходу або заходу Сонця, полярного сяйва, зорепаду, панорами Харкова або усяний кратерами місячний ландшафт.</p>
Черкаський планетарій			<p>Розрахований переважно на дітей шкільного віку. Тут під куполом можна побачити імітацію космічних явищ - падаючі зірки, полярне сяйво, комети і навіть сонячне затемнення.</p>
Вінницький планетарій			<p>Розташований у Центральному міському парку. Тут можна подивитися всі види затемнень Сонця і Місяця, полярне сяйво, "зоряний дощ", схід, планети на зоряному небі, точки і лінії небесної сфери, Чумацький шлях, блискавку і інші явища.</p>
Херсонський планетарій ім. Гагаріна			<p>Єдиний планетарій на півдні України. Відкритися в 1960 році в будівлі колишньої синагоги.</p>

Музеї космонавтики України

Музей космонавтики в Києві			<p>Музей розташований в приміщенні планетарію. Тут можна подивитися фільми про перших космонавтів, дізнатися цікаві факти про Дніпропетровський ракетно-космічний центр, а також про астрономію і уфологію.</p>
Музей космонавтики імені Корольова			<p>Один з найстаріших музеїв подібного роду в Україні розташований на батьківщині українського конструктора Сергія Корольова - в Житомирі. В експозиції - унікальна колекція зразків космічної техніки, обладнання, спорядження космонавтів, а також документи, фотографії, сувеніри з космічної тематики.</p>
Музей космонавтики і уфології в Харкові			<p>Перший музей в Україні, присвячений інопланетянам. Працює на базі планетарію. Крім історії космонавтики тут можна дізнатися про уфології, аномальних зонах планети, можливість існування позаземних цивілізацій. У музеї можна побачити фігури "прибульців", фотографії "НЛО" і моделі літаючих тарілок, які описували очевидці.</p>

Аналіз існуючих прикладів

Вітчизняні приклади

Планетарій в Дніпрі

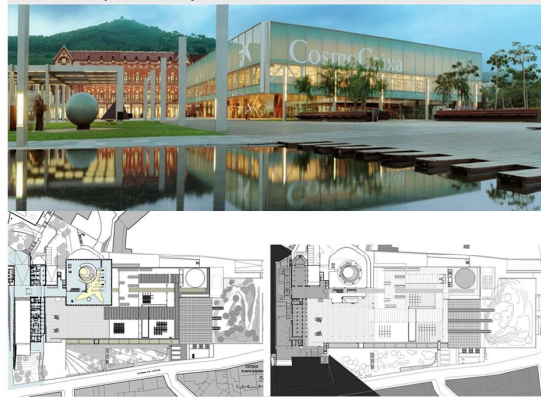
У грудні 2018 року в Дніпрі розпочалась масштабна реконструкція планетарію. Новий планетарій - це соціальний проект в доступному для огляду майбутньому, який повинен стимулювати у дітей інтерес до науки.

Планується розширити виставкову зону. Крім «зоряного залу», планують обладнати більше 11 зон. Одна із зон буде присвячена Сонячній системі. Також планують встановити «Ваги планет», де можна дізнатися свою вагу на тій, чи іншій планеті.

Також у планетарії будуть вести лекції, з'явиться зона віртуальної реальності, де можна себе відчувати на МКС або у відкритому космосі, кімната практичних занять, де можна запустити власну ракету, побачити Марсовому поверхню і макети реальних космічних об'єктів, які побували в космосі.



Закордонні приклади

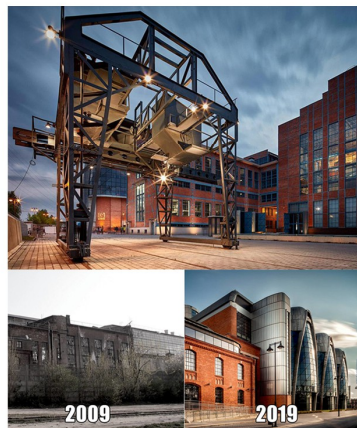


Музей CosmoCaixa

Будівля в стилі модерн, де розмістився музей, була збудована в 1904-1909 рр. за проектом Хосепа Доменека Естапа. Площа збільшилася в 4 рази за рахунок будівництва нових блоків в 2004 р за участю Роберта і Естева Таррадас. У процесі реконструкції були збережені і відновлені стіни старого будинку, а нові об'єкти оформлені склом і сталлю. Його площа займає більш ніж 50 000 м². Новий простір включає в себе дев'ять будинків, шість з яких розташовані на землі і висвітлені природним світлом. CosmoCaixa виконує просвітницьку освітню функцію, впливає на творчі процеси в наукових колах.

Планетарій у центрі науки ЕС1 в Лодзі

Перша міська електростанція в Лодзі, що складається з двох блоків: ЕС1 Схід, введеного в експлуатацію в 1907 році, і ЕС1 Захід, побудованого в міжвоєнний період. У 2008 році розпочато ревіталізацію історичної будівлі, розташованого в районі Нового центру Лодзь.

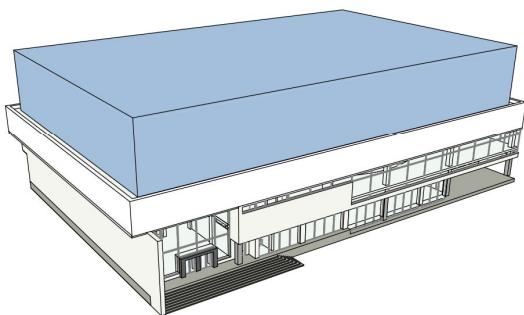


В даний час тут знаходиться найсучасніший планетарій в Польщі (і один з найсучасніших в Європі), Національний центр кінокультури, Центр коміксів, інтерактивних ігор, а також конференц-зали та приміщення, призначені для проведення різних заходів, в тому числі оригінальний машинний зал (1360 м²).

У січні 2018 року був відкритий інтерактивний Центр науки і техніки, який є найбільшою за площею установою даного типу в країні. 150 стендів та експозицій на більш ніж 8 000 м² виставкової площі. У ЕС1-Захід було створено три освітніх маршрути. Перший з них стосується перетворення енергії, другий - розвитку науки і цивілізації, а третій дозволяє досліджувати секрети мікрота макросвіту.

«У Центрі науки і техніки ЕС1 в Лодзі ми досліджуємо реальність за допомогою дотиків, ігри, дослідів і експериментів.»

1



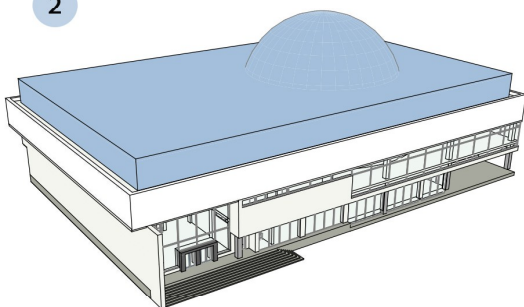
Варіант із надбудовою

Пропонується надбудувати скляний поверх із легких металевих конструкцій, що перекриє купол. У такому разі, купол проглядається через скло, а також здійснюється акцент на реконструкції.

Переваги: + завдяки тотальному склінню забезпечується панорамний вид на Троїцьку площу
+ використовується площа даху

Недоліки: - великі тепловтрати
- необхідність проведення розрахунків фундаменту

2



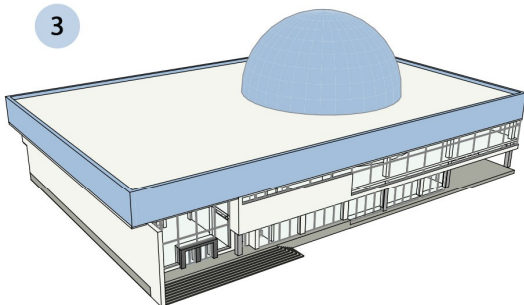
Варіант із надбудовою та виділенням куполу

Пропонується надбудувати поверх із оглядовим майданчиком довкола купола. У такому разі, купол виділяється із об'єму, а також здійснюється акцент на реконструкції.

Переваги: + забезпечення панорамного виду
+ використовується площа даху
+ можливість піднятися на купол

Недоліки: - підсилення конструкцій куполу
- необхідність проведення розрахунків фундаменту

3



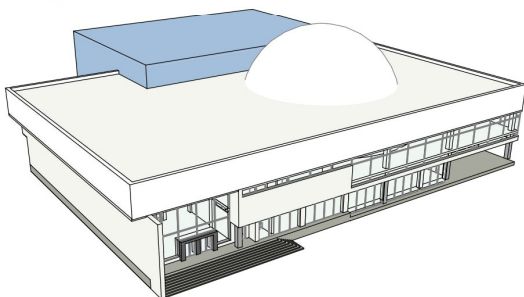
Варіант із переплануванням та виділенням куполу

Пропонується перепланувати 3-тій поверх в музей Космосу із виходом на оглядовий майданчик довкола купола.

Переваги: + забезпечення панорамного виду
+ використовується верхній поверх
+ можливість підняття на верхню точку купола
+ оновлення фасадів
+ здійснення акценту на куполі планетарія
+ мінімізація витрат на проведення реконструкції

Недоліки: - підсилення конструкцій куполу

4



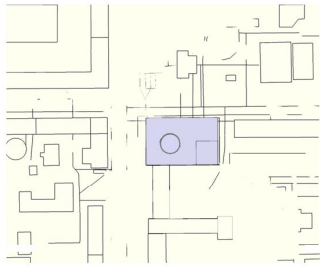
Варіант із прибудовою та частковою надбудовою

Пропонується прибудувати музей у дворі.

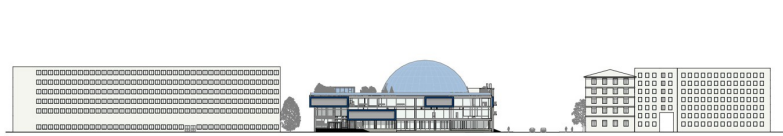
Переваги: + відсутнє навантаження на існуючі конструкції
+ використовується площа двору

Недоліки: - проблема розміщення паркінгу
- відсутність містобудівного акценту

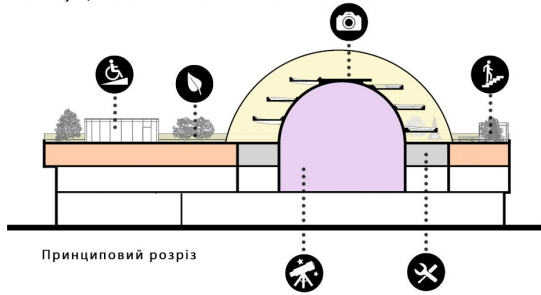
Реконструкція музею Космосу при планетарії



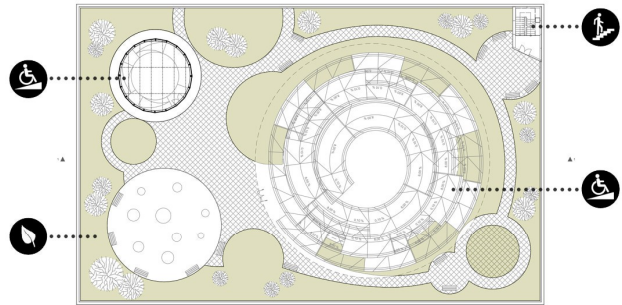
Ситуаційний план



Розгортка по вулиці Фізкультури



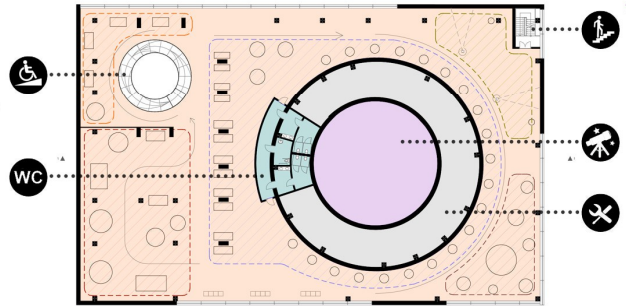
Принциповий розріз



План експлуатованої покрівлі

Умовні позначення

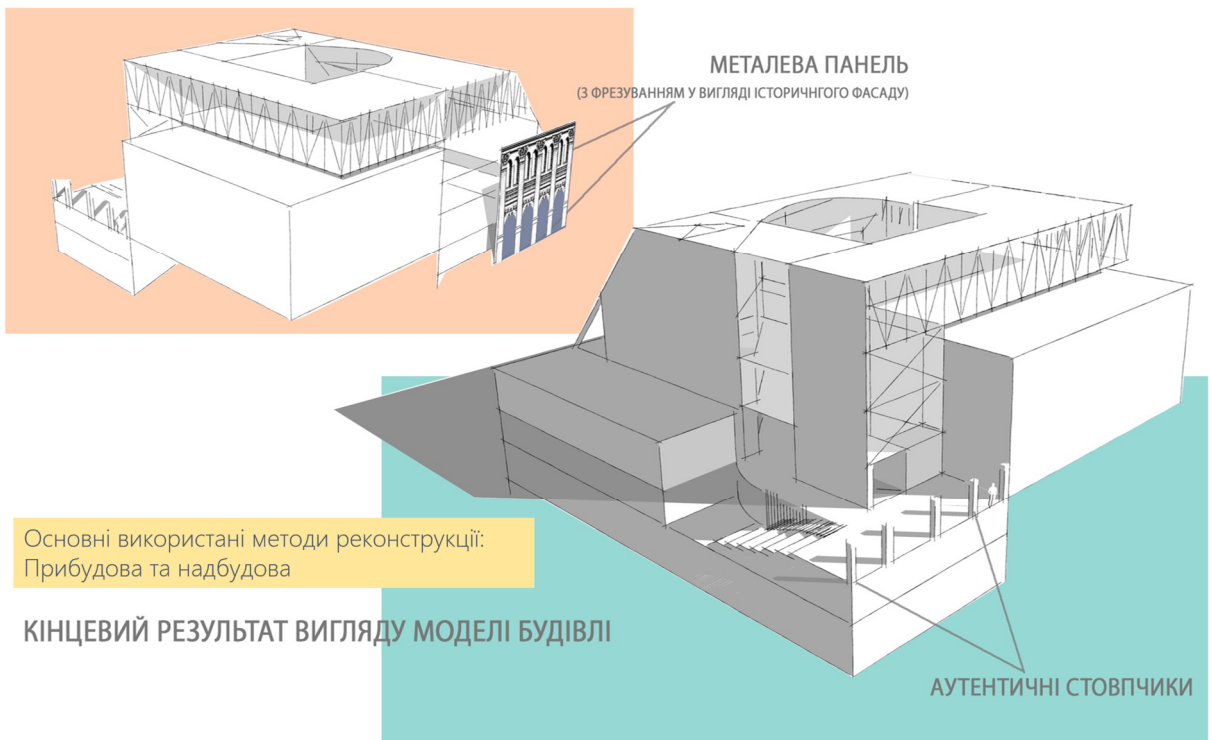
- | | |
|---------------------|--------------------------------|
| сан. вузол | мощення |
| пандус | розважально-випробувальна зона |
| сходи | зона експонатів |
| технічні приміщення | інформаційно-пізнавальна зона |
| планетарій | зона проєкторів |
| зона рекреації | інтерактивна зона |
| оглядовий майданчик | |



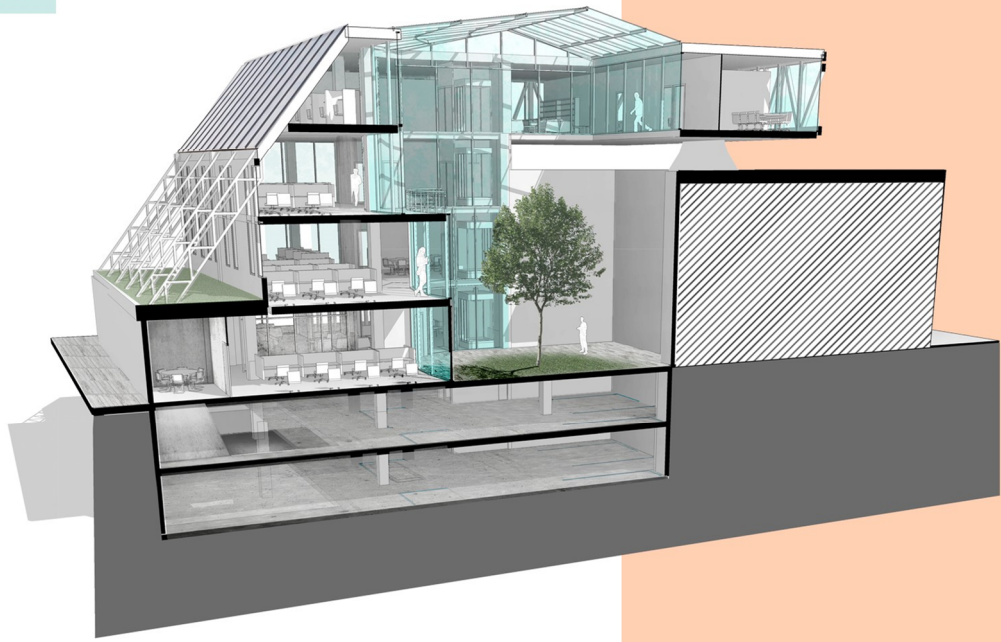
План 3-го поверху



Виконала: ст. гр. АРХ 54-А Феценко О. Д.



3Д РОЗРІЗ



ПЕРЕЛІК ІЛЮСТРАЦІЙ

Представлені фрагменти науково графічної роботи студентів

1. На першій обкладинці:
Томусяк Анна, Реконструкція комплексу будівель під офісний центр класу А в історичній частині Подолу в складі з пам'яткою архітектури.
2. Стор. 18.
Бичкова Катерина, Реконструкція автопарку №7 на 700 машин (1974 рік) та промислової території, що підлягає реконструкції під виставковий комплекс, місто Київ.
3. Стор. 19-21.
Житник Олександр, Музей Ханенків, реконструкція вхідної групи, місто Київ.
4. Стор. 22-23.
Рехлицький Олександр, Реконструкція Кременецького замку з додаванням музейно-туристичної функції, місто Кременець.
5. Стор. 37-41.
Харченко Анастасія, Реконструкція комплексу будівель 1874 року (садиба Івана Миколайовича Терещенка) під музей сучасного мистецтва, місто Київ.
6. Стор. 33-36.
Фещенко Олеся, Реконструкція музею при планетарії в місті Київ
7. Стор. 37-38.
Томусяк Анна, Реконструкція комплексу будівель під офісний центр класу А в історичній частині Подолу в складі з пам'яткою архітектури.

ТЕРМІНОЛОГІЧНИЙ СЛОВНИК

Автентичність (від грец. *authentikos* – справжній, дійсний) – сукупність притаманних об'єкту культурної спадщини ознак, що мають історичну та наукову цінність і збереглися до нашого часу (первісні матеріали, конструкції, архітектурне рішення, оточення).

Адаптація (Пристосування) (від лат. *adaptatio* – пристосування) – комплекс науково обґрунтованих робіт, спрямованих на створення умов для сучасного використання пам'ятки архітектури без зміни її історико-художньої цінності. Передбачає зміну функціонального призначення та інженерне облаштування.

Археологічна реставрація (від грец. *archaios* – давній + *logos* – вчення) – метод реставрації, що базується на суворій науковій достовірності та мінімальному втручанні. Основною метою є консервація виявлених автентичних фрагментів пам'ятки без їхнього суб'єктивного доповнення чи прикрашання.

Відновлення – процес повернення об'єкта до попереднього стану або вигляду на певну історичну дату на основі достовірних наукових та архівних даних. Використовується як складова частина реставраційних робіт.

Експлуатація технічна (від лат. *expletio* – виконання, наповнення) – комплекс організаційних та технічних заходів, що забезпечують безвідмовну роботу всіх елементів і систем будівлі протягом нормативного терміну служби за її призначенням.

Капітальний ремонт (від лат. *capitalis* – головний) – комплекс робіт з відновлення ресурсу будівлі із заміною за необхідності конструктивних елементів та інженерного обладнання без зміни її будівельних габаритів та техніко-економічних показників.

Компіляція (від лат. *compilatio* – пограбування) – неоригінальний твір; в архітектурі — поєднання елементів різних стилів або частин інших споруд без самостійного творчого переосмислення та дослідження джерел.

Консервація (від лат. *conservatio* – збереження) – сукупність науково обґрунтованих заходів, які дозволяють зупинити подальше руйнування

пам'ятки та забезпечити її збереження у поточному стані ("такою, якою вона є зараз") з мінімальним втручанням у її структуру.

Модернізація (від фр. *modernisation* – оновлення) – оновлення споруди у зв'язку з її моральним старінням; приведення об'єкта у відповідність до сучасних вимог (інженерні комунікації, теплоізоляція, безпека).

Музеєфікація (від грец. *musēion* – храм муз + лат. *facio* – роблю) – сукупність наукових та проектних заходів щодо перетворення об'єкта культурної спадщини на музейний об'єкт з метою його максимального збереження та експонування.

Новостворення (Новоділ) – повне відтворення втраченого об'єкта на новому місці або на місці оригіналу, де автентичні конструкції не збереглися; створення копії, позбавленої історичної субстанції.

Пересув, перенос – інженерно-технічна операція зі зміни фізичного місця розташування будівлі або споруди з метою її збереження у разі неможливості експонування на первісному місці.

Посилення конструкцій – технічні заходи щодо підвищення несучої здатності та стійкості конструктивних елементів пам'ятки (фундаментів, стін, склепінь) із застосуванням традиційних або сучасних методів.

Поточний ремонт – комплекс робіт з підтримання експлуатаційних якостей та відновлення справності конструкцій і систем інженерного обладнання будівлі.

Реабілітація (від лат. *rehabilitatio* – відновлення прав) – комплекс заходів щодо відновлення втрачених функцій, соціальної значущості та технічного стану історичних будівель для їх повноцінного включення у сучасне життя міста.

Ревальвація (від лат. *re* – префікс відновлення + *valeo* – маю ціну) – процес повернення або підвищення суспільної та економічної значущості об'єкта через його оновлення та активне включення в життя громади.

Ревалоризація (від фр. *revalorisation* – переоцінка цінності) – комплекс заходів, спрямованих на підвищення архітектурно-художньої цінності будівель чи ансамблів шляхом надання їм більшої значущості та переосмислення їхньої ролі.

Реконструкція (від лат. *re* – знову + *constructio* – побудова) – перебудова об'єкта, що передбачає зміну його геометричних розмірів, функціонального призначення або техніко-економічних показників (кількість продукції, потужність тощо).

Реновація (від лат. *renovatio* – оновлення) – комплекс будівельних робіт, що включає оновлення, модернізацію або адаптивне використання будівель при зміні їх функціонального призначення відповідно до сучасного запиту.

Репліка (Реплікація) (від фр. *replique* – копія, відповідь) – авторський або художній витвір, що повторює інший твір з метою його відтворення в схожій манері, але може відрізнятися розмірами або окремими деталями.

Реставрація (від лат. *restauratio* – відновлення) – сукупність науково обґрунтованих заходів щодо укріплення (консервації) фізичного стану, розкриття характерних ознак та відновлення втрачених елементів пам'ятки із забезпеченням збереження її автентичності.

- *Стилістична реставрація* – метод, що передбачає відновлення споруди у «чистому» первісному стилі, часто з видаленням пізніших історичних нашарувань.
- *Фрагментарна реставрація (фрагментація)* – виявлення та експонування окремих прихованих особливостей архітектури, конструкції або будівельної історії.
- *Дискретна реставрація* – реставрація, що поєднує різні види робіт як складові частини єдиного процесу, враховуючи специфічні вимоги до кожного елемента.

Розбирання – розчленування будівель, споруд або їх конструкцій на частини з метою їх видалення або заміни. Буває повним (при зносі) або частковим (при заміні елементів під час ремонту чи реконструкції).

Санація (від лат. *sanatio* – лікування, оздоровлення) – у містобудуванні: програма оздоровлення міського середовища, спрямована на поліпшення умов життя, модернізацію застарілих будівель та очищення територій.

Стилізм (Стилізація) – свідоме наслідування формальних ознак певного історичного стилю; прагнення використати з досвіду минулого не тільки принципи, а й конкретні архітектурні форми.

Функціонування будівлі – безпосереднє використання будівлі за призначенням, виконання нею заданих функцій у період від закінчення будівництва до початку експлуатації або ремонту.

СПИСОК РЕКОМЕНДОВАНОЇ ЛІТЕРАТУРИ

1. Архітектурна спадщина України : зб. наук. пр. / за ред. В. І. Тимофієнка. – Київ : НДІПІАМ, 1994–2002. - Вип. 1–5.
2. Бевз М. В. (ред.) Комплексні наукові дослідження в реставрації пам'яток архітектури : кол. монографія. – Львів : Растр-7, 2022. – 346 с.
3. Бевз М. В. Методологія дослідження та реставрації історичних архітектурних об'єктів : навч. посіб. – Львів: Вид-во Львівської політехніки, 2020. – 326 с.
4. Вечерський В. В. Пам'ятки архітектури й містобудування України: довід. Держреєстру нац. культ. надбання. – Київ: Техніка, 2000. – 664 с.
5. ДБН В.3.2-1:2009. Реставрація, консервація, ремонт, пристосування пам'яток культурної спадщини. – [Чинний від 2009-01-01]. – Київ : Мінрегіонбуд України, 2009.
6. Закон України «Про охорону культурної спадщини»: від 08.06.2000 №1805-III (зі змінами та доповненнями).
7. Консервація і реставрація об'єктів культурної спадщини : метод. посіб. / за ред. І. Прокопенко. – 2-ге вид., оновл. – Київ: Саміт-книга, 2022. – 434 с.
8. Куцевич В. В., Марусик Т. В., Коротун І. В. та ін. Теоретичні і практичні основи реставрації : підручник. – Чернівці: Чернівецький нац. ун-т ім. Ю. Федьковича, 2024. –224 с.
9. Лесик О. В. Охорона і раціональне використання пам'яток архітектури. – Львів: Вища школа, 1987. – 208 с.
10. Лесик О. В. Пристосування пам'яток архітектури України для нових потреб: сучасна проблематика. Архітектурна спадщина Волині. 2014. Вип. 4. – С. 22–26.
11. Лукомська З. В. Архітектурна реставрація : конспект лекцій для студ. спец. «Архітектура». – Івано-Франківськ : ІФНТУНГ, 2013. – 115 с.

12. Міжнародна хартія з охорони і реставрації нерухомих пам'яток і визначних місць (Венеціанська хартія): Міжнар. документ від 31.05.1964.
13. Наказ Державного комітету будівництва, архітектури та житлової політики України «Про затвердження порядку визначення меж зон охорони пам'яток»: від 26.02.2001 № 41.
14. Ризька хартія з автентичності та реконструкції історичних об'єктів у контексті збереження культурної спадщини: Міжнар. документ від 24.10.2000.
15. Тимофієнко В. І. (ред.) Історія української архітектури. – Київ : Техніка, 2003. – 472 с.
16. Чень Л. Я. Основи наукових досліджень у реставрації пам'яток архітектури : навч. посіб. – Львів : Вид-во Львівської політехніки, 2014. – 128 с.

Навчально-методичне видання

**КОНЦЕПЦІЯ РЕСТАВРАЦІЇ ІСТОРИЧНОЇ БУДІВЛІ
З ПРИСТОСУВАННЯМ
ПІД МУЗЕЙНО-ВИСТАВКОВІ ФУНКЦІЇ**

Методичні вказівки
до виконання науково-графічної роботи до курсу
**«Науково-теоретичні дослідження в галузі
реставрації архітектурних об'єктів»**
для здобувачів другого (магістерського) рівня
вищої освіти спеціальності
G 17 (191) «Архітектура та містобудування»

Укладач **Меженна** Наталія Юріївна

Комп'ютерне верстання *А. П. Селівестрової*

Ум. друк. арк. 2,56 Обл.-вид. арк. 2,75
Електронний документ. Вид № 19/V-26.

Виконавець і виготовлювач

Київський національний університет будівництва і архітектури
Проспект Повітряних Сил, 31, Київ, Україна, 03680

Свідоцтво про внесення до Державного реєстру суб'єктів
видавничої справи ДК № 808 від 13.02.2002 р