

# КИЇВСЬКИЙ НАЦІОНАЛЬНИЙ УНІВЕРСИТЕТ БУДІВНИЦТВА І АРХІТЕКТУРИ

Атестаційна робота на здобуття освітнього ступеня магістр на тему:  
«ОСОБЛИВОСТІ РОЗВИТКУ ТЕРИТОРІЇ ДРОГОБИЦЬКОЇ ТЕРИТОРІАЛЬНОЇ ГРОМАДИ ЛЬВІВСЬКОЇ  
ОБЛАСТІ»

Виконала: студентка групи МБ-23-1а  
191 Архітектура та містобудування,  
спеціалізація «Містобудування»  
Терещенко Дар'я Микитівна  
Науковий керівник: д-р арх., проф.  
Устінова Ірина Ігорівна

Загальний обсяг роботи 16 аркушів формату А1, пояснювальна записка 165 с.  
Київ - 2025 р.

**МЕТА ДОСЛІДЖЕННЯ:** ВИЗНАЧИТИ ОСОБЛИВОСТІ СТАЛОГО РОЗВИТКУ ДРОГОБИЦЬКОЇ МІСЬКОЇ ТЕРИТОРІАЛЬНОЇ ГРОМАДИ.

**ЗАДАЧІ ДОСЛІДЖЕННЯ:**

- ВИЗНАЧИТИ ТЕОРЕТИЧНІ ПЕРЕДУМОВИ ТА СВІТОВИЙ ДОСВІД ФОРМУВАННЯ МІСЬКИХ ТЕРИТОРІАЛЬНИХ ГРОМАД, А ТАКОЖ СТРАТЕГІЇ, ФАКТОРИ ТА УМОВИ ЇХ СТАЛОГО РОЗВИТКУ;
- ПРОАНАЛІЗУВАТИ СУЧАСНИЙ СТАН, ПРОБЛЕМИ, ПОТЕНЦІАЛИ ТА ОСОБЛИВОСТІ РОЗВИТКУ ДРОГОБИЦЬКОЇ МІСЬКОЇ ТЕРИТОРІАЛЬНОЇ ГРОМАДИ, ЗМОДЕЛЮВАТИ ПЕРСПЕКТИВИ ТА ФУНКЦІОНАЛЬНО-ПРОСТОРОВІ НАПРЯМИ ЇЇ СТАЛОГО РОЗВИТКУ;
- НАДАТИ ПРОПОЗИЦІЇ ЩОДО ЗБАЛАНСОВАНОГО ПРОСТОРОВОГО РОЗВИТКУ ЦЕНТРУ ДРОГОБИЦЬКОЇ ТЕРИТОРІАЛЬНОЇ ГРОМАДИ ЛЬВІВСЬКОЇ ОБЛАСТІ, МІСТА ДРОГОБИЧ.

**ОБ'ЄКТ ДОСЛІДЖЕННЯ:** ДРОГОБИЦЬКА МІСЬКА ТЕРИТОРІАЛЬНА ГРОМАДА ЛЬВІВСЬКОЇ ОБЛАСТІ.

**ПРЕДМЕТ ДОСЛІДЖЕННЯ:** ОСОБЛИВОСТІ СТАЛОГО РОЗВИТКУ ДРОГОБИЦЬКОЇ ТЕРИТОРІАЛЬНОЇ ГРОМАДИ ЛЬВІВСЬКОЇ ОБЛАСТІ

**НАУКОВА НОВИЗНА:**

- НАБУЛО ПОДАЛЬШОГО РОЗВИТКУ ДОСЛІДЖЕННЯ ОСОБЛИВОСТЕЙ СТАЛОГО РОЗВИТКУ ОДНІЄЇ З П'ЯТИ ТЕРИТОРІАЛЬНИХ ГРОМАД НА ТЕРЕНАХ ДРОГОБИЦЬКОЇ ПРОМИСЛОВОЇ АГЛОМЕРАЦІЇ, ЯКА ВИНИКЛА НА БАЗІ ПОКЛАДІВ КАМ'ЯНОЇ ТА КАЛІЙНОЇ СОЛІ, НАФТИ ТА ЇЇ ПОХІДНИХ;
- ВСТАНОВЛЕНО, ЩО ОСОБЛИВОСТІ СТАЛОГО РОЗВИТКУ ДРОГОБИЦЬКОЇ МІСЬКОЇ ТЕРИТОРІАЛЬНОЇ ГРОМАДИ ЗУМОВЛЕНІ ФУНКЦІОНАЛЬНО-ПРОСТОРОВОЮ ДИХОТОМІЄЮ ПОТЕНЦІАЛІВ РОЗВИТКУ ЇЇ ТЕРИТОРІЙ: РІВНИННІ ↔ ГІРСЬКІ, МІСЬКІ ↔ СІЛЬСЬКІ, ПРОМИСЛОВІ ↔ КУЛЬТУРНІ;
- ВИЯВЛЕНО, ЩО ОСОБЛИВОСТІ СТАЛОГО РОЗВИТКУ АДМІНІСТРАТИВНОГО ЦЕНТРУ ДРОГОБИЦЬКОЇ МІСЬКОЇ ТЕРИТОРІАЛЬНОЇ ГРОМАДИ ОБУМОВЛЕНО ЙОГО ІСТОРИКО-КУЛЬТУРНИМ ТА ПРОМИСЛОВИМ ПОТЕНЦІАЛОМ, СЕРЕДНЬОВІЧНІ ПАМ'ЯТКИ ЯКОГО РОЗТАШОВАНІ У СЕРЕДМІСТІ МІСТА ДРОГОБИЧА (НАЙСТАРІША ПРАЦЮЮЧА СОЛЕВАРНЯ ЄВРОПИ XIV СТ. – ПАМ'ЯТКА АРХІТЕКТУРИ МІСЦЕВОГО ЗНАЧЕННЯ, ТА ДЕРЕВ'ЯНА ЦЕРКВА СВЯТОГО ЮРА XVII СТ. – ОБ'ЄКТ СВІТОВОЇ СПАДЩИНИ ЮНЕСКО №1424), А ТАКОЖ Й КУЛЬТУРНОЮ СПАДЩИНОЮ ІВАНА ФРАНКА ТА БРУНО ШУЛЬЦА. ОЗНАЧЕНЕ СПРИЯЄ ПЕРЕТВОРЕННЮ ДРОГОБИЧА ТА ДРОГОБИЧЧИНИ НА ТУРИСТИЧНО-КУЛЬТУРОЛОГІЧНИЙ ОБ'ЄКТ СВІТОВОГО РІВНЯ, ЗОКРЕМА У 2017 РОЦІ У МІСТО ДОЛУЧИЛОСЬ ДО ПРОВЕДЕННЯ ОДИНОГО З ДЖАЗОВИХ ФЕСТИВАЛІВ , ЯКИЙ ПРОХОДИТЬ В БАГАТЬОХ КРАЇНАХ СВІТУ .

ОСОБЛИВОСТІ РОЗВИТКУ ТЕРИТОРІЇ ДРОГОБИЦЬКОЇ МІСЬКОЇ ТЕРИТОРІАЛЬНОЇ ГРОМАДИ ЛЬВІВСЬКОЇ ОБЛАСТІ

Виконала ст. гр. МБ-23-1а Терещенко Д.М., керівник д-р. арх. проф. Устінова І.І.

**РОЗДІЛ 1.1. СУЧАСНИЙ СТАН ВИВЧЕННЯ ПРОБЛЕМ СТАЛОГО РОЗВИТКУ ТЕРИТОРІАЛЬНИХ ГРОМАД**

**СХЕМА РОЗВ'ЯЗАННЯ**

**СХЕМА РОЗВ'ЯЗАННЯ**

1. Ідентифікація проблеми

2. Аналіз причин

3. Визначення цілей

4. Розробка стратегії

5. Впровадження заходів

6. Моніторинг та оцінка

**РОЗДІЛ 2.1. АНАЛІЗ СУЧАСНОГО СТАНУ, ПОТЕНЦІАЛІВ ТА ОСОБЛИВОСТЕЙ РОЗВИТКУ**

Аналіз сучасного стану територіальної громади, включаючи демографічні показники, економічний стан та соціальні умови.

**РОЗДІЛ 3.1. ВИКОРИСТАННЯ ПОТЕНЦІАЛІВ ТА ОСОБЛИВОСТЕЙ РОЗВИТКУ М. ДРОГОБИЧ**

**М. ДРОГОБИЧ**

**ГЕНЕРАЛЬНИЙ ПЛАН**

Схема транспортної інфраструктури міста, включаючи дороги, тротуари та зелені зони.

**РОЗДІЛ 3.3. ПРОПОЗИЦІЇ З ЛАНДШАФТНОЇ ОРГАНІЗАЦІЇ МІСЬКОЇ ПЛОЩІ ТА ІСТОРИЧНОГО ПРОМИСЛОВОГО ОБ'ЄКТА В СЕРЕДМІСТІ**

Схема розподілу функцій у місті, що показує розташування різних зон (життєвих, культурних, промислових).

**РОЗДІЛ 3.3. ПРОПОЗИЦІЇ З ЛАНДШАФТНОЇ ОРГАНІЗАЦІЇ МІСЬКОЇ ПЛОЩІ ТА ІСТОРИЧНОГО ПРОМИСЛОВОГО ОБ'ЄКТА В СЕРЕДМІСТІ**

Схема розподілу функцій у місті, що показує розташування різних зон (життєвих, культурних, промислових).

**РОЗДІЛ 1.2. СВІТОВИЙ ДОСВІД ФОРМУВАННЯ І ПРАКТИКА РОЗВИТКУ МІСЬКИХ ТЕРИТОРІАЛЬНИХ ГРОМАД**

Вивчення успішних практик розвитку міських територіальних громад з різних країн.

**РОЗДІЛ 2.2. МОДЕЛЮВАННЯ СТАЛОГО РОЗВИТКУ ТЕРИТОРІЇ**

Концептуальна модель сталого розвитку територіальної громади, що враховує економічні, соціальні та екологічні аспекти.

**РОЗДІЛ 3.1. ВИКОРИСТАННЯ ПОТЕНЦІАЛІВ ТА ОСОБЛИВОСТЕЙ РОЗВИТКУ М. ДРОГОБИЧ**

**МАПА ФЕСТИВАЛІВ МІСТА ДРОГОБИЧ**

Карта розташування фестивалів та культурних заходів у місті.

**РОЗДІЛ 3.2. ФУНКЦІОНАЛЬНО-ПЛАВУВАЛЬНЕ РІШЕННЯ ПРОСТОРОВОГО РОЗВИТКУ М. ДРОГОБИЧ**

Функціонально-планувальне рішення просторового розвитку міста, що включає архітектурні візualізації та плани.

**РОЗДІЛ 3.2. ФУНКЦІОНАЛЬНО-ПЛАВУВАЛЬНЕ РІШЕННЯ ПРОСТОРОВОГО РОЗВИТКУ М. ДРОГОБИЧ**

Функціонально-планувальне рішення просторового розвитку міста, що включає архітектурні візualізації та плани.

**РОЗДІЛ 1.3. ФАКТОРИ ТА УМОВИ СТАЛОГО РОЗВИТКУ ДРОГОБИЦЬКОЇ ГРОМАДИ**

**ЕКОНОМІЧНИЙ**

- розвиток туристичної інфраструктури
- створення міського банку, залучення інвестицій, розвиток малого та середнього бізнесу
- розвиток міської навігації
- створення умов для розвитку підприємств
- розвиток міського управління
- створення умов для розвитку підприємств

**ЕКОЛОГІЧНИЙ**

- впровадження екологічних стандартів
- створення умов для розвитку підприємств
- створення умов для розвитку підприємств
- створення умов для розвитку підприємств
- створення умов для розвитку підприємств
- створення умов для розвитку підприємств

**КУЛЬТУРНИЙ**

- створення умов для розвитку підприємств
- створення умов для розвитку підприємств
- створення умов для розвитку підприємств
- створення умов для розвитку підприємств
- створення умов для розвитку підприємств
- створення умов для розвитку підприємств

**РОЗДІЛ 2.3. КОНЦЕПТУАЛЬНА МОДЕЛЬ ПРОСТОРОВОГО РОЗВИТКУ В ДОВГОСТРОКОВІЙ ПЕРСПЕКТИВІ**

Концептуальна модель просторового розвитку територіальної громади в довгостроковій перспективі.

**РОЗДІЛ 3.2. ФУНКЦІОНАЛЬНО-ПЛАВУВАЛЬНЕ РІШЕННЯ ПРОСТОРОВОГО РОЗВИТКУ М. ДРОГОБИЧ**

Функціонально-планувальне рішення просторового розвитку міста, що включає архітектурні візualізації та плани.

**РОЗДІЛ 3.2. ФУНКЦІОНАЛЬНО-ПЛАВУВАЛЬНЕ РІШЕННЯ ПРОСТОРОВОГО РОЗВИТКУ М. ДРОГОБИЧ**

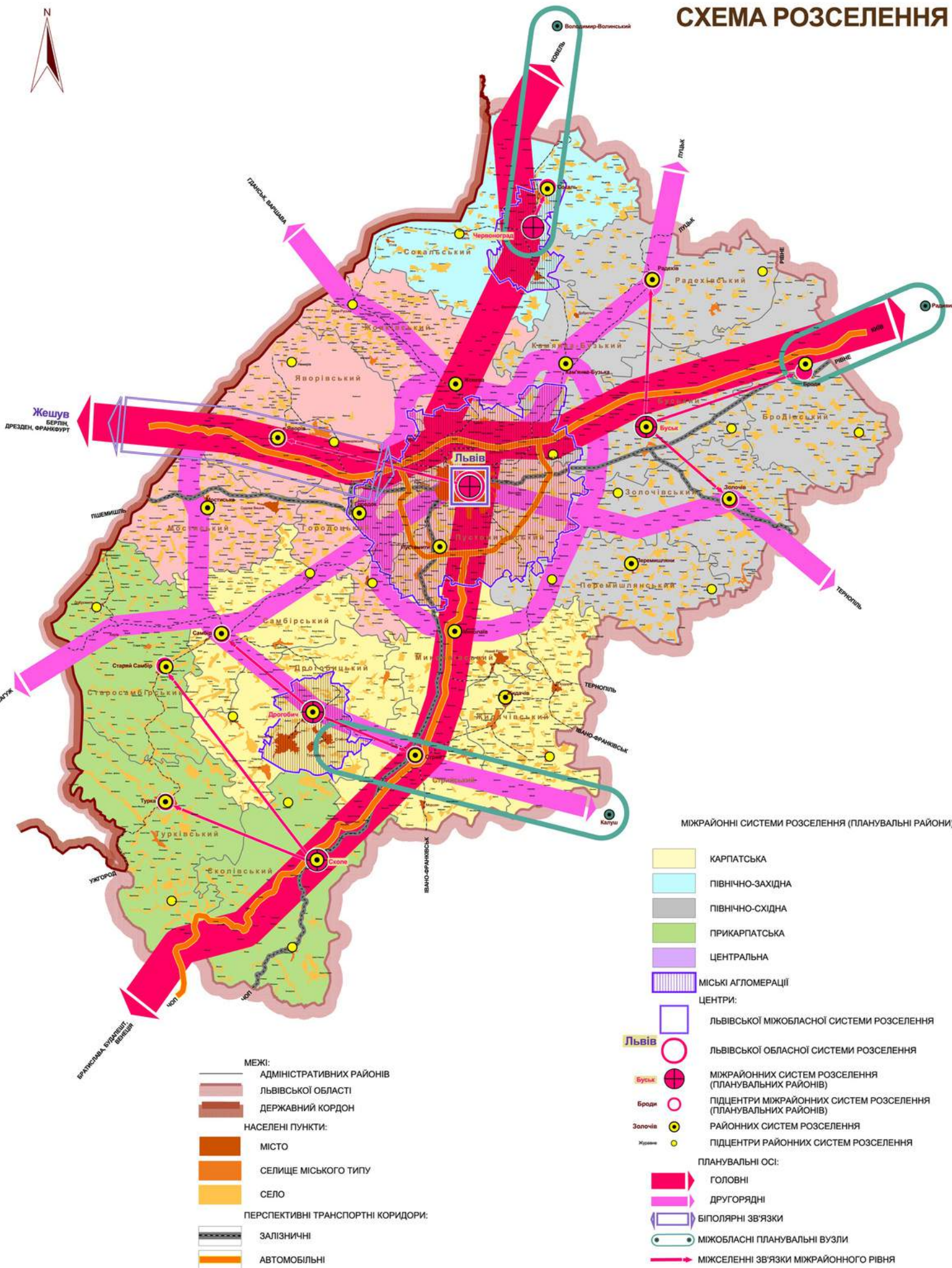
Функціонально-планувальне рішення просторового розвитку міста, що включає архітектурні візualізації та плани.

**РОЗДІЛ 3.2. ФУНКЦІОНАЛЬНО-ПЛАВУВАЛЬНЕ РІШЕННЯ ПРОСТОРОВОГО РОЗВИТКУ М. ДРОГОБИЧ**

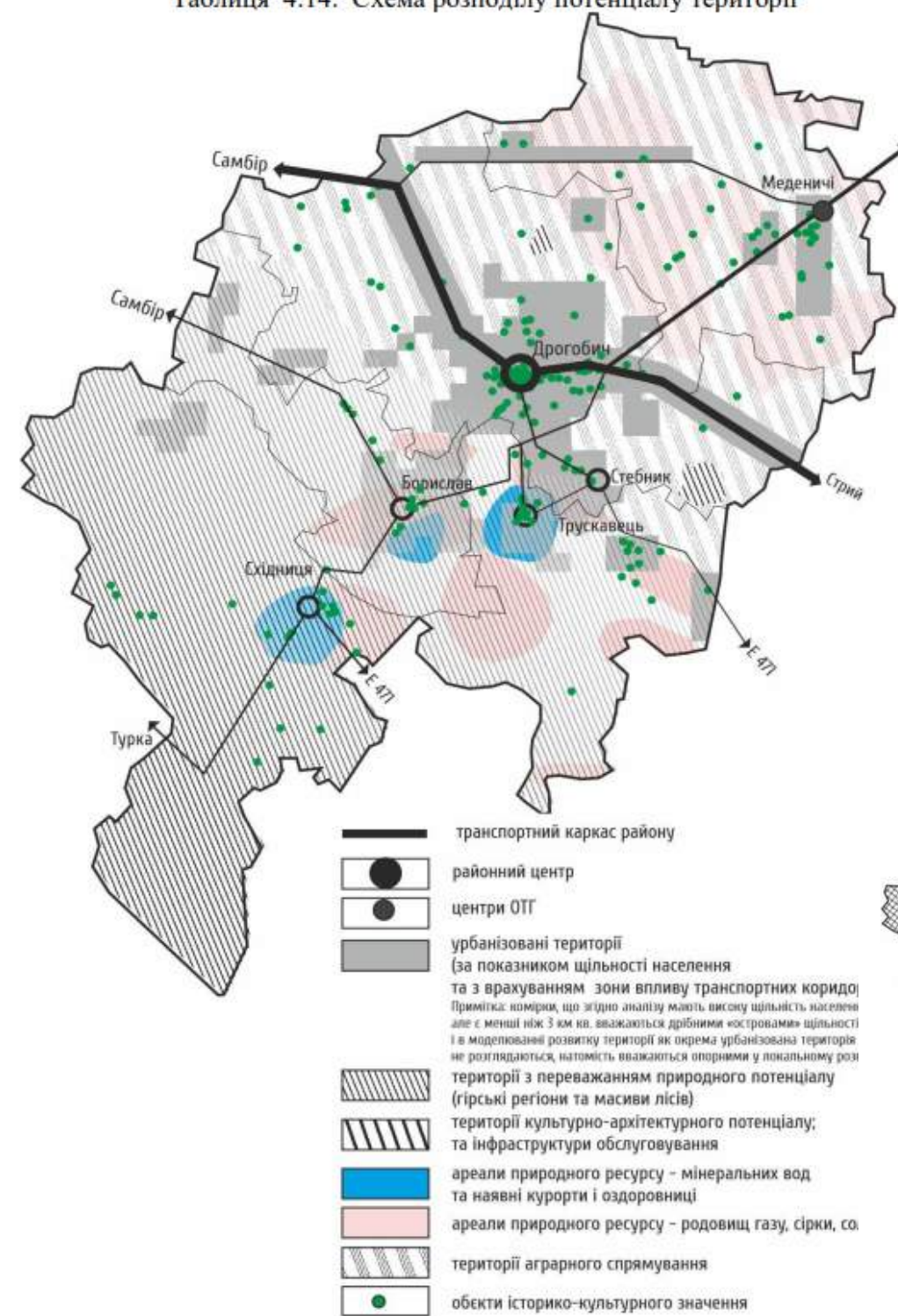
Функціонально-планувальне рішення просторового розвитку міста, що включає архітектурні візualізації та плани.

## ПРОСТОРОВО-ФУНКЦІОНАЛЬНИЙ РОЗВИТОК ДРОГОБИЦЬКОЇ АГЛОМЕРАЦІЇ Ю.В. БАРДИН

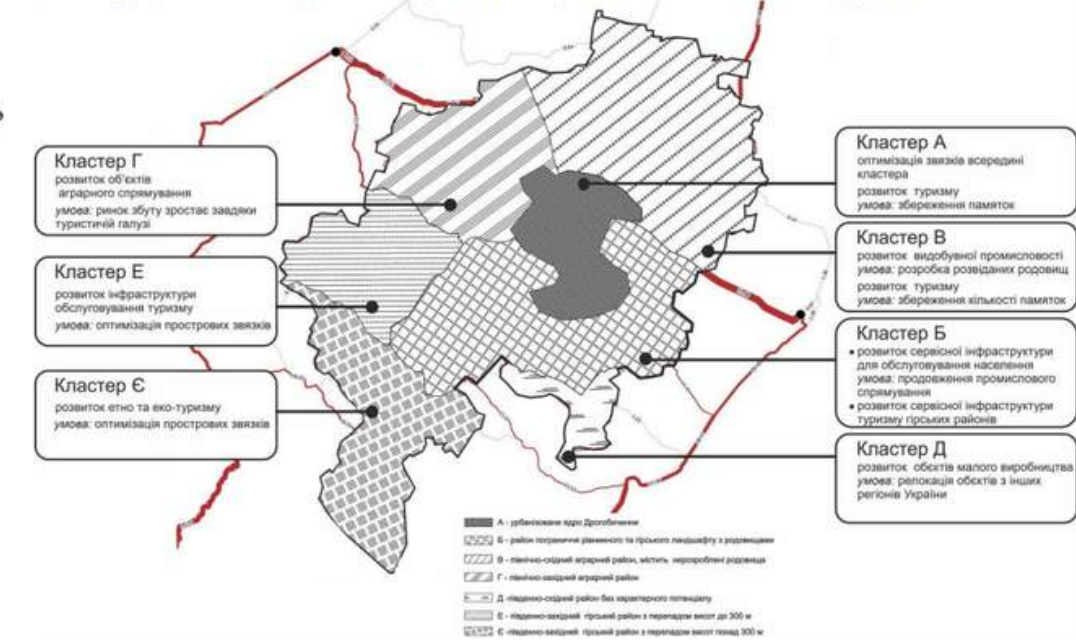
СХЕМА РОЗСЕЛЕННЯ



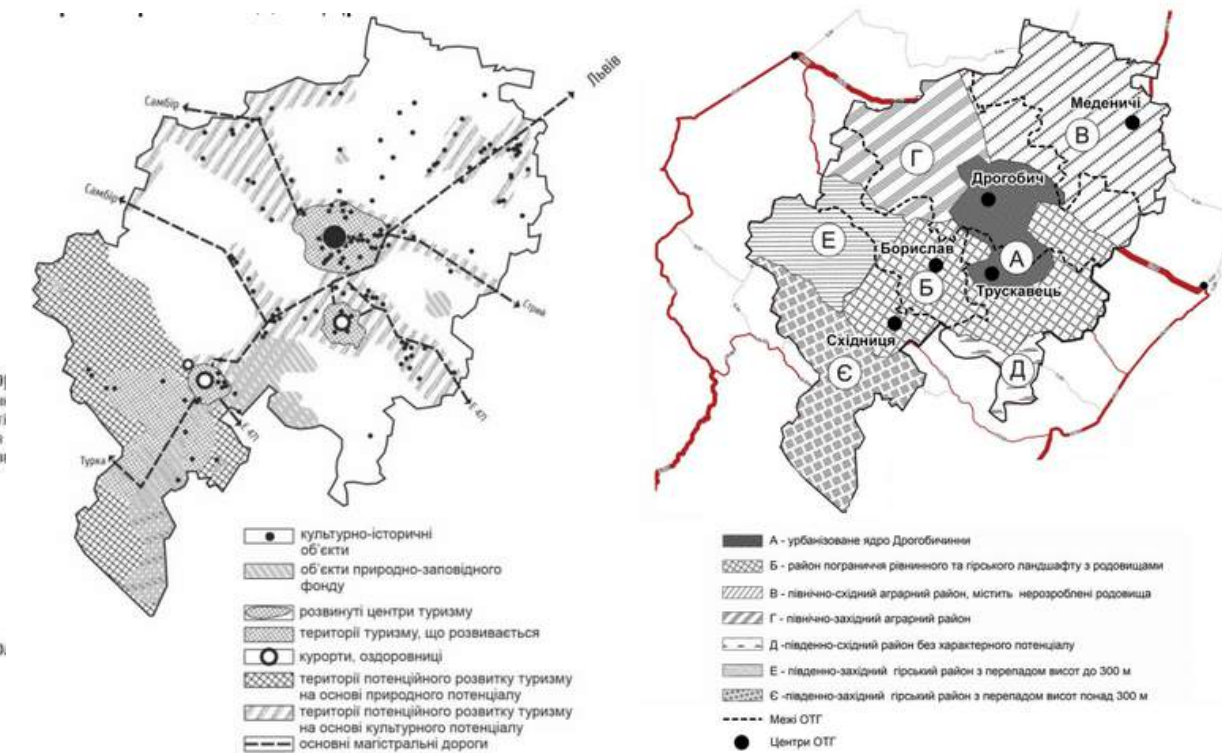
Таблиця 4.14. Схема розподілу потенціалу території



Окремі положення планування Дрогобицької агломерації



Типи різнопотенціальних функціональних територій Дрогобиччини

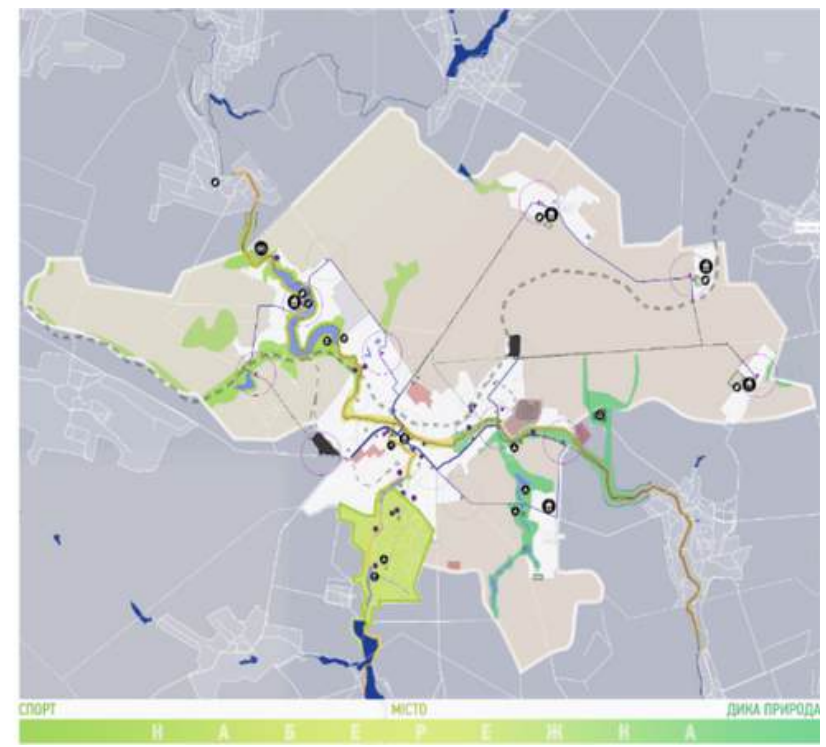


Примітка. Всі дані взяті з дисертаційної роботи Ю.В. Бардина

# СВІТОВИЙ ДОСВІД ФОРМУВАННЯ І ПРАВОВА БАЗА РОЗВИТКУ МІСЬКИХ ТЕРИТОРІАЛЬНИХ ГРОМАД

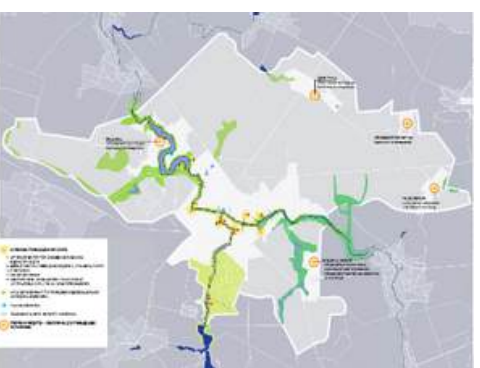
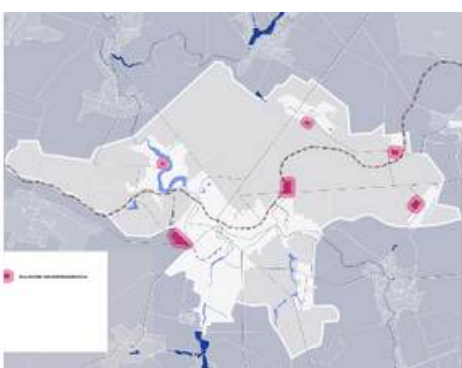
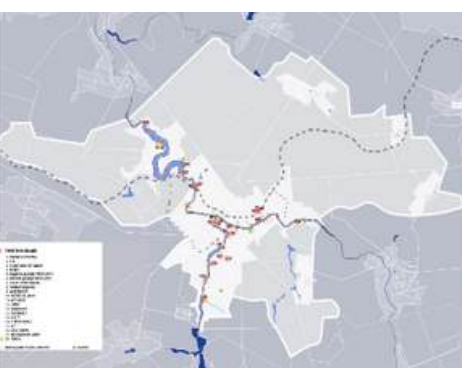
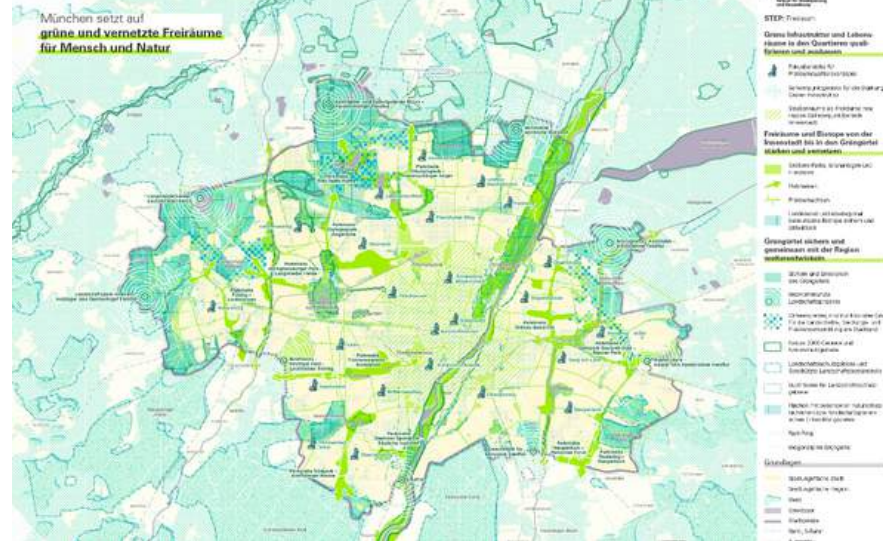
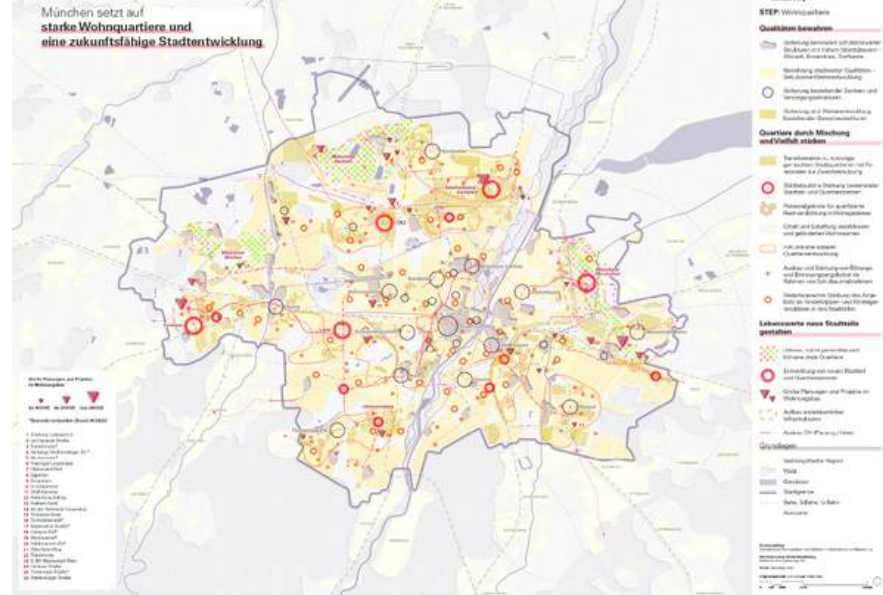
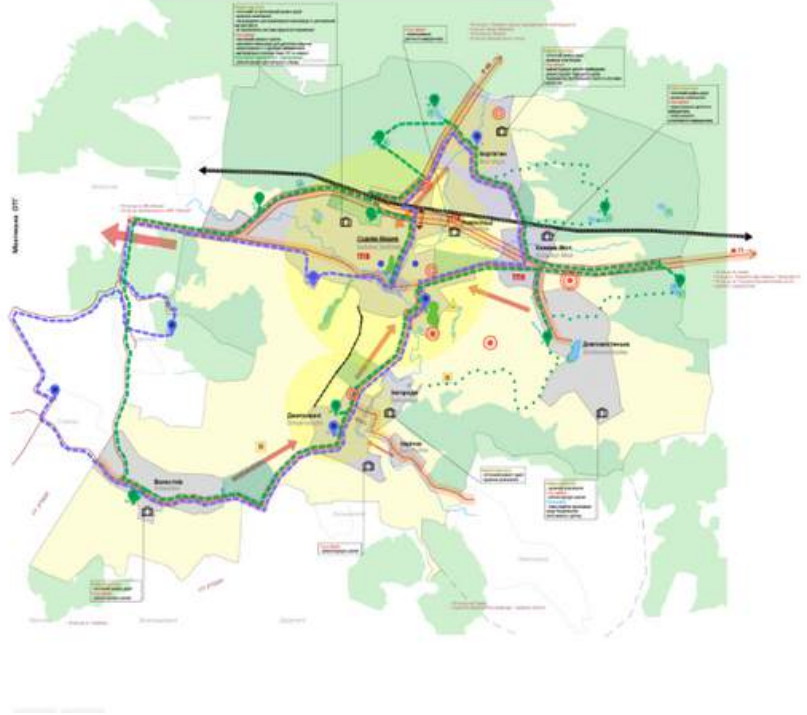
## ІНТЕГРОВАНА КАРТА

- ### Умовні позначення
- Зупинки громадського транспорту
  - Перспективні зупинки громадського транспорту
  - Сортувальні станції
  - Маршрут обслуговування транспорту
  - Вело-маршрут
  - Сміттєсортувальна лінія
  - Комп'ютер
  - Адміністративно-культурний центр
  - Ягціні кооперативи, ЕКО-ТУРИЗМ
  - Пляж
  - Станція для каяків
  - Спорт
  - Залізничні колії
  - Об'єднаний маршрут громадського транспорту
  - Ягціні та вочеві берми
  - Підприємства для інвестицій
  - Поля
  - Реновація парку
  - Облаштування набережної
  - Вело- та мото- маршрут
  - Туристичні локації
  - Оглядові майданчики в зоні діної природи



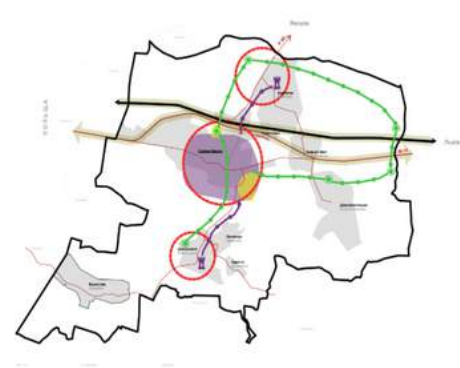
### Умовні позначення

- #### ДОРОЖНЯ ІНФРАСТРУКТУРА
- проектний підземний підземний переїзд (Новосіль - Вертеп)
  - дорожки, які потребують реконструкції
  - дорожки для пішоходів
  - дорожки для велосипедів
- #### ІНЖЕНЕРНЕ ЗАБЕЗПЕЧЕННЯ
- лінійні мережі на водопостачання
  - лінійні мережі на каналізацію
  - лінійні мережі на електроенергетику
  - лінійні мережі на теплопостачання
  - лінійні мережі на газопостачання
  - лінійні мережі на зв'язок
  - лінійні мережі на водовідведення
  - лінійні мережі на водопостачання
  - лінійні мережі на каналізацію
  - лінійні мережі на електроенергетику
  - лінійні мережі на теплопостачання
  - лінійні мережі на газопостачання
  - лінійні мережі на зв'язок
  - лінійні мережі на водовідведення
- #### ОБМЕЖЕНІ ТЕРИТОРІЇ
- лінійні мережі на водопостачання
  - лінійні мережі на каналізацію
  - лінійні мережі на електроенергетику
  - лінійні мережі на теплопостачання
  - лінійні мережі на газопостачання
  - лінійні мережі на зв'язок
  - лінійні мережі на водовідведення
- #### КОРИСНІ СОБАДИНИ
- лінійні мережі на водопостачання
  - лінійні мережі на каналізацію
  - лінійні мережі на електроенергетику
  - лінійні мережі на теплопостачання
  - лінійні мережі на газопостачання
  - лінійні мережі на зв'язок
  - лінійні мережі на водовідведення
- #### ЗОНА ЕКОНОМІЧНОГО РОЗВИТКУ
- лінійні мережі на водопостачання
  - лінійні мережі на каналізацію
  - лінійні мережі на електроенергетику
  - лінійні мережі на теплопостачання
  - лінійні мережі на газопостачання
  - лінійні мережі на зв'язок
  - лінійні мережі на водовідведення



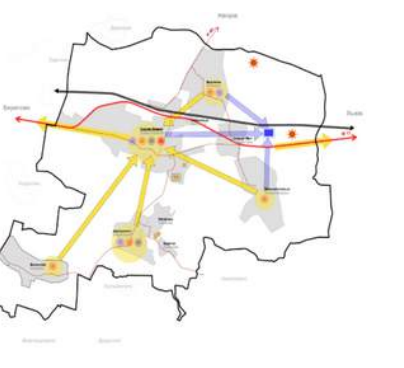
### АРХИТЕКТУРНО-КУЛЬТУРНИЙ ТУРИЗМ

- #### Умовні позначення
- лінійні мережі на водопостачання
  - лінійні мережі на каналізацію
  - лінійні мережі на електроенергетику
  - лінійні мережі на теплопостачання
  - лінійні мережі на газопостачання
  - лінійні мережі на зв'язок
  - лінійні мережі на водовідведення



### ЕКОНОМІКА / БІЗНЕС / ВИКОРИСТАННЯ ЗЕМЛІ / ЗЕМЛЕВВІДЕННЯ

- #### Умовні позначення
- лінійні мережі на водопостачання
  - лінійні мережі на каналізацію
  - лінійні мережі на електроенергетику
  - лінійні мережі на теплопостачання
  - лінійні мережі на газопостачання
  - лінійні мережі на зв'язок
  - лінійні мережі на водовідведення



# ФАКТОРИ ТА УМОВИ СТАЛОГО РОЗВИТКУ ДРОГОВИЦЬКОЇ ГРОМАДИ



Соціально-економічні



77 049



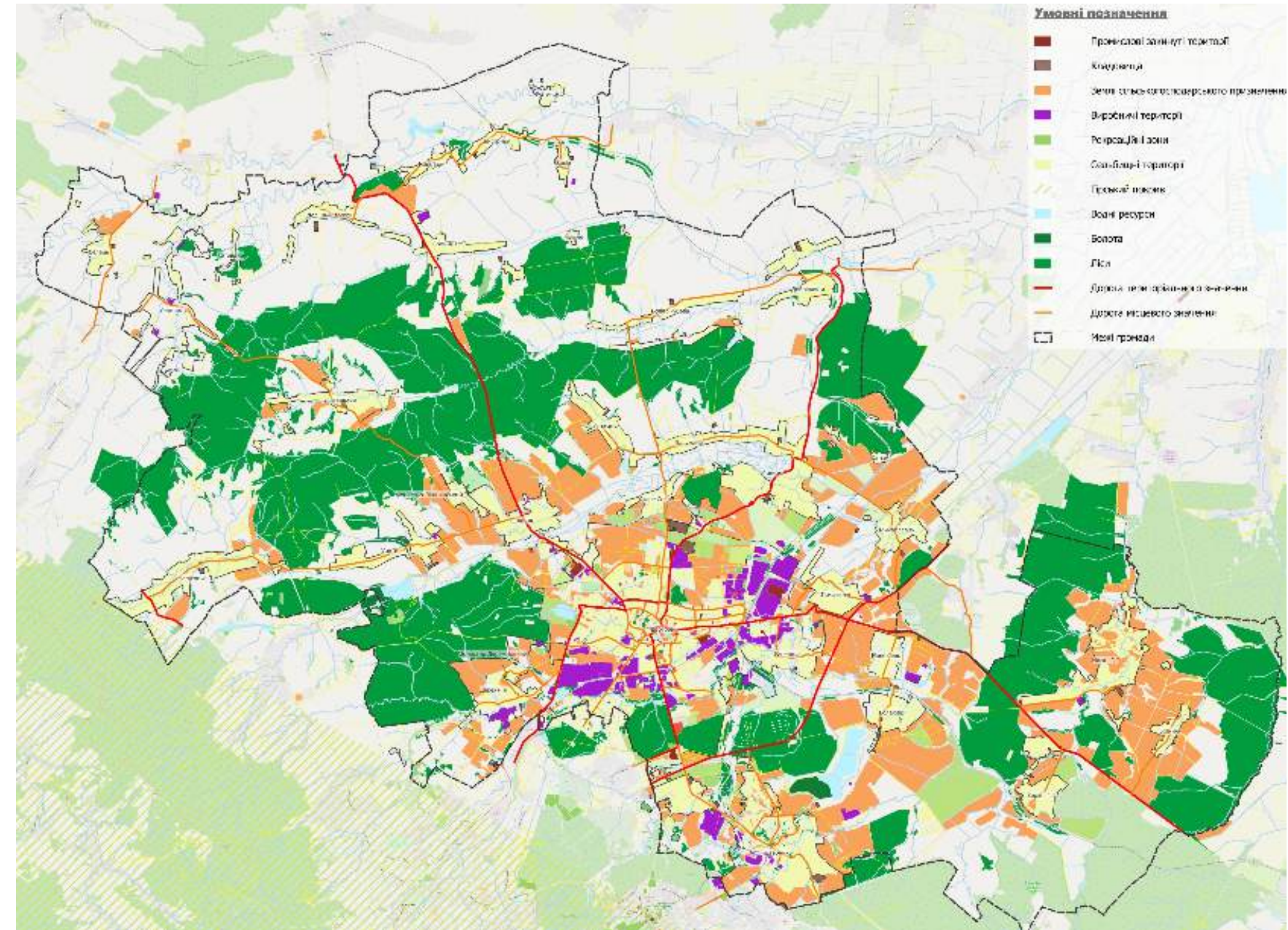
Екологічні



Культурно-рекреаційні



# АНАЛІЗ СУЧАСНОГО СТАНУ, ПОТЕНЦІАЛІВ ТА ОСОБЛИВОСТЕЙ РОЗВИТКУ



**S**

Історико-культурна спадщина – громада має значну кількість архітектурних пам'яток, серед яких церква Святого Юра (ЮНЕСКО), старовинна солеварня, будинок Івана Франка, староруське городище.

Соляна промисловість – функціонування найстарішої солеварні в Україні, що має потенціал для розвитку як туристичний та економічний об'єкт.

Вигідне географічне розташування – близькість до Трускавця, Східниці, Львова та кордону з ЄС сприяє розвитку туризму та бізнесу.

Розвинений аграрний сектор – громада має значні площі сільськогосподарських земель, що сприяє розвитку фермерства.

Освітній потенціал – наявність Дрогобицького державного педагогічного університету, коледжів та технікумів, що забезпечує громаду кваліфікованими кадрами.

Активна громада – розвиток громадських ініціатив, волонтерського руху, проєктів благоустрою та культурних заходів.

**W**

Застаріла інфраструктура – поганий стан доріг, комунікацій, громадських просторів, відсутність з'єднання між населеними пунктами (Нагуєвичі-Медвежа).

Недостатня кількість робочих місць – відсутність великих підприємств, що змушує мешканців виїжджати на заробітки.

Відтік молоді – через низький рівень зарплат і обмежені кар'єрні можливості молодь виїжджає до Львова чи за кордон.

Слабкий розвиток туристичної галузі – незадіяний потенціал історичних об'єктів, відсутність комплексних туристичних маршрутів та інфраструктури.

Поганий стан громадського транспорту – недостатня кількість маршрутів, проблеми з доступністю транспорту для мешканців сіл громади, відсутні транспортні хаби для оренди авто чи велосипедів.

Ерозія ґрунтів, забруднення річок, збільшення території сміттєзвалища

**O**

Розвиток туризму – створення туристичних маршрутів, збереження та популяризація історичних об'єктів, розвиток екотуризму.

Підтримка малого і середнього бізнесу – розвиток фермерських господарств, ремісничих підприємств, місцевих виробництв.

Грантові програми та міжнародна співпраця – залучення коштів на розвиток інфраструктури, енергоефективність, освіту, культуру.

Реконструкція громадських просторів – розвиток площ, парків, створення сучасного міського середовища, зокрема благоустрою площі біля солеварні.

Відновлення та модернізація інфраструктури – ремонт доріг, покращення транспортного сполучення між населеними пунктами громади.

Популяризація локальних продуктів – брендування та маркетинг дрогобицької солі, мінеральної води, сільськогосподарської продукції.

**T**

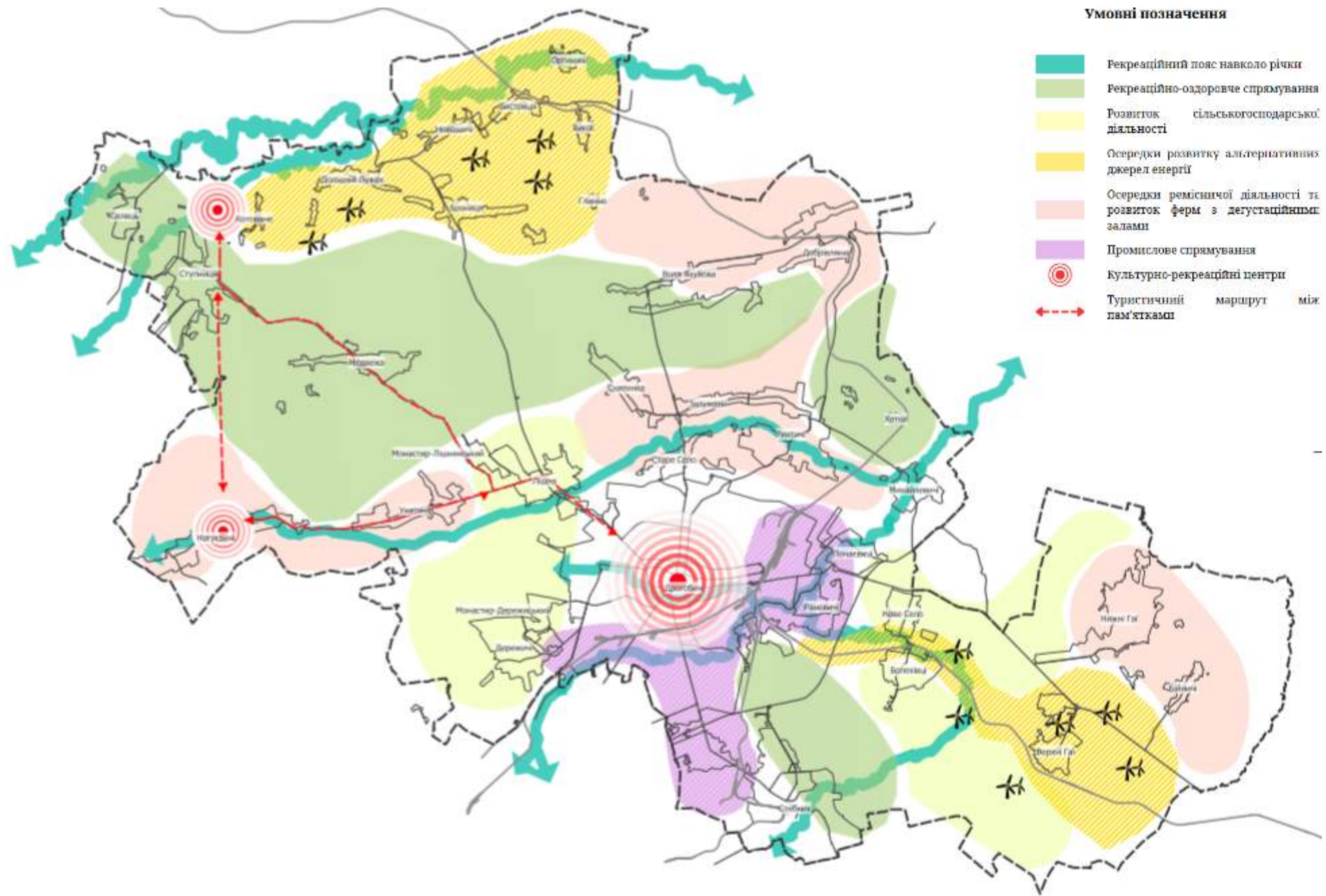
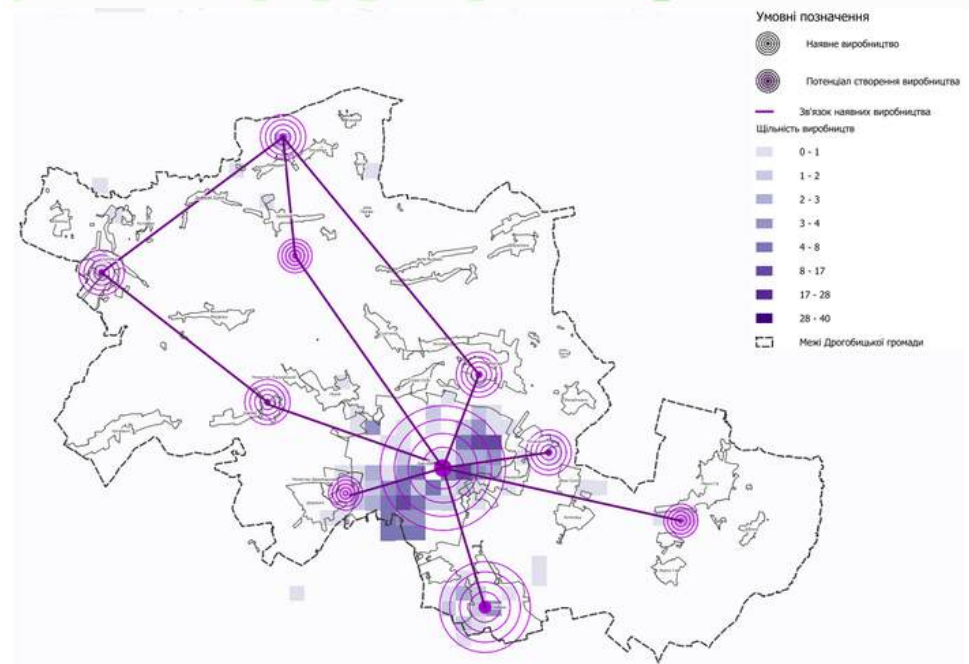
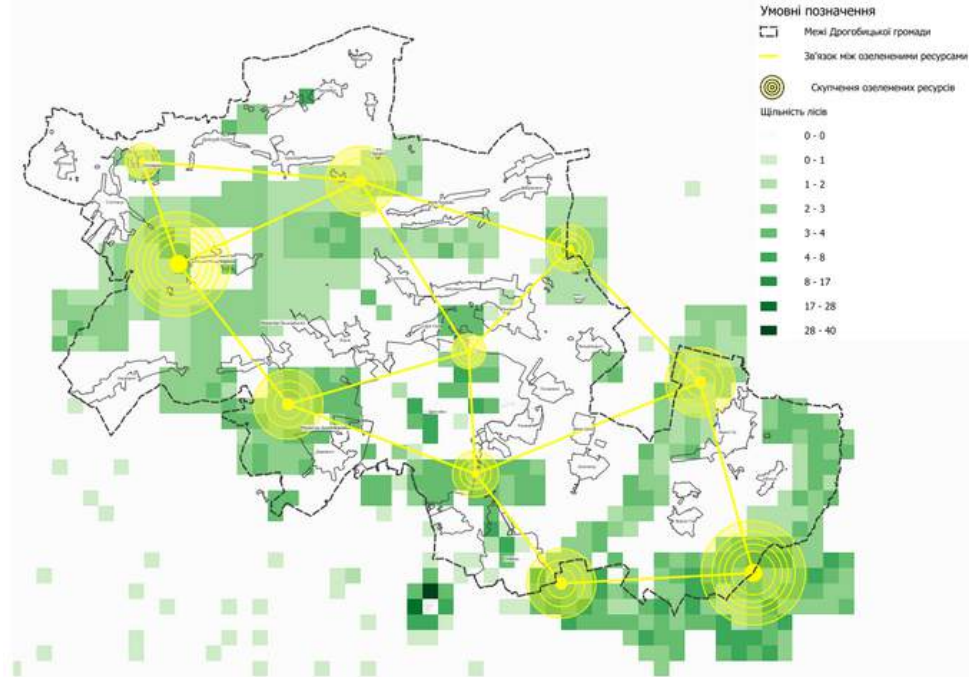
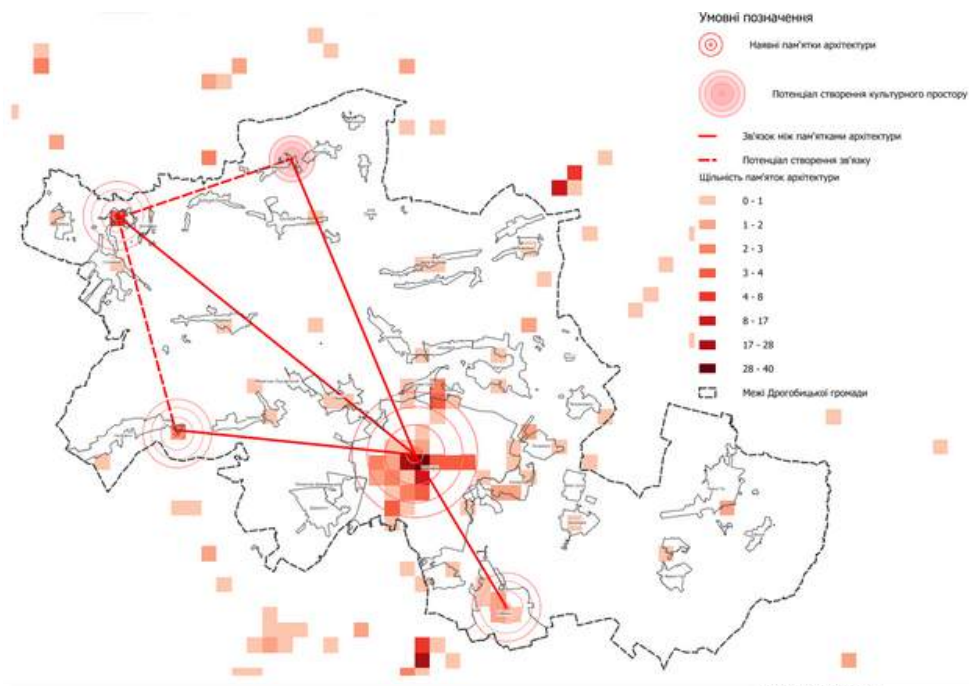
Економічна нестабільність – загальні кризові явища в економіці можуть уповільнити розвиток громади.

Демографічна криза – старіння населення, міграція молоді, скорочення кількості мешканців.

Екологічні проблеми – забруднення річок, нелегальні вирубки лісів, відсутність сучасної системи утилізації відходів.

Нестача коштів у бюджеті громади – низькі надходження від податків через відсутність великих підприємств та міграцію населення.

# МОДЕЛЮВАННЯ СТАЛОГО РОЗВИТКУ ТЕРИТОРІЇ





# КОНЦЕПТУАЛЬНА МОДЕЛЬ ПРОСТОРОВОГО РОЗВИТКУ В ДОВГОСТРОКОВІЙ ПЕРСПЕКТИВІ

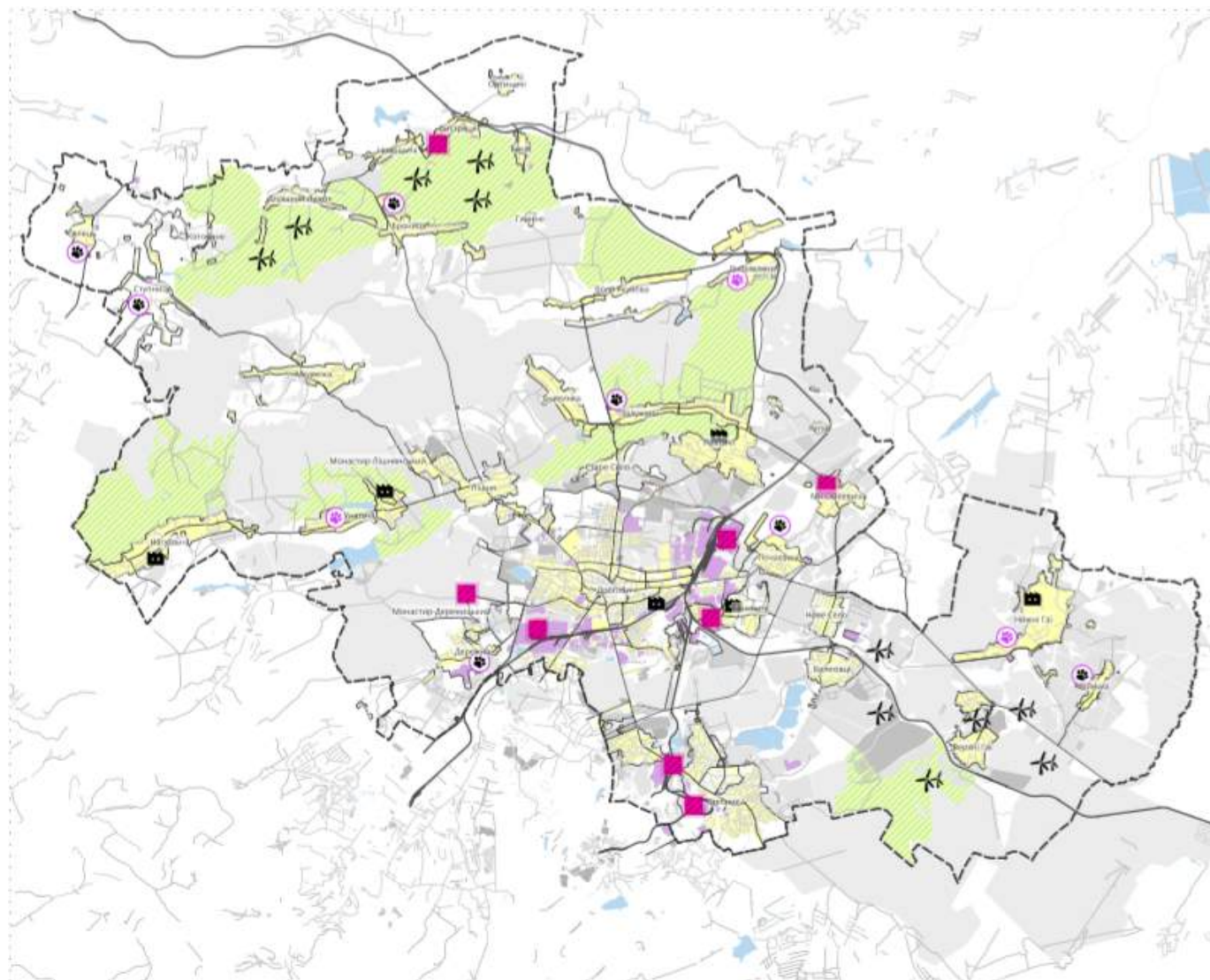


СХЕМА РОЗВИТКУ ВИРОБНИЦТВ ТА МАЛОГО БІЗНЕСУ

- Модернізація наявного виробництва
- Наявна житлова забудова
- Водні ресурси
- Використання земель під сільськогосподарство
- Відновлення покинутого виробництва
- Встановлення альтернативних джерел енергетики
- Розвиток покинутих ферм
- Розвиток наявних ферм
- розвиток ремісничих майстерень
- railway копіювати
- Межі міста Дрогобич

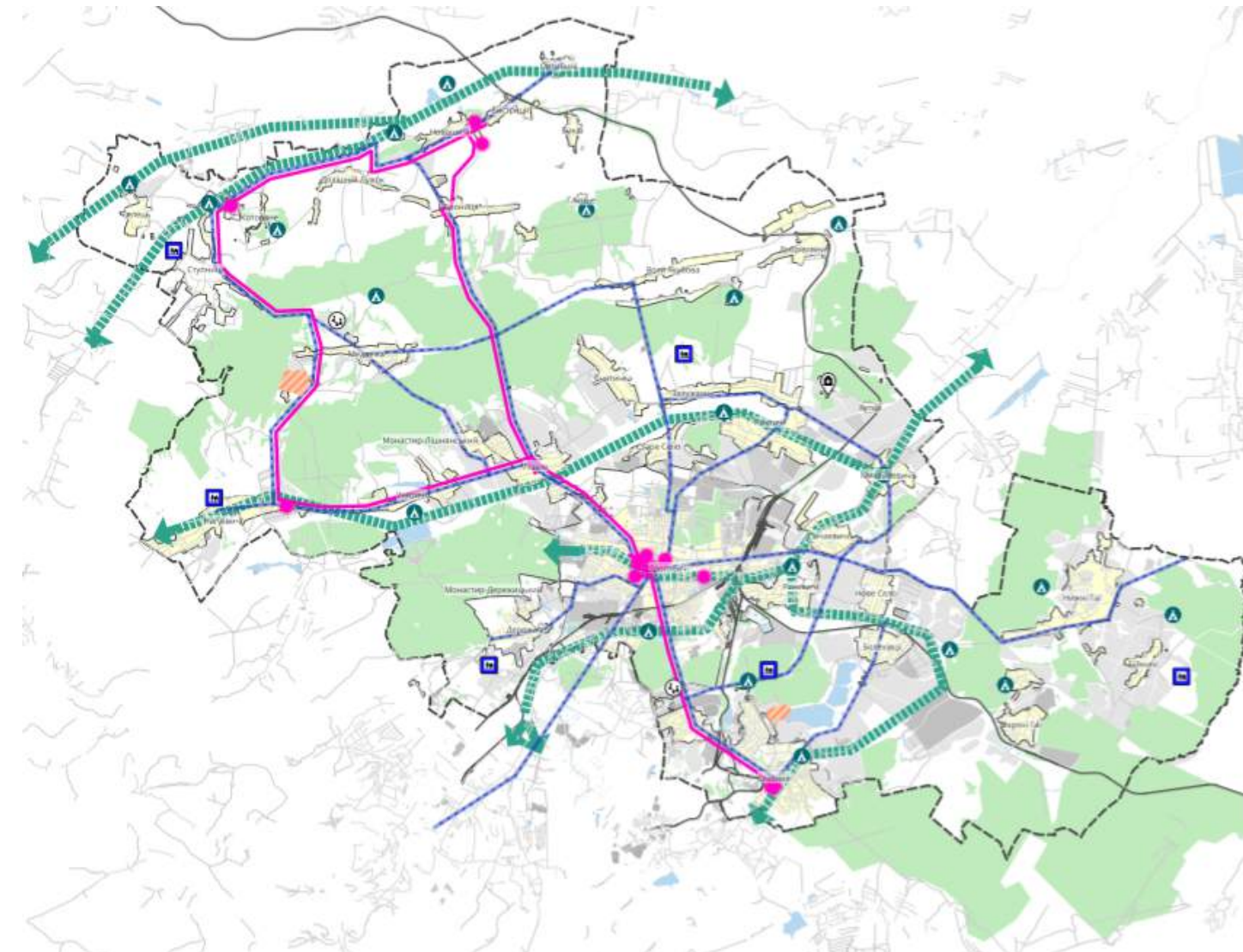
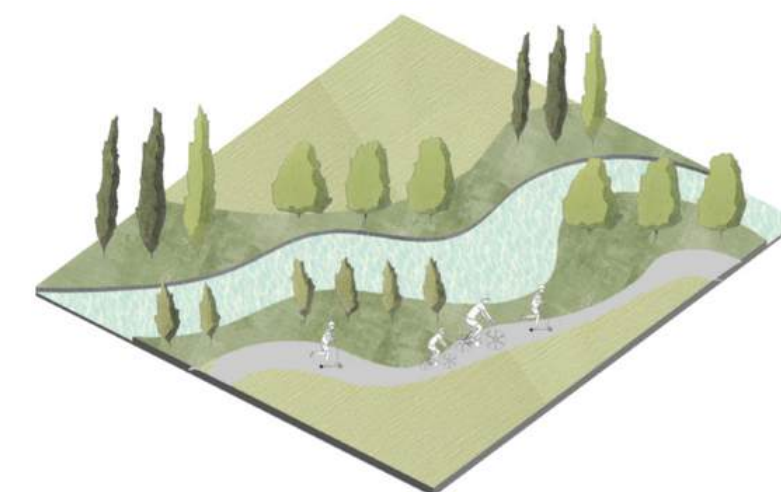
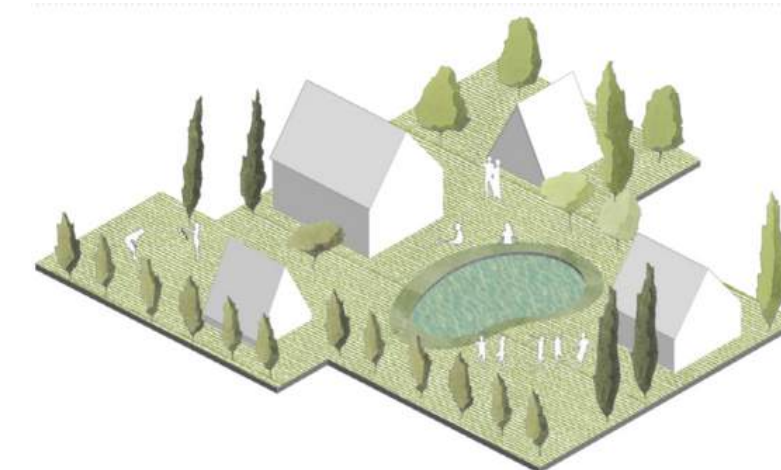
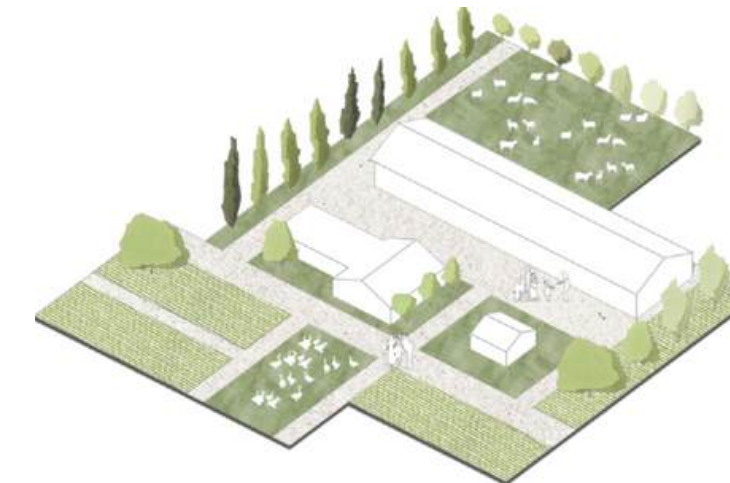
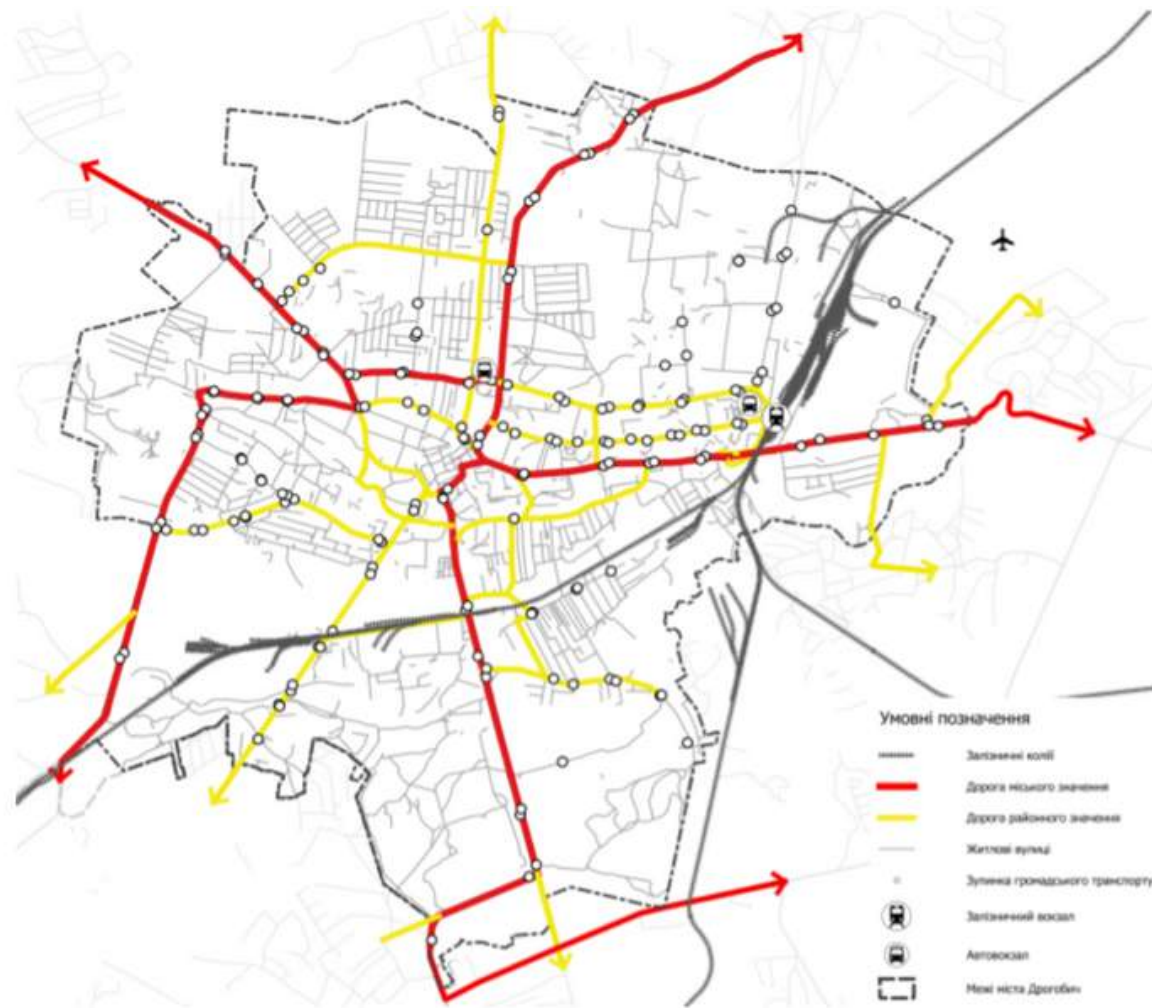


СХЕМА РОЗВИТКУ КУЛЬТУРНО-РЕКРЕАЦІЙНОГО ПОТЕНЦІАЛУ

- Лісові масиви
- Наявна житлова забудова
- Водні ресурси
- Створення веломаршруту громади
- Розвиток велосипедно-туристичного маршруту вздовж водойм
- Створення зон відпочинку
- Потенціал розвитку культурного спрямування
- Наявний реабілітаційний центр
- Створення реабілітаційного центру
- Створення дитячих таборів
- Створення рекреаційних комплексів
- Створення туристичного маршруту між основними пам'ятками громади
- Залізнична дорога
- Межі населених пунктів
- Межі Дрогобицької територіальної громади

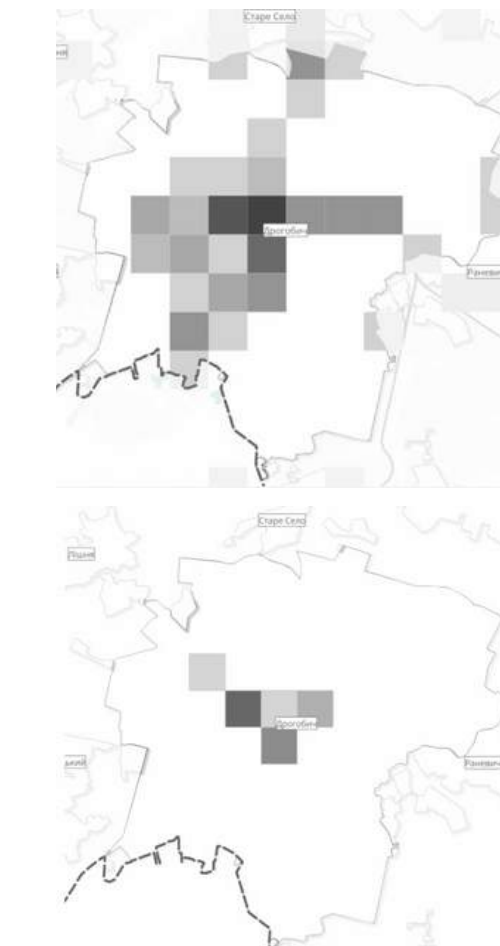
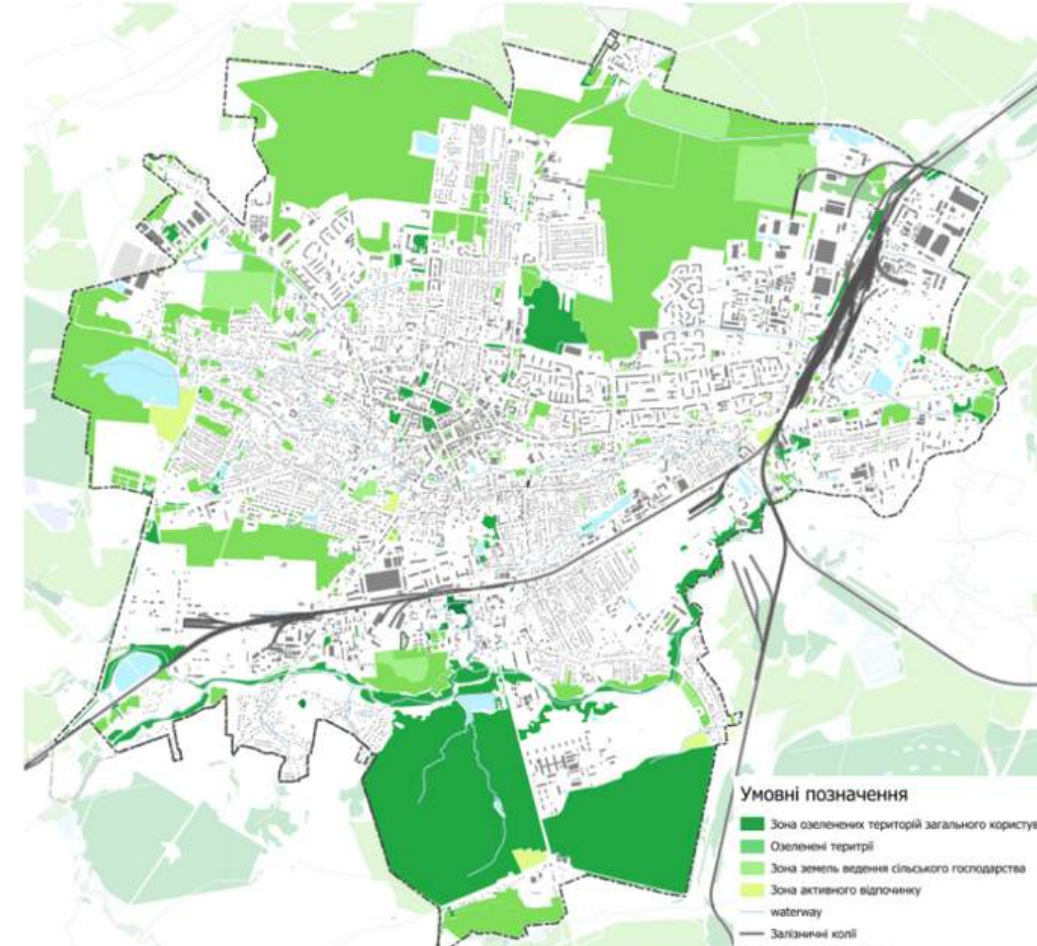
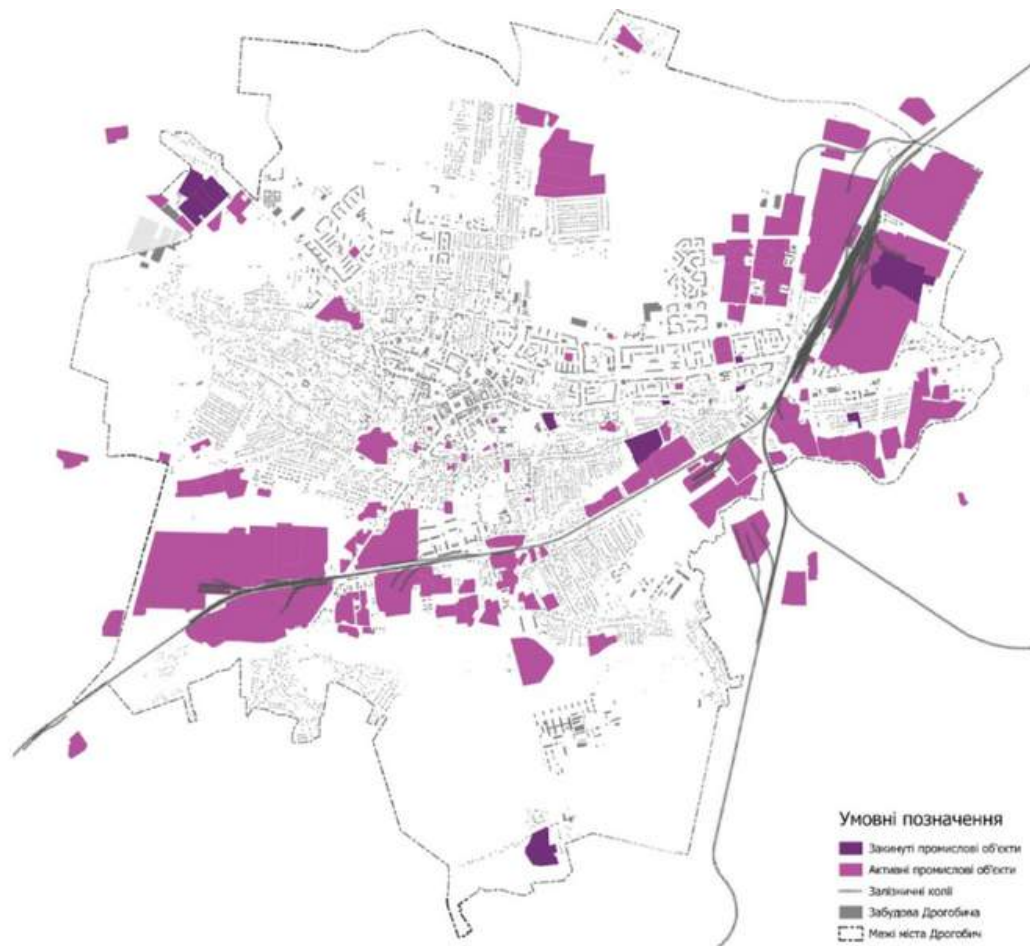
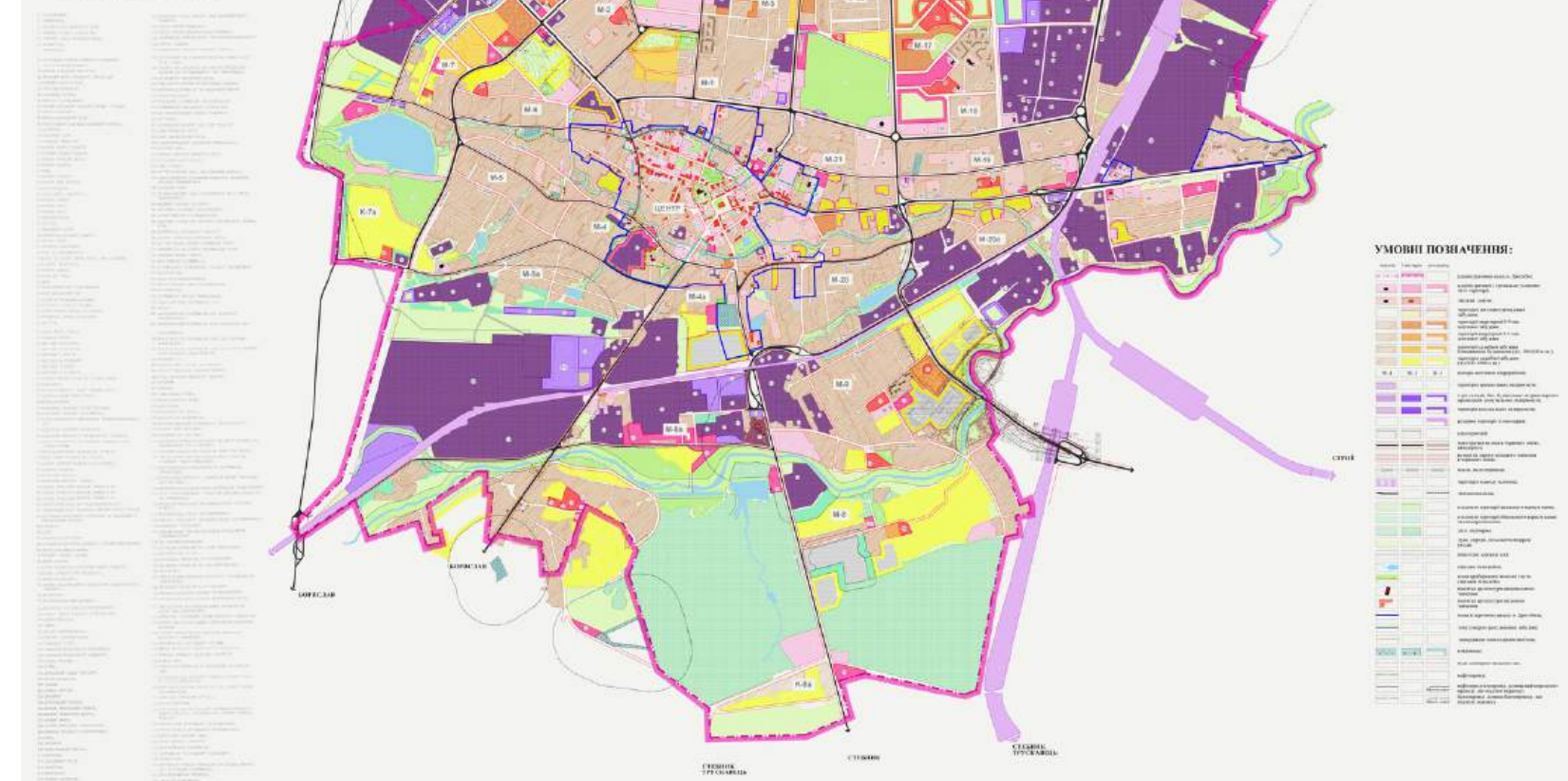


# ВИКОРИСТАННЯ ПОТЕНЦІАЛІВ ТА ОСОБЛИВОСТЕЙ РОЗВИТКУ М. ДРОГОБИЧ



## М. ДРОГОБИЧ

### ГЕНЕРАЛЬНИЙ ПЛАН ЕКСПЛІКАЦІЯ



**S**  
 Історико-культурна спадщина – Дрогобич має багату історію, архітектурні пам'ятки, такі як дерев'яна церква Святого Юра (об'єкт ЮНЕСКО).

Соляна промисловість – найстаріша діюча солеварня в Україні, що може стати туристичним і економічним активом.

Географічне розташування – близькість до курортних міст (Трускавець, Східниця), міжнародного кордону та транспортних шляхів.

Освітній потенціал – наявність Дрогобицького державного педагогічного університету, що забезпечує місто кваліфікованими кадрами.

Активна громада – розвиток громадських ініціатив, підтримка локального бізнесу, активний туризм.

Наявні активні виробництва харчової, деревообробної, машинобудівної, нафтопереробної промисловості

**W**

Проблеми з інфраструктурою – поганий стан доріг, застарілі комунікації, проблеми з благоустроєм.

Економічна стагнація – відсутність великих підприємств, слабка інвестиційна привабливість.

Відтік молоді – багато молодих людей виїжджають на навчання та роботу за кордон через низькі зарплати та обмежені можливості працевлаштування.

Поганий стан громадського транспорту – недостатня кількість маршрутів, проблеми з екологічно чистим транспортом.

Відсутнє соціальне житло

Будівлі 60-80х років термін дії яких скоро закінчиться, потребують реставрації

Відсутні субцентри проведення дозвілля для територій, віддалених від історичного центру міста

**O**

Розвиток туризму – промоція історичних місць, збереження культурної спадщини, розвиток гастрономічного туризму (дрогобицька сіль, місцеві продукти).

Інвестування у малий і середній бізнес – залучення інвестицій у сферу крафтового виробництва, переробки сільськогосподарської продукції.

Реконструкція міських просторів – благоустрій площ, вулиць, парків, створення сучасного громадського простору біля солеварні, створення субцентрів віддалених від середмістя

Залучення міжнародних грантів – можливість отримання фінансування для розвитку інфраструктури, культури, освіти та екологічних ініціатив.

Покращення транспортної доступності – розвиток залізничного та автобусного сполучення, покращення доріг.

**T**

Економічна нестабільність – загальні проблеми в економіці країни можуть уповільнити розвиток міста.

Демографічна криза – скорочення населення через міграцію молоді та низьку народжуваність.

Екологічні проблеми – подальше забруднення річок, неефективна система утилізації відходів.

Відсутність фінансування для розвитку та реставрації наявних виробництв, що може призвести до закриття заводів.

# ФУНКЦІОНАЛЬНО-ПЛАНУВАЛЬНЕ РІШЕННЯ ПРОСТОРОВОГО РОЗВИТКУ М. ДРОГОБИЧ



# ФУНКЦІОНАЛЬНО-ПЛАНУВАЛЬНЕ РІШЕННЯ ПРОСТОРОВОГО РОЗВИТКУ М. ДРОГОБИЧ

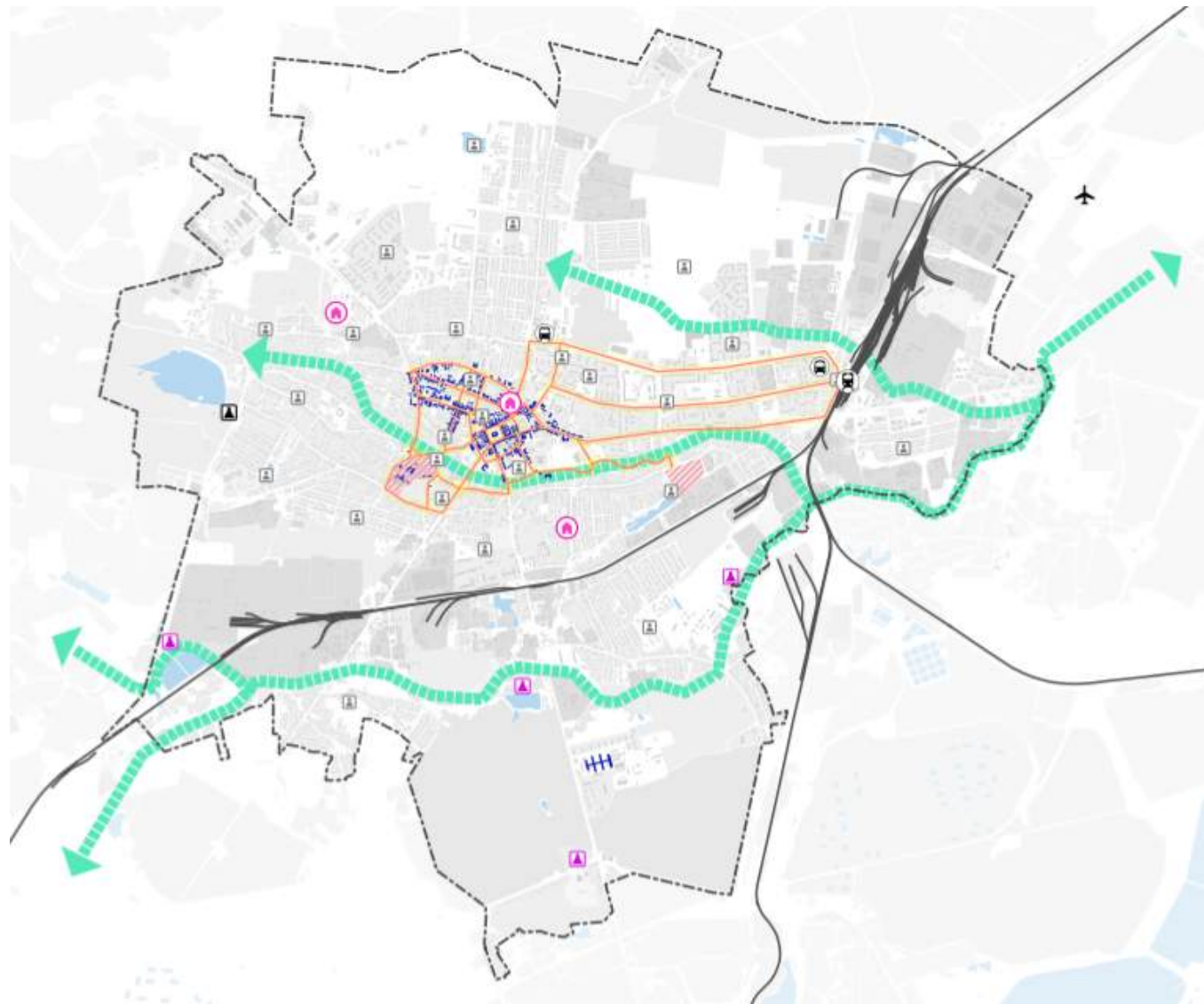


СХЕМА РОЗВИТКУ ВИРОБНИЦТВ ТА МАЛОГО БІЗНЕСУ

- |  |   |  |   |
|--|---|--|---|
|  | Лісові масиви   |  | Створення та розвиток наявних готелей   |
|  | Наявна житлова забудова                               |  | Створення озеленої набережної міста     |
|  | Водні ресурси   |  | Напрямок подальшого розвитку набережної |
|  | Архітектурні пам'ятки                                 |  | Створення туристичного маршруту міста   |
|  | Реставрація солеварні                                 |  | Створення інклюзивного простору         |
|  | Модернізація аеропорту для розвитку авіасполучення    |  | Залізнична дорога                       |
|  | Створення зони очікування на залізничному вокзалі     |  | Межі Дрогобича                          |
|  | Модернізація автовокзалу та створення зони очікування |  |   |
|  | Створення громадських просторів міста                 |  |   |
|  | Наявна рекреаційна зона                               |  |   |

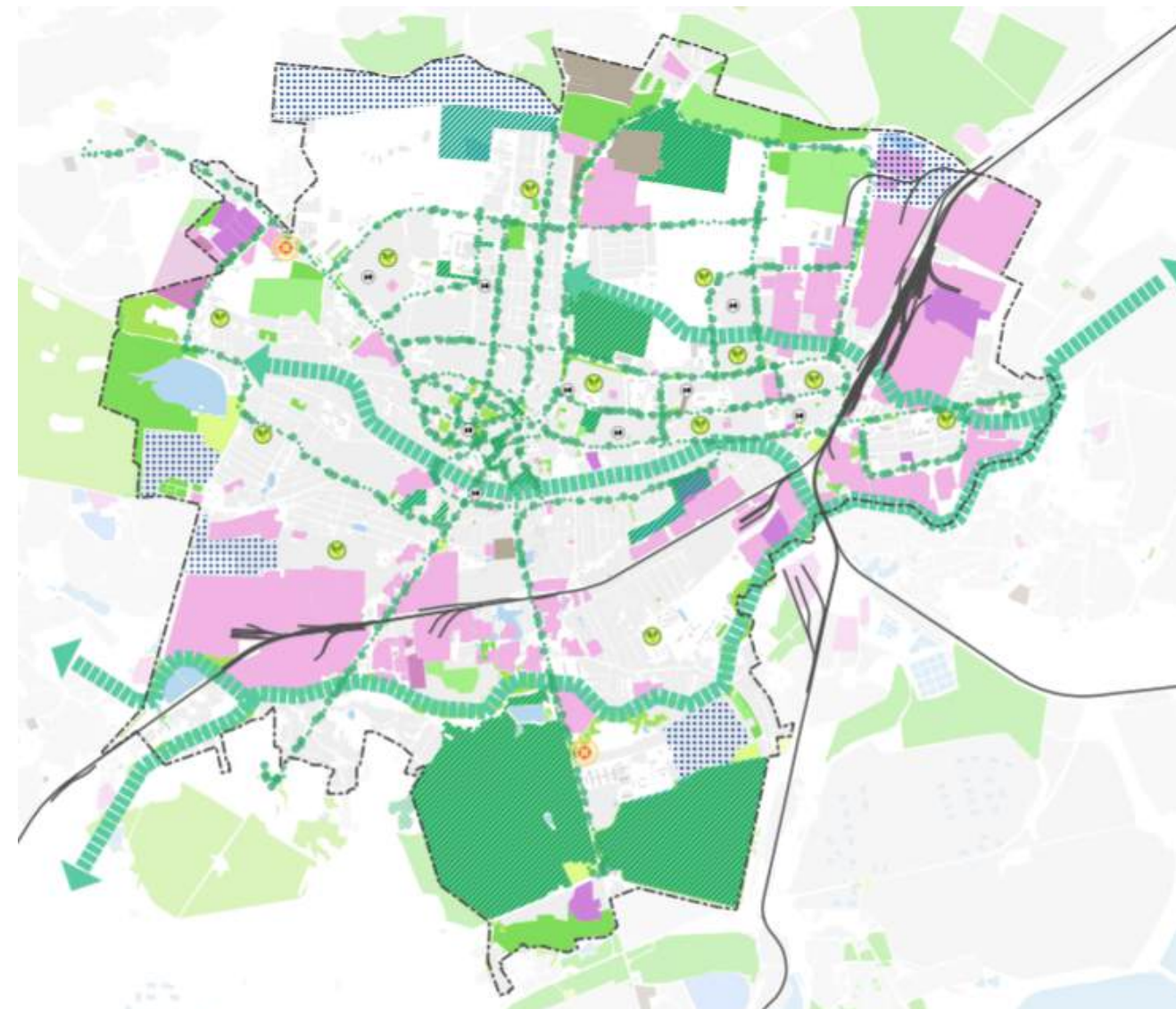
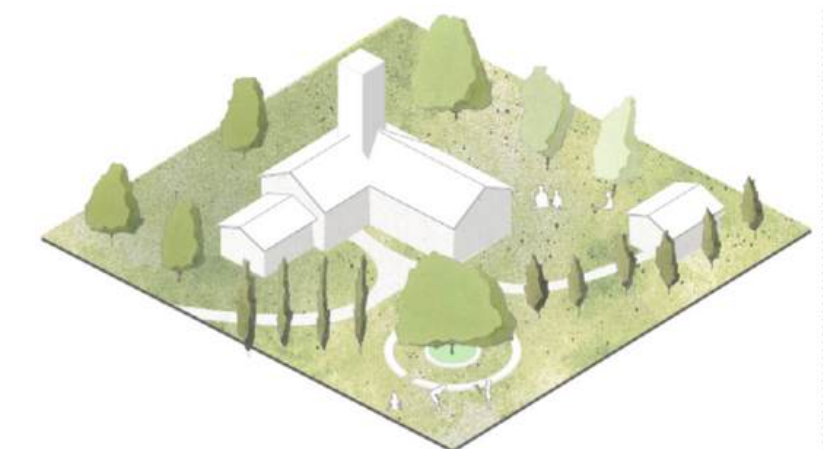
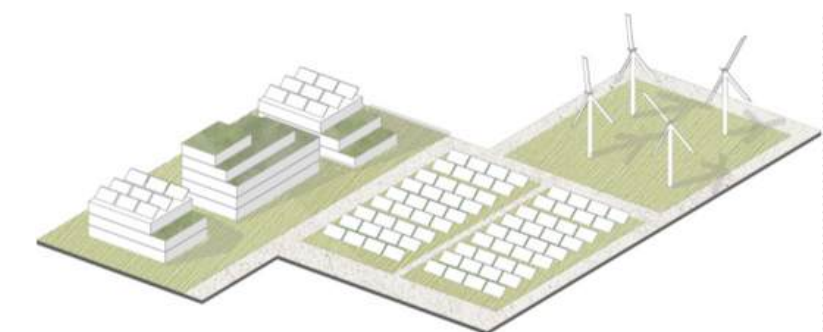
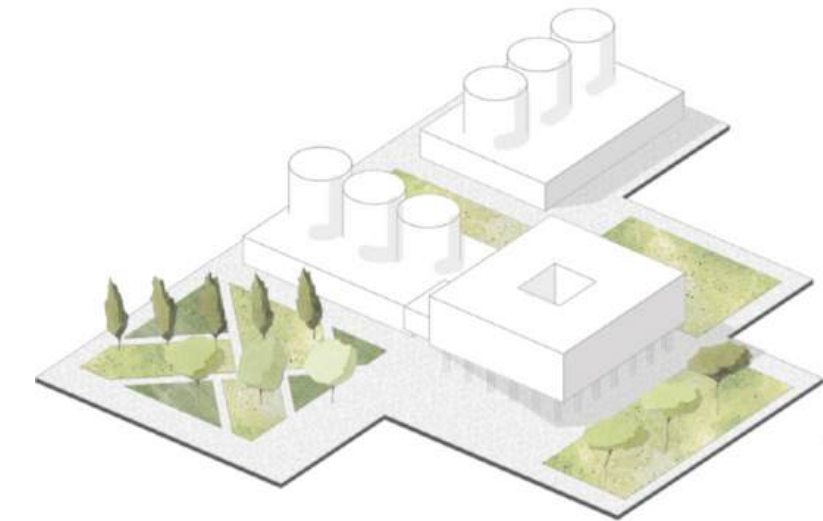


СХЕМА РОЗВИТКУ КУЛЬТУРНО-РЕКРЕАЦІЙНОГО ПОТЕНЦІАЛУ

- |  |   |  |  |
|--|---|--|--|
|  | Лісові масиви   |  | Створення озеленої набережної                          |
|  | Водні ресурси   |  | Напрямок подальшого розвитку набережної                |
|  | Встановлення альтернативних джерел енергії (сонячні панелі/вітряки)             |  | Розвиток міських городів                               |
|  | Благоустрій наявного озеленення   |  | Створення озеленених дахів та вертикального озеленення |
|  | Розвиток виробництв на територіях покинутого підприємства                       |  | Створення пунктів сортування сміття                    |
|  | Кладовище   |  | Залізнична дорога                                      |
|  | Розвиток наявних виробництв з урахуванням екологічних норм                      |  | Межі Дрогобича   |
|  | Створення парків на базі наявного озеленення, яке перебуває в занедбаному стані |  |  |
|  | Створення зеленого коридору   |  |  |



# ФУНКЦІОНАЛЬНО-ПЛАНУВАЛЬНЕ РІШЕННЯ ПРОСТОРОВОГО РОЗВИТКУ М. ДРОГОБИЧ

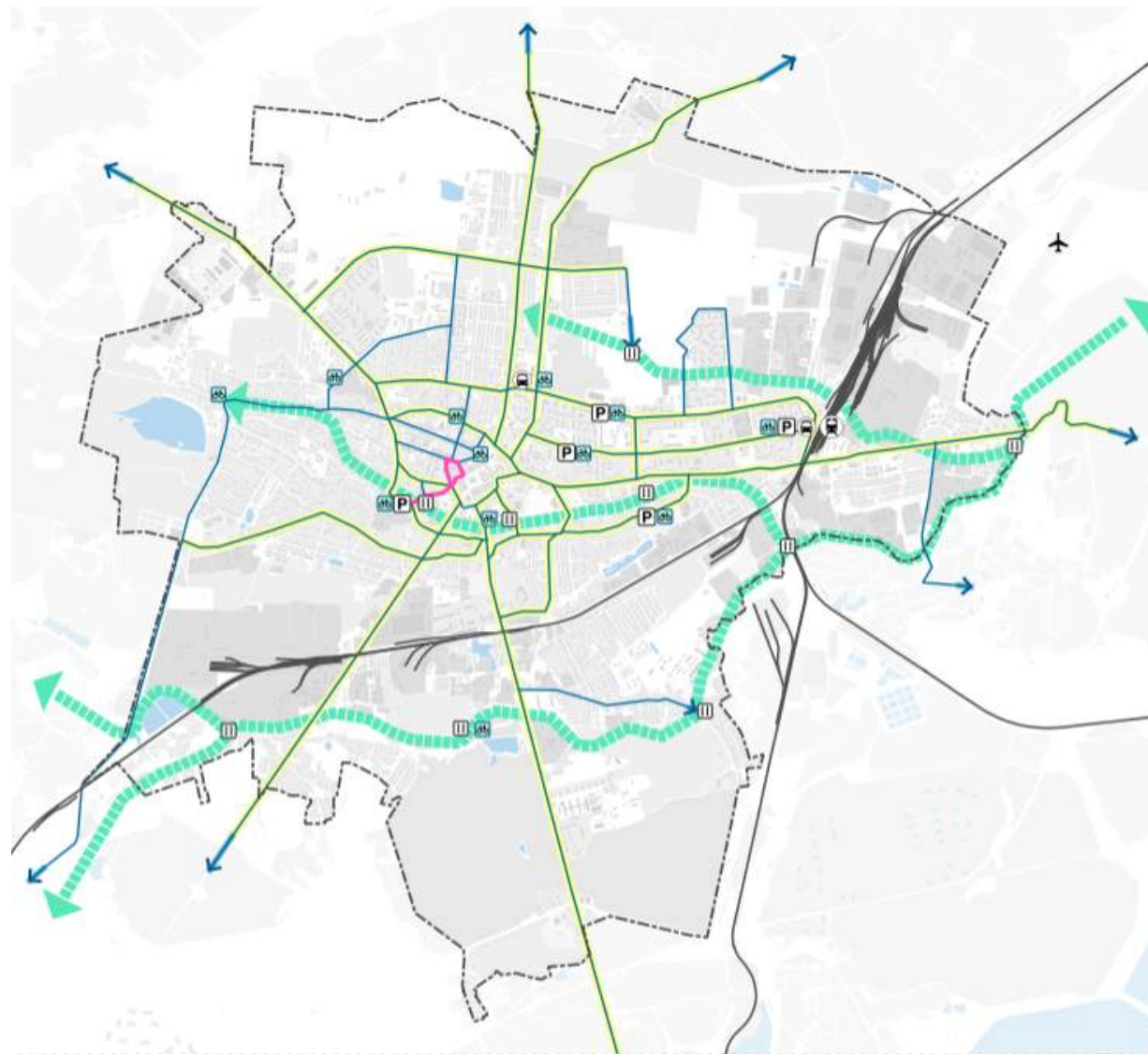


СХЕМА РОЗВИТКУ МОБІЛЬНОСТІ

- |  |  |  |   |
|--|--|--|---|
|  | Модернізація дорожнього покриття                 |  | Створення пішохідних вулиць                           |
|  | Створення набережної з велоінфраструктурою       |  | Створення пішохідних мостів                           |
|  | стрілка набережна копіювати копіювати копіювати  |  | Модернізація аеропорту для розвитку авіасполучення    |
|  | Створення організованої парковки для авто        |  | Створення зони очікування на залізничному вокзалі     |
|  | Створення організованої парковки для велосипедів |  | Модернізація автовокзалу та створення зони очікування |
|  | Модернізація наявних зупинок                     |  | Залізнична дорога                                     |
|  | Розвиток велоінфраструктури                      |  | Межі Дрогобича  |
|  | Напрямок розвитку велоінфраструктури             |  |   |
|  | Створення пішохідних вулиць                      |  |   |

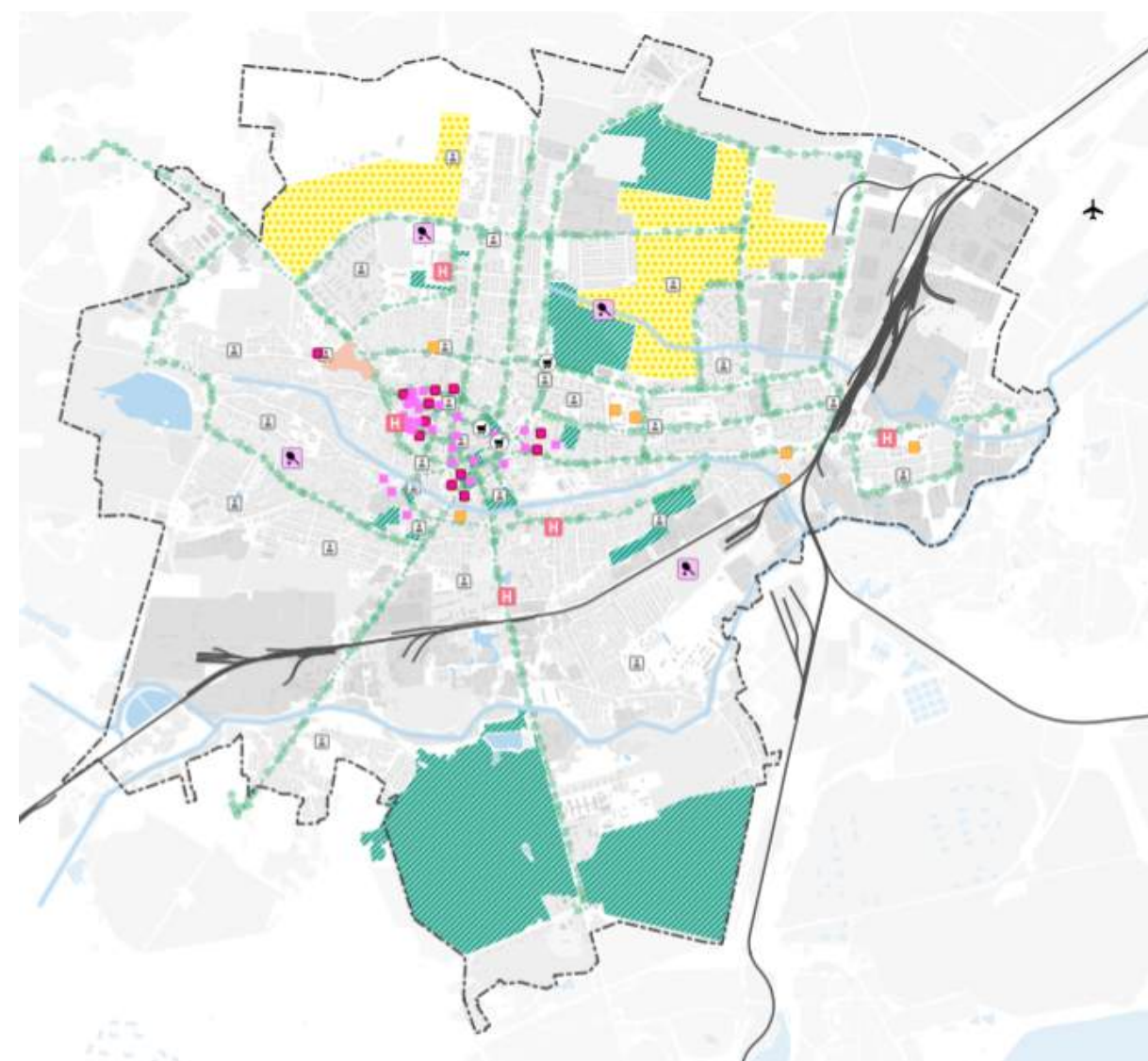
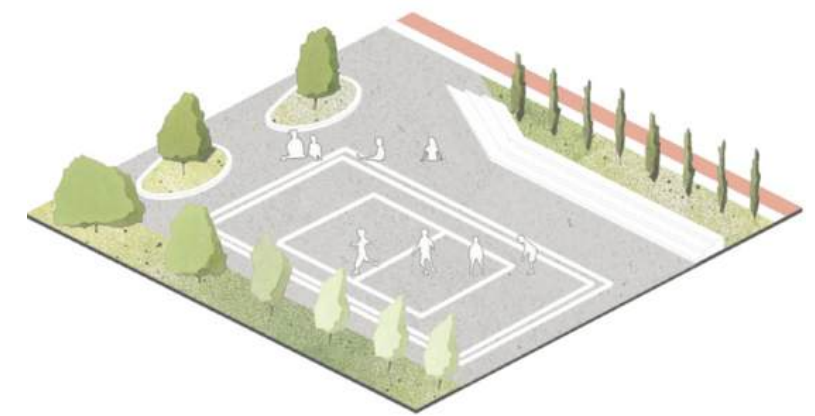
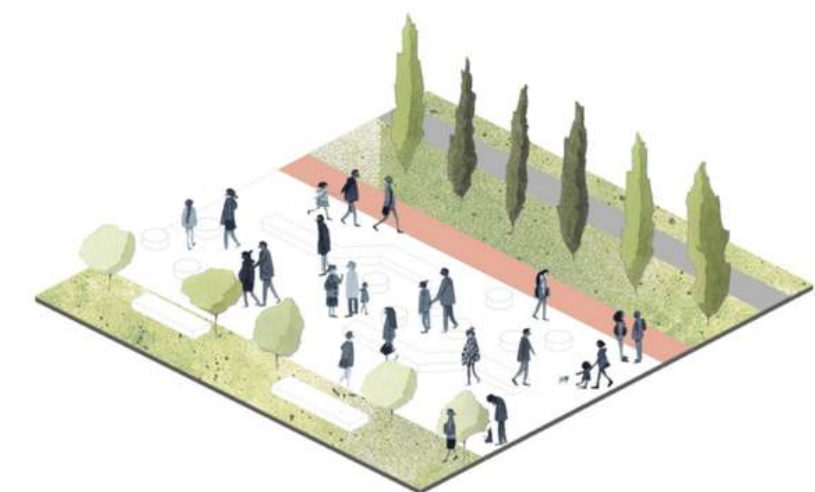
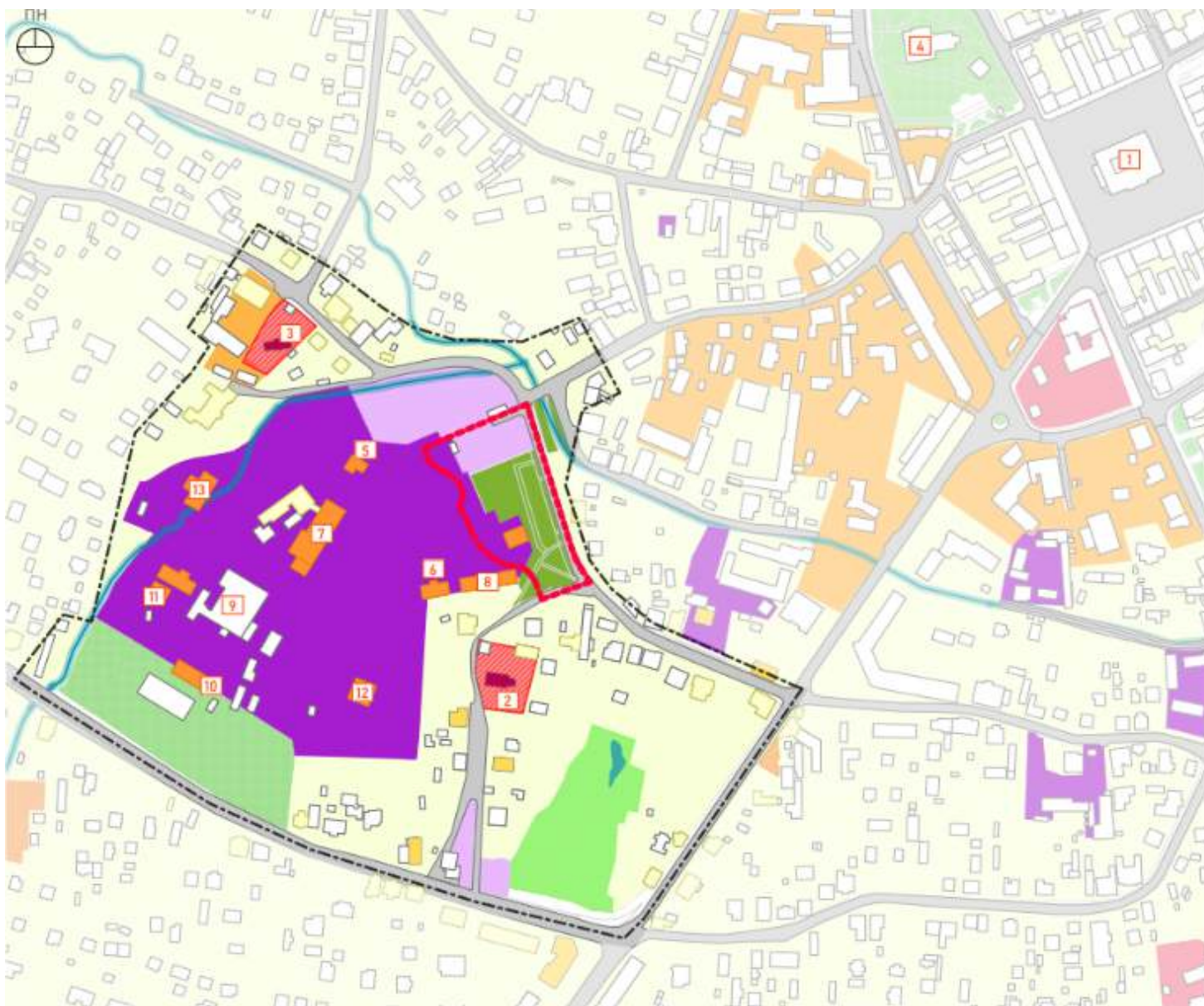
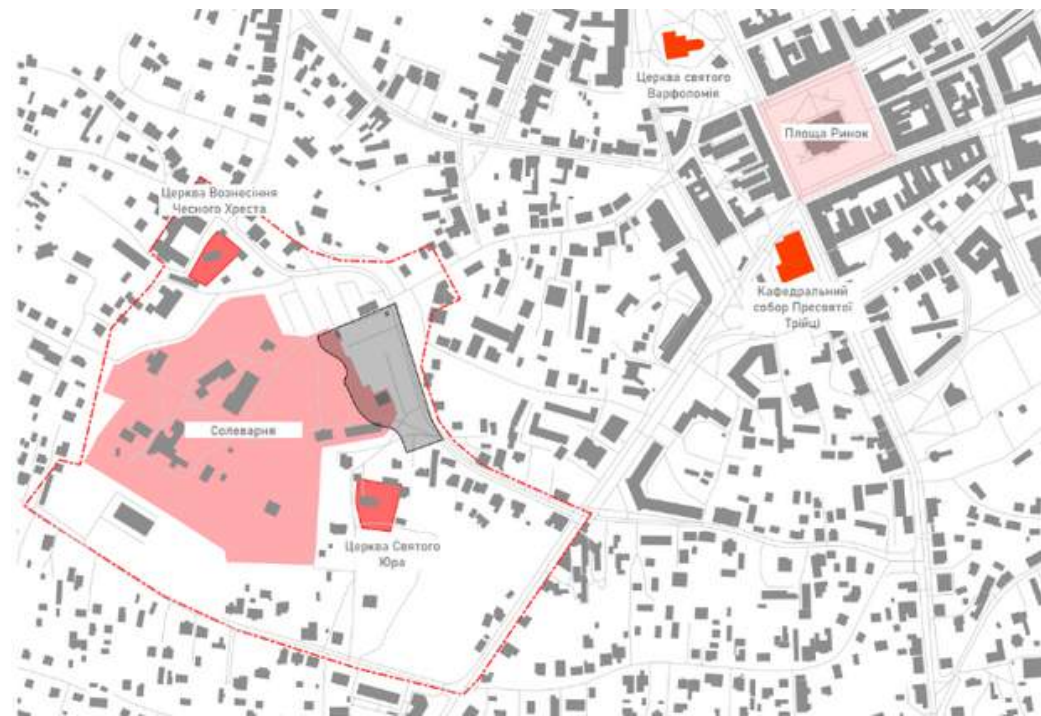
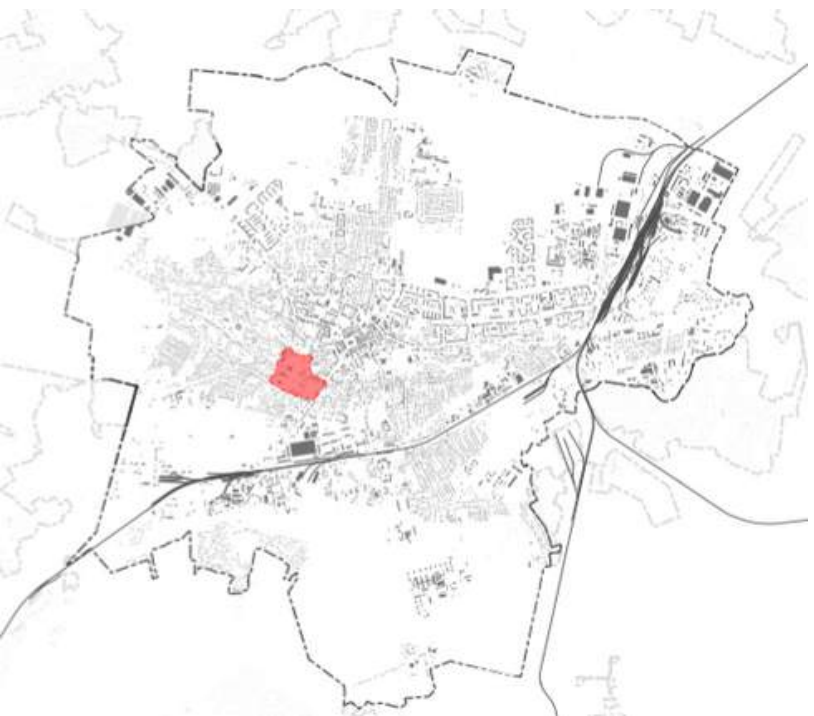


СХЕМА СОЦІАЛЬНОГО РОЗВИТКУ

- |  |                                       |  |  |
|--|---------------------------------------|--|--|
|  | Створення нових громадських просторів |  | Створення парків   |
|  | Створення нового житла                |  | Точка тяжіння (університети)<br>Модернізація наявних вищих навчальних закладів     |
|  | Створення зеленого коридору           |  | Точки тяжіння коледжі<br>Модернізація наявних навчальних закладів                  |
|  | Модернізація наявних лікарень         |  | Точки тяжіння культури<br>Модернізація та підтримання зовнішнього вигляду будівель |
|  | Річки                                 |  | Залізнична дорога  |
|  | Розвиток ринку                        |  | Межі Дрогобича   |
|  | Створення студентського містечка      |  |  |
|  | Створення спортивної інфраструктури   |  |  |



# ПРОПОЗИЦІЇ З ЛАНДШАФТНОЇ ОРГАНІЗАЦІЇ МІСЬКОЇ ПЛОЩАТІ ІСТОРИЧНОГО ПРОМИСЛОВОГО ОБ'ЄКТА В СЕРЕДМІСТЯ



Ситуаційна схема М 1:5000

## Умовні позначення

### Територія

- В основному житлова функція
- Громадська функція
- Територія релігійних установ
- Виробнича територія
- Територія складів та гаражних кооперативів
- Територія пам'яток національного значення
- Територія цінного ландшафту
- Озеленена територія загального користування
- Занедбана озеленена територія
- Територія благоустрою та озеленення
- Територія опрацювання

### Забудова

- Пам'ятка арх. національного значення
- Пам'ятка арх. місцевого значення
- Значна історична забудова
- Рядова історична забудова

### Експлікація

1. Ратуша
2. Церква Святого Юра, об'єкт ЮНЕСКО
3. Церква Воздвиження Чесного Хреста
4. Церква Святого Варфоломія
5. Шахта соляної ролі №1
6. Адміністративний будинок
7. Солеварний виварювальний цех
8. Будинки складів
9. Склад (колишня соляна шахта соляної ролі №2)
10. Розсолосбірник №3
11. Розсолосбірник №1
12. Будинок директора
13. Будинок майстерні

## S

Зручне пішохідне сполучення з історичним центром міста, що забезпечує комфортний доступ для мешканців та туристів.

Висока туристична привабливість завдяки наявності пам'яток архітектури національного значення.

Історична унікальність території, обумовлена функціонуванням Дрогобицької солеварні – одного з найдавніших виробництв в Україні.

Охоронний статус пам'яток передбачає наявність буферної зони, що сприяє збереженню культурної спадщини.

Гармонійне сусідство з житловою малоповерховою забудовою, що підтримує історичний масштаб території.

Природні ресурси – наявність річки, яка формує екологічний коридор та зону відпочинку, інтегровану у міський ландшафт.

## W

Занедбаний стан солеварні та напівзруйновані історичні будівлі.

Відсутність інфраструктури та благоустрою для туристів та мешканців.

Забруднення річки стічними водами, що спричиняє неприємний запах на території.

Наявність гаражних кооперативів, що створюють візуальний хаос і почуття небезпеки.

Брак інформаційних орієнтирів для знайомства з пам'ятками архітектури.

Дисгармонійна забудова, яка не відповідає історичному контексту місцевості.

Відсутній простір для проведення дозвілля для місцевих жителів.

Наявність закинutoї будівлі при вході на територію солеварні

Хаотичне паркування

## O

Реорганізація гаражних кооперативів

Створення зон відпочинку на території солеварні

Створення вхідної групи на територію виробництва

Об'єднання пам'яток архітектури національного значення пішохідним маршрутом

Ренатуралізація річки та створення громадського простору біля водойм

Благоустрій території цінного ландшафту, створення зони відпочинку для туристів та жителів міста

Створення безпечного та комфортного простору для

## T

Наявність критичної інфраструктури (солеварні) поблизу історичного центру

Ризик занепаду та знищення виробництва через брак фінансування та інвестицій

Знищення Зваричького саду для подальшого розширення садибних ділянок

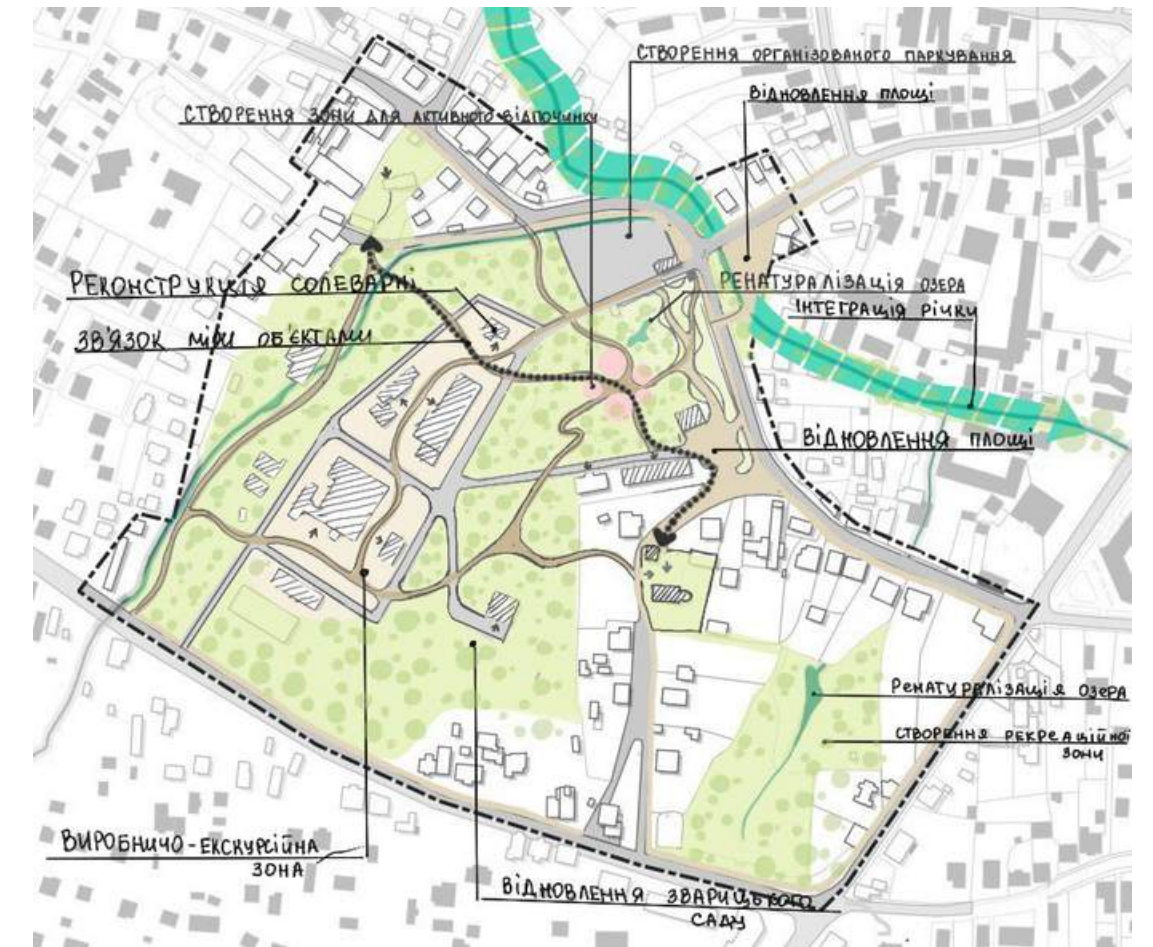
Самозахоплення та зникнення цінного ландшафту, використання його під сільсько-господарську функцію

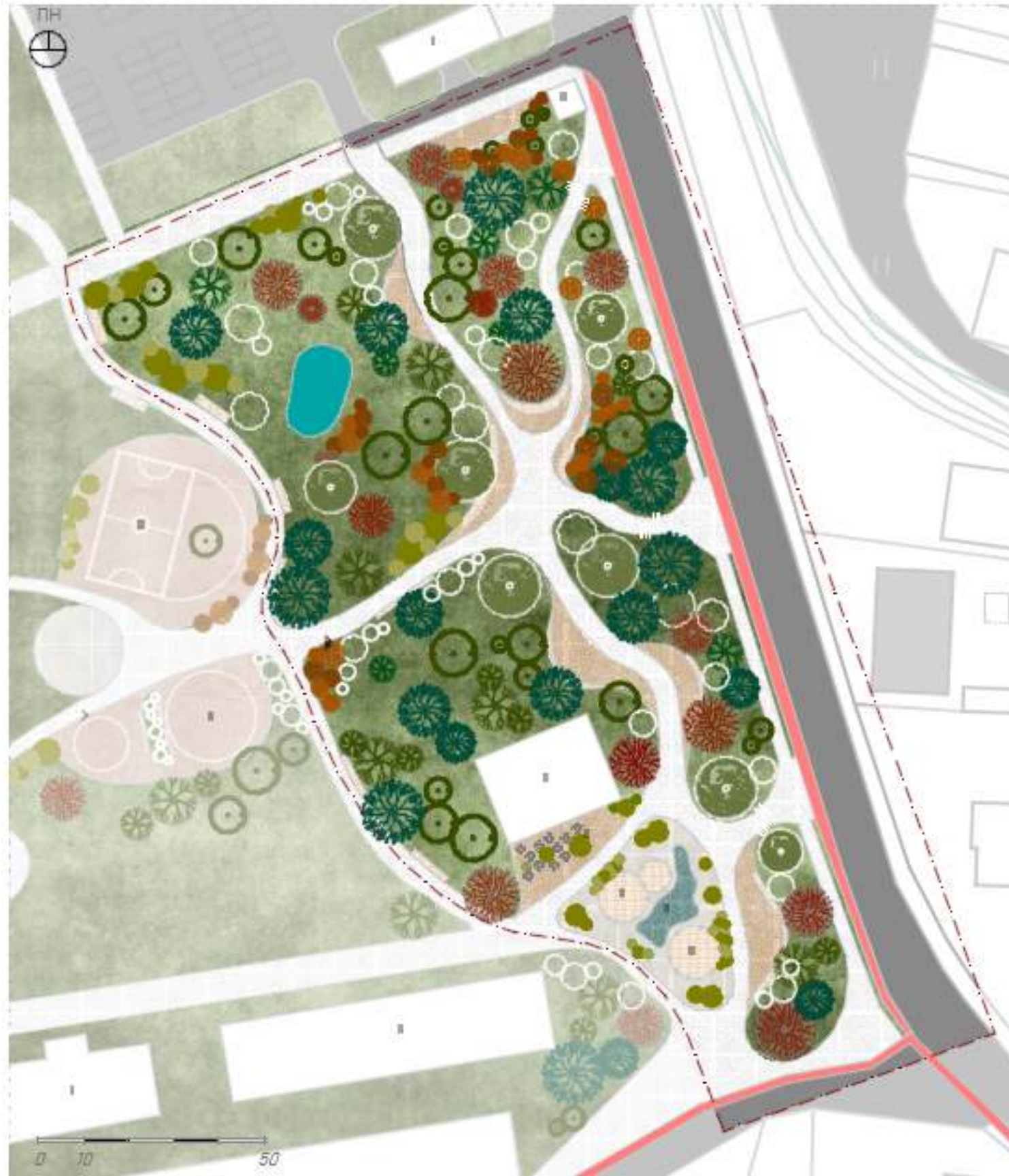
Зникнення інтересу з боку туристів до пам'яток архітектури

Забудова території багатоквартирними житловими будинками

Виснаження соляних родовищ












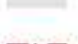

Занепад історичних пам'яток архітектури





Генплан М 1:1000

Умовні позначення

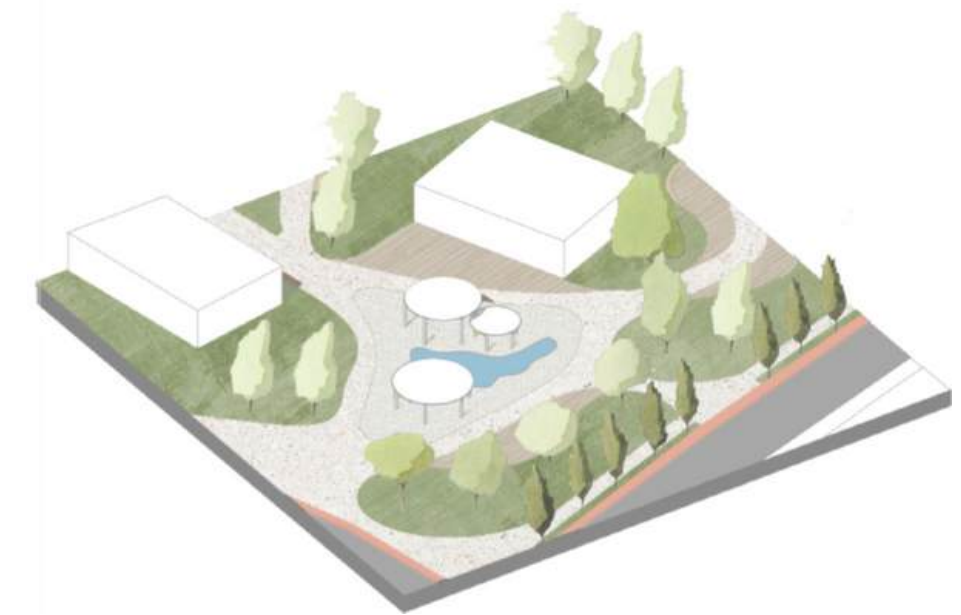
-  Озеленені ділянки
-  Мощення тип 1
-  Мощення тип 2
-  Мощення тип 3
-  Лави
-  Елементи вхідної групи
-  Покриття для дитячого майданчику
-  Фонтан
-  Покриття для велодоріжок
-  Дерева
-  Сельбищна територія
-  Садибна забудова
-  Межа ділянки проектування

Експлікація

1. Паб Солік
2. Трансформаторна
3. Кав'ярня
4. Адміністративна будівля солеварні
5. Дитячий майданчик
6. Літня тераса
7. Фонтан
8. Громадський простір МАФ

Техніко-економічні показники

- Площа ділянки - 2,8га
- Площа мощення різного типу - 1,6 га
- Площа озеленення - 1,2 га
- К-сть паркомісць - 92



# ПРОПОЗИЦІЇ З ЛАНДШАФТНОЇ ОРГАНІЗАЦІЯ МІСЬКОЇ ПЛОЩІ ТА ІСТОРИЧНОГО ПРОМИСЛОВОГО ОБ'ЄКТА В СЕРЕДМІСТЯ



- Схема руху пішоходів та транспорту М 1:1000
- Умовні позначення
- Озеленені ділянки
  - Мощення тип 1
  - Мощення тип 2
  - Мощення тип 3
  - Лави
  - Покриття для дитячого майданчику
  - Фонтан
  - Покриття для велодоріжок
  - Дерева
  - Сельбищна територія
  - Садибна забудова
  - Рух пішоходів
  - Рух велосипедистів
  - Рух автомобілів
  - Межа ділянки проектування





## ВИСНОВКИ

Аналіз наукових досліджень, правової бази та світового досвіду формування та розвитку міських територіальних громад, підтверджує, що докорінна зміна вихідних факторів та умов формування Дрогобицької агломерації, як промислової (вичерпання родовищ, зміна індустріальної економіки на економіку нематеріального виробництва, а також форм власності із державної на приватну), актуалізує пошук нових потенціалів сталого розвитку її територіальних громад, однією з яких є Дрогобицька міська територіальна громада.

Особливості розвитку Дрогобицької міської територіальної громади зумовлено її вигідним географічним розташуванням, промисловим, історико-культурним та рекреаційно-туристичним потенціалом, який сягає Раннього середньовіччя (у с. Ступниця знайдено городище XI ст.; в центрі м. Дрогобич функціонує одна з найстаріших солеварень Європи XIV ст. та знаходиться одна з найліпше збережених пам'яток української сакральної архітектури – дерев'яна Церква Святого Юра XVII ст. – об'єкт Світової спадщини ЮНЕСКО). Означені особливості функціонально-просторової дихотомії сучасного використання території Дрогобицької міської територіальної громади: міські ↔ сільські; промислові ↔ культурні; рівнинні ↔ гірські набувають ознак нового ресурсно-просторового потенціалу її сталого розвитку.

Концептуальне моделювання, що базується на поєднанні трьох означених дихотомій, у напрямку культурного, рекреаційного та інноваційно-виробничого розвитку Дрогобицької міської територіальної громади, виявило основні орієнтири її функціонально-просторового розвитку, а саме: збереження й популяризація культурної спадщини, розвиток рекреаційної інфраструктури на базі природних ресурсів, підтримка місцевого виробництва та аграрного сектору. Запропоновано інтеграцію функціональних зон, ревіталізацію промислових територій на виробничі інноваційні кластери, формування громадських просторів, покращення зеленої інфраструктури, вело-пішохідної та транспортної мережі. Всі рішення спрямовані на покращення якості життя, збереження ідентичності громади та її сталий розвиток.

Особливості функціонально-просторової дихотомії сучасного використання території, які власне й розкривають нові ресурсно-просторові потенціали розвитку, а також надані пропозиції щодо сталого просторового розвитку Дрогобицької міської територіальної громади можуть бути адаптовано та використано при розробці програм та проектів комплексного повоєнного відновлення зруйнованих російською війною міст та селищ в територіальних громадах України.

ОСОБЛИВОСТІ РОЗВИТКУ ТЕРИТОРІЇ ДРОГОБИЦЬКОЇ МІСЬКОЇ ТЕРИТОРІАЛЬНОЇ ГРОМАДИ ЛЬВІВСЬКОЇ ОБЛАСТІ

Виконала ст. гр. МБ-23-1а Терещенко Д.М., керівник д-р. арх. проф. Устїнова І.І.

РОЗДІЛ 1.1. СУЧАСНИЙ СТАН ВИВЧЕННЯ ПРОБЛЕМ СТАЛОГО РОЗВИТКУ ТЕРИТОРІАЛЬНИХ ГРОМАД

**СХЕМА РОЗВ'ЯЗАННЯ**

**СХЕМА РОЗВ'ЯЗАННЯ**

1. Виявлення проблеми

2. Аналіз проблеми

3. Пошук рішень

4. Вибір рішення

5. Реалізація рішення

6. Оцінка результатів

РОЗДІЛ 2.1. АНАЛІЗ СУЧАСНОГО СТАНУ, ПОТЕНЦІАЛІВ ТА ОСОБЛИВОСТЕЙ РОЗВИТКУ

Аналіз сучасного стану, потенціалів та особливостей розвитку м. Дрогобич.

РОЗДІЛ 3.1. ВИКОРИСТАННЯ ПОТЕНЦІАЛІВ ТА ОСОБЛИВОСТЕЙ РОЗВИТКУ М. ДРОГОБИЧ

**М. ДРОГОБИЧ**  
ГЕНЕРАЛЬНИЙ ПЛАН  
ЕКОЛОГІЧНИЙ

РОЗДІЛ 3.1. ВИКОРИСТАННЯ ПОТЕНЦІАЛІВ ТА ОСОБЛИВОСТЕЙ РОЗВИТКУ М. ДРОГОБИЧ

**М. ДРОГОБИЧ**  
ГЕНЕРАЛЬНИЙ ПЛАН  
КУЛЬТУРНО-РЕКРЕАЦІЙНИЙ

РОЗДІЛ 3.3. ПРОПОЗИЦІЇ З ЛАНДШАФТНОЇ ОРГАНІЗАЦІЇ МІСЬКОЇ ПЛОЩІ ТА ІСТОРИЧНОГО ПРОМИСЛОВОГО ОБ'ЄКТА В СЕРЕДМІСТІ

РОЗДІЛ 3.3. ПРОПОЗИЦІЇ З ЛАНДШАФТНОЇ ОРГАНІЗАЦІЇ МІСЬКОЇ ПЛОЩІ ТА ІСТОРИЧНОГО ПРОМИСЛОВОГО ОБ'ЄКТА В СЕРЕДМІСТІ

РОЗДІЛ 1.2. СУЧАСНИЙ СТАН ВИВЧЕННЯ ПРОБЛЕМ СТАЛОГО РОЗВИТКУ ТЕРИТОРІАЛЬНИХ ГРОМАД

**СХЕМА РОЗВ'ЯЗАННЯ**

РОЗДІЛ 2.2. МОДЕЛЮВАННЯ СТАЛОГО РОЗВИТКУ ТЕРИТОРІЇ

РОЗДІЛ 3.1. ВИКОРИСТАННЯ ПОТЕНЦІАЛІВ ТА ОСОБЛИВОСТЕЙ РОЗВИТКУ М. ДРОГОБИЧ

**М. ДРОГОБИЧ**  
ГЕНЕРАЛЬНИЙ ПЛАН  
ІНТЕГРАЦІЙНИЙ

РОЗДІЛ 3.1. ВИКОРИСТАННЯ ПОТЕНЦІАЛІВ ТА ОСОБЛИВОСТЕЙ РОЗВИТКУ М. ДРОГОБИЧ

**М. ДРОГОБИЧ**  
ГЕНЕРАЛЬНИЙ ПЛАН  
ІНТЕГРАЦІЙНИЙ

РОЗДІЛ 3.3. ПРОПОЗИЦІЇ З ЛАНДШАФТНОЇ ОРГАНІЗАЦІЇ МІСЬКОЇ ПЛОЩІ ТА ІСТОРИЧНОГО ПРОМИСЛОВОГО ОБ'ЄКТА В СЕРЕДМІСТІ

РОЗДІЛ 3.3. ПРОПОЗИЦІЇ З ЛАНДШАФТНОЇ ОРГАНІЗАЦІЇ МІСЬКОЇ ПЛОЩІ ТА ІСТОРИЧНОГО ПРОМИСЛОВОГО ОБ'ЄКТА В СЕРЕДМІСТІ

РОЗДІЛ 1.3. ФАКТОРИ ТА УМОВИ СТАЛОГО РОЗВИТКУ ДРОГОБИЦЬКОЇ ГРОМАДИ

**ЕКОНОМІЧНИЙ**

- розвиток туристичної інфраструктури
- створення міського центру, модернізація історичних пам'яток та вулиць
- розвиток міської інфраструктури
- створення нових парків
- розвиток міського управління
- створення міської інфраструктури

**ЕКОЛОГІЧНИЙ**

- створення міського центру, модернізація історичних пам'яток та вулиць
- розвиток міської інфраструктури
- створення нових парків
- розвиток міського управління
- створення міської інфраструктури
- створення міської інфраструктури

**КУЛЬТУРНИЙ**

- створення міського центру, модернізація історичних пам'яток та вулиць
- розвиток міської інфраструктури
- створення нових парків
- розвиток міського управління
- створення міської інфраструктури
- створення міської інфраструктури

РОЗДІЛ 2.3. КОНЦЕПТУАЛЬНА МОДЕЛЬ ПРОСТОРОВОГО РОЗВИТКУ В ДОВГОСТРОКОВІЙ ПЕРСПЕКТИВІ

РОЗДІЛ 3.2. ФУНКЦІОНАЛЬНО-ПЛАВУВАЛЬНЕ РІШЕННЯ ПРОСТОРОВОГО РОЗВИТКУ М. ДРОГОБИЧ

РОЗДІЛ 3.2. ФУНКЦІОНАЛЬНО-ПЛАВУВАЛЬНЕ РІШЕННЯ ПРОСТОРОВОГО РОЗВИТКУ М. ДРОГОБИЧ

РОЗДІЛ 3.2. ФУНКЦІОНАЛЬНО-ПЛАВУВАЛЬНЕ РІШЕННЯ ПРОСТОРОВОГО РОЗВИТКУ М. ДРОГОБИЧ

РОЗДІЛ 3.2. ФУНКЦІОНАЛЬНО-ПЛАВУВАЛЬНЕ РІШЕННЯ ПРОСТОРОВОГО РОЗВИТКУ М. ДРОГОБИЧ

Соціально-економічні

Екологічні

Культурно-рекреаційні

Соціально-економічні

Екологічні

Культурно-рекреаційні

Соціально-економічні

Екологічні

Культурно-рекреаційні

Соціально-економічні

Екологічні

Культурно-рекреаційні

Соціально-економічні

Екологічні

Культурно-рекреаційні

Соціально-економічні

Екологічні

Культурно-рекреаційні

ДЯКУЮ ЗА УВАГУ!