

# КИЇВСЬКИЙ НАЦІОНАЛЬНИЙ УНІВЕРСИТЕТ БУДІВНИЦТВА І АРХІТЕКТУРИ

Атестаційна робота  
на здобуття освітнього ступеня магістр  
на тему:

"Естетико-психологічні особливості художньо-декоративного оздоблення інтер'єру  
центрів оздоровлення дітей, постраждавших від війни"

Виконала: студентка групи ОМм-22  
023 Образотворче мистцтво, декоративне  
мистецтво, реставрація  
Рудявка Анна Василівна

Керівники: ст. викл. Івашко О. Д.  
ст. викл. Карпов Є. Є.

Київ - 2023

## **ЗМІСТ**

### **РОЗДІЛ I. АНАЛІЗ ТЕОРЕТИЧНИХ ДОСЛІДЖЕНЬ ТА ПРАКТИКИ ХУДОЖНЬО-ДЕКОРАТИВНОГО ОЗДОБЛЕННЯ ЦЕНТРІВ ОЗДОРОВЛЕННЯ ДІТЕЙ**

Вступ

Історичний та сучасний досвід дитячих центрів психологічного оздоровлення

Поняття реабілітації. Її методи

Центр оздоровлення дітей. Його особливості та підрозділи

Художньо-декоративне оздоблення інтер'єру. Ключові функції та аспекти

Роль кольору в художньо-декоративному оздобленні

Роль форм в художньо-декоративному оздобленні

### **РОЗДІЛ II. МЕТОДИ І ЗАСОБИ ФОРМУВАННЯ ОЗДОБЛЕННЯ ЦЕНТРІВ ОЗДОРОВЛЕННЯ ДІТЕЙ**

Вихідні дані: схема генерального та ситуаційного плану, існуючий план приміщення

План монтажу стін (М 1:150)

Експлікація (М 1:150)

План розміщення меблів (М 1:150)

План підлоги (М 1:150)

План освітлення (М 1:150)

Розгортки вхідної зони (М 1:50)

Перспективні зображення вхідної зони

Розгортки зони арт-терапії (М 1:50)

Перспективні зображення арт-терапії

Паспорт матеріалів

### **РОЗДІЛ III. ХУДОЖНЯ РОБОТА В ОЗДОБЛЕННІ**

Фотофіксація художньої роботи





Першу в Україні психіатричну лікарню було відкрито у 1790 році у Львові, який тоді входив до складу Австро-Угорської імперії. Це було психіатричне відділення місцевої лікарні, яке у 1875 році було перенесено на околицю Кульфаркова, де воно й нині.

До XVIII століття психіатрична допомога населенню в Галичині практично не існувала. Деякі з душевнохворих жили в монастирях і з часом потрапили в місця позбавлення волі, а більшість з них жила і померла серед населення. Перший заклад для душевнохворих у Галичині був організований у 1790 році за часів Габсбургів у вигляді психіатричного відділення Львівської обласної лікарні в Петербурзі. Піярів (нині вул. Юрія Руфа). Спочатку відділення було двостатеве: одне для чоловіків, друге для жінок. 15 травня 1875 р. ці відділення були переведені до новозбудованого будинку для душевнохворих у приміському селі Кульпарків (тоді біля Львова). 25 травня того ж року було затверджено статут Кульпакіфського закладу «для божевільних», згідно з яким з 1 січня 1876 року окремі відділення були реорганізовані в самостійні психіатричні установи.

Водночас у 1876-1880 рр. у Кульпарківському закладі було створено ще дві філії: у Перемишлі для хворих жінок і у Жовкві для чоловіків. На початку він в основному виконував функцію захисту та догляду за пацієнтами. З часом, у польський період (1918-1939 рр.), активне лікування хворих набуло певного значення.

У 1939-1940 рр. входження українських земель, особливо Галичини, до складу Радянського Союзу розпочало новий етап у подальшому розвитку та діяльності лікарні.

Однак Друга світова війна та німецька окупація 1941-1944 років сповільнили цей розвиток. Тоді багато хворих помирало від інфекційних хвороб, ізоляції та холоду.

Майно лікарні було втрачено, а деякі будівлі зруйновано. Після війни лікарню було відновлено, вирішено ряд питань благоустрою. Лікарню було оснащено необхідним обладнанням та інвентарем, залучено додатковий медичний персонал, проведено поглиблену спеціалізацію стаціонарної психіатричної допомоги, проведено значну роботу з удосконалення методів обстеження та лікування хворих

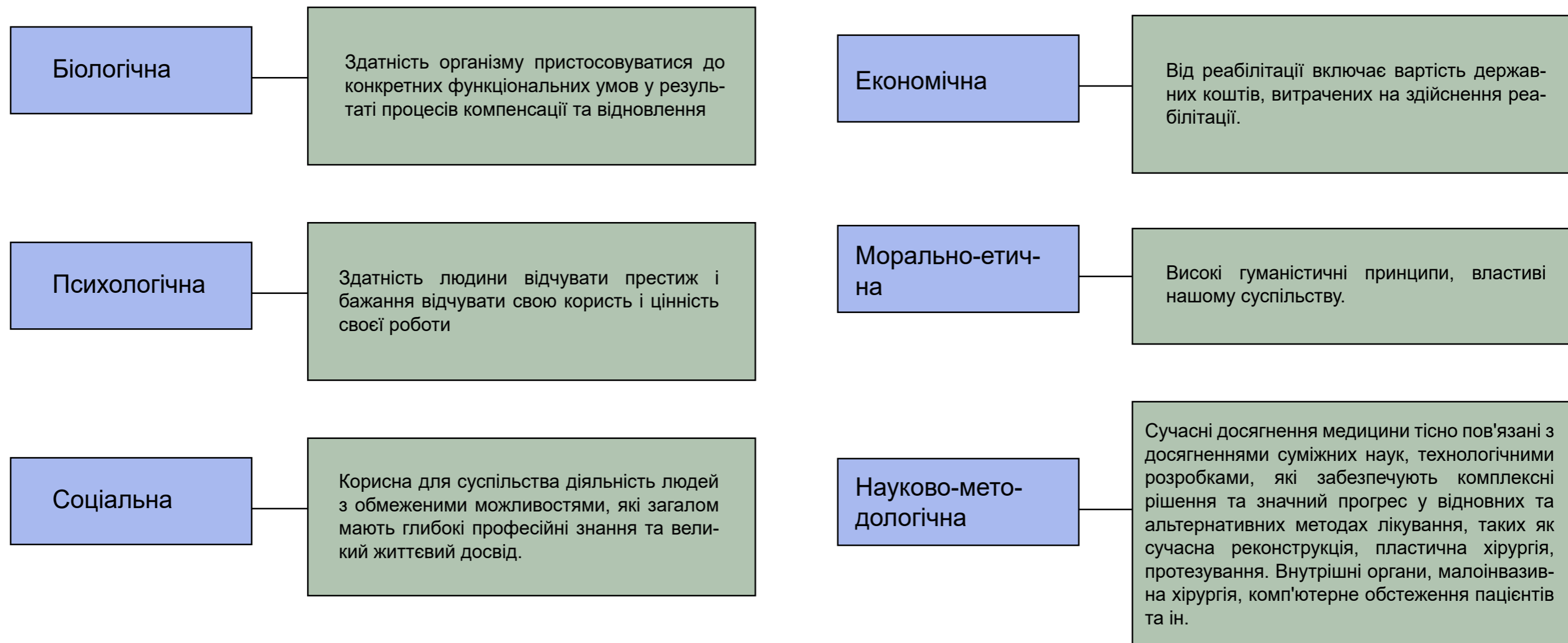


Львівська обласна клінічна психіатрична лікарня



		Підпис		Дата		КНУБА 023 ОМ-61 2023			
						Естетико-психологічні особливості художньо-декоративного оздоблення центрів оздоровлення дітей, постраждалих від війни			
Розробила	Рудявка А.В.					Перший центр України	Стадія	Аркуш	Аркушів
Керівники	Івашко О.Д. Карпов Є.Є.							5	27
							Архітектурний факультет		

Термін «реабілітація» (від лат. «abilitatis» - придатність, здатність; префікс «re» - зворотна або повторювана дія) означає відновлення працездатності. Він використовується у всіх сферах людської діяльності: політичній, юридичній, інтелектуальній, спортивній. У медицині він визначається як процес відновлення здоров'я та працездатності хворих і людей з обмеженими можливостями. З точки зору інших визначень, реабілітація може базуватися на біологічних, соціально-економічних, психологічних, морально-етичних, наукових і медичних підставах.



				КНУБА 023 ОМ-61 2023			
				Естетико-психологічні особливості художньо-декоративного оздоблення центрів оздоровлення дітей, постраждалих від війни			
		Підпис	Дата	Реабілітація	Стадія	Аркуш	Аркушів
Розробила	Рудявка А.В.					6	27
Керівники	Івашко О.Д. Карпов Є.Є.						
					Архітектурний факультет		



Центр соціально-психологічної реабілітації дітей є закладом соціального захисту, створеним для тривалої або щоденної госпіталізації дітей віком від 3 до 18 років, які перебувають у складних життєвих обставинах, і забезпечує комплексну соціальну, психологічну, освітню, медичну, юридичну та інші види підтримки.



		Підпис		Дата		КНУБА 023 ОМ-61 2023			
						Естетико-психологічні особливості художньо-декоративного оздоблення центрів оздоровлення дітей, постраждалих від війни			
Розробила	Рудявка А.В.					Центр. Особливості	Стадія	Аркуш	Аркушів
Керівники	Івашко О.Д. Карпов Є.Є.						8	27	
							Архітектурний факультет		



# Ключові аспекти ергономічного середовища

## Дизайн інтер'єру

Важливо створити приємну та доброзичливу обстановку відповідно до вікових особливостей дітей. Для створення атмосфери затишку і довіри слід використовувати яскраві кольори, звичні тканини і елементи декору. Кольори та фактури повинні створювати позитивну атмосферу, сприяти емоційній стійкості дітей, психологічному комфорту та естетичному задоволенню, бути гармонійними, збалансованими, ненав'язливими та відповідати тематиці та призначенню приміщення. Також враховуйте особистісні особливості, смаки та побажання дітей, які будуть перебувати в кімнаті.

## Меблі та обладнання

Меблі повинні бути пристосовані для використання дітьми. Стільці та столи повинні відповідати зросту та статурі дитини та бути зручними для тривалого сидіння та роботи. Індивідуальні консультаційні кабінети повинні забезпечувати захист інформації про особу. Меблі повинні бути адаптовані до зросту, ваги, пропорцій і рухів дитини, яка буде ними користуватися. Меблі повинні бути легкими, міцними, безпечними, круглими, зручними і легко переміщатися.

## Розклад і місце роботи

Слід розглянути оптимальний графік роботи з урахуванням ритмів і потреб дітей і підлітків. Також важливо розташувати центр у доступному місці, щоб батьки та діти мали доступ до нього.

## Безпека та зручність

Необхідно забезпечити безпеку приміщень та обладнання, щоб запобігти травмам і створити безпечне середовище для навчання дітей. Розставте обладнання та меблі так, щоб вони не заважали вільному пересуванню. Всі елементи інтер'єру повинні мати безпечну форму і не мати гострих країв і небезпечних деталей. Важливо, щоб меблі були стійкими і не перекидалися легко. Меблі та оббивка повинні бути виготовлені з екологічно чистих і гіпоалергенних матеріалів. Усі електроприлади та розетки повинні відповідати стандартам безпеки та мати належну систему заземлення. Також важливо враховувати просторову конфігурацію, щоб кожна зона мала відкритий і безпечний інтер'єр для певних видів діяльності. Світлобезпека передбачає використання природного освітлення та безпечних джерел світла. Також необхідно забезпечити достатній рівень освітлення в усіх приміщеннях, особливо там, де виконуються робота чи ігри. Пожежна безпека передбачає наявність вогнегасників та інших засобів пожежогасіння та ретельне планування шляхів евакуації. Акустична безпека відіграє важливу роль у створенні сприятливого середовища. Забезпечення мінімально можливого рівня шуму сприяє ефективному відновленню та розслабленню. Ці аспекти допомагають створювати інтер'єри, які не тільки відповідають естетичним вимогам, але й забезпечують повноцінний розвиток та одужання дітей, які пережили бойові поранення.

## Шумо- та візуальна ізоляція

Переконайтеся, що у вашій робочій зоні немає шуму, що відволікає увагу. Необхідно використовувати акустичні матеріали та обладнання для зменшення шуму. Візуальна конфіденційність також повинна бути забезпечена для індивідуальних консультацій і лікування.

## Доступ до природного освітлення

У будівлях повинні бути вікна та природне освітлення, яке сприяє покращенню настрою та психічного здоров'я дітей. Освітлення та вентиляція повинні забезпечувати достатню кількість світла та свіжого повітря в приміщенні, щоб запобігти втомі, стресу, головним болям, порушенням зору та алергії, і повинні регулюватися відповідно до різних ситуацій та потреб дітей, таких як навчання, гра та відпочинок. сплячий і т.д.

		Підпис		Дата		КНУБА 023 ОМ-61 2023			
						Естетико-психологічні особливості художньо-декоративного оздоблення центрів оздоровлення дітей, постраждалих від війни			
Розробила	Рудявка А.В.					Особливості	Стадія	Аркуш	Аркушів
Керівники	Івашко О.Д. Карпов Є.Є.							10	27
							Архітектурний факультет		

Психологія кольору — це дослідження того, як кольори впливають на поведінку, настрій або фізіологічні процеси людини. Ідеї, пов'язані з психологією кольору, реалізуються в сферах маркетингу та дизайну. Компанії обирають кольори, які заохочують споживачів купувати їхні продукти та підвищують впізнаваність бренду. Кольори також використовуються в терапії для лікування різних захворювань.

Червоний колір - це колір енергії, сили, життя, влади та пристрасті, але це також колір небезпеки, агресії та злості. Червоний привертає увагу, збуджує, підвищує активність, піднімає тонус і посилює емоції. Червоний колір може сприяти вирішенню складних завдань, досягненню успіху та самовираженню, але він також може викликати стрес, напругу, конфлікти та дисбаланс. Червоний колір підходить для активних, енергійних, амбітних і вольових дітей, але не рекомендується для збудливих, агресивних, нервових і сором'язливих дітей.

Жовтий колір – це колір сонця, світла, тепла, радості, оптимізму, розуму та творчості, а також колір заздрості, обману та хвороби. Жовтий приносить привабливість, інтерес, покращує настрій, сприяє навчанню, розвиває пам'ять, увагу, мислення, сприйняття нових ідей, звільнення від негативу, агресії. Жовтий може сприяти формуванню позитивної самооцінки, самооцінки та самосвідомості, але він також може викликати почуття тривоги, нерішучості, розсіяності та нав'язливості. Жовтий колір підходить для веселих, доброзичливих, допитливих і творчих дітей, але не рекомендується тривожним, тривожним, залежним і пасивним дітям.

Зелений – це колір природи, зростання, життя, здоров'я, гармонії, миру та надії, але це також колір заздрості, ревності та байдужості. Зелений колір допомагає заспокоїтися, розслабитися, зняти стрес, підтримати емоційну рівновагу, відновити сили, зміцнити імунітет і поліпшити зір. Зелений може сприяти розвитку співчуття, доброти, дружелюбності та співпраці, але він також може викликати ініціативу, пасивність, конформізм і відсутність рутини. Зелений колір підходить дітям спокійним, урівноваженим, добрим і доброзичливим, але не рекомендується дітям лінивим, байдужим, замкнутим і нудним.

Чорний — це колір темряви, ночі, таємниці, містики, магії, сили та могутності, але це також колір смерті, зла, страху, смутку та депресії. Чорний викликає захоплення, подив і натхнення, але він також викликає страх, тривогу і хвилювання. Чорний може сприяти розвитку уяви, креативності, емпатії та співчуття, але він також може викликати дисбаланс, нереальність, одержимість і вразливість. Чорний колір підходить для мрійників, фантазерів, оповідачів, художників, але не рекомендований для збудливих, агресивних, нервових і безглузких дітей.

Блакитний - це колір неба, води, холоду, свіжості, чистоти, вірності, безпеки та довіри, але він також символізує смуток, самотність і депресію. Блакитний заспокоює, розслаблює, знижує тиск, пульс і температуру тіла, зменшує апетит, біль і запалення. Синій може сприяти розвитку логіки, аналізу, критики та роздумів, але він також може викликати песимізм, скептицизм, цинізм і замкнутість. Блакитний колір підходить для розумних, серйозних, відповідальних і надійних дітей, але не рекомендується для сумних, самотніх, депресивних і холодних дітей.

Фіолетовий колір - це колір ночі, таємниці, містики, магії, духовності, фантазії та інтуїції, але це також колір агресії, жорстокості та смерті. Фіолетовий викликає захоплення, подив і натхнення, але він також викликає страх, тривогу і хвилювання. Фіолетовий може сприяти уяві, творчості, емпатії та співчуттю, але він також може викликати дисбаланс, нереальність, одержимість і вразливість. Фіолетовий підходить для мрійників, мрійників, оповідачів і художників, але не рекомендується для збудливих, агресивних, нервових і розсіяних дітей.

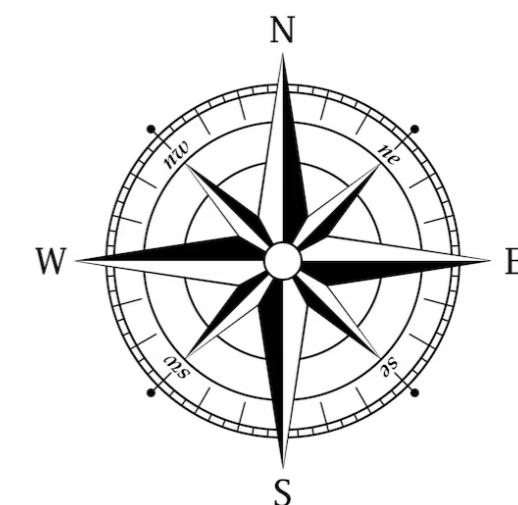
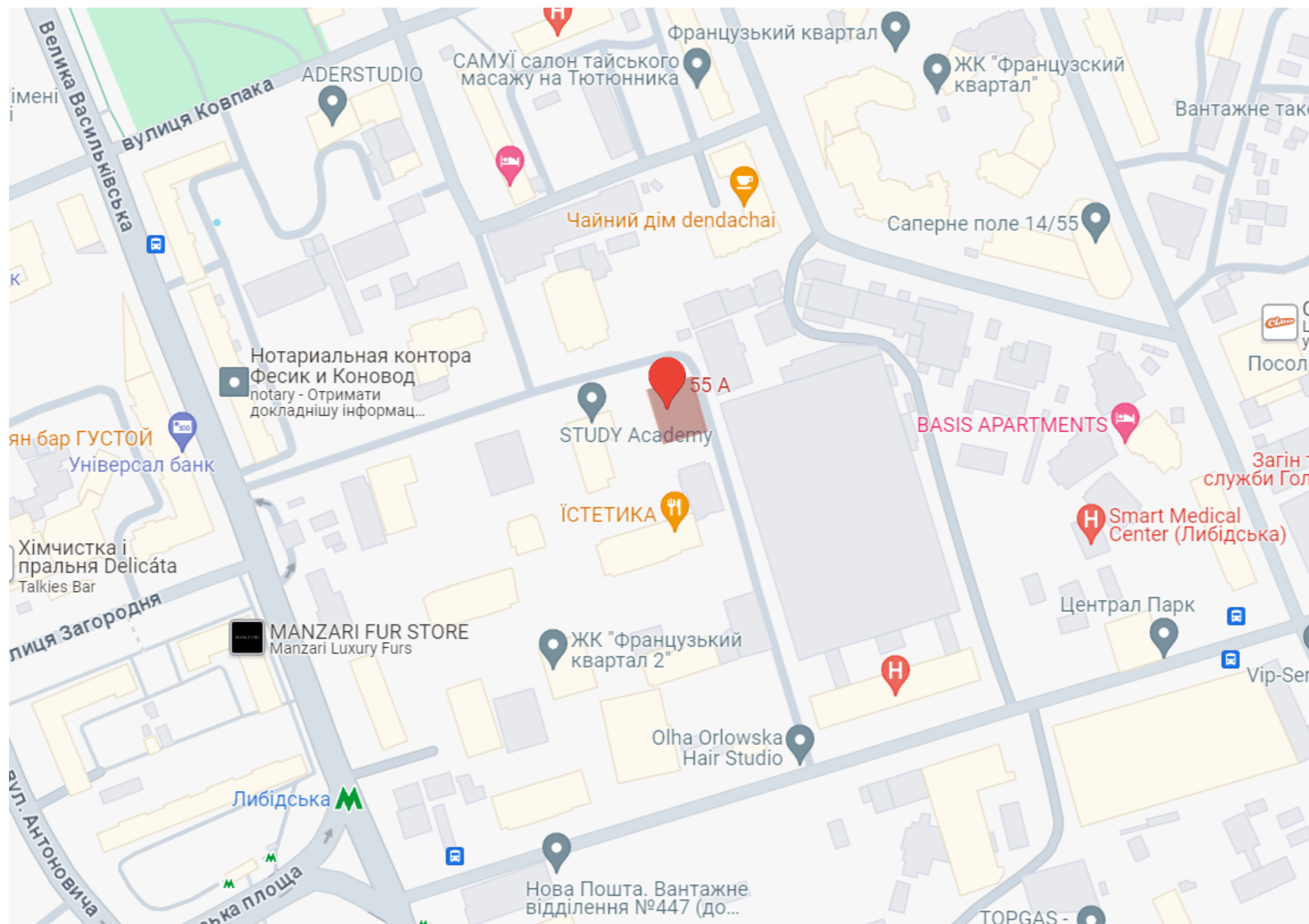
Рожевий колір - це не тільки колір кохання, ніжності, романтичності, чуттєвості та жіночності, а й невинності, дитинства та слабкості. Рожевий колір сприяє заспокоєнню, зняттю напруги, поліпшенню самопочуття, формуванню позитивної самооцінки, самоприйняття, любові до себе, але він також може викликати залежність, зниження сили волі, відсутність значущості, реалізму. Рожевий може сприяти розвитку емоційного інтелекту, емпатії, доброзичливості та дружелюбності, але він також може викликати егоїзм, емоційну нестабільність і конфлікти. Рожевий колір підходить чуттєвим, ніжним, романтичним і жіночним дітям, але не рекомендується розумним, серйозним, відповідальним і сильним дітям.

Білий - це колір світла, чистоти, порядку, простоти і правди, але це також порожнеча, холод, безплідність і безособовість. Білий викликає відчуття простору, свободи та легкості, але він також може викликати відчуття самотності, ізоляції та відчуженості. Білий може сприяти розвитку логіки, аналізу та об'єктивності, але він також може викликати нудьгу, відсутність інтересу та двозначність. Білий підходить дітям порядним, чесним, простим і правдивим, але не рекомендується дітям творчим, мрійливим, оповідачам і художникам.

		Підпис		Дата		КНУБА 023 ОМ-61 2023			
						Естетико-психологічні особливості художньо-декоративного оздоблення центрів оздоровлення дітей, постраждалих від війни			
Розробила	Рудявка А.В.					Колір	Стадія	Аркуш	Аркушів
Керівники	Івашко О.Д. Карпов Є.Є.							11	27
							Архітектурний факультет		



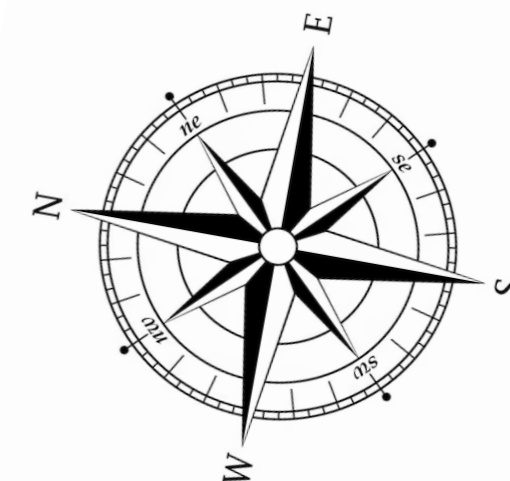
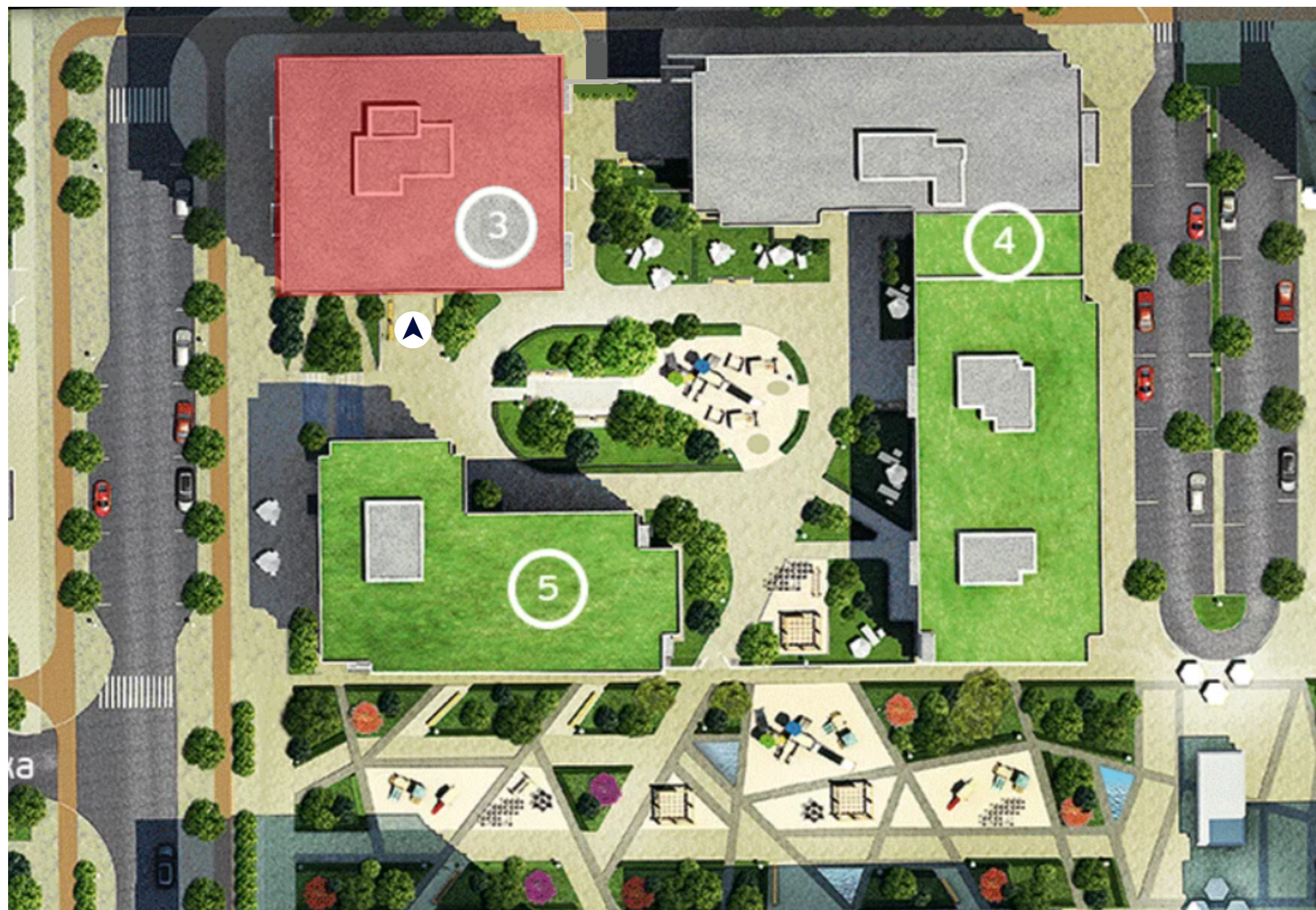




Роза вітрів

## Генеральний план

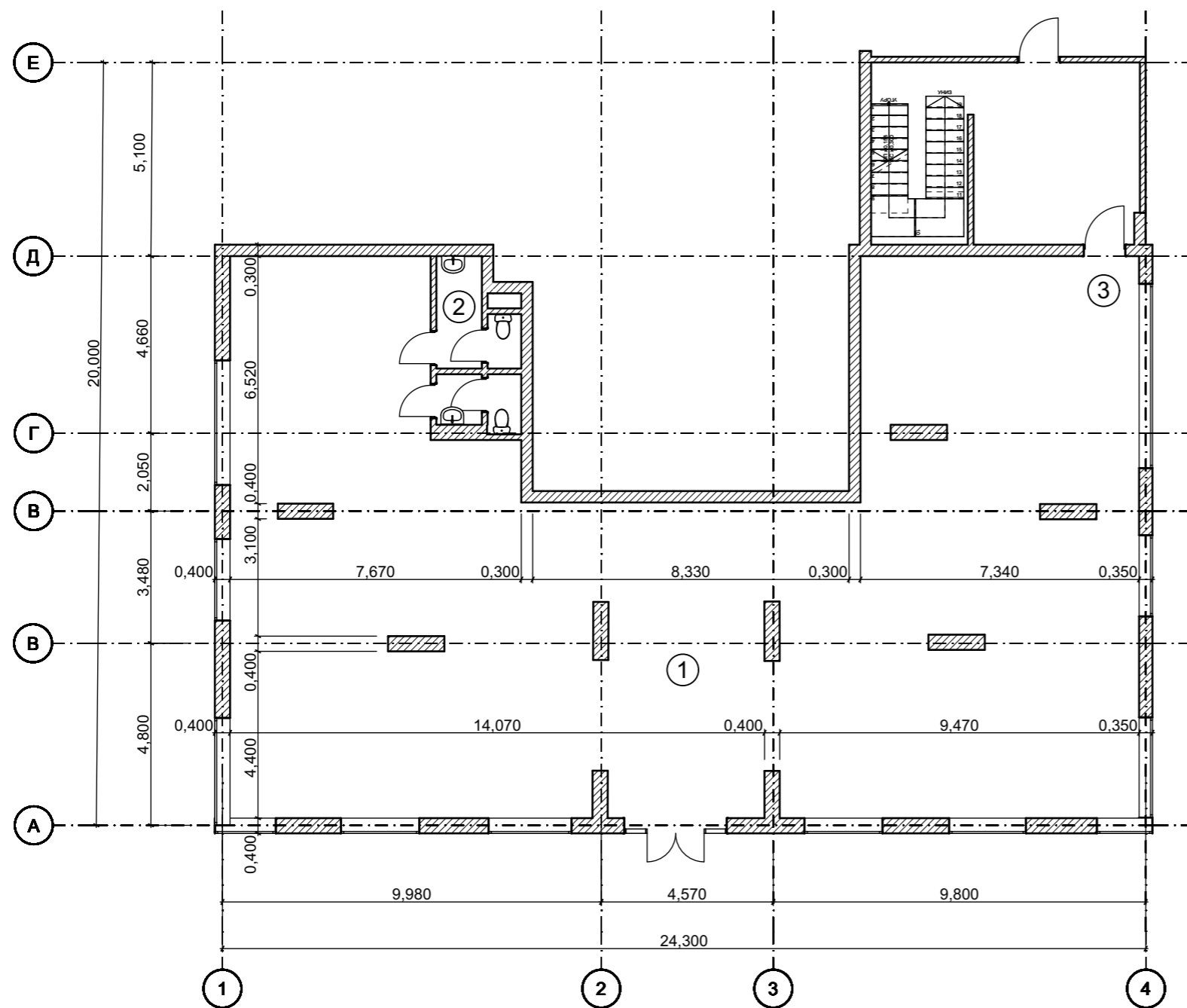
				КНУБА 023 ОМ-61 2023			
				Естетико-психологічні особливості художньо-декоративного оздоблення центрів оздоровлення дітей, постраждалих від війни			
		Підпис	Дата	Схема генерального плану	Стадія	Аркуш	Аркушів
Розробила	Рудявка А.В.					14	27
Керівники	Івашко О.Д. Карпов Є.Є.						
				Архітектурний факультет			



Роза вітрів

Ситуаційний план

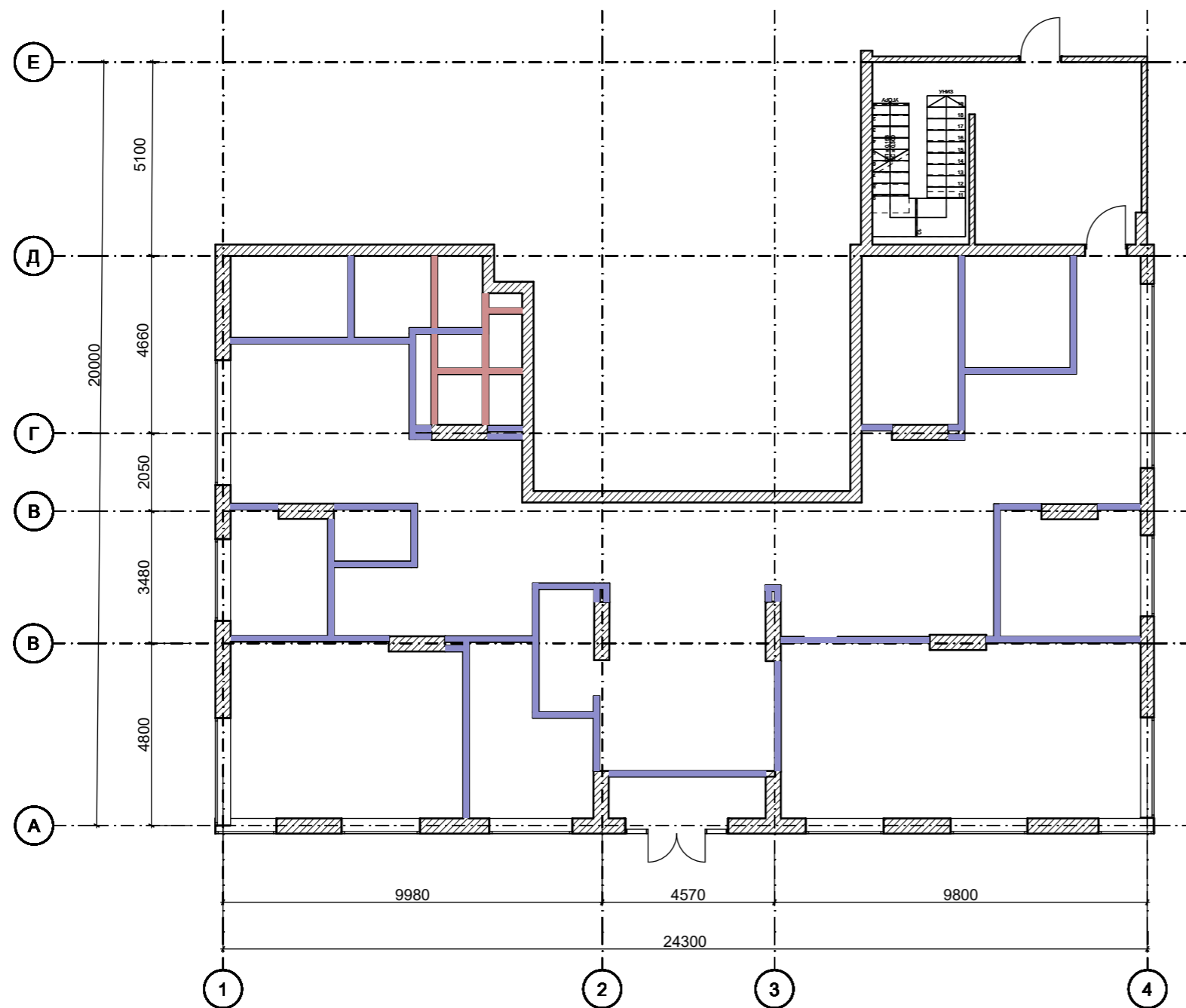
				КНУБА 023 ОМ-61 2023			
				Естетико-психологічні особливості художньо-декоративного оздоблення центрів оздоровлення дітей, постраждалих від війни			
		Підпис	Дата	Ситуаційний план	Стадія	Аркуш	Аркушів
Розробила	Рудявка А.В.					15	27
Керівники	Івашко О.Д.			Архітектурний факультет			
	Карпов Є.Є.						



### ЕКСПЛІКАЦІЯ

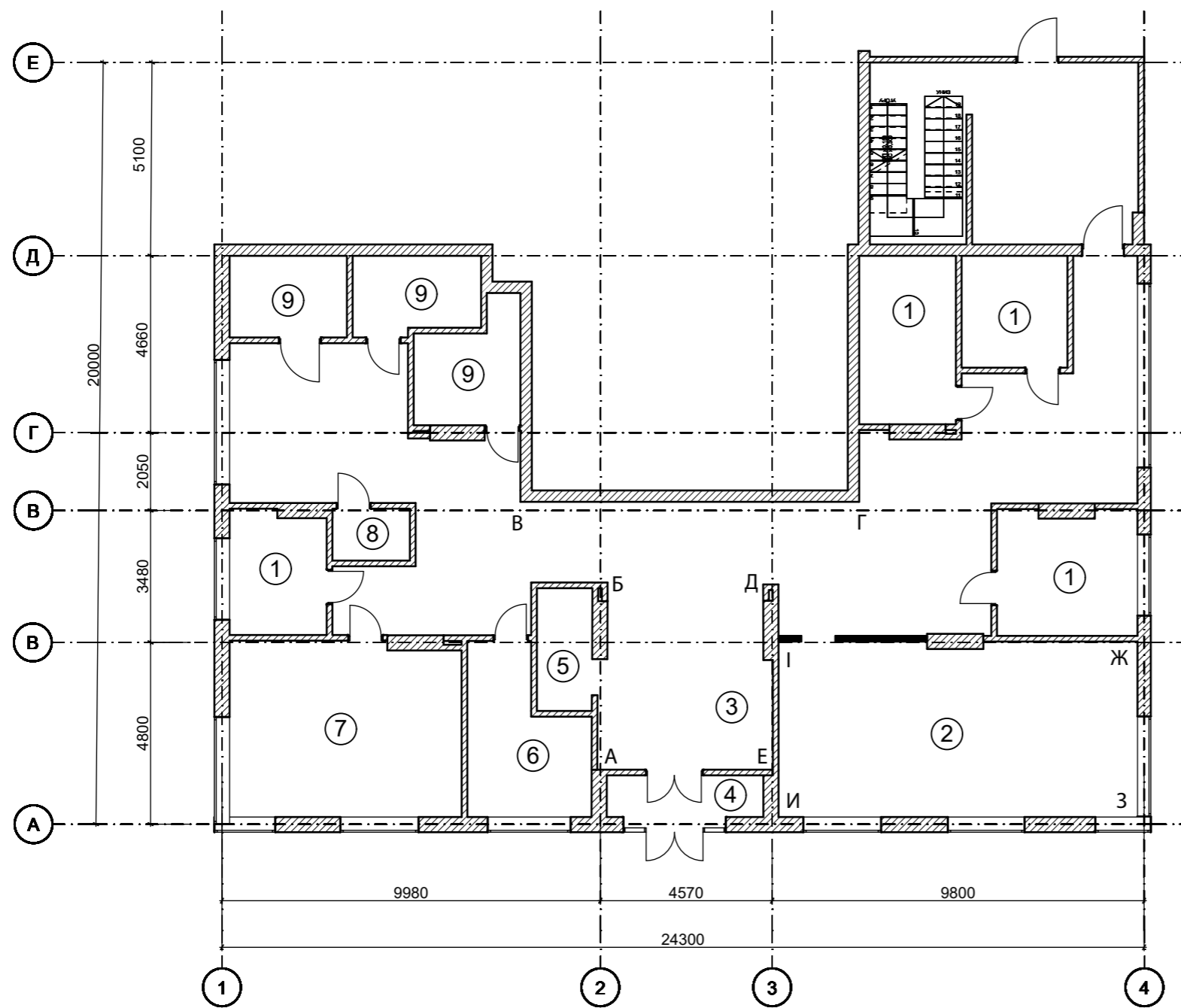
- 1 - Головне приміщення
- 2 - Санвузол
- 3 - Другий вихід

				КНУБА 023 ОМ-61 2023			
				Естетико-психологічні особливості художньо-декоративного оздоблення центрів оздоровлення дітей, постраждалих від війни			
		Підпис	Дата	Існуючий план приміщення	Стадія	Аркуш	Аркушів
Розробила	Рудявка А.В.					16	27
Керівники	Івашко О.Д.						
	Карпов Є.Є.						
				1:150		Архітектурний факультет	



- Демонтувати перегородки
- Возвести перегородки

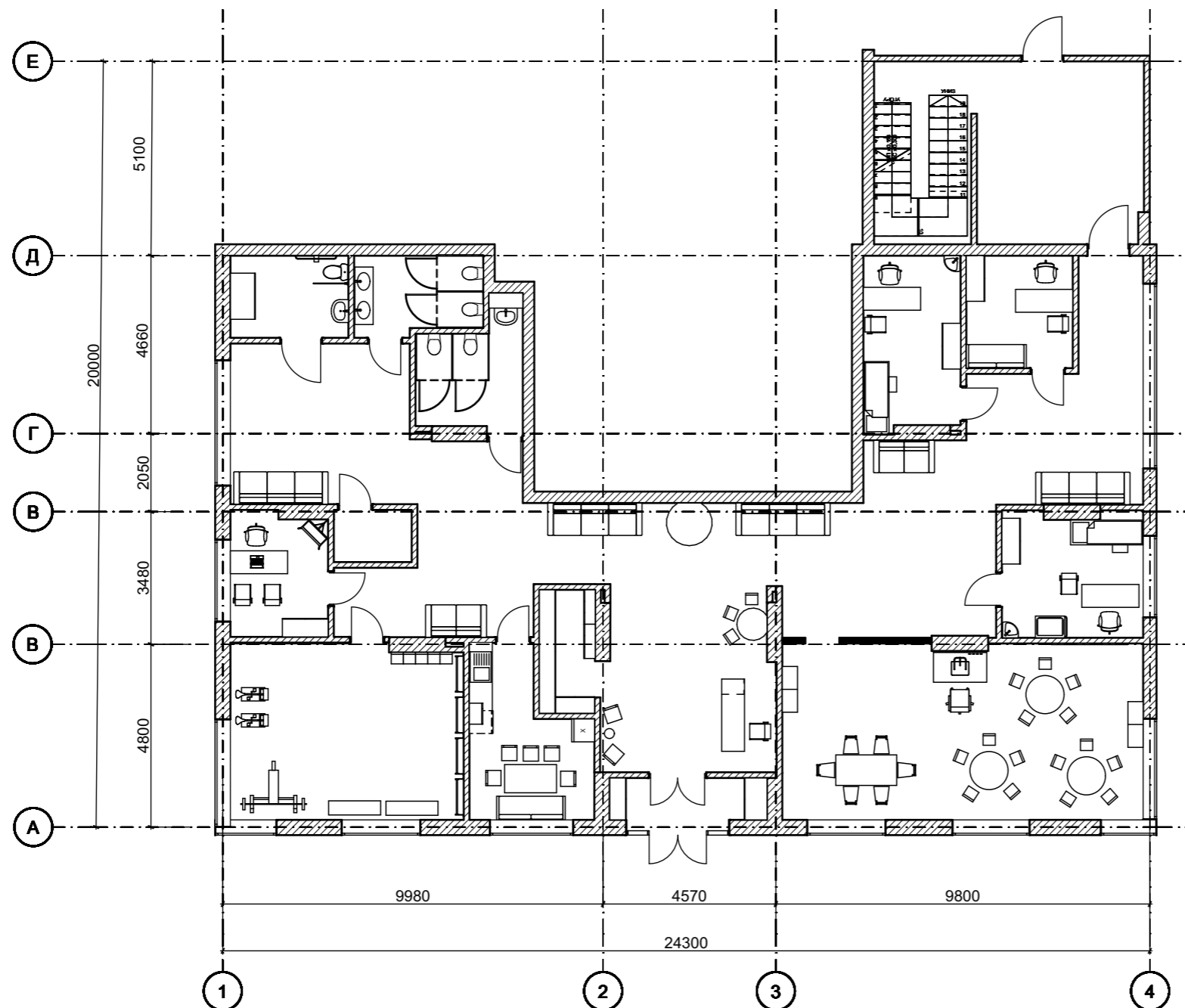
				КНУБА 023 ОМ-61 2023			
				Естетико-психологічні особливості художньо-декоративного оздоблення центрів оздоровлення дітей, постраждалих від війни			
		Підпис	Дата	План монтажу стін	Стадія	Аркуш	Аркушів
Розробила	Рудявка А.В.					17	27
Керівники	Івашко О.Д.			1:150			Архітектурний факультет
	Карпов Є.Є.						



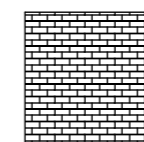
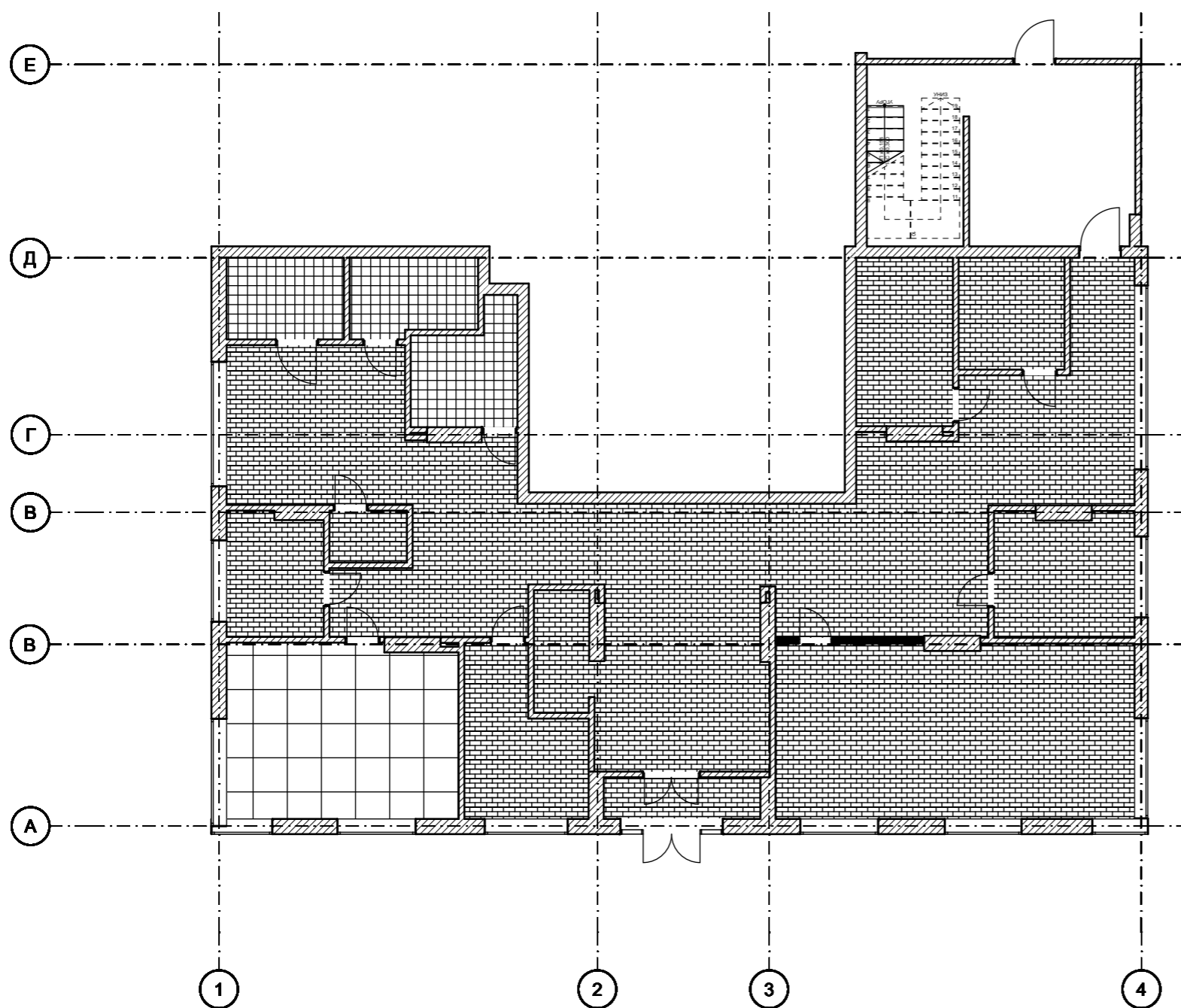
### ЕКСПЛІКАЦІЯ

- 1 - Кабінет
- 2 - Зона арт-терапії
- 3 - Вхідна зона
- 4 - Тамбур
- 5 - Гардероб
- 6 - Кімната персоналу
- 7 - ЛФК
- 8 - Технічне приміщення
- 9 - Санвузол

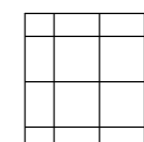
				КНУБА 023 ОМ-61 2023			
				Естетико-психологічні особливості художньо-декоративного оздоблення центрів оздоровлення дітей, постраждалих від війни			
		Підпис	Дата	Експлікація	Стадія	Аркуш	Аркушів
Розробила	Рудявка А.В.					18	27
Керівники	Івашко О.Д.						
	Карпов Є.Є.						
				1:150	Архітектурний факультет		



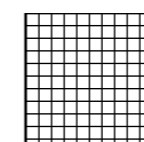
				КНУБА 023 ОМ-61 2023			
				Естетико-психологічні особливості художньо-декоративного оздоблення центрів оздоровлення дітей, постраждалих від війни			
		Підпис	Дата	План розміщення меблів	Стадія	Аркуш	Аркушів
Розробила	Рудявка А.В.					19	27
Керівники	Івашко О.Д.						
	Карпов Є.Є.						
				1:150		Архітектурний факультет	



- Кварцвініл з текстурою дерева

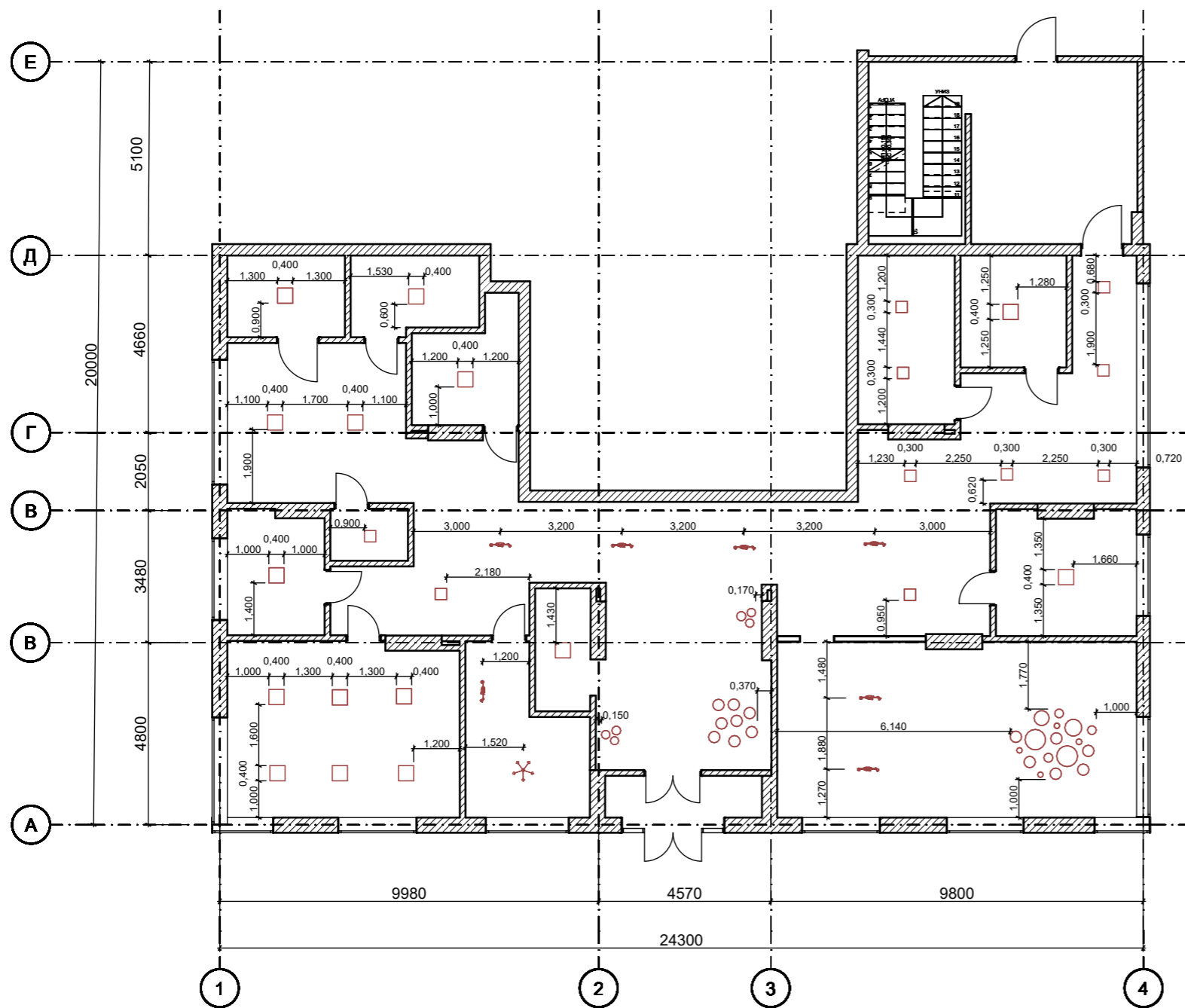




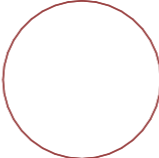
- Татамі мат 900 мм



- Плитка керамогранітна 250 мм

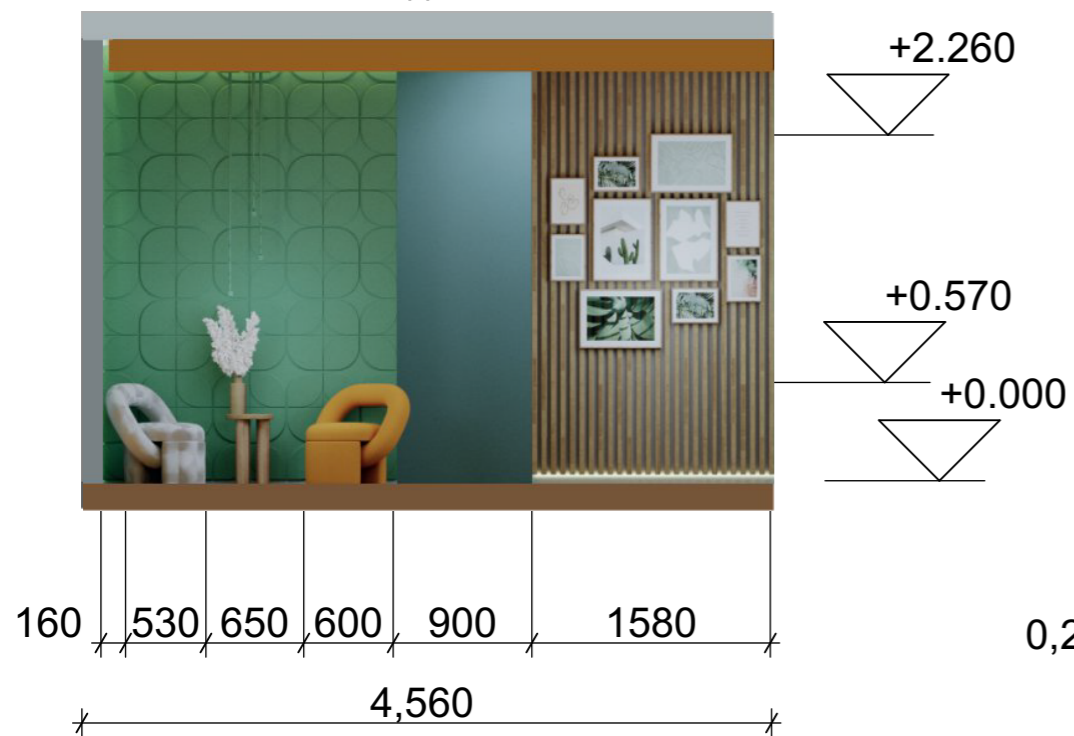
				КНУБА 023 ОМ-61 2023			
				Естетико-психологічні особливості художньо-декоративного оздоблення центрів оздоровлення дітей, постраждалих від війни			
		Підпис	Дата	План підлоги	Стадія	Аркуш	Аркушів
Розробила	Рудявка А.В.					20	27
Керівники	Івашко О.Д.			1:150	Архітектурний факультет		
	Карпов Є.Є.						



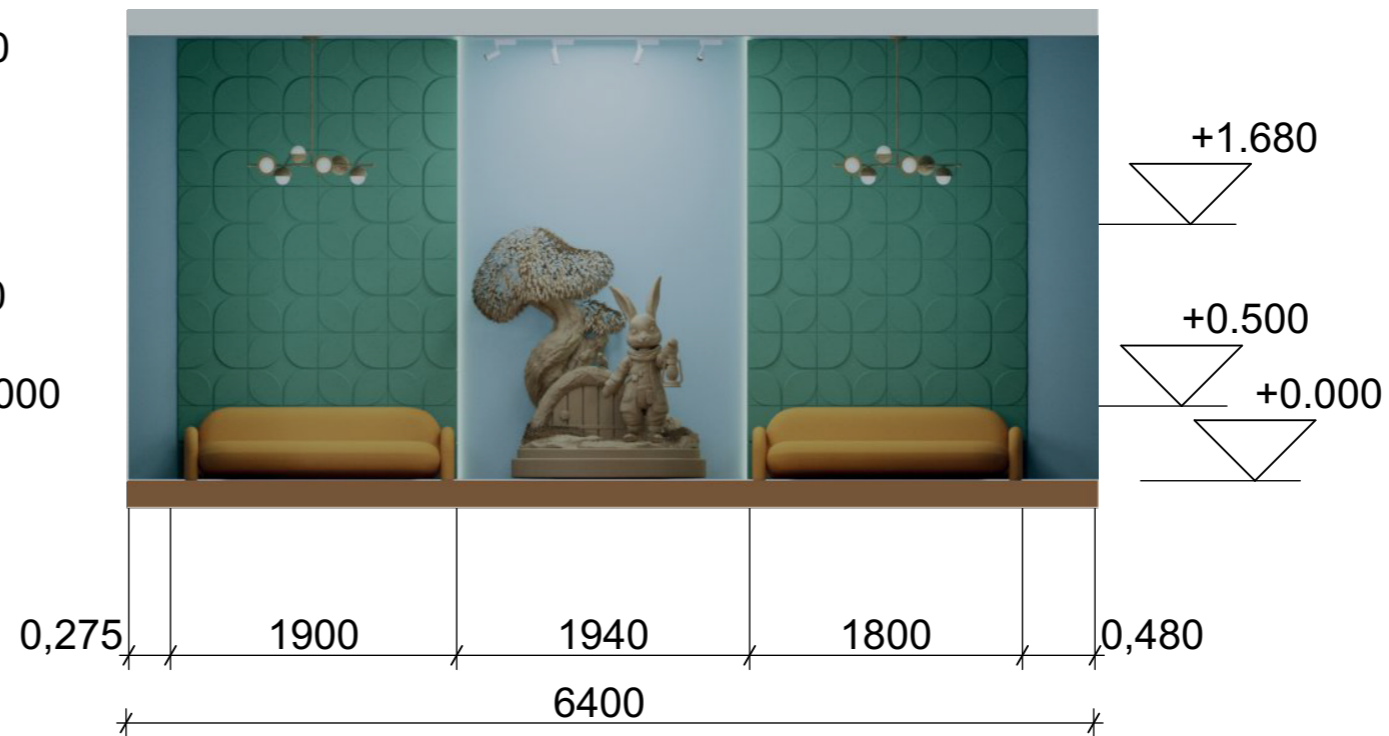
-  - Стельовий світильник 400 мм
-  - Стельовий світильник 300 мм
-  - Підвісний світильник

				КНУБА 023 ОМ-61 2023			
				Естетико-психологічні особливості художньо-декоративного оздоблення центрів оздоровлення дітей, постраждалих від війни			
		Підпис	Дата	План освітлення	Стадія	Аркуш	Аркушів
Розробила	Рудявка А.В.					21	27
Керівники	Івашко О.Д.						
	Карпов Є.Є.						
				1:150	Архітектурний факультет		

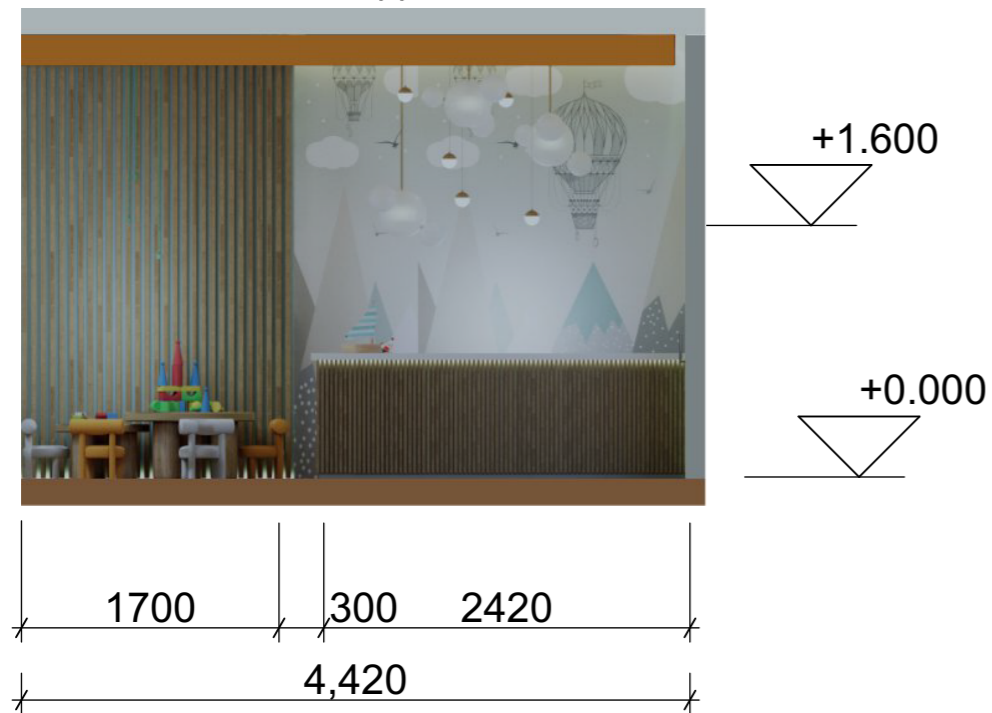
Вигляд А-Б



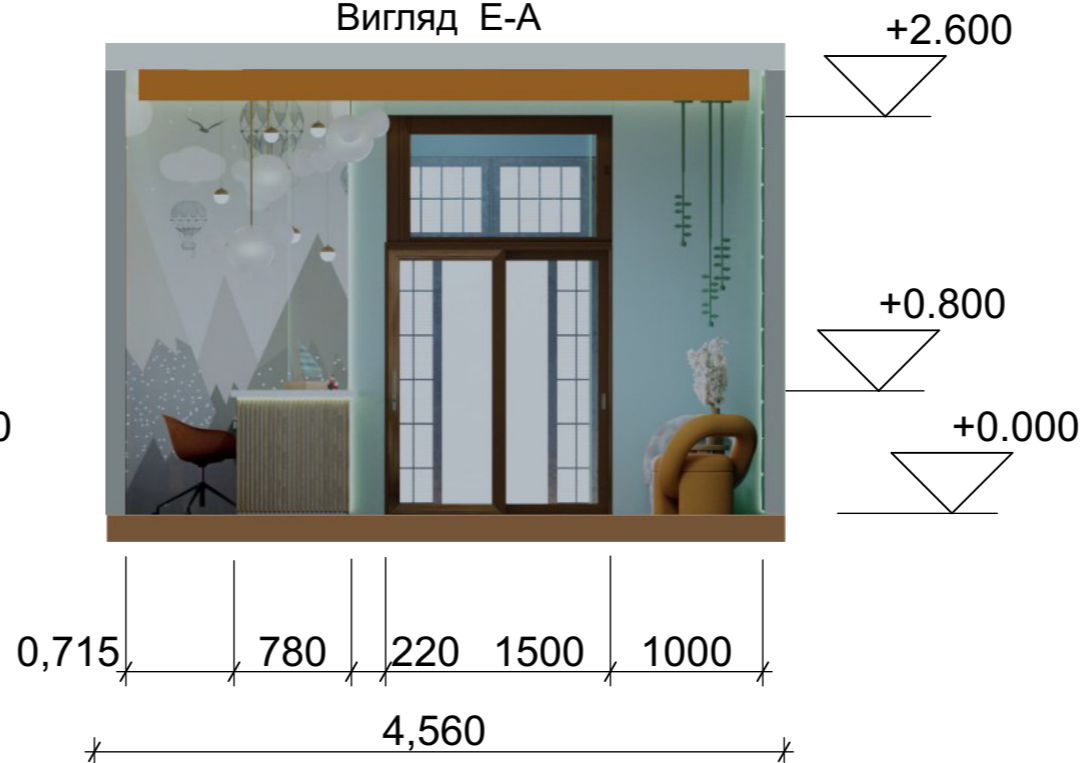
Вигляд В-Г



Вигляд Д-Е



Вигляд Е-А

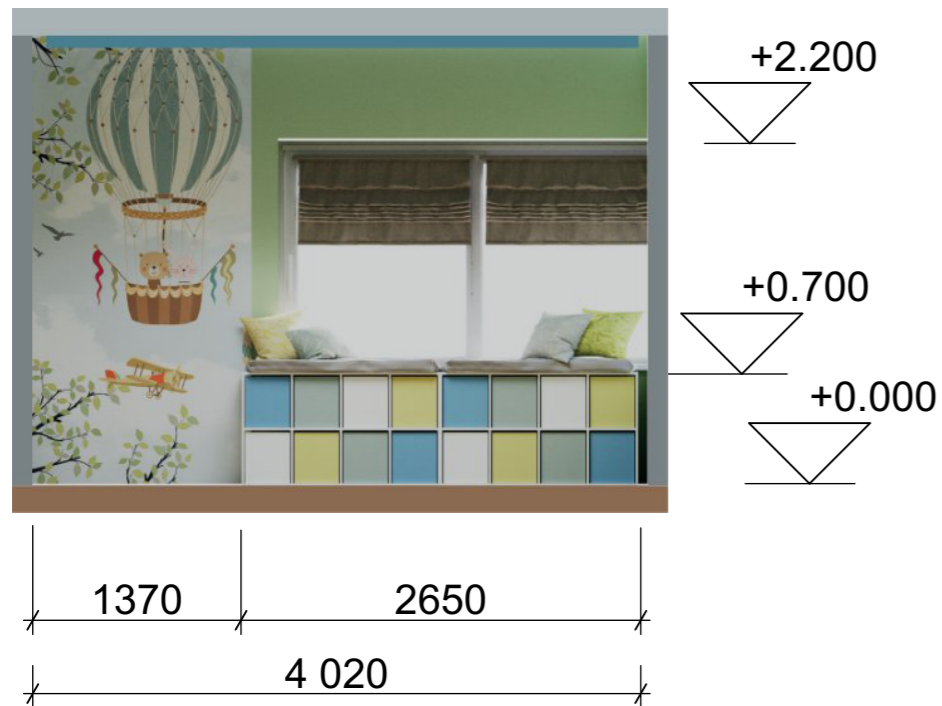


				КНУБА 023 ОМ-61 2023			
				Естетико-психологічні особливості художньо-декоративного оздоблення центрів оздоровлення дітей, постраждалих від війни			
		Підпис	Дата	Розгортки вхідної зони	Стадія	Аркуш	Аркушів
Розробила	Рудявка А.В.					22	27
Керівники	Івашко О.Д.						
	Карпов Є.Є.						
				Архітектурний факультет			

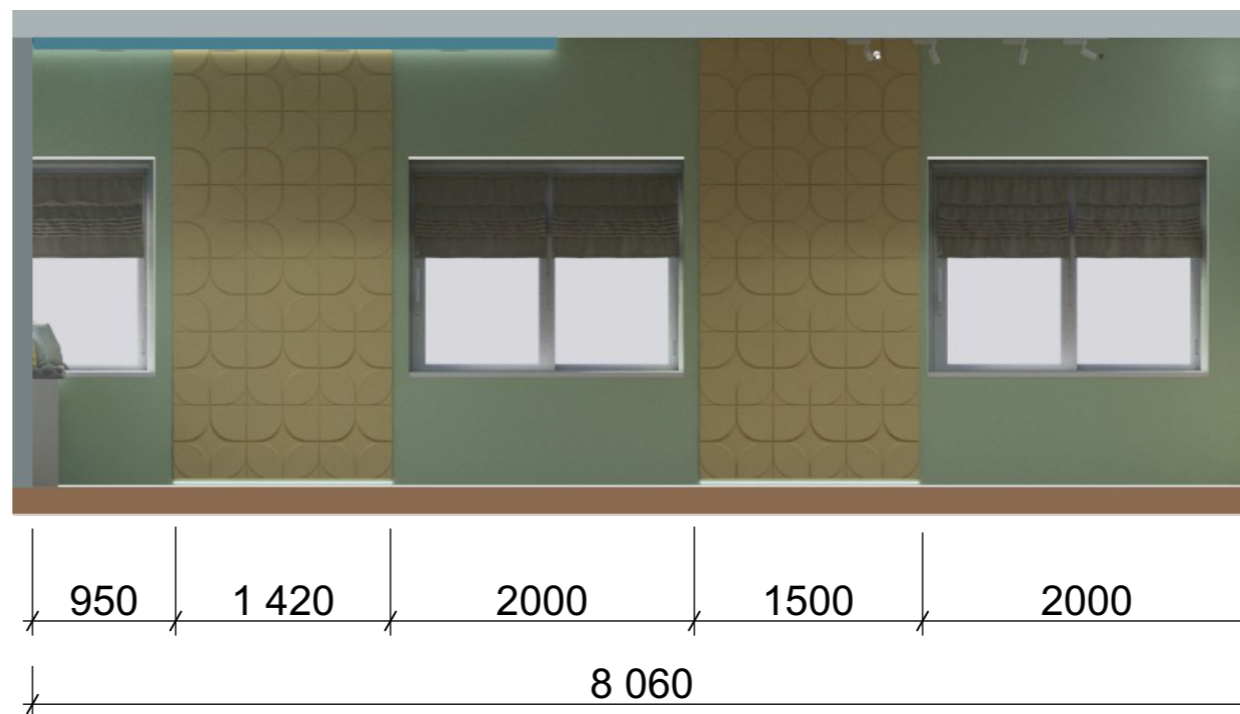


				КНУБА 023 ОМ-61 2023			
				Естетико-психологічні особливості художньо-декоративного оздоблення центрів оздоровлення дітей, постраждалих від війни			
		Підпис	Дата	Перспективні зображення вхідної зони	Стадія	Аркуш	Аркушів
Розробила	Рудявка А.В.					23	27
Керівники	Івашко О.Д.						
	Карпов Є.Є.						
				Архітектурний факультет			

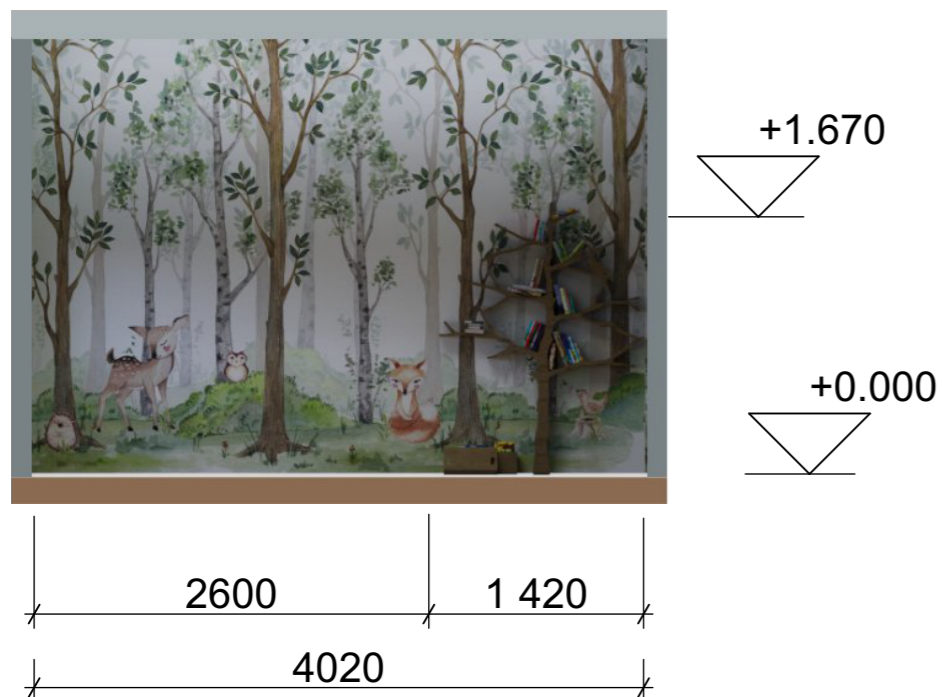
Вигляд Ж-3



Вигляд 3-И



Вигляд И-И



Вигляд І-Ж



				КНУБА 023 ОМ-61 2023			
				Естетико-психологічні особливості художньо-декоративного оздоблення центрів оздоровлення дітей, постраждалих від війни			
		Підпис	Дата	Розгортки зони арт-терапії	Стадія	Аркуш	Аркушів
Розробила	Рудявка А.В.					24	27
Керівники	Івашко О.Д.			Архітектурний факультет			
	Карпов Є.Є.						



				КНУБА 023 ОМ-61 2023			
				Естетико-психологічні особливості художньо-декоративного оздоблення центрів оздоровлення дітей, постраждалих від війни			
		Підпис	Дата	Перспективні зображення арт-терапії	Стадія	Аркуш	Аркушів
Розробила	Рудявка А.В.					25	27
Керівники	Івашко О.Д.						
	Карпов Є.Є.						
				Архітектурний факультет			

Паспорт матеріалів			
№	Найменування	Матеріал	Колір
1	Стіни	Водоемульсійна фарба RAL 2008, 6017, 5024, 6021	
2	Стеля	Водоемульсійна фарба RAL 9003	
3	Підлога	Кварцвініл з текстурою дерева, плитка	
4	Вікна	Скло, металопластик	
5	Двері	Дуб темний, металопластик	
6	Меблі	Дерево сосна світла	
7	Крісла	Тканина оксамит, дерево сосна світла	
8	Стельові світильники	Метал, скло	
9	Підвісні світильники	Дерево сосна світла, скло	
10	Скульптура	Дерево сосна світла	

				КНУБА 023 ОМ-61 2023			
		Підпис	Дата	Естетико-психологічні особливості художньо-декоративного оздоблення центрів оздоровлення дітей, постраждалих від війни			
Розробила	Рудявка А.В.			Паспорт матеріалів	Стадія	Аркуш	Аркушів
Керівники	Івашко О.Д. Карпов Є.Є.					26	27
					Архітектурний факультет		



				КНУБА 023 ОМ-61 2023			
				Естетико-психологічні особливості художньо-декоративного оздоблення центрів оздоровлення дітей, постраждалих від війни			
		Підпис	Дата	Фотофіксація художньої роботи	Стадія	Аркуш	Аркушів
Розробила	Рудявка А.В.					27	27
Керівники	Івашко О.Д.			Архітектурний факультет			
	Карпов Є.Є.						