



«Використання природного потенціалу Норвегії для розвитку туризму»

Виконала: студентка 4 курсу,
групи ТУР-21

Напряму підготовки

24 «Сфера обслуговування»

спеціальності: 242 «Туризм»

Підвайцатнік Анастасія

Керівник ст. викладач Кучеренко НМ



Мета та завдання роботи

Мета роботи – дослідити, як природний потенціал Норвегії використовується для розвитку туризму, проаналізувати його основні складові, оцінити ефективність заходів із збереження довкілля та визначити перспективи подальшого розвитку туристичної галузі країни.



Для досягнення цієї мети визначено такі завдання:

1. Охарактеризувати природно-географічні особливості Норвегії, що сприяють розвитку туризму.
2. Дослідити основні види туризму, що базуються на природних ресурсах країни.
3. Визначити перспективи використання природного потенціалу для подальшого розвитку туристичної сфери.

Що таке природний потенціал?

Природний потенціал — це сукупність природних ресурсів, умов і процесів, які можуть бути використані людиною для забезпечення життєдіяльності, економічного розвитку й добробуту суспільства. Іншими словами, це можливості природи, які можуть бути залучені для виробництва, енергетики, сільського господарства, туризму тощо.



Норвегія дуже успішно використовує свій природний потенціал для розвитку туризму, роблячи акцент на екологічно чисту природу, унікальні ландшафти та культурну самобутність.

У Норвегії популярні різні види туризму, але найбільший інтерес туристів викликають природні краєвиди, активний відпочинок і північна екзотика.

Природний туризм - це відповідальна подорож до природних зон, яка сприяє збереженню навколишнього середовища та підтримує благополуччя місцевого населення. Під час подорожі люди намагаються мінімізувати шкідливі викиди в атмосферу.

Це не просто відвідування природних пам'яток, а екологічно усвідомлене ставлення до них. Це альтернатива масовим подорожам, коли тисячі людей відвідують місце відпочинку день у день і не замислюються над тим, як вони впливають на навколишнє середовище. Так називають подорожі до місць, де збереглася первозданна природа, але без шкоди для неї.

У Норвегії природний туризм є одним із найрозвинутіших напрямів і включає різноманітні види активного та пізнавального відпочинку, які ґрунтуються на використанні природних ресурсів і ландшафтів.



Види природного туризму

- Гірський туризм
- Зимовий (сніговий) туризм
- Водний природний туризм
- Арктичний та приполярний туризм
- Екотуризм і кемпінг
- Хайкінг та трекінг
- Туризм для відновлення та усамітнення



Географічне положення та природні умови Норвегії

Норвегія розташована на півночі Європи, займає західну частину Скандинавського півострова. Омивається Норвезьким і Баренцевим морями, межує зі Швецією, Фінляндією та Росією. Має довгу берегову лінію з безліччю фіордів.

Природні умови. Гірська країна з численними фіордами, льодовиками та водоспадами. Клімат: помірно морський на узбережжі, холодніший у внутрішніх районах. Багата флора і фауна, велика частина території вкрита лісами. Північ країни розташована за Північним колом — тут можна спостерігати північне сяйво.



Природні умови Норвегії

Норвегія — це гірська, морська і північна країна з винятково багатими природними умовами. Вона поєднує дикі пейзажі, м'який клімат (завдяки Гольфстріму), фіорди, арктичні простори та чисту екологію, що робить її унікальним місцем для життя, туризму й енерговиробництва.



Рельєф

Більшість території — гори та плато. Скандинавські гори простягаються вздовж усього заходу. Є гірські плато (Хардангервідда) та долини. Невелика частина рівнин — переважно на південному сході.



Фіорди

Глибокі вузькі затоки, утворені льодовиками. Символ норвезького пейзажу. Гейрангер-фіорд, Согне-фіорд — всесвітньо відомі.



Клімат

Помірно морський на півдні та заході: м'які зими, прохолодне літо, багато опадів. Субарктичний і арктичний на півночі та в горах: холодні зими, коротке літо. Завдяки Гольфстріму, клімат м'якший, ніж на аналогічних широтах Канади чи Росії.





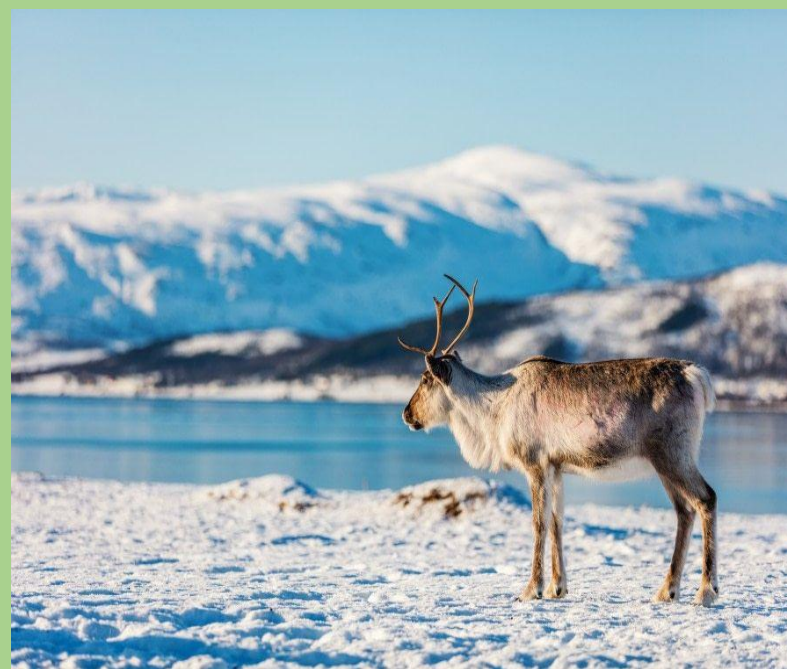
Водні ресурси

Багато річок, водоспадів і озер. Сильний гідроенергетичний потенціал (понад 95% електрики — ГЕС). Відомі річки Гломма, Ляген.



Рослинність і тваринний світ

Південна частина — ліси (ялина, сосна, береза). Північ — тундра та гори. Фауна: лосі, олені, мускусні бики, орли, а на Свальбарді — білі ведмеді.



Природно заповідний фонд Норвегії

Природно-заповідний фонд Норвегії — це система охоронюваних природних територій, створена для збереження унікальних ландшафтів, біорізноманіття та екологічної рівноваги. Норвегія — одна з країн Європи, яка найбільше цінує свою природу та активно її охороняє.



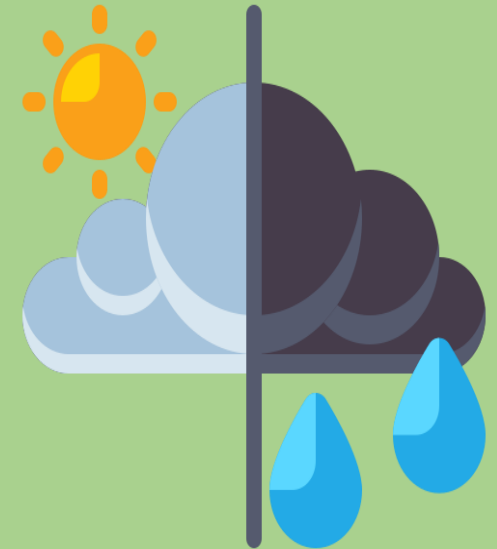
Загалом у Норвегії існує понад 3 000 охоронюваних територій. Площа заповідного фонду — понад 17% суходолу країни та близько 3% морських територій. Види охоронюваних територій: національні парки, природні заповідники, ландшафтні охоронні зони, морські заповідники.

У Норвегії — 47 національних парків: 40 — на суходолі, 7 — морських (уздовж узбережжя та в Арктиці). Головна їх мета — зберегти дику природу та забезпечити доступ для екотуризму. Природні заповідники: понад 2 000 заповідників. Заборонено будь-яке втручання: будівництво, полювання, видобуток ресурсів. Зберігають рідкісні рослинні й тваринні види, пташині колонії, болота, лісові масиви. Ландшафтні охоронні території: зони з унікальними природними пейзажами, де дозволена обмежена господарська діяльність. Мета: збереження традиційного вигляду місцевості (пасовища, старовинні шляхи, культурні ландшафти). Морські заповідники захищають морське біорізноманіття: риби, коралові рифи, морські птахи. Особлива увага приділяється арктичним морям та Л'вфотенському архіпелагу.

Кліматичні умови та їхній вплив на туристичну привабливість

Тепла течія - Гольфстрім - створює помірний морський клімат на всьому узбережжі Норвегії, в зимовий період порти не замерзають. У нафтовій столиці Норвегії - Ставангері взимку рідко випадає сніг, і температура практично не опускається нижче нуля. Осінні місяці найбільша кількість опадів у вигляді дощу випадає в Бергені. У східній частині Норвегії клімат сухий із прохолодними зимами. Найтепліші дні літа це з червня до серпня температура може досягати до 25-30 градусів тепла. Морська вода прогрівається до 20 градусів тепла. Погода в регіонах фіордів та Північної Норвегії у літній період мінлива - сира та дощова. У зимовий період більшість Норвегії покрита снігом температура в Північній Норвегії може опускатися до мінус 40 градусів. У прибережних областях взимку дощі та шторми, але переважно м'які зими.

Клімат Норвегії є ключовим чинником туристичної привабливості. Завдяки змінності сезонів, країна приваблює: влітку — шанувальників природи, фіордів і трекінгу, взимку — любителів арктичної екзотики та зимових видів спорту. Норвегія використовує кліматичні особливості як перевагу, формуючи цілорічний туристичний потік.





Основні туристичні напрямки, пов'язані з природними ресурсами



Екотуризм

Відпочинок серед дикої природи з мінімальним впливом на довкілля. Національні парки (Йтунгеймең, Дрвред'ель). Спостереження за тваринами (лосі, олені, птахи). Проживання в еко-лоджах, кемпінгах



Активний відпочинок

Хайкінг і трекінг гірськими маршрутами (Прекестулең, Троллтунга). Каякінг, риболовля, круїзи фіордами. Велотури, кемпінг, лижні походи.

Екстремальний туризм

Альпінізм, скелелазіння, льодолазіння. Рафтинг і гірський велоспорт. Зимові види спорту: фрірайд, сноубординг, катання на снігоходах. Сафарі в Арктиці (Свальбард): полярні умови, дикі тварини.



Інфраструктура природного туризму

Готелі та туристичне житло

Готелі в містах і біля туристичних об'єктів (від бюджетних до преміум). Фьорд-готелі з краєвидами на фьорди. Мініготелі, фермерські садиби, гостьові будинки в сільській місцевості. Глемпінг — комфортні намети в дикій природі.



Туристичні маршрути

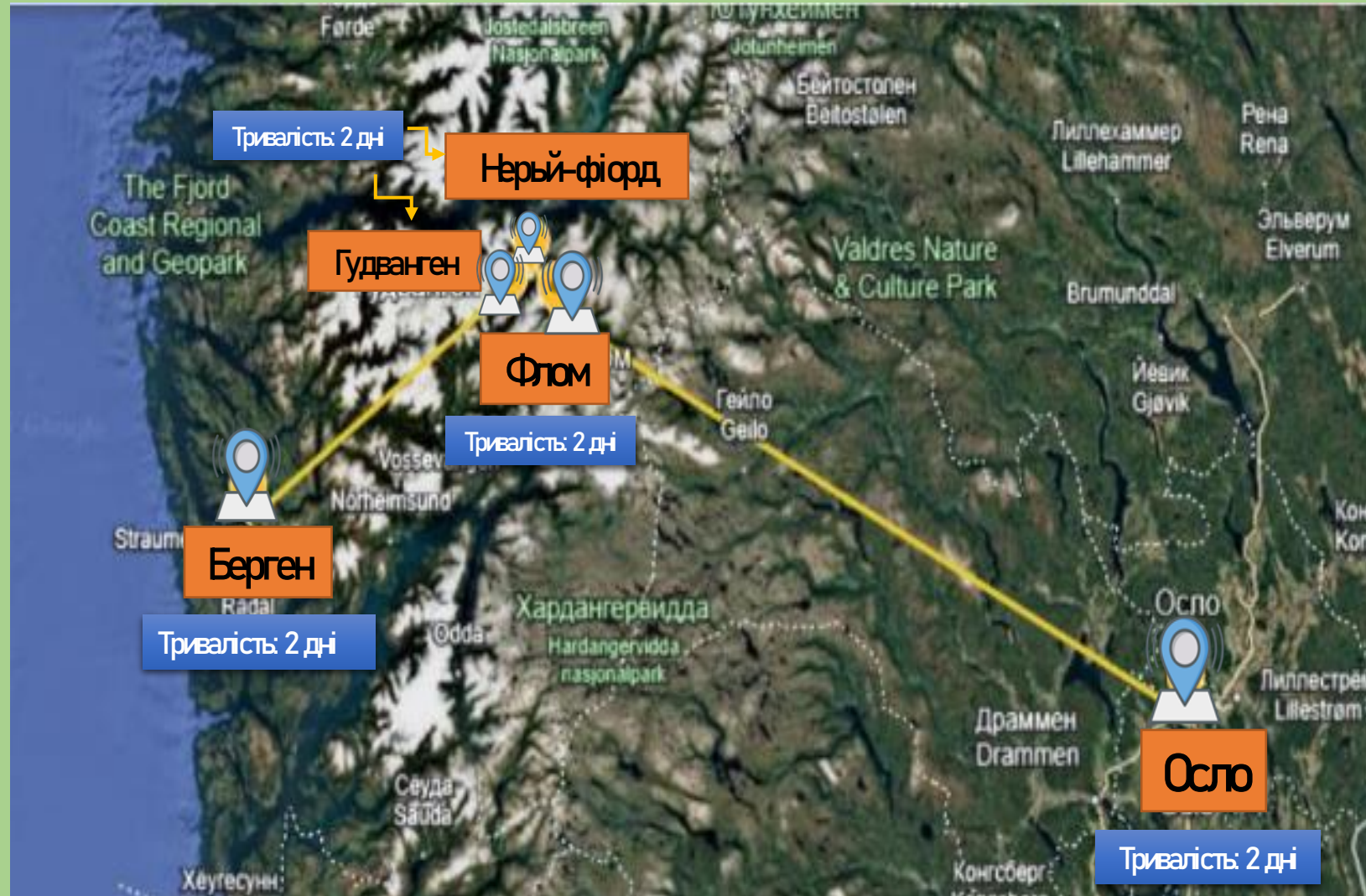
Сотні маркованих пішохідних маршрутів (хайкінг, трекінг). Веломаршрути, лижні та каякові траси. Добре розвинена навігація, карти, мобільні додатки. Популярні маршрути: Троллунга, Прекестулең, Рейненбринген.

Кемпінги та притулки

Понад 1 000 кемпінгів по всій країні. Дикі стоянки дозволені (право на вільний доступ до природи — "allemannsretten"). Мережа туристичних притулків (DNT) — безпечні й облаштовані ночівлі в горах.



Проектування нового туристичного маршруту Норвегією



Маршрут буде складатися із 4х точок,
почнеться у Берген, а
закінчується у столиці Норвегії – Осло.

1. Берген
2. Нерьй-фіорд і Гудванген
3. Флом
4. Осло

Тривалість маршруту: 8 днів

Кількість туристів: 5 осіб

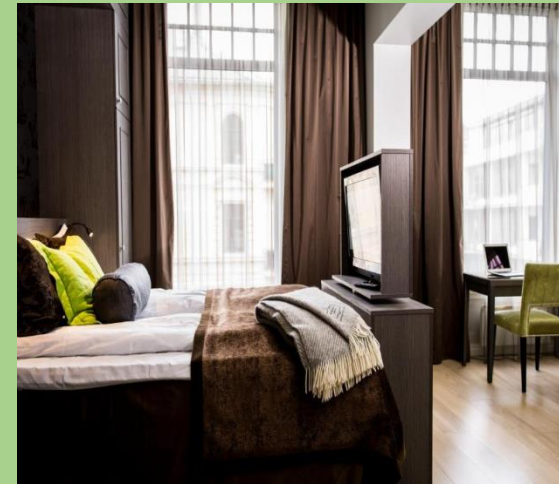
Транспорт на маршруті: поїзд, панорамний поїзд, круїзний пором,
автобус

Орієнтовний бюджет: 600–620 € за 5 днів/особу, 28821– 29782 грн,
включаючи проживання, харчування та витрати на квитки



Засоби розміщення

- Citybox Bergen
- Gudvangen Budget Hotel
- Flåm Marina & Apartments
- Frogner House Apartments



Невеликий двомісний номер з одним спальним місцем

Одномісний номер

Нагівлікс із видом на фіорд

Одномісні апартаменти-студіо

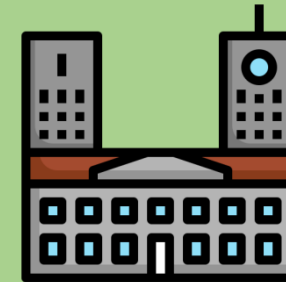
Опис маршруту

1. Берген (2 дні) Прогулянка старими вуличками, рибний ринок, підйом фунікулером на гору Фльйон із панорамою міста та фіорду. Проживання: Citybox Bergen (140 €/ніч) Транспорт: поїзд із аеропорту (4 €)



2. Нерй-фіорд і Гудванген (2 дні) Круїз або каяк по вузькому фіорду, прогулянка до села вікінгів або підйом до оглядової точки Римстіген. Проживання: Gudvangen Budget Htel (120 €/ніч) Транспорт: з Бергена автобус/поїзд (~24 €)

3. Флом (2 дні) Прогулянки серед гір, фіордів, ферма Отпернерс, оглядовий майданчик Stegastein, село Ундредаль і коричневий сир. Проживання: Flåm Marina & Apartments (200 €/ніч) Транспорт: пором або автобус (~6-30 €)



4. Осло (2 дні) Музеї, замок Акершус, прогулянки містом, сучасна архітектура, місцева кухня. Проживання: Frogner House Apartments (160 €/ніч). Транспорт: поїзд із Флома через Мірдал (~70 €)

Мій туристичний маршрут — це зручна та логічна подорож, яка поєднує в собі красу норвезьких фіордів, атмосферу стародавніх міст і сучасну скандинавську культуру. Маршрут охоплює ключові локації: від морського Бергена до фіордових Гудвангена й Флома, і завершується в столиці Осло — без повернення до початку. Наголос зроблено на Нерв'їфіорді — одному з найвражаючих у світі, а також на Flåmsbana — мальовничій залізниці. Уся подорож організована екологічно: потяги, електрокатери, автобуси. Це компактна, але насичена мандрівка, яка дозволяє відчувати справжню Норвегію — її природу, історію вікінгів та сучасний урбанізм.




Висновки



- Природний туризм у Норвегії є успішним прикладом сталого використання природного потенціалу, що поєднує охорону довкілля, високий рівень інфраструктури та різноманітні види відпочинку.
- У дослідженні проаналізовано природний туризм як перспективний напрям сталого туризму на прикладі Норвегії. Визначено природно-географічні особливості країни, види туризму на основі природних ресурсів (екотуризм, активний, екстремальний відпочинок), рівень інфраструктури та приклад ефективного використання природного потенціалу. Досвід Норвегії демонструє гармонійне поєднання охорони природи з розвитком туристичної галузі.



An aerial photograph of a stunning Norwegian fjord valley. The scene is dominated by a vibrant turquoise lake that winds through the valley, surrounded by lush green fields and dense forests. In the foreground, a small village with several houses and barns is visible, nestled in the valley. The background features towering, rugged mountains with patches of snow and a bright blue sky with scattered white clouds. The overall atmosphere is peaceful and scenic.

Дякую за увагу!