

КИЇВСЬКИЙ НАЦІОНАЛЬНИЙ УНІВЕРСИТЕТ БУДІВНИЦТВА
І АРХІТЕКТУРИ

Архітектурний факультет

Дизайну

(назва випускової кафедри)

ПОЯСНЮВАЛЬНА ЗАПИСКА
ДО КВАЛІФІКАЦІЙНОЇ ВИПУСКНОЇ РОБОТИ
НА ЗДОБУТТЯ ОСВІТНЬОГО СТУПЕНЯ
БАКАЛАВРА ДИЗАЙНУ

на тему:
«Дизайн інтер'єру та обладнання концепт-книгарні»

Степанчук Олександр Петрович

(прізвище, ім'я та по батькові здобувача повністю)

Київ 2024 р.

**КИЇВСЬКИЙ НАЦІОНАЛЬНИЙ УНІВЕРСИТЕТ
БУДІВНИЦТВА І АРХІТЕКТУРИ**

Архітектурний факультет

дизайну

_____ (назва кафедри)

ЗАТВЕРДЖУЮ

Завідувач кафедри
Юлія ТРЕТЯК

„___” _____ 20__ року

**ПОЯСНЮВАЛЬНА ЗАПИСКА
ДО КВАЛІФІКАЦІЙНОЇ ВИПУСКНОЇ РОБОТИ
НА ЗДОБУТТЯ ОСВІТНЬОГО СТУПЕНЯ
БАКАЛАВРА ДИЗАЙНУ**

на тему:

«Дизайн інтер'єру та обладнання концепт-книгарні»

_____ (назва)

Виконав Степанчук Олександр Петрович

_____ (прізвище, ім'я та по батькові повністю)
022 Дизайн

_____ (спеціальність)
Інтер'єр та обладнання

_____ (освітня програма)
Групи ДН 20-4

Керівник Шапаренко О.М.

_____ (прізвище та ініціали)
Старший викладач кафедри дизайну

_____ (вчене звання, науковий ступінь)
Ідентичність підтверджую

Київ 2024

КИЇВСЬКИЙ НАЦІОНАЛЬНИЙ УНІВЕРСИТЕТ БУДІВНИЦТВА І АРХІТЕКТУРИ

Факультет Архітектурний
Кафедра ДИЗАЙНУ
Освітньо-кваліфікаційний рівень Бакалавр
Галузь знань 02 «Культура і мистецтво»
(шифр і назва)
Спеціальність 022 «Дизайн»
(шифр і назва)

ЗАТВЕРДЖУЮ

Декан архітектурного факультету

_____ д.т.н., проф. О.В. Кащенко

«__» _____ 2024 року

З А В Д А Н Н Я

**для ВИКОНАННЯ КВАЛІФІКАЦІЙНОЇ ВИПУСКНОЇ РОБОТИ
НА ЗДОБУТТЯ ОСВІТНЬОГО СТУПЕНЯ**

бакалавра дизайну

Степанчука Олександра Петровича

_____ (прізвище, ім'я, по батькові)

1. Тема роботи «Дизайн інтер'єру та обладнання концепт-книгарні»

2. Керівник роботи Шапаренко Олена Миколаївна

_____ (прізвище, ім'я, по батькові, науковий ступінь,
вчене звання)

_____ (прізвище, ім'я, по батькові, науковий ступінь,
вчене звання)

затверджені наказом вищого навчального закладу від «11» квітня 2024 року № 648/2

3. Термін виконання студентом роботи 12.02.2024 – 18.06.2024 р.

4. Вихідні дані до роботи Ситуаційний план, схема генерального плану, плани поверху, фасади, розрізи архітектурного об'єкту

5. Зміст пояснювальної записки за розділами:

I. Аналіз теоретичних та нормативних джерел, проєктної практики.

II. Дизайн інтер'єру.

III. Дизайн елементу меблів (обладнання) в інтер'єрі.

Список використаних джерел.

6. Перелік графічного матеріалу (з точним зазначенням обов'язкових креслень)

Ситуаційний план та схема генплану розміщення ділянки будівлі; плани, розрізи фасади та перспективні зображення будівлі, в якій розробляється інтер'єрне рішення; опорний (обмірний) план приміщення(нь); план демонтажу і монтажу конструкцій; план приміщення з розміщенням меблів, розгортки стін, розріз, план стелі з елементами освітлення, деталі, паспорт оздоблення; проєкт елемента меблів (обладнання): ортогональні види, розріз, вузли, специфікація елементів вузлів, 3-D модель, ергономічна схема, зображення в кольорі та матеріалі.

7. Консультанти розділів роботи

Розділ	Прізвище, ініціали та посада консультанта	Підпис, дата	
		завдання видав	завдання прийняв
1	<i>Керівник Шапаренко О.М.</i> Старший викладач кафедри дизайну		
2	<i>Керівник Шапаренко О.М.</i> Старший викладач кафедри дизайну		
3	<i>Керівник Шапаренко О.М.</i> Старший викладач кафедри дизайну		

8. Дата видачі завдання 12.02.2024 року

КАЛЕНДАРНИЙ ПЛАН

№ з/п	Назва етапів роботи	Термін виконання етапів роботи	При мітка
1	<i>Видача завдання</i>	<i>12.02.2024</i>	
2	<i>Збір матеріалу</i>	<i>12.02. –12.03.2024</i>	
3	<i>Виконання клаузури</i>		
4	<i>Розробка ескізу, пояснювальної записки - I розділу</i>	<i>13.03. –23.04.2024</i>	
5	<i>Оцінка ескізу</i>	<i>23.04.2024</i>	
6	<i>Подальша розробка пояснювальної записки, графічної частини і роботи в матеріалі</i>	<i>24.04. –05.06.2024</i>	
7	<i>Перевірка роботи на відсутність плагіату</i>	<i>06.06 – 07.06.2024</i>	
8	<i>Передзахист, допуск до захисту</i>	<i>12.06. –13.06.2024</i>	
9	<i>Підготовка презентації і доповіді, друкування роботи</i>	<i>13.06. –15.06.2024</i>	
10	<i>Захист роботи</i>	<i>18.06. –26.06.2024</i>	

Студент _____ Степанчук О.П

(підпис)

(прізвище та ініціали)

Керівник роботи _____ Шапаренко О.М

(підпис)

(прізвище та ініціали)

ЗМІСТ ПОЯСНЮВАЛЬНОЇ ЗАПИСКИ

ВСТУП.....6-7

РОЗДІЛ I. ОСОБЛИВОСТІ ПРОЄКТУВАННЯ КОНЦЕПТ-КНИГАРНІ

1.1. Аналіз літературної джерельної бази.....8-10

1.2. Дослідження та вивчення аналогів.....11-20

1.3. Нормативні вимоги до проектування громадських будівель.....21-25

РОЗДІЛ II. Засоби і прийоми формування інтер'єру

2.1. Вихідні дані 26-29

2.2. Концепція інтер'єру.....30

2.3. Функціонально–планувальне і об'ємно–просторове рішення інтер'єру приміщень.....31-32

2.4. Композиційне рішення інтер'єру.....33-35

2.5. Меблі та обладнання.....36-43

РОЗДІЛ III. Дизайн розробка елементу меблів

3.1. Аналоги.....44-46

3.2. Функціональні, технологічні та конструктивні особливості.....47-49

ВИСНОВКИ.....50

СПИСОК ВИКОРИСТАНИХ ДЖЕРЕЛ.....51-53

Вступ

Актуальність теми дослідження

Тема концепт-книгарні на сьогоднішній час є доволі актуальною по дослідженню проектування у контексті дизайну приміщень громадського простору, що в свою чергу вимагає дотримання існуючих норм, ДБН, ДСТУ та конструктивного підходу до його створення. З огляду на соціокультурну ситуацію в Україні і на тенденції у світі, де необхідність у культурній просвіті все більше і більше зростає, а типові форми організації книгарень не викликають сильного інтересу у громадськості, виникає пряма необхідність не просто зацікавити потенційного читача, а надати йому можливість збагатитися на соціальному і культурному рівнях. У світі чимало прикладів успішної інтеграції простору з іншим призначенням у книгарнях, такого як: кафе, мистецькі галереї, бутіки одягу або навіть музичні майданчики, що перетворюють книгарню з традиційного місця продажу книг у багатофункціональний культурний центр. Такі місця стають осередком для творчих зустрічей, культурного обміну та спілкування між різними групами людей, що позитивно сприяє зростанню рівня освіченості, розвитку культури у суспільстві. В Україні такий підхід може бути особливо цінним в контексті підтримки, просування і відновлення національної культури та ідентичності. Розміщення простору іншого призначення у книгарнях може сприяти не лише збільшенню кількості відвідувачів, але й створенню міцної культурної спільноти, яка базується на спільних цінностях і інтересах.

Основною групою користувачів книгарень є особи різних вікових категорій, від молоді до старшого покоління, кожна з груп має свої унікальні інтереси та потреби. Оскільки книгарня є концептуальною, а саме матиме інтеграцію з продажем зразків жіночого одягу українського бренду, то це ставить перед архітекторами, дизайнерами інтер'єру завдання по створенню гармонійного простору, який би був зручний та привабливий для всіх відвідувачів і враховував би їх основні потреби.

Ключовими задачами по проєктуванню концепт-книгарні є створення місця як для купівлі книг, одягу, так і розробка простору для відпочинку з конкретними ергономічними, естетичними вимогами, які допоможуть втілити відповідні умови для сприятливого ведення бізнесу та приємного проведення часу відвідувачам. Даний простір повинен включати в себе декілька функціональних зон, що сплетуться між собою, створюючи цілісне та структуроване середовище. Для цього важливо застосувати інноваційні підходи до дизайну та використовувати екологічні матеріали, що позитивно впливатимуть на відвідувачів закладу.

На сьогодні у світі тенденції до проєктування книгарень в основному направлені на створення соціально-активного та багатофункціонального простору для місцевих громад і туристів. Велике значення має акустика, особливо у таких просторах. Використання звукопоглинальних матеріалів та акустично оптимізованих конструкцій дозволить забезпечити комфорт для відвідувачів, які бажають читати або працювати, не відчуваючи дискомфорту від шуму з активніших зон. Також важливо інтегрувати в дизайн елементи сталої архітектури, такі як природне освітлення та вентиляція, енергоефективні системи та використання відновлюваних джерел енергії. Для збільшення енергоефективності приміщення слід використовувати енергозберігаючі вікна, вінтажні меблі, матеріали вторинної переробки, чи ті що є екологічно чистими, і які виробляються за допомогою сталих технологій або переробляються з мінімальним споживанням енергії, що підтримує екологічну стійкість. Це не тільки зменшує вплив на довкілля, але й підкреслює соціальну відповідальність закладу перед громадою.

Отже проєктування концепт-книгарні у сучасних тенденціях як інтерактивного багатофункціонального простору вимагає ґрунтовного підходу у розробці дизайну для забезпечення активного соціального і культурного розвитку громади. Тільки через такий комплексний підхід можна створити простір, який буде одночасно функціональним, комфортним, екологічно стійким та культурно значущим.

РОЗДІЛ 1. Особливості проєктування концепт-книгарні

1.1. Аналіз теоретичної джерельної бази

Для успішного створення концепт-книгарні вирішальною задачею є врахування потреб відвідувачів всіх вікових категорій. В це входить: зручне місце розташування об'єкта, інклюзивність, інноваційність та зручність простору.

Здебільшого книгарні та концепт-книгарні у наш час є місцем що сприяють соціальній та культурній активності відвідувачів. У таких закладах для цього створюють відповідні функціональні зони, що призначені для різноманітних активностей і взаємодій. З таких зон можна виділити: зону відпочинку, кафе, читальну зону і виставкову. Для проєктування подібного простору активно використовуються новітні технології, такі як використання екологічно чистих матеріалів, енергоефективних приладів та систем освітлення, що забезпечують максимально сприятливі умови як для відвідувачів так і довкілля.

Особливу увагу приділяють потребам відвідувачів різних вікових категорій при проєктуванні простору. Молодь може шукати книгарні з активними соціальними зонами для проведення часу з друзями, доступом до інтернету та можливістю взаємодії з інноваційними технологіями. Водночас старші відвідувачі можуть цінувати більш традиційний підхід до дизайну та обслуговування, з комфортабельними читальними зонами, де вони можуть спокійно провести час з книгою. Для сімей з дітьми книгарні можуть пропонувати спеціалізовані дитячі зони, що включають ігрові та освітні елементи.

При проєктуванні концепт-книгарні основною ціллю стає забезпечення соціально активного і культурного середовища зі стійкими враженнями відвідувачів від простору, який би надав можливість їм зануритися у світ літератури, моди і мистецтва.

Культурна та соціальна взаємодії є ключовими при проектуванні даного простору. Це потребує особливого підходу при розробці дизайну, оскільки взаємодія між персоналом і відвідувачами є активною. Саме така тенденція спостерігається у книгарнях України, де відкритість та доступність сприяють більш активній участі відвідувачів у культурному житті закладу.

Чимало книгарень виділяють окремі зони чи приміщення для соціальних взаємодій, таких як проведення літературних вечорів, лекцій, зустрічей письменників, семінарів, благодійних зборів.

Тенденція до збереження архітектурних елементів історичних будівель ще одна з характерних ознак сучасних книгарень в Україні.

До таких прикладів можна віднести книгарні, що розташовані в історичних будівлях, де оригінальні архітектурні деталі не просто збережені, але й інтегровані у сучасний дизайн інтер'єру. Це створює унікальне поєднання старовини та сучасності, яке не тільки приваблює відвідувачів, але й сприяє глибшому зануренню у культурний та історичний контекст місця.

Зручність є ключовою особливістю книгарень в Україні, що відіграє важливу роль у їхній здатності приваблювати та утримувати відвідувачів. Осучаснені книгарні намагаються вийти за рамки традиційних комерційних моделей, інтегруючи технологічні нововведення та дизайнерські рішення, що забезпечують високий рівень клієнтського обслуговування та зручності користування.

Екологічність та сталі практики також стають все більш важливими в дизайні книгарень, особливо в західній Європі. Використання екологічно чистих матеріалів, таких як перероблене дерево, натуральні фарби та енергоефективне освітлення, допомагає зменшити екологічний вплив.

Сучасні книгарні вимагають встановлення комплексних систем безпеки, що включають відеоспостереження, системи контролю доступу, а також сигналізації для захисту від крадіжок та інших порушень.

Продумане регулювання клімату в книгарнях є критично важливим для збереження книг та інших паперових матеріалів. Системи клімат-контролю мають забезпечувати стабільну температуру та вологість в усіх частинах книгарні, особливо в зонах зберігання книг. Також важливо використовувати фільтри для очищення повітря, що забезпечує здорове та свіже середовище для відвідувачів і сприяє загальному благополуччю.

Також характерною рисою книгарень у західній Європі є переобладнання чи реконструкція історичних будівель чи промислових об'єктів для їх нового використання в деяких випадках як книгарень. Цей підхід не тільки дозволяє зберегти історичну спадщину, але й вносить унікальний характер та атмосферу до цих культурних просторів.

Книгарні та концепт-книгарні у країнах західної Європи характеризуються підвищеною увагою до соціальних взаємодій у спільноті і стимуляції освіченості серед громадян. Вони часто стають культурними центрами, які організовують різноманітні заходи, зокрема літературні вечори, обговорення книг, тематичні семінари та виставки, що сприяють залученню відвідувачів та їхній активній участі в культурному житті. Це можливо завдяки інтеграції у простір книгарень лекційних та виставкових зон.

Дизайн сучасних книгарень у провідних європейських країнах відрізняється інноваційністю та інтерактивністю, використовуючи найновіші технології. Наприклад, технологія NFC (Near Field Communication) застосовується для створення цифрових вивісок і спрощення доступу до літератури.

Отже тенденції до проектування книгарень та концепт-книгарень у світі і в Україні характеризуються підвищеною увагою до створення соціально-активного простору, екологічності, інклюзивності, ергономічності, інноваційності та функціональності.

1.2. Дослідження та вивчення аналогів



Рис. 1.1. Книгарня «Common reader», Китай 2020 р., АTELIER TAO+С [3].



Рис. 1.2. Інтер'єр торгової зали книгарні «Common reader» [3].

Інтер'єр книгарні «Common Reader», створений китайським дизайн бюро Тао+с, є не лише простором зберігання і продажу книг, а й місцем для активних соціальних взаємодій, рефлексії та здобуття знань. Дизайн книгарні заохочує читачів зануритися в літературу, використовуючи мінімалістичний стиль елементів інтер'єру, таких як книжкові полиці, столи, крісла та лампи для читання.

Домінуючою колірною гамою простору є поєднання темного дерева, як тла, та яскраво-зелених тонів, як акцентів. Ключовим планувальним рішенням книгарні є розділення наявного простору на дві основні зони, які створюють різну атмосферу. Перша зона - це відкритий, гнучкий простір з темно-зеленими шторами, дерев'яними місцями для сидіння, де центральну частину зали прикрашають демонстраційні столи і яскраво зелені металеві арочні стійки, які ніби підпирають склепіння будівлі. Друга зона пропонує відчуття приватної бібліотеки з двосторонніми стелажми та затишними куточками для читання, доповненими простором для кав'ярні, що забезпечує приватність і спокій.

Представлені у інтер'єрі меблі гнучко змінюють свою конфігурацію в залежності від функції відповідної зони. Подібну тенденцію можна прослідкувати у косих кутах на книжкових полицях і різноманітних варіантах сидінь, що підходять під різні пози для читання.



Рис. 1.3. Інтер'єр торгової зали книгарні «Readellion», Київ, 2023 [4].

Книгарня «Readellion», спроектована українським бюро prototype у 2023 році, пропонує широкий вибір книжок і журналів, орієнтованих на дизайн. Саме тому підхід дизайнерів та архітекторів до створення інтер'єру був націлений на функціональність та концептуальність скромного по площі простору.

Сам простір площею 44 кв.м спроектований таким чином, щоб його можна було легко реорганізувати, виходячи з вмісту, який постійно змінюється та розширюється. У середині простору є спеціально розроблений підвісний острів, який можна підняти за допомогою шківів, щоб створити місце для презентацій або зустрічей книжкового клубу [4].

У робочий час він служить для показу новинок. Бічні стінки мають регульовану систему стовпів із спеціально розробленими полицями для книг і товарів. Стенд для зберігання, дотримуючись тієї ж конструктивної системи, оброблений стільниковим полікарбонатом, щоб м'яко відокремити основну зону від бек-офісу [4].

Матеріали простору обмежені деревиною, гальванічним металом, штукатуркою та бетоном. Колірна гама блідо-сіра, зі світло бежевими відтінками, проте характеризується контрастними темно синіми акцентами, що здебільшого зосереджені на функціонально активних елементах простору.



Рис. 1.4. Інтер'єр торгової зали книгарні «Mumokuteki Concept Bookstore», Китай, 2021 [5].

Студія LUO спроектувала оригінальний книжковий магазин у підземному просторі торгового центру в Пекіні у 2021 році. Вони вирішили підкреслити автентичність простору відшліфувавши стіни, щоб підкреслити текстуру бетону, а стелі залишили без змін, надаючи їм сірий тон для гармонії з простором [5].

Для ефективного використання простору студія LUO створила "структурні інсталяції" у вигляді металевих полиць, які були розташовані біля стін [5].

Ці полиці мають широку основу і були розроблені таким чином, щоб концентрувати навантаження до напрямку землі, використовуючи стіни як

додаткову підтримку. Полиці виступають не лише як меблі, але й як структурні елементи, які дозволяють збільшити гнучкість та варіативність простору [5]. Кожна полиця існує як вбудована "структурна інсталяція", що сприяє оптимальному використанню простору.

Концепція книгарні включає в себе використання обертальних стін, що знаходяться під балками і які додатково функціонують як перегородки [5]. Ці стіни встановлені таким чином, щоб при вертикальному розташуванні створювати відкритий і прозорий простір, а при паралельному - ділити простір на незалежні частини, що додає багатошаровості і глибини. Вони можуть обертатися і фіксуватися, щоб створювати гнучкий та змінний простір залежно від потреб та ситуацій [5].

Загальний дизайн інтер'єру не є традиційним, оскільки спрямований на повернення архітектурного простору до його первісного стану. З використанням концептуальних меблів та інших методів творення проєкт відновив автентичність та первісний вигляд простору.



Рис. 1.5. Інтер'єр поп-ап магазину «Obscura», Південна Корея, 2023 [5].

Студія дизайну PRACTICE з Сеула створила дизайн поп-ап магазину для бренду Obscura, що розташований у серці столиці. Цей тимчасовий простір площею 72 м² об'єднав у собі: виставкову зону, торговий зал, примірочні та складські приміщення.

У дизайні простору були здебільшого використані матеріали з корозійної та нержавіючої сталі для функціональних елементів інтер'єру. Підлога що вкрита темно сірим ковровіном сприяє затримці покупців у зоні огляду товару, а стіни вкриті білою штукатуркою чудово виконують роль тла. Співпраця з художником дозволила дизайнерам розмістити функціональні елементи, такі як стійки для одягу та полиці, у центрі простору, ілюструючи ідею гармонії між природним і штучним. Сталева стійка для одягу огинає штучну квіткову колону, створюючи фокусний центр для презентації одягу в рамках поп-ап заходу. Чорно-біла колірна гама простору виконує як художньо-образну функцію, так і психологічно стимулюючу.



Рис. 1.6. Інтер'єр книгарні «Jetlag books», Китай, 2021 [7].



Рис. 1.7. Інтер'єр книгарні «Jetlag books», Китай, 2021 [7].

Китайське бюро +C Architects спроектувало інтер'єр для книгарні Jetlag Books площею 70 квадратних метрів. Книгарня має на меті інтегруватися в щоденний ритм району, запрошуючи перехожих зі стільцями перед входом почитати та випити кави посеред щоденної метушні. Колони з фірмовим логотипом, що перегукуються зі структурними елементами будівлі, оживляють екстер'єр, а світловідбиваючий фасад з нержавіючої сталі стирає межу між приміщенням і вулицею. Планування магазину спрямовує відвідувачів від жвавої зони кав'ярні до спокійної глибини книжкового простору. Контрасти матеріалів, як-от бюджетне пресоване дерево на тлі сирого бетону, а також прозорі акрилові книжкові полиці створюють витончену, але невагому естетику, що відповідає назві. Гнучкий дизайн книгарні, що включає обертові сталеві полиці для розділення простору, які підтримують розміщення різноманітних заходів, гармонійно поєднуючись з навколишнім середовищем, пропонуючи місце для мистецтва, дизайну та взаємодії.



Рис. 1.8. та Рис. 1.9 Інтер'єр шоу-руму одягу, Франція, 2023 [7].

Інтер'єр шоу-руму знаходиться у самому серці Марсе, у 3-му окрузі Парижа, у реконструйованій Жаком Муссафіром будівлі 1970-х років, яка перетворилась на багатофункціональний комерційний об'єкт з офісами та квартирами. Сам шоу-рум розташований у підвальній частині будинку. Через велику товщину стін та їх стан простір необхідно було створювати з мінімальними конструктивними втручаннями, що наклало певні обмеження. Саме тому дизайн інтер'єру мінімалістичний, легкий та реверсивний.

Простір шоу-руму характеризується чорно-білою колірною гамою, з акцентами на товарах. Освітлення розсіяне, вбудоване у світлопрозору огорожувальну конструкцію, що прилягає до стін.

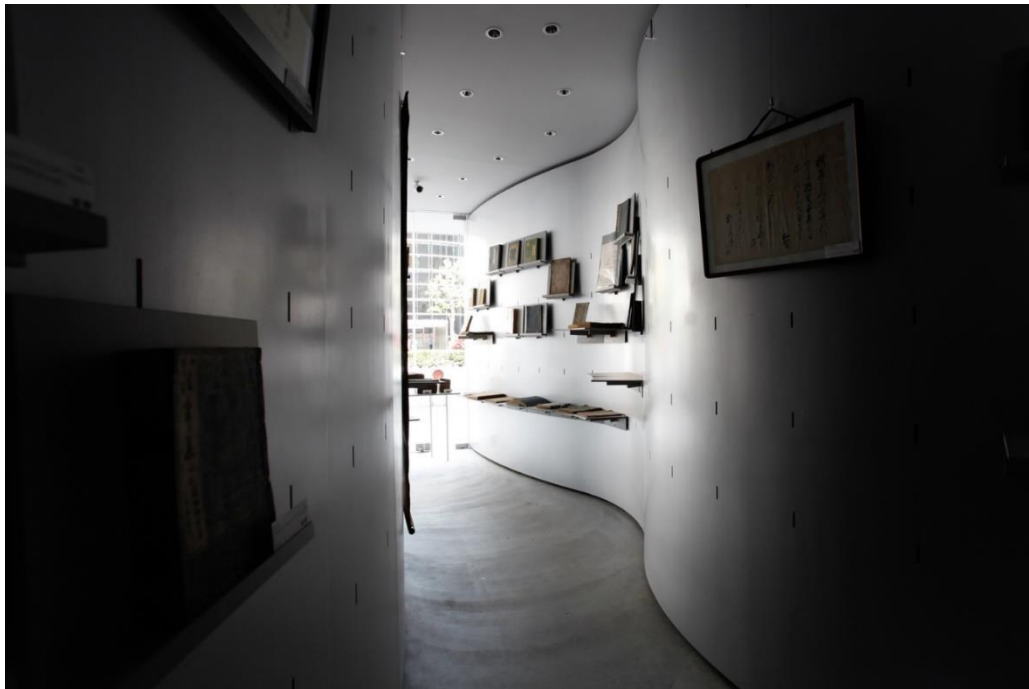


Рис. 1.10. Інтер'єр антикварної книгарні, Японія, 2021 р. [9]

Not architects studio під керівництвом головного архітектора Тецуші Томінага і під супроводом дизайнерів Лізи Оно і Аої Нахата спроектували інтер'єр антикварної книгарні у Японії [9].

З метою створення простору, де ці антикварні книги можна було б вільно розташувати, була встановлена лише одна смуга стіни [9]. Ця стіна вигинається і розширюється назовні, створюючи різні місця в магазині і тонко відображаючи навколишні кольори, товари, рухи людей і погоду. На стіні зроблені невеликі отвори, в яких розміщуються полиці для книг [9]. Поверхня стіни вкрита сріблястим покриттям з алюмінію, яке тонко відображає кольори навколишнього середовища, створюючи унікальний ландшафт антикварної книгарні, де старовинні книги і сучасні елементи переплітаються через стіни [9].

Поверхня стіни дозволяє відобразити кольори навколишнього середовища, рух людей, а також відбивати характер і структуру старих книг, що знаходяться в магазині [8]. Таким чином, стіна стає не просто елементом інтер'єру, але і частиною атмосфери і художнього враження самого магазину.



Рис. 1.11. Інтер'єр шоу-руму чоловічого одягу, Китай, 2021 р [10].

Китайська студія TEMP створила шоу-рум у Шанхаї, який поєднує в собі стильність з елементами впорядкованості [10]. Магазин, розташований на третьому поверсі відреставрованої будівлі, відрізняється гнучкою системою вітрин з такелажем. Шоу-рум має велику центральну сцену, навколо якої обертаються шафи, роздягальня та чайна кімната, створюючи простір для проведення різних подій і фотосесій [10].

Мінімалістичний дизайн виставкової зали відзначається впорядкованим підходом та відданістю матеріалу - дереву дуба [10]. Цей один матеріал обшиває всі поверхні, що створює враження єдності та простоти. Глибокі полиці та сталеві розетки не лише виконують функціональні завдання, але й виступають як декоративні елементи, наголошуючи на важливості дрібниць у виготовленні одягу. [10] Вхід до приміщення приваблює оригінальністю: старовинний дзвінок дверей привертає увагу, а вузький отвір дозволяє зазирнути всередину, де видно організовану кімнату з дерев'яною структурою та сталевими деталями.

1.3. Нормативні вимоги до проектування громадських будівель

При проектуванні громадських будівель, до яких належать і книгарні, необхідно приділити суттєву увагу вивченню ДБН та інших нормативних документів. Ці норми поширюються на проектування нових і реконструкцію існуючих будівель, споруд та комплексів громадського призначення (далі - громадських будівель) з умовною висотою до 73,5 м (включно) з підземними поверхами глибиною не більше 25 м від рівня землі. При проектуванні громадських будівель та споруд з умовною висотою вище 73,5 м слід керуватися ДБН В.2.2-41. При проектуванні громадських будівель та споруд слід застосовувати принципи універсального дизайну щодо приміщень і ділянок, придатних для використання усіма категоріями населення без додаткової адаптації, у тому числі МГН згідно з ДБН В.2.2-40. У разі неможливості універсальних рішень під час реконструкції, пристосування будівель і споруд для МГН застосовуються допоміжні пристрої, які мають бути запроектовані та розташовані таким чином, щоб не заважати іншим користувачам [11]. При проектуванні громадських будівель слід враховувати, що внутрішній простір поділяється на 2 окремі групи (за громадським та службовим призначеннями).

Об'ємно-планувальні рішення.

Основні входи до громадських будівель повинні мати підходи та розміри, які враховують можливості всіх розрахункових категорій відвідувачів. Кількість входів (виходів) визначається розрахунком виходячи із пропускнуої спроможності будівель, а також експлуатаційними вимогами. Громадські будівлі повинні бути запроектовані так, щоб усі входи і виходи, крім технологічних, зокрема і евакуаційні, були доступними для осіб з інвалідністю та інших маломобільних груп населення.

3 У громадських будівлях, а також у приміщеннях громадського призначення, вбудованих у будівлі іншого призначення, крім розташованих у IV кліматичному районі, при кожному зовнішньому вході слід передбачати тамбури для теплового та вітрового захисту. Ширина тамбура повинна перевищувати

ширину прорізу не менше ніж на 0,15 м з кожного боку, а глибина тамбура повинна перевищувати ширину полотна дверей не менше ніж на 0,2 м. Глибина тамбура повинна бути розрахована на можливість користування особами з інвалідністю та іншими маломобільними групами населення. Глибина тамбура повинна становити не менше ніж 1,8 м, а його ширина - не менше ніж 2,2 м. Розміри приміщень вестибюльної групи приймаються з урахуванням максимальної пропускної спроможності, коефіцієнта змінності, необхідності забезпечення вхідного контролю та охорони, будівель різного призначення згідно з будівельними нормами за видами будівель і споруд [11].

При проектуванні вестибюльної групи громадських будівель слід збільшувати її площі з урахуванням людей, які супроводжують осіб з інвалідністю, з розрахунку не менше ніж 0,5 м² на кожного супроводжуючого згідно з ДБН В.2.2-40 [11].

Висота приміщень. У приміщеннях з похилою стелею або різними за висотою частинами приміщення вимогам до найменшої висоти повинна відповідати середня (приведена) висота приміщення. У цьому випадку висота приміщення у будь-якій його частині має бути не менше ніж 2,5 м. У коридорах та інших приміщеннях, простір під стелею яких використовується для транзитних інженерних комунікацій, допускається зменшення висоти від підлоги до підвісної стелі до 2,5 м. [11].

Освітлення. У громадських будівлях повинно бути забезпечено природне і штучне освітлення згідно з ДБН В.2.5-28 та інсоляція, розрахунок інсоляційного режиму кімнат слід виконувати згідно з ДСТУ-Н Б В.2.2-27, ДБН Б.2.2-12 та санітарними нормами.

Випромінювання від внутрішніх джерел в приміщеннях не повинно перевищувати рівні, регламентовані для ультрафіолетового випромінювання, іонізації повітря, інфрачервоного випромінювання, вказані у санітарних правилах і нормах.

У громадських будівлях та спорудах слід передбачати електрообладнання, електроосвітлення, системи автоматизації і диспетчеризації інженерного обладнання, які проектують згідно з НПАОП 40.1-1.32, ПУЕ, ДБН В.2.5-20, ДБН В.2.5-23, ДБН В.2.5-24 ДБН В.2.5-28, ДБН В.2.5-56, ДБН В.2.5-64, ДБН В.2.5-67, ДСТУ Б В.2.5-82 та ДСТУ-Н Б В.2.5-37. [11].

Захист від шуму і вібрації

У громадських будівлях і комплексах повинен додержуватись шумовий режим згідно з ДБН В.1.2-10. Рівень шуму, що проникає до приміщення від внутрішніх та зовнішніх джерел, не повинен перевищувати встановлених санітарними правилами і нормами допустимих рівнів шуму для даної категорії приміщень з урахуванням часу доби (день - ніч) згідно з санітарними правилами і нормами. Рівні вібрації в житлових приміщеннях багатофункціональних будівель регламентуються санітарними правилами і нормами [11].

Санітарно-гігієнічні та екологічні вимоги. Конструкції, деталі та обладнання будівель, опорядження стін і стель, покриття підлог всіх приміщень, а також сходів, коридорів тощо слід передбачати із матеріалів, що відповідають ДБН В.1.2- 8, ДБН В.1.2-10, ДБН В.1.2-11. Концентрації забруднюючих речовин у повітрі приміщень громадських будівель та споруд не повинні перевищувати гранично допустимі концентрації в залежності від контингенту працюючих або категорій населення згідно з ДСТУ ISO 14644-1, ГОСТ 12.1.005, санітарних правил і норм та [11].

Повітряне середовище, температурний режим . Розрахункові параметри повітряного середовища (температура, відносна вологість, рухомість повітря) у приміщеннях громадських будівель різного призначення повинні прийматися згідно з будівельними нормами за видами будівель і споруд, нормативами опалення та вентиляції і забезпечуватися роботою відповідних систем. Оптимальні параметри повітряного середовища і мікроклімату в приміщеннях повинні прийматися згідно з ДБН В.2.5-67, ДСТУ Б EN 15251 та ДСТУ Б EN ISO 7730 і забезпечуватися роботою систем кондиціонування повітря. 9.3.2 Пристрої

опалення і вентиляції, теплова та гідравлічна ізоляція огорожувальних конструкцій будівель і трубопроводів повинні запобігти утворенню конденсату, вологих плям, плісняви та грибкових утворень на поверхні стін, стель та трубопроводів, що підтверджується розрахунками згідно з ДБН В.2.6-31 [11].

Пожежна безпека. Будівлі, споруди та приміщення громадських будівель, їх конструкції, планувальні вирішення, обладнання та опорядження повинні відповідати протипожежним вимогам ДБН В. 1.1-7, ДБН В.1.2-4, ДБН В. 1.2-7, ДСТУ 2272, а також вимогам пожежної безпеки будівельних норм за видами будівель та споруд.

Ширину проходів, коридорів та інших горизонтальних шляхів евакуації залежно від виду громадської будівлі слід приймати згідно з будівельними нормами за видами будівель та споруд у всіх випадках з урахуванням:

- одномоментної щільності потоку людей, що евакуюються, не більше 5 осіб на 1 м^2
- мінімальної ширини проходів, коридорів, а також переходів, що ведуть до іншої будівлі - 1,8 м [11].

Вимоги доступності для маломобільних груп населення. Інклюзивність громадських будівель. При проектуванні громадських будівель, необхідно забезпечити рівні можливості для всіх груп населення, до яких відносяться і маломобільні.

До маломобільних груп населення належать особи, що мають труднощі при сприйнятті необхідної інформації, самостійному пересуванні, одержанні послуг або при орієнтуванні у просторі.

Обмеження пов'язані з функціональними можливостями людини часто пов'язані з її фізичними особливостями (інвалідністю, літнім віком, нестандартними розмірами тіла), або її тимчасовими станами (травмами, стресом, вагітністю). Саме тому інклюзивність простору є важливим критерієм, якому слід приділити особливу увагу.

В інтер'єрі підходи до різного обладнання та меблів повинні бути завширшки не менше ніж 0,9 м, діаметр зони для самостійного розвороту особи з інвалідністю на кріслі колісному слід приймати не менше ніж 1,5 м. Ширина просвіту дверей приміщень має бути не менше ніж 0,9 м. При глибині відкритого прорізу більше ніж 1,0 м ширину прорізу слід приймати по ширині комунікаційного проходу, але не менше ніж 1,2 м. Внутрішні просвіти дверей не повинні мати порогів і перепадів висот підлоги. Пороги вхідних дверей не повинні перевищувати 0,02 . Поверхні покриття вхідних площадок і тамбурів повинні бути твердими, не допускати ковзання при намоканні і мати поперечний уклон у межах 1-2 %.

У зоні обслуговування відвідувачів громадських будівель і споруд різного призначення слід передбачати місця для осіб з інвалідністю із розрахунку не менше ніж 5 % загальної місткості закладу або розрахункової кількості відвідувачів, у тому числі і при виділенні зон спеціалізованого обслуговування МГН у будівлі. [11] Для маломобільних груп населення у кожному санітарному блоці передбачати одну кабінку туалету розміром згідно з ДБН В.2.2-40 з обов'язковим відкриванням дверей назовні [11].

Прилади для відчинення і зачинення дверей, горизонтальні поручні, а також ручки, важелі, крани і кнопки різних апаратів, отвори торговельних і квиткових автоматів та інші пристрої усередині будівлі слід встановлювати на висоті не більше ніж 1,1 м і не менше ніж 0,85 м від підлоги і на відстані не менше ніж 0,4 м від бічної стіни приміщення або іншої вертикальної поверхні [12].

РОЗДІЛ II. Засоби і прийоми формування інтер'єру

2.6. Вихідні дані

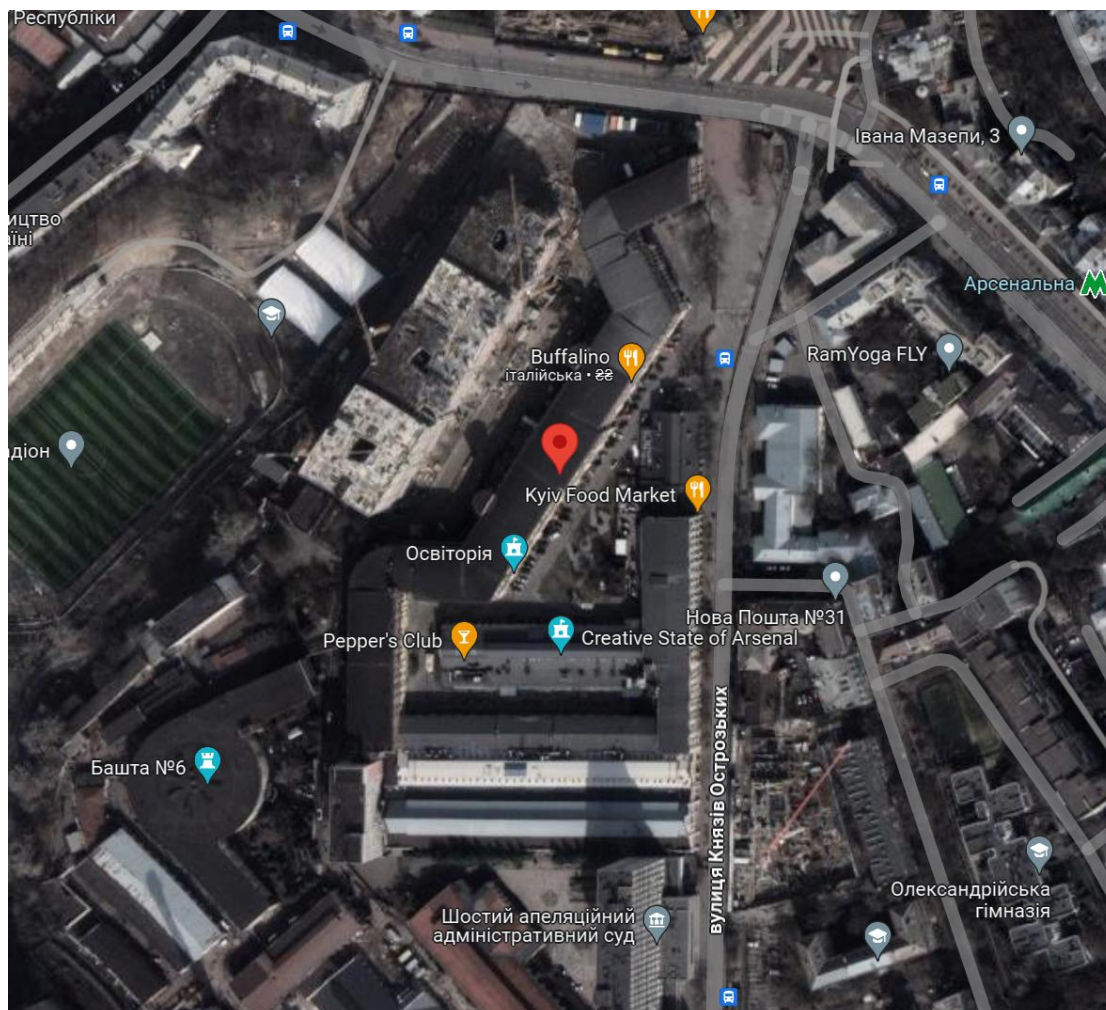


Рис. 2.1. Схема місцезнаходження проєктованого об'єкта [13].

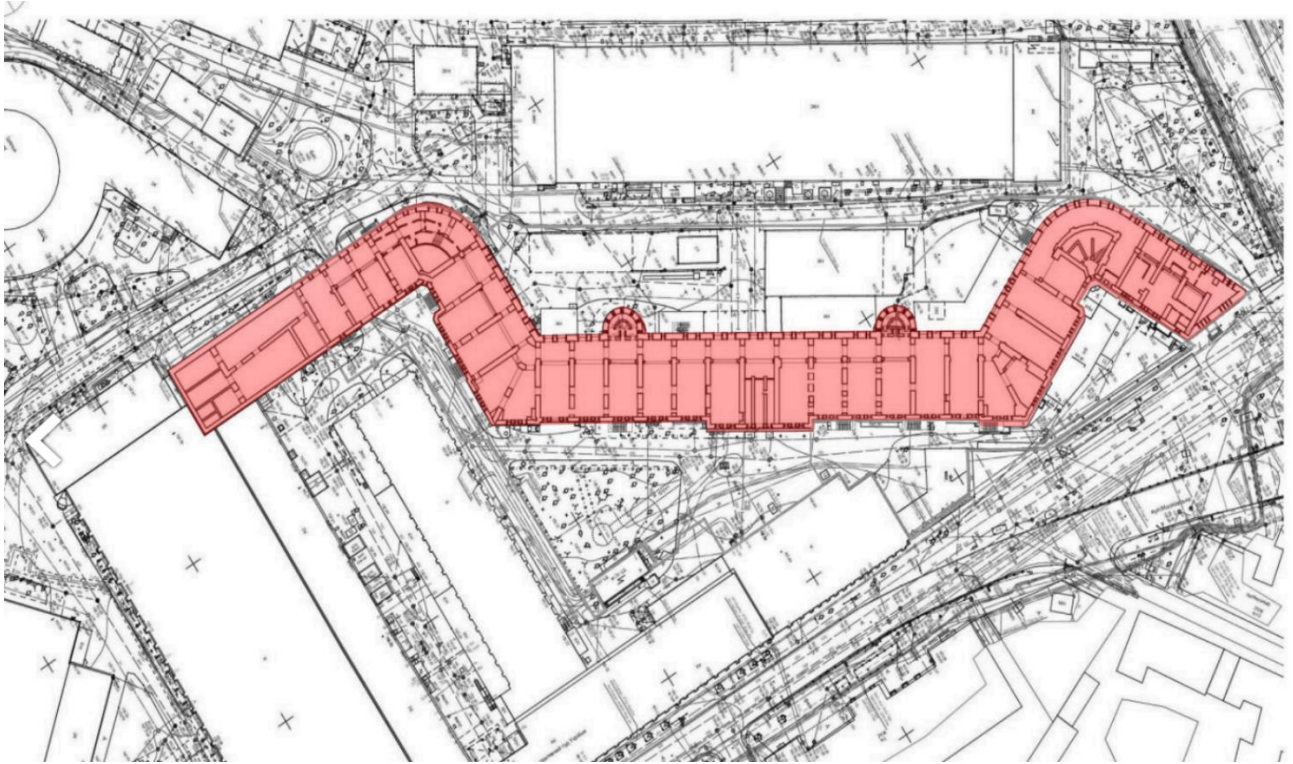


Рис. 2.2. Ситуаційна схема будівлі[14].



Рис. 2.3. Перспективне зображення фасаду будівлі [15].

Концепт-книгарня, яка була обрана для проектування знаходиться на вул. Князів Острозьких, 8. Поблизу станції метро «Арсенальна», в Печерському районі, м. Київ. A-Station — назва сучасного міського простору ревіталізації

частини колишнього заводу «Арсенал», до складу якої входить будівля 1 корпусу (арсенальні виробничі майстерні).

Історична довідка про будівлю.

Арсенальні виробничі майстерні – головний корпус №1 Нової Києво-Печерської фортеці (пам'ятка архітектури національного значення), входять до складу «Комплексу споруд Київського арсеналу». Вони були споруджені у 1850-1854 роках за проектом академіка архітектури Олександра Геміліана. Первісно це був двоповерховий цегляний корпус виробничих майстерень з підвалами, довжиною близько 300 метрів і складної конфігурації у плані [17]. Наприкінці ХІХ століття будівлю частково перебудували, перекривши цегляні склепінчасті перекриття.

У 1956-1959 роках будівлю надбудували двома поверхами з плоскими залізобетонними перекриттями [17]. У другій половині ХХ століття вона використовувалася як адміністративні приміщення та заводський цех, була переобладнана під потреби виробництва та обросла численними прибудовами [17].

Про реставрацію першого корпусу колишнього заводу «Арсенал».

Проект А-Station – це ініціатива з ревіталізації та редевелопменту історичних будівель заводу «Арсенал» і колишньої військової комендатури, яку реалізує компанія А Development. Було відреставровано корпуси 1, 5, 7,12 і будівлі військової комендатури. Кожен корпус отримав сучасне призначення: в одному з них відкрився фудхол Kyiv Food Market. У сусідніх будівлях розпочали роботу кілька ресторанів, офісів і освітній хаб [16].

При реставрації 1-го корпусу будівлі було зроблено наступне: розчищені від прибудов історичні фасади; відновлені пошкоджені частини історичної будівлі та фасадів; відновлений історичний колір фасадів; відновлена конструктивна стійкість і цілісність цегляних склепінчатих перекриттів та стін; проведена заміна заповнення дверних та віконних отворів в єдиному

стилістичному вирішенні; впорядковані вхідні групи до будівлі та підвальних приміщень; влаштована система організованого відводу атмосферних вод з покрівлі та прилеглої території; замінені усі інженерні мережі на нові енергоефективні; проведено пристосування внутрішнього простору із влаштуванням закладів громадського харчування, офісних приміщень та закладів торгівлі без втручання в історичну частину будівлі [17].

Інформація про будівлю.

Площа будівлі складає 5 246 м² [17]. Має складну конфігурацію в плані, сформовану прямокутним об'ємом і двома фланкуючими крилами, що нагадують за абрисами фази бастионного фронту із заокругленими кутами. Загальна довжина бл. 300 м. Два старі поверхи та підвали складаються із склепінчастих відсіків казематів. Стіни та склепіння цегляні, перекриття надбудованих поверхів — плоскі, залізобетонні [18].

Під час будівництва на насипному ґрунті застосовано складну конструкцію фундаментів у вигляді цегляних стовпів глибокого закладення, основи яких з'єднуються перевернутими арками [18]. У будівлі розміщені на першому поверсі ресторани та освітній центр, на інших поверхах — офіси.

Несучими елементами є зовнішні і внутрішні цегляні стіни, на які спирається цегляне коробкове склепінчасте перекриття з розпалубками.

Товщина зовнішніх і внутрішніх несучих стін складає ~1,4 м.

Кількість поверхів :4.

Будівля оснащена входами : головними та запасними.

Загальна інформація про приміщення концепт-книгарні

Концепт-книгарня розташована на першому поверсі будівлі у двох суміжних приміщеннях. (Рис. 2.4) Чорнова підлога першого поверху починається на відмітці 0.000, загальна площа проектування складає 268.80 м², висота приміщень складає 4,3 м, висота склепіння складає 2,1 м.

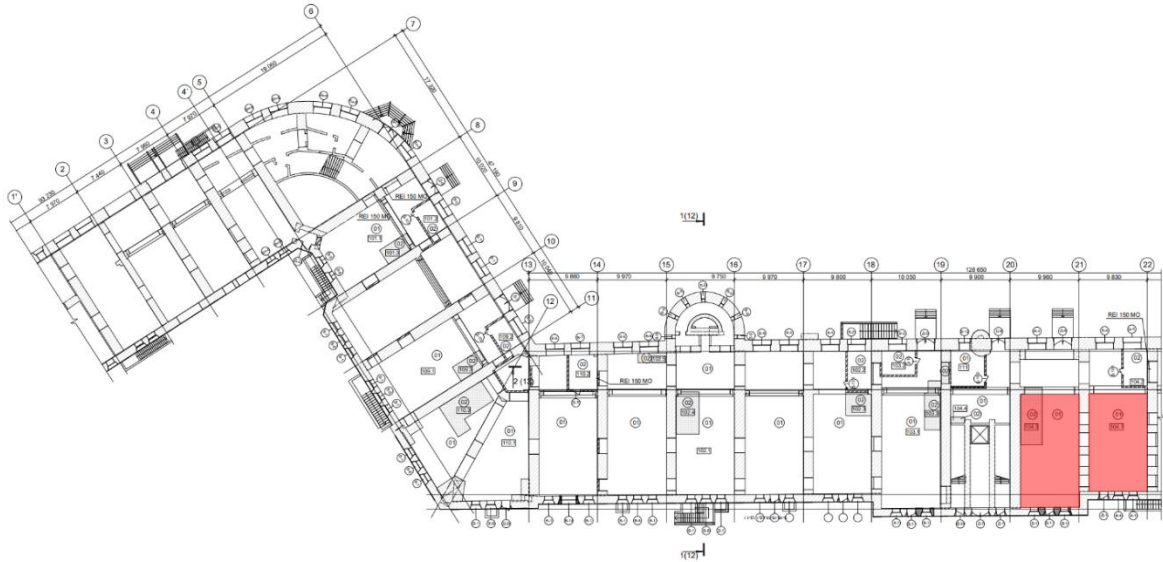


Рис. 2.4 Обрана ділянка проєктування на фрагменті плану будівлі 1-го поверху.

2.2. Концепція інтер'єру

Концепція інтер'єру концепт-книгарні – це продуманий дизайн внутрішнього простору книгарні, що створює унікальну атмосферу, сприяє комфортному проведенню часу для відвідувачів і стимулює інтерес до читання, купівлі книг і просуватиме моду й одяг українських брендів.

Ключовою задачею по розробці інтер'єру було створення гармонійного сучасного простору книгарні у якій би знайшлося місце експозиційній частині жіночого одягу українського бренду; таким чином доповнюючи одне одного, простір має стати осередком для творчості, розвитку культури серед містян і туристів, просуватиме актуальні течії у сучасному відродженні української моди.

Унікальності інтер'єру мають додавати меблі та обладнання, що знаходитимуться у безпосередньому взаємозв'язку з середовищем і людьми, тому слід обирати не стандартні об'єкти, а виготовлені під замовлення. Окремо слід зауважити що перед усім концепт-книгарня має виконувати свою першочергові функції згідно вимог, а слідом за цим вже тематично-експозиційну.



Рис. 2.5 Клаузура.

2.3. Функціонально-планувальне та об'ємно-просторове рішення інтер'єру концепт книгарні

Інтер'єр концепт-книгарні має певні особливі функціональні та технологічні риси, спрямовані на створення зручного і середовища, яке забезпечує оптимальне виконання всіх передбачених процесів.

Серед особливостей при проектуванні даного інтер'єру слід виділити такі: підбір і дотримання відповідної колірної гами, що має підкреслювати художньо-образну стилістику і створювати відповідну атмосферу закладу; універсальність простору, передбачає вільне використання і доступ до функціональних зон для потреб людей різних вікових категорій; рівномірна освітленість приміщення, використання природнього та додатково штучного освітлення для зон читання/відпочинку й огляду одягу; використання подібних матеріалів в оздобленні для підтримки обраної концепції; варіативність у використанні декоративних елементів що підкреслюють естетику бренду одягу; зручне і ергономічно виважене розміщення обладнання і меблів для демонстрації книг і одягу;

організація спеціального простору для тимчасових колекцій одягу; збереження органічності при поєднанні поп-ап зони та простору книгарні.

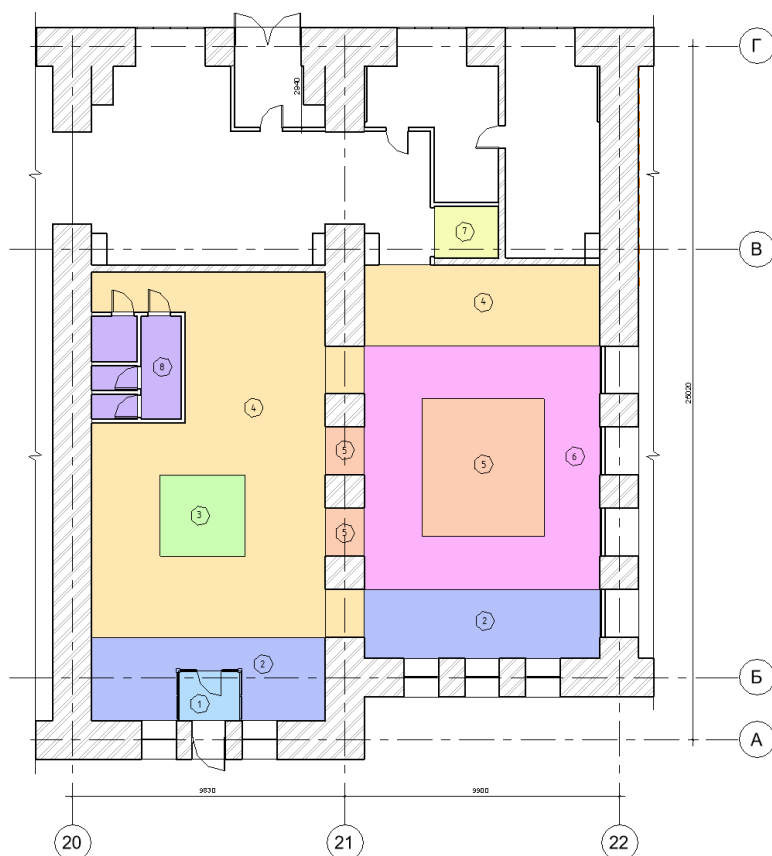


Рис. 2.6 Схема функціонального зонування простору.

Проектований простір складається з двох приміщень торгівельної зали, окрім санвузлу. В більшій частині книгарні планування відкрите, у якому одна зона переходить в іншу. Освітлення комбіноване.

Перше та друге приміщення торгівельної зали поділяється на такі функціональні зони (рис. 2.6):

1. Вхідна зона;
2. Зона для читання;
3. Рецепція/каса;
4. Зона торгівлі книгами;
5. Поп-ап зона;
6. Зона торгівлі одягом;
7. Примірочна;
8. Санвузол

2.4. Композиційне і просторове рішення інтер'єру

Композиційне рішення інтер'єру є ключовим і завершальним етапом у розробці концепції. Матеріально-просторові компоненти становлять фундамент для успішного втілення художньо-образного задуму дизайнера. Базуючись на об'ємно-просторових і функціонально-планувальних рішеннях слід визначити характер стилістичного оформлення проєктованого простору, його композиційні особливості, специфіку встановлення приладів освітлення і оздоблення.

При формуванні композиції простору було потрібно відштовхуватись від таких особливостей приміщення: спеціального облаштування конструкцій стін, на які спирається склепіння; від арочних отворів, що поєднують обидва приміщення; від арочних дверних і віконних прорізів і стилістики самих вікон. Ці елементи й стали основою формування певного композиційного ритму. На противагу симетрії що утворювали склепіння у формуванні умеблювання, обладнання і освітлення був обраний асиметричний підхід; за винятком центральних композиційних елементів, що розміщені у зоні рецепції і поп-ап зоні.

Стилістично у дизайні інтер'єру спостерігається поєднання елементів сучасного й індустріального стилів. З незвичними акцентами на експозиційних зонах. Для гармонійного поєднання подібних стилів використання декоративних елементів і орнаментів було мінімізоване і зосереджене на композиційних центрах простору.

Великі вікна з металевими рамами забезпечують багато природного світла і підкреслюють просторовість приміщення. Що додатково простежується за рахунок вільного планування.

Основними матеріалами які присутні в оздобленні інтер'єру є: скло, дерево, залізо, мідь і її окиснений варіант. Окиснена мідь з зеленуватим відтінком додає інтер'єру унікальності і вінтажного вигляду. Використання міді в декорі створює цікавий контраст з іншими матеріалами і додає текстури. Таким чином матеріали не лише додають естетичної привабливості, але й підкреслюють

екологічність та стійкість інтер'єру. Вони забезпечують баланс між сучасними тенденціями та природними елементами, створюючи гармонійний, функціональний і затишний простір.

Основними кольорами інтер'єру концепт-книгарні є нейтральні – білий, сірий, теплий коричневий. Акцентними кольорами є колір окисненої міді, чорний і місцями червоний. Ця колірна палітра сприяє створенню гармонійного і затишного інтер'єру, який водночас виглядає сучасним і стильним. Нейтральні кольори забезпечують тло, на якому будь-які декоративні акценти виглядають виразніше, а природні матеріали додають тепла і комфорту, створюючи атмосферу, що спонукає до читання і пізнання моди.

Оздоблення стін і склепінь, що утворюють стелю, майже у всьому приміщенні представлено білою фарбованою цеглою. Таким чином досягається рівновага і формується тло, що сприяє розслабленню відвідувача й акцентує увагу його на предметному середовищі простору. Для фарбування цегли використовується водоемульсійна фарба, що є екологічною і безпечною. Для оздоблення стін примірочної використана біла штукатурка, що візуально поєднує простір з іншими зонами. Також для більш комфортного перебування відвідувачів у примірочній була облаштована підвісна стеля ГКЛВ із опуском 1200 мм від вершини склепіння, що за вихідними даними знаходиться на висоті 4300 мм від рівня підлоги. Задля акцентування уваги відвідувачів на стінних прорізах, що сполучають торгівельні зали, використовується оздоблення з тонких листів міді, які обтинають його по формі.

Для облаштування підлоги в першу чергу слід знати площу усіх приміщень. Загальна площа 2 приміщень складає ~380 м², проте проєктована площа близько 268.800 м². Враховуючи високу навантаженість потоків відвідувачів і персоналу було обрано наливну бетонну підлогу для облаштування майже всієї площі приміщень окрім санвузлу. Де згідно норм доцільно використовувати керамічну плитку, в цьому випадку 0,5x0,5 м, загальною площею облаштування 11.025 м².

2.5. Меблі та обладнання

Умеблювання є завершальним етапом розробки приміщення і одним з найважливіших. Меблі для громадських просторів — це в першу чергу предмети, які розроблені з врахуванням особливості діяльності та потреб функціональних процесів, які відбуваються у приміщеннях організацій та установ.

Кожен елемент меблів має виконувати конкретні функції і підкреслювати загальний стиль приміщення. Використання екологічно чистих і природних матеріалів, таких як дерево, скло, метал, сприяє створенню здорового та приємного середовища для відвідувачів.

Меблі повинні відповідати розмірам приміщення, оскільки при не дотриманні масштабу великі меблі в маленьких просторах можуть створювати відчуття тісноти і дискомфорту, тоді як малі меблі у великих просторах можуть здаватися непомітними і неефективними. Ще одним критерієм при умеблюванні простору є врахування потоків руху відвідувачів, меблі не повинні перешкоджати їх вільному переміщенню, особливо у місцях з високою прохідністю.

Розташування меблів має враховувати природне та штучне освітлення. Важливо забезпечити достатнє освітлення для кожної зони та використовувати кольори, що сприяють створенню бажаної атмосфери. Слід також пам'ятати що меблі повинні бути не тільки естетично привабливими, але й функціональними та зручними у використанні. Це включає достатню кількість місць для зберігання, легкий доступ до предметів першої необхідності та комфортні місця для сидіння або відпочинку.

Тому, спираючись на попередні етапи розробки простору, а також вище вказані критерії при умеблюванні, слід задати основний об'єм предметного середовища, що прямо впливає на фінальне сприйняття людиною ідей і художнього задуму втілених у інтер'єрі.

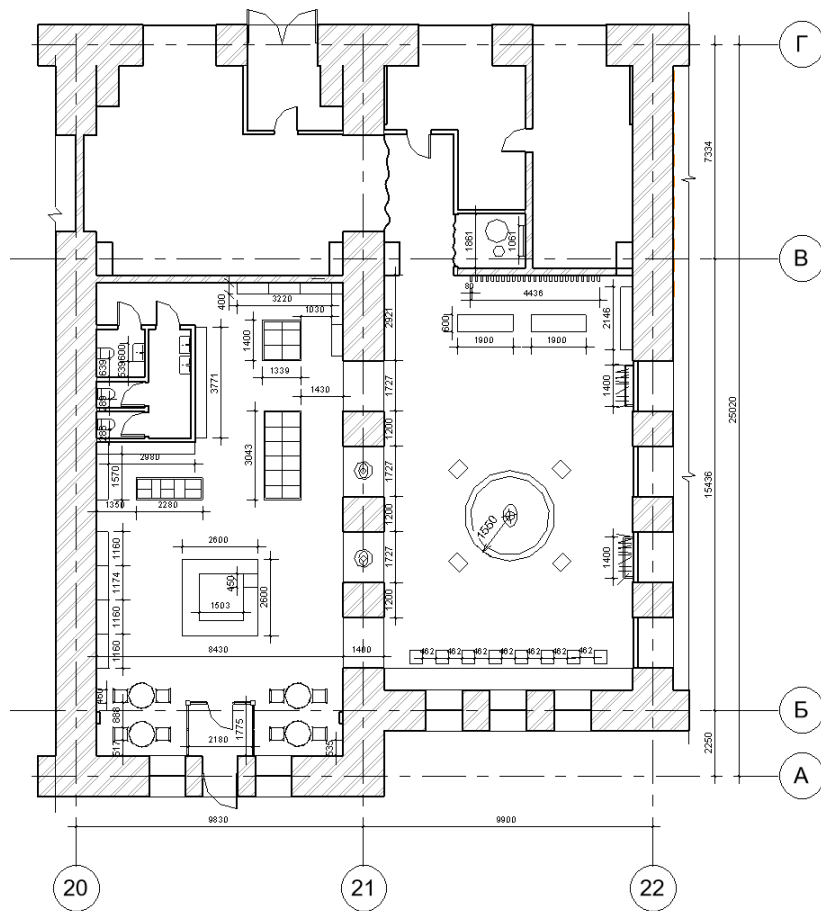


Рис.2.8. План розташування меблів та обладнання.

На плані (Рис.2.8.) ми можемо прослідкувати за тим, як змінюється облаштування зон за рахунок меблів та обладнання вздовж першої та другої торговельної зали концепт-книгарні. Кожна зона відрізняється типом меблів, що залежить від її функціонального призначення і потреб для виконання певних процесів відповідно. Таким чином подібний характер умеблювання сприяє інтуїтивному розумінню відвідувачами призначення для кожної зони. Детальне планування і розміщення меблів допомагають оптимально використовувати простір, забезпечуючи легкий доступ до всіх зон і їх функціональних елементів. Це робить відвідування концепт-книгарні приємним та ефективним для кожного відвідувача, задовольняючи їх різноманітні потреби і очікування.



Рис. 2.10. Інтер'єр частини першої зони для читання

При вході у книгарню по обох боках від тамбуру відвідувачів зустрічає перша зона для читання, що представлена круглими столиками з пористого бетону й чорними металевими стільцями, що утворюють певний ритм з склепінням і віконними прорізами, тим самим додаючи композиції динамічності. Темний колір стільців вигідно контрастує серед інших меблів, а плавна форма вигинів додає витонченості простору. Оздоблення віконних рам, тамбуру, пофарбоване металевою фарбою під мідь, акуратно вирізняється у просторі на фоні тла, що формують білі цегляні стіни. В цілому композиція симетрична, хоч певну асиметрію вносить віконний отвір, проте за рахунок витягнутих прямокутних радіаторів баланс врівноважується. Композиційним центром тут є підвісні скляні світильники, що завдяки плавності ліній сприяють розслабленню відвідувачів і не відволікають від читання. Ця зона демонструє поєднання природних матеріалів з індустріальними елементами.



Рис. 2.9 Інтер'єр першої торгівельної зали, стійка рецепції/каси

Навпроти входу недалеко від зони для читання у концепт-книгарні розміщена стійка рецепції, яка також виконує роль каси, де відвідувачі мають змогу розрахуватися за придбаний товар чи дізнатись потрібну їм інформацію у персоналу. Стійка оснащена касовим апаратом, органайзером й має один вхід і вихід для персоналу. Висота рецепції складає 1150мм, а робочої поверхні стільниці складає 850 мм від рівня підлоги. Завдяки розташуванню відвідувачі мають повний доступ до неї з усіх сторін. Стійка виконана з використанням корозійної і звичайної міді, а також дерева для стільниці і її внутрішньої частини. Композиційно рецепція є візуальним центром першої торгівельної зали – це підкреслює її прямокутна форма і кований геометричний орнамент. Над стійкою розміщується великогабаритний мідний підвісний світильник з шрифтовим орнаментом “Rutenia”, що відіграє роль композиційного акцента і додатково привертає увагу до зони.



Рис. 2.10 Інтер'єр першої торговельної зали, стенди-острови

Просуваючись далі по першій торговельній залі, покупці потрапляють до основної зони огляду та вибору книжок. Тут розміщуються мідні книжкові стелажі, що продовжуються майже по всьому периметру першої торговельної зали книгарні. Розташування стелажів дозволяє легко орієнтуватися у приміщенні та швидко знаходити потрібні видання. Завдяки прямокутній формі і тонким лініям цих меблів, створюється належне сприйняття простору і виразно акцентуються увагу на книгах. Зважаючи на характер розміщення стелажів і відповідно до рухового потоку відвідувачів, вздовж зали були облаштовані стенди-острови, що надають додаткової можливості відвідувачам ознайомитися з ширшим асортиментом книг і урізноманітнити їхній читацький досвід.



Рис. 2.11 Інтер'єр першої зали концепт-книгарні, вид на рецепцію інший ракурс

Ще однією особливістю простору книгарні є вмонтовані мідні книжкові полиці, що розміщені у двох центральних арочних стінних прорізах, де також встановленні фігури манекенів, що знайомлять відвідувачів з основним концептом книгарні – модою. Все це і є перша частина поп-ап зони, що продовжується у наступній залі. Композиційно дана зона симетрична і врівноважена, зокрема, завдяки забарвленню книг у руках манекенів додатково привертається увага відвідувачів. Таким чином відбувається поєднання функцій і художнього замислу обох торговельних приміщень.

Далі крізь комунікаційні проходи між приміщенням, що облаштовані у двох крайніх стінних прорізах, ми потрапляємо у другу торговельну залу. Де біля вікон розташована друга читальна зона, яка представлена дерев'яною стільницею, чорними металевими стільцями і скляними підвісними світильниками, такими ж як і у першій залі. Стільниця скомпонована з трьох менших, що утворюють єдину робочу поверхню і закріплена до стіни металевими кронштейнами. Завдяки зручному розташуванню і наявним меблям, відвідувачі мають змогу читати при денному і штучному освітленні.



Рис. 2.12 Інтер'єр другої торговельної зали, поп-ап зона

Ближче до середини зали розташована поп-ап зона, яка є головним композиційним центром другої зали концепт-книгарні. Облаштована зона дерев'яними постаментами у вигляді книг, на яких розміщені жіночі аксесуари і зразки взуття, а також подвійною платформою круглої форми, на якій розміщується об'ємно-просторова композиція. У центрі композиції розміщений манекен жіночої фігури з одягом нової колекції, при бажанні елементи, розміщені на платформі можна змінювати. Жіноча фігура символізує музу, яка

надихає митців на нові творчі звершення, а кришталевий шар під її ногами є уособленням крихкості ега письменника. Об'єднуючим елементом з попередньою залом книгарні є ще один підвісний великогабаритний світильник. Завдяки матеріалам і формі, постамент і платформа резонують з навколишнім середовищем, зберігаючи при цьому цілісність і автентичність.

Зона огляду одягу розміщена біля стінних прорізів зали. Тут розташовані мінімалістичні білі стійки для одягу й дзеркала, що чергуються між собою. Завдяки подібному розміщенню відвідувачам буде зручно оглядати і вибирати одяг. В кінці зали розміщена невеличка книжкова зона, облаштована м'якими білими пуфами, полицями й настінними кріпленнями на яких розміщені книги про моду. Подібне розміщення обладнання і меблів дозволяє відвідувачам оглядати цікаві для них книги, а також за бажанням відпочити на пуфах.

Проходячи в глиб простору, за стіною розміщується примірочна. Вона обладнана м'яким пуфом, дзеркалом і тримачами для одягу. Що забезпечує відвідувачів усім потрібним. Використання матеріалів в оздобленні меблів і обладнання перегукуються з іншими зонами, що додає цілісності простору.



Рис. 2.13 Інтер'єр другої торговельної зали, книжкова зона

РОЗДІЛ III. Дизайн-розробка елементу меблів

3.1. Аналоги

Для проекту концепт-книгарні були розглянуті в якості елементу меблів – столики для першої зони читання.

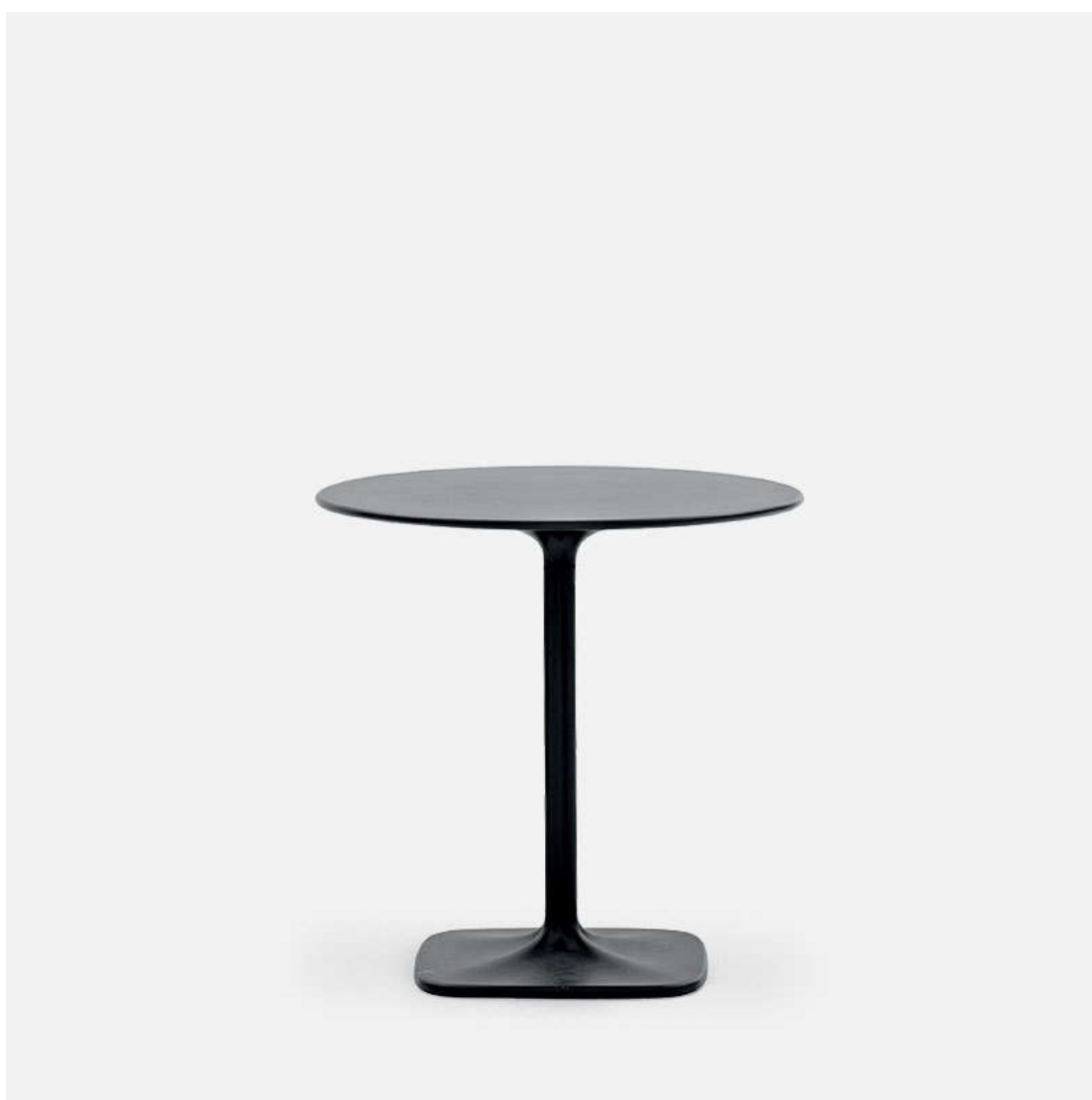
Одними з аналогів які надихнули стали меблі Роса Лавгрова. А саме вуличні меблі з колекції «biophilia» і «supernatural», представлені садовими столиками і стільцями.

Колекція «biophilia» досліджує нову мову дизайну, що формує діалог між часом, формою та простором, її характеристики нагадують органічний дизайн «Sagrada Familia» Антоніо Гауді, що найочевидніше видно з тонкої, схожої на вершину спинки сидінь. Меблі, розроблені ross lovegrove для vandom, використовують у своєму виробництві досвід компанії в передовій технології ротаційного формування та розширюють межі між структурою матеріалу та формою [19].



3.1. Садовий столик і стільці з колекції “biophilia”, Рос Лавгров [19].

Стіл Роса Лавгорова з колекції «Supernatural»— це ще один виріб із посиленого поліпропілену на сталевій колоні та основі, покритій полімером. Дизайн столу Роса Лавгорова відображає одні з сучасних тенденції в меблевій індустрії, де акцент робиться на простоті і функціональності. Використання посиленого поліпропілену забезпечує легкість, міцність та стійкість до зовнішніх впливів, що робить стіл придатним як для внутрішнього, так і для зовнішнього використання. Сталева колона та основа, покриті полімером, додають виробу додаткової стабільності та довговічності, зберігаючи при цьому естетичний вигляд.



3.2. Стіл з колекції «Supernatural», Рос Лавгров [20].

Ключовим аналогом є градієнтна колекція меблів австрійського дизайнера Філіпа Адуатца, виготовлених за допомогою технології 3D-друку бетонною сумішшю. Ця колекція вражає своїми плавними, органічними формами та гармонійними переходами кольорів, що створюють унікальний візуальний ефект. Процес виготовлення включає використання спеціальних роботизованих систем, які наносять бетонні шари з високою точністю, що дозволяє створювати складні та деталізовані форми. Кожен предмет меблів проходить через кілька етапів обробки, включаючи налаштування кольорових градієнтів, які додають глибини і виразності виробам.

Використання бетонної суміші забезпечує високу міцність та довговічність меблів, що робить їх придатними для використання як в інтер'єрі, так і на відкритому повітрі.



Рис. 3.3. Стілець з колекції градієнтних меблів, Філіп Аутц [21]

3.2. Функціональні, технологічні та конструктивні особливості

Основні задачі проєктування елементу меблів згідно особливостей зони для читання інтер'єру концепт-книгарні:

- Елемент меблів має бути не дуже великої ваги;
- Ергономічним;
- Відповідати санітарно-гігієнічним вимогам зони;
- Має бути функціональним;
- Виготовлений за сучасними технологіями;
- Має володіти високими естетичними властивостями;
- Має характеризуватися стійкістю

Згідно вище вказаних вимог для проєктування елементу меблів був обраний столик для читання, виготовлений за допомоги технології 3-д друку бетоном. Ця технологія знаходиться ще на початкових етапах впровадження у будівництві і особливо у дизайні меблів.

Серед критеріїв підбору бетону для створення меблів чимало, проте якоїсь конкретної нормативної і стандартизованої бази для сумішей ще немає, оскільки технологія все ще знаходиться у активній розробці.

Серед основних критеріїв бетонних сумішей для 3D-друку меблів методом екструзії спеціально розроблені відповідно до конкретних реологічних і механічних вимог. Ці суміші повинні бути придатними для перекачування, екструдування та здатні створювати шари без осідання. Щоб усунути крихкість бетону та покращити його міцність на розрив, було додано армуючі матеріали, такі як скловолоконні стрижні. Такий підхід гарантує, що друковані меблі витримують різні навантаження та збережуть свою довговічність.

Процес виготовлення включає використання спеціальних роботизованих систем, які наносять бетонні шари з високою точністю, що дозволяє створювати складні та деталізовані форми. Виготовленням меблів технологією 3-д друку займається зокрема австрійська компанія incremental3d.



Рис. 3.4. Процес 3-д друку столику

Отже головним матеріалом столику є бетон з унікальною сумішшю (портландцементу, суперпластифікаторів, дрібного наповнювача, барвника й інших добавок). Що дозволяє через особливі властивості матеріалу забезпечити стійкість і міцність виробу. Завдяки додаванню у суміш керамзиту і збільшення ніздрюватості бетону, зменшується вага самого столику і виріб набуває високих якостей при експлуатації. Тим самим функціонально додає можливість переміщення столу на літні тераси.

Форма столу характеризується пластичністю, з особливими вигинами у ніжці, що підтримує і доповнює ритм інтер'єру. А шліфувана робоча поверхня добре підходить для читання чи інших занять, що сприятливо позначається на виконанні функціональних потреб зони і відповідає ергономічним й антропометричним критеріям.



Рис. 3.4. Перспективне зображення столику

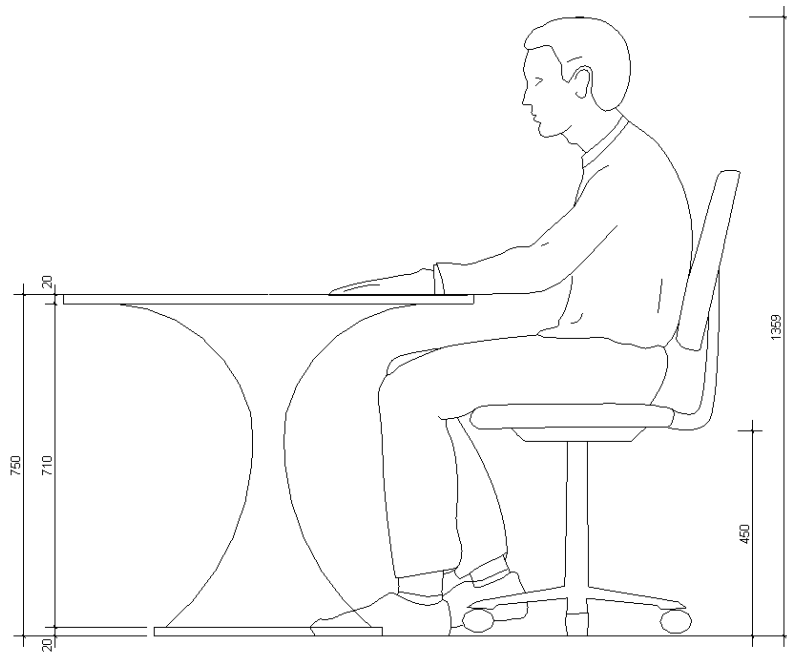


Рис. 3.4. Ергономічна схема

ВИСНОВКИ

Зважаючи на піднесення зацікавленості українців до пізнання власної ідентичності, історичних коренів і культури загалом, простір концепт-книгарні представляє не аби яку актуальність для проєктування в умовах сучасної України. На цьому тлі постає необхідність у виникненні простору, що надає можливості реалізувати ці потреби — цим і визначається концепт-книгарня.

Поставленим завданням проєкту було запроєктувати концепт-книгарню із розробкою обладнання, що цілісно доповнюватиме простір і відповідатиме певному переліку критеріїв. Зокрема, був виконаний передпроєктний аналіз з вивчення теоретичної джерельної бази, аналізу аналогів й прототипів. Спираючись на ці дослідження, було виявлено певні особливості проєктування простору концепт-книгарні на всіх етапах.

Серед основних чинників що впливають на творення простору слід виділити: формування об'ємно-просторової композиції, розробка функціонально-зонувального планування, вивчення конструктивних особливостей об'єкту, встановлення обладнання.

Було розроблено елемент обладнання інтер'єру який відповідає антропометричним, ергономічним й іншим вимогам; перед цим було виконано передпроєктний аналіз з вивчення аналогів елементу меблів, матеріальних і технологічних особливостей його виробництва.

Таким чином можна вважати що мети створення багато-функціонального культурного простору для людей різних вікових категорій в процесі розробки проєкту було досягнуто.

СПИСОК ВИКОРИСТАНИХ ДЖЕРЕЛ

1. Дизайн інтер'єру та обладнання: Навчальний посібник / Сергій Сьомка, Євген Антонович, - К.: Вид. Ліра-К, 2018. - 400 с. (дата звернення: 28.02.2024).
2. Ергономіка та ергодизайн: Навчальний посібник / Сергій Сьомка, - К.: Вид. Ліра-К, 2017. - 618 с. (дата звернення: 28.02.2024).
3. Design Detail: Thalia Bookstore, Hagen, Germany [Електронний ресурс]. – Режим доступу: <https://vmsd.com/design-detail-thalia-bookstore-hagen-germany/>
4. Pintos P. Readellion Bookstore / prototype [Електронний ресурс] / Paula Pintos // ArchDaily. – Режим доступу: https://www.archdaily.com/1010300/readellion-bookstore-prototype?ad_source=search&ad_medium=projects_tab
5. LUO studio, Jin Weiqi · Mumokuteki Concept Bookstore [Електронний ресурс] // Divisare. – Режим доступу: <https://divisare.com/projects/448237-luo-studio-jin-weiqi-mumokuteki-concept-bookstore>
6. Abdel H. Obscura Pop-Up Store / PRACTICE [Електронний ресурс] / Hana Abdel // ArchDaily. – Режим доступу: https://www.archdaily.com/1006421/obscura-pop-up-store-practice?ad_source=search&ad_medium=projects_tab
7. Caballero P. Oskay Store / True Thing Design Studio [Електронний ресурс] / Pilar Caballero // ArchDaily. – Режим доступу: https://www.archdaily.com/1011276/oskay-store-true-thing-design-studio?ad_source=search&ad_medium=projects_tab
8. Moussafir Architectes, Inside Outside / Petra Blaisse, Hervé Abbadie, Vincent Leroux · 5 RUE DU VERTBOIS [Електронний ресурс] // Divisare. – Режим доступу: <https://divisare.com/projects/477541-moussafir-architectes-inside-outside-petra-blaisse-herve-abbadie-vincent-leroux-5-rue-du-vertbois>
9. Lucio A. Antiquarian Book Shop in Jimbocho / n o t architects studio [Електронний ресурс] / Andreas Lucio // ArchDaily. – Режим доступу: https://www.archdaily.com/964097/antiquarian-book-shop-in-jimbocho-n-o-t-architects-studio?ad_source=search&ad_medium=projects_tab

10. Hou X. Atesimo / ТЕМР [Електронний ресурс] / Xiaohang Hou // ArchDaily. – Режим доступу: https://www.archdaily.com/973579/atesimo-temp?ad_source=search&ad_medium=projects_tab
11. Громадські будинки та споруди. Основні положення ДБН В.2.2-9:2018 із зміною №1 – Київ: Мінрегіон України, 2022. – 43 с.
12. ІНКЛЮЗИВНІСТЬ БУДІВЕЛЬ І СПОРУД Основні положення ДБН В.2.2-40:2018 ІЗ ЗМІНОЮ № 1 – Київ: Мінрегіон України, 2022. – 67 с.
13. Вул. Князів Острозьких, 8 [Електронний ресурс] – Режим доступу до ресурсу: <https://www.google.com/maps>
14. <https://issuu.com/oksanadziuba/docs/> 2
15. А-station 5 [Електронний ресурс] – Режим доступу до ресурсу: <https://rau.ua/novyni/kyiv-food-market-arsenal/attachment/a-station-5-2/>
16. ПАНЧЕНКО О. На Арсенальній площі хочуть побудувати «скляний» офісний центр [Електронний ресурс] / ОЛЕНА ПАНЧЕНКО. – 2021. – Режим доступу до ресурсу: <https://www.village.com.ua/village/city/city-news/307231-na-arsenalniy-ploschi-hochut-pobuduvati-sklyaniy-ofisniy-tsentr>.
17. ГРУПА КОМПАНІЙ AVG ВИСТУПИЛА У РОЛІ ГЕНЕРАЛЬНОГО ПРОЄКТУВАЛЬНИКА [Електронний ресурс] – Режим доступу до ресурсу: <https://avg.world/uk/projects/pavilion-1/>
18. Тетяна Трегубова. Київська фортеця - Арсенальні виробничі майстерні. 1850—54 [Електронний ресурс] / Тетяна Трегубова. – Режим доступу до ресурсу: <https://pamyatky.kiev.ua/streets/moskovska-vul/a-arsenal-zavod/kiyivska-fortetsya-arsenalni-virobnichi-maysterni-185054>.
19. Vondom Biophilia outdoor and indoor table designed by Ross Lovegrove [Електронний ресурс] – Режим доступу до ресурсу: <https://www.kasa-store.com/en/outdoor-tables/5226-vondom-biophilia-outdoor-and-indoor-table-designed-by-ross-lovegrove.html>.

20. Ross Lovegrove [Электронный ресурс] – Режим доступа до ресурсу:
<https://www.do-shop.com/collections/ross-lovegrove/colour-white>.
21. Yang V. Philipp Aduatz Creates 3D-Printed Concrete Furniture and Vases [Электронный ресурс] / V. Yang. – 2021. – Режим доступа до ресурсу:
<https://design-milk.com/philipp-aduatz-creates-3d-printed-concrete-furniture-and-vases/>.

Anti-Plagiarism v-15.257

Максимальное совпадение с одним документом 1.0%

Словона перекресток: en, US, ru, RU, ua, UA, Поиска в документах: 8%

ID: 128919 Имя: Давидов Игорь Юрьевич Дата в БД: 2024-06-06 Автор: Селевченко Александр Петрович Организация: Шадринский ОМ Контактная информация: Шадринск	Документ		Суммарный збег по Базе Данных	
	Словона	Лексика	Словона	Лексика
	51806	373	2628 (5%)	28 (7%)

ID	Описание	Нахождение плагиата в документе	
		Словона	Лексика
	Давидов Игорь Юрьевич		