

МІНІСТЕРСТВО ОСВІТИ І НАУКИ УКРАЇНИ
Київський національний університет будівництва і архітектури

ОСНОВИ АРХІТЕКТУРИ ІНТЕР'ЄРУ

Методичні вказівки

до виконання індивідуальної роботи

«Дизайн та перепланування квартири багатоквартирного
житлового будинку» (для родини з 2-3 поколінь)

для здобувачів першого (бакалаврського) рівня

вищої освіти за спеціальностями

191 «Архітектура та містобудування», 022 «Дизайн»

Київ 2026

УДК 72.012.8

О-75

Укладачі: С. Б. Зиміна канд. архіт., доцент, професор кафедри;
Н. Ю. Меженна канд. архіт., доцент

Рецензент Т.В. Русевич, канд. архіт., доцент

Відповідальний за випуск О.С. Слепцов д-р архіт., професор

Затверджено на засіданні кафедри основ архітектури та архітектурного проектування, протокол № 4 від 22 грудня 2025 року.

В авторській редакції.

Основи архітектури інтер'єру [електронний ресурс]: методичні О-75 вказівки до виконання індивідуальної роботи «Дизайн та перепланування квартири багатоквартирного житлового будинку» (для родини з 2-3 поколінь) / уклад.: С.Б. Зиміна, Н.Ю. Меженна. – Київ : КНУБА, 2026. – 36 с.

Містять зміст, порядок оформлення і вказівки до виконання індивідуальної роботи по дизайну і переплануванню квартири в багатоквартирному житловому будинку.

Призначено для здобувачів першого (бакалаврського) рівня вищої освіти за спеціальностями 191 «Архітектура та містобудування», 022 «Дизайн».

ЗАГАЛЬНІ ПОЛОЖЕННЯ

Індивідуальне завдання **Перепланування та дизайн інтер'єру квартири багатоквартирного житлового будинку (для родини 2–3 поколінь)** є ключовою частиною формування професійних компетентностей майбутнього архітектора-дизайнера. Воно дозволяє студенту опанувати фундаментальні навички, без яких неможлива подальша якісна проектна діяльність.

Метою індивідуальної роботи є: *формування реального професійного мислення*, при якому студент наближається до умов роботи архітектора, який практикує, розвиваючи його проектне, критичне та просторове мислення, тобто ті навички, які відрізняють архітектора від просто графічного виконавця;

- *розуміння функціонально-планувальних принципів*, при яких необхідно забезпечити комфорт, ергономіку, логіку руху; вирішити складні конфлікти між потребами різних користувачів; знайти оптимальний баланс між функцією, естетикою та технічними обмеженнями;
- *отримання перших кроків до розуміння РД (робочої документації)*, без якої не існує архітектурної професії;
- *опанування комплексності інтер'єрного проектування*;
- *навчання майбутнього архітектора презентації та аргументації* що до своїх рішень, що також є важливими компетенціями у професії;
- *сформувати універсальні навички в сфері комп'ютерної майстерності*;
- *підготувати студента до складніших проектів на старших курсах*.

В результаті виконання індивідуальної роботи студент буде знати і вміти:

- аналізувати вихідні дані планування, орієнтації, взаємодії просторів;
- пропонувати варіанти рішень;
- обґрунтовувати вибір;
- накреслити окремі плани (демонтажу, монтажу, стелі, освітлення, покриттів);
- перетворити креслення у тривимірний образ, а ідею – у грамотні креслення;
- створити стилістичне рішення;
- пояснити, чому був обраний певний стиль;
- освоїти графічну комп'ютерну програму;
- підготуватись до роботи з реальними об'єктами практики.

Виконання індивідуальної роботи – не формальність. Це **модель реального архітектурного проєктування**, яка навчає мислити, аналізувати, знаходити рішення, креслити, презентувати та відповідати за кожен елемент простору. Саме тому завдання є необхідним етапом професійного становлення студента-архітектора.

**Склад індивідуальної роботи
з курсу Основи архітектури інтер'єру
«Перепланування та дизайн інтер'єру квартири»
(для родини на 2-3 покоління)**

1. Титульний аркуш.
2. План 2-3 кімнатної квартири багатоквартирного будинку з інтернету.
3. План квартири (вихідні данні з розмірами).
4. План квартири без перегородок.
5. Варіант перепланування № 1 з розташуванням меблів та обладнання (на основі ортогональної сітки).
6. Варіант перепланування № 2 з розташування меблів та обладнання (на основі діагонально-прямокутної сітки).
(Обраний варіант подається в кольорі)
7. План демонтажу перегородок.
8. План монтажу перегородок.
9. План-схема електрики.
10. План покриття підлог зі специфікацією.
11. Візуалізація одного з приміщень або аналог готового вирішення в будь-якому стилі з поясненням, чому саме цей стиль було обрано.

Рекомендації що до виконання індивідуальної роботи

Робота може бути виконана як в комп'ютерній графіці, так і за допомогою «ручного» креслення, також можливо їх поєднання. Креслення повинні бути підписані та надані в масштабі: 1: 25; 1: 50; 1: 75; 1: 100.

1. Титульний лист

Титульний лист має містити наступну інформацію: назва міністерства, назва навчального закладу, назва індивідуальної роботи та дисципліни, з якої вона виконується, склад родини, шифр групи та прізвище студента, прізвище викладача, що перевіряв роботу.

Найпростіший варіант такого титульного листа містить перелічену інформацію і більше нічого (рис. 1).

Однак, вважаючи на те, що робота виконується студентом-архітектором, який прослухав курс «Основи композиції», можливо оформлення титульного аркуша з додатковими композиційними елементами. Наприклад, це може бути: план квартири, що має бути перепланована; склад родини в абстрактному зображенні людей; просто картинка, що так, чи інакше розкриває суть роботи представленого дизайн-проекту (рис. 2).

Чому при переплануванні квартири так важливо знати склад родини?

1. Функціонально-планувальні потреби різних вікових груп – різні

- *Молоді батьки* потребують близького розташування дитячої кімнати до своєї спальні, місць для зберігання дитячих речей, простору для ігор.
- *Підлітки* потребують більше автономії, окремого робочого місця й приватності.
- *Літні люди* потребують мінімум порогів, зручні проходи, безпечні санвузли, відсутність складних рівневих перепадів.

Без цієї інформації неможливо забезпечити **функціонально зручний, ергономічно коректний та безпечний** простір.



Рис. 1. Приклади титульних листів:
а – без художнього оформлення; б – з художнім оформленням

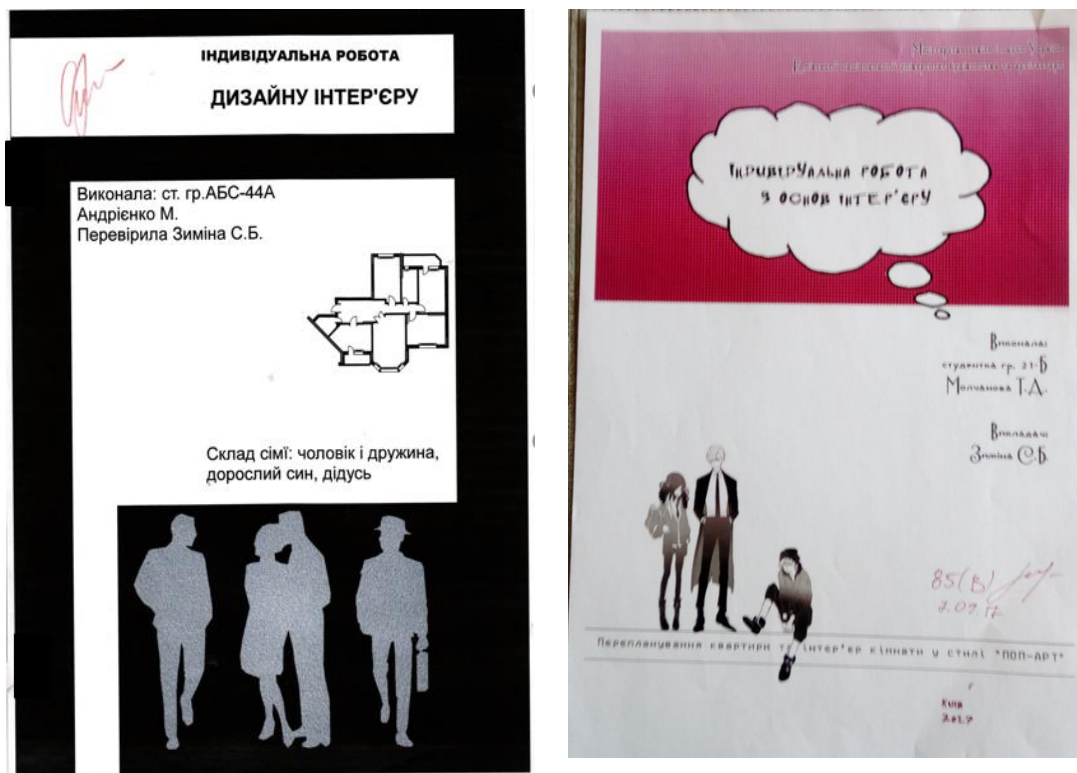


Рис. 2. Приклади титульних аркушів з більш вільним художньо-композиційним оформленням, ніж просто необхідна інформація

2. Кількість поколінь впливає на ступінь приватності

У родині, де разом проживають 2–3 покоління, потрібно розмежувати: приватні зони (спальні), напівприватні (кабінети, дитячі), спільні (вітальня, кухня).

Для цього важливо знати: кому потрібна тиша, хто прокидається раніше або пізніше, які зони потребують звукоізоляції.

3. Врахування статі має значення для організації зон зберігання і загальних сценаріїв побуту. Це реальні відмінності в побутових потребах: кількість і типи одягу / аксесуарів → площа й тип гардеробів; різні режими користування санвузлами; розділення зон підготовки до виходу з дому (дзеркала, освітлення).

Стать може вплинути на: планування ванних кімнат, кількість місць для зберігання, організацію приватних просторів.

4. Знання способу життя членів родини впливає на зонування

Наприклад: якщо хтось працює дистанційно – потрібен повноцінний робочий простір; якщо хтось займається хобі (музика, спорт, рукоділля) – потрібні спеціальні зони; якщо є маленькі діти – важливий відкритий простір для візуального контролю; якщо хтось живе у змінному графіку – зона спальні має бути ізольованою від гучних звуків.

5. Правильне планування санвузлів та їх кількість

Кількість людей, їхній вік і стать визначають: чи потрібно 2 санвузли; чи потрібна ванна / душова / обидва варіанти; чи потрібні поручні для літніх людей; чи потрібно окреме приміщення для прально-сушильної техніки.

6. Безпека – пріоритет у дизайні для дітей і літніх

Важливо знати: чи є в родині малюки → необхідність округлих форм, блокування доступу до кухні, місць зберігання небезпечних предметів; чи є літні люди → ширші проходи, менше перепадів, спеціальні поручні, протиковзкі покриття.

7. Прогнозування майбутніх змін. Сім'я може збільшитися або змінитися: народження дитини; дорослішання підлітків; можливий переїзд батьків.

Архітектор повинен закладати гнучкість простору, деяку варіативність на майбутнє, але це можливо тільки тоді, коли є інформація про поточні та прогнозовані потреби.

Персоналізація інтер'єру – одна з найважливіших сучасних вимог. Інтер'єр перестав бути універсальним. Кожен член родини повинен отримати: свій комфорт, свою функціональність, свою приватність, своє

відчуття «домівки». Це можливо лише за умови знання конкретного складу родини, способу їхнього життя, навіть нюансів особистих потреб (наприклад, занадто високий чи малий зріст когось у родині, обмежені можливості, специфічні захоплення та інше).

Висновок. Знання статі, віку та кількості членів родини – це основа грамотного перепланування. Без цього архітектор працює «в темряві» і ризикує створити простір, який: не враховує потреб реальних людей, не ергономічний, не безпечний, не комфортний для повсякденного життя. Архітектура інтер'єру – це завжди про людину. Тому без знання того, для кого створюється простір, проект неможливо виконати якісно.

2. План 2-3 кімнатної квартири багатоквартирного будинку з інтернету

План квартири для перепланування видає викладач, або студент вибирає його самостійно. В інтернеті безліч варіантів планів квартир, що продаються, різних ЖК.

Потрібна квартира 2-3 кімнатна, в плані якої зображені колони, пілони і стояки вентиляції і каналізації. Добре, якщо план має розміри, або в ній зображено розташування меблів.

Потрібно вибирати план компактний, близький до квадрату, окремі кімнати не повинні вибиватись з загального силуету (рис. 3). Вибраний варіант плану квартири з Інтернету необхідно узгодити з викладачем.

Провести аналіз вибраної квартири.

- Орієнтація за сторонами світу.

Найкраща орієнтація житлових приміщень в Україні –

Південь, південний схід (забезпечуть максимум природного світла і тепла, особливо взимку, але вимагають захисту від перегріву влітку) (рис. 4.).



Рис. 3. Приклади планів квартир для перепланування, що були без змін взяті з інтернету

Найкраще (Ідеально):

- Південь (S): Максимальне освітлення вдень, особливо взимку. Ідеально для віталень.
- Південний схід (SE): Гарне ранкове світло. Добре для спалень.
- Південний захід (SW): Вечірнє сонце, тепло. Добре для віталень.
-

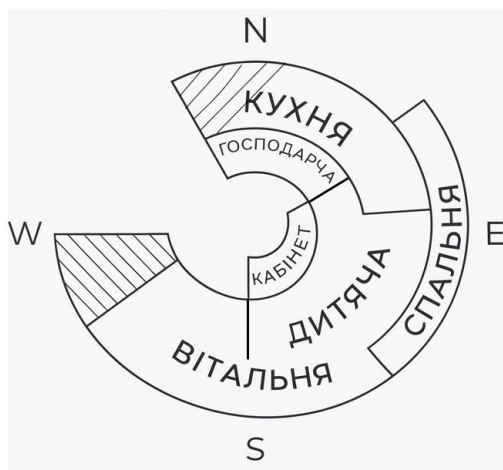



Рис. 4. Схема до практичних порад орієнтації приміщень квартири.  -допустима

Добре (допустимо):

- Схід (E): ранкове світло. Чудово для кухонь, спалень.
- Захід (W): вечірнє світло, тепло. Підходить для віталень, кабінетів.

Найгірше (бажано уникати):

- Північ (N): майже немає прямого сонця. Підходить для ванних, комор, коридорів.

Нормативні вимоги (ДБН):

- Інсоляція: житлові кімнати повинні отримувати певну кількість годин прямого сонячного світла (близько 2.5-3 години) протягом дня (у зимовий період) згідно з ДБН.

Практичні поради:

1. Спальні: схід (ранкове пробудження) або південний схід.
2. Вітальні: південь, південний захід (вечірні посиденьки).
3. Кухні, кабінети: схід, північний схід, (північ допустимо)
4. Господарські приміщення: північ (або можуть бути темними, розташовуватись всередині квартири).

- Функціональне зонування.

Функціональні зони житла – це поділ простору на ділянки для різних видів діяльності, як-от денна (вітальня, їдальня, кухня), нічна (спальні), робоча (кабінет) та господарська (гардеробна, зберігання), що реалізується за допомогою меблів, кольору, світла, перегородок чи різного оздоблення для підвищення зручності та ефективного використання площі, особливо у квартирах-студіях чи невеликих приміщеннях (рис. 5).

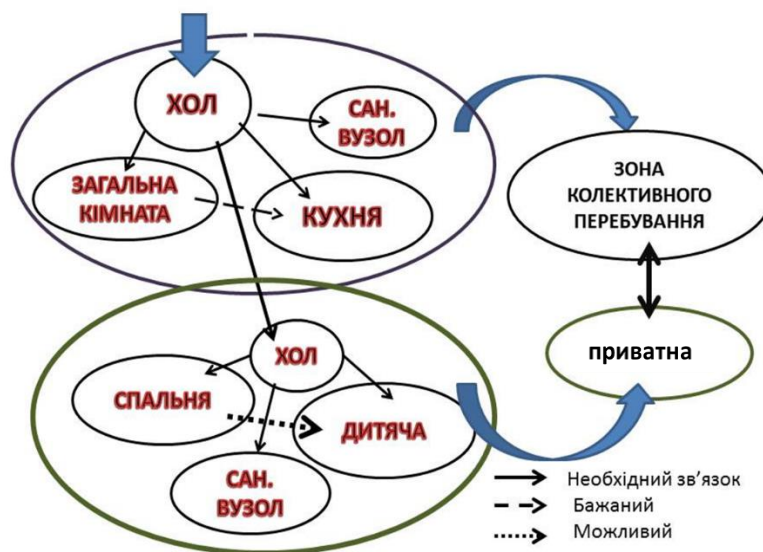


Рис. 5 . Схема функціонального зонування квартири та зв'язки між функціональними зонами

Основні функціональні зони в будинку/квартирі

- *Денна зона, або колективного перебування (загальна):* об'єднує простір для активності, спілкування та прийому гостей.
 - *Вітальня:* місце для відпочинку, перегляду ТБ, зустрічей з друзями.
 - *Їдальня/Кухня:* Зона приготування їжі та прийому їжі.
- *Нічна зона (приватна):* Призначена для сну та особистого відпочинку.
 - *Спальні кімнати.*
 - *Дитячі кімнати.*
- *Робоча зона (кабінет):* Місце для роботи, навчання, зосередження (часто облаштовується біля вікна).
- *Господарська зона / Зона зберігання:* Гардеробні, шафи, комори для речей та інвентарю.

Зробивши аналіз вихідного плану по цих двох параметрах (орієнтація і функціональне зонування), студент зможе врахувати висновки аналізу і намагатись усунути недоліки, якщо вони були виявлені, або не допустити помилок при своєму переплануванні.

3. План квартири (вихідні данні з розмірами)

Обраний план квартири необхідно перекреслити в масштабі 1:50; 1:75; 1:100. Якщо розмірів і меблів немає, можна відштовхуватись від розміру вхідного прорізу, беручи його за модуль – 1100 мм.

Вісі опорних стін та інших опорних елементів на плані квартири, до якої розробляється дизайн-проект, НЕ ПОКАЗУЮТЬСЯ. Не потрібно оброзмірювати товщину зовнішніх стін.

Розміри потрібно розташовувати всередині площі квартири, не виносячи їх за її межі. Кількість розмірів повинна бути достатньою для того, щоб накреслити (а у майбутньому побудувати) всі елементи квартири (вікна, двері, виступи, пілони і т.п.).

План з розмірами повинен бути оформлений грамотно (рис. 6.). Для цього необхідно використати свої знання з досвіду виконання попередніх робіт.

Початковий план з вихідними
розмірами М 1:75



Рис. 6. Приклади оброзмірених вихідних планів

4. План квартири без перегородок

Перекреслити план квартири так, щоб на ньому залишились зовнішні стіни з вікнами, внутрішні стіни по периметру квартири, всі опорні елементи (стіни, пілони, колони), а також вентиляційні та каналізаційні стояки (рис. 7).

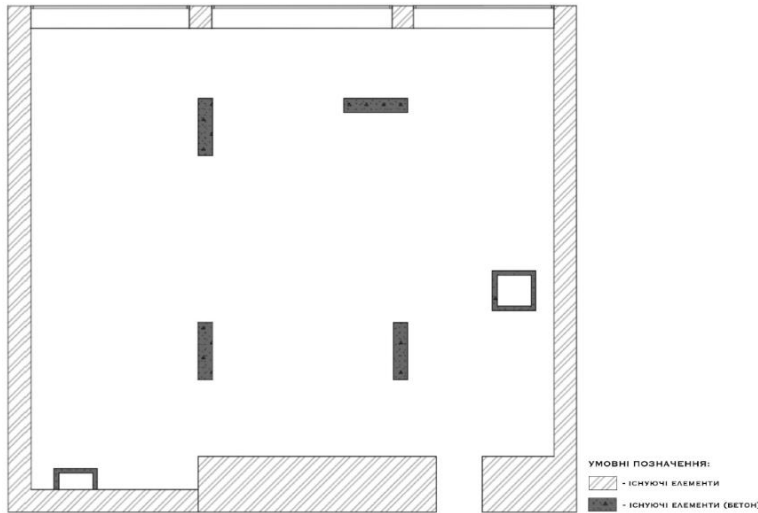


Рис.7. План без перегородок. Залишились зовнішні стіни, пілони і стояки

5. Варіант перепланування № 1 з розташуванням меблів та обладнання (на основі ортогональної сітки)

6. Варіант перепланування № 2 з розташуванням меблів та обладнання (на основі діагонально-прямокутної сітки)

План квартири без перегородок необхідно роздрукувати в масштабі, накласти на нього аркуш кальки і м'яким олівцем нанести інше планування, враховуючи побажання і потреби уявної родини. На цьому етапі побажання і смаки можна враховувати свої. Тобто, студент уявляє себе замовником і особливості перепланування можуть базуватись на його потребах, мріях, смаках.

Пошук варіанту перепланування необхідно робити не тільки нанесенням на кальку перегородок і дверей, а й розташуванням меблів і обладнання в кожній із кімнат.

Тому що перепланування – це не абстрактна зміна стін, а формування реального життєвого простору, який працює щодня. Перегородки й двері

лише *фіксують* простір, тоді як меблі та обладнання його реально організовують і формують відповідний сценарій життя.

1. **Функція визначає форму, а не навпаки.** Функціональні зони виникають не через наявність стіни, а через конкретні дії людини: сон, приготування їжі, навчання, зберігання, відпочинок. Саме меблі й обладнання задають ці сценарії, а перегородки лише коригують або підсилюють їх.

2. **Реальні габарити й ергономіка.** План, побудований без урахування ліжок, шаф, кухонних модулів чи сантехніки, часто виявляється нефункціональним. Розміщення меблів одразу показує:

- чи достатні проходи;
- чи не конфліктують двері з меблями;
- чи дотримані ергономічні норми.

3. **Перевірка доцільності перегородок.** Часто меблі самі формують зону (шафа, острів, стелаж), роблячи стаціонарну перегородку зайвою. Мислення тільки «стінами» призводить до перевантаження простору і втрати гнучкості.

4. **Інженерна логіка.** Обладнання прив'язане до інженерних мереж (вода, каналізація, вентиляція, електрика). Без урахування кухонного та санітарного обладнання перепланування може бути:

- технічно складним;
- економічно невиправданим;
- або взагалі неможливим для погодження.

5. **Масштаб і пропорції простору.** Порожня кімната на плані виглядає просторою, але після розміщення меблів може стати тісною. Одночасне мислення простором і його наповненням дозволяє зберегти співмірність, цілісність і комфорт.

6. **Сценарій проживання.** Перепланування має відповідати реальному способу життя конкретної родини. Саме меблі фіксують сценарії користування простором, а перегородки лише підтримують ці сценарії, а не створюють їх.

Ефективне перепланування — це комплексне мислення: *перегородки + двері + меблі + обладнання + людина*. Лише одночасний аналіз усіх цих складових дозволяє створити простір, який є не лише формально правильним, а й функціонально виправданим, ергономічним і життєздатним.

При переплануванні квартири:

Забороняється:

- переносити смугу обладнання кухні на інше місце;
- переносити санвузол далі, ніж на 3 метри від свого стояка;
- розташовувати «мокрі» приміщення (кухня, ванна кімната, туалет) над житловими приміщеннями сусідів знизу;
- зменшувати кількість житлових кімнат;
- залишати житлові кімнати без природного освітлення та провітрювання;
- втручатися в несучі конструкції, що порушує їхню міцність;
- демонтовувати або пошкоджувати вентиляційні канали;
- переносити радіатори опалення на лоджії та балкони.

Небажано:

- збільшувати опалювальну житлову площу за рахунок літніх площ;
- зменшувати житлову площу за рахунок корисної;
- робити надмірно складні конфігурації перегородок, що ускладнюють інсоляцію та провітрювання;
- організовувати робочі зони (кабінет) у місцях зі слабким природним освітленням.

Допускається:

- перепрофілювати житлові кімнати (загальна кімната, спальня для батьків, кімната для старшого покоління, кабінет, дитяча);
- перепрофілювати санвузол на гардероб, кладову, або пральню;
- об'єднувати кухню та вітальню (для квартир з електроплитою або з дотриманням норм);
- демонтувати ненесучі перегородки для формування відкритого простору;
- збільшувати санвузол за рахунок коридору або комори (без порушення вимог до гідроізоляції).

Необхідно:

- спланувати гардеробні простори, або гардеробну (загального користування)
- створити комфортні умови для усіх членів родини;
- забезпечити нормативну інсоляцію житлових кімнат;
- продумати логістику руху всередині квартири (зручні та короткі маршрути);
- зберегти або покращити природне освітлення та вентиляцію;

- врахувати склад сім'ї та потреби кожного (зони усамітнення, спільні простори, функціональні зони).

Основні вимоги до розташування меблів та обладнання.

Функціональні зони і засоби зонування окремо розглядаються в лекційному курсі. Однак, існують основні положення з цього питання, на які потрібно звернути увагу.

Транзитні зони.

Транзитні зони в житловому просторі квартири – це частини планувальної структури, призначені передусім для переміщення мешканців між функціональними зонами, їх кількість та раціональність безпосередньо впливають на комфорт житла.

Транзитні зони: забезпечують зв'язок між приміщеннями; мають короткочасний характер використання; формують логіку та послідовність руху в квартирі; впливають на зручність, безпеку та ефективність планування;

До транзитних зон у квартирі належать: передпокії (вхідна зона); коридори та проходи; холи та розподільчі простори; прохідні частини вітальні або кухні-їдальні (якщо вони виконують роль сполучних ланок між іншими приміщеннями).

Транзитні зони забезпечують: раціональне зонування житлових і допоміжних приміщень; мінімізацію зайвих площ і перехрещення потоків руху; зручний доступ до основних функціональних зон (житлової, нічної, господарської).

Уникайте розташування функціональних зон (зони спілкування і перегляду телевізора, робочі зони, зони відпочинку) в зонах транзитних смуг.

Робоча зона.

У житлі *робочі зони* – це функціонально виділені частини простору, призначені для *цілеспрямованої діяльності*, що потребує концентрації, зручної організації обладнання, відповідної ергономіки та умов середовища.

До основних можна віднести: робочу зону з письмовим столом (комп'ютером) і робочу зону кухні для приготування їжі.

До другорядних: господарсько-побутові робочі зони; творчі та хобі-зони; робочі зони для догляду за дитиною, за тваринами; косметична зона (туалетний столик); тимчасові або трансформовані робочі зони (відкидний або висувний стіл, робоче місце в шафі або ніші, комбіновані зони у студіях).

1. Робоча зона з письмовим столом

Навчання, робота, творчість, читання

Функціональне призначення: інтелектуальна праця; навчання; робота з документами, комп'ютером; графічна, проєктна, творча діяльність.

Вимоги до розташування: тиха частина квартири, віддалена від транзитних і шумних зон; бажано – **біля вікна**, з орієнтацією світла: для правші – ліворуч; для шульги – праворуч.

Допустиме розміщення: у спальні; у вітальні (у вигляді окремого кута); у кабінеті або на утепленій лоджії; на кухні.

Ергономічні вимоги: висота стільниці: **720–750 мм**; глибина столу: не менше **600 мм**; достатній простір для ніг; зручне крісло з регулюванням висоти та спинки; організоване зберігання (полиці, шухляди).

Освітлення: природне – основне; штучне локальне – настільна лампа або бра без засліплення; уникати контрастів і відблисків на екрані.

2. Робоча зона кухні для приготування їжі

Функціональне призначення: підготовка продуктів; приготування їжі; миття та зберігання кухонного приладдя.

Складові елементи: зона зберігання (холодильник, шафи); зона миття (мийка); зона обробки (робоча поверхня); зона теплової обробки (плита, духовка, мікрохвильова піч).

Планувальні вимоги:

- дотримання принципу «**робочого трикутника**», або робочої смуги.
 - **холодильник — мийка — плита**; (рис. 8, 9)
- мінімізація зайвих переміщень;
- чітке відокремлення від обідньої зони.

Ергономічні вимоги:

- висота робочої поверхні: **850–900 мм**;
- технологічно необхідні відстані між обладнанням (**мін. 400, оптимальне 600, мак. 900**);
- легкий доступ до зберігання.

Освітлення та безпека:

- яскраве *функціональне освітлення* робочої поверхні;
- відсутність тіней;
- волого- та термостійкі матеріали;
- ефективна вентиляція.

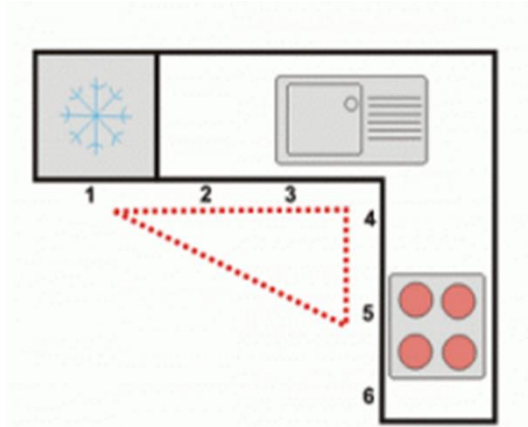
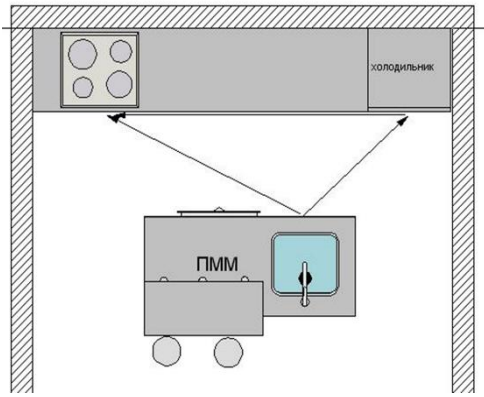


Рис. 8 . Порядок розташування обладнання на кухні робочим трикутником

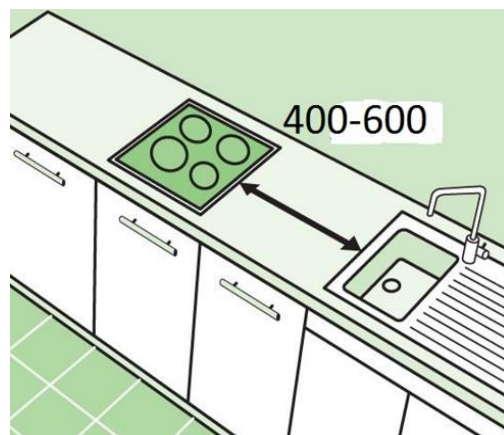
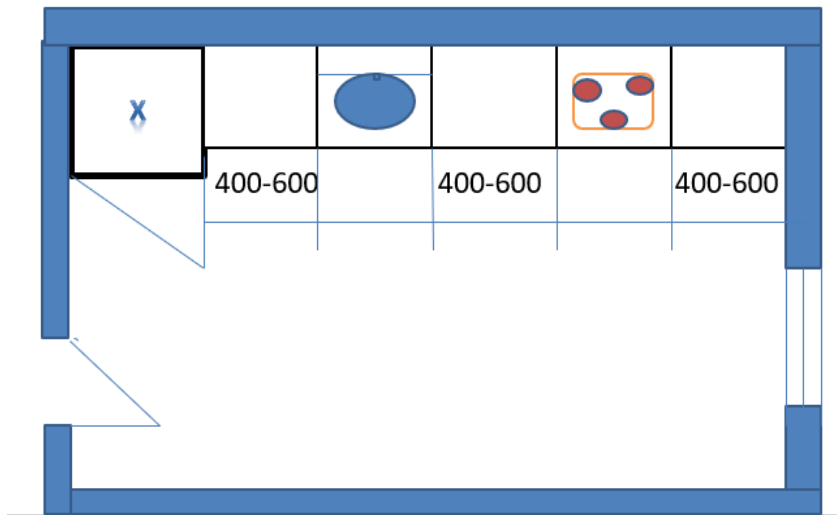


Рис. 9. Порядок розташування обладнання на кухні смугою та мінімальна та оптимальна відстань між ними.

Логіка розташування кухонного обладнання в послідовності «холодильник → мийка → плита» або за принципом «робочого трикутника» базується на технологічному процесі приготування їжі, ергономіці рухів людини та санітарно-гігієнічних вимогах. Це не умовна рекомендація, а результат узагальненого побутового й професійного досвіду.

Технологічна логіка процесу приготування їжі з її послідовністю дій на кухні майже завжди виглядає так:

Зберігання продуктів → (холодильник, морозильник, комори).

Миття та підготовка → (мийка, сортування, очищення).

Теплова обробка → (плита, духовка).

Таким чином, розташування обладнання повторює реальний алгоритм дій людини, мінімізуючи: зворотні переміщення; перехрещення потоків; зайві рухи з продуктами і посудом.

Спальна зона.

Спальна зона – це частина житлового простору, призначена для *відпочинку та сну*, тому її організація підпорядковується вимогам комфорту, тиші, безпеки та психологічного сприйняття простору. Спальна зона повинна забезпечувати: фізіологічний комфорт (тепло, тиша, безпека); ергономіку руху навколо ліжка; психологічне відчуття захищеності та спокою. Спальна зона належить до «тихої» (приватної) зони житла; вона повинна бути віддалена від вхідної зони, кухні та санвузлів; небажано суміщення її зі транзитними проходами. Допустиме зонування: окрема спальня; виділена зона у вітальні (ніша, альков, подіум, перегородка).

Розташування ліжка відносно зовнішньої стіни.

Не рекомендується:

- ліжко щільно притискати узголів'ям або боком до *холодної зовнішньої стіни*;
- між ліжком і зовнішньою стіною бажаний *повітряний прошарок*.

Рекомендовані відстані

- від узголів'я до зовнішньої стіни: **не менше 100 мм**;
- при наявності утеплення — допускається мінімальний зазор;
- кращий варіант — *узголів'я до внутрішньої капітальної або міжквартирної стіни*.

Це надасть: тепловий комфорт; захист від вологи та конденсату; акустичний комфорт; психологічне відчуття захищеності. Додатковий бонус – красивий вид з ліжка у вікно та / або екран для перегляду фільмів, фото та ін. лежачи

Розташування ліжка відносно вікна

Небажані рішення:

- ліжко **безпосередньо під вікном**; узголів'я, розташоване під віконним прорізом.

Причини: протяги та перепади температур; шум ззовні; світлові подразники (вуличне освітлення, ранкове сонце); складність використання штор.

- мінімальна відстань від ліжка до вікна — **не менше 700–900 мм**.

Проходи між ліжком і стінами / меблями

Мінімальні нормативні відстані

- прохід з одного боку ліжка (мінімально допустимий): **600 мм**;
- комфортний прохід: **700–900 мм**;
- прохід у ногах ліжка: **700–1000 мм**;
- між двоспальним ліжком і стінами з обох боків (у подружній спальні) – бажано забезпечити **симетричні проходи**.

Функціональні пояснення: зручність застилання ліжка; комфортне користування; врахування рухів під час вставання; доступ до приліжкових тумб і шаф.

Орієнтація ліжка та психологічний комфорт. Узголів'я бажано орієнтувати: до *глухої стіни*; не навпроти дверей; ліжко не повинно знаходитись на осі дверного отвору, а також між дверима та вікном (протягова зона).

Освітлення спальної зони. Основне світло – м'яке, розсіяне; локальне – **приліжкові світильники** з обох боків; уникати прямого світла в очі з положення лежачи.

Приклади перепланувань на основі ортогональної і діагонально-прямокутної сітки (рис. 10, 11).

Варіанти перепланування з розташуванням на них меблів і обладнання узгоджуться з викладачем на практичних заняттях, або в TEAMS.

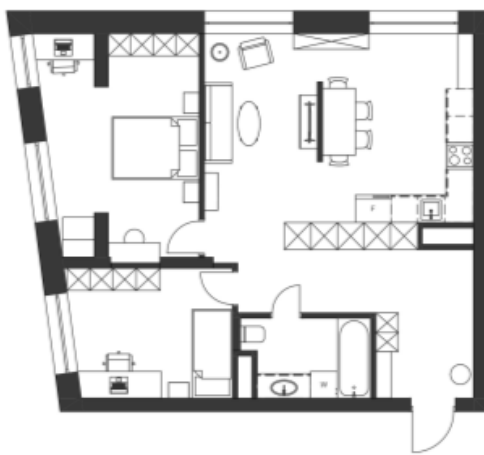
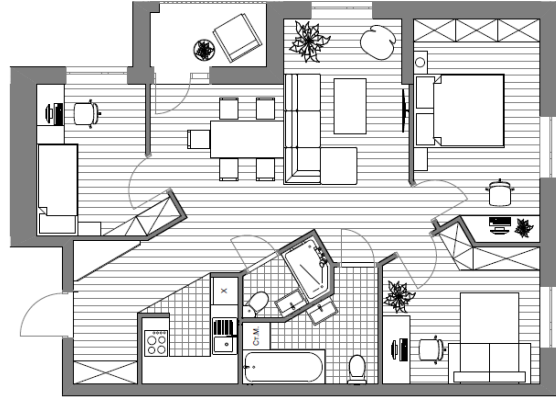


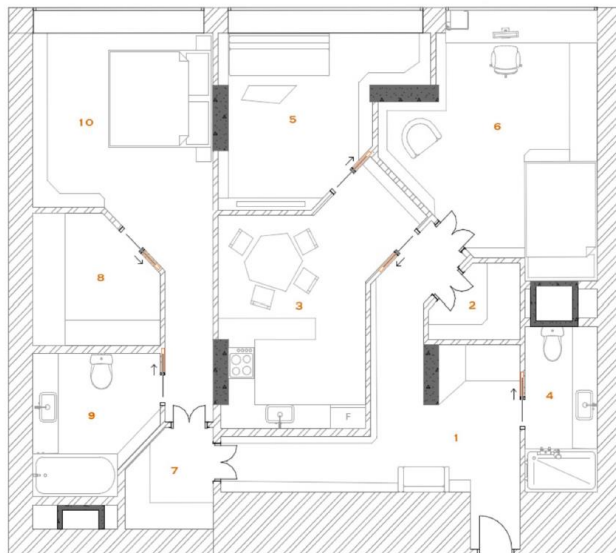
Рис. 10. Приклади перепланувань на основі ортогональної сітки.



Варіант перепланування #2 М 1:50



№ 3



ЕКСПЛІКАЦІЯ:

- 1 - ТАМБУР
- 2 - КЛАДОВА
- 3 - КУХНЯ
- 4 - ГОСТЬОВИЙ САМВУЗОЛ
- 5 - ЗАГАЛЬНА КІМНАТА
- 6 - ДИТЯЧА СПАЛЬНЯ
- 7 - ПРАЛЬНЯ
- 8 - ГАРДЕРОВ ГОСПОДАРЯ
- 9 - САМВУЗОЛ ГОСПОДАРЯ
- 10 - СПАЛЬНЯ ГОСПОДАРЯ

УМОВНІ ПОЗНАЧЕННЯ:

- ІСНЮЮЧІ ЕЛЕМЕНТИ
- ІСНЮЮЧІ ЕЛЕМЕНТИ (БЕТОН)

Рис. 11. Приклади перепланувань на основі діагонально-прямокутної сітки

Обраний варіант перепланування подається в кольорі.

7. План демонтажу перегородок

Обраний план з переплануванням потрібно накласти на вихідний і з'ясувати, які перегородки заважають, а які можуть бути залишені. Перегородки, що заважають здійсненню задуманого перепланування, відмічаються **червоним кольором**. Це і буде планом демонтажу. На плані демонтажу розміри ставити не потрібно, окрім тих випадків, коли під демонтаж іде не вся стіна, а її частина. В таких випадках ставиться розмір тієї частини стіни, що залишається, або, навпаки – демонтується (рис. 12). Якщо демонтується частина перегородки не по всій висоті до стелі або підлоги, тобто вирізається ніша з якоїсь до якоїсь висоти, то ці відмітки потрібно указати.

8. План монтажу перегородок

На план з демонтованими перегородками потрібно додати нові перегородки, таким чином, щоб утворився план перепланування, що був задуманий. Змонтовані перегородки позначаються **синім кольором**.

Змонтовані перегородки оброзмірюються. Потрібно виставити розміри таким чином, щоб бригада, яка буде їх монтувати не мала проблем. Так, виставляються довжина і товщина перегородок, отвори дверей. Розміри «прив'язуються» до існуючих елементів. На плані монтажу не повинно бути розмірів, що не стосуються елементів монтажу (рис. 13). Так само, якщо перегородка не доходить до стелі, то має бути вказана її висота.

9. План - схема електрики

План з показом рівнів перепаду стелі, світильників та вмикачів накладається на план перепланування з розташованими на ньому меблями.

У межах цього навчального завдання на плані стелі необхідно вказати всі світильники для стелі, вбудоване підсвічування та вимикачі, які відповідають за їх увімкнення. Зв'язок між світильником і вимикачем можна позначити двома способами: тонкою (пунктирною) хвилястою лінією зв'язку або відповідними цифрами (рис. 14).



Рис. 12. Приклади креслень «План демонтажу»

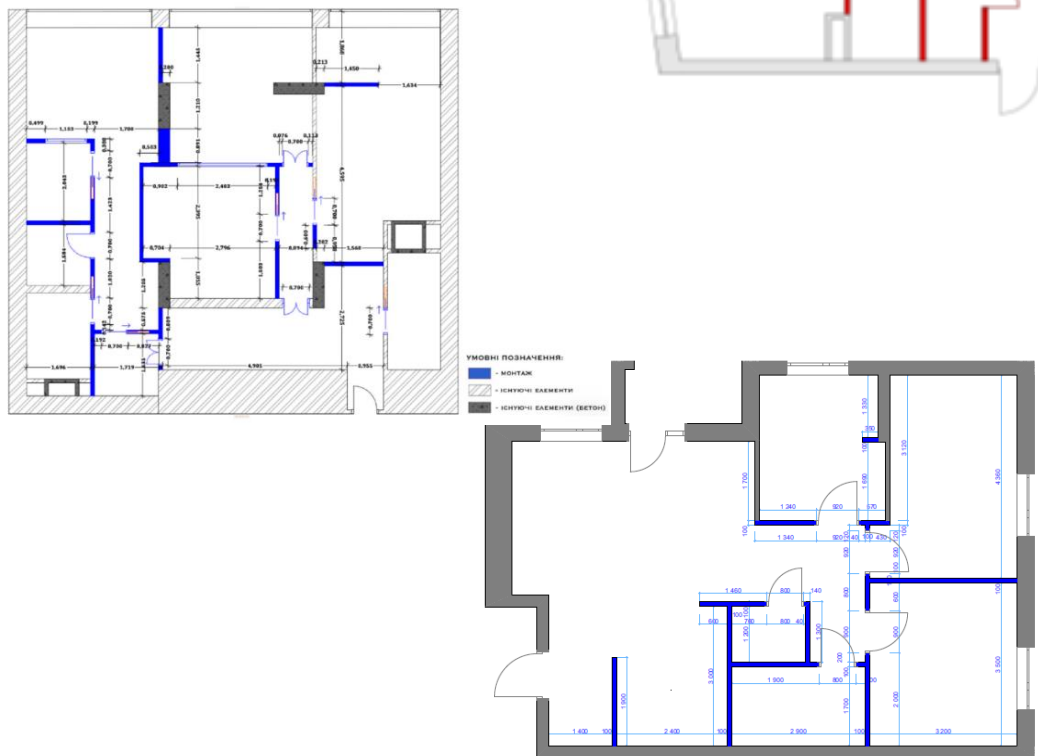


Рис. 13. Приклади креслень «План монтажу»

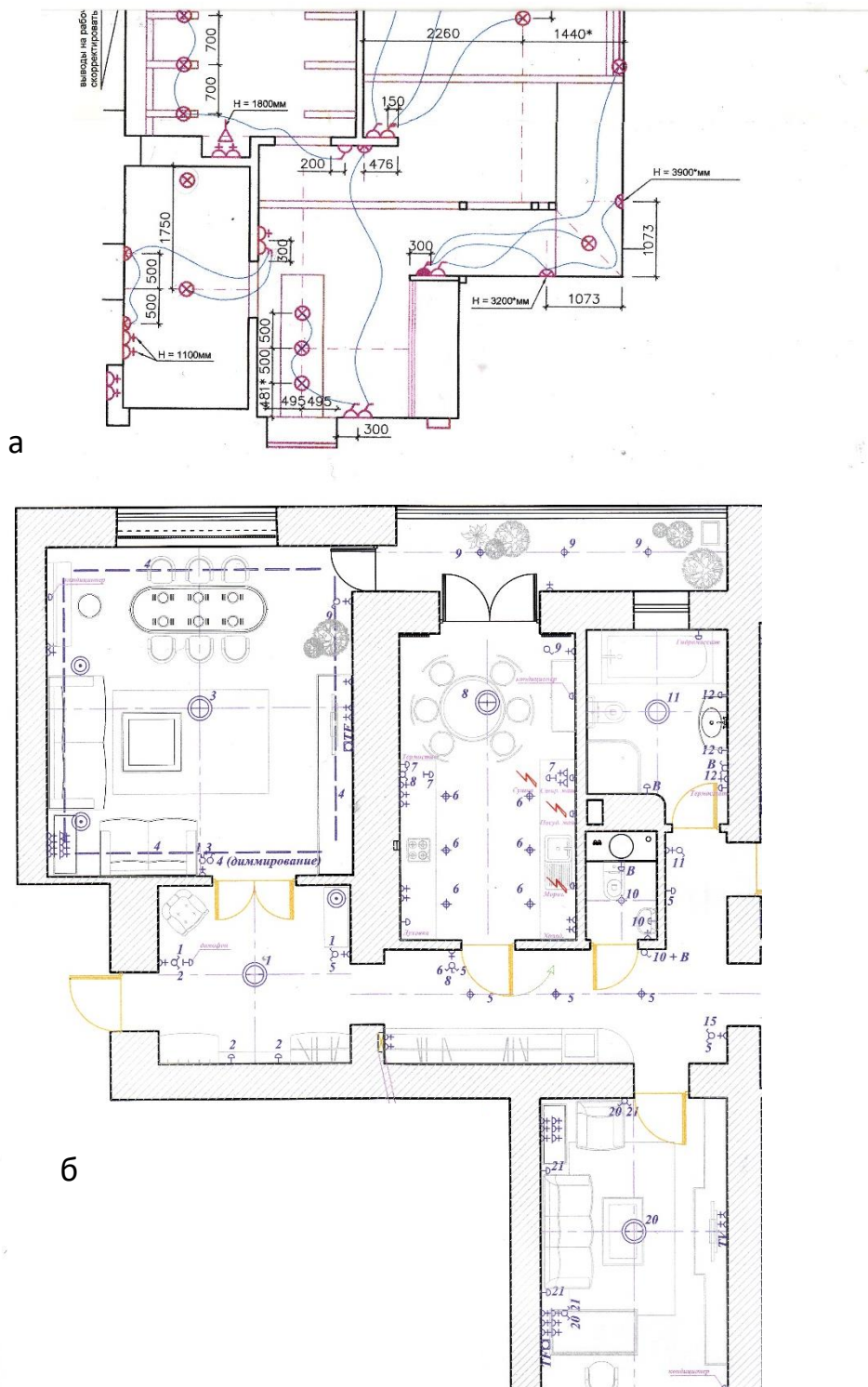


Рис. 14. Два способи позначити зв'язку між світильником і вимикачем:
 а - тонкою (пунктирною) хвилястою лінією; б - відповідними цифрами

План-схема електрики потрібен дизайнеру для узгодження з замовником розташування світильників і вмикачів. Замовник бачить свою квартиру, всі її меблі і функціональні зони і оціне освітлення з дизайнерської точки зору. Розміри на такому плані не виставляються. Електрику (фахівцю) надаються інші креслення, такі креслення в цій роботі не виконуються.

Показ меблів, вікон і напрямку відкривання дверей на плані-схемі електрики є обов'язковим.

Штучне освітлення житлового простору обслуговує сценарії користування простором, а не абстрактні площі. Саме меблі формують: реальні функціональні зони; місця тривалого перебування людини; точки користування електроприладами.

Без показу меблів неможливо коректно: розмістити розетки біля ліжка, дивана, робочого столу; визначити потребу в додаткових групах живлення; уникнути розеток за шафами або диванами; правильно зорієнтувати локальне освітлення (бра, торшери, підсвітка).

Напрямок відкривання дверей як умова ергономіки.

Вмикач повинен:

- бути доступним при вході в приміщення;
- не перекриватися полотном дверей;
- не потрапляти в «сліпу зону» за дверима.

Показ напрямку відкривання дверей дозволяє:

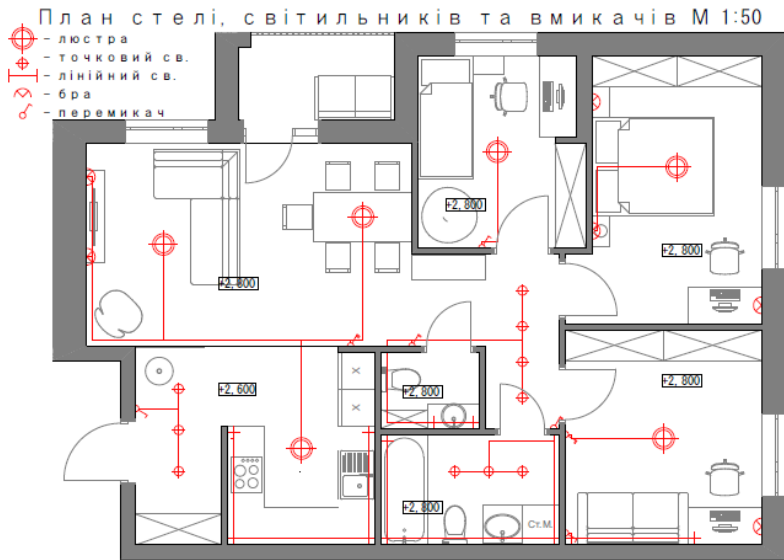
- правильно розмістити вмикач з боку ручки;
- уникнути фізичної недоступності керування світлом;
- логічно організувати сценарії освітлення при вході/виході.

Перепади стелі як основа сценарного освітлення.

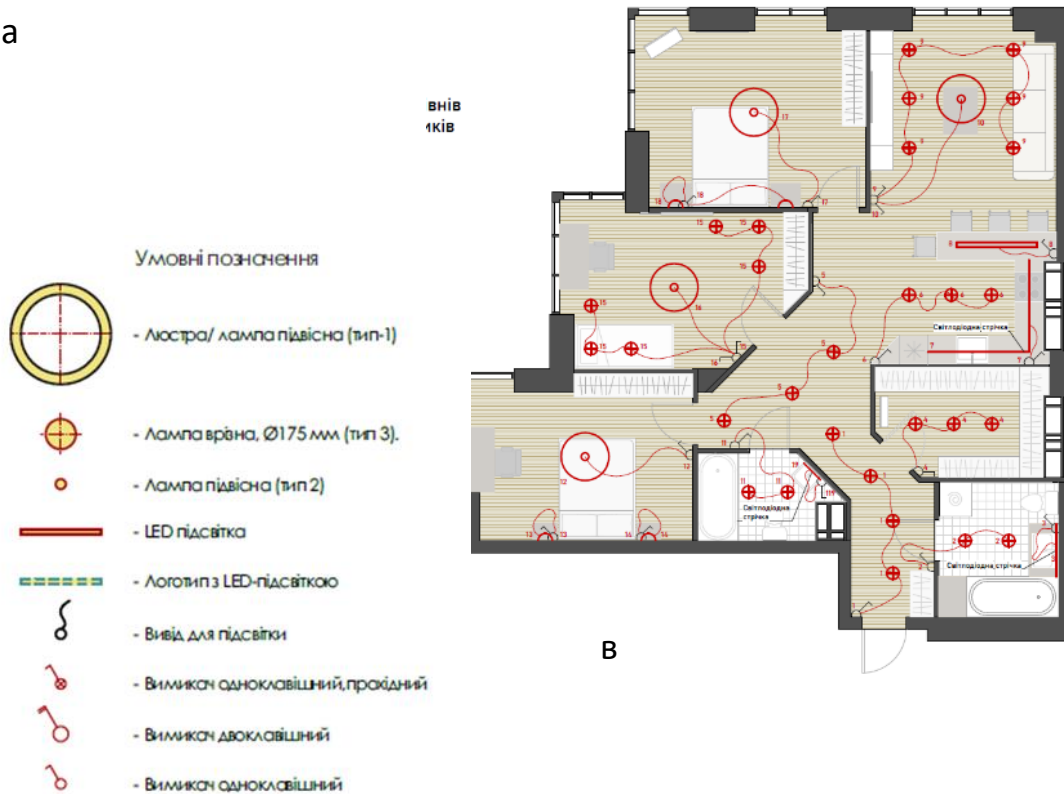
Просторово-композиційне обґрунтування перепадів стелі: визначають можливість розміщення вбудованих світильників; формують зони світла різного характеру; впливають на прокладання електромереж.

Перепад стелі можна позначити цифрою в прямокутнику, що дає розмір висоти від підлоги до стелі в даному місці (рис. 15, а).

Пристаюючи до розробки дизайнерського вирішення освітлення житлового простору, потрібно мати на увазі, що штучне освітлення – це інструмент архітектурної композиції, який має цілий ряд функцій.



а



б

Рис.15. Приклади креслень «План-схема електрики»:
а – з показом рівнів стелі; б – умовні позначки; в – без рівнів стелі, тільки світильники і вмикачі до них

Естетична функція.

Штучне освітлення є повноцінним художнім засобом формування образу інтер'єру:

- підкреслює фактури матеріалів (дерево, камінь, тканини, бетон);
- формує світлотіньову пластику простору;
- акцентує декоративні елементи: картини, ніші, полиці, текстиль;
- підсилює колористичне рішення інтер'єру через температуру світла та індекс передачі кольору (CRI).

Світло може змінювати сприйняття одного й того ж інтер'єру, роблячи його камерним, урочистим, нейтральним або динамічним без зміни матеріалів і меблів.

Біологічна функція.

Штучне освітлення безпосередньо впливає на фізіологічні ритми людини:

- підтримує або порушує циркадні ритми;
- впливає на вироблення мелатоніну та кортизолу;
- визначає рівень зорової втоми.

Правильно підібране освітлення:

- імітує природну зміну світла протягом доби;
- використовує тепле світло у вечірній час і нейтральне – вдень;
- забезпечує достатній рівень освітленості без засліплення.

Таким чином, світло в житловому просторі виконує, окрім прямої функції освітлення приміщень, *гігієнічну та оздоровчу роль*.

Практична функція

Це базова, але не примітивна функція освітлення. Вона забезпечує:

- можливість виконання побутових дій (читання, приготування їжі, прибирання, робота);
- безпеку пересування;
- чітке зонування за видами діяльності.

Функціональне освітлення:

- локалізується (робочі поверхні, дзеркала, столи);
- має відповідну інтенсивність і напрям світлового потоку;
- поєднується з загальним і акцентним освітленням.

Світло тут працює як **інструмент організації життєвих процесів**.

Психологічна функція

Освітлення впливає на емоційний стан людини та атмосферу простору:

- тепле приглушене світло створює відчуття затишку й безпеки;

- холодніше і яскраве – стимулює активність;
- контрастне освітлення може викликати напруження або драматизм;
- м'яке розсіяне – заспокоює.

Завдяки освітленню інтер'єр може:

- сприяти відпочинку або концентрації;
- підсилювати відчуття приватності;
- адаптуватися до різних сценаріїв настрою.

Композиційно-естетична функція.

Штучне світло є засобом просторової композиції:

- підкреслює ієрархію елементів інтер'єру;
- виділяє головне і підпорядковує другорядне;
- формує візуальні осі та ритм;
- корегує пропорції приміщення (висоту, глибину, ширину).

Світло може:

- «піднімати» стелю;
- «розчиняти» межі простору;
- фрагментувати або, навпаки, об'єднувати зони;
- навіть повністю «ламати» та змінювати габарити приміщень.

Інформаційна функція

Світло передає користувачу інформацію про простір:

- напрям руху (підсвічені проходи, коридори);
- функцію зони (робоча, відпочинкова, транзитна);
- час доби або сценарій використання простору.

У сучасних інтер'єрах ця функція посилюється:

- сценарним освітленням;
- димеруванням;
- автоматизацією та «розумним домом».

Освітлення стає засобом навігації та комунікації між простором і людиною.

Димерування – це інструмент керування світловою атмосферою інтер'єру, який дозволяє адаптувати простір до функціональних, психологічних і композиційних потреб людини за рахунок зміни інтенсивності освітлення.

Дуже зручно, а інколи просто необхідно використовувати ***прохідний вимикач***.

Прохідний вимикач – це електропристрій, який дозволяє керувати одним джерелом світла з двох або більше місць, що дуже зручно для довгих

коридорів, сходів чи великих кімнат. Таким вмикачем можна керувати світлом з двох, трьох і більше точок.

Де використовується: сходи (щоб вмикати світло вниз і вимикати вгору, або навпаки); довгі коридори; великі кімнати, де зручно вмикати світло біля дверей, а вимикати біля ліжка.

Переваги. Комфорт: не треба повертатися в темряву. Енергозбереження: легше вимикати світло.

У житловому інтер'єрі штучне освітлення:

- не зводиться до «щоб було видно»;
- працює одночасно на фізіологічному, психологічному, функціональному та композиційному рівнях.

Саме комплексне розуміння цих функцій відрізняє професійне проектування інтер'єру від суто декоративного підходу.

10. План покриття зі специфікацією

На плані покриття зі специфікацією показуються різні покриття підлоги та загальна площа кожного з них (рис. 16).

Переваги та недоліки найпоширеніших видів покриття для житлового простору.

Ламінат.

Переваги: доступна ціна; великий вибір стилів та імітацій натуральних матеріалів; простий монтаж; добре витримує навантаження та стирання.

Недоліки: чутливий до вологи (може «пухнути»); може бути холоднішим за натуральну деревину.

Де краще: вітальня, спальні, коридор.

Паркет – класичний варіант з брусків у візерунок, «ялинка», «квадрати».

Переваги: натуральність матеріалу; високі естетичні якості; довговічність; теплотехнічні властивості; ремонтпридатність; покращення акустики приміщення.

Недоліки: чутливість до вологості та температури; складність та вартість монтажу; висока вартість матеріалу; потреба в регулярному догляді; обмежене застосування у вологих зонах; тривалий процес введення в експлуатацію.

Паркет не рекомендований для кухонь, санвузлів та приміщень з підвищеною вологістю.



Рис. 16. Приклади планів покриття зі специфікацією

Паркетна дошка – сучасна багатошарова конструкція з дерев'яним верхнім шаром.

Переваги: натуральний вигляд; тривалий термін служби при правильному догляді; може кілька разів циклюватися (оновлюватись).

Недоліки: вища вартість; чутлива до вологи та коливань вологості.

Де краще: вітальня, спальня.

Масивна паркетна дошка – суцільне дерево, яке можна циклювати багато разів, але яке чутливіше до умов.

Переваги: справжня деревина – дуже довговічна; естетично приваблива.

Недоліки: висока ціна; потребує професійного монтажу; чутлива до зміни вологості.

Де краще: вітальні, усі житлові кімнати, окрім вологих приміщень.

Плитка (керамічна/порцелянова).

Переваги: водостійка; легко миється; стійка до перепадів температури; великий вибір дизайнів та розмірів, придатна для облаштування теплої підлоги.

Недоліки: холодна та тверда; може бути слизькою (залежить від текстури покриття).

Де краще: кухня, ванна, коридор, лоджія.

Вінілові покриття (LVT / ПВХ).

Переваги: вологостійкість; умовна м'якість під ногами; великий вибір дизайнів (імітація дерева / каміню); придатні для теплих підлог.

Недоліки: дешевші варіанти можуть виглядати менш природно.

Де краще: кухня, ванна, спальня, транзитні зони.

Пробкова підлога.

Переваги: м'яка, тепла, тихіша; екологічна; гарний тепло-шумоізолятор.

Недоліки: може стиратися; не любить надмірну вологу.

Де краще: спальня, вітальня.

Лінолеум.

Переваги: дуже доступна ціна; водостійкий; простий монтаж.

Недоліки: менш довговічний, ніж ламінат чи плитка; може виглядати простіше.

Де краще: спальня, кухня, коридори, дитяча бюджетно.

Ковролін.

Текстильне покриття для підлоги, яке виготовляється з ворсу на тканинній основі (синтетичні чи натуральні волокна). За виглядом нагадує килим, але доступний у великому форматі для укладання по всій підлозі.

Переваги: тепло та комфорт під ногами – приємніше за твердий настил; хороша звукоізоляція – приглушує кроки й шум; різноманіття кольорів та текстур – легко підібрати під інтер'єр; м'який, безпечний для дітей – хороша амортизація при падінні.

Недоліки: складність у догляді – пил і бруд можуть утримуватися у волокнах та під основою ковроліну, що практично неможливо прибрати; чутливість до вологи – не найкращий вибір для кухні чи ванної; може швидше зношуватися в місцях з високим трафіком.

Зазвичай використовують: спальня, вітальня (частково), дитяча, кабінет / гостьова зона.

11. Візуалізація одного з приміщень або аналог готового вирішення в будь-якому стилі з поясненням, чому саме цей стиль було вибрано

Візуалізацію одного з приміщень можна зробити у вигляді ручної, або комп'ютерної графіки. Допускається аналог готового вирішення в обраному автором стилі (рис. 17). В будь-якому разі необхідно додати пояснення, чому саме це стилістичне рішення було вибрано.



Я обрала стиль Прованс, тому що він поєднує в собі затишок, теплоту та природну естетику, яка мені близька. Цей стиль асоціюється з французькою сільською місцевістю — легкі пастельні кольори, натуральні матеріали, простота форм і відчуття спокою створюють атмосферу гармонії та душевного комфорту.

Особливо мені подобається, що в інтер'єрі Провансу переважають дерев'яні меблі з ефектом старіння, лляні й бавовняні тканини, квіткові візерунки та велика кількість світла. Цей стиль не перевантажує простір, а навпаки — робить його світлим, повітряним і живим.

До того ж Прованс має нотки романтики та ностальгії, що додає дому особливого шарму. Саме тому я обрала цей стиль — він найкраще відображає моє бачення ідеального, затишного й теплого простору для життя.

Стиль інтер'єру

Екостиль

Це гармонійне поєднання натуральних матеріалів, екологічної відповідальності та природної краси, що створює затишний і здоровий житловий простір.



Це напрям, що поєднує біофільний підхід (вертикальні сади, кімнатні рослини) з використанням природних фактур: неідеальне дерево з подряпинами, камінь з хаотичними візерунками, метал з окисованою поверхнею.

Акцент робиться на ергономічності та довговічності матеріалів.

Кольорова палітра включає теракотові, оливкові та кремові відтінки, доповнені яскравими акцентами (кобальтовий, винний).



Рис. 17. Приклади обґрунтування вибраного стилю інтер'єру

СПИСОК ЛІТЕРАТУРИ

1. **Архітектура житла** : навч. посіб. / за ред. В. О. Єлізарова. – Київ : КНУБА, 2018. – 312 с.
2. **Беляєв В. М.** Архітектура інтер'єру : навч. посіб. – Харків : Основа, 2016. – 256 с.
3. **ДБН В.2.2-15:2019.** Житлові будинки. Основні положення. – Київ : Мінрегіон України, 2019.
4. **ДБН В.2.5-28:2018.** Природне і штучне освітлення. – Київ : Мінрегіон України, 2018.
5. **ДБН В.2.5-23:2010.** Проектування електрообладнання об'єктів цивільного призначення. – Київ : Мінрегіон України, 2010.
6. **Ергономіка житлового середовища** : навч. посіб. / О. М. Тімохін, І. О. Казакова. – Київ : НАУ, 2017. – 220 с.
7. **Житлова архітектура** : підручник / за ред. Ю. І. Шкодовського. – Харків : ХНУБА, 2015. – 384 с.
8. **Інтер'єр житлового простору** : навч. посіб. / Л. М. Коваль, О. В. Шило. – Львів : Видавництво Львівської політехніки, 2019. – 268 с.
9. **Коваль Л. М.** Дизайн інтер'єру : принципи формування простору. – Київ : Ліра-К, 2020. – 304 с.
10. **Нойферт Е.** Будівельне проектування : довідник / пер. з нім. – Київ : КНУБА, 2016. – 624 с.
11. **Панасюк Л. І.** Основи композиції в архітектурі та дизайні : навч. посіб. – Київ : Кондор, 2018. – 240 с.
12. **Понмарьов О. І.** Архітектурна типологія житла. – Київ : КНУБА, 2014. – 286 с.
13. **Савченко В. П.** Дизайн житлового інтер'єру : функціонально-планувальні основи. – Київ : АртЕк, 2017. – 256 с.
14. **Ching F. D. K.** Interior Design Illustrated. – 4th ed. – Hoboken : Wiley, 2018. – 416 p.

Навчально-методичне видання

ОСНОВИ АРХІТЕКТУРИ ІНТЕР'ЄРУ

Методичні вказівки

до виконання індивідуальної роботи

«Дизайн та перепланування квартири багатоквартирного
житлового будинку» (для родини з 2-3 поколінь)
для здобувачів першого (бакалаврського) рівня
вищої освіти за спеціальностями
191 «Архітектура та містобудування», 022 «Дизайн»

Укладачі: **Зиміна** Світлана Борисівна,
Меженна Наталія Юріївна

Комп'ютерне верстання *А. П. Селівестрової*

Ум. друк. арк. 2,09. Обл.-вид. арк. 2,25

Електронний документ. Вид № 2/V-26.

Виконавець і виготовлювач

Київський національний університет будівництва і архітектури

Проспект Повітряних Сил, 31, Київ, Україна, 03680

Свідоцтво про внесення до Державного реєстру суб'єктів
видавничої справи ДК № 808 від 13.02.2002 р