

**КИЇВСЬКИЙ НАЦІОНАЛЬНИЙ УНІВЕРСИТЕТ  
БУДІВНИЦТВА І АРХІТЕКТУРИ**

**Архітектурний факультет**  
Кафедра образотворчого мистецтва і архітектурної графіки

**АТЕСТАЦІЙНА РОБОТА**  
**ПЕРШОГО БАКАЛАВРСЬКОГО РІВНЯ ВИЩОЇ ОСВІТИ**

на тему:

“Художня робота “Квіти Батьківщини”(олійний живопис) у художньо-декоративному оздобленні інтер’єру кафе в народному стилі”

Дехтяренко Анастасія Ігорівна

Київ 2024

**КИЇВСЬКИЙ НАЦІОНАЛЬНИЙ УНІВЕРСИТЕТ  
БУДІВНИЦТВА І АРХІТЕКТУРИ**

**Архітектурний факультет**

Образотворчого мистецтва і архітектурної графіки

**ЗАТВЕРДЖУЮ**

В.о. завідувачки

\_\_\_\_\_ Олена САФРОНОВА.

«\_\_\_\_\_» \_\_\_\_\_ 2024 року

**АТЕСТАЦІЙНА РОБОТА**

**ПЕРШОГО БАКАЛАВРСЬКОГО РІВНЯ ВИЩОЇ ОСВІТИ**

”Художня робота “Квіти Батьківщини”(олійний живопис) у художньо-декоративному  
оздобленні інтер’єру кафе в народному стилі”

Виконала здобувачка групи ОМ-20-1

Дехтяренко Анастасія Ігорівна

Спеціальність: 023 – Образотворче мистецтво,  
декоративне мистецтво, реставрація

ОПП: Образотворче мистецтво,  
декоративне мистецтво, реставрація

Керівник: Володимир Король

доцент кафедри

Керівник: Віолета Цибочкіна

асистент кафедри

Рецензент: Олена Сафронова

в.о. завідувачки кафедри

Київ 2024

# КИЇВСЬКИЙ НАЦІОНАЛЬНИЙ УНІВЕРСИТЕТ БУДІВНИЦТВА І АРХІТЕКТУРИ

Факультет Архітектурний

Кафедра Образотворчого мистецтва і архітектурної графіки

Рівень вищої освіти перший бакалаврський рівень

Галузь знань 02 «Культура і мистецтво»

Спеціальність 023 «Образотворче мистецтво, декоративне мистецтво, реставрація»

ОПП «Образотворче мистецтво, декоративне мистецтво, реставрація»

**ЗАТВЕРДЖУЮ:**

**В.о. завідувачки кафедри**

образотворчого мистецтва і

архітектурної графіки

к.т.н., доц. \_\_\_\_\_ Олена САФРОНОВА  
“ \_\_\_\_\_ ” \_\_\_\_\_ 2024 року

## **ЗАВДАННЯ НА АТЕСТАЦІЙНУ РОБОТУ ПЕРШОГО БАКАЛАВРСЬКОГО РІВНЯ ВИЩОЇ ОСВІТИ**

Дехтяренко Анастасія Ігорівна

1. Тема роботи «Художня робота “Квіти Батьківщини”(олійний живопис) у художньо-декоративному оздобленні інтер'єру кафе в народному стилі”
2. Керівники роботи: Король Володимир Петрович, Цибочкіна Віолета Антонівна, затверджені наказом вищого навчального закладу від «11» червня 2024 року, №1018/2
3. Термін виконання здобувачем роботи 15.02.2024 –26.06.2024 р.
4. Вихідні дані до роботи: формулювання теми, етюди, графічні матеріали щодо інтер'єру приміщення.
5. Перелік графічного матеріалу (з точним зазначенням обов'язкових креслень): аналіз світового та українського досвіду створення квіткового живопису, аналіз світового та українського досвіду художньо декоративного оздоблення інтер'єру художнього кафе, художня робота, ситуаційний план, генеральний план, план будівлі, план приміщення, план приміщення з меблями, план підлоги, план стелі та освітлення, розгортки по стінам, візуалізація приміщення.

6. Консультанти розділів роботи

Розділ	Прізвище, ініціали та посада консультанта	Підпис, дата	
		завдання видав	завдання прийняв

1	<i>Король В.П</i>	<i>15.02.2024</i>	
2	<i>Цибочкіна В.А.</i>	<i>15.02.2024</i>	

7. Дата видачі завдання 15.02.2024 року

### КАЛЕНДАРНИЙ ПЛАН

№ з/п	Назва етапів роботи	Термін виконання етапів роботи	Примітка
1	<i>Видача завдання</i>	<i>15.02.2024</i>	
2	<i>Збір матеріалу</i>	<i>15.02.2024 – 21.02.2024</i>	
3	<i>Виконання етюду та клазури</i>	<i>22.02.2024 – 01.04.2024</i>	
4	<i>Розробка та оцінка ескізу</i>	<i>02.04.2024 – 25.04.2024</i>	
5	<i>Розробка художньої роботи в матеріалі та графічної частини</i>	<i>26.04.2024 – 17.06.2024</i>	
6	<i>Розробка текствої частини</i>	<i>22.02.2024 – 19.06.2024</i>	
7	<i>Перевірка на плагіат</i>	<i>20.06.2024</i>	
8	<i>Передзахист</i>	<i>21.06.2024</i>	
9	<i>Оформлення експозиції і підготовка доповіді</i>	<i>22.06.2024 – 25.06.2024</i>	
10	<i>Захист роботи</i>	<i>26.06.2024 – 27.06.2024</i>	

Здобувачка \_\_\_\_\_ *Анастасія ДЕХТЯРЕНКО*  
( підпис )

Керівник роботи \_\_\_\_\_ *Володимир КОРОЛЬ*  
( підпис )

Керівник роботи \_\_\_\_\_ *Віолета ЦИБОЧКІНА*  
( підпис )

## АНОТАЦІЯ

Дехтяренко Анастасія Ігорівна. "Квіти Батьківщини" (олійний живопис) у художньо-декоративному оздобленні інтер'єру кафе в народному стилі.

Дипломна робота на здобуття освітнього ступеня бакалавра за спеціальністю 023 Образотворче мистецтво, декоративне мистецтво, реставрація.- Київський національний університет будівництва і архітектури, Київ, 2024 рік.

У дипломній роботі представлено дослідження щодо використання олійного живопису на тему "Квіти Батьківщини" в художньо-декоративному оздобленні інтер'єру кафе в народному стилі. Проаналізовано сучасні тенденції в дизайні інтер'єрів кафе, досліджено особливості використання народних мотивів та символіки в сучасному дизайні. Вивчено специфіку олійного живопису як засобу художньо-декоративного оздоблення та його вплив на створення атмосфери закладу.

На основі проведеного дослідження розроблено концепцію та дизайн-проект інтер'єру кафе, в якому олійний живопис на тему "Квіти Батьківщини" є ключовим елементом декору. Запропоновано варіанти розміщення картин, їх композиційне поєднання з іншими елементами інтер'єру, а також колірні рішення, що гармоніюють з народним стилем.

Ключові слова: олійний живопис, квіти, народний стиль, дизайн інтер'єру кафе, художньо-декоративне оздоблення, концепція, дизайн-проект.

## ABSTRACT

Dekhtiarenko Anastasiia Ihorivna. "Flowers of the Motherland" (oil painting) in the artistic and decorative design of a cafe interior in folk style.

Thesis for the degree of Bachelor in Specialty 023 Fine Arts, Decorative Arts, Restoration.  
- Kyiv National University of Construction and Architecture, Kyiv, 2024.

This thesis presents a study on the use of oil painting themed "Flowers of the Motherland" in the artistic and decorative design of a cafe interior in folk style. It analyzes current trends in cafe interior design and explores the use of folk motifs and symbolism in modern design. The specifics of oil painting as a means of artistic and decorative design and its influence on creating the atmosphere of the establishment are examined.

Based on the research, a concept and design project for a cafe interior have been developed, where oil painting on the theme "Flowers of the Motherland" is a key element of the decor. Options for the placement of paintings, their compositional integration with other interior elements, as well as color solutions that harmonize with the folk style are proposed.

Keywords: oil painting, flowers, folk style, cafe interior design, artistic and decorative design, concept, design project.

## ЗМІСТ

Вступ.....	8
Розділ 1.....	12
1.1 Історичний досвід живопису квітів.....	12
1.2 Еволюція живопису квітів в українському мистецтві.....	15
1.3 Стильові особливості сучасного мистецтва, новітні течії, різновиди та типологія жанру.....	17
Розділ 2.....	20
2.1 Новітні течії в художньо-декоративного оздоблення інтер'єру кафе.....	20
2.2 Теоретичні та нормативні засади художньо-декоративного оздоблення інтер'єру кафе.....	21
2.3 Психоемоційний вплив художньої роботи на формування інтер'єру кафе.....	26
2.4 Засоби і прийоми художньо-декоративного оздоблення інтер'єру кафе.....	29
Розділ 3.....	32
3.1 Концепція художньої роботи.....	32
3.2 Засоби, прийоми, композиційне рішення художньої роботи в матеріалі.....	32
3.3 Колір і світло художньої роботи.....	33
3.4 Художня робота в інтер'єрному середовищі.....	33
Список використаної літератури.....	38
Додатки.....	41

## ВСТУП

Мета: дипломна робота створена з метою розробки дизайну інтер'єру кафе. Він покликаний поєднати сучасні тенденції дизайну з елементами, характерними для України, що допоможе розкрити суть і дух української культури в сучасному середовищі. Значимість цієї теми проявляється в інтересі до культурної спадщини — йдеться про те, щоб зберегти те, що було успадковано від минулих поколінь, але водночас адаптувати ці традиції до вимог і потреб сучасного суспільства. Першочерговою метою буде сформувати органічний простір, який не тільки відповідає функціональним запитам, характерним для такого закладу громадського харчування, але й говорить про багатство та унікальність української культурної спадщини.

Інтеграція народних мотивів, орнаментів і традиційної колірної гами в сучасний інтер'єр є ключовою для досягнення автентичності. Така інтеграція може створити атмосферу, яка привертає увагу відвідувачів до відчуття комфорту та візуальної естетики. Використання ручної вишивки, дерев'яних меблів чи кераміки допомагає підкреслити український національний колорит у дизайнах і тим самим популяризувати українську культуру.

Інтер'єр кав'ярні виходить за межі простого обіднього простору завдяки гармонійному поєднанню сучасних дизайнерських рішень із народними елементами. Він постане як культурний зв'язок, де відвідувачі зможуть насолодитися атмосферою сучасних повторень традиційної української гостинності. Така ініціатива розпалила б цікавість до української культури, зміцнила б національну ідентичність і стимулювала розвиток індустрії гостинності в Україні, сприяючи таким чином процвітанню та прогресу цієї східноєвропейської нації.

У процесі роботи ми будемо використовувати прийоми аналізу сучасних тенденцій в дизайні інтер'єру та вивчення українських народних традицій, а також їх адаптації до вимог сучасного кафе. Це завдання буде спрямоване на досягнення однієї

першочергової мети: створення ексклюзивного внутрішнього простору, який гармонійно поєднує минуле з сьогоденням, давні традиції з новими технологіями, що, у свою чергу, сприяє популяризації та збереженню культурної спадщини України шляхом популяризації культурних артефактів всередині країни.

Актуальність теми розробки дизайну інтер'єру кафе в сучасному народному українському стилі визначається кількома важливими аспектами.

Уніфікація інтер'єрних рішень призводить до зникнення унікальних культурних особливостей закладів громадського харчування. Тим не менш, створення інтер'єру, який поєднує сучасний дизайн з українськими традиціями, допоможе зберегти національну ідентичність, навіть якщо він забезпечує повну відповідність новому глобалізованому та комерціалізованому світу, таким чином сприяючи унікальності.

Іншим моментом, який слід враховувати, є зростання потягу до культурної спадщини та етнічних моделей; не тільки в місцевій громаді, а й серед туристів. Мандрівники все більше цінують автентичність і самобутність місць, які відображають національні традиції та культуру. Інтер'єр кав'ярні, оформлений у сучасному народному українському стилі, допоможе створити неповторну атмосферу. Це особливе місце, ймовірно, привабить як місцевих жителів, так і іноземних відвідувачів, тим самим відіграючи роль у сприянні розвитку туристичного сектору в цій місцевості, а також в інших країнах-гостях.

Крім того, популяризація українських майстрів і ремісників разом із зростанням місцевого бізнесу виступає життєво важливим економічним фактором. Використання предметів ручної роботи в інтер'єрі кав'ярні — від вишивки до кераміки та дерев'яних меблів — сприяє створенню середовища, яке підтримує традиції. Це не тільки сприяє збереженню та відродженню народних ремесел, але й викликає цікавість серед споживачів, що ще більше сприяє розвитку місцевих галузей промисловості.

Крім того, важливість предмета обумовлена пошуком свіжих, виразних дизайнерських інновацій, які успішно поєднують перевірені часом компоненти з сучасними технологіями та матеріалами.

Це сприяє творчому підходу до пошуку неортодоксальних методів у дизайні інтер'єру; намагання створювати простори, які є не лише функціональними, але й привабливими з естетичної точки зору.

Сучасність: розробки інтер'єру кафе в сучасному народному українському стилі відображає новітні тенденції у сфері дизайну та архітектури, спрямовані на збереження культурної ідентичності та інтеграцію традиційних елементів у сучасний контекст. У світі дизайну інтер'єру все більше уваги приділяється екологічним рішенням. Сучасні екологічні стандарти допускають використання натуральних матеріалів таких як дерево, льон, глина та інші природні ресурси, характерні для традиційного українського стилю. Створення чистих і здорових просторів стає все більш популярним. Сучасний дизайн інтер'єру кафе підкреслює зручність для відвідувачів. Інтеграція традиційних елементів у сучасний інтер'єр дозволяє створити затишну та гостинну атмосферу, яка сприяє відпочинку та задоволенню потреб клієнтів. Приміщення функціональне та привабливе завдяки зручним меблям ергономіці та сучасним технологіям.

Це означає, що створення інтер'єру кав'ярні в сучасному народному українському стилі – це не лише збереження культурної спадщини та популяризація туризму, а й підтримка економічного розвитку, який, у свою чергу, підтримує місцевих виробників та майстрів, сприяючи інноваціям у дизайні.

Створення інтер'єру кав'ярні в сучасному народному українському стилі – це не лише збереження культурної спадщини та популяризація туризму, а й підтримка економічного розвитку, який, у свою чергу підтримує місцевих виробників та майстрів сприяючи дизайнерським інноваціям. Сучасні тенденції в дизайні інтер'єру використовують концепцію для створення історій через дизайн. Кафе народному

українському стилі може розповісти про культуру та традиції України. Кожна деталь інтер'єру може мати своє значення і походження, що створює додаткову цінність для відвідувачів. Можливість використання новітніх технологій для реалізації традиційних мотивів є частиною сучасності цього підходу. Сучасні світлові рішення інноваційні методи обробки матеріалів інтерактивні елементи та інші технологічні новинки можуть вписатися в загальну концепцію інтер'єру. Збереженню та популяризації культурної спадщини, створенню комфортних та екологічних просторів, а також інтеграції інноваційних рішень у традиційний контекст– усе це сприяє оформлення кав'ярні у сучасному народному українському стилі. У такому кафе можна знайти важливий культурний і соціальний центр.

## РОЗДІЛ 1

### 1.1 Історичний досвід

Квіти були завжди присутні в житті людини, починаючи із стародавніх часів і до сьогодні. Вони мають свою символіку, у кожній країні мають своє значення. Квіти в живописі мають дуже багату історію, від стародавнього мистецтва до сучасного.

Єгиптяни вважали квіти священними, вони були символами різних релігій і культурних значень. Квітами розписували гробниці і храми. Фресками, рел'єфами, декоративними орнаментами стилізованих квітів прикрашали стіни, стелі та колони. На фресках квіти були частиною складних сцен, де зображались релігійні обряди, бенкети або повсякденне життя єгиптян того часу. (Рис.1) Єгипетські художники використовували натуральні пігменти, колір кожного пігменту мав своє символічне значення. Квіти часто зображувались стилізовано, з акцентом на симетрію та гармонію, квіти були символом життя. Кожна композиція була ретельно продумана.

А от антична Греція відрізнялася живописом квітів, хоча так само як і у єгиптян квіти приховували різноманітні символи. На початку свого існування греки прикрашали квітами кераміку, це були прості геометричні квіткові мотиви. Квіти на кераміці були стилізовані і абстрактні. З часом все більше почали прикрашати квітами саме керамічні вази. Все більше почав набувати популярності червонолакова та чорнолакова кераміка, де квіти стали частиною складних композицій. Почали використовувати квіткові мотиви як декоративні елементи навколо сцен з міфології або повсякденного життя. (Рис.2) Збереглися і настінні фрески з квітами, які вважаються рідкісними. (Рис.3) Греки викладали різноманітні мозайки з квітковими орнаментами, вони прикрашали підлогу, стіни будинків. Квіти зображувалися у вигляді складних композицій з натуральними кольорами і деталізацією. Грецькі художники використовували для живопису натуральні пігменти як і в Єгипті, так само і зображувались квіти, симетрично і гармонійно.

У Римській імперії теж було багато фресок і мозаїок. Найвідоміші фрески ті які збереглися після виверження вулкану Везувія, вони показують майстерність митців того часу. Демонструють високий рівень деталізації та натуралізму. (Рис.4) Фрески виконувались різними способами, по мокрій штукатурці так і по сухій. Мозаїки теж виконувались з квітковими мотивами, дуже деталізовано, що створювалися з маленької шматочків скла каменю чи кераміки. Квіти зображувались в контексті натюрмортів, садових сцен і символічних композицій. На мозаїках зображували вінки, гірлянди, кошики з квітами та інших декоративних елементів. У Римі були популярні декоративні сади які були джерелом натхнення для митців того часу.

У середньовіччі теж не менш приділяли увагу квітам. У візантійському мистецтві квіти символізували різні релігійні теми, і зображувалися на фресках та мозаїках.

Квіти були важливим декоративним елементом в ілюмінованих рукописах, таких як Євангеліє та Псалтир. Ченці та художники прикрашали сторінки квітковими орнаментами, що символізують божественну красу і природу.

У романському періоді квіти зображувалися у капітелях колон, та у декоративних елементах романських церков. Також були і різноманітні фрески, з різними квітковими орнаментами, як частина релігійних сцен.

В готичному мистецтві набули популярності вітражі, гобелени та ілюміновані мануфактури. Вітражі готичних соборів прикрашалися різноманітними яскравими квітковими композиціями. Готичні гобелени часто включали квіткові мотиви. Квіти використовувались для створення складних декоративних сцен.(Рис.5) У готичному мистецтві ілюміновані рукописи досягли свого розквіту. Квіти зображувалися в деталізованих мініатюрах і прикрашали маргіналії.

Для створення ілюмінованих рукописів та фресок використовували темперні фарби, які виготовлялися в яєчного жовтка, пігментів і води. Це дозволяло досягати яскравих та стійких кольорів.

Період Відродження знаменувалася відновленням інтересу до природи, що привело до більш реалістичного зображення квітів у мистецтві. Леонардо да Вінчі створював детальні ботанічні ескізи, зображуючи квіти з науковою точністю.(Рис.6) У роботах Сандро Боттічеллі квіти грають важливу роль у створенні багатошарових символічних композицій, де зображені різні види квітів, що мають кожен свою символіку.(Рис.7) Ян ван Ейк на своїх роботах зображав деталізовані квіти у складних композиціях, що символізують чистоту і мир. (Рис.8)

Під час пізнього Відродження Рафаель часто використовував у своїх композиціях квіти для символізації духовних чеснот та додавання краси і гармонії до сцен.(Рис.9) Караваджо в своїх роботах показує реалістичне і драматичне зображення квітів, що додає композиції глибини і символізму. (Рис.10) Жанрові сцени і пейзажі Пітера Брейгеля старшого зображають деталізовані квіти, що підкреслюють красу і багатство природного світу. В портретах Ганса Гольбейн молодшого часто використовувались квіти як символічні елементи, що передавали певні риси характеру або статус зображених осіб. (Рис.11)

Фламандські та голандські художники були засновниками квіткових натюрмортів як самостійного жанру. Вони створювали детальні і яскраві композиції, що відображали всю красу квітів. Саме ці натюрморти, стали перлиною квіткового живопису епохи бароко. Велика увага до деталей, багатством кольорів і складністю композиції ці роботи ще більше захоплюючі. Динамічність завдяки яскравим контрастам світла і тіні, квіти зображались в різних стадіях цвітіння, що надавало композиціям життєвості. Композиції вражали своєю пишністю, що притаманно саме бароко. (Рис.12)

На початку 19 століття митці повернулись до класичних традицій античного мистецтва. Квіти часто зображувалися симетрично, деталізовано, це відображало риси античного мистецтва. Неокласичні художники прагнули до точності, витонченості та елегантності у зображенні квітів, часто використовуючи їх як

декоративні елементи в більш широких композиціях. В цей період використовувались як олійні фарби так і пастель з акварелью. (Рис.13) На заміну неокласицизму приходить романтизм, і як один із представників це Ежен Делакруа (Рис.14)

В середині 19 століття приходить реалізм, митці прагнули зображати світ таким який він є. Художники-реалісти намагалися зображати квіти максимально точно, передаючи природні форми, текстури і кольори. Квіти зображувались без ідеалізації, показуючи різні стани, вони зображались в природному середовищі, що додавало роботам реалістичності. Для створення таких робіт використовували олійні фарби, для детальної промальовки, але і використовували акварель, для більш легкого і повітряного малюнку. (Рис.15)

На заміну реалізму приходить імпресіонізм, який виник у Франції. Імпресіоністи намагалися передати миттєві враження, відмовляючись від чіткого рисунку та академічних правил. Художники зосереджувались на змінах світла та різних погодних умовах, відмовляючись від чітких плавних контурів. Митці починають малювати короткими роздільними мазками пензля, що створювали враження розмитих контурів, основна мета була зобразити миттєве враження. (Рис.16)

Постімпресіонізм був направлений до більшої структурованості, виразності та символізму. Художники-постімпресіоністи активно експериментували з яскравими кольорами, контрастами і деформацією форм, кожний митець розвивав свій унікальний стиль. Квіти часто використовувалися як символи або метафори, виражаючи глибокі відчуття і філософію. (Рис.17)

20 століття було багате на різні художні напрями. Модернізм, абстракціонізм, експресіонізм, сюрреалізм та поп-арт, у всіх напрямках художники використовували квіти як засіб вираження емоцій. У модернізмі квіти зображувались яскравими чистими кольорами і в спрощених формах (Рис.18), тоді як абстракціонізм розмивав ці форми, перетворюючи їх на геометричні форми. (Рис.19) Сюрреалісти використовували квіти для створення фантастичних образів, а поп-арт зображали

яскраві повторювані квіти. В цьому столітті почали використовувати різноманітні змішані техніки, що надають експериментальних форм композицій.

## 1.2 Еволюція живопису квітів в українському мистецтві

Історія квіткового живопису в Україні має глибоке коріння і багаті традиції, які відображають розвиток мистецтва, культури, народних звичаїв протягом століть.

Упродовж IX-XVIII століть українське мистецтво, зокрема квітковий живопис, було тісно пов'язане з релігійними та культурними впливами. У мистецькій сцені цього періоду відбулися значні зміни, що відбилося у творчості різних митців.

За часів Давньої Русі та Козаччини рослинні мотиви часто використовувалися в декоративному розписі церковних ікон, предметів побуту та ін. Цей період можна вважати початком розвитку квіткового живопису в Україні, де ботанічні мотиви стали важливим елементом мистецької традиції.

Українське бароко, що охоплює XVI-XVII ст., також характеризується використанням квітів у мистецтві. Рослинні мотиви з'явилися на фресках церков, іконах, розписах будинків. У цей період квіти символізували певні релігійні чи естетичні поняття і були неодмінними елементами декору. (Рис.20)

Варто зазначити, що в українському мистецтві XVIII ст., особливо під впливом запозичень із європейських мистецьких шкіл, квіткові мотиви продовжували використовуватися в декоративному розписі та образотворчому мистецтві.

Таким чином, історія квіткового живопису в Україні розгортається через століття релігійних, культурних і мистецьких змін, де рослинні мотиви відігравали вирішальну роль як символічні елементи та декоративні засоби в мистецтві.

Квітковий живопис — стиль квіткового мистецтва, що зазнає впливу романтизму й академізму. У XIX столітті українські художники активно включали елементи

флористики у свої декоративні та оригінальні роботи. Тарас Шевченко та інші відомі митці того часу створювали пейзажі та портрети із символічним значенням. Петриківський розпис — сільський декоративний стиль, популярний завдяки своїм яскравим квітковим візерункам і залишається традицією. (Рис.21) Місто Дніпро було батьківщиною народного мистецтва, де місцеві умільці майстрували унікальні прикраси на різних поверхнях.

Олександр Мурашко та Михайло Бойчук — українські художники, які на початку 20 століття привнесли в сучасне мистецтво квіткові мотиви, експериментували з новими формами та кольорами. Мурашко був відомий своїми портретами та натюрмортами, які підкреслювали значення квітів. (Рис.22) Квітковий живопис був популярний за радянських часів, незважаючи на ідеологічний тиск. Квіти ще використовували художники, часто як символи життя і народної праці.

Програма спрямована на надання студентам платформи для демонстрації своїх навичок і знань. Сучасність і сучасне мистецтво мають значний зв'язок із квітковим живописом у сучасному українському мистецтві. Художники продовжують досліджувати нові техніки та стилі, перетворюючи традиційні квіткові орнаменти на сучасну естетику. Марія Приймаченко та інші видатні митці сучасності створили самобутні твори мистецтва, які поєднують традиційні елементи з сучасними стилями. (Рис.23)

### 1.3 Стильові особливості сучасного мистецтва, новітні течії, різновиди та типологія жанру

Сучасне мистецтво, що охоплює період від кінця ХХ століття до сьогодення, є надзвичайно різноманітним та складним явищем. Воно характеризується відсутністю єдиного домінуючого стилю, експериментами з формами, матеріалами та техніками, а також активним використанням нових технологій.

Сучасне мистецтво відкидає традиційні уявлення про красу та гармонію, прагнучи до провокації, шоку та розширення меж сприйняття. Воно часто звертається до соціальних, політичних та екологічних проблем, висловлюючи критичний погляд на сучасний світ.

Сучасні художники активно експериментують з різними матеріалами, техніками та формами, створюючи унікальні та несподівані твори. (Рис.24) Вони використовують нетрадиційні матеріали, такі як промислові відходи, перероблені об'єкти та природні елементи, що дозволяє створювати нові естетичні форми та виклики.

Ідея та концепція твору в сучасному мистецтві відіграють важливішу роль, ніж його візуальне втілення. Художники часто використовують текст, звук, перформанс та інші засоби для вираження своїх ідей, ставлячи акцент на процесі створення, а не лише на кінцевому результаті.

Сучасне мистецтво часто залучає глядача до взаємодії, пропонуючи йому стати активним учасником творчого процесу. Інтерактивні інсталяції, віртуальні реальності та перформанси дозволяють глядачам впливати на хід подій та відчутти себе частиною твору.

Використання різних медіа (фотографії, відео, цифрових технологій) розширює можливості художнього вираження. Мультимедійні твори часто поєднують візуальні, звукові та текстові елементи, створюючи складні, багатовимірні досвіди.

Постмодернізм характеризується іронією, цитуванням та переосмисленням класичних творів, змішуванням різних стилів та жанрів. Ця течія ставить під сумнів усталені цінності та норми, часто звертаючись до поп-культури та масових медіа.

У концептуальному мистецтві ідея є важливішою за візуальне втілення. Художники створюють твори, що можуть бути представлені у вигляді текстів, інструкцій, акцій або об'єктів, часто ставлячи акцент на інтелектуальному сприйнятті глядачів.

Перформанс є мистецтвом дії, в якому художник використовує своє тіло та простір як інструменти вираження. Ця течія включає театральні елементи, імпровізацію та безпосередню взаємодію з публікою, що створює неповторний досвід для глядачів.

Інсталяція є просторовим мистецтвом, що поєднує різні об'єкти та матеріали для створення певного середовища або атмосфери. Художники використовують різноманітні матеріали та техніки для створення комплексних, інтерактивних просторових композицій.

Стріт-арт включає графіті, мурали, трафарети та інші форми художнього вираження у публічному просторі. Цей напрямок має сильний соціальний та політичний підтекст, часто висловлюючи протест або критичне ставлення до актуальних проблем.

Мистецтво нових медіа використовує цифрові технології, такі як віртуальна та доповнена реальність, 3D-друк, штучний інтелект. Цей напрямок відкриває нові можливості для художнього вираження та взаємодії з глядачем, створюючи інтерактивні, динамічні твори.

Сучасне мистецтво не обмежується традиційними жанрами (живопис, скульптура, графіка), а включає в себе широкий спектр різновидів:

Відеоарт використовує відеотехнології для створення мистецьких творів. Художники експериментують з рухомим зображенням, звуком та монтажем, створюючи відеороботи, що досліджують теми часу, простору та людського досвіду.

Саунд-арт використовує звук як основний виразний засіб. Художники створюють звукові інсталяції, аудіо-перформанси та інші звукові експерименти, досліджуючи взаємодію між звуком, простором та слухачем.

Ленд-арт створюється у природному середовищі з використанням природних матеріалів. Художники створюють масштабні твори, що взаємодіють з ландшафтом та природними елементами, підкреслюючи зв'язок між людиною та природою.

Боді-арт використовує тіло художника як об'єкт творчості. Цей жанр включає татуювання, пірсинг, боді-пейнтинг та інші форми модифікації тіла, що підкреслюють взаємодію між тілом, ідентичністю та суспільством.

Біотехнологічне мистецтво використовує біологічні матеріали та процеси. Художники експериментують з генетикою, біоінженерією та іншими науковими технологіями, створюючи твори, що піднімають питання етики, життя та природи.

Сучасне мистецтво – це динамічний та постійно розвиваючийся феномен, який відображає складність та суперечливість сучасного світу. Воно ставить під сумнів традиційні уявлення про мистецтво, пропонуючи нові форми та способи вираження. Розуміння стильових особливостей, новітніх течій та різноманіття жанрів сучасного мистецтва дозволяє глибше оцінити його значення та вплив на культуру та суспільство.

## РОЗДІЛ 2

### 2.1 Новітні течії в художньо-декоративного оздоблення інтер'єру кафе

Сучасний дизайн інтер'єру кафе – це динамічна сфера, що постійно розвивається, вбираючи в себе новітні тенденції та технології. Останні роки ознаменувалися появою низки захопливих течій, які переосмислюють традиційні підходи та пропонують свіжі, інноваційні рішення. Ці тенденції відображають зміни у світогляді, цінностях та потребах сучасного суспільства, прагнучи створити простір, який буде не лише естетично привабливим, а й функціональним, комфортним та емоційно насиченим.

Мінімалізм, який продовжує набирати популярність, знаходить своє відображення і в дизайні кафе. Лаконічні форми, чисті лінії, нейтральні кольори та відсутність зайвих деталей створюють атмосферу спокою, гармонії та зосередженості. Відкритий простір, природне освітлення та мінімум меблів сприяють відчуттю свободи та легкості. Функціональність при цьому виходить на перший план: кожен елемент інтер'єру має своє практичне призначення, а простір організовано таким чином, щоб забезпечити максимальний комфорт для відвідувачів та персоналу.

Біофілія, або любов до природи, стала однією з ключових тенденцій останніх років. В інтер'єрі кафе це проявляється у використанні натуральних матеріалів (дерево, камінь, бамбук, льон), створенні зелених зон, вертикальних садів та акваріумів. Природні елементи не лише додають естетичної привабливості, але й сприяють покращенню мікроклімату, зменшують рівень стресу та підвищують продуктивність. Біофільний дизайн створює відчуття зв'язку з природою, що особливо важливо в умовах урбанізованого середовища.

Сучасні технології активно інтегруються в дизайн інтер'єру кафе, створюючи нові можливості для взаємодії з відвідувачами та оптимізації роботи закладу. Інтерактивні столи, цифрові меню, проекції на стінах, розумне освітлення, системи автоматизації

замовлень та оплати – все це не лише підвищує комфорт та зручність для клієнтів, а й дозволяє власникам кафе ефективніше управляти своїм бізнесом.

Все більшої популярності набувають кафе, які відображають локальний колорит та культурні особливості регіону. Використання традиційних матеріалів, ремесел, орнаментів та кольорів створює унікальну атмосферу та підкреслює індивідуальність закладу. Такий підхід дозволяє кафе не лише виділитися серед конкурентів, а й стати частиною культурного ландшафту міста.

Урбаністичний стиль з його індустриальними мотивами (цегляні стіни, бетонні поверхні, відкриті комунікації) залишається актуальним у дизайні кафе. Цей стиль створює відчуття динаміки та сучасності, підкреслюючи ритм міського життя. Грубі матеріали та відкриті конструкції додають простору автентичності та характеру, що приваблює молодих та креативних відвідувачів.

Кафе все частіше перетворюються на арт-простори, де відвідувачі можуть не лише насолодитися смачною їжею та напоями, а й познайомитися з творами мистецтва. Виставки картин, фотографій, інсталяції, жива музика, літературні вечори – все це робить кафе більш привабливим та цікавим, створюючи додаткову цінність для відвідувачів.

Сучасні кафе все більше уваги приділяють екологічності та сталому розвитку. Використання енергозберігаючих технологій, переробка відходів, вибір екологічно чистих матеріалів, сезонні та локальні продукти в меню – все це сприяє збереженню навколишнього середовища та формує позитивний імідж закладу.

Новітні течії в художньо-декоративному оздобленні інтер'єру кафе відображають сучасні тенденції та потреби суспільства, прагнучи створити простір, який буде не лише естетично привабливим, а й функціональним, комфортним та емоційно насиченим. Врахування цих тенденцій дозволяє кафе не лише відповідати сучасним

стандартам, але й формувати власний неповторний стиль, залучати нових клієнтів та створювати приємну атмосферу для постійних відвідувачів.

## 2.2 Теоретичні та нормативні засади художньо-декоративного оздоблення інтер'єру кафе

Художньо-декоративне оздоблення інтер'єру кафе є складним та багатогранним процесом, що вимагає глибокого розуміння як теоретичних, так і нормативних аспектів. Цей процес поєднує в собі естетичні, функціональні та психологічні аспекти, спрямовані на створення унікального та привабливого простору, який відповідає концепції закладу, задовольняє потреби відвідувачів та відповідає сучасним стандартам. Оформлення інтер'єру кафе відіграє важливу роль у формуванні першого враження у клієнтів, визначає комфортність їх перебування та може суттєво вплинути на загальне сприйняття закладу.

Теоретичні засади художньо-декоративного оздоблення інтер'єру кафе базуються на принципах композиції, кольорознавства, ергономіки, психології сприйняття та мистецтвознавства.

Пропорції стосуються співвідношення розмірів різних елементів інтер'єру, що забезпечує гармонію і баланс у просторі. Масштаб стосується розміру елементів відносно людського тіла та інших елементів інтер'єру, що впливає на комфортність і сприйняття простору. Наприклад, меблі мають бути пропорційними до розмірів приміщення, щоб не створювати відчуття захаращеності або надмірної порожнечі.

Використання повторюваних елементів (наприклад, ліній, форм, кольорів) для створення ритму додає інтер'єру динамічності та впорядкованості. Ритм може бути як монотонним, так і різноманітним, що впливає на загальну атмосферу закладу.

Симетричне розташування елементів створює відчуття порядку та стабільності, тоді як асиметрія додає інтер'єру динаміки та цікавості. Використання симетрії може бути

доречним у класичних інтер'єрах, тоді як асиметрія часто використовується в сучасних та еклектичних стилях.

Контраст полягає у використанні різних елементів (кольорів, форм, текстур) для створення візуального інтересу, тоді як нюанс – це тонкі переходи між схожими елементами, що додають інтер'єру витонченості.

Теплі кольори, такі як червоний, помаранчевий та жовтий, сприяють підвищенню апетиту та енергії. Червоний колір асоціюється з пристрастю та інтенсивністю, помаранчевий – з теплотою та гостинністю, а жовтий – з радістю та оптимізмом. Холодні кольори, такі як синій та зелений, мають заспокійливий та релаксуючий ефект. Синій колір асоціюється з спокоєм та надійністю, а зелений – з природою та гармонією. Нейтральні кольори, такі як білий, сірий та бежевий, створюють збалансований фон, що підходить для будь-яких яскравих акцентів. Білий колір додає світла та простору, сірий – елегантності та стриманості, а бежевий – тепла та комфорту.

Використання різних кольорових схем, таких як монохроматичні, аналогічні, комплементарні та триадні, дозволяє створювати гармонійні та цікаві інтер'єри. Монохроматичні схеми використовують різні відтінки одного кольору, створюючи спокійний та збалансований вигляд. Аналогічні схеми включають кольори, розташовані поруч на кольоровому колі, що створює гармонійний та природний вигляд. Комплементарні схеми використовують кольори, розташовані напроти один одного на кольоровому колі, створюючи яскравий та динамічний вигляд. Триадні схеми включають три кольори, рівновіддалені один від одного на кольоровому колі, що створює збалансований та цікавий вигляд.

Ергономіка в інтер'єрі кафе забезпечує комфортне та ефективне використання простору. Це включає розташування столів, стільців та інших меблів таким чином, щоб вони не перешкоджали вільному пересуванню і забезпечували достатній простір

для обслуговування клієнтів. Важливо враховувати висоту столів і стільців, щоб забезпечити зручність для відвідувачів різного зросту та комплекції.

Достатнє та правильно спрямоване освітлення важливе для створення комфортних умов перебування у кафе. Це включає як загальне освітлення приміщення, так і локальне освітлення столів та інших важливих зон. Правильне освітлення забезпечує комфортне читання меню та спілкування, а також підкреслює естетичні особливості інтер'єру.

Планування простору має забезпечувати зручний доступ до всіх зон кафе, включаючи входи, виходи, зони обслуговування та евакуаційні шляхи. Важливо враховувати вимоги до мінімальної ширини проходів та відстаней між меблями для забезпечення комфорту та безпеки відвідувачів і персоналу.

Відчуття простору та його сприйняття значною мірою впливають на комфорт перебування у кафе. Використання високих стель, великих вікон та дзеркал може візуально розширити простір, роблячи його світлішим та відкритішим. Зонування простору за допомогою різних рівнів підлоги, перегородок або кольорів допомагає створити відчуття приватності та затишку.

Вибір кольорів для оздоблення інтер'єру впливає на настрій і емоційний стан відвідувачів. Наприклад, теплі кольори сприяють підвищенню апетиту, тоді як холодні кольори сприяють релаксації. Використання кольорів також може допомогти виділити окремі зони кафе та підкреслити його концепцію.

Різні текстури та матеріали можуть створювати різні тактильні та візуальні відчуття. Наприклад, використання дерева та текстилю створює відчуття тепла та затишку, тоді як метал та скло надають інтер'єру сучасного вигляду.

Знання історії мистецтва допомагає зрозуміти розвиток різних стилів та їх вплив на сучасний дизайн. Наприклад, класичні інтер'єри можуть включати елементи бароко

або ренесансу, тоді як сучасні інтер'єри можуть надихатися мінімалізмом або хай-теком.

Вибір стилю інтер'єру залежить від концепції кафе та його цільової аудиторії. Це можуть бути класичні стилі, такі як вікторіанський або ар-деко, або сучасні стилі, такі як мінімалізм або скандинавський стиль. Важливо враховувати, що обраний стиль має бути гармонійно поєднаний з іншими елементами інтер'єру та відповідати загальному образу закладу.

Використання творів мистецтва, скульптур, декоративних предметів та аксесуарів додає інтер'єру індивідуальності та унікальності. Це можуть бути як оригінальні твори місцевих художників, так і репродукції відомих картин або тематичні декоративні елементи, що підкреслюють концепцію кафе.

Державні будівельні норми (ДБН) планування включає вимоги до планування приміщень, зокрема щодо мінімальної площі, висоти стель, ширини проходів та інших параметрів, що забезпечують комфортне та безпечне перебування в кафе.

Освітлення визначає вимоги до природного та штучного освітлення, щоб забезпечити достатню яскравість та комфорт для відвідувачів і персоналу.

Вентиляція регулює вимоги до вентиляційних систем, щоб забезпечити належний рівень свіжого повітря та видалення забруднень, що важливо для здоров'я відвідувачів і персоналу.

Звукоізоляція встановлює вимоги до звукоізоляції приміщень, щоб мінімізувати вплив шуму ззовні та створити комфортні умови для спілкування та відпочинку.

Матеріали оздоблення встановлюють вимоги до матеріалів, що використовуються для оздоблення інтер'єру, щоб вони були безпечними для здоров'я та відповідали гігієнічним нормам.

Освітлення та вентиляція визначають мінімальні вимоги до рівня освітлення та вентиляції, щоб забезпечити комфортні та безпечні умови для перебування у кафе.

Чистота та гігієна регулюють вимоги до чистоти та гігієни приміщень, зокрема щодо регулярного прибирання, утилізації відходів та інших аспектів, що впливають на здоров'я та безпеку відвідувачів і персоналу.

Евакуаційні шляхи визначають вимоги до планування евакуаційних шляхів, щоб забезпечити безпечну та швидку евакуацію людей у разі пожежі.

Вогнегасники та системи пожежогасіння встановлюють вимоги до розміщення вогнегасників, автоматичних систем пожежогасіння та інших засобів, що забезпечують безпеку у разі пожежі.

Матеріали оздоблення регулюють використання вогнестійких та негорючих матеріалів для оздоблення інтер'єру, щоб зменшити ризик виникнення та поширення пожежі.

Художньо-декоративне оздоблення інтер'єру кафе – це складний та відповідальний процес, який вимагає комплексного підходу. Врахування теоретичних та нормативних засад дозволяє створити не лише естетично привабливий, але й функціональний, безпечний та комфортний простір для відвідувачів. Інтер'єр, що відповідає цим вимогам, сприяє формуванню позитивного іміджу закладу, підвищує задоволеність клієнтів та забезпечує їх повернення у майбутньому.

### 2.3 Психоемоційний вплив художньої роботи на формування інтер'єру кафе

Художні твори, інтегровані в інтер'єр кафе, здатні не лише прикрасити простір, а й суттєво вплинути на психоемоційний стан відвідувачів, формуючи унікальну атмосферу та сприяючи позитивному досвіду. Цей вплив має багатогранний характер

і залежить від різних факторів, таких як стиль, тематика, кольорова гама, розміщення та освітлення творів мистецтва.

Художні роботи, використані в інтер'єрі кафе, можуть бути різних стилів та тематики, кожна з яких має свій специфічний вплив на відвідувачів.

Абстрактні картини відрізняються своєю незвичайністю та різноманітністю інтерпретацій. Вони можуть викликати різні емоції – від спокою та розслаблення до збудження та інтриги. Такий стиль стимулює уяву та асоціативне мислення, сприяючи творчому настрою. Відвідувачі можуть знаходити власні значення в абстрактних формах, що робить досвід перебування в кафе більш особистим та індивідуальним.

Реалістичні роботи часто відображають сцени з повсякденного життя, природу або історичні події. Вони можуть викликати почуття ностальгії, радості, смутку або натхнення. Пейзажі та натюрморти створюють атмосферу затишку та гармонії, додаючи природних елементів в інтер'єр. Портрети, навпаки, можуть привертати увагу та викликати інтерес до особистості зображеної людини, сприяючи глибшому емоційному зв'язку.

Графічні роботи та ілюстрації можуть бути гумористичними, іронічними, філософськими або романтичними. Вони додають інтер'єру легкості та невимушеності, сприяючи невимушеному спілкуванню. Такий стиль ідеально підходить для створення легковажної та веселої атмосфери, що робить кафе привабливим для молоді та людей з творчими інтересами.

Кольори, використані в художніх роботах, мають потужний вплив на емоційний стан людини. Різні кольори можуть мати різний ефект на відвідувачів.

Червоний, помаранчевий, жовтий – ці кольори підвищують енергетику, стимулюють апетит та комунікацію. Вони можуть створювати відчуття тепла, затишку та радості. Теплі кольори зазвичай використовуються для створення активної та динамічної

атмосфери, що підходить для кафе, де гості приходять поспілкуватися та активно провести час.

Синій, зелений, фіолетовий – ці кольори заспокоюють, сприяють релаксації та зосередженню. Вони можуть створювати атмосферу прохолоди, свіжості та спокою. Холодні кольори ідеально підходять для кафе, де відвідувачі шукають місце для відпочинку та розслаблення.

Білий, сірий, бежевий – ці кольори служать фоном для інших кольорів, не викликаючи сильних емоцій. Вони можуть створювати відчуття простору, світла та чистоти. Нейтральні кольори дозволяють іншим елементам інтер'єру більш яскраво проявлятися, акцентуючи увагу на художніх творах та декоративних деталях.

Правильне розміщення та освітлення художніх робіт є критично важливим для максимального впливу на психоемоційний стан відвідувачів.

Великі картини можуть стати центральним елементом інтер'єру, привертаючи увагу та задаючи тон всьому простору. Вони підходять для просторих приміщень з високими стелями, де є достатньо місця для їх належного розміщення. Великі роботи можуть створювати сильний візуальний акцент, навколо якого будується весь інтер'єр.

Маленькі картини та графіка можуть бути використані для створення композицій, додаючи інтер'єру різноманітності та інтересу. Вони підходять для невеликих приміщень та зон відпочинку, де потрібні більш дрібні деталі для створення затишної атмосфери. Композиції з маленьких робіт можуть розповідати цілі історії, залучаючи відвідувачів до діалогу з мистецтвом.

Правильно підібране освітлення підкреслює красу художніх творів та створює необхідну атмосферу. Тепле світло додає затишку, холодне – строгості та офіційності. Освітлення може змінювати сприйняття кольорів та текстур, тому важливо враховувати, як різні типи світла впливають на вигляд художніх робіт.

Художні твори здатні впливати на настрій, емоції та поведінку відвідувачів. Яскраві, соковиті кольори та зображення їжі викликають бажання їсти. Картини з натюрмортами, зображеннями страв та продуктів можуть підвищувати апетит та покращувати настрій відвідувачів, що позитивно впливає на їхнє перебування в кафе.

Спокійні пейзажі та абстрактні композиції допомагають розслабитися та відволіктися від проблем. Такі роботи створюють атмосферу спокою та гармонії, що сприяє зниженню рівня стресу та підвищенню задоволеності відвідувачів.

Веселі, позитивні картини та ілюстрації викликають посмішку та радість. Художні роботи з оптимістичними сюжетами та яскравими кольорами можуть створювати атмосферу свята та радості, що сприяє позитивному настрою гостей кафе.

Оригінальні, незвичайні твори мистецтва надихають на нові ідеї та проекти. Креативні художні роботи можуть стати джерелом натхнення для відвідувачів, стимулюючи їхню уяву та творчі здібності.

Художня робота в інтер'єрі кафе – це не просто декоративний елемент, а потужний інструмент впливу на психоемоційний стан відвідувачів. Правильно підібрані твори мистецтва здатні створити унікальну атмосферу, яка буде сприяти позитивному досвіду, збільшувати час перебування гостей у закладі та стимулювати їх повертатися знову. Інтеграція мистецтва в дизайн інтер'єру кафе відкриває широкі можливості для створення привабливого та комфортного простору, що відповідає потребам сучасних відвідувачів.

## 2.4 Засоби і прийоми художньо-декоративного оздоблення інтер'єру кафе

Декоративне оформлення інтер'єру кафе є надзвичайно важливим елементом, що визначає загальну атмосферу закладу та справляє сильне враження на відвідувачів. Це процес, який поєднує в собі естетичну привабливість, функціональність і

концептуальну єдність, і досягається завдяки використанню різних прийомів та елементів.

Кольори мають значний вплив на емоційний стан і поведінку людей. Наприклад, теплі відтінки, такі як червоний, помаранчевий та жовтий, відомі своїм здатністю стимулювати апетит та підвищувати енергію. Ці кольори часто використовуються у закладах харчування, щоб заохотити відвідувачів замовляти більше. У той же час, холодні тони, такі як синій та зелений, мають заспокійливий та розслаблюючий ефект, що робить їх ідеальними для зон відпочинку. Нейтральні кольори, такі як білий, сірий і бежевий, створюють нейтральний фон, який дозволяє яскравим акцентам привертати увагу.

Використання різних кольорів може допомогти візуально розділити простір кафе на окремі функціональні зони. Наприклад, барна стійка може бути виділена яскравішими кольорами, тоді як зона відпочинку може мати більш спокійні, заспокійливі відтінки. Дитячий куточок може бути оформлений у яскравих, веселих кольорах, що привертають увагу та створюють атмосферу гри.

Фірмові кольори кафе грають важливу роль у створенні його унікального образу та впізнаваності. Вибір кольорової палітри, яка відповідає бренду закладу, допомагає створити єдиний стиль та підвищити його запам'ятовуваність серед відвідувачів.

Основна мета функціонального освітлення – забезпечити комфорт для відвідувачів та персоналу. Це досягається за допомогою правильно розташованих світильників, які забезпечують достатнє освітлення столів, барної стійки, проходів та інших важливих зон. Правильне освітлення допомагає уникнути тіней та забезпечує зручність для читання меню та спілкування.

Окрім основного освітлення, декоративне освітлення відіграє важливу роль у створенні атмосфери та підкресленні особливостей інтер'єру. Це може бути підсвічування ніш, картин, скульптур або використання світильників оригінального

дизайну, які додають унікальності інтер'єру. Декоративне освітлення може створювати акценти та привертати увагу до певних елементів декору.

Використання різних сценаріїв освітлення дозволяє змінювати атмосферу закладу залежно від часу доби та подій. Наприклад, денний сценарій може бути яскравим і природним, тоді як вечірній – теплим і затишним. Святкове освітлення може включати різнокольорові вогні та спеціальні ефекти, що створюють святковий настрій.

Використання натуральних матеріалів, таких як дерево, камінь, цегла та шкіра, додає інтер'єру відчуття теплоти, затишку та екологічності. Дерево, наприклад, може бути використане для створення меблів або обшивки стін, надаючи приміщенню природного вигляду та відчуття домашнього затишку.

Скло та дерево додають інтер'єру сучасного вигляду, технологічності та динаміки. Вони можуть бути використані для створення меблів, освітлення та інших елементів інтер'єру, надаючи приміщенню сучасного вигляду.

Текстильні вироби, такі як штори, скатертини та оббивка меблів, пом'якшують інтер'єр та додають кольору та текстури. Вони можуть бути використані для створення акцентів або для пом'якшення строгих ліній сучасних матеріалів.

Меблі в кафе повинні бути зручними, ергономічними та відповідати призначенню закладу. Це стосується як столів і стільців, так і барних стійок, диванів та інших елементів меблювання. Важливо, щоб меблі були практичними та зручними для використання.

Стиль меблів має гармоніювати з загальною концепцією інтер'єру. Вибір меблів залежить від стилю закладу – від класичного до сучасного, від мінімалізму до розкішного декору.

Важливо, щоб меблі відповідали загальному стилю і концепції кафе, створюючи єдиний образ.

Оригінальні та незвичайні меблі можуть стати головною родзинкою інтер'єру, привертаючи увагу відвідувачів і додаючи закладу унікальності. Це можуть бути дизайнерські стільці, унікальні барні стійки або незвичайні декоративні елементи.

Декорування інтер'єру кафе – це складний і творчий процес, який вимагає уваги до деталей і здатності поєднувати різні елементи в гармонійне ціле. В результаті вдалого використання кольорів, освітлення, матеріалів та меблів можна створити унікальний простір, який залишить незабутнє враження у відвідувачів та забезпечить їх комфортне перебування.

## РОЗДІЛ 3

### 3.1 Концепція художньої роботи

Концепція художньої роботи зосереджена на природній красі квітів. Картина демонструє різновиди українських квітів.

Червоні маки яскраві, енергійні та виразні, маки розташовані на передньому плані, притягуючи погляд своїми насиченими червоними пелюстками. Фіолетові іриси, ніжні й граційні, іриси додають композиції відчуття елегантності та загадковості. Їх фіолетові відтінки гармонійно поєднуються з іншими кольорами в букеті. Жовті нарциси символізують радість та оптимізм. Їх сонячно-жовті кольори створюють контраст із темним тлом та іншими елементами композиції. Ромашки з жовтими серединками привносять в букет простоту та невимушеність, додаючи композиції легкості та природності. Мальви з ніжними рожевими пелюстками символізують ніжність та жіночність, додаючи картині м'якості та теплоти.

Картина викликає у глядача відчуття радості та затишку. Вона нагадує про безтурботні літні дні, коли поля України вкриті різнокольоровими квітами. Цей твір мистецтва має терапевтичний ефект, даруючи відчуття спокою та гармонії.

### 3.2 Засоби, прийоми, композиційне рішення художньої роботи в матеріалі

Композиція картини побудована на асиметрії та динаміці. Квіти розташовані нерівномірно, створюючи відчуття природності та живої енергії. Деякі квіти зображені крупним планом, інші - на другому плані, що створює ефект глибини та перспективи. Цей підхід дозволяє художнику передати відчуття руху та життєвості, що характерно для природних сцен.

Картина виконана в техніці олійного живопису. Художник використовує різні мазки: від широких та пастозних до тонких та деталізованих. Це дозволяє передати текстуру

пелюсток, ніжність бутонів та грубість стебел. Особливу увагу приділено деталям, тичинки та маточки квітів, прожилки на листках. Така детальність додає картині реалістичності та дозволяє глядачеві відчувати кожну квітку окремо.

### 3.3 Колір і світло художньої роботи

Кольорова гамма картини насичена та контрастна. Яскраві кольори квітів виділяються на темному тлі, привертаючи увагу глядача. Червоний, жовтий, фіолетовий та рожевий створюють гармонійне поєднання, передаючи красу та різноманітність української природи. Зелене листя та стебла доповнюють композицію, додаючи їй свіжості та природності. Художник використовує яскраві, насичені кольори, щоб передати багатство та різноманіття української флори.

### 3.4 Художня робота в інтер'єрному середовищі

Картина "Квіти Батьківщини" - це яскравий та виразний твір мистецтва, який передає красу та різноманітність української флори. Вона наповнена теплом, світлом та позитивними емоціями, що робить її чудовим доповненням до інтер'єру кафе в народному стилі. Цей твір мистецтва не лише прикрашає простір, але й викликає у глядача відчуття гордості та любові до рідної землі.

## СПИСОК ВИКОРИСТАНОЇ ЛІТЕРАТУРИ

1. Банько В.Г. Будівлі, споруди, обладнання туристських комплексів та їх експлуатація. Навч. посібник. - К.: Центр 1.Т., 2006. - 292 с.
2. Войтенко // Теорія та практика дизайну. Збірник наукових праць. – Вип. 8. Технічна естетика – К.: НАУ, 2015. – С. 68– 73.
3. Волкотруб И.Т. Основы художественного конструирования. - К.: Вища школа, 1982.
4. Герасименко В.Г. Основы туристичного бізнесу. - Одеса, 2003. - 160 с.
5. Гнатюк Л.Р. Етнодизайн в інтер'єрі готельно-ресторанних комплексів / Л.Р. Гнатюк, Я.І. Поліщук, О.А. Музиченко // Теорія та практика дизайну. Збірник наукових праць. – Вип. 7. – К.: НАУ, 2015. – С. 46-52.
6. Гнатюк Л.Р. Особливості реконструкції водонапірної вежі під готельно-ресторанний комплекс в історичному центрі м. Житомира / Л.Р. Гнатюк, К.П.
7. Гнатюк Л.Р. Реконструкція садиби Ходкевичів під готельно-ресторанний комплекс / Л.Р. Гнатюк, Я.І. Поліщук О.А. Музиченко // Теорія та практика дизайну. Збірник наукових праць. – Вип. 8. Технічна естетика – К.: НАУ, 2015. – С. 74– 81.
8. Гнатюк Л.Р., М.В. Терлецька // Теорія та практика дизайну. Збірник наукових праць. – Вип. 9. Мистецтвознавство – К.: НАУ, 2016. – С.57 – 66.
9. Гнатюк Л.Р., М.В.Терлецька // Футуристичний стиль в дизайні інтер'єрів готельних комплексів / Л.Р. Гнатюк, М.В. Терлецька// Теорія та практика дизайну. Збірник наукових праць. - Вип.7. Мистецтвознавство - К.: НАУ, 2016. - С. 40-52.
10. Готельний бізнес: підручник для студентів вузів, які навчаються за спеціальностями сервісу (230000) / С. Медлік, Х Інграм (пер. з англ. - А.В. Павлов) Серія «Зарубіжний підручник». - М.: Юніті-дана, 2005. 259 с.

11. ДБН В.2.2-25:2009 Будинки і споруди. Підприємства харчування (заклади ресторанного господарства [Вводяться вперше. Чинні від 2010-09-01]. Вид. офіц. Київ : Мінрегіонбуд України, 2010. 67 с.
12. ДБН В.2.2-9:2018. «ДБН В.2.5-28:2018 Природне і штучне освітлення». [Чинні від 01.03.2019 ]. Вид. офіц. Київ: Мінрегіон України 2018 - 137 с.
13. Косій Т.М. Теперішній стан розвитку готельного бізнесу в Україні / Т.М. Косій / Сімферополь: ВіТроПринт, 2009. 176 с.
14. Круль Г.Я. Основи готельної справи. Навч. посіб.- К.: Центр учбової літератури, 2011. - 368 с.
15. Курліщук Б.Ф. Проектування інтер'єрів житлових і громадських споруд / Б.Ф. Курліщук. - К., - 174 с.
16. Лінда С. М. Архітектурне проектування громадських будівель і споруд / С.М. Лінда. – Л.:Навчальне видавництво, 2009.– 608 с.
17. Лінда С. М. Архітектурне проектування громадських будівель і споруд : навч. посіб. / С. М. Лінда. – Л.:вид-во Львівської політехніки, 2013. – 642 с.
18. Мальська М.П., Пандяк І.Г. Готельний бізнес теорія та практика, 2010. - 134с.
19. Мальська М. П. Ресторанна справа / М. П. Мальська, Н. М. Ганич. – К.: Київ. нац. торг.-екон. ун-т, 2013. – 239с.
20. Мельник І.А. Українська прикладна графіка кінця ХІХ – першої половини ХХ ст.: становлення та утвердження мистецьких констант: Автореф. дис. на здобуття наук. ступеня канд. мистецтвознавства: спец.17.00.06 «Декоративне і прикладне мистецтво» / І.А. Мельник. – Львів, 2009. – 17 с.
21. Мурина Е. Прикладная графика / Е. Мурина // Творчество. – 1964. – № 2. – С. 9
22. Михайлова Р. Д., Плисюк Ю. О. Українські етнічні елементи в дизайні сучасного готельного інтер'єру: витоки та особливості. Art and design. 2019. №4. С 58-67.
23. Олійник О.П., Л.Р. Гнатюк, В.Г. Чернявський Конструювання меблів та обладнання інтер'єру, Київ 2014

24. Олійник О. П. Основи дизайну інтер'єру: навч. посіб. / О. П. Олійник, Л. Р. Гнатюк, В. Г. Чернявський. К.: НАУ, 2011. 228 с.
25. Роглев Х.Й. Основи готельного менеджменту. Навчальний посібник. - К.: Кондор, 2005. - 408 с.
26. Сьомка С.В. Дизайн інтер'єру, меблів та обладнання: підручник/ Сьомка С.В., Антонович Є.Р. – Ліра-К.- К., 2018. – 400 с.
27. Федорченко В.К., Дьорова Т.А. Історія туризму в Україні. К.: Вища школа, 2002. -195 с.
28. Шумера С.С. Дизайн: Історія зародження та розвитку дизайну. Історія дизайну меблів та інтер'єру. - Київ., 2004.

ДОДАТОК А. Ілюстрації до Розділу 1

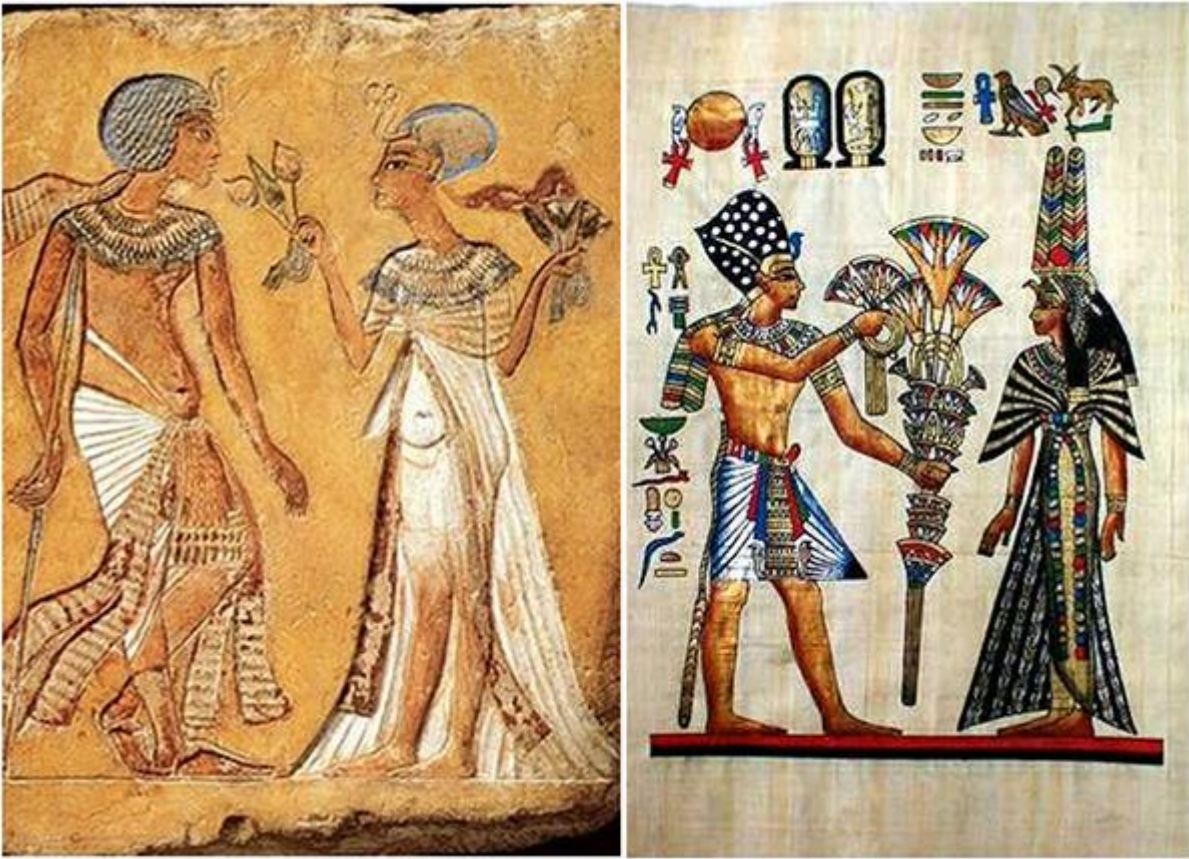


Рис.1 Фреска, древній Єгипет <https://travel-in-time.org/uk/istoriya-vinahodiv/istoriya-kvitkovih-buketiv-vid-davnini-do-nashih-dniv/>

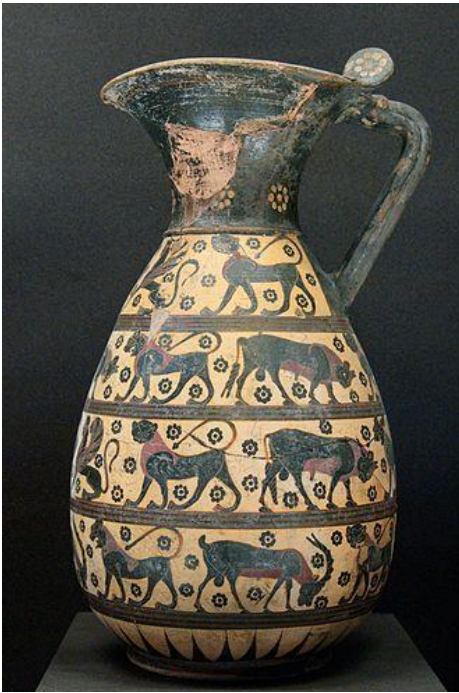


Рис.2 Протокоринська ольпа, Коринф 720-690 років до н. е.

<https://uk.wikipedia.org/wiki/%D0%9E%D1%80%D1%96%D1%94%D0%BD%D1%82%D0%B0%D0%BB%D1%96%D0%B7%D1%83%D1%8E%D1%87%D0%B8%D0%B9%D1%81%D1%82%D0%B8%D0%BB%D1%8C>



Рис.3 Фреска, Санторіні (Тіра), Акротида 500-323 рр до н. е. <https://lenta.ua/vcheni-sperechayutsya-z-privodu-freski-z-pershoyu-v-evropeyskomu-mistetstvi-zobrazhennyam-prirodi-foto-139513/>







Рис. 6 Креслення ботанічного дослідження, Леонардо да Вінчі, 1500 р.

<https://www.wikiart.org/uk/leonardo-da-vinchi/kreslennya-botanichnogo-doslidzhennya-1500>



Рис.7 "Весна" Сандро Боттічеллі, 1478-1482 рр, Флоренція, Італія

<https://www.wikiart.org/uk/sandro-botticelli/vesna-1478>



Рис.8 "Поклоніння ягнятi" Ян ван Ейк, 1432р <https://www.wikiart.org/uk/yan-van-eyk/the-ghent-altarpiece-1432-1>



Рис.9 Фреска, Рафаель Санті, 1517-1518 pp <https://www.wikiart.org/uk/rafael-santi/ceiling-of-the-loggia-of-psyche-1518>



Рис.10 Натюрморт “Still Life with Flowers and Fruit” Караваджо, 1601 р  
<https://www.wikiart.org/uk/karavadzho/still-life-with-flowers-and-fruit-1601>



Рис.11 Портрет Симона Георгія з Куокоте, Ганс Гольбайн, 1536 р  
<https://www.wikiart.org/uk/gans-golbayn-molodshiy/portrait-of-simon-george-of-quocote>



Рис.12 Квітковий натюрморт, Рахел Рюйш, 1704 р

<https://www.wikiart.org/uk/rakhel-ryuysh/flowers-in-a-glass-vase-on-a-marble-table-1704>



Рис.13 Портрет “Mademoiselle Guimard”, Жак-Луї Давід, 1773 р  
<https://www.wikiart.org/uk/zhak-luyi-david/mademoiselle-guimard-1773>



Рис.14 Квітковий натюрморт “Bouquet of Flowers”, Ежен Делакруа, 1843 р

<https://www.wikiart.org/uk/ezhen-delakrua/bouquet-of-flowers-1843>



Рис.15 Квітковий натюрморт “Букет квітів”, Гюстав Курбе, 1862 р

<https://www.wikiart.org/uk/g-yustav-kurbe/buket-kvitiv-1862>



Рис.16 Квітковий натюрморт “Водяні лілії”, Клод Моне,1897-1899 рр  
<https://www.wikiart.org/uk/klod-mone/water-lilies-evening-effect-1899>



Рис.17 Квітковий натюрморт, Поль Сезанн, 1880р <https://www.wikiart.org/uk/paul-sezann/bouquet-of-flowers>



Рис.18 Натюрморт “Ваза з тюльпанами”, Анрі Матісс, 1914 р  
<https://www.wikiart.org/uk/anri-matiss/vaza-z-tyulpanami-1914>



Рис. 19 Квітковий натюрморт, Піт Мондріан, 1921 р <https://www.wikiart.org/uk/piet-mondrian/white-rose-in-a-glass-1921>



Рис.20 Ікона Божої Матері з Манявського іконостасу, Йов Кондзелевич, 1698 - 1705

<https://www.wikiart.org/uk/yov-kondzelevich/ikona-bozhoyi-materi-z-manyavskogo-ikonostasu-1705>



Рис.21 Петриківський розпис, Мальовка «Павичі», Тетяна Пата, 1949 р.  
<https://uk.wikipedia.org/wiki/%D0%9F%D0%B5%D1%82%D1%80%D0%B8%D0%BA%D1%96%D0%B2%D1%81%D1%8C%D0%BA%D0%B8%D0%B9%D1%80%D0%BE%D0%B7%D0%BF%D0%B8%D1%81>



Рис.22 Жінка з квітами, Олександр Мурашко, 1919 р.

<https://www.wikiart.org/uk/murashko-oleksandr-oleksandrovich/zhinka-z-kvitami-1919>

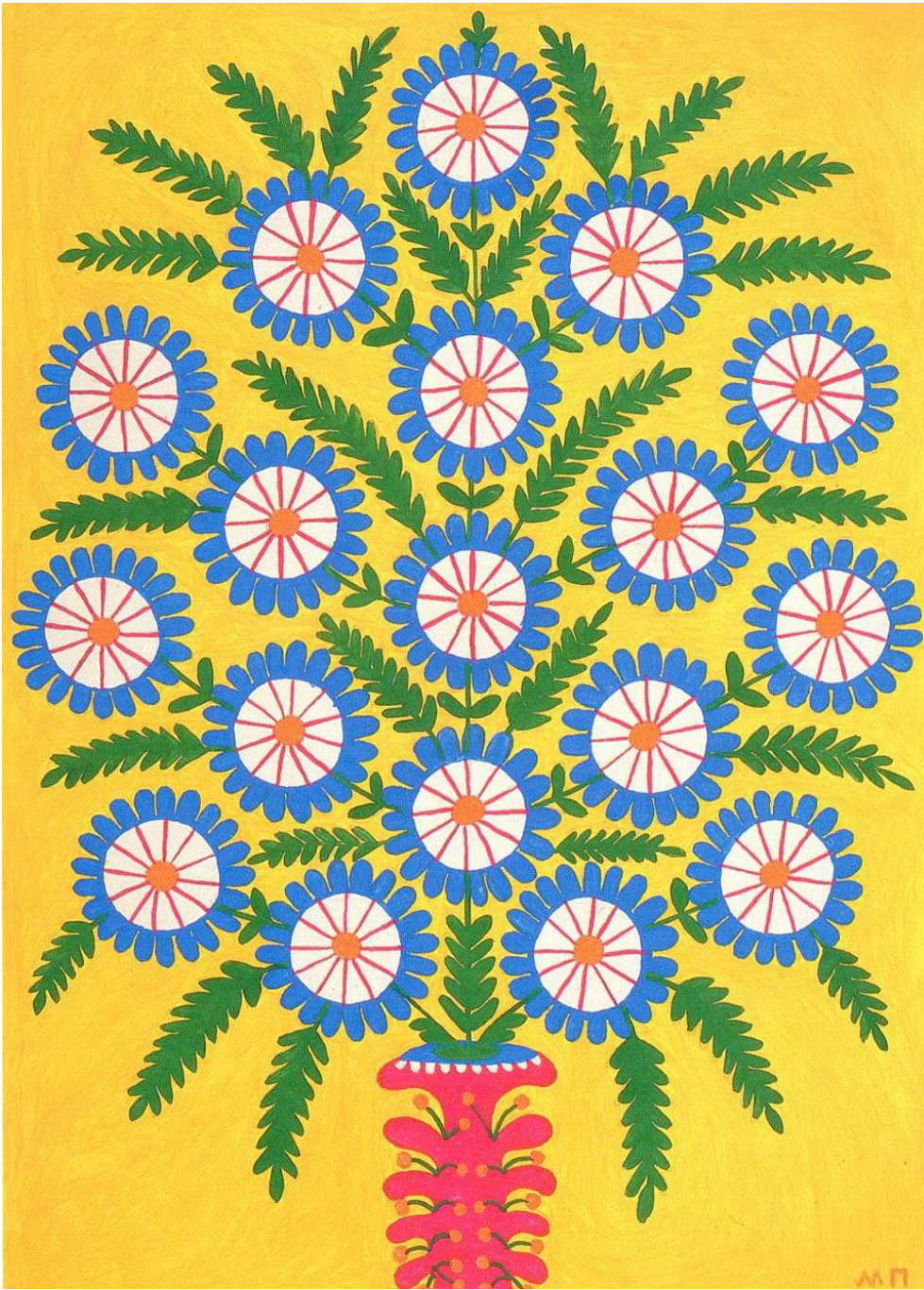


Рис.23 Марія Приймаченко, 1983р

<https://useum.org/artwork/I-Give-My-Little-Stars-to-Children-Maria-Prymachenko-1983>



Рис.24 Цар-колос, Катерина Білокур, 1949р.

<https://www.wikiart.org/uk/katerina-bilokur/tsar-kolos-1949>

ДОДАТОК Б. Проектна частина

## АНАЛОГИ ІНТЕР'ЄРУ



Рис.25 Аналоги інтер'єру

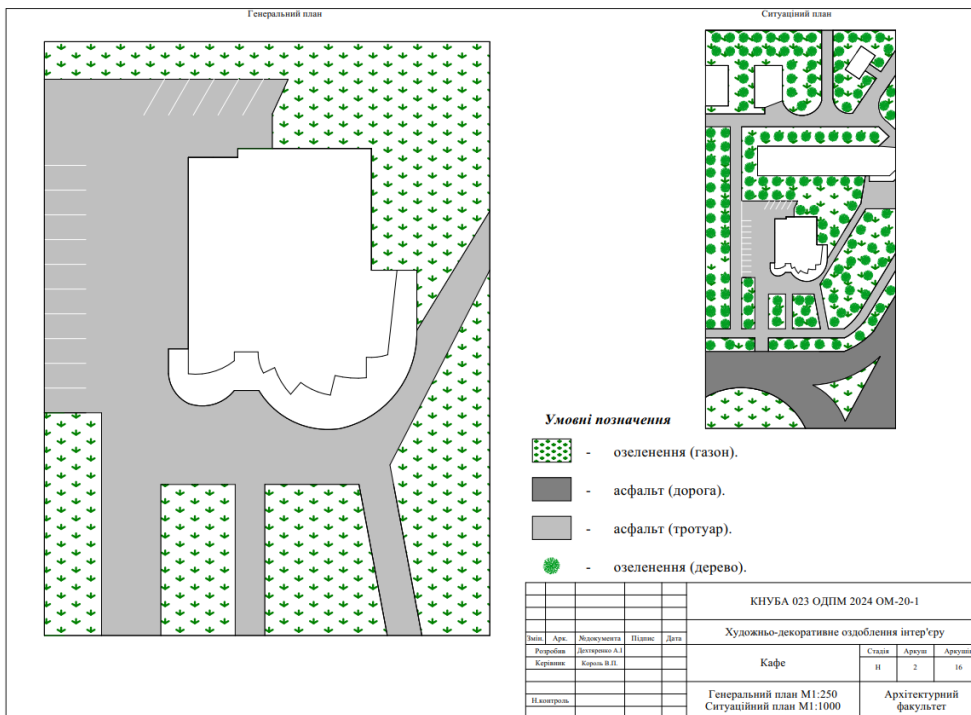


Рис.26 Ситуаційний план і генеральний план

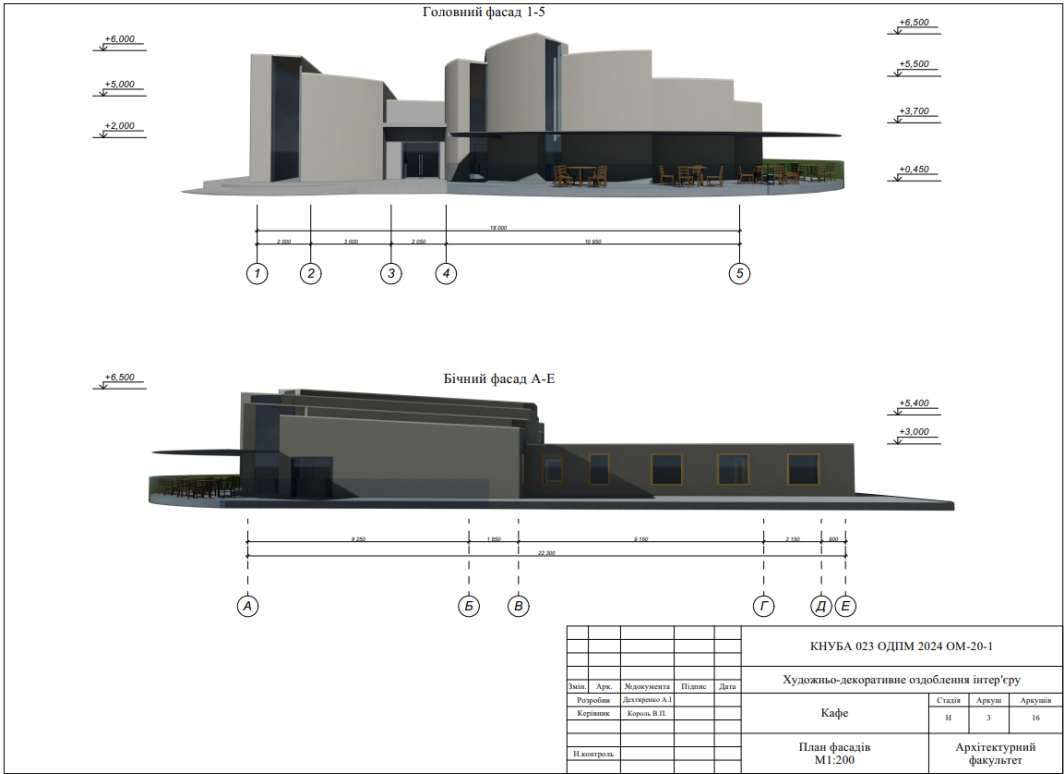


Рис.27 План фасаду

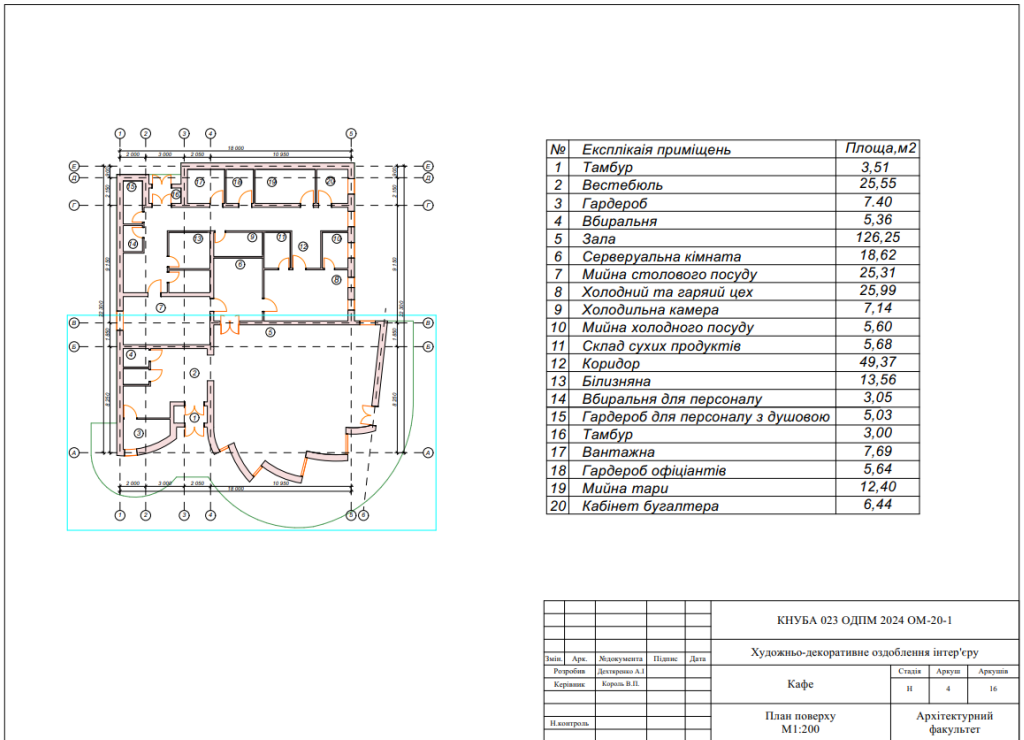


Рис. 28 План поверху

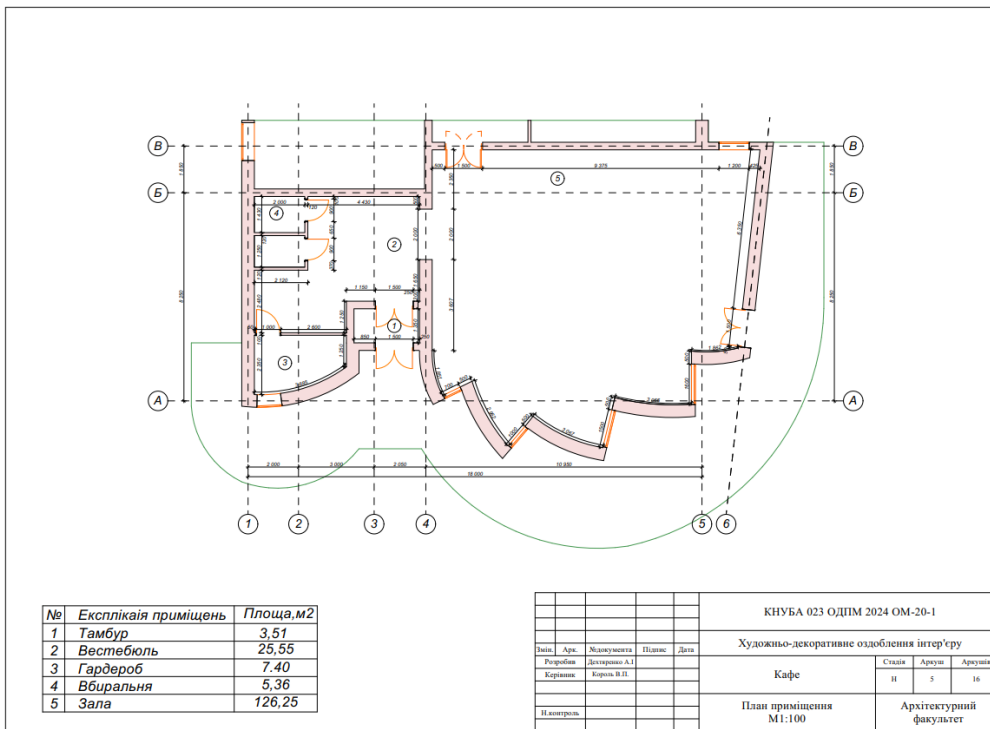


Рис.29 План приміщення

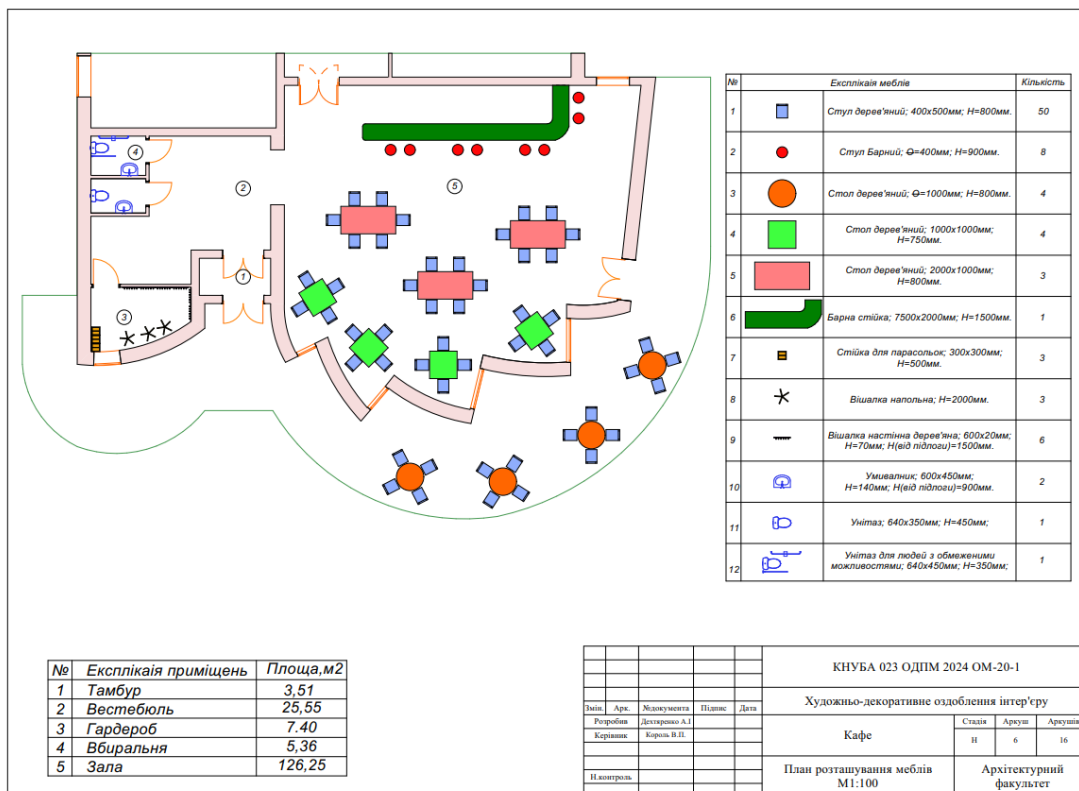


Рис.30 План розташування меблів

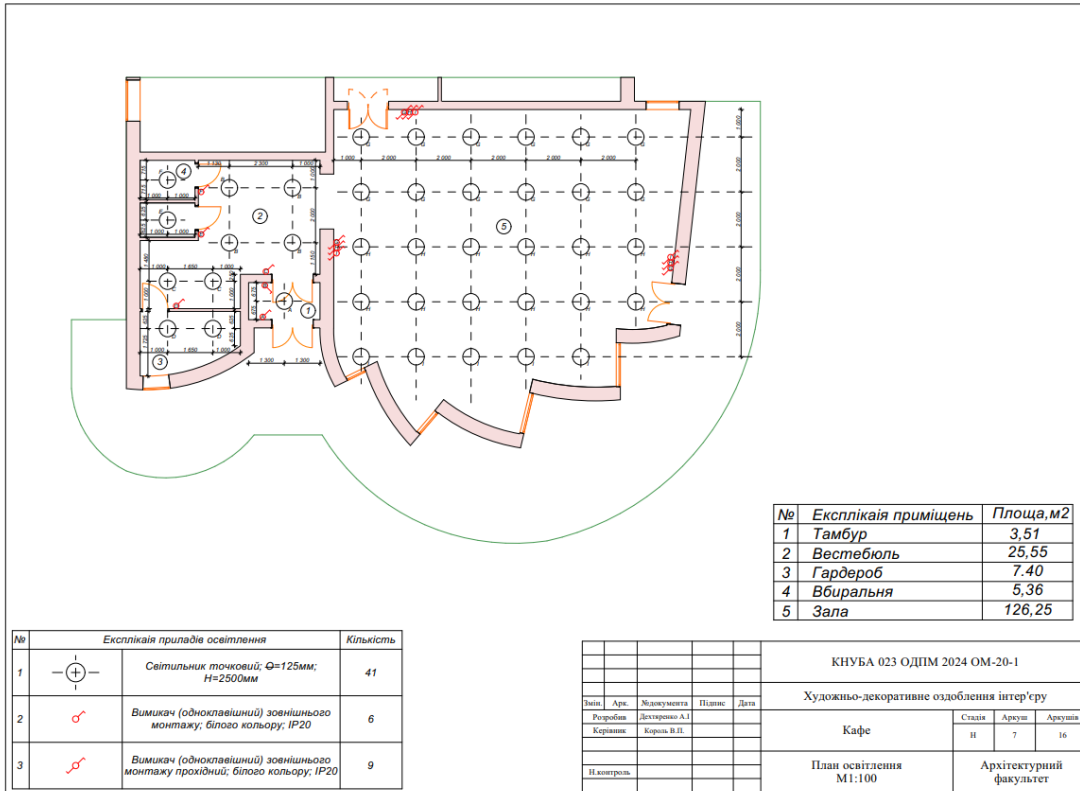


Рис. 31 План освітлення

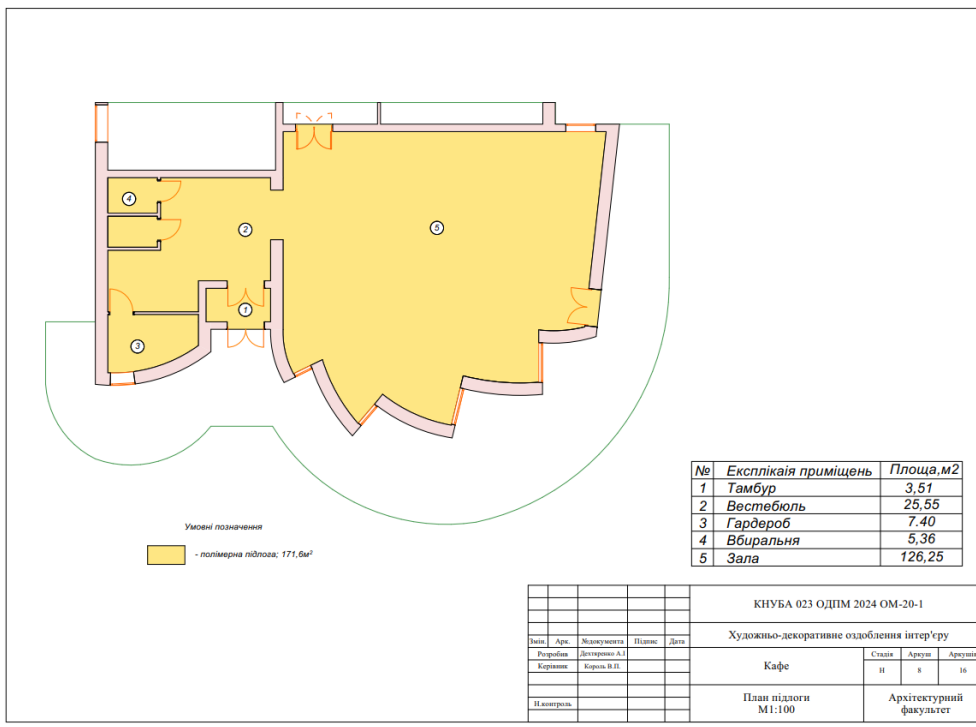


Рис.32 План підлоги



Рис.33 Розгортки стін



Рис.34 Візуалізація фасаду



Рис.35 Аналоги художньої роботи



Рис.36 Художня робота



Рис.37 Художня робота в інтер'єрі