

МІНІСТЕРСТВО ОСВІТИ І НАУКИ УКРАЇНИ  
Київський національний університет будівництва і архітектури

**ЗАКЛАД ДОШКІЛЬНОЇ ОСВІТИ  
НА 160 МІСЦЬ  
ЗАГАЛЬНОГО ТИПУ**

Методичні вказівки  
до розробки курсового проекту  
для студентів 3 курсу архітектурно факультету  
галузь знань 19 «Архітектура та будівництво»,  
спеціальності 191 «Архітектура та містобудування»

Київ 2020

УДК [727:373.23]

3-18

Укладачі М. В. Гарбар, канд. арх., доцент  
Ю.С. Рябець, канд. арх., доцент

Рецензент В.А. Щурова, канд. арх., доцент

Відповідальний за випуск В. О. Тімохін, д-р. арх., професор

Затверджено на засіданні кафедри дизайну архітектурного середовища, протокол № 1 від 3 вересня 2020 року.

В авторській редакції

**Заклад дошкільної освіти на 160 місць загального типу:**  
Методичні вказівки до розробки курсового проекту  
уклад.: М. В. Гарбар, Ю.С. Рябець. – Київ: КНУБА, 2020. – 32 с.

Містять вимоги та рекомендації щодо проектування громадської будівлі зально-чарункової структури - закладу дошкільної освіти на 160 місць загального типу

Призначено для студентів 3 курсу архітектурного факультету, галузі знань 19 «Архітектура та будівництво», спеціальності 191 «Архітектура та містобудування».

## ВСТУП

Методичні вказівки складають частину методичної комплексу дисципліни «Архітектурне проектування», 3 курс (V та VI семестри). Їх слід розглядати разом з методичними вказівками до виконання курсових проектів «Проектування житлового будинку середньої поверховості», «Екологічні підходи до формування житлового середовища на прикладі житлового комплексу на 4 тисячі мешканців», «Архітектурне проектування соціально-орієнтованого житлового середовища».

Студентам третього курсу пропонується розробити проект громадської будівлі зально-чарункового типу – закладу дошкільної освіти середньої місткості.

Заклади дошкільної освіти є основним елементом культурно-побутового обслуговування житлових територій для забезпечення їх мешканців якісним повсякденним громадським обслуговуванням. Для зручності обслуговування заклади дошкільної освіти повинні знаходитися в пішохідній доступності в безпосередній близькості від житлових будинків, а радіус їх обслуговування складає 300 метрів, відповідно до нормативних вимог.

**Мета проекту** – опанувати прийоми та методи проектування громадської будівлі зально-чарункової структури відповідно до сучасних вимог. Створити заклад дошкільної освіти (дитячий садок) сучасної планувальної структури, що відповідає сучасним соціально-економічним, демографічним, освітньо-виховним та естетичним вимогам до закладів дошкільної освіти.

**Завдання проекту.** При проектуванні закладу дошкільної освіти середньої місткості, слід вирішити такі архітектурні, функціонально-планувальні та естетичні задачі:

- організувати територію закладу дошкільної освіти відповідно до нормативних вимог та запроектувати необхідні функціональні зони для повноцінного функціонування дитячого садка та перебування у ньому дітей;
- організувати функціональне зонування території дитячого закладу дошкільної освіти та розрахувати необхідну площу дитячих та спортивних майданчиків на території дитячого садка;
- розробити архітектурно-планувальне рішення дитячого садка середньої місткості відповідно до нормативних вимог;
- створити цікавий образ будівлі закладу дошкільної освіти, що

створював би затишну атмосферу для перебування дітей та заохочував їх до повноцінного розвитку та світопізнання;

## **1. Загальні положення**

Заклад дошкільної освіти - це виховний заклад для дітей віком до 6 - 7 років, основним завданням якого є всебічний розвиток дитини: її інтелектуальний, емоційний, фізичний та естетичний розвиток.

Заклади дошкільної освіти в залежності від призначення можуть бути загального типу, спеціалізовані та комбіновані. Дошкільні установи загального типу призначенні для обслуговування дітей з нормальним розумовим та фізичним розвитком. Вони набули найбільшого поширення у вітчизняній практиці будівництва дитячих дошкільних закладів.

Спеціалізовані дошкільні заклади призначенні для обслуговування дітей з вродженими вадами та вадами розвитку (сліпих, глухих, з відставанням у розумовому розвитку); санаторно-оздоровчого типу для дітей з ослабленим здоров'ям; за напрямками розвитку (художньо-естетичного розвитку, логопедичні тощо).

Комбіновані типи закладів дитячої освіти можуть включати групи загального типу та спеціалізованого типу.

За віковим контингентом дітей дитячі дошкільні заклади можуть бути:

- ясла – для дітей віком до 3 років;
- дитячі садки для дітей віком від 3 до 6 -7 років;
- дитячі садки-ясла для дітей віком до 6-7 років.

В залежності від тривалості перебування дітей у закладі дошкільної освіти, дитячі садки можуть бути короткотривалого перебування дітей до 4-х годин, денного перебування дітей (9-14 годин), з цілодобовим перебуванням та змішаного типу. Найбільш розповсюджені у вітчизняній практиці дитячі установи з денним перебуванням дітей, поки їх батьки перебувають на роботі, у закордонній практиці розповсюдженні дитячі дошкільні установи з короткочасним перебуванням.

Залежно від кількості дітей, що обслуговує заклад дитячої освіти, дитячі садки можуть бути:

- надмалої місткості – до 15 дітей;
- малої місткості – 20-80 дітей (2-4 групи);
- середньої місткості – 100-140 дітей та 5-7 груп відповідно;
- великої місткості – 160-240 місць, на 8-12 дитячих груп.

Залежно від місткості, заклади дитячої освіти можуть по-різному інтегруватися в житлове середовище. Зазвичай, заклади надмалої місткості розміщуються вбудованими в перші поверхи житлових будинків. Заклади дитячої освіти малої місткості можуть бути вбудовано-прибудованими, «будинками-вставками» між житловими будинками, або прибудованими до житлових будинків. Як правило, дитячі дошкільні установи середньої та великої місткості мають окрему ділянку та окремо розташовану будівлю.

Отже, в закладах дитячої освіти існує два типи дитячих груп в залежності від віку дітей: ясельні групи для дітей віком до трьох років, дитячі дошкільні групи – садові групи, для дітей віком від 3 до 6 (7) років. В свою чергу садові групи поділяються на молодші садові групи – від 3 до 4 років, середні садові групи – 4-5 років, старші садові групи – 5-6 (7) років.

Розглядаючи місткість закладів дитячої освіти, треба зазначити, що кількість дітей у групах, відповідно до нормативних вимог, розраховується виходячи з максимальної розрахункової кількості місць у ясельних групах – 15 дітей, у дитячих садових групах – 20 дітей.

Заклад дитячої освіти на 160 місць загального типу розрахований на 2 ясельні групи та 6 дошкільних (садових) груп по дві молодші, середні та старші садові групи з денним перебуванням дітей, що має свою окрему ділянку.

## **2. Організація території закладу дошкільної освіти**

Заклад дошкільної освіти на 160 місць має окрему ізольовану ділянку, яка повинна бути огорожена парканом висотою не менше 1,6 м. З санітарно-захисною метою по периметру всієї ділянки влаштовується рядова посадка дерев, що утворює захисну смугу шириною 3 метри. Входи та в'їзди на територію дитячого садка повинні бути ізольовані один від одного.

На земельній ділянці закладу дошкільної освіти повинні бути передбачені наступні функціональні зони: зона забудови, групових майданчиків, спортивно-ігрова зона, зона юних натуралістів та господарська зона.

Зона забудови включає в себе безпосередньо будівлю дитячого садка, вона, як правило, розташовується всередині ділянки та повинна мати зручні пішохідні зв'язки з іншими зонами. Для забезпечення доступу пожежної машини до будівлі, по периметру будівлі влаштовують об'їзд з твердим

покриттям завширшки 3,5 метра (рис.1).

Будівля закладу дошкільної освіти повинна розташовуватися не ближче 25 м від червоної лінії вулиць.

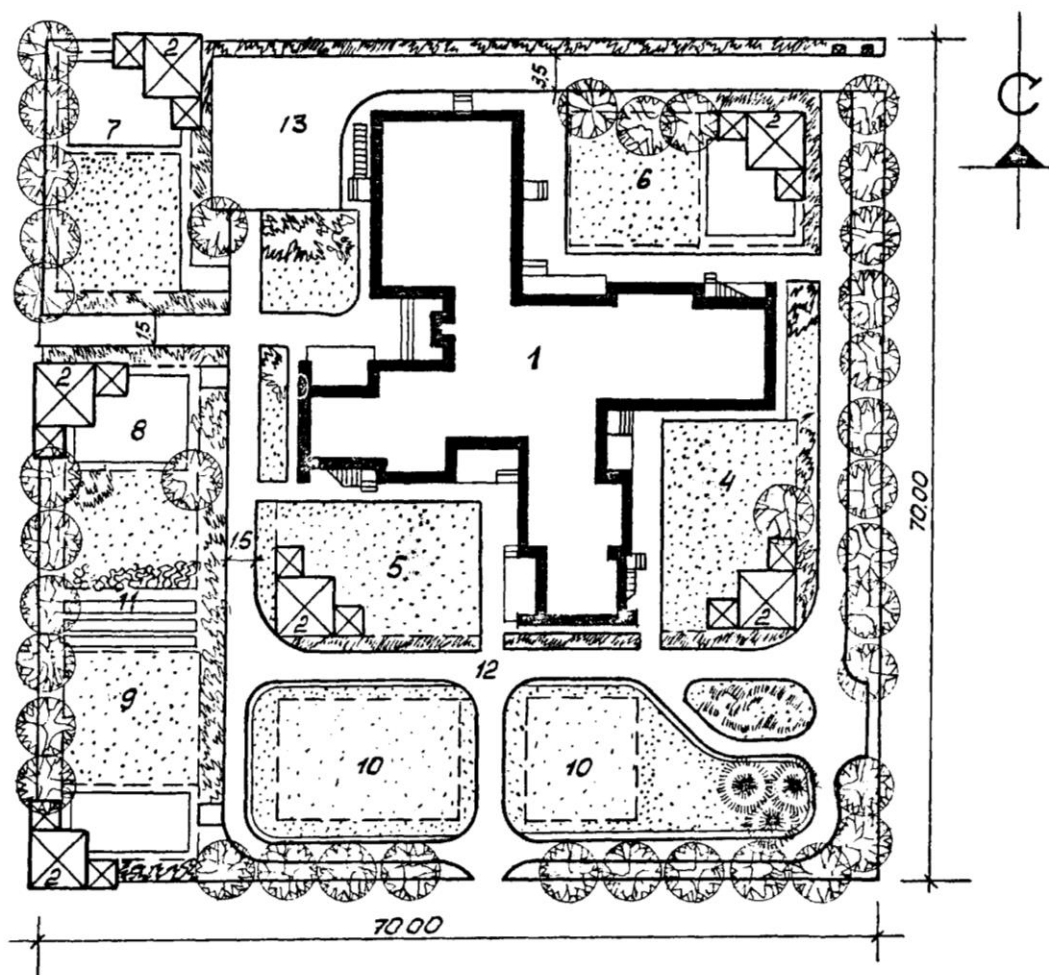


Рис.1 Генеральний план типового дитячого садка-ясел на 120 місць, проектувальник «Белгоспроект», 1986 р.:

1- будівля, 2 – тіньовий навіс, 3, 4,5 - ігровий майданчик ясельної групи, 6,7,8,9 – ігровий майданчик садової групи, 10 – спортивний майданчик, 11 – город-ягідник, 12 – місце вивчення правил дорожнього руху, 13 – господарська зона.

Біля головного входу в будівлю дитячого садка влаштовують накопичувальний майданчик для батьків та проведення різноманітних святкових заходів.

Кожна група дітей повинна бути забезпечена ігровим майданчиком, який є основним елементом території та призначений для проведення занять та ігор дитячих груп на свіжому повітрі під наглядом вихователя. Рекомендована мінімальна площа майданчиків складає:

- майданчики для дітей ясельного віку до 3 років – 120 м<sup>2</sup>;
- майданчики для дошкільнят віком від 3 до 6 років – 160 м<sup>2</sup>.

Групові майданчики потрібно передбачати для кожної ясельної і садової групи окремо, з тіншовим навісом для кожного майданчика площею 40 м<sup>2</sup> для кожної групи, які до площі майданчиків не включаються. Кожний майданчик повинен бути ізольований від інших майданчиків влаштуванням живої огорожі. На майданчику розміщується ігрове обладнання відповідно до віку дітей.

На майданчиках для дітей ясельного віку повинно бути трав'яне покриття, майданчиках для дітей дошкільного віку – частково трав'яне, частково ґрунтове покриття з домішками дрібнозернистих місцевих матеріалів, що відповідають санітарним нормам та дозволенні для використання у дитячих установах.

Майданчики слід з'єднувати кільцевою доріжкою з твердим покриттям завширшки 1,5 м, розміткою та встановленням дорожніх знаків для навчання правилам поведінки пішоходів.

*Спортивно-ігрова зона* закладу дошкільної освіти на 160 місць включає два фізкультурних майданчики, призначених для одночасного використання однією групою, окремий майданчик для ясельних груп та окремий для садових груп. Розрахункова площа фізкультурного майданчика складає 13,5 м<sup>2</sup> на одну дитину у групі.

Фізкультурні майданчики призначені для фізичного виховання та розвитку дитини та обладнані фізкультурним обладнанням відповідно до вікової категорії дітей.

*Зона юних натуралістів* у дошкільних закладах загального типу повинна мати ділянку овочевих і плодово-ягідних культур (город-ягідник) загальною площею з розрахунку 0,75 м<sup>2</sup> на одне місце у дошкільних групах. Її варто розміщувати ближче до господарського майданчика в добре освітленому місці на сонячній стороні ділянки.

*Господарська зона* повинна розміщуватись біля входу до виробничих приміщень харчоблоку і пральні, відокремлюватись від групових і фізкультурних майданчиків, мати тверде покриття та самостійний в'їзд, ізольований від входів на ділянку. Для дитячого садка на 160 місць її площа повинна складати не менше ніж 150 м<sup>2</sup>.

В господарській зоні передбачається: закритий сміттєзбірник площею 6 м<sup>2</sup>; місце для сушіння білизни і постільних речей в теплу пору року площею 15 м<sup>2</sup>. Для завантаження продуктами харчоблоку, безпосередньо

біля його входу, влаштовується розворотний майданчик розміром не менше 12x12 м для можливості маневру вантажних машин з продуктами харчування. Господарська зона також повинна бути відокремлена від інших зон ділянки живою огорожею.

Важливу роль для мікроклімату території дитячого садка відіграє озеленення. Озеленена територія закладу дошкільної освіти повинна складати не менше 50% загальної площі ділянки, до розрахункової площі озеленення входять газони, майданчики з трав'яним покриттям, город-ягідник та квітники.

### **3. Об'ємно-планувальне рішення дитячого садка**

Заклад дошкільної освіти на 160 місць розміщується в будівлі, що стоїть окремо. Рекомендоване об'ємно-планувальне рішення – централізоване або блоковане.

Приклади сучасних вітчизняних та закордонних дитячих садків наведені у дод. 1-5.

Найбільша кількість поверхів дитячого садка – 2 поверхи. Висота надземних поверхів будівлі дитячого садка від підлоги до підлоги наступного поверху приймається не менше 3,3 м.

У будівлі дитячого садка передбачаються зовнішні входи до приміщень для дітей, а також центральний вхід у будинок. З кожного поверху будинку дошкільного закладу, а також з кожного дитячого осередку повинно бути передбачено не менше двох розосереджених виходів.

Основні функціонально об'єднані групи приміщень дитячого дошкільного закладу:

- дитячі осередки;
- приміщення для музичних, фізкультурних, навчальних занять та ігор;
- медичний блок;
- службово-побутові та адміністративні приміщення;
- харчоблок;
- пральня.

Розрахункові площі приміщень для проектування дитячого садка на 160 місць загального типу наведені у дод. 12. Площі приміщень групових осередків розраховуються згідно ДБН В.2.2-4:2018 табл. 2.

### 3.1. Особливості планування дитячих групових осередків

Кожна вікова група дітей в закладах дошкільної освіти загального типу повинна розміщуватись у приміщеннях групового осередку. Груповий осередок, призначений для дітей певного віку, має бути ізольований від решти дитячих осередків і повинен мати зручні зв'язки з функціональними групами інших приміщень.

Групові осередки бажано розташовувати один над одним: дошкільні групи – на 2-му рівні, групи для дітей молодшого віку на 1-му рівні.

Групові осередки для дітей ясельного віку, як правило, повинні розташовуватись на першому поверсі у безпосередньому зв'язку із земельною ділянкою та мати окремий вхід безпосередньо з території. Кожний дитячий груповий осередок, вище першого поверху, повинен мати 2 евакуаційні виходи. Перший (основний) через евакуаційні сходи типу С1. Другий (евакуаційний) вихід потрібно передбачати з ігрової, допускається із спальні, сходами типу С3.

Групові осередки закладів дошкільної освіти загального типу складаються з роздягальні, ігрової, спальні, туалетної та буфетної (рис.2).

Всі приміщення групового осередку, окрім буфетної, повинні мати природне освітлення, в роздягальні допускається освітлення другим світлом. Приміщення *ігрової* повинно бути придатним для внутрішнього перепланування та просторового виділення функціональних зон. Підвіконня потрібно встановлювати на висоті 0,6м від рівня підлоги. *Спальні* повинні розміщуватися суміжно з ігровими кімнатами. Допускається об'єднання простору ігрової зі спальнею за допомогою трансформованої (розсувної) перегородки.

*Роздягальні* проектують прохідними, як приміщення для переодягання дітей декілька разів на день. Роздягальні для двох груп, що розташовані суміжно, дозволяється проектувати як загальну роздягальну зону.

*Туалетні* в дитячих осередках слід проектувати як єдине приміщення з природним освітленням, яке складається із зон вбиральні та умивальної (див. дод. 9). Для старших (2 групи) та середніх (2 група) груп слід передбачати відокремлені вбиральні для хлопчиків та дівчаток. У зоні вбиральні кожного групового осередку повинен розміщуватися в окремій кабіні унітаз для дорослих.

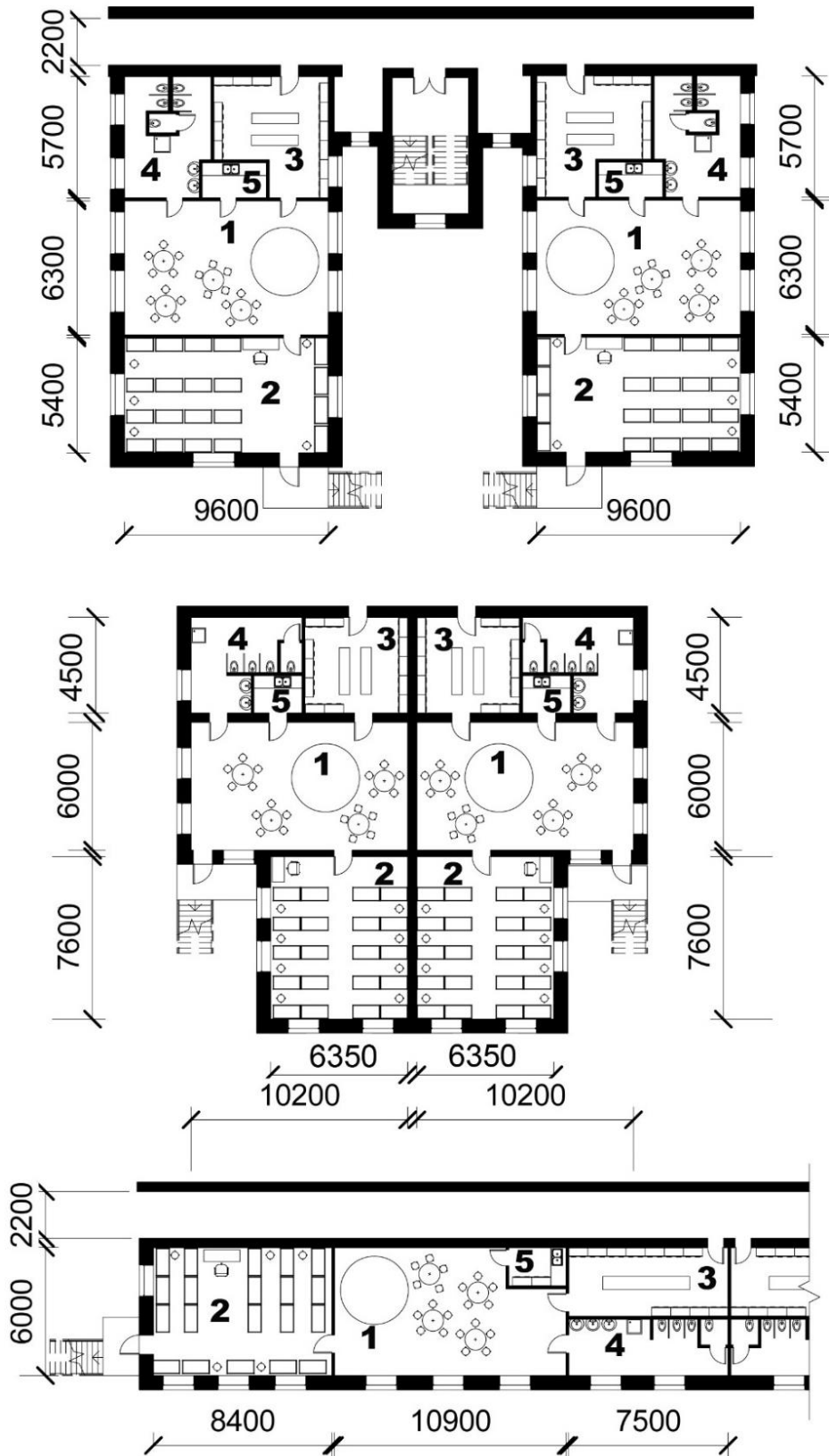


Рис.2. Приклади групових осередків

1 - ігрова, їдальня, 2 – спальна кімната, 3 – роздягальня, 4 – туалетна кімната, 5 – буфетна

### 3.2. Особливості планування приміщень для загального користування дитячими групами

Приміщення для навчальних занять включають музичний та спортивний зали (див. дод. 11), що влаштовуються непрохідними, та приміщення для спеціальних занять – логопедичний кабінет, кабінет образотворчого мистецтва, приміщення ігротеки тощо.

Музичний та спортивний зал, як правило, розташовують на 1 поверсі. Можливе їх об'єднання в 1 універсальне приміщення за допомогою перегородки, що трансформується. При залах необхідно передбачати комори для зберігання інвентарю.

#### Медичні приміщення:

В закладі дошкільної освіти на 160 місць передбачаються такі медичні приміщення (рис.3):

- медична кімната;
- процедурна;
- фізіотерапевтичний кабінет;
- ізолятор.

Медична кімната проектується суміжно з однією із палат ізолятора. Між ними влаштовується засклений проріз на висоті 1,2 м.

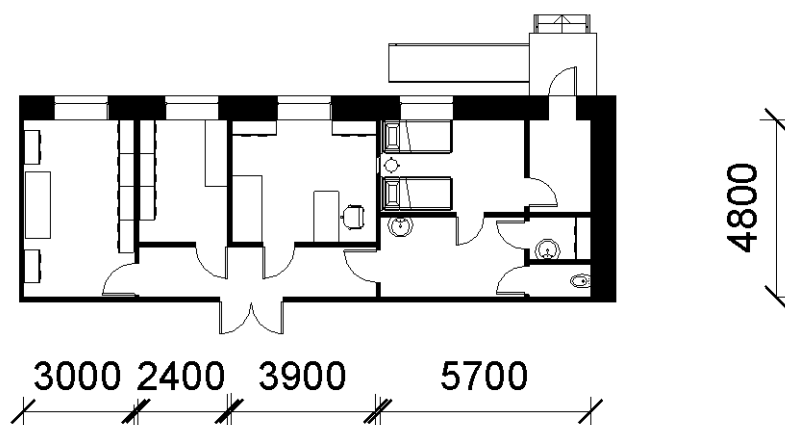


Рис.3. Медичний блок: 1- фізіотерапевтичний кабінет, 2- процедурна, 3 – медична кімната, 4 – ізолятор

До складу ізолятора включаються: приймальня, палати, туалетна та приміщення для дезінфікуючих засобів. Ізолятор повинен бути розташований на першому поверсі, мати окремий вихід назовні.

### 3.3. Особливості планування службово-побутових приміщень

В дитячому садку службово-побутові приміщення включають:

- кабінет завідуючого,
- кабінет інструктора з фізичного виховання з душовою;
- кімнату завгоспа,
- методичний кабінет,
- кабінет психолога;
- комору чистої білизни, господарські комори,
- туалети для персоналу,
- хол-вестибюль.

Туалети персоналу слід обладнувати одним унітазом та одним умивальником.

#### *Харчоблок:*

У закладах дошкільної освіти проектують харчоблоки, що працюють на сировині. У дитячому садку приміщення для приготування їжі включають:

- кухня з роздавальною;
- мийна кухонного посуду;
- заготівельний цех;
- охолоджувальна камера;
- комора сухих продуктів;
- комора овочів;
- завантажувальна;
- кімната персоналу з душовою;
- туалет персоналу.

З харчоблоку слід передбачати окремий вихід назовні.

Планування приміщень кухні повинно відповідати послідовності технологічних процесів. Їжа із складських приміщень надходить у заготівельну, де ретельно обробляється, а тоді вже потрапляє у кухню де проходить термічну обробку. Кухня повинна бути обладнана зоною роздавальною, здебільшого це вікно для видачі готових страв із столом поруч.

#### *Пральня:*

Пральня включає два основні приміщення: приміщення для прання та сушильно-прасувальну. З пральні слід передбачати вихід на господарську зону ділянки дитячого садку. Розташовувати входи до пралень навпроти

входів до групових осередків, харчоблоку та медичних приміщень не допускається.

#### **4. Особливості організації внутрішнього простору закладів дошкільної освіти**

Дитячий садок має великий вплив на формування дитини як особистості. Правильно спроектоване дитяче середовище сприяє розвитку самостійності, розкриттю здібностей дитини, зацікавленості в пізнанні навколишнього світу та пошуку свого місця в ньому.

Місце розташування, образ дитячого закладу, зручне функціональне зонування сприяють бажанню дитини відвідувати дитячий садок кожний день. Інтер'єр дитячого закладу є одним з головних аспектів розвиваючого середовища для дітей, зокрема його емоційного стану (див. дод. 10).

Існують певні рекомендації щодо оформлення інтер'єру дитячого садка.

Наукові дослідження довели, що яскраві кольори: рожевий, жовтий, оранжевий, бірюзовий та блакитний викликають у дітей позитивні емоції. Особливо дітям подобаються яскраві і контрастні поєднання кольорів: синій та оранжевий, салатний і рожевий, фіолетовий та жовтий, червоний та зелений. В той же час, темні кольори: чорний, сірий, коричневий та темно-синій викликають негативні емоції.

При проектуванні дитячого садка важливо враховувати внутрішнє освітлення приміщень, колір та матеріал меблів, а також поєднувати оздоблення інтер'єру з загальним образом будівлі взагалі.

Кольорове оформлення інтер'єрів закладів дошкільної освіти підбирається відповідно до психофізіологічних особливостей дітей дошкільного віку, призначення приміщення і умов його експлуатації. Більшу частину часу дитина перебуває в дитячому осередку, тому особливу увагу потрібно приділяти інтер'єрам ігрової, спальні та роздягальні.

Кольоровий вплив інтер'єру здебільшого повинен відповідати враженням дитини, які вона отримує в природі: підлога повинна бути темніша та асоціюватися з землею; стіни світліші - за аналогією з навколишнім пейзажем, а стеля – ще більш світла.

Здебільшого інтер'єр закладу дошкільної освіти повинен бути в світлих відтінках: світлий колір збільшує приміщення в об'ємі, створює відчуття легкості, чистоти, радості. На його фоні яскраві предмети

інтер'єру: меблі, іграшки чітко виділяються та першими привертають на себе увагу дитини.

Ігрова – найважливіша кімната, яка поєднує в собі декілька функцій: навчання, гри, прийому їжі. Тут буде доречно використовувати колір, текстури та фактури для відокремлення функціональних зон. Ігрова повинна бути укомплектована столами для навчання та прийому їжі, стільчиками, шафами, стелажми для іграшок і підсобного матеріалу; дошками для навчання та малювання тощо (див. дод. 6,7).

Меблі в дитячому осередку потрібно використовувати з натуральних матеріалів, які підбирають в залежності від вікових груп. Необхідно використовувати меблі переважно світлих тонів з матовою поверхнею. Столи для занять краще робити універсальними для можливості трансформації та зміни конфігурації для різної посадки дітей в залежності від поставленого завдання.

Обладнання має бути розраховане насамперед на практичну діяльність дитини, сприяти її фізичному та психічному розвитку, бути інформативним та цікавим.

Спальні повинні бути обладнані безпечними стаціонарними ліжками та шафками для одягу, що відповідають зросту і віку дітей (див. дод. 8).

## **5. Засоби художньої виразності у формуванні будівель закладів дошкільної освіти**

Архітектура закладів дошкільної освіти має значний вплив на формування особистості дитини, її майбутнього світогляду та ціннісних орієнтирів.

Використання при проектуванні закладів дошкільної освіти засобів естетичної виразності та формування цікавого образу будівлі є надзвичайно важливим для створення комфортного, затишного дитячого середовища. Засоби художньої виразності покликані підкреслити призначення будівлі, як місця для комфортного перебування дітей.

При формуванні будівлі дитячого садка використовують традиційні композиційні засоби, що підвищують її естетичні якості та емоційний вплив на маленького відвідувача: форма будівлі, колір, фактура та текстура поверхонь, елементи суперграфіки та декоративного мистецтва.

Геометрична форма будівлі закладу дошкільної освіти має важливе значення для дитини, вона перш за все повинна бути масштабна до неї самої,

тоді вона буде сприйматися позитивно та забезпечувати психологічний захист, як «безпечне місце». Форма може бути лаконічна та компактна при централізованому типі будівлі, або розчленована при блочному.

Використання яскравих кольорів та різноманітних текстур матеріалів при оздобленні фасадів підвищує естетичну виразність будівлі дитячого садка, будівля стає більш привабливою та впізнаваною дітьми дошкільного віку, адже колір в пізнанні оточуючого середовища дітьми дошкільного віку відіграє одну з головних ролей. Водночас, колір здатен трансформувати форму, виявити основні та акцентні елементи форми тощо.

Текстура та фактура оздоблювальних матеріалів будівлі у поєднанні з кольором збагачують архітектуру закладів дошкільної освіти та підсилюють її естетичну виразність.

Як правило, за допомогою кольору та оздоблювальних матеріалів виділяють головний вхід в будівлю, а також основні групи приміщень дитячого садка – групові осередки, або зальні приміщення.

Для акцентування окремих елементів будівлі можливо також використовувати елементи суперграфіки – графічні зображення героїв казок та мультиплікаційних героїв, тварин та рослин, на окремих елементах будівлі. Для збагачення художнього образу закладу дошкільної освіти використовують акцентування кольором та різними матеріалами евакуаційних сходів з групових осередків, влаштування сонцезахисних пристроїв, що мають не тільки утилітарний, а й декоративний характер тощо.

### **Термінологічний словник**

**Блокований тип будівлі закладу дошкільної освіти** – будівля дитячого садка зі зв'язком між основними групами приміщень через опалювальний перехід (переходи).

**Централізований тип будівлі закладу дошкільної освіти** – будівля дитячого садка із внутрішнім зв'язком між основними групами приміщень.

**Груповий осередок** - блок взаємопов'язаних приміщень призначений для основного перебування групи дітей одного віку, що включає себе ігрову кімнату, спальню, роздягальню, туалетну та буфетну кімнати.

**Ігрова кімната** – основне приміщення групового осередку для постійного перебування групи дітей. В ній відбувається навчання дітей, прийом їжі та ігри у вільний час. Повинна мати безпосередній зв'язок з іншими приміщеннями групового осередку.

**Спальня** - основне приміщення групового осередку призначене для денного сну дітей, обладнане спальним місцем для кожної дитини. Спальня повинна мати безпосередній зв'язок ігровою кімнатою, бажаний також безпосередній зв'язок з туалетною кімнатою.

**Туалетна** – приміщення групового осередку призначене для санітарно-гігієнічних процедур, має дві основні функціональні зони – умивальню та вбиральню, в яких розташоване необхідне санітарно-технічне обладнання відповідно до віку дітей: умивальники, унітази, душовий піддон тощо. Вона повинна мати безпосередній зручний зв'язок з ігровою кімнатою.

**Роздягальня** – перше приміщення через яке діти потрапляють до групового осередку, в ньому діти переодягаються в одяг для перебування в групі, також тут одяг зберігається в персональних шафах. Роздягальня має безпосередній зв'язок з ігровою кімнатою.

**Буфетна** - приміщення групового осередку призначене для зберігання та миття столового посуду групи дітей, повинна мати безпосередній зв'язок з ігровою кімнатою. В окремих випадках може бути замінена нішею, або вбудованою шафою, обов'язково обладнана кухонним обладнанням та подвійною мийкою.

**Ізолятор** – належить до медичної групи приміщень, це приміщення до якого поміщають дитину з підозрою на інфекційне захворювання до приїзду батьків або швидкої допомоги.

## ТЕМИ СЕМІНАРУ

1. Фактори, що впливають на проектування закладів дошкільної освіти.
2. Рішення генерального плану закладів дошкільної освіти.
3. Функціональні взаємозв'язки основних груп приміщень закладів дошкільної освіти.
4. Основні вимоги до планування групових осередків.
5. Об'ємно-планувальні рішення закладів дошкільної освіти.
6. Конструктивні системи та методи зведення закладів дошкільної освіти.
7. Композиційно-художні особливості створення образу будівлі закладу дошкільної освіти.
8. Особливості організації внутрішнього простору закладів дошкільної освіти.

## **СКЛАД ПРОЕКТУ:**

1. Ситуаційний план М 1:1000, М 1:200;
2. Генеральний план М 1:500;
3. Плани дитячого садка (з експлікаціями) М 1:200;
4. Фасади дитячого садка М 1:200 (мінімум 3 фасади);
5. Архітектурно-конструктивні розрізи М 1:200;
6. Перспектива будівлі дитячого садка;
7. Перспектива інтер'єру групового приміщення;
8. Макет.

## **СПИСОК РЕКОМЕНДОВАНОЇ ЛІТЕРАТУРИ:**

### **Основна**

1. ДБН Б.2.2-12:2019. Планування та забудова територій. – Київ: Мінрегіон України, 2019. [чинний з 01.10.2019.] – 177 с.
2. ДБН В.2.2-4:2018. – Заклади дошкільної освіти. – Київ: Мінрегіон України, 2018. [чинний з 01.10.2018.] – 41с.
3. ДБН В.2.2-9:2019. Громадські будинки та споруди. Основні положення – Київ: Мінрегіон України, 2019. [чинний з 01.06.2019.] – 43 с.
4. Юрчишин М.О. Проектування дитячих дошкільних закладів: навч. посібник/ М.О. Юрчишин, І.П. Гнесь, Л.І. Лучко – Львів: Видавництво Львівської політехніки, 2011. – 152с.
5. Лінда С.М. Архітектурне проектування громадських будівель і споруд: Навч. Посібник. - Львів: Видавництво національного університету «Львівська Політехніка», 2010. – 608 с.

### **Допоміжна**

6. Ежов В.И., Ежов С.В., Ежов Д.В. Архитектура общественных зданий и комплексов. – Киев: ВИСТКА, 2006. – 380 с.
7. Рунге В.Ф. Эргономика и оборудование интерьера: Учебн.пособие.- Москва:Архитектура.-С,2004.-160с.,ил.

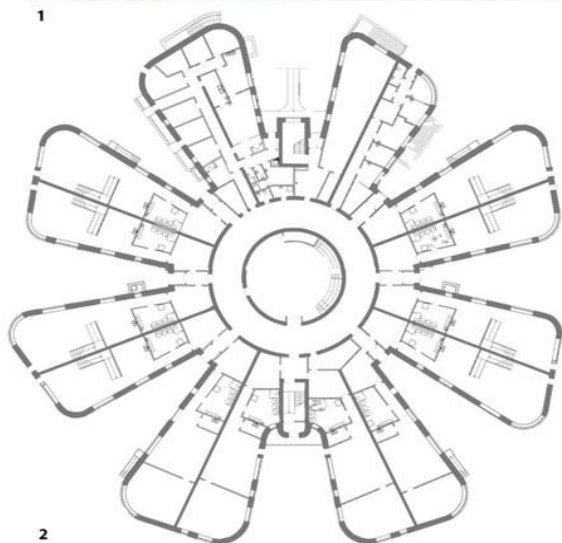
## **СПИСОК КОРИСНИХ САЙТІВ**

1. <http://www.archi.ru/>
2. <http://www.archdaily.com/>
3. <http://www.arcspace.com/>
4. <http://www.novate.ru/>

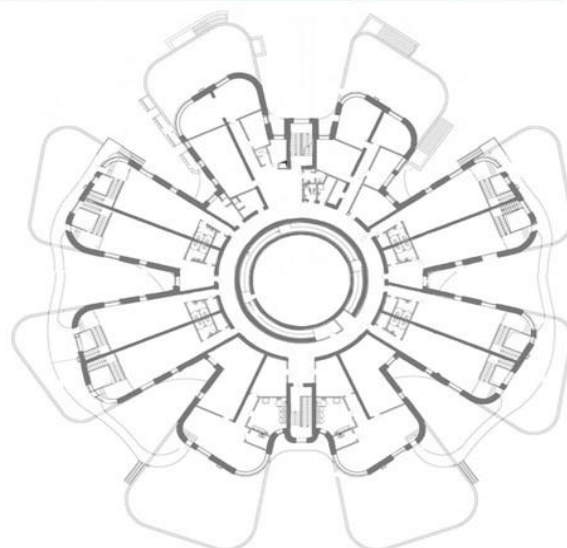
Дошкільний заклад в м. Миколаїв, арх. О.Клейтман, SBM Studio.



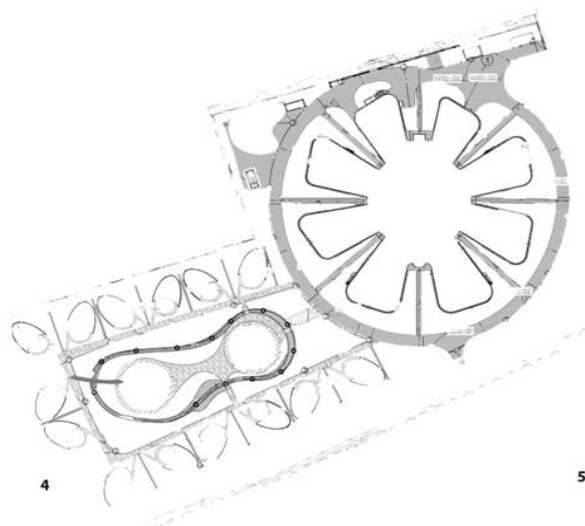
1



2



3



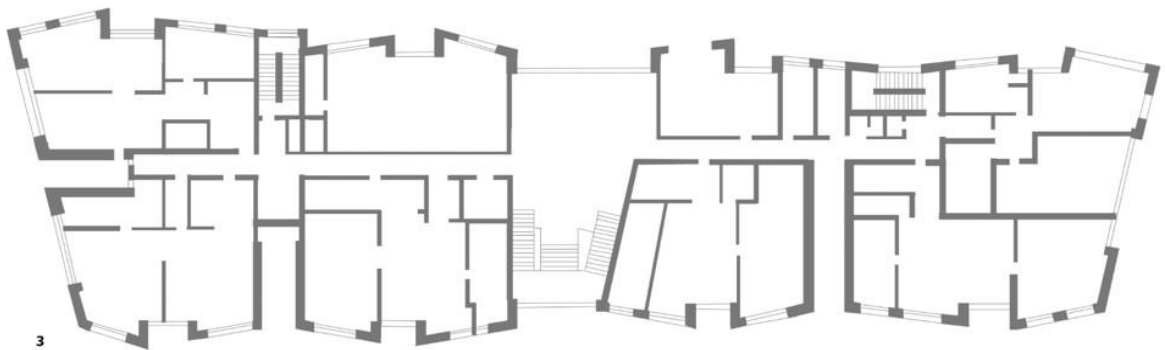
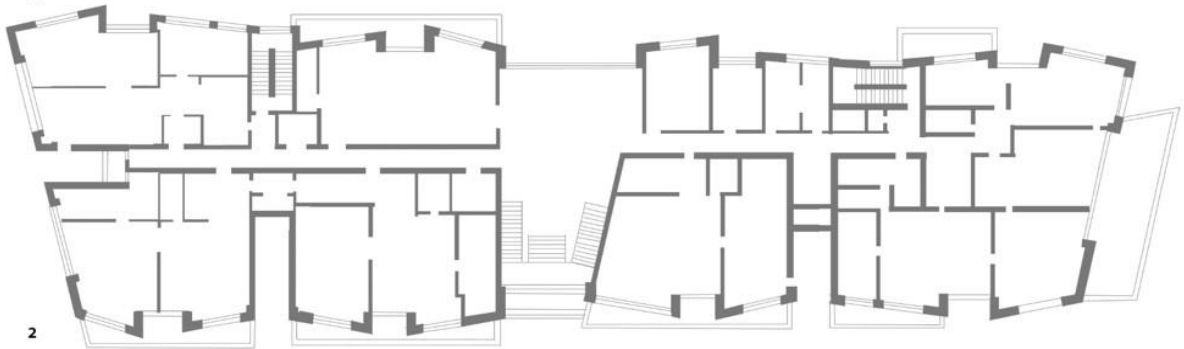
4



5

1,5-Загальний вигляд, 2- план 1 поверху, 3 –план 2 поверху, 4- генплан.

Дошкільний заклад в м. Києві, арх. Т. Григорова, VIP-PM.

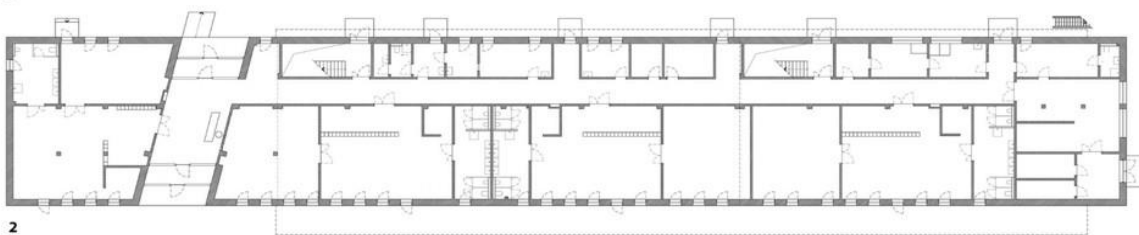


1,4,5-Загальний вигляд, 2- план 1 поверху, 3 –план 2 поверху.

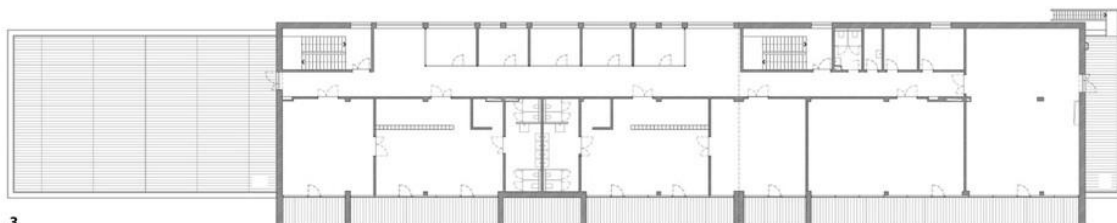
*Дошкільний заклад в с.Обухівка, Дніпропетровської обл.  
арх. Валентиров, Криськова.*



1



2



3



4



5

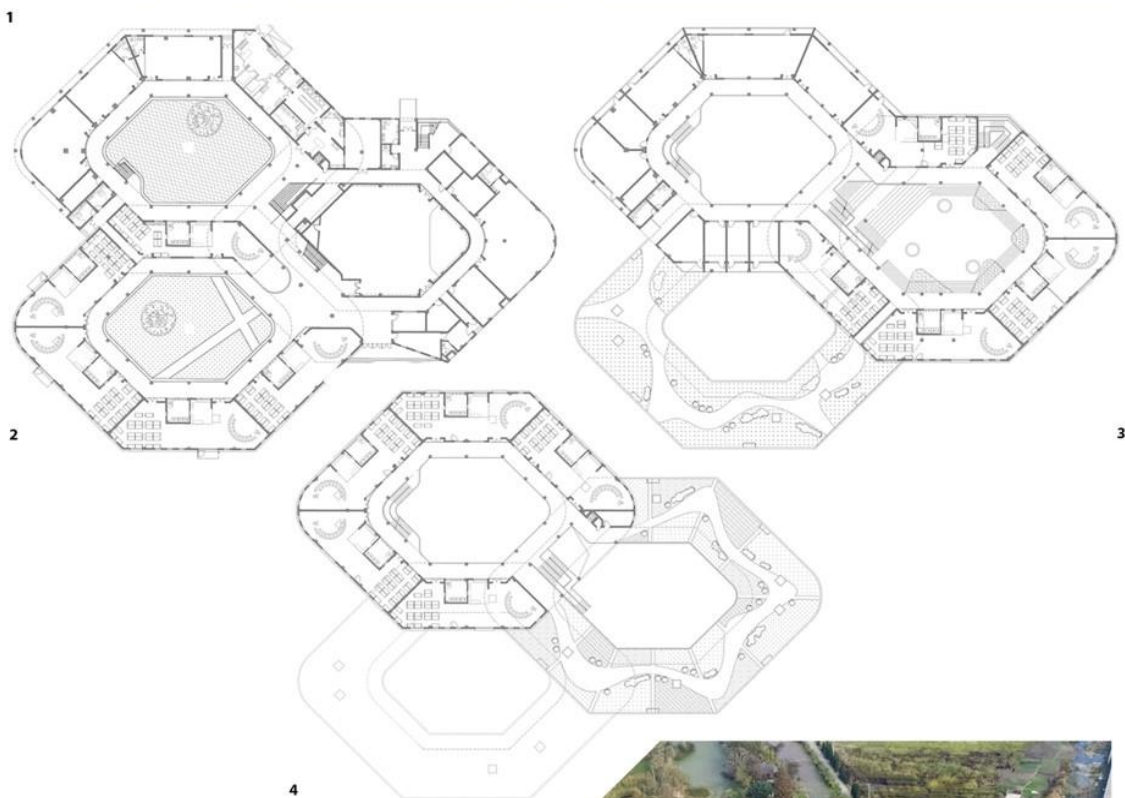


6

*1,4,6-загальний вигляд, 2,3 - плани 1,2 поверху, 5- генплан.*

## Додаток 4

Дошкільний заклад в м.Янчжун, Кунтай, арх. Perform Design Studio.

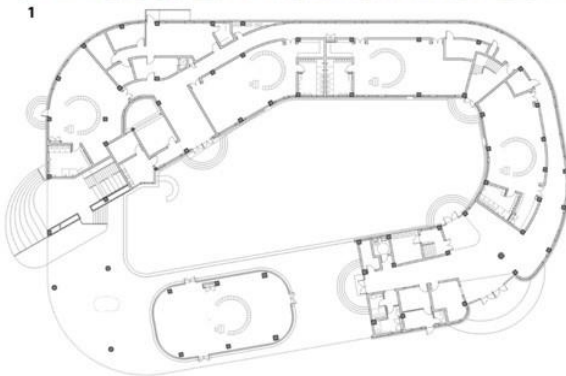


1,5-загальний вигляд, 2,3,4 - плани 1,2,3 поверху, 6- генплан.

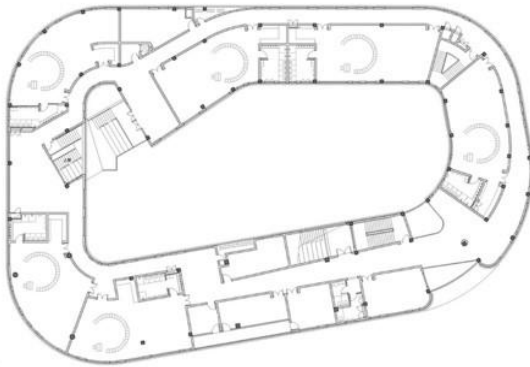
Дошкільний заклад в м.Ханьчжоу, Китай, арх. Gad.



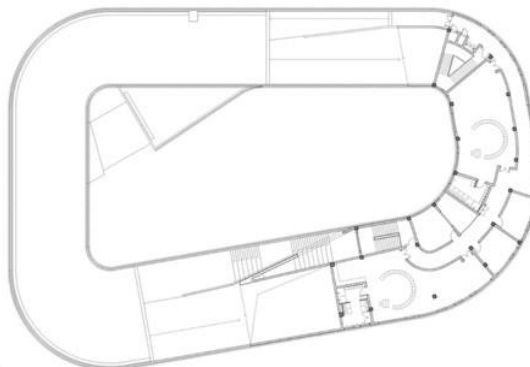
1



2



3



4



5



6



7

1,5,7-загальний вигляд, 2,3,4 - плани 1,2,3 поверху, 6- генплан.

*Приклад організації ігрового обладнання в груповому осередку. Дитячий садок в Ізраїлі.*



*Приклад організації обладнання ігрової кімнати в груповому осередку.*



## Додаток 8

### Приклад організації обладнання спальні в груповому осередку



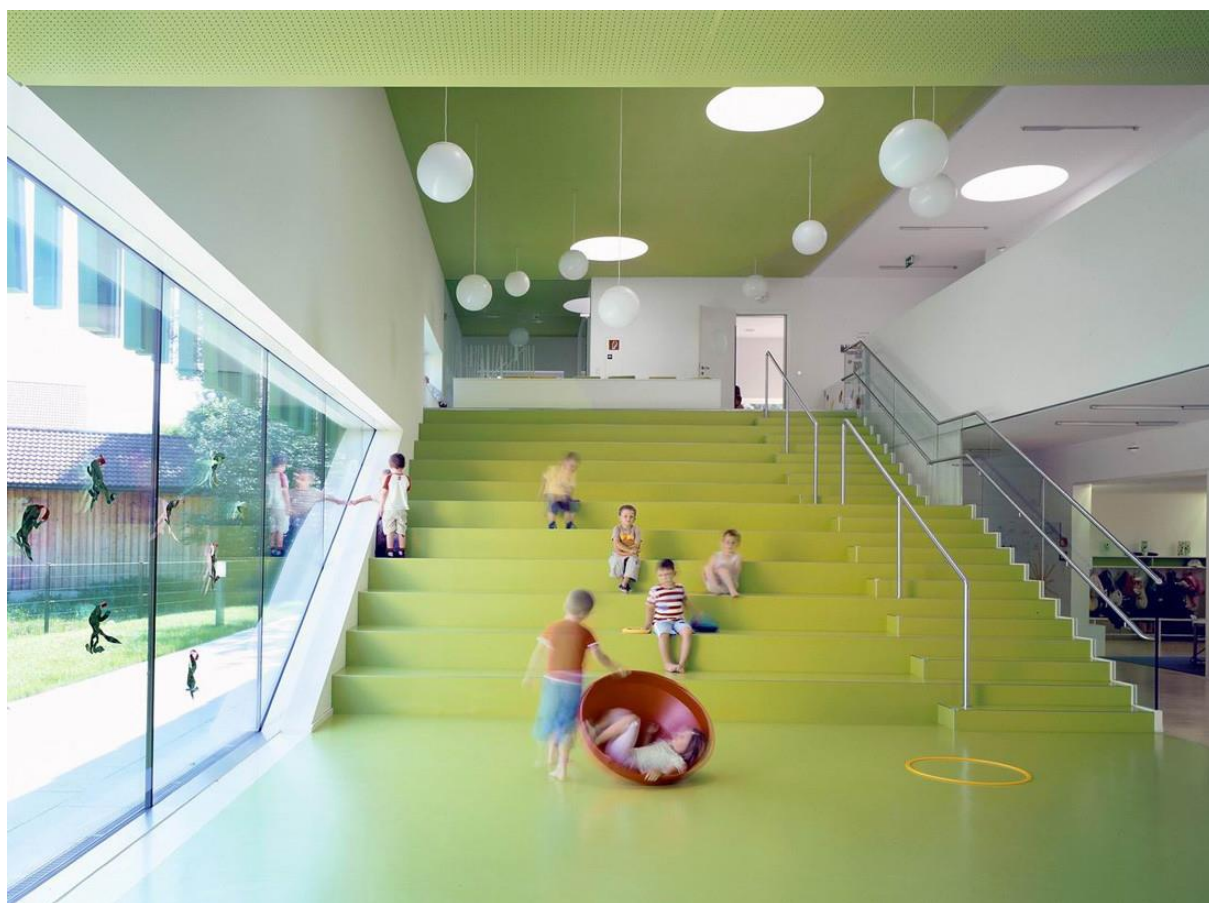


*Приклад організації туалетної кімнати в груповому осередку.*



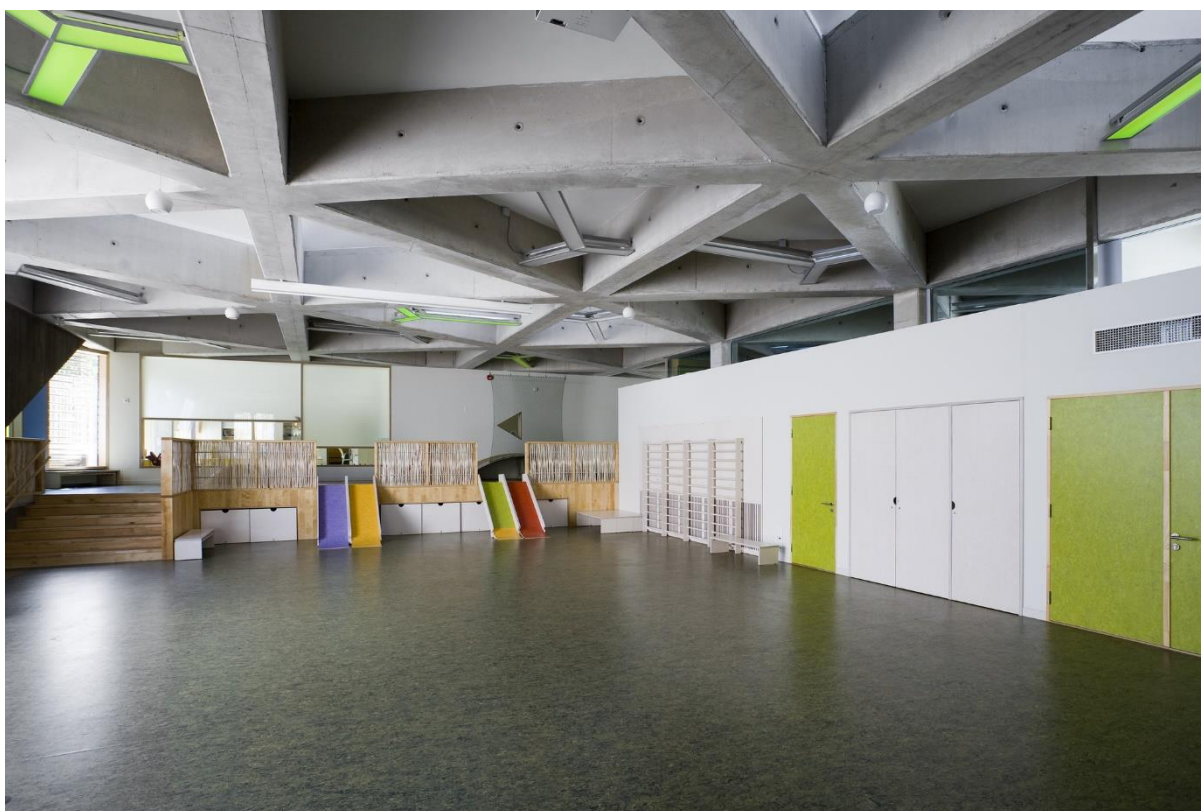
*Приклад організації роздягальні в груповому осередку.*

*Приклади організації загального простору дитячого дошкільного закладу.*



## Додаток 11

*Приклади організації музичного та спортивного залу дитячого дошкільного закладу.*



## Додаток 12

### Склад приміщень дитячого садка на 160 місць загального типу:

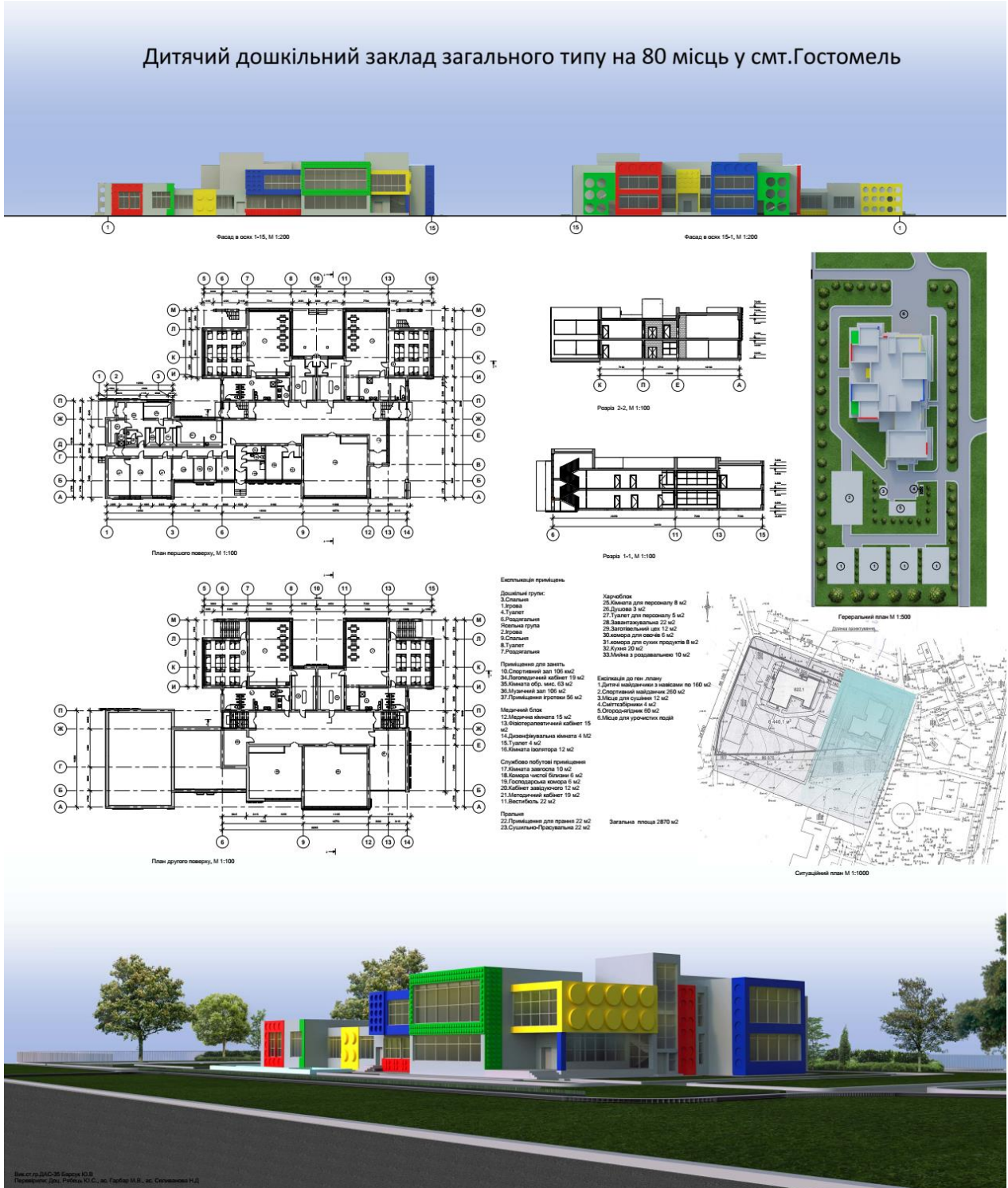
	Найменування приміщень	Кількість	Площа, м <sup>2</sup>	Загальна площа, м <sup>2</sup>
1	<b>Групові осередки</b>	8		1200
	Ясельна група	2 групи (по 15 дітей)	165	330
	Дошкільна група	6 груп (по 20 дітей)	145	870
2	<b>Приміщення для занять</b>			300
	Музичний зал	1	80-100	
	Спортивний зал	1	100	
	Кімната образотворчого мистецтва	1	42	
	Логопедичний кабінет	1	12	
	Приміщення ігротеки	1	50	
3	<b>Харчоблок</b>			
	Кухня з роздавальною	1	28-30	
	Мийна кухонного посуду	1	8-10	
	Заготівельний цех	1	12	
	Охолоджувальна камера		7	
	Комора сухих продуктів	1	8	
	Комора овочів	1	8	
	Завантажувальна	1	12	
	Кімната персоналу з душовою	1	16	
	Туалет для персоналу	1		
4	<b>Медичний блок</b>			
	Медична кімната	1	14	
	Процедурна		8	
	Фізіотерапевтичний кабінет	1	12	
	Ізолятор	1	25	
5	<b>Службово-побутові приміщення</b>			100
	Кабінет завідуючого	1	10-12	
	Кімната завгоспа	1	10	
	Методичний кабінет	1	18	
	Кабінет психолога	2	18	
	Кабінет інструктора з фізичного виховання з душовою	1	9	
	Комора чистої білизни	1	10	
	Комора брудної білизни	1	6	
	Господарська комора	2	6	
	Туалети для персоналу	1 на кожному поверсі		
	Хол-вестибюль		20-25	
6	<b>Пральня</b>			40
	Приміщення для прання		20	
	Сушильно-прасувальна		20	
<b>Загальна площа 1800-2000 м<sup>2</sup></b>				

Студентський проект дитячого садка на 80 місць, автор ст. Лазарева К.  
3 курс



Студентський проект дитячого садка на 80 місць,  
автор ст. Барсук Ю. 3 курс

Дитячий дошкільний заклад загального типу на 80 місць у смт.Гостомель



Вик.ст.р.Д.С.Барсук Ю.В.  
Помічник.Ст.Р.Г.Мельник О.С., інж.Григор'єв М.В., інж.Степанович Н.Д.

Навчально-методичне видання

**ЗАКЛАД ДОШКІЛЬНОЇ ОСВІТИ НА 160 МІСЦЬ  
ЗАГАЛЬНОГО ТИПУ**

Методичні вказівки  
до розробки курсового проекту  
для студентів 3 курсу архітектурного факультету  
галузі знань 19 «Архітектура та будівництво»,  
спеціальності 191 «Архітектура та містобудування»

**Укладачі:** Гарбар Марина Володимирівна  
Рябець Юлія Степанівна