

КИЇВСЬКИЙ НАЦІОНАЛЬНИЙ УНІВЕРСИТЕТ БУДІВНИЦТВА І АРХІТЕКТУРИ

Кваліфікаційна робота на здобуття освітнього ступеня магістр
на тему:

**«ОСОБЛИВОСТІ СТАЛОГО РОЗВИТКУ ТЕРИТОРІЇ
ЧЕРВОНЕНСЬКОЇ СЕЛИЩНОЇ ТЕРИТОРІАЛЬНОЇ ГРОМАДИ
БЕРДИЧІВСЬКОГО РАЙОНУ ЖИТОМИРСЬКОЇ ОБЛАСТІ»**

Виконала: студентка групи МБм-24-1а
191 "Архітектура та містобудування"
Освітньо-наукова програма "Містобудування"
(шифр і назва спеціальності, освітньо-наукової програми)

Вінічук Софія Олександрівна

Керівник: д-р арх., проф. Шебек Надія Миколаївна

Рецензент: д-р арх., проф. Тімохін Віктор Олександрович

Загальний обсяг роботи 12 аркушів формату А1, пояснювальна записка 216 с.

Київ - 2026 р.

Актуальність теми зумовлена збільшенням молодого населення, що обирає життя в селищних територіях, як відповідь на кризу міського середовища та зміну ціннісних орієнтирів суспільства на користь екологічності й пошуку ідентичності

Мета: виявити особливості сталого розвитку Червоненської селищної територіальної громади з акцентом на збереження культурної ідентичності, забезпечення збалансованого соціально-економічного розвитку території в умовах можливого переселення міського населення

Об'єкт дослідження: територія Червоненської селищної територіальної громади Бердичівського району Житомирської області

Предмет дослідження: особливості сталого розвитку Червоненської селищної територіальної громади Бердичівського району Житомирської області

Наукова новизна

Дослідити як процес міграції з урбанізованих територій у селищні може впливати на ідентичність у широкому розумінні

Завдання дослідження:

- проаналізувати досвід впровадження цілей сталого розвитку в просторову організацію селищних територіальних громад;
- визначити теоретичні передумови сталого розвитку території Червоненської селищної територіальної громади Бердичівського району Житомирської області;
- розробити проєктні пропозиції з реновації селища Червоне Бердичівського району Житомирської області.

Методи дослідження

- метод порівняльного аналізу аналогів;
- метод класифікації проєктної інформації;
- метод пошуку ідей;
- метод експериментального проєктування;

Структура та обсяг роботи

Магістерська робота буде складатися з п'яти розділів. Кожний розділ міститиме три параграфи і висновки. Після загальних висновків розміщуватиметься список використаних джерел. Додатки включатимуть завдання на проєктування, зображення проєктної частини, дипломи, сертифікати і довідки.

РОЗДІЛ 1. ДОСВІД ВПРОВАДЖЕННЯ ШЛЯХІВ СТАЛОГО РОЗВИТКУ В ПРОСТОРОВУ ОРГАНІЗАЦІЮ СЕЛИЩНИХ ТЕРИТОРІАЛЬНИХ ГРОМАД

1.1. СТАН ВІВЧЕНОСТІ ПРОБЛЕМ ВПРОВАДЖЕННЯ ШЛЯХІВ СТАЛОГО РОЗВИТКУ В СЕЛИЩНІ ТЕРИТОРІАЛЬНІ ГРОМАДИ

1.2. ДОСВІД МОДЕЛІЗАЦІЇ СЕЛИЩНИХ ТЕРИТОРІАЛЬНИХ ГРОМАД У ВІПРАВНОСТІ ДО ШЛЯХІВ СТАЛОГО РОЗВИТКУ

1.3. ФАКТОРИ І УМОВИ СТАЛОГО РОЗВИТКУ ТЕРИТОРІЇ СЕЛИЩНИХ ТЕРИТОРІАЛЬНИХ ГРОМАД

РОЗДІЛ 2. ТЕОРЕТИЧНІ ПЕРЕДУМОВИ СТАЛОГО РОЗВИТКУ ТЕРИТОРІЇ ЧЕРВОНЕНСЬКОЇ СЕЛИЩНОЇ ТЕРИТОРІАЛЬНОЇ ГРОМАДИ БЕРДІЧІВСЬКОГО РАЙОНУ ЖИТОМИРСЬКОЇ ОБЛАСТІ

2.2. МОДЕЛЬ РОЗВИТКУ ДОСЯДЖУВАНОЇ ТЕРИТОРІЇ У ДОГОВОРНОМУ ПЕРСПЕКТИВІ

2.1. АНАЛІЗ СУПАСНОГО СТАНУ ТЕРИТОРІЇ ГРОМАДИ

2.3. КОМПЛЕКСНИЙ ПЛАН ПРОСТОРОВОГО РОЗВИТКУ ТЕРИТОРІЇ СЕЛИЩНОЇ ГРОМАДИ

РОЗДІЛ 3. ПРОЄКТНІ ПРОПОЗИЦІЇ З РЕНОВАЦІЇ СЕЛИЩА ЧЕРВОНЕ БЕРДІЧІВСЬКОГО РАЙОНУ ЖИТОМИРСЬКОЇ ОБЛАСТІ

3.1. АНАЛІЗ СУПАСНОГО СТАНУ ТЕРИТОРІЇ СЕЛИЩА ЧЕРВОНЕ

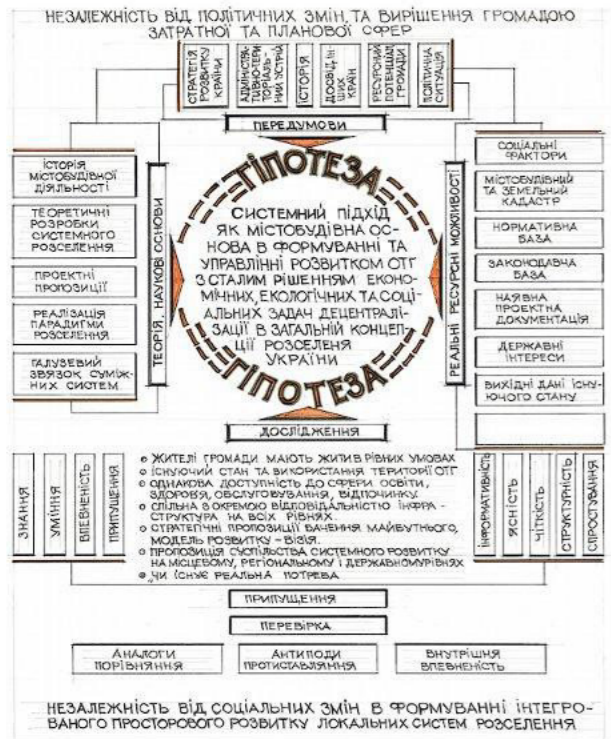
3.2. ПРОПОЗИЦІЇ З РЕОРГАНІЗАЦІЇ ПЛАНУВАННЯ ЗМІСЬОВИ СЕЛИЩА ЧЕРВОНЕ

3.3. ПРОПОЗИЦІЇ З ПРОСТОРОВОЇ ОРГАНІЗАЦІЇ ГРОМАДСЬКИХ ЦЕНТРІВ СЕЛИЩА ЧЕРВОНЕ

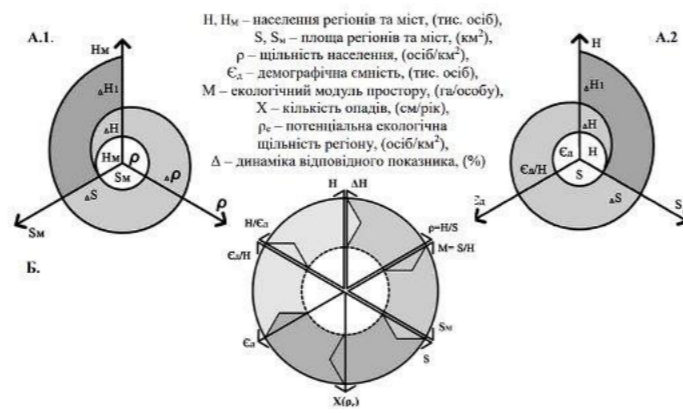
РОЗДІЛ 1. ДОСВІД ВПРОВАДЖЕННЯ ЦІЛЕЙ СТАЛОГО РОЗВИТКУ В ПРОСТОРОВУ ОРГАНІЗАЦІЮ СЕЛИЩНИХ ТЕРИТОРІАЛЬНИХ ГРОМАД

1.1. СТАН ВИВЧЕНОСТІ ПРОБЛЕМИ ВПРОВАДЖЕННЯ ЦІЛЕЙ СТАЛОГО РОЗВИТКУ В СЕЛИЩНИХ ТЕРИТОРІАЛЬНИХ ГРОМАДАХ

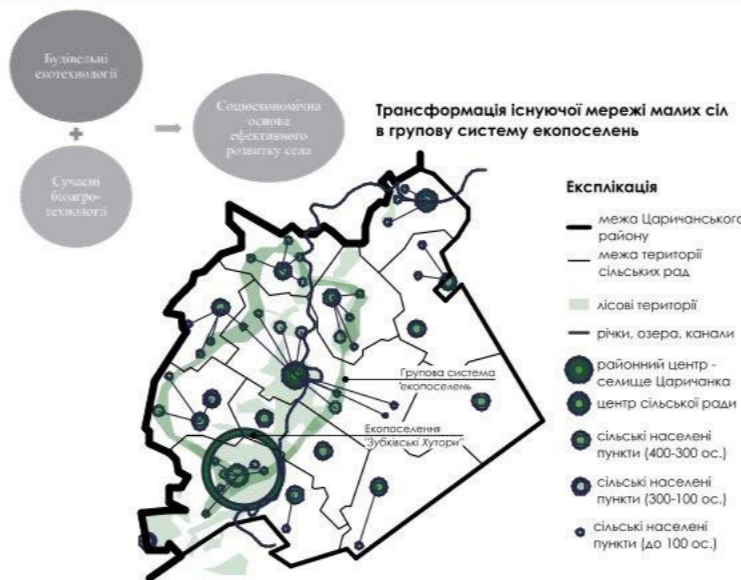
Містобудівні основи розвитку локальних систем розселення об'єднаних територіальних громад (за Яценко В.О.)



Моделі розвитку еколого-містобудівної системи на рівні міста (А.1), регіону, країни (А.2) та узагальнена модель циклів розвитку (Б) (за Устіною І.І.)



Моделі складових ефективного розвитку села (за М.В. Савицьким, Ю.І. Грицаном, М.М. Бабенко, О.І. Бондаренко)



Модель формування спроможних ОТГ на території України (за Термосою І.О.)

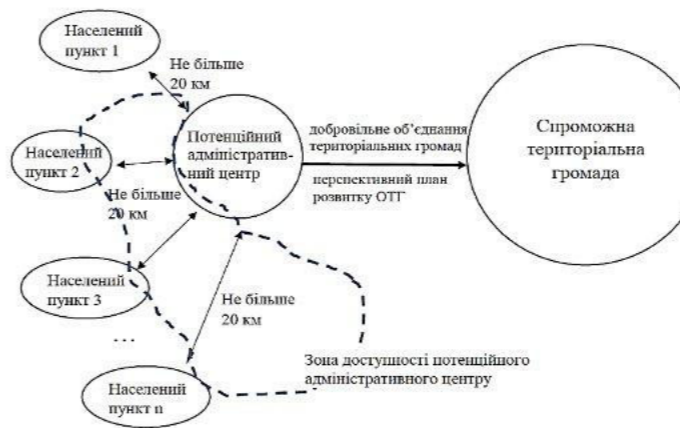


Схема типів різнопотенціальних функціональних територій Дрогобиччини (за Бардиним Ю.В.)

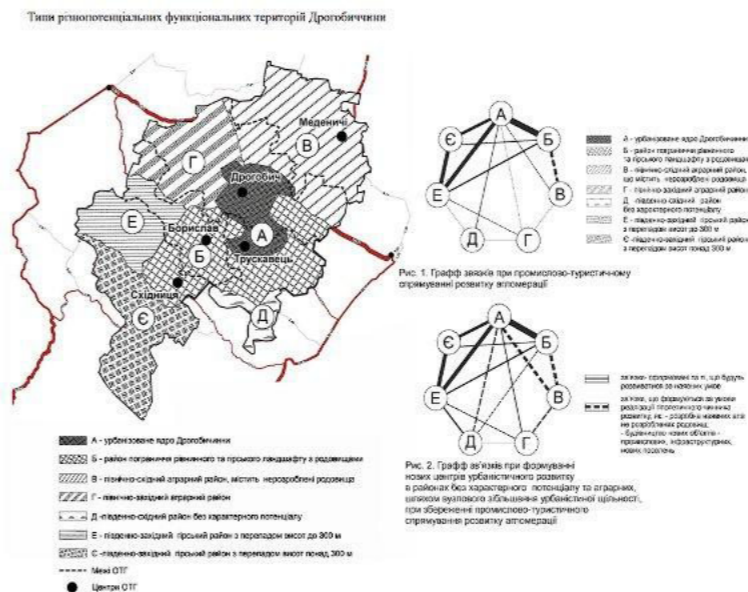
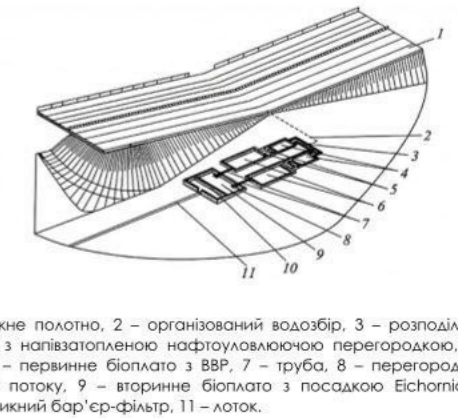


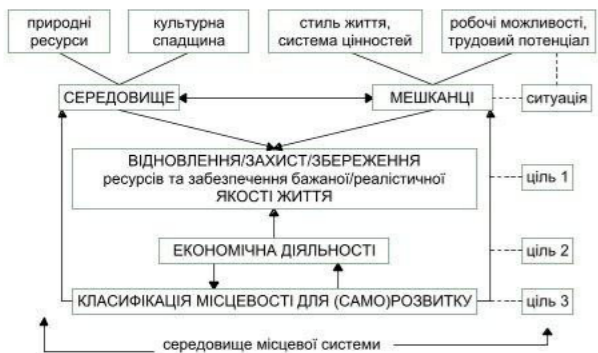
Схема 2-х секційного біоплато для очищення стоків у малих населених пунктах (за Станкевич В.В., Тарабаровою С.Б., Березою А.Ю)



Моделі сталого розвитку промислових об'єктів у малих і середніх містах Карпатського регіону (за Назаруком Т.)



Проектна модель змін на місцевому рівні (за Бабіч А.)



1.2. ДОСВІД МОДЕРНІЗАЦІЇ СЕЛИЩНИХ ТЕРИТОРІАЛЬНИХ ГРОМАД У ВІДПОВІДНОСТІ ДО ЦІЛЕЙ СТАЛОГО РОЗВИТКУ

Проект оновлення нової набережної як складової стратегії нового бачення розвитку Верхньодніпровської міської громади Дніпропетровської області (Urban reform, 2024-2025)

Облаштування доступу до води
Створення зручних і безпечних слуків до річки — пандуси, тераси, сходки і платформ для відпочинку чи риболову. Це дозволить зробити воду більш доступною і перетворити набережну на місце зустрічі людини з природою.

Наповнена активність для різних вікових груп
Організація зон для дозвілля та спорту — дитячі ігрові майданчики, місця для молодіжних подій, тихих відпочинкових зон для старших людей. Баланс активності та спокою забезпечить комфорт усім користувачам.

Створення інклюзивного середовища
Забезпечення доступності набережної для всіх користувачів — людей з інвалідністю, батьків із візками, велосипедистів і літніх людей. Інклюзивність, спокій, базовим принципом проектування.

Підсилення різних маршрутів
Формування мережі прогулянок, велосипедних і екологічних маршрутів уздовж води, які об'єднують природу, рекреацію та громадські простори в єдину систему.

Створення інфраструктури
Розміщення необхідних сервісів — освітлення, лавки, новісі, сонячні і пунктів для сортування відходів. Інфраструктура має бути енергоефективною та гармонійно інтегрованою в ландшафт.

Підтримання біорізноманіття та очищення
Відновлення природних берегових екосистем, висадка місцевих видів рослин і впровадження природних систем очищення води. Це сприятиме збереженню екологічної рівноваги та покращенню якості довкілля.

Проект влаштування енергонезалежного селища Фельдхайм у Німеччині (Neue Energien Forum, 1993-2010)

Проект влаштування енергонезалежного селища Фельдхайм у Німеччині (Neue Energien Forum, 1993-2010) демонструє інтеграцію відновлюваних джерел енергії в сільське життя. На зображенні видно сонячні панелі, вітряні турбіни та 3D-модель селища з енергетичними іконками, що підкреслює його автономність.

Проект інноваційного району Гвелфа (GID) у Канаді (Bjarke Ingels Group: BIG)

ПРИНЦИПИ ГРОМАДИ ТА СТРАТЕГІЯ ДИЗАЙНУ
Гвілф інноваційний район — новий простір розроблений на стратегічному рівні, на думку розробників в єдиному проєкті.

План функціональних блоків
Діаграма, що показує функціональні блоки району: житлові, офісні, торговельно-роздрядні, культурні та громадські простори.

ЗВ'ЯЗОК З УНІВЕРСИТЕТОМ
Зв'язок з університетом Гвелфа через вул. Ватсона.

ПРОМІСЛОВИЙ МІСЬКИЙ КРАЙ
З використанням паркувальних місць біля вулиці Ватсон С та вулиці Спур С.

ЗБЕРЕЖЕННЯ ПРИРОДИ
Землі долини не є однією з найбільш цінних територій для сільськогосподарського виробництва та рекреації.

ЗВ'ЯЗОК ТУРИСТИЧНИХ ШЛЯХІВ
Зв'язок з історичними маршрутами шляхи сприяють інтеграції до відпочинку.

УПРАВЛІННЯ ЛІКНЕВИМИ ВОДАМИ
Використання водосховищ для збору дощової води, що покращує водний баланс та захищає від повеней.

Оцінка потенціалу встановлення сонячних електростанцій для муніципальних установ Слобожанської ТГ Харківської області

Оцінка потенціалу встановлення сонячних електростанцій для муніципальних установ Слобожанської ТГ Харківської області. Карта показує географічне розташування та потенціал різних муніципальних установ у Слобожанській територіальній громаді.

Формування локального енергетичного кластера (ЛЕК) у гміні Охотниця-Дольна у Польщі

Формування локального енергетичного кластера (ЛЕК) у гміні Охотниця-Дольна у Польщі. Зображення демонструє локальну енергетичну інфраструктуру, включаючи сонячні панелі та вітряні турбіни, що забезпечують енергією місцеві жителі та бізнес.

Модель The Amsterdam City Doughnut

WHAT WOULD IT MEAN FOR AMSTERDAM TO RESPECT THE WELLBEING OF PEOPLE WORLDWIDE?

HEALTH
Global health is a shared responsibility. We must ensure that everyone has access to the same quality of care and that we are not leaving anyone behind.

FOOD
Global food systems are a shared responsibility. We must ensure that everyone has access to the same quality of food and that we are not leaving anyone behind.

CLIMATE
Global climate is a shared responsibility. We must ensure that everyone has access to the same quality of air and that we are not leaving anyone behind.

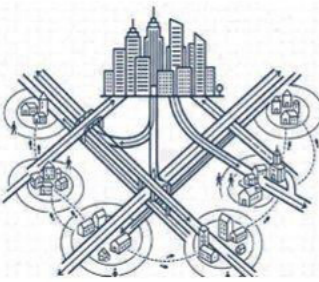

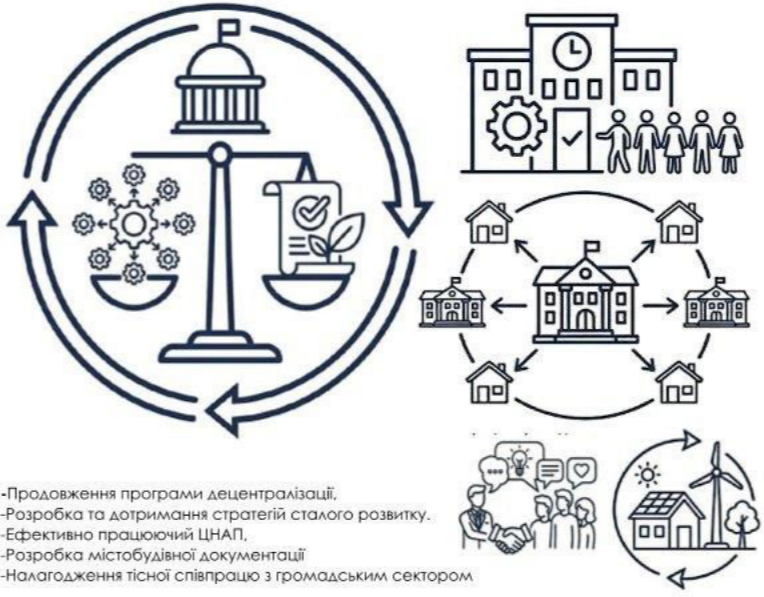


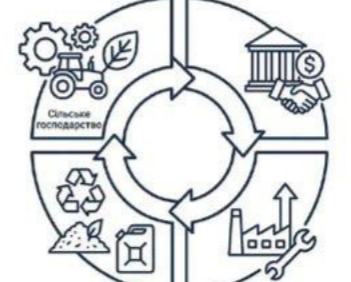

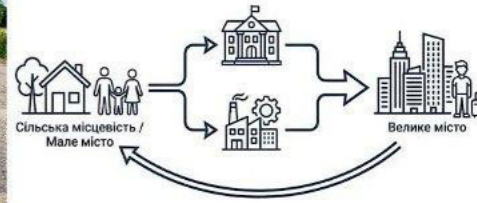
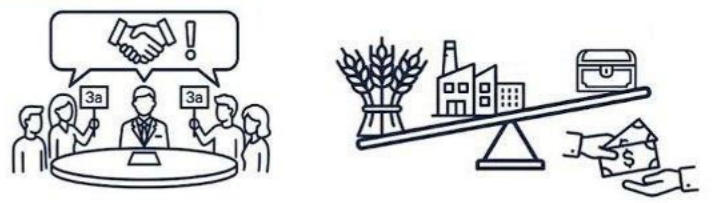
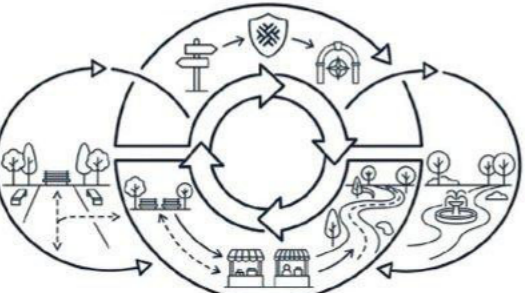

PEACE & JUSTICE
Global peace and justice is a shared responsibility. We must ensure that everyone has access to the same quality of life and that we are not leaving anyone behind.

EQUALITY IN DIVERSITY
Global equality in diversity is a shared responsibility. We must ensure that everyone has access to the same quality of opportunities and that we are not leaving anyone behind.

EDUCATION
Global education is a shared responsibility. We must ensure that everyone has access to the same quality of education and that we are not leaving anyone behind.

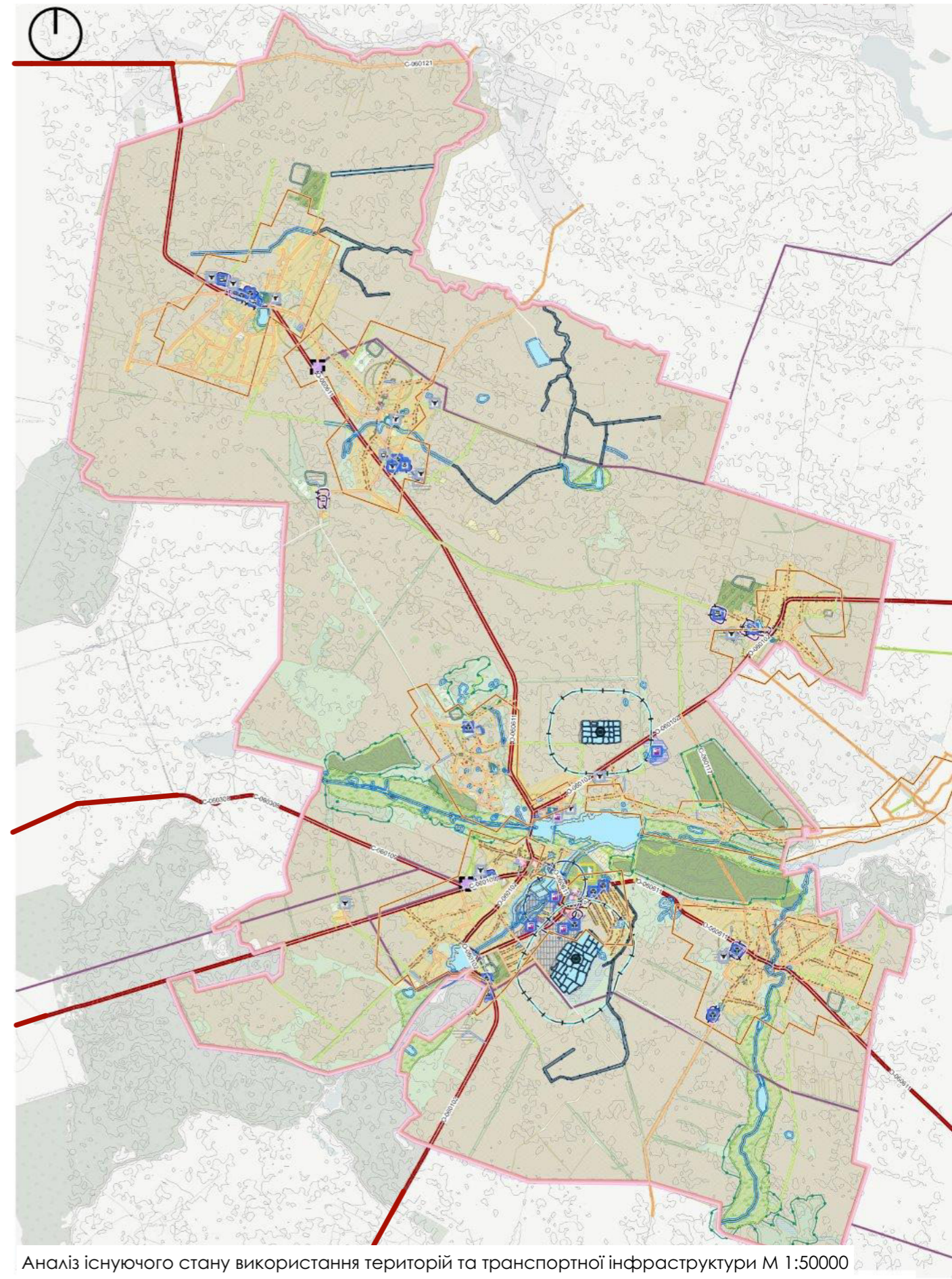
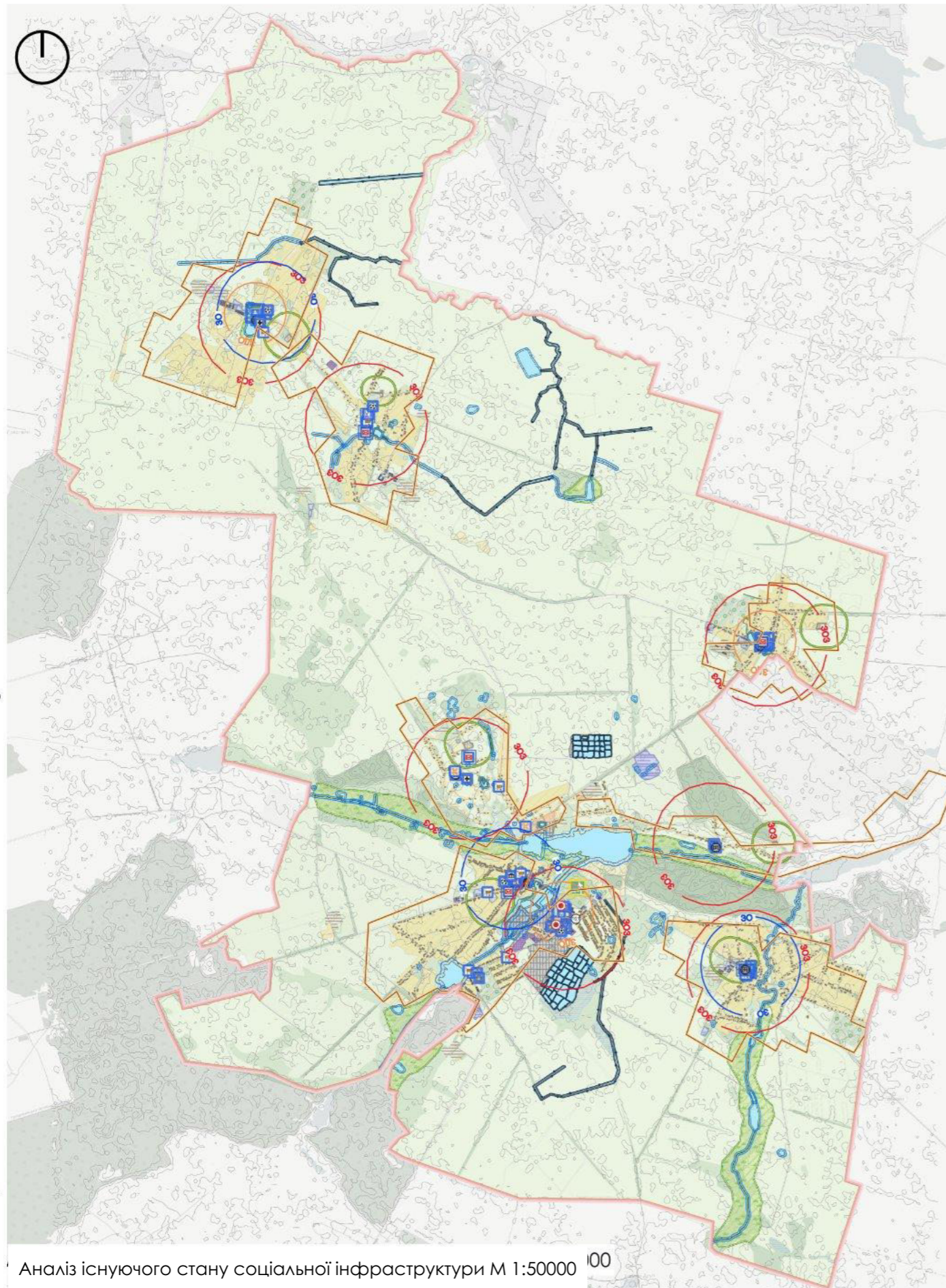
JOBS
Global jobs are a shared responsibility. We must ensure that everyone has access to the same quality of employment and that we are not leaving anyone behind.

1.3. ФАКТОРИ І УМОВИ СТАЛОГО РОЗВИТКУ ТЕРИТОРІЙ СЕЛИЩНИХ ТЕРИТОРІАЛЬНИХ ГРОМАД

<p>Містобудівні фактори</p>  <ul style="list-style-type: none"> -Створити єдиний стійкий каркас -Підвищити транспортну доступність -Розвивати локальні громадські центри -Впровадження чіткої ієрархії вулиць. -Створення безпечних пішохідного простору -Розвиток велоінфраструктури 	<p>Екологічно-технічні фактори</p>  <ul style="list-style-type: none"> -Рациональне використання природних ресурсів -Сортування та переробка відходів -Зменшення споживання водних ресурсів -Захист навколишнього середовища -Збереження біорізноманіття регіону -Перехід на альтернативні джерела енергії 	<p>Правові та інституційні умови</p>  <ul style="list-style-type: none"> -Продовження програми децентралізації. -Розробка та дотримання стратегій сталого розвитку. -Ефективно працюючий ЦНАП. -Розробка містобудівної документації -Налагодження тісної співпраці з громадським сектором 	<p>Культурно-рекреаційні умови</p>  <p>Високий культурний потенціал Критичний стан пам'яток Стихийність рекреації</p>
<p>Культурно-туристичні фактори</p>  <ul style="list-style-type: none"> -Відновлення історичних та культурних об'єктів -Підтримку традиційних ремесел -Організація місцевих фестивалів -Розвиток агро- та екотуризму -Створення системи рекреаційних маршрутів -Проведення освітніх заходів 	<p>Економічні фактори</p>  <ul style="list-style-type: none"> -Диверсифікація місцевої економіки -Розвиток аграрно-технічних кластерів. -Розвиток переробки сільгосп. продукції -Впроваджувати безвідходні технології -Залучення інвестицій у креативно-дослідницьку індустрію -Ревіталізація закинутих будівель та підприємств 	<p>Природно-географічні умови</p>  <p>Значний екотуристичний потенціал Занедбаний стан водних ресурсів Високий рівень забруднення довкілля через застарілі технології господарювання Відсутність ефективної системи управління відходами</p>	<p>Соціально-економічні умови</p> <p>Процес міграції молоді</p>  <p>Сільська місцевість / Мале місто</p> <p>Велике місто</p>  <p>Скорочення та старіння населення, міграція молоді Домінування аграрного сектору, фінансова залежність бюджету від обмеженого кола великих підприємств та висока частка тіньової зайнятості. Критична зношеність мереж та концентрація послуг в адміністративному центрі Активне залучення громадськості до прийняття рішень через громадські слухання.</p>
<p>Естетичні фактори</p>  <p>Розробити дизайн-код та систему навігації, що візуалізує ідентичність громади; Проектування просторів під різні сценарії із розділення та організація потоків</p>	<p>Соціальні фактори</p>  <ul style="list-style-type: none"> - Доступ до якісної освіти, медичних та адміністративних послуг - Створення громадських просторів для всіх категорій населення - Забезпечення безбар'єрності та доступності громадського середовища 		

РОЗДІЛ 2. ТЕОРЕТИЧНІ ПЕРЕДУМОВИ СТАЛОГО РОЗВИТКУ ТЕРИТОРІЇ ЧЕРВОНЕНСЬКОЇ СЕЛИЩНОЇ ТЕРИТОРІАЛЬНОЇ ГРОМАДИ БЕРДИЧІВСЬКОГО РАЙОНУ ЖИТОМИРСЬКОЇ ОБЛАСТІ

2.1. АНАЛІЗ СУЧАСНОГО СТАНУ ТЕРИТОРІЇ ГРОМАДИ



2.2. МОДЕЛЬ РОЗВИТКУ ДОСЛІДЖУВАНОЇ ТЕРИТОРІЇ У ДОВГОСТРОКОВІЙ ПЕРСПЕКТИВІ

Схеми розташування територій в системах планувальних структур



Схема розташування Житомирської області в системі розселення України

УМОВНІ ПОЗНАЧЕННЯ:
 - межі України
 - межі Житомирської області в системі України

УМОВНІ ПОЗНАЧЕННЯ:
 - межі Житомирської області
 - межі Червононської громади в системі Житомирської області

УМОВНІ ПОЗНАЧЕННЯ:
 - межі Червононської селищної територіальної громади
 - межі селища Червоне в системі громади

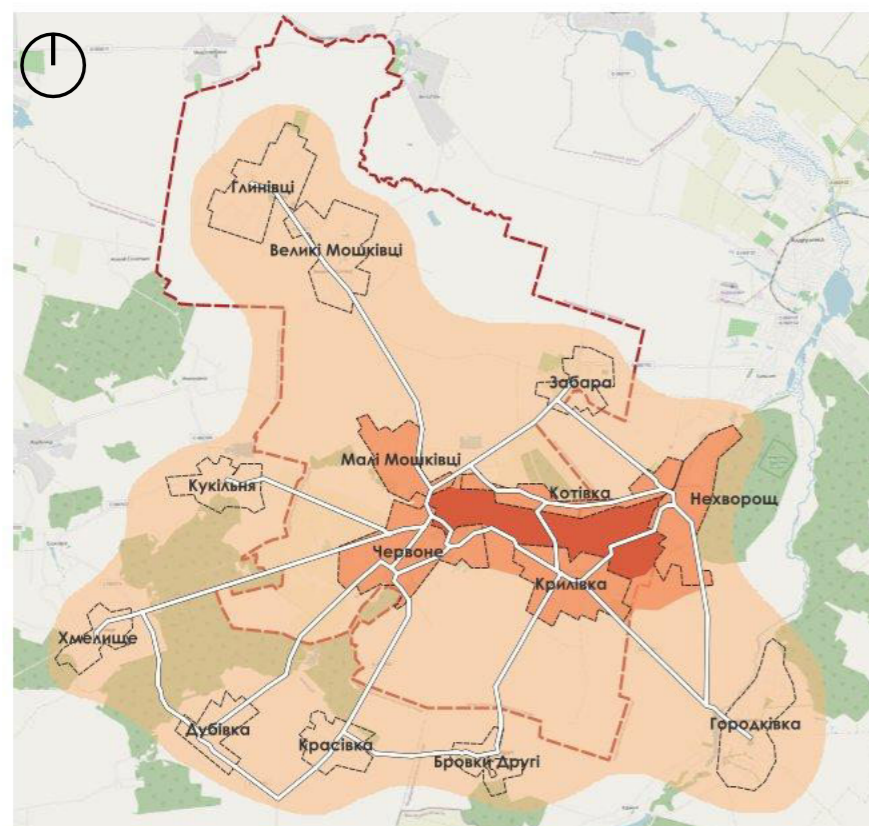


Схема розташування Червононської селищної територіальної громади в системі розселення Житомирської області



Схема розташування селища Червоне в системі розселення Червононської селищної територіальної громади

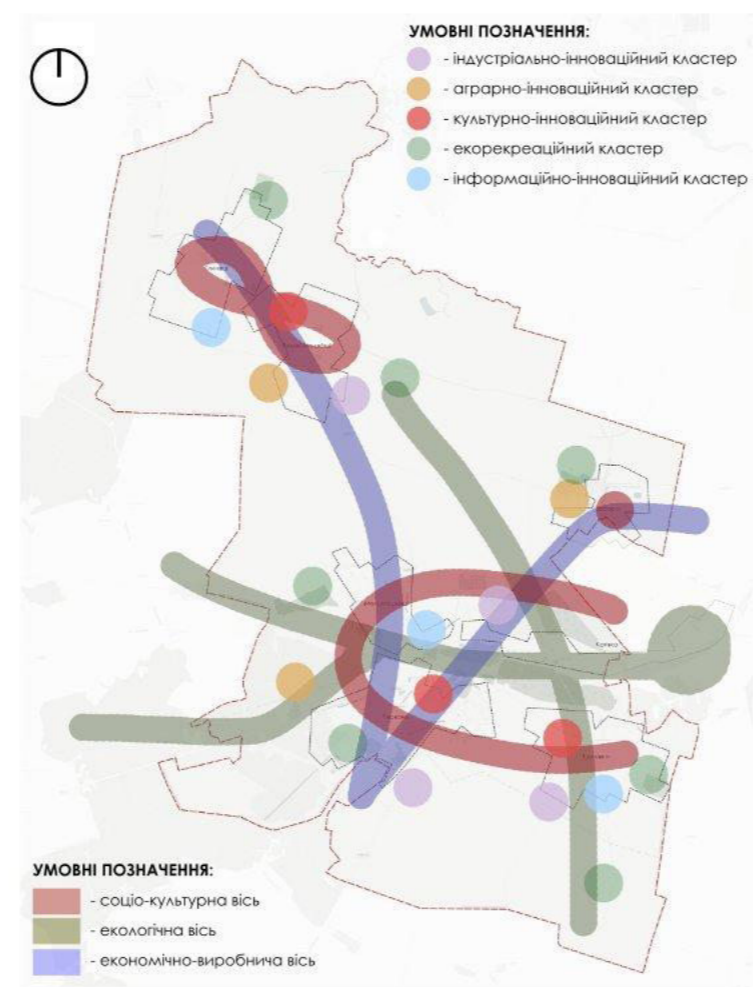
Модель розвитку території Червононської селищної ТГ



Просторова модель системи розселення Червононської громади

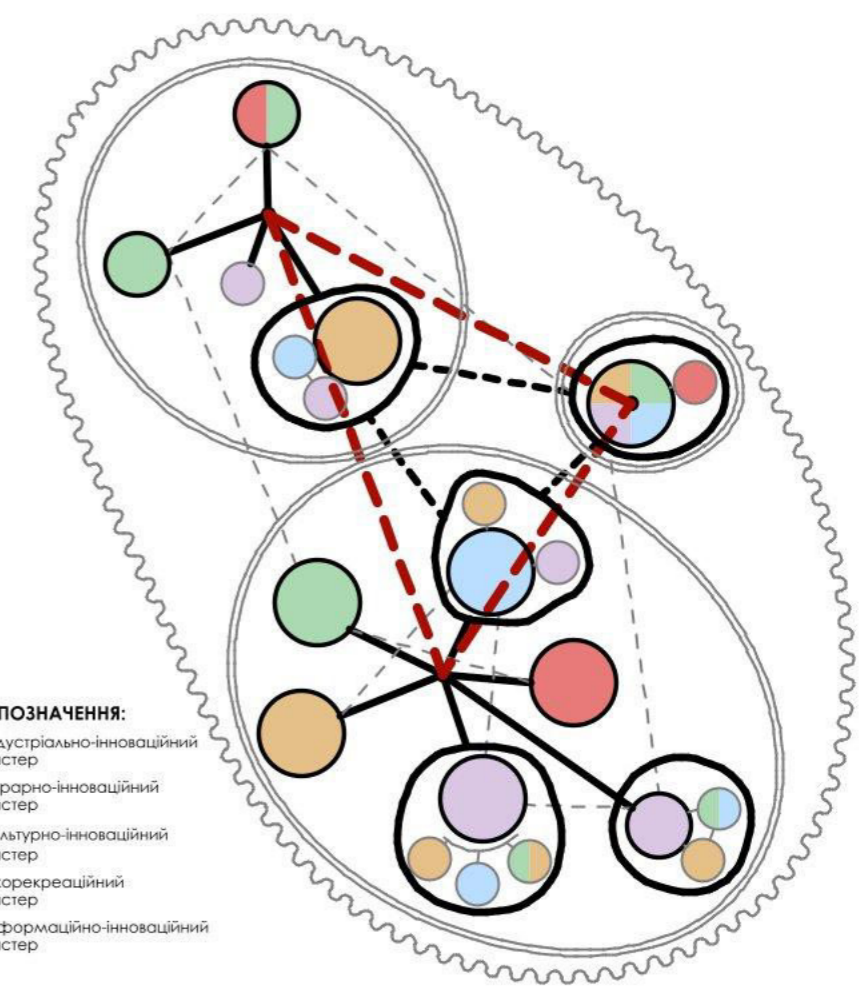
Умовні позначення

Умовні позначення:
 - контур громади
 - межі населених пунктів
 - транспортні зв'язки населених пунктів із центром в межах агломерації
 - Ядро - центрально зона
 - існуюча шільна мережа населених пунктів
 - Периферія - зовнішня зона



УМОВНІ ПОЗНАЧЕННЯ:
 - індустріально-інноваційний кластер
 - аграрно-інноваційний кластер
 - культурно-інноваційний кластер
 - екорекреаційний кластер
 - інформаційно-інноваційний кластер

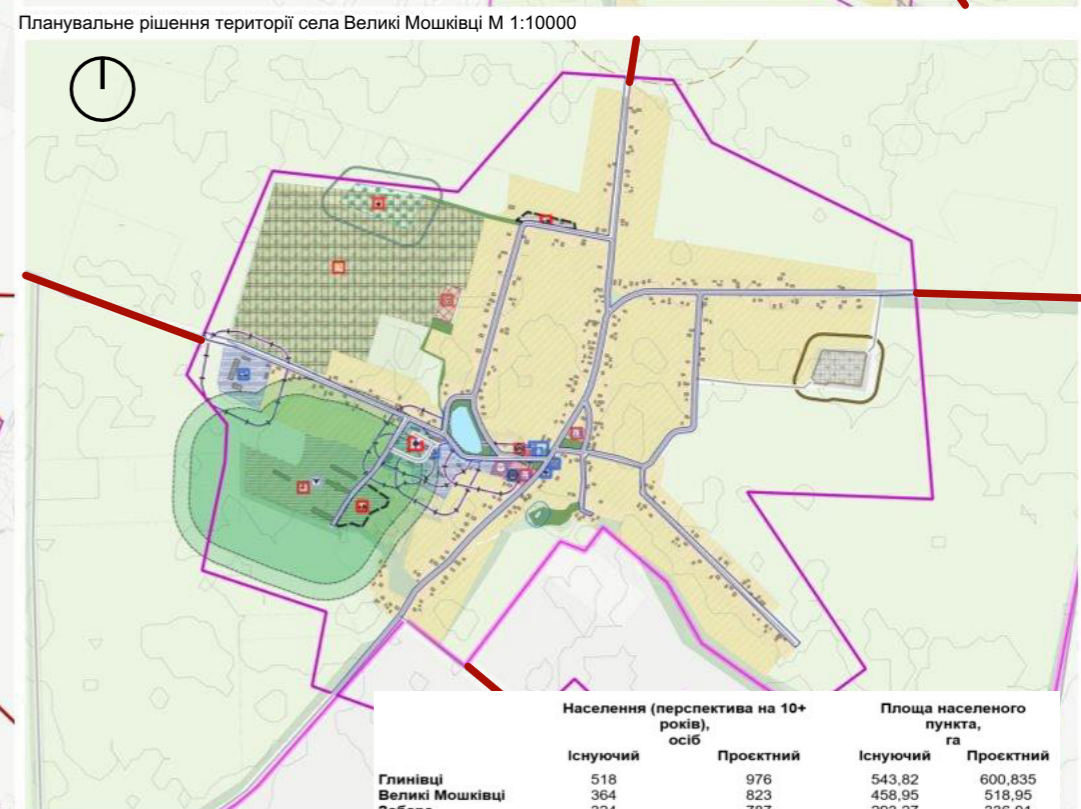
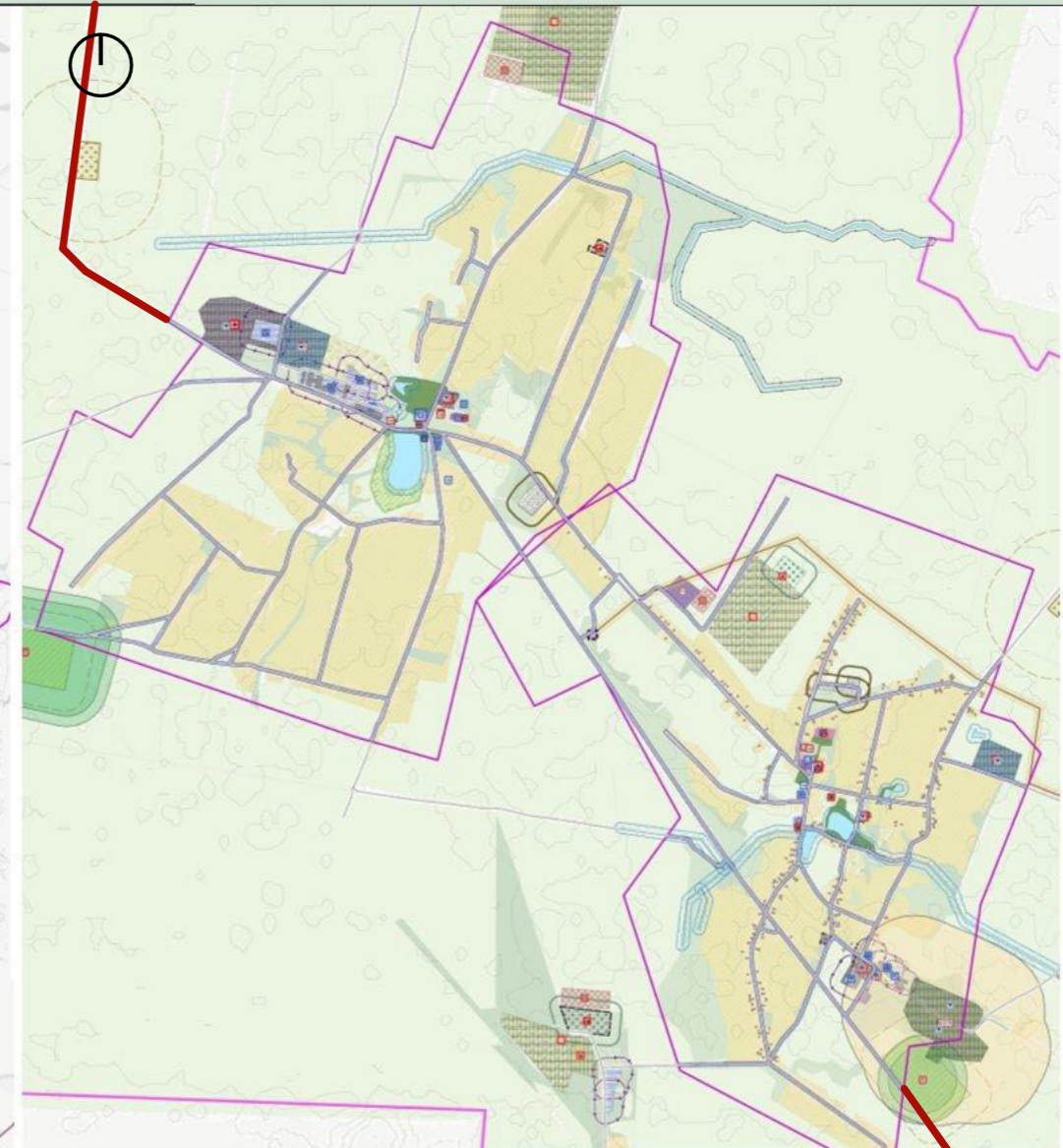
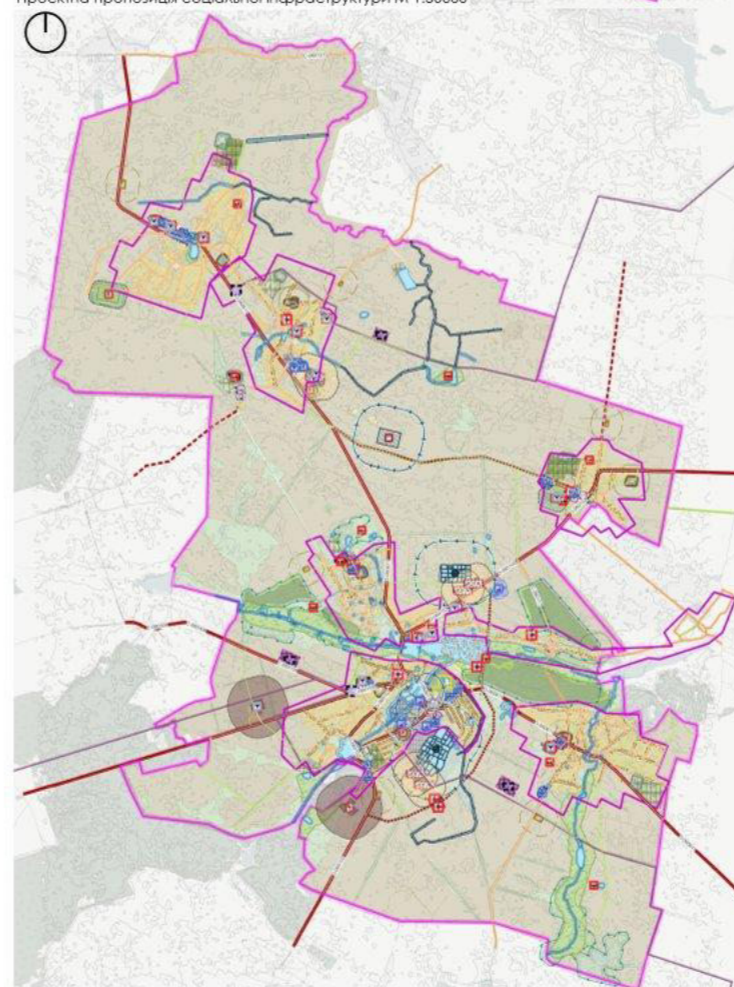
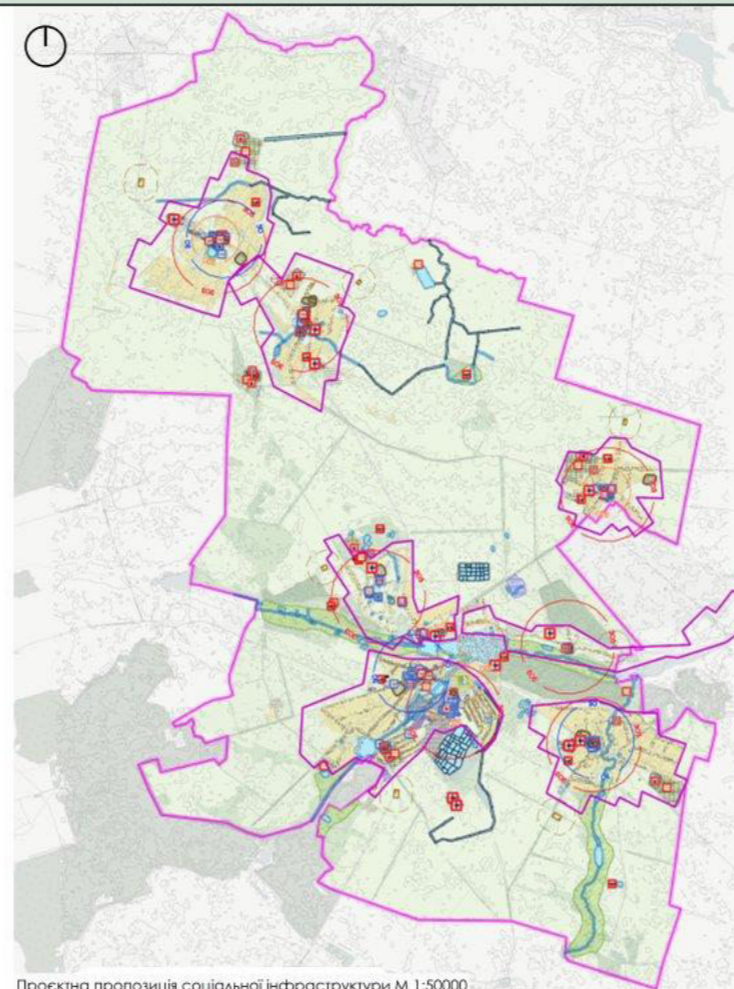
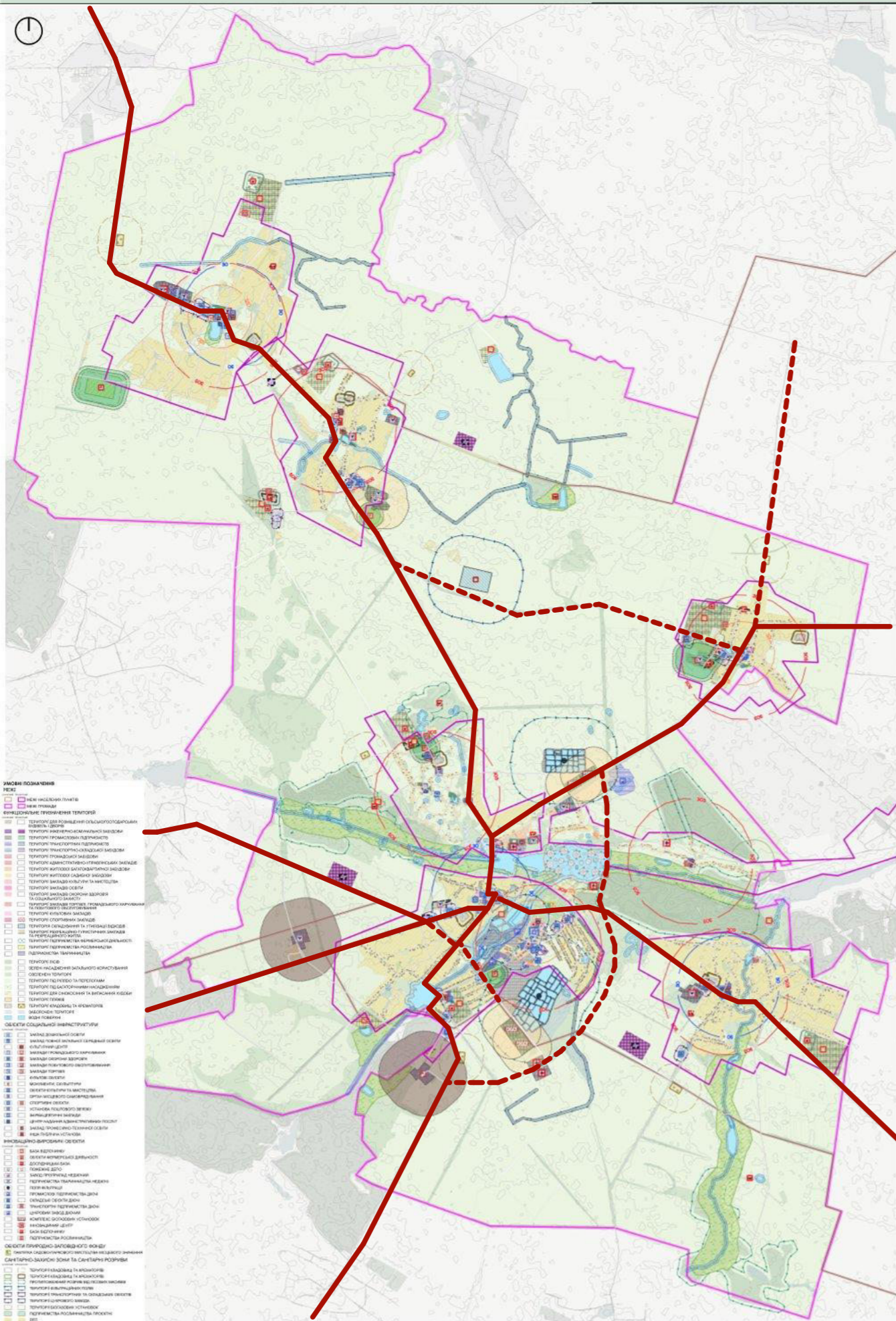
УМОВНІ ПОЗНАЧЕННЯ:
 - соціо-культурна вісь
 - екологічна вісь
 - економічно-виробнича вісь



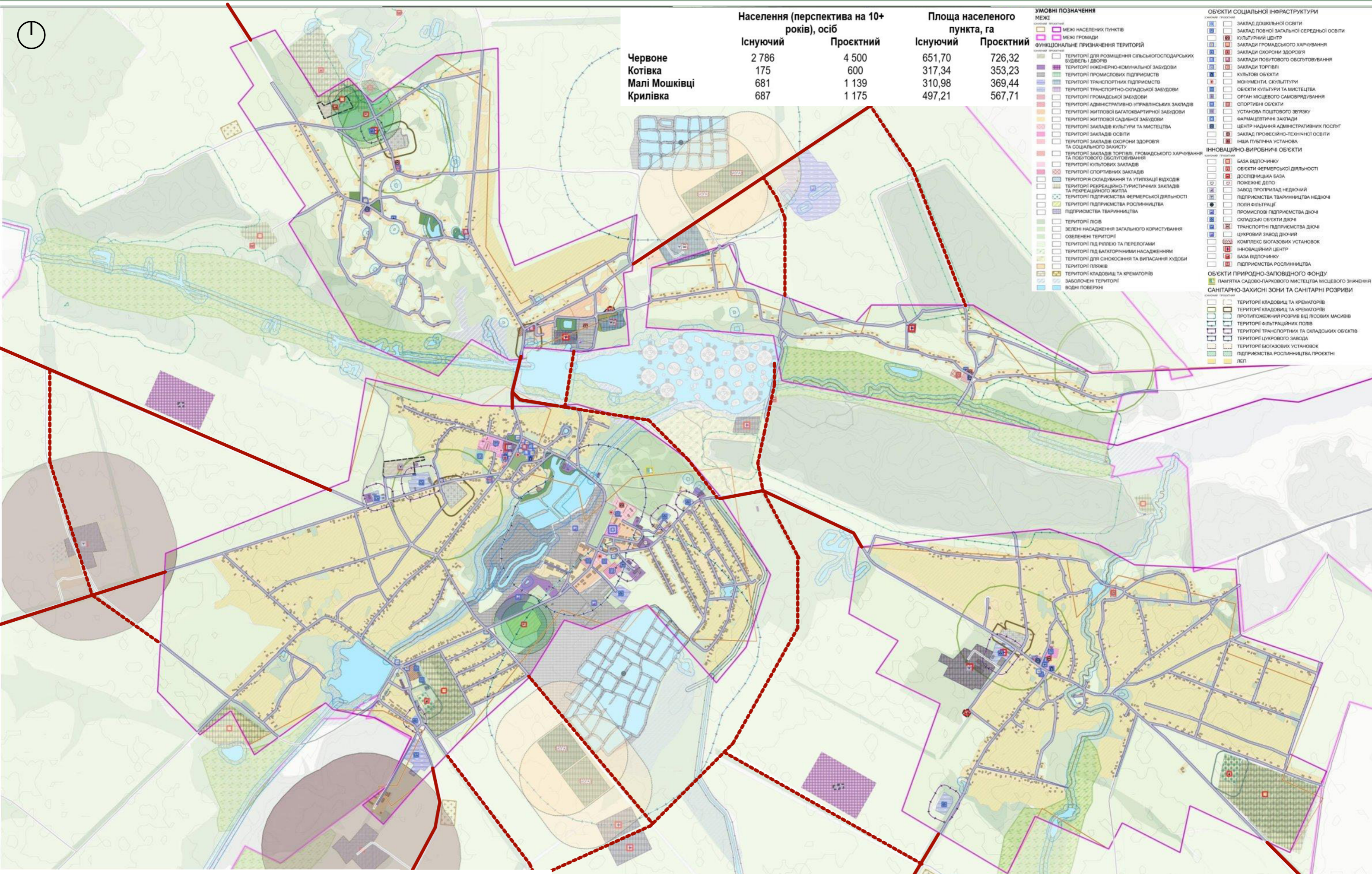
УМОВНІ ПОЗНАЧЕННЯ:

Умовні позначення:
 - індустріально-інноваційний кластер
 - аграрно-інноваційний кластер
 - культурно-інноваційний кластер
 - екорекреаційний кластер
 - інформаційно-інноваційний кластер

2.3. КОМПЛЕКСНИЙ ПЛАН ПРОСТОРОВОГО РОЗВИТКУ ТЕРИТОРІЇ СЕЛИЩНОЇ ГРОМАДИ



	Населення (перспектива на 10+ років), осіб		Площа населеного пункту, га	
	Існуючий	Проектний	Існуючий	Проектний
Глинівці	518	976	543,82	600,835
Великі Мошківці	364	823	458,95	518,95
Забара	324	787	293,27	336,01



	Населення (перспектива на 10+ років), осіб		Площа населеного пункту, га	
	Існуючий	Проектний	Існуючий	Проектний
Червоне	2 786	4 500	651,70	726,32
Котівка	175	600	317,34	353,23
Малі Мошківці	681	1 139	310,98	369,44
Крилівка	687	1 175	497,21	567,71

- УМОВНІ ПОЗНАЧЕННЯ**
- МЕЖІ**
- МЕЖА НАСЕЛЕНИХ ПУНКТІВ
 - МЕЖА ГРОМАДИ
- ФУНКЦІОНАЛЬНЕ ПРИЗНАЧЕННЯ ТЕРИТОРІЙ**
- ТЕРИТОРІЯ ДЛЯ РОЗМІЩЕННЯ СІЛЬСЬКОГОСПОДАРСЬКИХ БУДИВЕЛЬ І ДВОРІВ
 - ТЕРИТОРІЯ ІНЖЕНЕРНО-КОМУНАЛЬНОЇ ЗАБУДОВИ
 - ТЕРИТОРІЯ ПРОМИСЛОВИХ ПІДПРИЄМСТВ
 - ТЕРИТОРІЯ ТРАНСПОРТНИХ ПІДПРИЄМСТВ
 - ТЕРИТОРІЯ ТРАНСПОРТНО-СКЛАДСЬКОЇ ЗАБУДОВИ
 - ТЕРИТОРІЯ ГРОМАДСЬКОЇ ЗАБУДОВИ
 - ТЕРИТОРІЯ АДМІНІСТРАТИВНО-УПРАВЛІНСЬКИХ ЗАКЛАДІВ
 - ТЕРИТОРІЯ ЖИТЛОВОЇ БАГАТКВАРТИРНОЇ ЗАБУДОВИ
 - ТЕРИТОРІЯ ЖИТЛОВОЇ САДИБНОЇ ЗАБУДОВИ
 - ТЕРИТОРІЯ ЗАКЛАДІВ КУЛЬТУРИ ТА МИСТЕЦТВА
 - ТЕРИТОРІЯ ЗАКЛАДІВ ОСВІТИ
 - ТЕРИТОРІЯ ЗАКЛАДІВ ОХОРОНИ ЗДОРОВ'Я ТА СОЦІАЛЬНОГО ЗАХИСТУ
 - ТЕРИТОРІЯ ЗАКЛАДІВ ТОРГІВЛІ, ГРОМАДСЬКОГО ХАРЧУВАННЯ ТА ПОБУТОВОГО ОБСЛУГОВУВАННЯ
 - ТЕРИТОРІЯ КУЛЬТОВИХ ЗАКЛАДІВ
 - ТЕРИТОРІЯ СПОРТИВНИХ ЗАКЛАДІВ
 - ТЕРИТОРІЯ СКЛАДУВАННЯ ТА УТИЛІЗАЦІЇ ВІДХОДІВ
 - ТЕРИТОРІЯ РЕКРЕАЦІЙНО-ТУРИСТИЧНИХ ЗАКЛАДІВ ТА РЕКРЕАЦІЙНОГО ЖИТТЯ
 - ТЕРИТОРІЯ ПІДПРИЄМСТВА ФЕРМЕРСЬКОЇ ДІЯЛЬНОСТІ
 - ТЕРИТОРІЯ ПІДПРИЄМСТВА РОСЛИННИЦТВА
 - ПІДПРИЄМСТВА ТВАРИНИЦТВА
 - ТЕРИТОРІЯ ЛІСІВ
 - ЗЕЛЕНІ НАСАДЖЕННЯ ЗАГАЛЬНОГО КОРИСТУВАННЯ
 - ОЗЕЛЕНІ ТЕРИТОРІЇ
 - ТЕРИТОРІЯ ПІД РІПЛЕКО ТА ПЕРЕЛОГАМИ
 - ТЕРИТОРІЯ ПІД БАГАТОРІКНИМИ НАСАДЖЕННЯМИ
 - ТЕРИТОРІЯ ДЛЯ СИНОКОСІННЯ ТА ВИПАСАННЯ ХУДОБИ
 - ТЕРИТОРІЯ ПЛЯЖІВ
 - ТЕРИТОРІЯ КЛАДОВИЩ ТА КРЕМАТОРІВ
 - ЗАБОЛОЧЕНІ ТЕРИТОРІЇ
 - ВОДНІ ПОВЕРХНІ
- ОБ'ЄКТИ СОЦІАЛЬНОЇ ІНФРАСТРУКТУРИ**
- ЗАКЛАД ДОШКІЛЬНОЇ ОСВІТИ
 - ЗАКЛАД ПОВНОЇ ЗАГАЛЬНОЇ СЕРЕДНЬОЇ ОСВІТИ
 - КУЛЬТУРНИЙ ЦЕНТР
 - ЗАКЛАДИ ГРОМАДСЬКОГО ХАРЧУВАННЯ
 - ЗАКЛАДИ ПОБУТОВОГО ОБСЛУГОВУВАННЯ
 - ЗАКЛАДИ ОХОРОНИ ЗДОРОВ'Я
 - КУЛЬТОВІ ОБ'ЄКТИ
 - МОКУМЕНТИ, СКУЛЬПТУРИ
 - ОБ'ЄКТИ КУЛЬТУРИ ТА МИСТЕЦТВА
 - ОРГАН МІСЦЕВОГО САМОВРЯДУВАННЯ
 - СПОРТИВНІ ОБ'ЄКТИ
 - УСТАНОВА ПОШТОВОГО ЗВ'ЯЗКУ
 - ФАРМАЦЕВТИЧНІ ЗАКЛАДИ
 - ЦЕНТР НАДАННЯ АДМІНІСТРАТИВНИХ ПОСЛУГ
 - ЗАКЛАД ПРОФЕСІЙНО-ТЕХНІЧНОЇ ОСВІТИ
 - ІНША ПУБЛИЧНА УСТАНОВА
- ІННОВАЦІЙНО-ВИРОБНИЧІ ОБ'ЄКТИ**
- БАЗА ВІДПОЧИНКУ
 - ОБ'ЄКТИ ФЕРМЕРСЬКОЇ ДІЯЛЬНОСТІ
 - ДОСЛІДНИЧКА БАЗА
 - ПОМЕЖНЕ ДЕПО
 - ЗАВОД ПРОПРИПАД НЕДЮЖИЙ
 - ПІДПРИЄМСТВА ТВАРИНИЦТВА НЕДЮЖИЙ
 - ПОЛЯ ФІЛЬТРАЦІЇ
 - ПРОМИСЛОВІ ПІДПРИЄМСТВА ДЮЖИЙ
 - СКЛАДСЬКІ ОБ'ЄКТИ ДЮЖИЙ
 - ТРАНСПОРТНІ ПІДПРИЄМСТВА ДЮЖИЙ
 - ЦУХРОВИЙ ЗАВОД ДЮЖИЙ
 - КОМПЛЕКС БІОГАЗОВИХ УСТАНОВОК
 - ІННОВАЦІЙНИЙ ЦЕНТР
 - БАЗА ВІДПОЧИНКУ
 - ПІДПРИЄМСТВА РОСЛИННИЦТВА
- ОБ'ЄКТИ ПРИРОДНО-ЗАПОВІДНОГО ФОНДУ**
- ПАМ'ЯТКА САДОВО-ПАРКОВОГО МИСТЕЦТВА МІСЦЕВОГО ЗНАЧЕННЯ
- САНИТАРНО-ЗАХИСНІ ЗОНИ ТА САНИТАРНІ РОЗРИВИ**
- ТЕРИТОРІЯ КЛАДОВИЩ ТА КРЕМАТОРІВ
 - ТЕРИТОРІЯ КЛАДОВИЩ ТА КРЕМАТОРІВ
 - ПРОТИПОЖЕЖНИЙ РОЗРИВ ВІД ЛІСОВИХ МАСИВІВ
 - ТЕРИТОРІЯ ФІЛЬТРАЦІЙНИХ ПОЛІВ
 - ТЕРИТОРІЯ ТРАНСПОРТНИХ ТА СКЛАДСЬКИХ ОБ'ЄКТІВ
 - ТЕРИТОРІЯ ЦУХРОВИХ ЗАВОДІВ
 - ТЕРИТОРІЯ БІОГАЗОВИХ УСТАНОВОК
 - ПІДПРИЄМСТВА РОСЛИННИЦТВА ПРОЄКТНІ
 - ЛЕП

Планувальне рішення території селища Червоне та сіл Малі Мошківці, Крилівка та Котівка М 1:10000

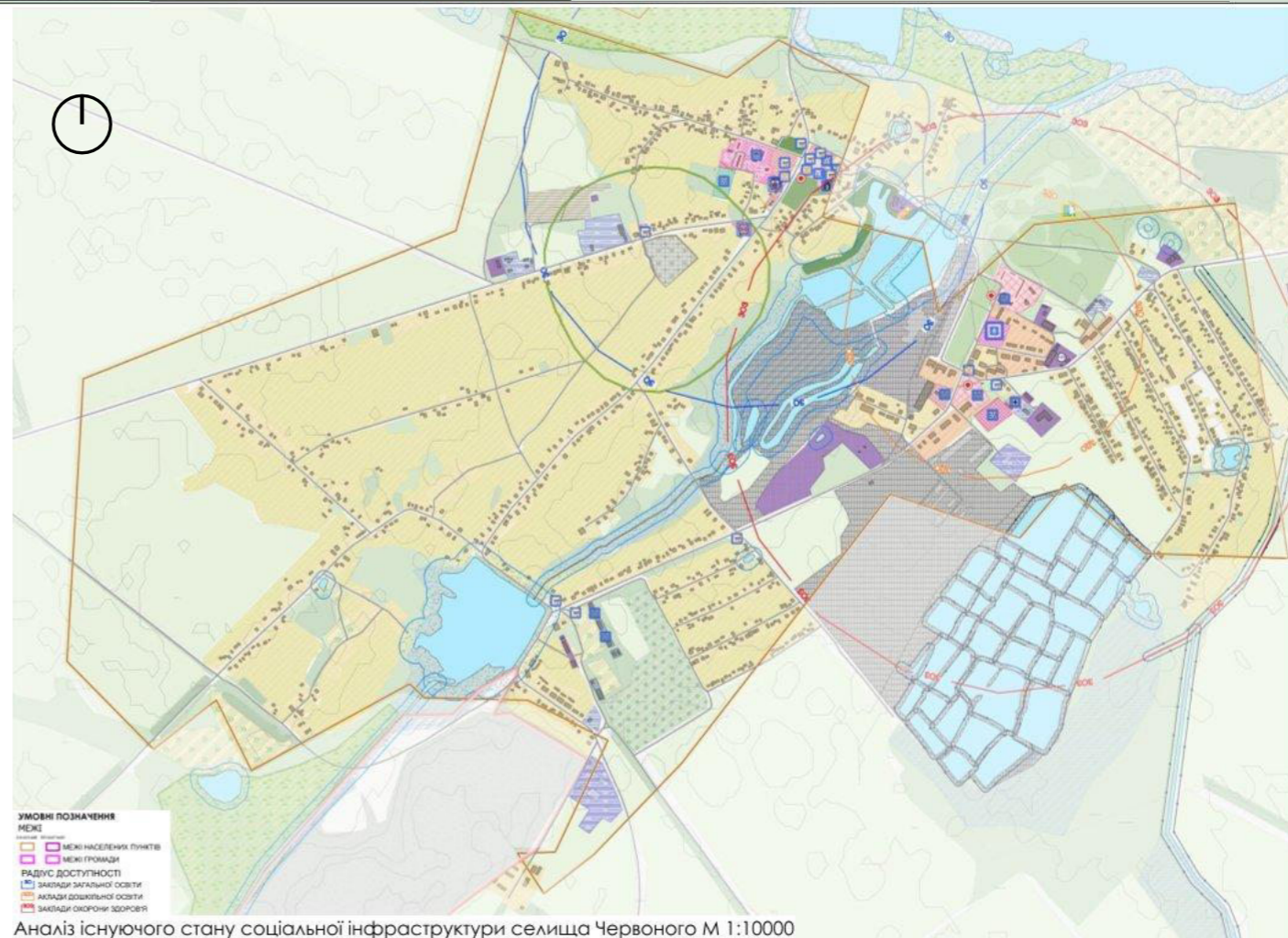
3.1. АНАЛІЗ СУЧАСНОГО СТАНУ ТЕРИТОРІЇ СЕЛИЩА ЧЕРВОНЕ



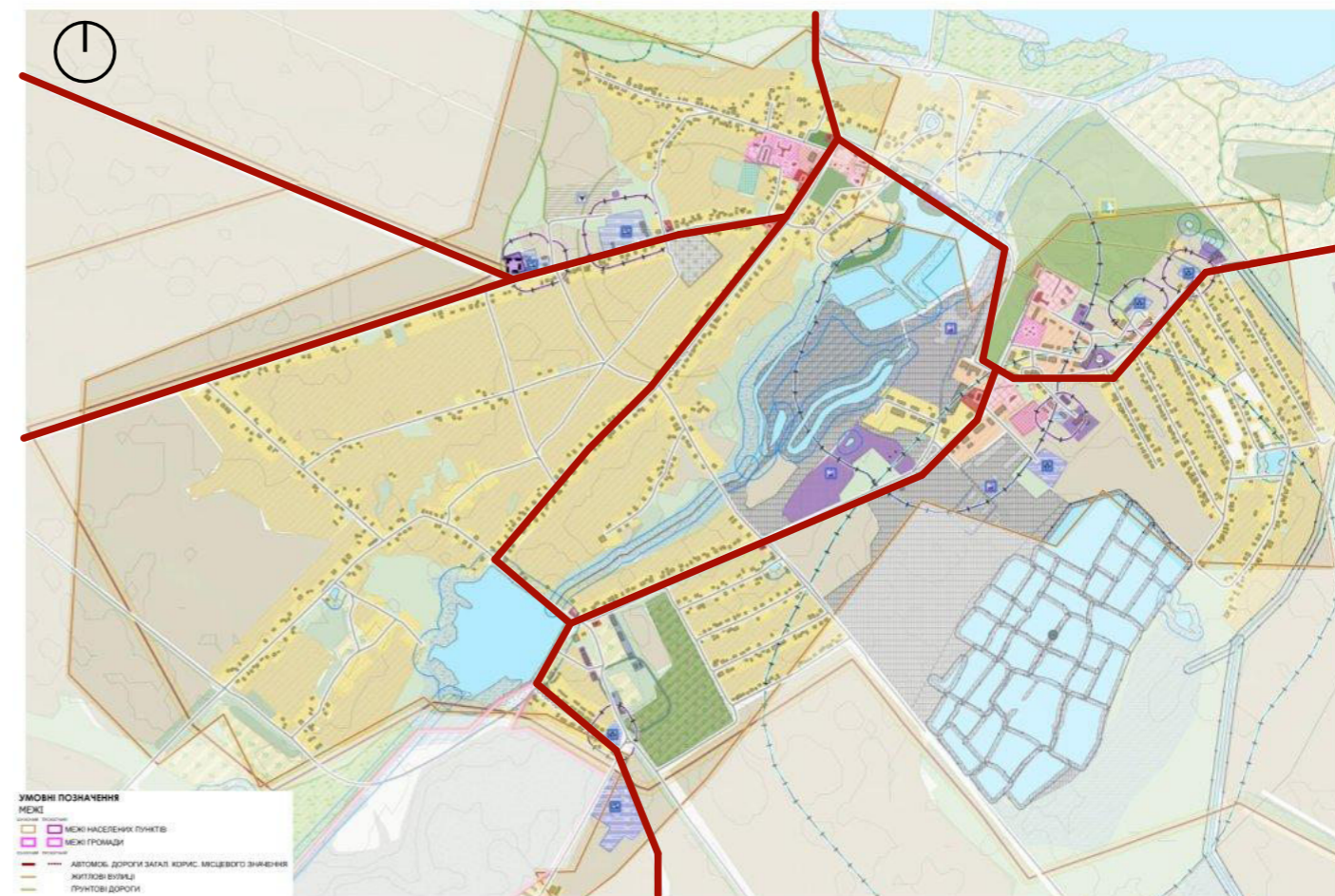
Схема еволюційно-генетичного розвитку селища Червоне

Умовні позначення

- Контур громади
 - Межі селища Червоне
 - Історичні зони Червоного
 - 1 Історичне ядро-"Старе місто"
 - 2 Новий центр часів Терещенків
 - 3 Житлова забудова з садибами робітників заводу
 - 4 Промислова зона цукрового заводу
 - 5 Палац Грохольських-Терещенків
 - 6 Житловий квартал з двоповерховою квартирною забудовою
 - 7 Житловий квартал з індивідуальною садибною забудовою
 - 8 Цегельня (приблизно)
 - Ковальський квартал (орієнтовно 1812-1912 р.)
 - Квартали, де проживали євреї
 - Кладовище християнське
 - Аеродром терещенків (приблизно)
 - Кладовище іудейське (захоронення кін. XIX-поч. XX)
-
- Історичні будівлі
 - Церква
 - Церква перенесена (не зберіглась)
 - Синагога (гіпотетично)
 - Пошта
 - Стара школа (гіпотетично)
-
- Шляхи
 - Історичні, первинні
 - Радянського часу



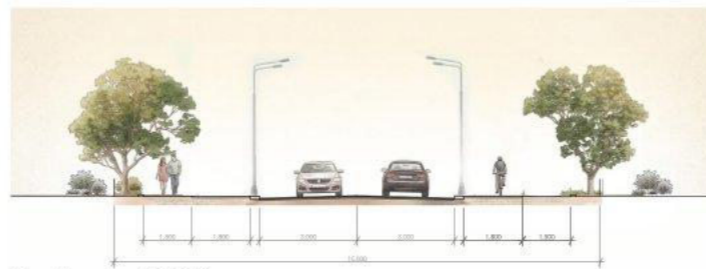
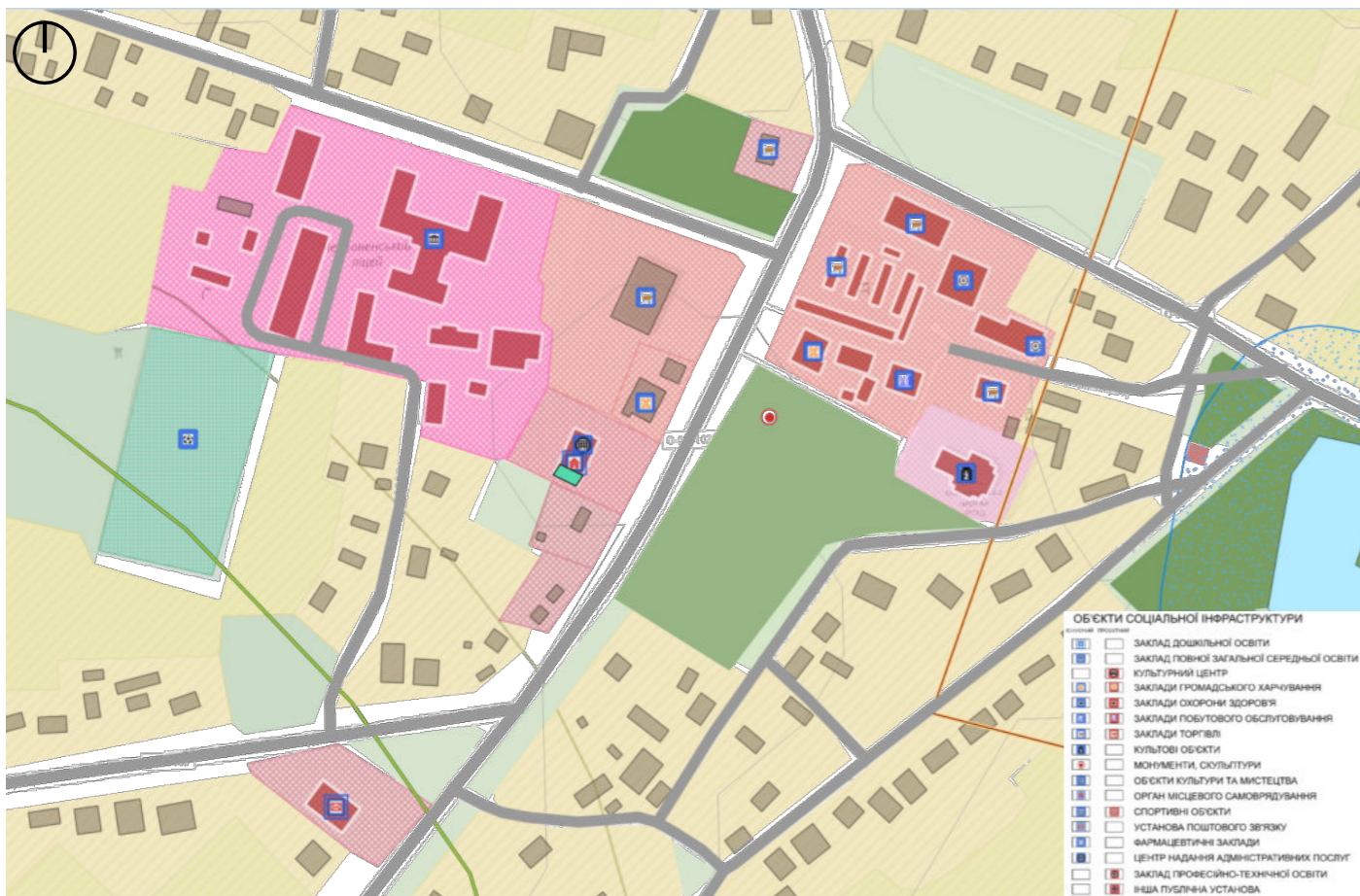
Аналіз існуючого стану соціальної інфраструктури селища Червоного М 1:10000



Аналіз існуючого стану виробничої інфраструктури та транспортної мережі селища Червоного М 1:10000



3.3. ПРОПОЗИЦІЇ З ПРОСТОРОВОЇ ОРГАНІЗАЦІЇ ГРОМАДСЬКИХ ЦЕНТРІВ СЕЛИЩА ЧЕРВОНЕ



Існуючий стан проєктної території



Аерофотознімок існуючого стану проєктної території



Детальний план території у Старому Червоному М 1:1000





Палац Грохольських-Терещенків, 1861 р.



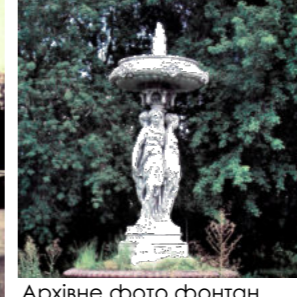
Будинок приїжджих, кінець 19 ст.



Готель "Червоні номери", кінець 19 ст.



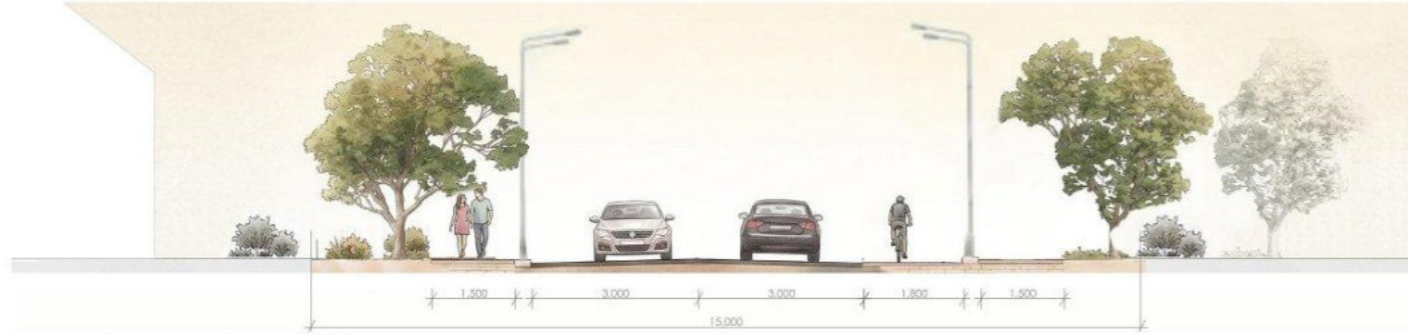
Архівне фото літака-біплана, 1910 р.



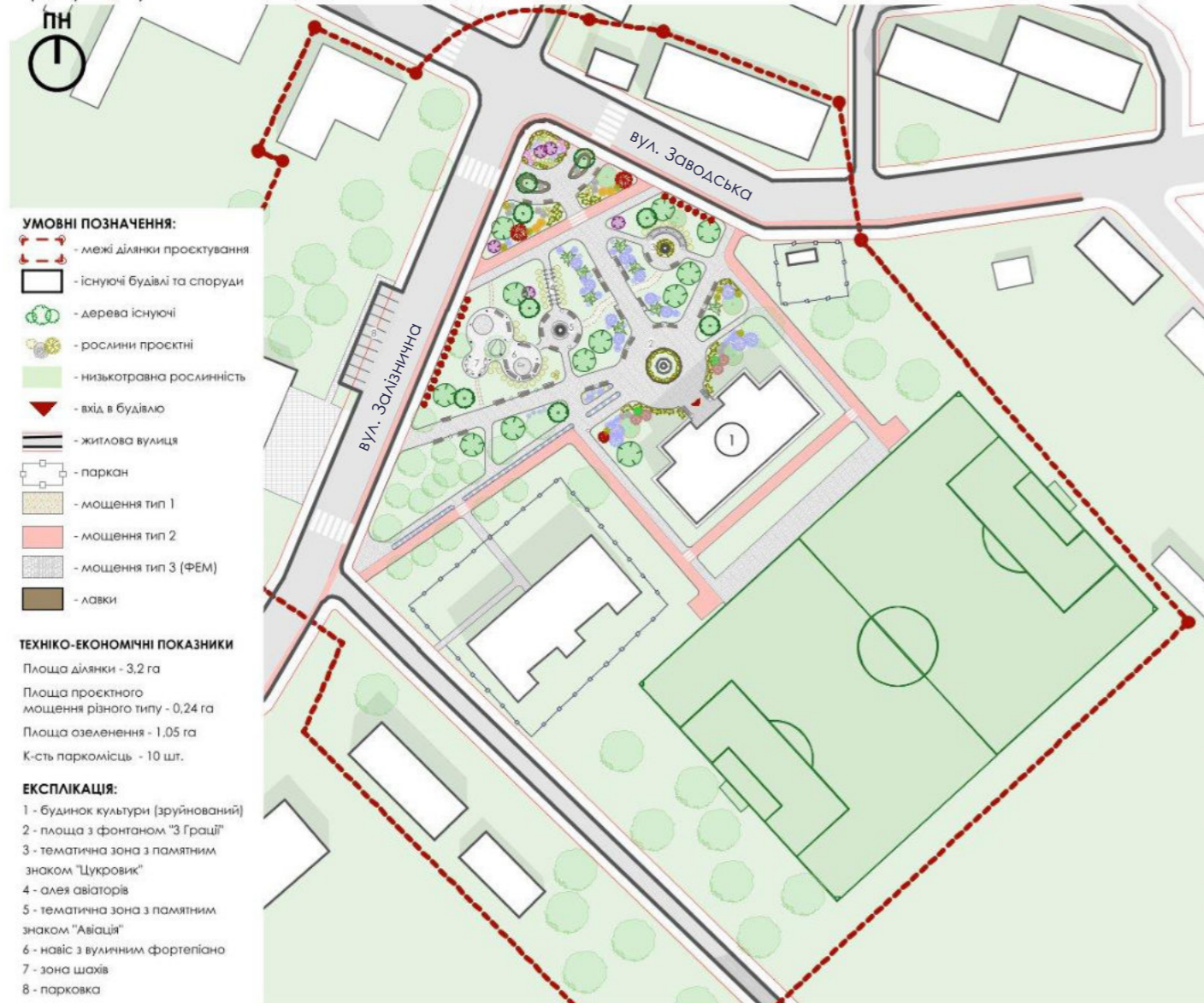
Архівне фото фонтану "Три грації", 2007 р.



Архівне фото виду на цукровий завод, 2007 р.



Профіль вулиці М 1:100



Детальний план території у Новому Червоному М 1:500



Перспективне зображення



Перспективне зображення

ЗАГАЛЬНІ ВИСНОВКИ

1. Здійснено аналіз реалізації Цілей сталого розвитку в Україні та світі, зокрема для селищних територіальних громад. Виявлено, що успішна реалізація Цілей сталого розвитку залежить від інтеграції економічних, екологічних і соціальних факторів.
2. Аналіз наукових досліджень підтверджує, що успішне впровадження ЦСР в селищних громадах вимагає комплексного підходу, який враховує специфіку кожної громади. Поєднання різних аспектів сталого розвитку є ключем до ефективного планування та розвитку
3. Приклади успішних проектів свідчать про те, що селищні громади можуть стати більш перспективними територіями для життя, роботи та туризму за умови системного підходу та залучення громад до процесу розробки та реалізації стратегій розвитку
4. Особливе значення для визначення особливостей сталого розвитку територій є поєднання економічного, соціального, екологічного та культурного потенціалу громади. Червоненська селищна громада має всі передумови для ревіталізації завдяки її вигідному розташуванню, історико-культурному спадку та природним ресурсам.
5. Пропозиція розвитку територій громади за принципом кластеризації дозволяє трансформувати аморфне середовище у впорядковану систему тематичних осередків. Це забезпечує глибоку диверсифікацію місцевої економіки, перехід до засад циркулярної економіки та створення нових високотехнологічних робочих місць, що є ключовим фактором подолання демографічної кризи та утримання молоді в громаді.
6. Для досягнення сталого розвитку громади необхідно диверсифікувати економіку (переробка, зелена енергетика, туризм), зберегти культурну спадщину та створити комфортні умови для життя.
7. Розробка детального плану просторового розвитку, послуговуючись наявними умовами та потенціалом території громади, враховує ефективне використання землі, створення громадських просторів та дотримання екологічних стандартів.
8. Запропоновані заходи комплексної реновації селища Червоне спрямовані на відновлення історичної спадщини, створення сучасного комфортного середовища для проживання та сприятимуть сталому розвитку громади

ПУБЛІКАЦІЇ

1. Н.М. Шебек, С.О. Вінічук, тези доповіді на тему «Причини занепаду і перспективи реконструкції палацового комплексу ГрохольськихТерещенків у селищі Червоне, Житомирської області» для Conference Proceedings of the International Scientific-Practical Conference of Young Scientists «Build-Master-Class-2024»
2. Н.М. Шебек, С.О. Вінічук, тези доповіді на тему «Проблеми та перспективи просторового розвитку Червоненської селищної територіальної громади» для сьомої науково-практичної конференції «Містобудування: проблеми і перспективи», що відбулася 15 квітня 2025 року, Київ, Україна
3. Н.М. Шебек, С.О. Вінічук, тези доповіді на тему «Інтеграція ВПО як фактор сталого розвитку сільських територіальних громад України» для XVII Всеукраїнської наукової конференції «Сучасна архітектурна освіта. Територіальні громади: архітектура у період відновлення», 20 листопада 2025 р., Київ, Україна
4. Н.М. Шебек, С.О. Вінічук, тези доповіді на тему «Стратегії збереження та адаптації об'єктів архітектурної спадщини в селищних територіальних громадах: виклики та пропозиції» на XI Міжнародній науковотехнічній конференції «Архітектура історичного Києва. Актуальні перспективи відбудови», що відбулася 24-25 листопада 2025, Київ, Україна.
5. Н.М. Шебек, С.О. Вінічук, стаття на тему «Трансформація символічного простору та формування локальної ідентичності в контексті зміни історичних наративів (на прикладі Червоненської тг)» на X Науковопрактичний форум «Чорноволівські читання», який відбувся 20 грудня 2025.
6. О.І. Сєдак, С.О. Вінічук, тези доповіді на тему «Семіотичні методи ревіталізації об'єктів та просторів територіальних громад (на прикладі селища Червоного Житомирської обл.) для XIV Міжнародної науково-практичної конференції «Learning, technology and inventions: problems of modern education», що відбулася 01-03 грудня 2025 р., Краків, Польща
7. Н.Ю. Войко, С.О. Вінічук, тези доповіді на тему «Ревіталізація публічних просторів територіальних громад (на прикладі майдану в селищі Червоне Житомирської області)» для V Міжнародної науково-практичної конференції «Research in Science, Technology and Economics», що відбулася 10-12 грудня 2025 р., Люксембург, Люксембург
8. І.І. Устінова, С.О. Вінічук, тези доповіді на тему «Концепція формування SNN-екополісу» для IV Міжнародної науково-практичної конференції «Інновації в архітектурі, дизайні та мистецтві: до 150-річчя Олександра Вербицького»
9. Н.М. Шебек, С.О. Вінічук, тези доповіді на тему «Перспективи сталого розвитку Червоненської селищної територіальної громади» для восьмої науково-практичної конференції «Містобудування: проблеми і перспективи», що відбулася 15 квітня 2026 року, Київ, Україна

СЕРТИФІКАТИ

СЕРТИФІКАТ
учасника VIII науково-практичної конференції
**«МІСТОБУДУВАННЯ:
ПРОБЛЕМИ І ПЕРСПЕКТИВИ РОЗВИТКУ»**
до 95-річчя КНУБА
10-13 грудня 2025 року
в Київському національному університеті будівництва і архітектури
на кафедрі містобудування

випаний студентці кафедри містобудування
Київського національного університету будівництва і архітектури

Вінічук Софії Олександрівні

Декан архітектурного факультету КНУБА, проф. О. В. Кашченко
Проректор з наукової роботи та інноваційного розвитку КНУБА, канд.т.н., ст. наук.д-р О.Ю.Ковальчук

НАЦІОНАЛЬНА АКАДЕМІЯ ОБРАЗОВОТВОРЧОГО МИСТЕЦТВА І АРХІТЕКТУРИ
ФАКУЛЬТЕТ АРХІТЕКТУРИ

СЕРТИФІКАТ № 2025-033
підтвержує, що
Вінічук Софія
взяла (ли) участь у роботі IV Міжнародної науково-практичної конференції
**«Інновації в архітектурі, дизайні та мистецтві:
до 150-річчя Олександра Вербницького»**
Україна, Київ, 21-23 травня 2025 року
30 годин (1 кредит ЄКТС)

Ректор НАОМА Олександр ЦУГОРКА

СЕРТИФІКАТ
учасника VIII науково-практичної конференції
**«МІСТОБУДУВАННЯ:
ПРОБЛЕМИ І ПЕРСПЕКТИВИ РОЗВИТКУ»**
яка відбулася 14 квітня 2025 року
в Київському національному університеті будівництва і архітектури
на кафедрі містобудування,
випаний студентці кафедри містобудування
Київського національного університету будівництва і архітектури

Вінічук Софії Олександрівні

Декан архітектурного факультету КНУБА, проф. О. В. Кашченко
Проректор з наукової роботи та інноваційного розвитку КНУБА, канд.т.н., ст. наук.д-р О.Ю.Ковальчук

Attestato e Certificato

REVITALISATION OF PUBLIC SPACES IN HISTORIC CITIES
POLITECNICO MILANO 1863

Destinatario Certificato
Sofia Vinichuk

Revitalisation of Public Spaces in Historic Cities Based on Sustainable Development
Revitalisation of Public Spaces in Historic Cities Based on Sustainable Development. Adaptation of Historic public space to climate change.
National workload: 7 hours

February 10, 2026
<https://app.myopenbadge.com/verify/yJ8Z4MB>

POLITECNICO MILANO 1863

MINISTRY OF EDUCATION AND SCIENCE OF UKRAINE
KYIV NATIONAL UNIVERSITY
OF CONSTRUCTION AND ARCHITECTURE

**CERTIFICATE
OF PARTICIPANT**

INTERNATIONAL
SCIENTIFIC
PRACTICAL
CONFERENCE
OF YOUNG
SCIENTISTS

**KYIV BUILD
UKRAINE
05-07.11
2024 MASTER
CLASS**

Sofia VINICHUK
(18 hours, 0.6 ECTS credits)
№ 064

Rector
Dr.Sci., Senior Researcher
Oleksii DNIPROV

Vice-Rector for Science and Innovation
Ph.D., Senior Researcher
Oleksandr KOVALCHUK

Ukraine, Kyiv, KNUCA, Povitrianykh Syl Avenue, 31

Coventry University

Certificate of Participation
This is to certify that
Sofia Vinichuk
has successfully completed the
Coventry University
and
Kyiv National University of Construction and Architecture (KNUCA)
Collaborative Online International Learning Project:
"Kyiv + Coventry Joint Master of Architecture Conference on Adaptive Architecture"
2025

Coventry University Project Leads: Dr Hossein Sadri, Dr Tulika Gadakari, Mrs Satvinder Kaur and Mr Issias Yohanes

KNUCA Project Lead: Tetyana Kashchenko, PhD, Associate prof.



ISU INTERNATIONAL SCIENTIFIC UNIVERSITY

CERTIFICATE
of conference participant

it is hereby certified, that
СОФІЯ ОЛЕКСАНДРІВНА ВІНИЧУК
took part in the 5th International Scientific and Practical Conference
«RESEARCH IN SCIENCE, TECHNOLOGY AND ECONOMICS»
December 10-12, 2025, Luxembourg, Luxembourg
24 Hours of Participation (0,8 ECTS credits)

Head of the organizing committee
Viktoriiia Tsiundyk

ISU-25/1210-008

EUROPEAN CONFERENCE

**CERTIFICATE
OF PARTICIPATION**

The XIV International Science Conference
**«Learning, technology and inventions:
problems of modern education»**
This is to certify the participation in the conference
and the publication of the article in the corresponding proceedings
Вінічук Софія Олександрівна
12 Hours of Participation (0,4 ECTS credits)
DECEMBER 01-03, 2025
KRAKOW, POLAND