

КИЇВСЬКИЙ НАЦІОНАЛЬНИЙ УНІВЕРСИТЕТ БУДІВНИЦТВА І
АРХІТЕКТУРИ

Архітектурний факультет

Дизайну

(назва випускової кафедри)

ПОЯСНЮВАЛЬНА ЗАПИСКА
ДО АТЕСТАЦІЙНОЇ ВИПУСКНОЇ РОБОТИ
НА ЗДОБУТТЯ ОСВІТНЬОГО СТУПЕНЯ
БАКАЛАВРА ДИЗАЙНУ

на тему:

«Дизайн інтер'єру житла для сімейної пари фрілансерів»

Гуляєва Олександра Ігорівна

(прізвище, ім'я та по батькові здобувача повністю)

Київ – 2023 р.

**КИЇВСЬКИЙ НАЦІОНАЛЬНИЙ УНІВЕРСИТЕТ БУДІВНИЦТВА І
АРХІТЕКТУРИ**

Архітектурний факультет

Дизайну

(назва кафедри)

ЗАТВЕРДЖУЮ

Завідувач кафедри

Третяк Ю.В.

„___” _____ 20___ року

**ПОЯСНЮВАЛЬНА ЗАПИСКА
ДО АТЕСТАЦІЙНОЇ ВИПУСКНОЇ РОБОТИ
НА ЗДОБУТТЯ ОСВІТНЬОГО СТУПЕНЯ БАКАЛАВРА**

«Дизайн інтер'єру житла для сімейної пари фрілансерів»

(назва)

Виконала Гуляєва Олександра Ігорівна

(прізвище, ім'я та по батькові повністю)

022 Дизайн

(спеціальність)

Інтер'єр і обладнання

(освітня програма)

Групи ДН-41

Керівник Богоявленська Є. С.

(прізвище та ініціали)

асистент кафедри дизайну

(вчене звання, науковий ступінь)

Ідентичність підтверджую

Київ – 2023 р.

**КИЇВСЬКИЙ НАЦІОНАЛЬНИЙ УНІВЕРСИТЕТ БУДІВНИЦТВА І
АРХІТЕКТУРИ**

Факультет Архітектурний
Кафедра ДИЗАЙНУ
Освітньо-кваліфікаційний рівень Бакалавр
Галузь знань 02 «Культура і мистецтво»
(шифр і назва)
Спеціальність 022 «Дизайн»
(шифр і назва)

ЗАТВЕРДЖУЮ

Декан архітектурного факультету

_____ д.т.н., проф. О.В. Кащенко

«___» _____ 2023 року

**З А В Д А Н Н Я
НА ВИКОНАННЯ АТЕСТАЦІЙНОЇ ВИПУСКНОЇ РОБОТИ
НА ЗДОБУТТЯ ОСВІТНЬОГО СТУПЕНЯ
бакалавра дизайну**

Гуляєва Олександра Ігорівна

(прізвище, ім'я, по батькові)

1. Тема роботи «Дизайн інтер'єру житла для сімейної пари фрілансерів»
2. Керівник роботи Богоявленська Євгенія Сергіївна, асистент кафедри дизайну

(прізвище, ім'я, по батькові, науковий ступінь, вчене звання)

затверджені наказом вищого навчального закладу від «10» квітня 2023 року № 749/2

3. Термін виконання студентом роботи 27.02.2023 – 18.06.2023 р.

4. Вихідні дані до роботи Ситуаційний план, схема генерального плану, плани поверху, фасади, розрізи архітектурного об'єкту

5. Зміст пояснювальної записки за розділами:

I. Аналіз теоретичних та нормативних джерел, проектної практики.

II. Дизайн інтер'єру.

III. Дизайн елемента меблів (обладнання) в інтер'єрі.

Список використаних джерел.

6. Перелік графічного матеріалу (з точним зазначенням обов'язкових креслень)

Ситуаційний план та схема генплану розміщення ділянки будівлі; плани, фасади та перспективні зображення будівлі, в якій розробляється інтер'єрне рішення; опорний (обмірний) план приміщення(нь); план демонтажу і монтажу конструкцій; план приміщення з розміщенням меблів, розгортки стін, розріз, план стелі з елементами освітлення, деталі, паспорт оздоблення; проєкт елементу меблів (обладнання): ортогональні види, розріз, вузли, специфікація елементів вузлів, 3-D модель, ергономічна схема, зображення в кольорі та матеріалі.

7. Консультанти розділів роботи

Розділ	Прізвище, ініціали та посада консультанта	Підпис, дата	
		завдання видав	завдання прийняв
1	<i>Богоявленська Є. С., асистент кафедри дизайну</i>		

8. Дата видачі завдання 27.02.2023 року

КАЛЕНДАРНИЙ ПЛАН

№ з/п	Назва етапів роботи	Термін виконання етапів роботи	При мітка
1	<i>Видача завдання</i>	<i>27.02.2023</i>	
2	<i>Збір матеріалу</i>	<i>27.02. –17.03.2023</i>	
3	<i>Виконання клаузури</i>		
4	<i>Розробка ескізу, пояснювальної записки - I розділу</i>	<i>18.03. –19.04.2023</i>	
5	<i>Оцінка ескізу</i>	<i>20.04.2023</i>	
6	<i>Подальша розробка пояснювальної записки, графічної частини і роботи в матеріалі</i>	<i>21.04. –11.06.2023</i>	
7	<i>Перевірка роботи на відсутність плагіату</i>	<i>12.06 – 13.06.2023</i>	
8	<i>Передзахист, допуск до захисту</i>	<i>15.06. –16.06.2023</i>	
9	<i>Підготовка експозиції і доповіді</i>	<i>16.06. –18.06.2023</i>	
10	<i>Захист роботи</i>	<i>19.06. –23.06.2023</i>	

Студент _____
(підпис) (прізвище та ініціали)

Керівник работ _____
(підпис) (прізвище та ініціали)

ЗМІСТ ПОЯСНЮВАЛЬНОЇ ЗАПИСКИ

ВСТУП.....	6
РОЗДІЛ I. ОСОБЛИВОСТІ ПРОЄКТУВАННЯ ІНТЕР'ЄРІВ ЖИТЛА ДЛЯ ФРІЛАНСЕРІВ.....	8
1.1. Огляд і аналіз теоретичних джерел та дослідження нормативних вимог до проектування інтер'єру житла.....	9
1.2. Дослідження особливостей функціонально-технологічного процесу приміщень квартири для фрілансерів.....	13
1.3. Дослідження світової проєктної практики дизайну інтер'єру житла для фрілансерів.....	19
РОЗДІЛ II. ЗАСОБИ І ПРИЙОМИ ФОРМУВАННЯ ІНТЕР'ЄРУ.....	28
2.1. Вихідні дані та завдання на проектування.....	28
2.2. Концепція інтер'єру.....	32
2.3. Функціонально-технологічне і об'ємно-просторове рішення інтер'єру приміщень.....	32
2.4. Композиційне і просторове рішення інтер'єру приміщень.....	35
2.5. Меблі та обладнання.....	39
РОЗДІЛ III. ДИЗАЙН РОЗРОБКА ЕЛЕМЕНТУ МЕБЛІВ.....	43
3.1. Концепція формування елемента меблів.....	43
3.2. Підбір аналогів.....	44
3.3. Функціональні, технологічні, конструктивні особливості.....	47
ВИСНОВКИ.....	50
ПЕРЕЛІК ВИКОРИСТАНИХ ДЖЕРЕЛ ТА ЛІТЕРАТУРИ.....	51

ВСТУП

Завдання роботи полягає в тому, щоб розробити інтер'єр для сім'ї фрілансерів. На сьогоднішній день тема роботи з дому є дуже актуальною. Можна виділити кілька причин, чому багато людей перейшли на віддалену роботу.

По-перше, це пов'язано з пандемією COVID-19, коли у пік захворюваності люди були обмежені у пересуванні і відвідуванні багатьох місць та закладів, в тому числі офісів і робочих місць. Робота з дому дозволила людям продовжувати працювати, не виходячи з дому, і таким чином знизити ризик зараження.

По-друге, через військові дії у нашій країні велика кількість людей вимушено втратила місця роботи, але люди перейшли на роботу з дому, що дозволило українцям продовжувати виконувати свої робочі обов'язки. Таким чином, перехід на роботу з дому може бути необхідним кроком для людей в умовах військових дій, який дозволяє їм продовжувати працювати і зберігати продуктивність, незважаючи на складну, а іноді й небезпечну ситуацію.

Як виявилось за ці останні роки, робота з дому може надавати певні переваги, такі як зменшення часу та грошові витрати на дорогу до роботи, більш гнучкий графік, свободу у виборі місця роботи та можливість більш ефективного використання часу.

Однак, незважаючи на вищеперераховані переваги, робота з дому може мати і свої недоліки, такі як складності в підтримці комунікації з колегами, а також відсутність у житлі правильно організованого робочого простору, що може негативно впливати на працездатність.

Дизайн квартири для фрілансерів повинен бути організований таким чином, щоб максимально задовольнити їх потреби в комфорті, ефективності роботи та відпочинку. У цій дипломній роботі дизайн інтер'єру розробляється для фрілансерів у сфері ІТ, а саме для чоловіка, який займається програмуванням та жінки, яка займається web-дизайном.

У цілому, дизайн квартири для фрілансерів повинен включати в себе комфортне робоче місце з хорошим освітленням, бути ергономічним, що зробить

роботу більш ефективною і зручною. Крім того, дизайн може включати в себе простір для відпочинку і розваг, щоб люди могли розслабитися і зняти стрес після довгих годин роботи.

Таким чином, правильний дизайн інтер'єру житла має велику актуальність для фрілансерів, він безпосередньо позитивно впливає на їх роботу, здоров'я, емоційний стан і навіть фінансове становище.

Отже, тенденція роботи з дому вже декілька років є актуальною і буде тільки збільшуватися, тому це представляє інтерес для подальших досліджень і розвитку у цій галузі.

РОЗДІЛ I. ОСОБЛИВОСТІ ПРОЄКТУВАННЯ ІНТЕР'ЄРІВ ЖИТЛА ДЛЯ ФРІЛАНСЕРІВ

Дизайн інтер'єру житла для фрілансерів має бути організований таким чином, щоб максимально задовольнити їх потреби в комфорті, ефективності роботи та відпочинку.

1. Робоче місце. Важливо організувати робоче місце, яке було б зручним, функціональним і досить просторим. Краще за все, якщо це окрема приватна кімната, де фрілансер може сконцентруватися на роботі. Мають бути зручні робочі стіл та крісло, розетки для електронних пристроїв, достатня кількість місця для зберігання, такі як ящики в столах, стелажі, шафи, щоб за необхідності було де зберігати робочі документи і матеріали.

2. Зона відпочинку. Важливо, щоб фрілансер міг розслабитися і відпочити, щоб відновити свої сили. Місце для відпочинку може бути як і в робочому кабінеті, так і в іншій частині житла. Зручний диван або крісло, м'які подушки, пуфики, і хороше освітлення можуть допомогти створити комфортну та розслабляючу обстановку.

3. Освітлення. Освітлення є важливим аспектом в дизайні інтер'єру житла для фрілансерів, особливо для тих, хто проводить більшу частину дня за комп'ютером. Хороше освітлення допомагає зберегти здоров'я очей і підвищує ефективність роботи. Важливо забезпечити достатню кількість природного світла, обрати таку кімнату і місце для роботи, де обов'язково будуть вікна або балкони. Не слід забувати і про якісне та яскраве штучне освітлення для роботи ввечері або вночі.

4. Стилiстика. При проектуванні інтер'єру для фрілансерів важливо враховувати їх особливий стиль і потреби, щоб створити простір, який відображає їх індивідуальність. Крім того, дизайн інтер'єру повинен стимулювати творчий потенціал і надихати на роботу.

5. Колір і декор. Кольорова гама та декор у житлі можуть впливати на настрій і продуктивність фрілансера. Рекомендується використовувати нейтральні і спокійні

кольори, такі як білий, сірий, бежевий, голубий і зелений. Також у житлі можна використовувати живі рослини та декоративні елементи, щоб створити затишну атмосферу.

6. Мобільність. Фрілансери можуть працювати з різних місць, тому важливо забезпечити робоче місце не тільки в кабінеті, а й в іншому місці, якщо фрілансер захоче змінити обстановку. Крім того, важливо враховувати особисті потреби фрілансера та адаптувати до них дизайн інтер'єру.

1.1. Огляд і аналіз теоретичних джерел та дослідження нормативних вимог до проектування інтер'єру житла

Житлове середовище: класифікація і норми. Житло - це будинки, які являють собою житлові приміщення, призначені для постійного або тимчасового проживання людей. Вони слугують місцем, де здійснюються різні побутові процеси, пов'язані з індивідуальною життєдіяльністю людини як біологічного організму та особистості. [1]

Житлові будинки можна класифікувати так:

- 1) за поверховістю: малоповерхові (1-2); середньої поверховості (3-5); багатоповерхові (6-9; 10-16); висотні (16 поверхів і більше);
- 2) за типом позаквартирних комунікацій (садибні, блокові, секційні, коридорні, галерейні, змішаної структури);
- 3) за іншими ознаками (житлові будинки для будівництва в окремих кліматичних районах, для складного рельєфу, шумозахисні тощо);
- 4) за кількістю ліфтів (1 ліфт для житлових будинків до 9 поверхів, 2 для 10-16 і 3-4 для будинків більше від 16 поверхів);
- 5) за типом позаквартирних сходів (для житлових будинків від 3 до 9 поверхів – звичайні сходи, 10 і більше – незадимлювані). [2]

Вимоги до житлової квартири залежать від особливостей способу життя людей, які там будуть проживати. Під час аналізу життєдіяльності визначаються вимоги до квартири. Цей процес включає кілька етапів:

- 1) на першому етапі відбувається визначення загального складу видів

життєдіяльності та їх розподіл між житловою квартирою;

2) потім збираються дані про розподіл цих процесів між членами сім'ї, а також визначаються можливості поєднання житлових процесів у кожній зоні;

3) третій етап включає підбір обладнання для створення зон побутових процесів;

4) і останній, четвертий, етап аналізу способу життя включає визначення порівняльної інтенсивності пересування між приміщеннями та окремими зонами під час виконання побутових процесів. На основі цього аналізу робляться висновки щодо розміщення приміщень, враховуючи виділення індивідуальної та загальної зон у квартирі.

При визначенні вимог до квартири, які залежать від способу життя, необхідно проаналізувати не лише сьогоденній, а й прогнозований спосіб життя у перспективі. Рекомендується впроваджувати варіативне проектування житла, яке включає можливість зміни призначення житлових кімнат у процесі експлуатації, а також монтаж чи демонтаж внутрішньо-квартирних перегородок. [3]

Класифікація квартир:

1) за кількістю кімнат (1-6-кімнатні);

2) за кількістю рівнів (в одному рівні, в декількох рівнях);

3) за гігієнічним комфортом (квартири односторонньої орієнтації без наскрізного провітрювання; квартири двосторонньої орієнтації з наскрізним або кутовим провітрюванням);

4) за соціально-функціональною ознакою (квартири для малих сімей; для великих сімей; для сільського будівництва; шумовітрозахисні квартири).

Можна виділити такі функціональні зони у житловій квартирі (з обов'язковим умеблюванням):

1) зона сну та відпочинку (ліжко, приліжкова тумба);

2) зона активного відпочинку та спілкування (диван, телевізор);

3) зона навчання і роботи (письмовий стіл, робоче крісло, стелаж);

4) зона приготування їжі (холодильник, плита, мийка, робоча поверхня, шафа для зберігання);

5) зона споживання їжі (стіл зі стільцями, сервант);

б) зона особистої гігієни (унітаз, умивальник, ванна або душова кабіна);

7) зона зберігання (шафи для зберігання речей та одягу). [2]

Це основні зони, але чим вище рівень комфорту, тим більша кількість функціональних зон та насиченість їх умеблювання.

Великого значення у житлових приміщеннях має дотримання встановлених норм. ДБН визначає мікроклімат приміщення як “стан внутрішнього середовища приміщення, що впливає на людину”. Мікроклімат складається з параметрів температурно-вологового режиму, акустичного режиму, інсоляції та аераційного режиму. [4]

Зона комфорту температурно-вологового режиму визначена таким чином: взимку - +18-22°C при відносній вологості 40-60% й рухомості повітря 0,07-0,1 м/с; влітку - + 23-26°C при відносній вологості 30-50% і рухомості повітря 0,1- 0,25м/с.

Природна вентиляція будинків (аерація) забезпечує видалення надлишкових концентрацій вуглекислого газу, пилу та пару.

Оптимальний об'єм приміщення - це 50-60 куб. м. на одну дорослу людину при дворазовому обміні повітря за годину і мінімальна - 25-30 куб. м. Звідси встановлюється, що мінімальна площа житлової кімнати на одну людину має бути не менш ніж 10 кв. м. при висоті приміщення 2,5 м. Обмін повітря забезпечується припливно-витяжною вентиляцією. Згідно з нормами ДБН, всі житлові приміщення в будинку, які мають природне освітлення, повинні бути забезпечені можливістю провітрювання шляхом наявності вікон, фрамуг та кватирок.

Мінімальна необхідна інсоляція помешкань (опромінення прямим сонячним світлом) - це 2,5 години прямого безперервного опромінення на 22 березня чи 22 вересня (період весняного та осіннього рівнодення) і 2 години під час зимового сонцестояння - 22 грудня.

Для забезпечення достатнього освітлення в житлових приміщеннях природним світлом, рекомендована освітленість для роботи становить 300 люкс. Ця освітленість може бути досягнута за допомогою співвідношення площі віконного отвору до площі підлоги в межах 1:6 та 1:8 відповідно.

Також, згідно з нормами ДБН рівень шуму в житлових кімнатах повинен бути

обмежений до 45 дБ протягом дня і 25 дБ вночі. Цей акустичний режим досягається завдяки відповідним вимогам до огорожувальних конструкцій, які включають зовнішні і внутрішні елементи. Ці конструкції повинні мати надійну звукоізоляцію.

За норму житлової площі на одну людину слід приймати значення 12-15 кв. м, а за норму загальної площі - 18-20 кв. м. [3]

Заходи безпеки від нещасних випадків забезпечуються такими правилами:

- 1) такі небезпечні місця як сходи, ганки висотою понад 45 см, літні приміщення (лоджії, балкони, тераси), вікна чи засклені двері з площиною засклення до підлоги - повинні мати огороження з висотою билець не менш як 1 м, а вище п'ятого поверху - з висотою 1,1 м і бажано глухі;
- 2) у будинках висотою 3 поверхи і вище огорожу балконів і лоджій необхідно виконувати із вогнетривких матеріалів;
- 3) 2 м - мінімальна висота дверей, а також висота до низу виступаючих конструкцій;
- 4) двері туалету, ванної, суміщеного санітарного вузла, а також кухонь, обладнаних газовими плитами, повинні відчинятися назовні;
- 5) варто уникати встановлення спального ліжка або ванни довгим боком впритул до зовнішньої стіни. [4]

Вимоги до житлового середовища. Правильне архітектурне рішення житла забезпечує зручність проживання, яка визначається такими чинниками:

- 1) наявність усіх необхідних функціональних зон та оптимального простору для кожної з них;
- 2) ефективні зв'язки між цими функціональними зонами та кімнатами;
- 3) повна реалізація всіх функціональних процесів;
- 4) гнучкість житлового простору для легкої адаптації до нових вимог у перспективі;
- 5) урахування психологічної сумісності між мешканцями.

Важливу роль відіграє зручність доступу до окремих приміщень у житловому помешканні. Потрібно забезпечити правильне розташування дверних прорізів та спосіб відкривання дверей. Двері в приміщенні мають відчинятися всередину (якщо немає застережень щодо заходів безпеки), вихідні двері (з помешкання) - назовні. Двері до приміщення мають відчинятися у напрямку найближчої стіни.

Раціональне планування помешкання забезпечує мінімум транзиту, а у окремому приміщенні - правильним розташуванням меблів та обладнання. У приміщенні, де знаходяться спальні місця, транзит вважається недопустимим. Також, не допускається вхід до кухні через спальню, транзитний прохід до житлових приміщень через кухню, вхід до санвузла з кухні або загальної кімнати, вхід до санвузла зі спальні допускається лише тоді, якщо у помешканні є ще один суміщений санітарний вузол.

Ідеально, якщо приміщення у плані має форму, наближену до квадрату. Співвідношення сторін квартири не повинно перевищувати 1:2. Оптимальними вважаються пропорції кімнат, що ґрунтуються на “золотому перерізі”, де співвідношення сторін становить приблизно $0,618 \cdot 0,382$. [5]

Важливим аспектом комфорту проживання є наявність достатнього житлового простору, який відповідає кількості кімнат відповідно до розміру сім'ї та кількості квадратних метрів на кожного члена родини.

Для досягнення оптимального рівня комфорту, житлову забезпеченість можна визначити як наявність 30 м^2 в житловій площі на кожного мешканця. При цьому кількість кімнат у приміщенні має бути на одну більшу, ніж кількість членів сім'ї ($N = n + 1$) або кількість спалень повинна бути на одну менша від числа членів сім'ї ($N_c = n - 1$), де "n" - кількість членів сім'ї. [3]

1.2. Дослідження особливостей функціонально-технологічного процесу приміщень квартири для фрілансерів

Передпокій. Зазвичай передпокій у типових квартирах являє собою коридор та сполучну ланку з іншими приміщеннями житла. Ширина коридору залежить від того, у який бік відчиняються міжкімнатні двері. Якщо двері відчиняються не в сторону коридору, то буде достатньо ширини проходу 90-100 см, але у разі відкривання дверей у бік коридору, прохід повинен бути мінімум 140 см (рис.1.1). [3]

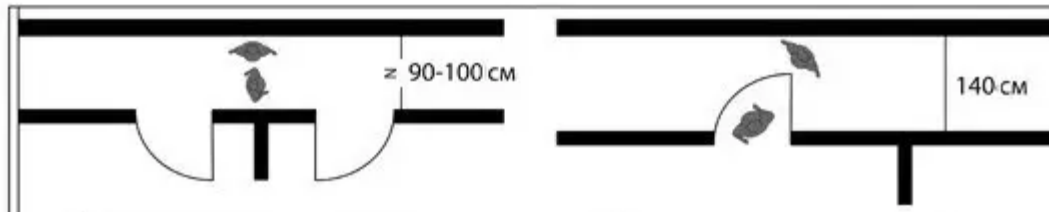


Рис.1.1. Ширина проходу в коридорі

<https://sound-design.kiev.ua/ua/a242875-prakticheskij-dizajn-ergonomika.html>

В інтер'єрі передпокою квартири будуть доречні вбудовані шафи та ніші для зберігання речей. Обов'язковими компонентами є дзеркало, полиця або ключниця, місце для сидіння. На рис.1.2. гарно це проілюстровано.



Рис.1.2. Передпокій, студія Good Idea, Київ

<https://goodidea.kiev.ua/project/varshavsky-85/>

Вітальня (загальна кімната). При проектуванні дизайну вітальні необхідно врахувати безліч факторів, оскільки вона може мати різноманітне функціональне призначення, яке залежить від того, наскільки розділені процеси сімейного відпочинку та спілкування. [3]

Вітальня може включати в себе зону для відпочинку, спілкування та перегляду телепередач, у деяких випадках вона може бути об'єднана із зоною для індивідуальних занять. Також зараз є тенденція до об'єднання вітальні з кухнею задля того, щоб отримати велике та просторе нерозділене приміщення. Тому вітальня є універсальним та багатофункціональним приміщенням. При проектуванні вітальні перевагу слід надавати просторій та добре освітленій кімнаті, розташованій у центрі приміщення, так як вітальня є спільною зоною, яка належить кожному

окремо та всій родині разом. Якщо кухня об'єднана з вітальною, то візуально розмежувати їх можна за допомогою барної стійки.

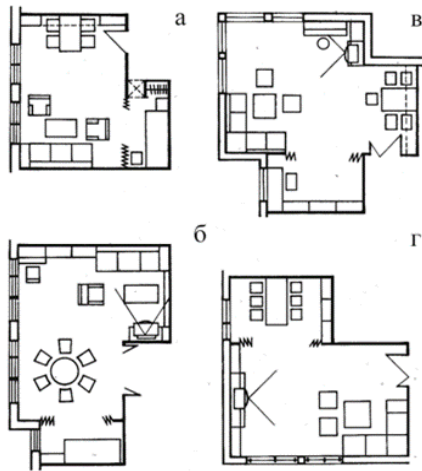


Рис.1.3. Приклади планування загальної кімнати:

а, б) загальна кімната, суміщена з їдальною, а також з розміщенням робочого місця

в, г) загальна кімната з холлом-їдальною

<https://vseosvita.ua/library/embed/0100bk3y-1637.docx.html>

Кухня. Кухня є приміщенням, найбільш обладнаним і потребує гарної вентиляції та природного освітлення, оскільки приготування їжі впливає на мікроклімат. Розташування обладнання в кухні визначається зручністю роботи і включає наступну послідовність: плита, робоча поверхня, мийка, посудомийна машина і холодильник. Розміщення обладнання може бути одностороннім, двостороннім, кутовим або у вигляді острова. У практиці проектування використовують різні типи кухонь. [6]

Приготування їжі може призвести до несприятливих змін у мікрокліматі приміщення, таких як підвищення температури та вологості повітря, запахи та виділення газів та продуктів згоряння. Саме тому кухня має знаходитися у приміщенні з гарною вентиляцією і природним освітленням.

Приготування їжі є послідовністю операцій, об'єднаних технологічним процесом. Незалежно від кількості членів сім'ї та обсягу їжі, що готується, на кухні дотримується один і той самий порядок робіт, а елементи обладнання розташовуються в певній послідовності. Проект передбачає правильну послідовність технологічних вузлів для забезпечення оптимального розміщення обладнання. Залежно від розмірів приміщення кухні можуть бути спроектовані у

вигляді нішевих кухонь, робочих кухонь, кухонь з епізодичним прийомом їжі або кухонь-їдалень (рис.1.4). [3]

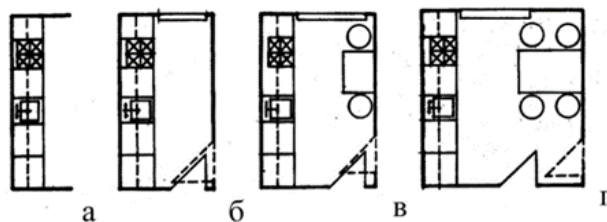


Рис.1.4. Типи кухонних приміщень: а) кухня-ніша; б) робоча кухня; в) кухня з епізодичним споживанням їжі; г) кухня-їдальня.

<https://vseosvita.ua/library/embed/0100bk3y-1637.docx.html>

<https://fs01.vseosvita.ua/0100bk3y-1637/02e.png>

Планування кухні може бути лінійним, паралельним, кутовим (Г-образним), П-образним, острівним (рис.1.5).

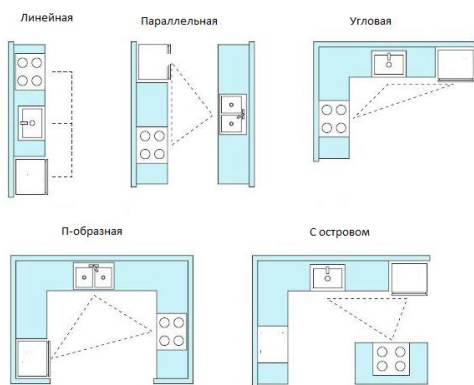


Рис.1.5. Типи планування кухні (лінійна, паралельна, кутова, П-образна, острівна)

<https://meta.ua/news/society/63875-interer-kuhni-8-pravil-i-6-variantov-planirovki-pomescheniya/>

Важливу роль відіграє правильна послідовність розташування кухонного обладнання. Найголовніші елементи кухні - це холодильник, мийка, плита. І вони мають розташовуватися саме в такому порядку, адже в цьому є логіка: спочатку ми дістаємо продукти з холодильника, потім йдемо мити їх на мийку, різати, і в кінці готуємо продукти на плиті (рис.1.6).

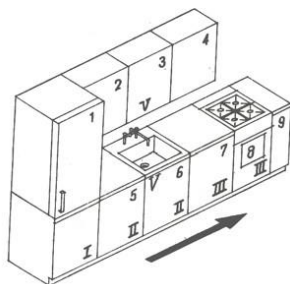


Рис.1.6. Послідовність розташування кухонних елментів: холодильник-мийка-плита

<https://vseosvita.ua/library/embed/0100bk3y-1637.docx.html>

<https://fs01.vseosvita.ua/0100bk3y-1637/02f.png>

Шляхом з'єднання холодильника, мийки та плити лініями можна утворити робочий трикутник на кухні. Важливо, щоб сума довжин його сторін не перевищувала 6 метрів (рис.1.7). [7]

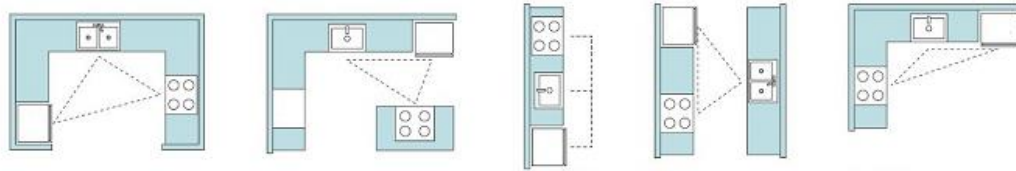


Рис.1.7. Робочий трикутник кухні

<https://vashakuhnya.com/garnitur/vybor-kuhni-na-zakaz-sovety>

Спальня. Спальні кімнати поділяються на декілька типів: спальня для подружжя (не менше 18-20 кв. м.), двомісна спальня кімната для одностатевих дітей (16-20 кв. м.) і одномісна (10-12 кв. м.). Усі спальні мають бути запроектовані таким чином, щоб вони не були прохідними. У спальні, крім спального місця, слід передбачити приліжкові тумби, місце для занять, шафи для одягу або гардеробної. У районах із холодним кліматом спальне місце не рекомендується розміщувати вздовж зовнішньої стіни.

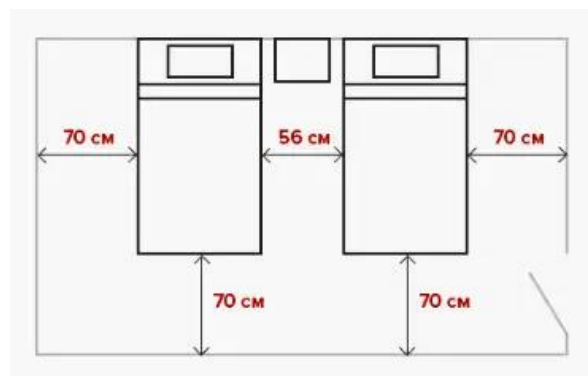
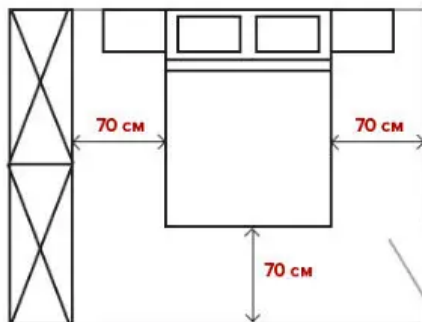


Рис.1.8. Планування спальних місць: двомісне ліжко, два ліжка

<https://sound-design.kiev.ua/ua/a242918-prakticheskij-dizajn-ergonomika.html>

Кабінет. Не всім людям потрібен вдома окремий робочий кабінет, але на сьогоднішній день багато людей працюють саме зі свого дому, тому потрібно приділити увагу робочому місцю, адже людина проводить за роботою чимало часу.

Якщо робоче місце розташовується в окремому кабінеті, то слід забезпечити приміщення зручним комп'ютерним столом і кріслом (з можливістю регуляції висоти), стелажми або шафами для зберігання робочих документів.

Зазвичай робоча зона розташовується поруч із вікном таким чином, щоб світло падало на робочу поверхню з лівого боку. [8]

Якщо ж можливості розташування робочого місця в окремому приміщенні немає, то це можна зробити у вітальні або у спальній кімнаті.

Санвузол. Санітарні вузли повинні бути ізольовані від кожного приміщення та забезпечені системою вентиляції чи природним провітрюванням. Існує декілька основних типів санвузлів:

- 1) суміжний тип, що включає ванну, умивальник та унітаз в одному приміщенні;
- 2) роздільний тип, де унітаз та умивальник знаходяться в одному приміщенні, а ванна та умивальник в іншому;
- 3) гостьовий санвузол, що складається з унітазу, умивальника та можливо душової kabіни.

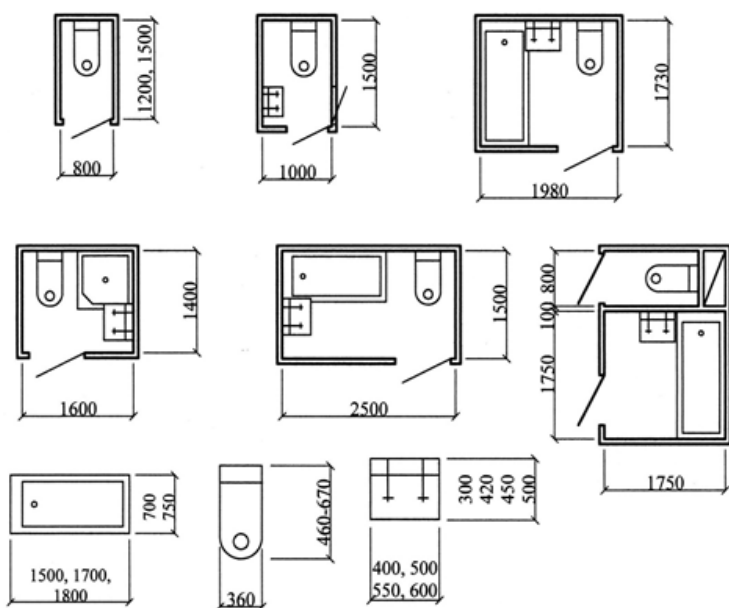


Рис.1.9. Типові планувальні схеми санвузлів

<https://vseosvita.ua/library/embed/0100bk3y-1637.docx.html>

Усі приміщення санітарних вузлів мають бути обладнані системою витяжної вентиляції. Стіни і підлога в санітарно-гігієнічних приміщеннях повинні бути оздоблені водотривкими матеріалами, що легко миються. [3]

Пральня. Кімната для прання є зручним і функціональним приміщенням, де розташовуються пральня та сушильна машини, іноді ще й сушильна шафа.

У цій кімнаті зазвичай зберігають засоби побутової хімії та кошики з білизною, які потребують прання та прасування. Також часто у пральній зберігають

дошку для прасування одягу, пилосос, швабру. Пральна кімната дозволяє не займати місце у санвузлі або ванній, а також увесь агрегат для прибирання не потрапляє на очі користувачам. [9]

Гардеробна. Варіанти розміщення гардеробної кімнати у квартирі можуть бути такими: вона може розташовуватися або в передпокої, поруч із входом, або у власній кімнаті (спальні). У висококомфортній оселі кожна власна кімната може мати свою гардеробну. [1]

Гардеробна кімната в передпокої призначена для зберігання верхнього вуличного одягу. Гардеробні кімнати в спальнях призначені для зберігання всього іншого одягу, таких як білизна, футболки, кофти, штани, сукні тощо.

Обов'язковими складовими в цій кімнаті є гарне освітлення й дзеркало. Якщо площа дозволяє, то можливе також і розташування косметичного столику. [10]

1.3. Дослідження світової проєктної практики дизайну інтер'єру житла для фрілансерів

Дизайн-проєкт. Створити дизайн інтер'єру житла - це не просто “розставити меблі” та пофарбувати стіни. За цим словосполученням стоїть дещо більше.

Дизайн-проєкт - це комплексний пакет документів, який створюється дизайнером, що включає в себе креслення, схеми, вузли, візуалізації, відомості та інші дані, необхідні для якісної практичної реалізації побажань замовника. [11]

Мета дизайн-проєкту полягає у створенні високофункціонального житла, яке відображає характер та погляди власника квартири на світ. На початковому етапі співпраці дизайнера та замовника дуже важливо, щоб вони повністю розуміли один одного. Замовник повинен поділитися інформацією про майбутніх мешканців: їх спосіб життя, заняття, захоплення тощо. Розповідаючи про свій спосіб життя, замовник допомагає дизайнеру створити не лише функціональний простір, а й передати атмосферу та настрій в інтер'єрі, яка потрібна саме майбутнім мешканцям.

Зазвичай дизайнер створює мінімум 3 варіанти планування інтер'єру, які можуть відрізнитися у розташуванні перегородок, меблів та обладнання, і в цілому, у своєму загальному стилі, кольорі, матеріалах та інших деталях. [12]

Після остаточного затвердження планування розробляються робочі креслення. Склад цих креслень, зазвичай, такий: обмірний план; план демонтажу і монтажу перегородок; план стелі із розстановкою освітлювальних приладів; план керування освітленням; план розеток; розрізи; план розкладки підлогового покриття; план розміщення меблів та обладнання; розгортки поверхні стін; відомості з підбором будівельних та оздоблювальних матеріалів, техніки, меблів. Цей перелік може доповнюватися іншими додатковими кресленнями. [13]

Принципи використання кольору в дизайні інтер'єрів. Колір і його поєднання відіграють надзвичайно важливу роль в інтер'єрі житла, адже колір впливає на психоемоційний стан людини.

Встановлено, що психофізіологічна дія кольору грає важливу роль у забезпеченні нормального функціонування людського організму. Результати такого впливу зазвичай виявляються різною мірою фізичного та емоційного стану, викликаючи відчуття бадьорості чи втоми, підйому чи пригнічення. Емоційна реакція на колір проявляється через його асоціативну дію. Наприклад, сонце - жовтий колір, асоціюється у нас з теплом. [14]

Проблеми, пов'язані з вибором кольору, можна узагальнити та розділити на кілька категорій: функціональні, естетичні та композиційно-художні. Рішення про колірну гамму впливає з безлічі факторів, таких як призначення приміщення, його розміри та форма, освітлення та орієнтація, а також час, який люди проводять у цьому приміщенні. [15]

Комфортність функціональної організації в інтер'єрі залежить від вибору палітри кольорів, яка сприяє зниженню фізичної стомлюваності, активізації психологічного настрою і підвищенню емоційного тону.

Колірне рішення може також компенсувати несприятливі умови у приміщенні, покращити мікрокліматичні параметри та забезпечити кращу орієнтацію у просторі.

Колір впливає на зорове сприйняття розмірів приміщень і може впливати на настрої та відчуття людини. [16]

Фіолетовий та червоний кольори мають збуджуючий ефект на нервову систему, викликаючи втому та зниження працездатності людини. Червоний колір,

крім того, що створює враження зменшеного простору, також візуально поглинає і пригнічує інші кольори, створюючи атмосферу, що пригнічує. Він стимулює нервову систему, стимулює виділення адреналіну та покращує кровообіг. Цей колір слід застосовувати “невеликими плямами”.

Зелений і блакитний кольори позитивно впливають на людину, сприяючи заспокоєнню нервової системи, підвищенню працездатності, не викликаючи втоми зору, а також поліпшенню слухової чутливості. Вони створюють відчуття свіжості та вологості. Зелений колір, як і в природі, найкраще виглядає в поєднанні з теплими відтінками жовтого або прохолодними відтінками синього. Дуже добре поєднується з деревом, так як асоціюється з лісом.

Жовтий колір має позитивний вплив на настрій і може заспокоювати нервову систему. Він сприяє більш ефективній самоорганізації та концентрації думок, тому жовтий колір може застосовуватися на робочому місці.

Сірий колір є нейтральним кольором, що знаходиться між чорним і білим. Він не викликає ні депресивних, ні радісних емоцій. Сірий колір асоціюється з інтелектом, він сприяє розслабленню та допомагає відчувати спокій. Також він може сприяти покращенню сну.

Білий колір, що використовується в інтер'єрах, є позитивним кольором, що включає всі відтінки спектру, тоді як чорний колір у дизайні не є справжнім кольором, оскільки він поглинає світло. Чорний врівноважує білий (“без темряви немає світла”). [17]

В інтер'єрах житлових приміщень можна використовувати безліч гармонійних поєднань кольорів. Однак існують два основні композиційні підходи: тональний та контрастний. При тональній гармонії використовуються декілька відтінків одного кольору або кольору схожої тональності, а при контрастній - декілька контрастних поєднань кольорів.

Вибір колірного дизайну залежить від характеру професійної діяльності. При роботі з фізичними або нервовими навантаженнями у приміщеннях з високою температурою рекомендується використовувати світлі відтінки блакитного, сіро-блакитного, зелено-блакитного та інших холодних кольорів низької насиченості.

Виконання періодичних фізичних та розумових навантажень полегшується в оточенні теплих кольорів, що стимулюють активність організму. [18]

Аналіз проєктної практики дизайну інтер'єрів. У передпроектній роботі мною було досліджено чимало проєктів інтер'єру для сімейних пар фрілансерів; найкращі на мою думку, я зазначу у цьому розділі.

Українська дизайн-студія Good Idea спеціалізується на проєктах для молодих сімей. Найактуальніше побажання їхніх клієнтів, які працюють дистанційно - це інтер'єр, який не буде відволікати від робочого процесу, але в той же час буде затишним та функціональним. Сучасний дизайн, багато місць для зберігання, зручні робочі місця, світлі нейтральні відтінки з кольоровими акцентами - все це на сьогоднішній день є актуальним для дизайну інтер'єру житла для сімейних пар фрілансерів.

Один з проєктів цієї компанії - це двокімнатна квартира площею 75,36 кв.м. у ЖК Метрополіс (м.Київ) для молодої родини без дітей. Інтер'єр виконаний у світлих білих та бежевих кольорах, але дизайнери зробили акценти на фактури: матові, дерев'яні, гладкі, а також акцент на світильники, подушки оливкового кольору. У кімнаті, яка в майбутньому, можливо, буде використовуватися як дитяча, зараз знаходяться два робочі місця. У цьому проєкті у якості освітлення було встановлено багато точкових світильників, стильні підвісні світильники та LED-підсвітки. [19]



Рис.1.10. Двокімнатна квартира, дизайн-студія Good Idea, Київ

<https://goodidea.kiev.ua/uk/project/dizajn-gostinnoyi-u-kvartiri-metropolis-75/#footer-main-mob>

BODES - ще одна українська студія. Дизайни інтер'єру цієї студії є сучасними та цікавими. Хочеться розглянути квартиру, у якій мені сподобалося поєднання кольорів та використання як головного матеріалу дерева. Стіни та стеля виконані зі світлого нейтрального матеріалу, але їх чудово доповнюють меблі, для яких використали зелений як головний колір та теракотовий (у кухні-вітальні) (рис.1.11) і гірчичний (у спальні та кабінеті) (рис.1.12) як комплементарні.

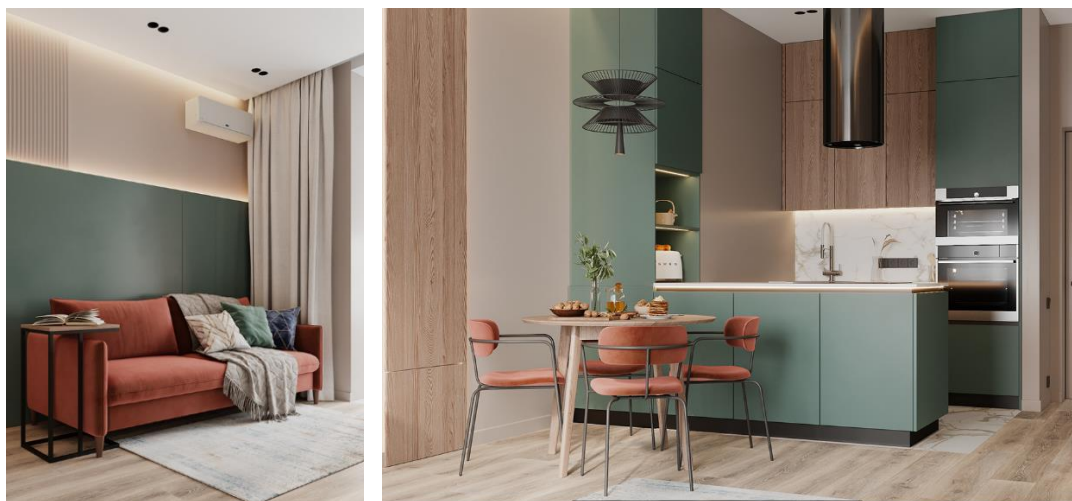


Рис.1.11. Чотирикімнатна квартира, дизайн-студія BODES, Київ

<https://www.behance.net/gallery/133211333/Apartment-in-Kiev-ZHK-Symbol>

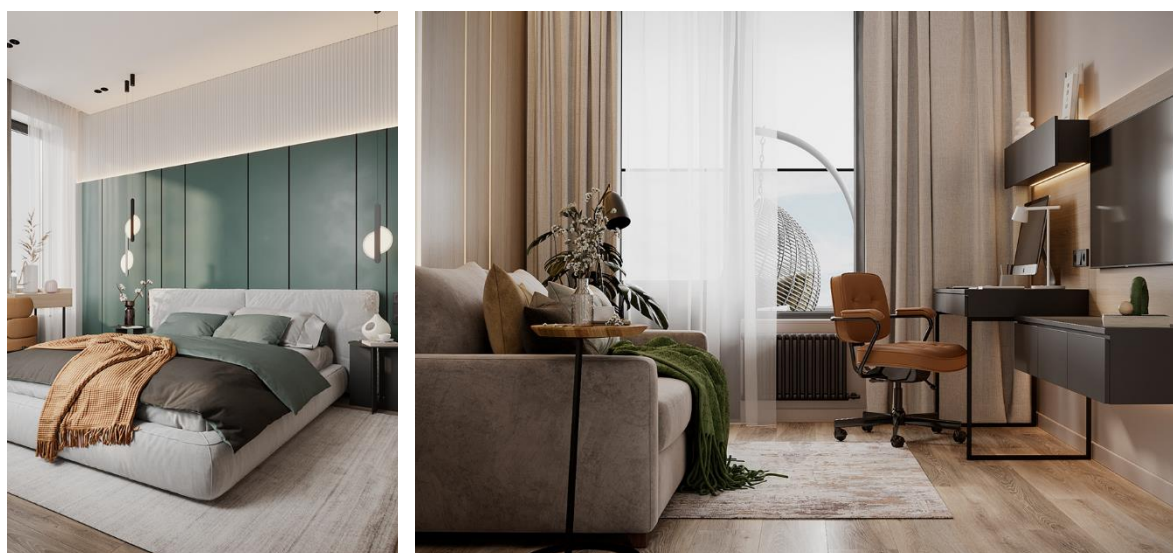


Рис.1.12. Чотирикімнатна квартира, дизайн-студія BODES, Київ

<https://www.behance.net/gallery/133211333/Apartment-in-Kiev-ZHK-Symbol>

Студія Norm Architects спеціалізується на мінімалістичному скандинавському дизайні, натуральних матеріалах та цікавих фактурах.

Ця компанія брала участь у розробці дизайну інтер'єру в Токіо, Японії, який я розглянула у передпроектному аналізі.

Цей інтер'єр (рис.1.13) вийшов лаконічним, але затишним через використання великої кількості натурального дерева, як в меблях, так і в оздобленні. Теплий відтінок дерева чудово поєднується із сірою штукатуркою на стінах, а озеленення “оживляє” простір.



Рис.1.13. Котедж, архітектурна студія Norm Architects, Токіо/Копенгаген

<https://normcph.com/architecture/kinuta-terrace/>

Стильний та сучасний інтер'єр житла з кабінетом створив сербський дизайнер Vanja Gabric. Кабінет облаштований декількома місцями для зберігання, над робочим столом цікавими є полиці з підсвіткою (рис.1.14). В інтер'єрі спальні цікавими прийомами є гардероб за скляною перегородкою та стіна з дерев'яними модулями за ліжком (рис.1.15).



Рис.1.14. Концепція домашнього офісу,
Vanja Gabric, Белград
<https://www.behance.net/gallery/165123051/home-office>



Рис.1.15. Концепція мастер-спальні, Vanja Gabric,
Белград
https://www.behance.net/gallery/135302311/master-bedroom?tracking_source=project_owner_other_projects

Польська студія дизайну з Варшави Loft Kolasinski розробила цікавий інтер'єр заміського будинку (рис.1.16). Інтер'єр виглядає світлим, теплим і затишним. Дизайнери поєднали оздоблення в світлих тонах з меблями з натуральної деревини та фактурним текстилем (диван, крісло, ковер). Робоче місце облаштоване навпроти вікна, поряд зі столом велика шафа, де можна зберігати матеріали для роботи і не тільки.

Цікава концепція домашнього кабінету від дизайнерки з Польщі Марини Нагорної. Світлий просторий кабінет з великим стелажем з підсвіткою та зручним ергономічним робочим столом (рис.1.17). У своєму проєкті я також використовую шафи з відкритими полицями з підсвіткою.



Рис.1.16. Заміський будинок, дизайн-студія Loft Kolasinski, Варшава

<https://loft-kolasinski.com/portfolio/apartment-from-1936-in-warsaw-zoliborz/>



Рис.1.17. Концепція домашнього офісу, Марина Нагорна, Варшава

https://www.behance.net/gallery/166040435/HOME-OFFICE-INTERIOR?tracking_source=search_projects%7Cinterior+design+with+home+office

Дизайнерка з США створює інтер'єри, більшою мірою, для апартаментів. Хочеться виділити апартаменти, в яких мені сподобалося рішення з робочою зоною у вітальні, навпроти вікна, так як в моєму дипломному проєкті є така ж ситуація. Робочий стіл стоїть прямо навпроти вікна, а з обох сторін його оточують шафи-стелажі з асиметрично розташованими полицями (рис.1.18). Також у цьому проєкті

мене зацікавило рішення з маленькою гардеробною у спальні, роздвижні двері якої виконані із затемненого скла (рис.1.18).



Рис.1.18. Двокімнатні апартменти, Silva Gonian, Маямі

<https://www.behance.net/gallery/153988081/Modern-earthy-color-small-apartment>

В цілому, можна зробити висновок, що у сучасних інтер'єрах переважає використання натуральних матеріалів та лаконічність.

Інтер'єри переважно роблять, використовуючи нейтральні кольори, та підкреслюють їх кольоровими акцентами. Для оздоблення підлоги використовують паркетну дошку або ламінат під дерево. Шафи роблять вбудованими, висотою до стелі. Дизайнери розробляють декілька сценаріїв освітлення у кімнатах, також часто використовують підсвітки та трекові вмонтовані світильники.

РОЗДІЛ II. Засоби і прийоми формування інтер'єру

2.1. Вихідні дані та завдання на проєктування

Запроєктоване житло для сімейної пари фрілансерів знаходиться в ЖК “Solomensky” на вулиці Університетській 17а, у місті Київ.

Житловий будинок - це монолітно-каркасний будинок, який складається з 3-х секцій, з заповненням із керамічного блоку та червоної цегли з підземним паркінгом і закритою територією, розташований по вул. Університетській 23-25-27 у Солом'янському районі міста Києва.

Важливо відмітити, що будинок має всього 4 поверхи, що є цікавим рішенням серед безлічі багатоповерхівок.

Територія, оформлена ландшафтним дизайном, відрізняється високою естетичністю виконання: на ній розміщені зелені газони, комфортні лавки та квіткові клумби, що додають особливої привабливості зоні відпочинку з можливістю барбекю та дитячого майданчика.

Мешканцям будинку доступна розвинена соціальна інфраструктура для комфортного проживання, зокрема дитячі садки і школи, супермаркети, банки, кафе і ресторани, аптека і парк знаходяться в безпосередній близькості.

Власникам автомобілів легко побудувати маршрут до будь-якої частини міста, завдяки виїздам на основні дороги: вулицю Солом'янську, вулицю Протасів Яр і проспект Валерія Лобановського.

Для забезпечення обслуговування житлового комплексу створена власна служба експлуатації будинку, яка забезпечить надійну систему опалення, кондиціонування та безшумні ліфти, а також надійні інженерні системи життєзабезпечення. [20]

Технічні характеристики будинку:

технологія будівництва: монолітно-каркасний 3-х-секційний будинок;

матеріал зовнішніх та міжквартирних стін: керамічний блок 250мм;

внутрішні перегородки: керамічний блок;

утеплення: мінеральна вата 150мм;



Рис.2.2. Схема генерального плану, ЖК Солом'янський, Київ

<http://solomensky.com.ua/general-ua>

Екстер'єр та зовнішній вигляд будинку представлені на рис.2.3.



Рис.2.3. Зовнішній вигляд будинку, ЖК Солом'янський, Київ

<http://solomensky.com.ua/visualization-ua>

План типового поверху з позначенням квартири, яка проєктується, показаний на рис.2.4.

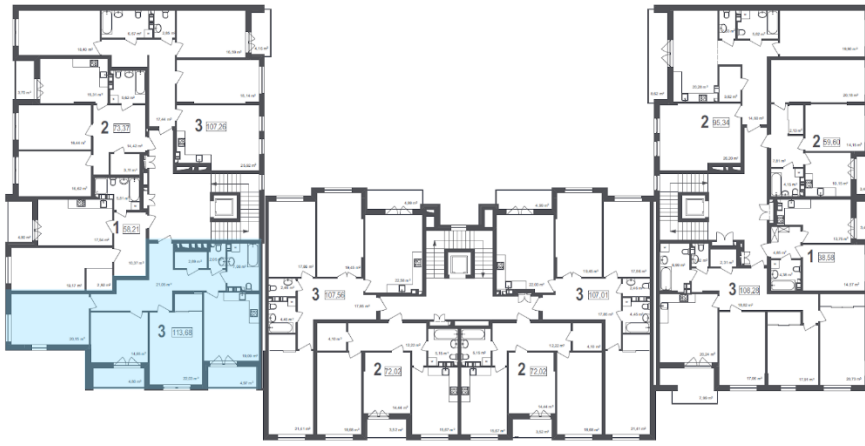


Рис.2.4. План типового поверху, ЖК Солом'янський, Київ

<http://solomensky.com.ua/flats-ua#333b>

План квартири для проєкту показаний на рис.2.5. Ця квартира є 3-х кімнатною, розташована на 3-му поверсі у 3-й секції будинку. Житлова площа квартири 56,83 кв.м, а загальна площа - 113,68 кв.м.

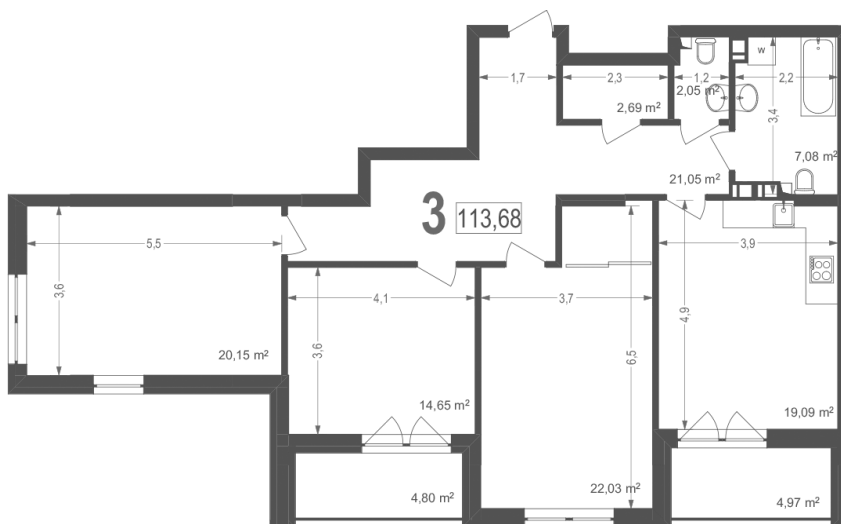


Рис.2.5. План квартири, що розробляється, ЖК Солом'янський, Київ

<http://solomensky.com.ua/flats-ua#333b>

На основі обраного архітектурного об'єкту потрібно розробити авторський комплексний проєкт інтер'єру, який представлений:

1) Функціонально-планувальним та об'ємно-просторовим рішенням інтер'єрів приміщення (приміщень) у складі:

- плани підлоги та стелі з розміщенням меблів та обладнання;
- розгортки по стінам;
- перспективні зображення інтер'єру;
- конструктивні вузли елементів оздоблення;

- паспорт кольорів та матеріалів.

2) Проєкт елемента меблів чи обладнання до розробленого інтер'єру у складі:

- ортогональні проєкції елемента меблів чи обладнання;
- переріз та конструктивні вузли;
- відомість елементів вузлів;
- перспективне зображення (аксонометрія);
- ергономічна схема;
- можливі варіанти блокування та компоновання елементів в інтер'єрі. [22]

2.2. Концепція інтер'єру

Концепція інтер'єру для сімейної пари фрілансерів полягає в тому, щоб створити затишне житло, в якому мешканці зможуть поєднати як відпочинок, так і роботу в сфері ІТ, а також врахувати всі індивідуальні побажання клієнтів стосовно стилістики та функціонального зонування квартири.

Головні побажання замовників такі: робочий кабінет для двох, а також окреме робоче місце в іншій кімнаті; планування без дитячої кімнати (замовники є чайлд-фрі); використання таких кольорів та матеріалів, що створюють атмосферу природи.

Отже, всі ці вимоги та побажання були враховані при створенні проєкту інтер'єру житла для сімейної пари фрілансерів.

2.3. Функціонально-технологічне і об'ємно-просторове рішення інтер'єру приміщень

Функціонально-технологічне рішення інтер'єру приміщень означає створення ефективної організації простору з використанням сучасних технологій та інноваційних рішень. Воно спрямоване на задоволення потреб користувачів та оптимізацію робочих процесів. Аспекти, які було враховано під час проєктування функціонально-технологічного інтер'єру:

1. Рациональне використання простору: було визначено різні функціональні зони у приміщенні та враховано напрямки руху мешканців. Забезпечено багато місця для зберігання речей завдяки використанню шаф у стелю для оптимізації

використання простору.

2. При виборі меблів та обладнання звернено увагу на ергономічні принципи (правильну висоту столів, стільців і т. д.).

3. Забезпечено достатнє освітлення відповідно до різних робочих завдань, використано комбінацію природного освітлення зі штучним.

На етапі розробки клаузури було розроблено декілька варіантів планування (рис.2.6), з них було обрано один та в подальшій роботі його було удосконалено до остаточного варіанту (рис.2.7.). В першому варіанті, який і був обраний в подальшому, було поєднано вітальню та кухню в єдиний великий простір, а у спальні зроблений гардероб за рахунок площі робочої кімнати, у другому варіанті - монтаж стін для гардеробу за рахунок площі вітальні, але тоді простір кухні і вітальні не цільний, а третій варіант без демонтажу і монтажу, хоча тут і є можливість зробити додаткову гостьову кімнату, але головний простір кухні-вітальні маленький і не затишний.



Рис.2.6. Клаузура, варіанти планування

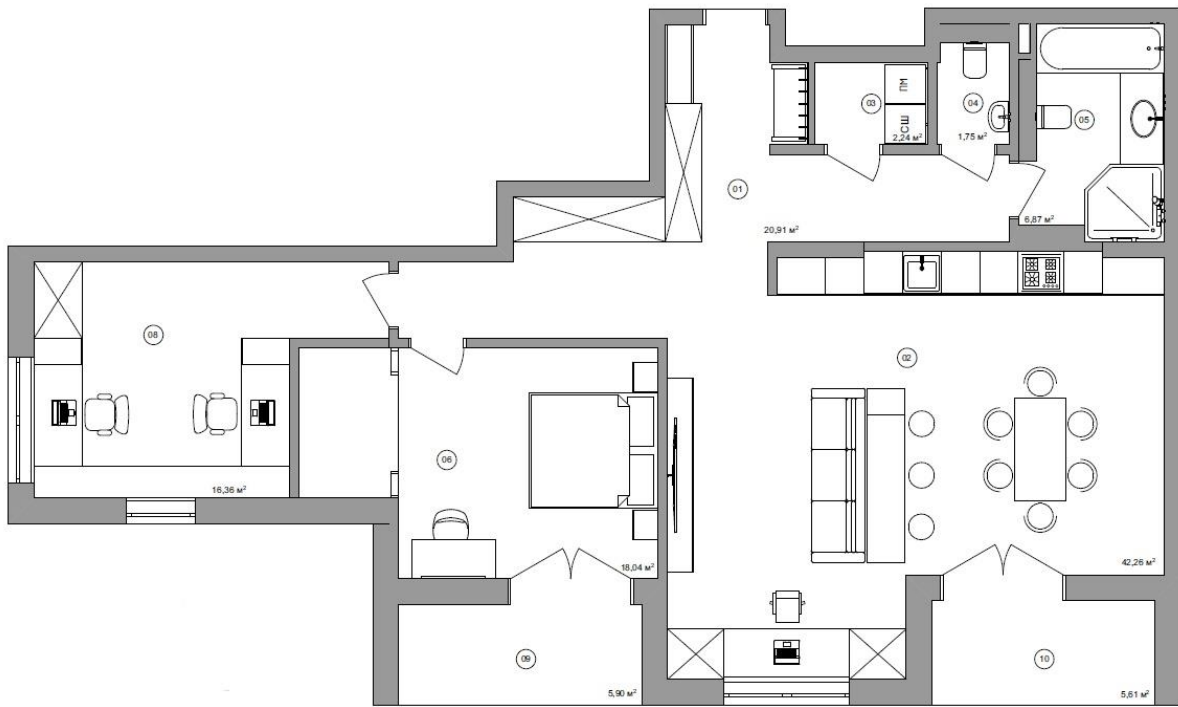


Рис.2.7. Остаточний варіант планування

Остаточний варіант планування (рис.2.7) представлений передпокоюм-коридором, об'єднаною зоною кухні-вітальні з окремою робочою зоною, спальнею з гардеробом, робочим кабінетом на два робочі місця, кімнатою-пральнею, двома санвузлами.

У кухні-вітальні є лінійна кухня з великою кількістю місця для зберігання, обідня зона зі столом, а також барна стійка, перед барною стійкою диван з телевізором, а біля вікна є додаткове окреме робоче місце разом із шафами по бокам.

У спальні окрім ліжка з приліжковими тумбами є косметичний стіл і гардероб.

У кабінеті знаходяться великий П-образний стіл на два робочі місця і шафа для зберігання.

Великий санвузол має як ванну, так і душ, і, звичайно, умивальник та унітаз.

Менший санвузол має тільки умивальник та унітаз.

Пральна кімната має пральну та сушильну машини, а також місце для зберігання приладдя для прибирання.

Передпокій з одного боку має місце для сидіння та гачки для верхнього одягу, а з іншого боку дзеркало з невеликою полицею та кутову шафу.

2.4. Композиційне і просторове рішення інтер'єру приміщень

Інтер'єр квартири для сімейної пари фрілансерів виконаний у сучасній стилістиці. Були враховані основні побажання людей, які планують там жити: робочий кабінет для двох, а також окреме робоче місце в іншій кімнаті; використання таких кольорів та матеріалів, які будуть створювати атмосферу природи.

Сучасна стилістика в інтер'єрі відображає сучасні тенденції та уподобання в дизайні, адаптовані до сучасного способу життя. Вона зазвичай характеризується чистими лініями, мінімалістичним підходом та акцентом на функціональності та комфорті. Ось деякі основні риси сучасної стилістики в інтер'єрі:

1. Основним принципом сучасної стилістики є мінімалізм, який передбачає простоту та чіткість форм та відсутність надмірних деталей. Меблі та декоративні елементи зазвичай мають гладкі поверхні та прості геометричні форми. Також є тенденція до зменшення використання фурнітури, наприклад, ручки на фасадах, які зараз активно замінюються системою відкривання *tip-on*.

2. Перевага надається використанню природних матеріалів, таких як дерево, камінь, скло та метал. Ці матеріали надають інтер'єру відчуття теплоти, природності.

3. У сучасному інтер'єрі зазвичай використовуються нейтральні кольори, такі як білий, сірий, чорний, бежевий або коричневий, у якості основи. Вони створюють спокійну і стриману атмосферу, де інші елементи можуть виділятися акцентними кольорами.

4. Сучасна стилістика підтримує відкритість та свободу переміщення у приміщенні. Переважає створення просторих і легко проникних інтер'єрів, де різні функціональні зони об'єднані в один гармонійний простір. [24]

Загальні риси сучасної стилістики в інтер'єрі можуть змінюватись в залежності від конкретних побажань власника приміщення. Важливо пам'ятати, що сучасний стиль відкритий для експериментів та інтерпретацій, тому в нього можна вносити власні ідеї та акценти, щоб створити унікальний та сучасний інтер'єр.

У якості оздоблення стін і стелі в інтер'єрі квартири було прийнято рішення використати декоративну штукатурку в нейтральному біло-бежевому кольорі по

всій квартирі, крім санвузлів. Декоративна штукатурка вважається довговічним та екологічним матеріалом, а фактурність додає інтер'єру естетичності та природності. У санвузлах використано керамогранітну плитку.

Для покриття підлоги по всій квартирі, крім вологих зон використано дубову паркетну дошку типу “французька ялинка”. Натуральне дерево додає затишку та природності інтер'єру. Паркетна дошка має такі переваги як звукопоглинання, екологічність та довговічність. Відчуття від ходіння по паркету і ламінату має суттєву різницю, тому, якщо замовники не обмежені в бюджеті, вибір завжди стоїть за паркетом. У вологих зонах для покриття підлоги обрано керамогранітну дошку, яка також відрізняється довговічністю.

У кухні-вітальні в якості акцентного кольору обрано зелений відтінок (для кухонних фасадів та фасадів шаф), який також доповнюється коричнево-червоним та жовтим відтінками кольорів оббивки стільців. Для однієї стіни біля кухні та обідньої зони використано фотошпалери із чорно-білим зображенням дерев, що ще більше допомагає створити природну атмосферу.

Фасади кухні ховають холодильник та посудомийну машину, відкриття фасадів забезпечене системою tip-on, що дозволяє не використовувати ручки. Столешня і барна стійка виконані з кварцового агломерату під сірий мармур. Керамогранітна плитка біля кухні також виконана під сірий камінь, що дає змогу об'єднати всі ці елементи між собою. З обідньої зони є вихід на лоджію.

Фасади шаф та тумби під ТВ виконані з такого самого кольору, що і кухонні фасади задля їх “перегукування” у цій об'єднаній зоні. Шафи мають відкриті полиці з підсвіткою, які розташовані асиметрично.

Освітлення у кухні-вітальні має декілька сценаріїв, тут у якості основного світла є вмонтовані трекові системи і споти, а у якості додаткового є підвісний світильник над обіднім столом та бра по обидва боки від телевізора, також використовується підсвітка кухонного фартуха, полиць в шафах та під тумбою, яка знаходиться під телевізором.

На рис.2.8 зображено візуалізації кухні-вітальні.

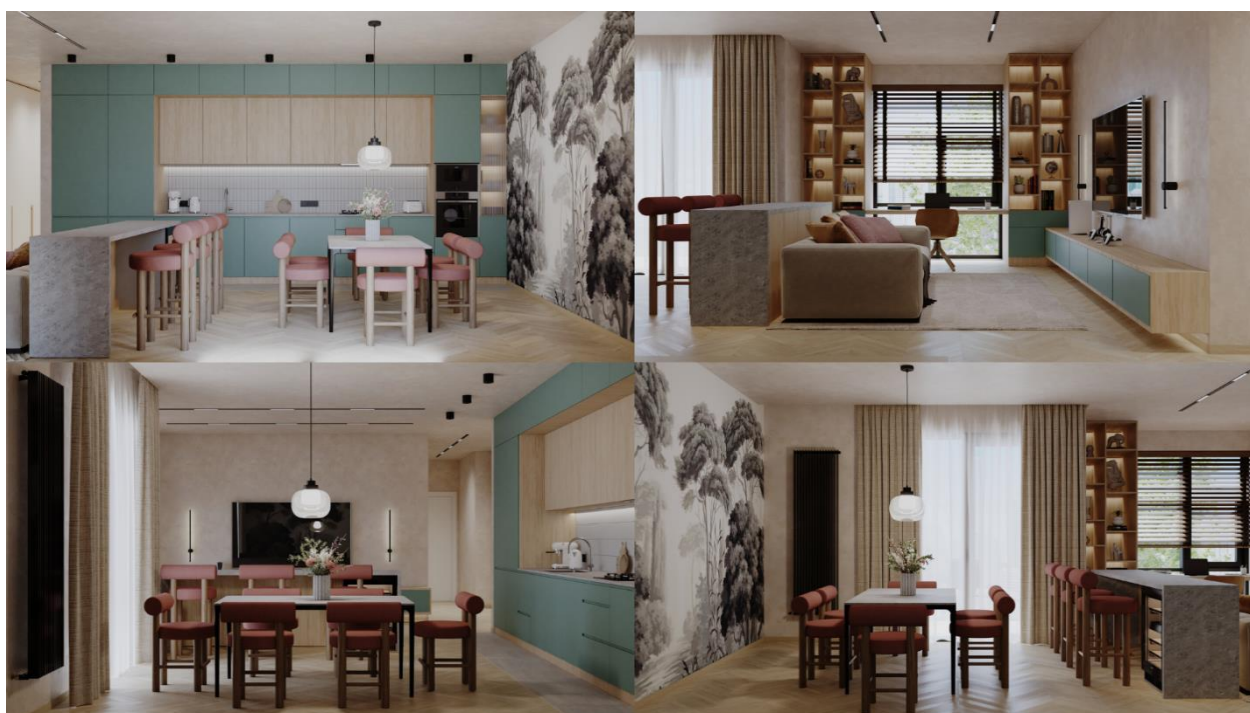


Рис.2.8. Візуалізації кухні вітальні

Спальня, у свою чергу, стриманіша у кольорах, вона виконана у бежевих та коричневих відтінках, так як це зона сну та відпочинку, де не варто зловживати різноманіттям кольорів. Ліжко з цікавою формою узголів'я має світло-бежеву оббивку тканиною, за ліжком є дерев'яна панель, яка перегукується з дерев'яними приліжковими тумбами та косметичним столиком, роздвижні двері до гардеробу виконані з матового рифленого скла, що розмиває те, що знаходиться всередині, але і вдало пропускає світло від підсвітки гардеробу. Зі спальні також є вихід на другу лоджію.

Освітлення у спальні представлено трековою системою, підвісними світильниками над приліжковими тумбами, підсвіткою на стіні навпроти вікна та підсвіткою полиць гардеробу.

На рис.2.9 зображені візуалізації спальної кімнати.



Рис.2.9. Візуалізації спальні

Передпокій, який проходить у транзитну зону - коридор, має велику шафу, місце для сидіння з гачками для одягу, два дзеркала. Так як це транзитна нейтральна зона, то було вирішено виконати фасади шафи у білому кольорі, а вирізи для відкривання дверей дерев'яні. Колір фасадів шафи перегукується з кольором дверей, які розташовані у цьому коридорі. Стінка за місцем для сидіння зроблена з дерев'яних рейок, на яких розміщені гачки для верхнього одягу. Дерев'яна навісна полиця при вході в квартиру слугує для того, щоб можна було залишити там ключі або якісь інші речі, коли люди приходять додому. Також за самою полицею по всій стіні є дзеркало. Кольоровим акцентом у передпокої виділено саме сидіння та подушки на ньому.

Освітлення у передпокої представлене двома трековими системами та настінним бра оригінальної форми.

На рис.2.10 зображені візуалізації передпокою.



Рис.2.10. Візуалізації передпокою

Кабінет має великий П-подібний робочий стіл (який розробляється як 2-га частина дипломного проєкту), навісні полиці та шафу з відкритими полицями для зберігання робочої документації, матеріалів тощо. Елементи стола та шафи виконані у блакитному кольорі, так як вважається, що блакитний колір сприяє креативності, тому його рекомендовано використовувати для робочих приміщень. Обов'язковими компонентами також є робочі крісла, які повинні бути ергономічно зручними, щоб не було дискомфорту при тривалій роботі за ПК.

Освітлення в кабінеті забезпечено трековими системами, підсвіткою в прохідній стіні та підсвіткою полиць.

На рис.2.11 зображені візуалізації робочого кабінету.



Рис.2.11. Візуалізації кабінету

2.5. Меблі та обладнання

Меблі та обладнання відіграють важливу роль у дизайні інтер'єру житла, впливаючи на його зовнішній вигляд, функціональність та загальну атмосферу.

Меблі та обладнання визначають стиль інтер'єру. Вони можуть бути сучасними, класичними, мінімалістичними тощо. Саме вони допомагають створити певну атмосферу та візуальний образ.

Меблі та обладнання допомагають визначити розміщення та організацію простору, так як вони мають бути розташовані таким чином, щоб забезпечити оптимальний потік руху та зручність використання приміщення.

Меблі та обладнання вносять різноманітність кольорів та текстур в інтер'єр. Вони можуть бути використані для створення контрастів чи гармонійних поєднань з іншими елементами дизайну.

Меблі та обладнання, такі як шафи, полиці, комоди та столи, допомагають забезпечити зручне зберігання та організацію в інтер'єрі.

Меблі та обладнання повинні бути функціональними та відповідати потребам користувачів. Також, вони мають бути комфортними для використання. Ергономічні фактори, такі як правильна висота стільця або зручна форма ліжка, відіграють важливу роль у створенні комфорту житла. [25]

Враховуючи всі ці фактори, було підібрано меблі та обладнання для проєкту.

Вхідна зона, передпокій, який перетікає в коридор, має велику шафу, яку можна використовувати для зберігання сезонних речей та взуття, а також для різноманітних побутових речей, поряд з шафою полиця, а навпроти шафи знаходиться місце для сидіння з верхньою та нижньою полицями. Усі ці елементи (рис.2.10) виготовляються під індивідуальне замовлення.

З вхідної зони потрапляємо до об'єднаної зони вітальні та кухні. Спочатку ми бачимо зону ТВ та робочий стіл. Диван Leonard від бренду Minotti у сірому кольорі доповнюється подушками жовтого та рожевого кольорів (рис.2.12). Тумба під ТВ та шафи, які поєднані робочим столом виробляються під індивідуальне замовлення (рис.2.8). По обидва боки телевізора розташовані настінні лінійні світильники FINLIN 1.0 від виробника Wever & Ducré (рис.2.8).



Рис.2.12. Диван Leonard від бренду Minotti

Прямо за диваном стоїть барна стійка для того, щоб можна було одночасно їсти та дивитися телевізор за потреби. Столешня з кварцового агломерату під сірий мрамур, а стінка з деревини. Барна стійка виготовляється за індивідуальним замовленням (рис.2.8).

Обідній стіл Fisher від українського виробника ФешеМебельний (рис.2.13), а стільці за обіднім столом Counter Chair Gropius CS2 (рис.2.14) та за барною стійкою Bar Chair Gropius CS2 (рис.2.15) від української компанії noom. Ці стільці вирізняються зручністю та цікавим дизайном.



Рис.2.13. Обідній стіл від компанії ФешеМебельний



Рис.2.14. Counter Chair Gropius CS2 від компанії поом



Рис.2.15. Bar Chair Gropius CS2 від компанії поом

Сама кухня виробляється за індивідуальним замовленням, частина фасадів з ЛДСП, а інша частина з деревини, столешня як і барна стійка з кварцового агломерату під сірий мармур (рис.2.8).

У частині кухні у якості освітлення є точкові накладні світильники Azzardo 23763 від Lampra.ua (рис.2.16), а над обіднім столом - підвісний світильник ТК Lighting 27686 від того ж виробника (рис.2.17). І як загальне освітлення над зоною ТВ та над барною стійкою дві магнітні трекові системи Infinity Line від LightHub (рис.2.18).



Рис.2.16. Точковий накладний світильник Azzardo 23763 від Lampra.ua



Рис.2.17. Підвісний світильник ТК Lighting 27686 від Lampra.ua



Рис.2.18. Трекова магнітна система Infinity Line від LightHub



Рис.2.19. Підвісний світильник з Sunderline cylinder ball

У спальні використовується ліжко Picea від українського виробника WOO (рис.2.20), своєю конусоподібною формою воно дещо нагадує ялинку, приліжкові тумби БОНА від українського виробника Frankof, на яких можна залишити різні дрібниці поруч із ліжком (рис.2.21). Також у спальні є туалетний стіл, де можна наносити макіяж. Стіл Kalbu з масиву та шпону дуба від компанії JYSK (рис.2.22) і

стілець Mild від української компанії MZPA (рис.2.23).

У якості основного освітлення тут, як і в інших кімнатах, використовуються трекові магнітні системи (рис.2.18), а також підвісні світильники з цікавим дизайном Sunderline cylinder ball (рис.2.19).



Рис.2.20. Ліжко Picea від виробника WOO



Рис.2.21. Приліжкова тумба БОНА від виробника Frankof



Рис.2.22. Стіл Kalby від компанії JYSK



Рис.2.23. Стілець Mild від компанії MZPA

У робочому кабінеті усі корпусні меблі, такі як робочий стіл, шафа та підвісні полиці зроблені під індивідуальне замовлення (рис.2.11). Робочі крісла King від DXRacer вважаються геймерськими кріслами, тому чудово підходять і для тривалої роботи за комп'ютером, так як вони оснащені додатковими подушками для шиї та поясниці, вони дуже зручні та ергономічні (рис.2.24).

Освітлення в кабінеті забезпечене трековими магнітними системами (рис.2.18).



Рис.2.24. Робоче крісло King від DXRacer

РОЗДІЛ ІІІ. ДИЗАЙН РОЗРОБКА ЕЛЕМЕНТУ МЕБЛІВ

3.1. Концепція формування елемента меблів

Друга частина проекту передбачає розробку елемента меблів чи обладнання для розробленого інтер'єру першої частини проекту.

У моєму випадку, так як це квартира для сімейної пари фрілансерів, було вирішено розробляти робочий стіл для двох людей.

Концепція формування дизайну робочого столу для двох людей ґрунтується на забезпеченні комфорту, функціональності та ефективності для кожного користувача.

Такий робочий стіл повинен мати достатньо місця для розміщення двох комп'ютерів або ноутбуків, клавіатур, мишей та інших необхідних робочих інструментів. Розумно розглянути можливість використання Г-подібної, Т-подібної або П-подібної конфігурації столу, щоб забезпечити окремі робочі зони для кожної людини та одночасно знизити можливе взаємне відволікання.

Важливо створити розділення між робочими зонами для обох користувачів. Це можна досягти, наприклад, шляхом використання перегородок чи окремих столових панелей. Це допоможе знизити відволікання та забезпечити концентрацію кожної людини на своїй роботі.

Кожна робоча зона має бути ергономічною та підтримувати правильну поставу для користувача. Висота столу, стільця, розташування моніторів та клавіатур повинні бути налаштовані під індивідуальні потреби кожного користувача. Це допоможе запобігти напруженню та дискомфорту під час роботи. Хороша організація та зберігання робочого приладдя важливі для ефективності та чистоти робочого простору. Кожен користувач повинен мати свій власний простір для зберігання речей, таких як документи, ручки, блокноти та інші необхідні предмети. Роздільні ящики чи полиці допоможуть зберегти порядок та впорядкованість на робочому столі.

Дизайн робочого столу для двох людей також має враховувати можливість спільного використання ресурсів. Це може включати загальний принтер, загальні

полиці для зберігання загальних матеріалів або можливість підключення одного джерела живлення. Це допоможе заощадити простір та забезпечити зручність для обох користувачів.

Дизайн робочого столу для двох людей повинен бути гнучким і налаштованим, щоб враховувати індивідуальні уподобання та потреби кожного користувача. Регулярна комунікація та співпраця між користувачами допоможуть визначити оптимальні налаштування та забезпечити комфортне робоче оточення для всіх.

3.2. Підбір аналогів

Шукаючи аналоги П-подібних столів, виявилось, що їх не так і багато, і всі вони робляться під замовлення. Але хотілося б виділити деякі столи, включаючи Г-подібні, П-подібні та звичайної форми.

Г-подібний стіл Cayman від PotteryBarn виготовлений з масиву мангового дерева, має мінімалістичний дизайн (рис.3.1). Цей стіл має циліндричну колону для опори, яка не виглядає зайвою тут, а навпаки, доповнює плавні лінії столу. Конфігурація столу дозволяє відсовувати поворотну секцію, коли вона не використовується, для заощадження місця.



Рис.3.1. Стіл Cayman від PotteryBarn

<https://www.potterybarn.com/products/cayman-rotating-l-shaped-desk/?sku=9325647#viewLargerHeroOverlay>

Ще один стіл цієї фірми, Pacific (рис.3.2), має вже більш чіткі лінії, а також поворотну секцію з полицями, де зручно зберігати якість книжки, журнали тощо.



Рис.3.2. Стіл Pacific від PotteryBarn
<https://www.potterybarn.com/products/pacific-l-shaped-desk/?pkey=cdesks-home-office>

Наступний аналог (рис.3.3) – стіл, який має два види висувних ящиків, а також полиці з одного боку. Об'єднана конфігурація дозволяє витримати все в одній стилістиці.

Також, тут можна побачити конструкцію стола: у кутку є дерев'яна опора, і посередині другої частини стола металева колона. Ці елементи надають столу опори та міцності. Також тут мені подобається те, що основні елементи зроблені з дерев'яною текстурою, а висувні ящики іншого кольору, так стіл виглядає цікавіше.



Рис.3.3. Робочий стіл індивідуального виробництва

<https://www.pinterest.com/pin/6544361951431082/>

Ще один робочий стіл для двох має стільницю з двох частин, яка переходить у полиці з дверцятами (рис.3.4). Як і в одному з вище перерахованих аналогів,

основна частина виконана з деревини, а дверцята відрізняються кольором. У цьому випадку конструкція стола забезпечена тим, що по всьому периметру стільниці поєднана вертикальною дошкою.



Рис.3.4. Робочий стіл індивідуального виробництва
<https://www.behance.net/gallery/130019517/BERRIVER-2106>

Наступний стіл у якості опори вже має кронштейни, які кріпляться до стільниці та до стіни для додаткової надійності (рис.3.5). Буде доречно розглянути і такий спосіб опори, так як кронштейни виглядають досить непомітно.



Рис.3.5. Робочий стіл індивідуального виробництва
<https://www.pinterest.com/pin/199917670949357715/>

Також, хотілося би зазначити про такі столи, які називають “літаючими”, через те, що на вигляд вони не мають жодної опори. Секрет в тому, що опора схована всередині стільниці. На рис.3.6. видно, як працює ця опора: до стіни монтуються дерев'яні бруси, після чого на них немов “надягають” стільницю, і як видно на рис.3.7, стільниця ніби парує у повітрі. Цей спосіб монтажу дещо складніший, ніж описані у попередніх аналогах.



Рис.3.6. Конструкція «літаючого» стола

<https://www.dezeen.com/2018/02/25/james-davies-paper-house-project-warehouse-conversion-hackney-london-house/>



Рис.3.7. «Літаючий» стіл

<https://www.youngouselove.com/build-it-with-ana-floating-shelves/>

3.3. Функціональні, технологічні, конструктивні особливості

Для робочого місця особливо важливо бути максимально зручним, адже від цього залежить продуктивність людей, які працюють за столом.

За стандартну висоту робочого столу прийнято 75 см, така висота потребується для того, щоб можна було витягнути ноги, або закинути одну ногу на іншу.

Поверхня стола має бути просторою, щоб можна було розмістити монітор на відстані приблизно 60 см, клавіатуру, мишку.

Додаткові місця для зберігання речей можна забезпечити тумбами, полицями, стелажамі.

Дотримання усіх ергономічних правил забезпечить зниження втоми, збільшить ефективність роботи, а головне – збереже здоров'я.

У цьому проєкті був розроблений П-подібний робочий стіл з тумбами та стелажамі для двох людей. У кожній робочій зоні передбачені висувні ящики для того, щоб кожен зберігав особисті документи окремо.

У середній частині стола є відкриті полиці, також, на цій спільній для людей

частині, можна поставити, наприклад, принтер, кавомашину тощо.

Завдяки великій об'єднаній стільниці двоє людей мають вдосталь місця для роботи та місця для зберігання.

На рис. 3.8. зображено креслення стола робочого стола для двох.

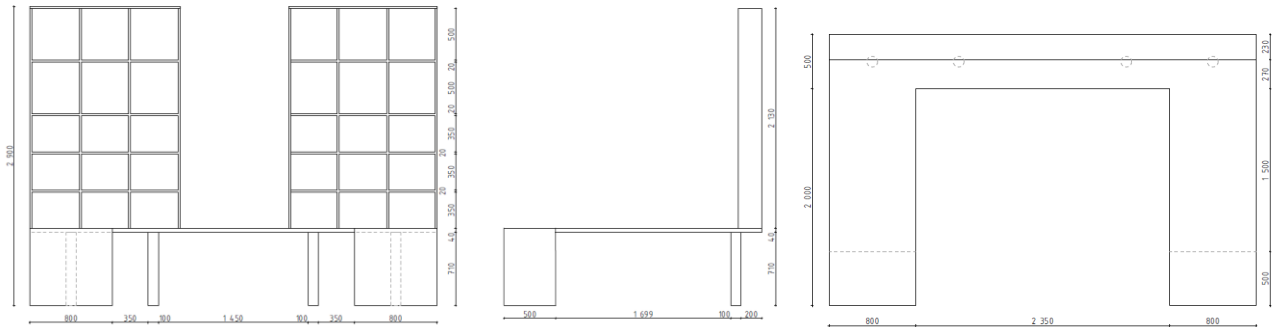


Рис. 3.8. Робочий стіл. Вид спереду, вид збоку, вид зверху

На рис. 3.9. зображено конструктивні вузли робочого стола для двох. Вузол 1 ілюструє з'єднання стільниці з боковою панеллю шкантом. Вузол 2 ілюструє, що за допомогою кулькової направленої відкриваються висувні ящики. Вузол 3 ілюструє з'єднання стільниці з опорною ногою.

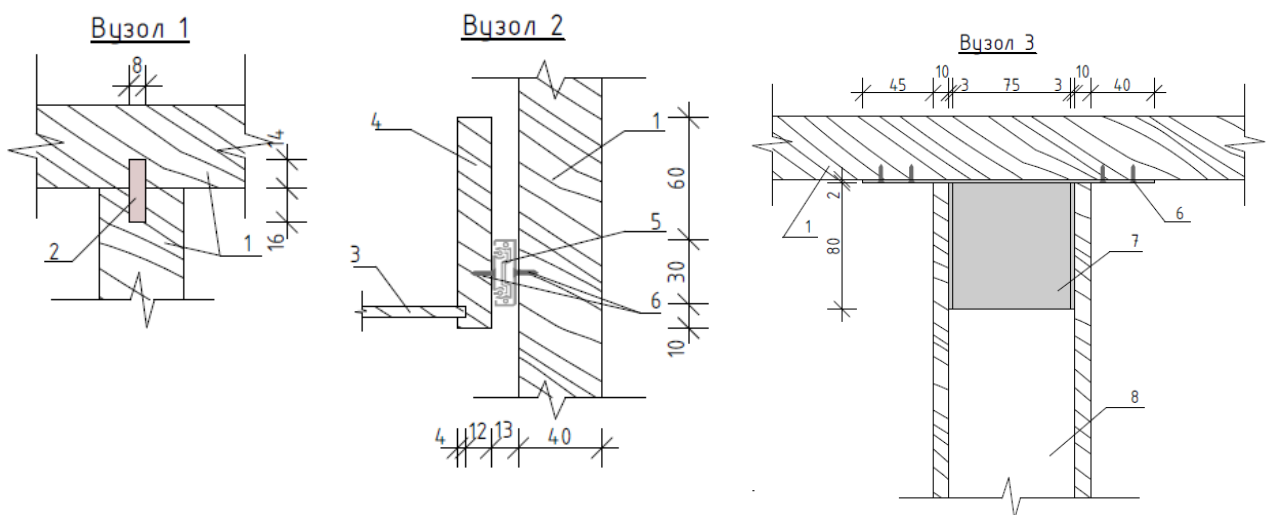


Рис. 3.9. Робочий стіл. Конструктивні вузли

На рис.3.10. зображено візуалізацію моделі робочого стола для двох.



Рис. 3.10. Робочий стіл. Візуалізація моделі столу

Усі основні частини столу та полиць виконані з натурального дерева - дубу, так як це вписується у концепцію самого інтер'єру, що розроблювався.

Фасад висувних ящиків у блакитному кольорі, оскільки для кабінету цей колір обраний акцентним за його властивості впливати на розумову діяльність.

Отже, був розроблений робочий стіл для двох людей з дотриманням ергономічних та функціональних вимог, який пасує до дизайну інтер'єру розробленого робочого кабінету та загалом у концепцію інтер'єру усієї квартири.

ВИСНОВКИ

На основі проведеної роботи, можна зробити такі висновки.

Вивчення нормативної бази проєктування житлових будівель дало змогу врахувати необхідні вимоги та норми безпеки при розробці дизайну інтер'єру для сімейної пари фрілансерів. Було враховано низку нормативних та правових документів, які регулюють проєктування житлових приміщень та забезпечують комфортне проживання та роботу в них.

Вивчення світової проєктної практики дизайну інтер'єру сучасного житла дозволило виявити нові та інноваційні ідеї, концепції та рішення, які застосовуються в сучасних інтер'єрах. Були проаналізовані різні стилі та підходи, які використовуються в дизайні інтер'єрів житла для створення комфортного та продуктивного робочого середовища.

Розроблено концепцію інтер'єру, що відображає основні ідеї та цілі проєкту.

Було визначено загальний стиль, колірну палітру та матеріали, що відповідають потребам та перевагам фрілансерів. Розроблено функціонально-планувальне рішення, яке враховує оптимальне розміщення робочих зон, зон відпочинку та зберігання. Було розроблено композиційне рішення, що враховує розташування меблів, освітлення та декоративні елементи, щоб створити гармонійну та затишну обстановку.

Підібрані меблі та обладнання, що відповідають потребам та комфорту фрілансерів, які будуть жити у цьому житлі. Враховано вимоги до ергономіки робочих місць, місць відпочинку і зберігання та організації простору.

Розроблено концепцію елемента меблів, а саме робочого стола для двох, що відповідає загальному стилю та функціональності інтер'єру житла для фрілансерів.

ПЕРЕЛІК ВИКОРИСТАНИХ ДЖЕРЕЛ ТА ЛІТЕРАТУРИ

1. Олійник О. П. Основи дизайну інтер'єру : навч. посіб. / О. П. Олійник, Л. Р. Гнатюк, В. Г. Чернявський. – Київ : НАУ, 2011. – 228 с.
2. Васильченко О. В. Основи архітектури й архітектурних конструкцій : навч. посіб. / О. В. Васильченко. – Харків : УЦЗУ, 2007. – 257 с.
3. Король В. П. Архітектурне проектування житла : навч. посіб. / В. П. Король. – Київ : ФЕНІКС, 2006. – 208 с.
4. ДБН В.2.2-15:2019. Житлові будинки. Основні положення. [чинний з 01.12.2019]. – Київ : Укрархбудінформ, 2019. – 40 с. 5. Методичні вказівки до виконання курсового проекту "Дизайн житлового будинку" для студентів спеціальності 192 «Будівництво та цивільна інженерія» освітньо-професійної програми «Опорядження будівель і споруд та будівельний дизайн» [Електронний ресурс] // ВсеОсвіта. – Режим доступу: <https://vseosvita.ua/library/embed/0100bk3y-1637.docx.html> (дата звернення: 10.05.2023). – Назва з екрана.
6. Маркович М. Й. Основи проектування інтер'єрів : навч. посіб. / М. Й. Маркович. – 2-ге вид. – Тернопіль : ТНПУ, 2016. – 75 с.
7. Практичний дизайн: ергономіка кухні [Електронний ресурс] // "Студія звуко-дизайну "Crystal Sound"". – Режим доступу: <https://sound-design.kiev.ua/ua/a243211-prakticheskij-dizajn-ergonomika.html> (дата звернення: 17.06.2023). – Назва з екрана.
8. Проскуряков В. І. Конструювання та обладнання інтер'єрів / В. І. Проскуряков. – Львів : вид-во Львів. політехніки, 2014. – 86 с.
9. Кімната прання в квартирі, будинку [Електронний ресурс] // Студія дизайну інтер'єру «Artinterior». – Режим доступу: <https://artinterior.ua/inter-yer-pralni/> (дата звернення: 14.05.2023). – Назва з екрана.
10. Дизайн гардеробної кімнати [Електронний ресурс] // Студія дизайну інтер'єру «Artinterior». – Режим доступу: <https://artinterior.ua/inter-yer-garderobnoyi/> (дата звернення: 14.05.2023). – Назва з екрана.

11. Навіщо потрібен дизайн-проект? [Електронний ресурс] // EDS. – Режим доступу: <https://eds.ua/blog/article/zacem-nuzen-dizajn-proekt> (дата звернення: 17.06.2023). – Назва з екрана.
12. Дизайн-проект квартири [Електронний ресурс] // ionosfera. – Режим доступу: <https://ionosfera.org/uk/sostav-dizajn-proekta-kvartiryi.html> (дата звернення: 24.05.2023). – Назва з екрана.
13. Шишкіна С. Б. Разработка дизайн-проекта интерьера помещения : методические рекомендации / С. Б. Шишкіна. – Екатеринбург : УГЛТУ, 2020. – 55 с.
14. Прищенко С. В. Кольорознавство : навч. посіб. / С. В. Прищенко. – 3-тє вид. – Київ : Вид. дім «Кондор», 2018. – 436 с.
15. Агостон Ж. Теория цвета и её применение в искусстве и дизайне : пер. с англ. / Ж. Агостон. – Москва : Мир, 1982. – 181 с.
16. Косенко Д. Ю. Можливість та перспективи використання в практиці дизайну даних експериментальної психології щодо сприйняття форми та кольору. / Д. Ю. Косенко. – Київ : [б. в.], 2002. – 97 с.
17. Вплив кольору на людину: поєднання кольорів в інтерєрі [Електронний ресурс] // Грифон Комфорт. – Режим доступу: <https://grf.lviv.ua/vplyv-koloru-v-interyeri-na-zdorovya-ta-nastrij-lyudyny> (дата звернення: 26.05.2023). – Назва з екрана.
18. Печнюк Т. Кольорознавство : підручник / Т. Печнюк. – Київ : Грані-Т, 2009. – 190 с.
19. Дизайн інтер'єру [Електронний ресурс] // Good Idea. – Режим доступу: <https://goodidea.kiev.ua/uk/project/dizajn-gostinnoyi-u-kvartiri-metropolis-75/> (дата звернення: 26.05.2023). – Назва з екрана.
20. Про комплекс [Електронний ресурс] // SolomenSky. – Режим доступу: <http://solomensky.com.ua/advantage-ua> (дата звернення: 28.05.2023). – Назва з екрана.
21. Технічні характеристики. [Електронний ресурс] // SolomenSky. – Режим доступу: <http://solomensky.com.ua/specifications-ua> (дата звернення: 28.05.2023). – Назва з екрана.

22. Третяк Ю. В. Кваліфікаційна робота бакалавра : метод. вказівки до виконання бакалавр. кваліфікац. роботи для студентів спец. 022 / Ю. В. Третяк. – Київ : КНУБА, 2018. – 21 с.

23. Куріліщук Б. Ф. Проектування інтер'єрів житлових і громадських споруд : навч. посіб. / Б. Ф. Куріліщук. – Київ : б. в., 1995. – 264 с.

24. Сучасний стиль в інтер'єрі. [Електронний ресурс] // Студія Дизайну Інтер'єру в Києві | Simpeks Design. – Режим доступу: <https://simpeksdesign.com.ua/sovremenny/> (дата звернення: 29.05.2023). – Назва з екрана.

25. Важливість правильно підібраних меблів у сучасному інтер'єрі [Електронний ресурс] // LOFT-ZONE. – Режим доступу: <https://loft-zone.com/важливість-правильно-підібраних-меб/> (дата звернення: 29.05.2023). – Назва з екрана.

Anti-Plagiarism v-15.257

Максимальное совпадение с одним документом 0.0%

Словари проверки: en_US, ru_RU, ua_UA. Ошибок в документах: 7%

ID: 116240 Название: Дизайн інтер'єру жили для сімейної пари фрілансерів Добавлено в БД: 2023-06-14 Авторы: Гулява Руководители: Богоявленська Консультанты: Опоненты:	Документ		Суммарное совпадение по Базе Данных	
	Символы	Лексемы	Символы	Лексемы
	51840	450	726 (1%)	13 (3%)

Источник плагиата

ID	Описание	Наличие плагиата в документе	
		Символы	Лексемы