

КИЇВСЬКИЙ НАЦІОНАЛЬНИЙ УНІВЕРСИТЕТ БУДІВНИЦТВА І АРХІТЕКТУРИ
КАФЕДРА ДИЗАЙНУ АРХІТЕКТУРНОГО СЕРЕДОВИЩА

АТЕСТАЦІЙНА РОБОТА НА ЗДОБУТТЯ ОСВІТНЬОГО СТУПЕНЯ МАГІСТР

На тему:

Методи і прийоми формування освітніх комплексів з пансіоном
(на прикладі комплексу в м. Києві)

Здобувач: Грабовська А.П.

Науковий керівник: доктор архітектури,
професор, Ковальська Г.Л.

КИЇВ 2023

Розділ 1. АНАЛІЗ ТЕОРЕТИЧНОГО ТА ПРАКТИЧНОГО ДОСВІДУ ФОРМУВАННЯ ОСВІТНІХ КОМПЛЕКСІВ З ПАНсіОНОМ.



Висновки з аналізу на дітей

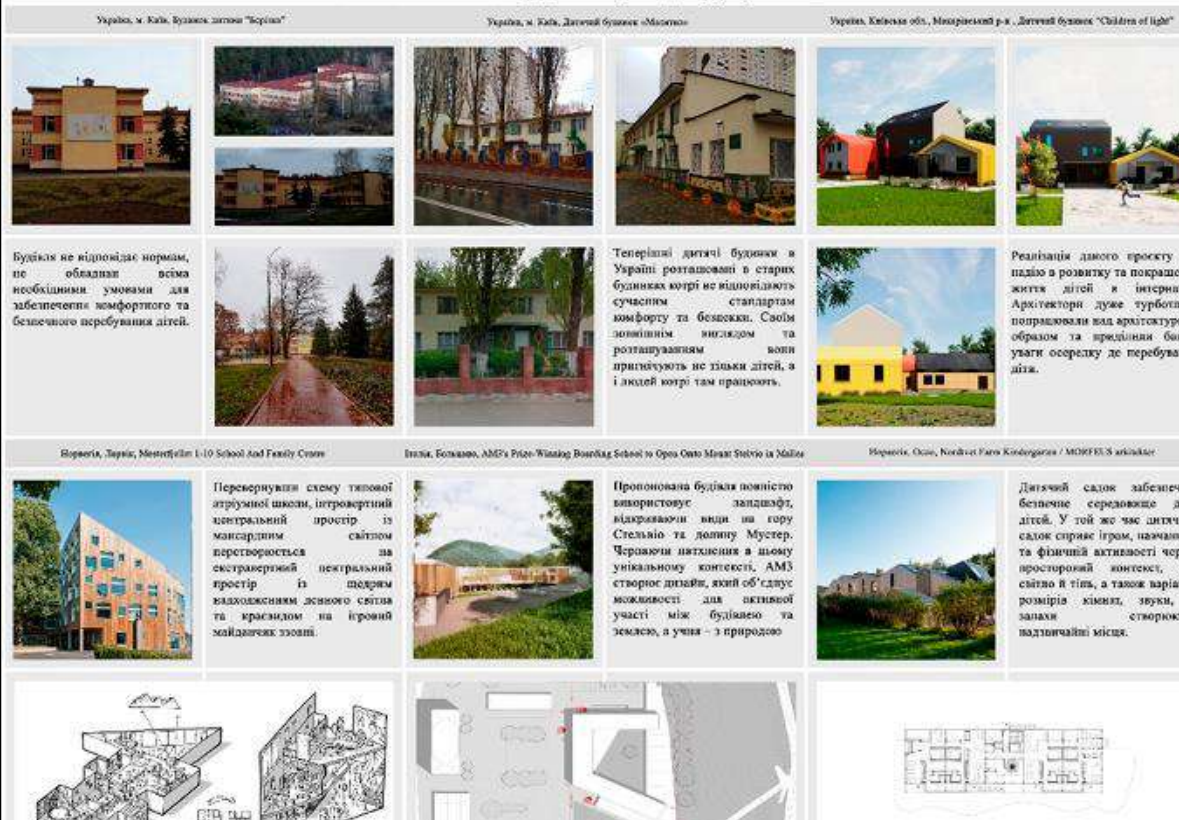
Варіанти проблем

«Систематизація». В основі мета - розширення спектра історичних, географічних знань, на яких базується та діяльність, пов'язана з історичною спадщиною, розвиток її як культурної спадщини, а також формування національної свідомості, патріотизму, любові до Батьківщини, міста чи місцевості в цілому.

«Висвітлення історичних пам'яток». Висвітлення історичних пам'яток, дослідження та збереження їх як культурної спадщини, а також формування національної свідомості, патріотизму, любові до Батьківщини, міста чи місцевості в цілому.

«Систематизація». Знання дітей дає можливість їм самостійно розкрити всі можливості, які надає їм історія, а також розкрити всі можливості, які надає їм історія, а також розкрити всі можливості, які надає їм історія.

1.2. Аналіз вітчизняних та закордонних прикладів формування освітніх комплексів.



1.3. Сучасні тенденції та фактори впливу на проектування освітніх комплексів з пансіоном.

Сучасні тенденції

Висхідна форма. Висхідна форма - це форма, яка характеризується тим, що її висота збільшується від основи до вершини. Це може бути як окрема будівля, так і частина комплексу.

Відкритість на природу. Відкритість на природу - це тенденція до створення простору, який дозволяє дітям взаємодіяти з природою. Це може бути як окрема будівля, так і частина комплексу.

Підприємство. Підприємство - це тенденція до створення простору, який дозволяє дітям взаємодіяти з природою. Це може бути як окрема будівля, так і частина комплексу.

Інтерактивні простори. Інтерактивні простори - це тенденція до створення простору, який дозволяє дітям взаємодіяти з природою. Це може бути як окрема будівля, так і частина комплексу.

Колірні простори. Колірні простори - це тенденція до створення простору, який дозволяє дітям взаємодіяти з природою. Це може бути як окрема будівля, так і частина комплексу.

Современі середовища. Современі середовища - це тенденція до створення простору, який дозволяє дітям взаємодіяти з природою. Це може бути як окрема будівля, так і частина комплексу.

Фактори впливу

Кліматичний фактор. Кліматичний фактор - це фактор, який впливає на формування освітнього комплексу з пансіоном. Це може бути як окрема будівля, так і частина комплексу.

Соціально-економічний фактор. Соціально-економічний фактор - це фактор, який впливає на формування освітнього комплексу з пансіоном. Це може бути як окрема будівля, так і частина комплексу.

Екологічний фактор. Екологічний фактор - це фактор, який впливає на формування освітнього комплексу з пансіоном. Це може бути як окрема будівля, так і частина комплексу.

Современі композиційні прийоми

Современі композиційні прийоми - це прийоми, які використовуються при проектуванні освітніх комплексів з пансіоном. Це може бути як окрема будівля, так і частина комплексу.

РОЗДІЛ 2. ТЕОРЕТИЧНІ ЗАСАДИ ФОРМУВАННЯ ОСВІТНІХ КОМПЛЕКСІВ З ПАНсіОНОМ

2.1. Методи дослідження архітектурно-планувальної структури освітніх комплексів

Метод гармонії міста. Метод гармонії міста - це метод, який використовується для дослідження архітектурно-планувальної структури освітніх комплексів.

Образний метод. Образний метод - це метод, який використовується для дослідження архітектурно-планувальної структури освітніх комплексів.

Метод натурної обстановки. Метод натурної обстановки - це метод, який використовується для дослідження архітектурно-планувальної структури освітніх комплексів.

Метод експериментального проектування. Метод експериментального проектування - це метод, який використовується для дослідження архітектурно-планувальної структури освітніх комплексів.

2.2. Функціонально-планувальна організація освітніх комплексів з пансіоном

Метод структурно-функціонального моделювання. Метод структурно-функціонального моделювання - це метод, який використовується для дослідження архітектурно-планувальної структури освітніх комплексів.

Метод комплексного підходу. Метод комплексного підходу - це метод, який використовується для дослідження архітектурно-планувальної структури освітніх комплексів.

Метод розробки міської забудови. Метод розробки міської забудови - це метод, який використовується для дослідження архітектурно-планувальної структури освітніх комплексів.

Варіативний метод. Варіативний метод - це метод, який використовується для дослідження архітектурно-планувальної структури освітніх комплексів.

2.2. Функціонально-планувальна організація освітніх комплексів з пансіоном

Лінійний. Лінійний - це тип організації, який характеризується тим, що будівлі розташовані в один ряд.

Точковий. Точковий - це тип організації, який характеризується тим, що будівлі розташовані в одній точці.

Панельний. Панельний - це тип організації, який характеризується тим, що будівлі розташовані в ряді.

Блоксирований. Блоксирований - це тип організації, який характеризується тим, що будівлі розташовані в блоках.

Комбінований. Комбінований - це тип організації, який характеризується тим, що будівлі розташовані в комбінованій формі.

2.3. Архітектурні прийоми формування освітніх комплексів з пансіоном

Паніфікаційні прийоми

Паніфікаційні прийоми - це прийоми, які використовуються при проектуванні освітніх комплексів з пансіоном.

Прийоми композиційного формування (психологічний вплив кольору)

Прийоми композиційного формування (психологічний вплив кольору) - це прийоми, які використовуються при проектуванні освітніх комплексів з пансіоном.

Прийоми формування досвідчого середовища

Прийоми формування досвідчого середовища - це прийоми, які використовуються при проектуванні освітніх комплексів з пансіоном.

Прийоми формування комплексу з навчально-дослідницькими об'єктами

Прийоми формування комплексу з навчально-дослідницькими об'єктами - це прийоми, які використовуються при проектуванні освітніх комплексів з пансіоном.

Фактори впливу

Фактори впливу - це фактори, які впливають на формування освітнього комплексу з пансіоном.



Актуальність теми.

Тема є актуальною до зараз в Україні освітні комплекси з пансіонами (переважно дитячими будинками) знаходяться в жахливому стані, а ще гірше те, як діти себе там почувають, та як до них відносяться. У таких домах живуть діти, які з різних причин залишилися на самоті, тому треба спробувати надати дітям можливість не загубити своє дитинство, надати достатню кількість знань та розкрити їх потенціал.

Мета дослідження.

Визначити методи і розробити прийоми формування освітніх комплексів з пансіоном.

Об'єкт дослідження.

Об'єктом дослідження є освітні комплекси з пансіоном.

Предмет дослідження.

Методи і прийоми формування освітніх комплексів з пансіоном.

Завдання дослідження

Для того щоб досягти бажаного результату, треба вирішити декілька задач:

- Дослідження існуючої бази вітчизняного та закордонного досвіду, виявлення позитивних та негативних факторів;
- Аналіз архітектурно-планувальної структури та кольоро-фактурного рішення;
- Визначити методи та прийоми в комплексному формуванні освітніх комплексів з пансіоном;
- Розглянути нові методики від психологів, які можуть в майбутньому допомогти дітям.

Наукова новизна одержаних результатів

- виявити основні фактори, що допоможуть зробити освітні комплекси з пансіоном в Україні на європейському рівні;
- забезпечити підвищення розвитку інклюзивності комплексів;
- визначити методи і запропонувати прийоми формування освітніх комплексів з пансіоном.

АПРОБАЦІЯ РЕЗУЛЬТАТІВ ДОСЛІДЖЕННЯ



Anastasia Grabovska

**DALĪBAS SERTIFIKĀTS
CERTIFICATE OF PARTICIPATION
СЕРТИФІКАТ УЧАСНИКА**

19. 09. 2022 - 23. 09. 2022

**17. LATVIJAS ARHITEKTŪRAS SKOĻU PLENĒRS
KARĀ IZPOSTĪTO UKRAINAS APODZĪVOTO VIETU ATJAUNOŠANAI
17TH ANNUAL WORKSHOP OF LATVIAN SCHOOLS OF ARCHITECTURE
RENEWAL OF URBAN ENVIRONMENT DEVASTATED BY WAR IN UKRAINE
17-Й ЛАТВІЙСЬКИЙ ПЛЕНЕР АРХІТЕКТУРНИХ ШКІЛ
ВІДНОВЛЕННЮ ПОСТРАЖДАЛИХ У ВІЙНИ НАСЕЛЕНИХ ПУНКТИВ УКРАЇНИ**

Sergejs Nikiforovs



Участь у науково-практичних конференціях

СЕРТИФІКАТ

УЧАСНИКА

VIII Науково-практичної конференції

«Теорія і практика формування і розвитку дизайну архітектурного середовища: проблеми відновлення архітектурного і міського середовища в Україні»

18 квітня 2023

кафедра Дизайну архітектурного середовища

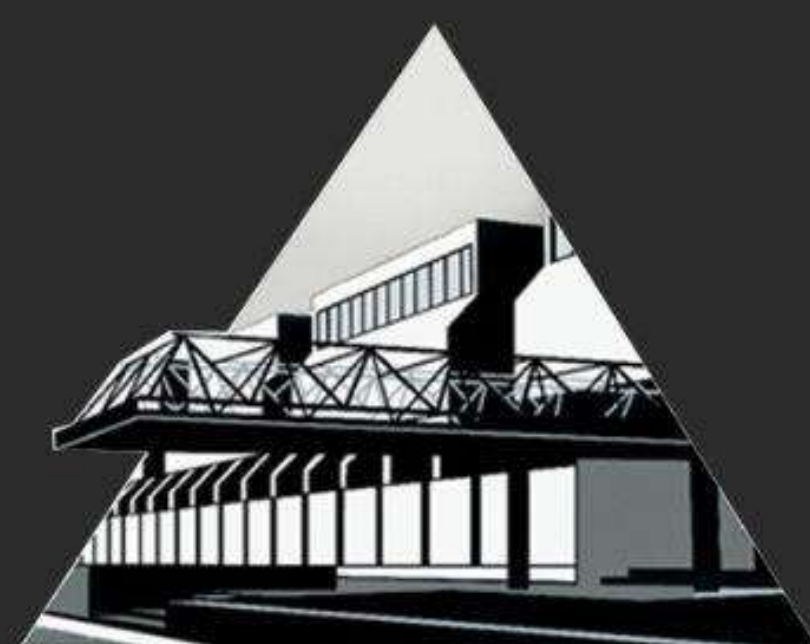
виданий

ГРАБОВСЬКІЙ АНАСТАСІЇ ПЕТРІВНІ

магістрантка кафедри дизайну архітектурного середовища КНУБА

керівник: доктор архітектури, професор кафедри дизайну архітектурного середовища КНУБА Ковальська Г.Л.

МЕТОДИ І ПРИЙОМИ ФОРМУВАННЯ ОСВІТНІХ КОМПЛЕКСІВ З ПАНСІОНОМ



Кащенко О.В.

декан архітектурного факультету
доктор технічних наук, професор



Тімохін В.О.

завідувач кафедри ДАС
доктор архітектури, професор



КАФЕДРА

Дизайну архітектурного
середовища

2023

СТРУКТУРА АТЕСТАЦІЙНОЇ РОБОТИ

ВСТУП

РОЗДІЛ 1. АНАЛІЗ ТЕОРЕТИЧНОГО ТА ПРАКТИЧНОГО ДОСВІДУ ФОРМУВАННЯ ОСВІТНІХ КОМПЛЕКСІВ З ПАНСІОНОМ

1.1. Теоретичні передумови дослідження поставленої теми.

1.2. Аналіз вітчизняних та закордонних прикладів формування освітніх комплексів

1.3. Сучасні тенденції та фактори впливу на проектування освітніх комплексів з пансіоном

Висновки до розділу 1

РОЗДІЛ 2. ТЕОРЕТИЧНІ ЗАСАДИ ФОРМУВАННЯ ОСВІТНІХ КОМПЛЕКСІВ З ПАНСІОНОМ

2.1 Методи дослідження архітектурно-планувальної структури освітніх комплексів

2.2 Функціонально-планувальна організація освітніх комплексів з пансіоном

2.3 Архітектурні прийоми формування освітніх комплексів з пансіоном

Висновки до розділу 2

РОЗДІЛ 3. ОСОБЛИВОСТІ ПРОЕКТУВАННЯ ОСВІТНІХ КОМПЛЕКСІВ З ПАНСІОНОМ

3.1 Рішення генерального плану освітнього комплексу в м. Києві

3.2 Функціонально-планувальна організація об'єкту проектування

3.3 Об'ємно-просторова композиція (або Зовнішнє та внутрішнє опорядження комплексу)

Висновки до розділу 3

РОЗДІЛ 4. ЦИВІЛЬНИЙ ЗАХИСТ

ЗАГАЛЬНІ ВИСНОВКИ

СПИСОК ВИКОРИСТАНИХ ДЖЕРЕЛ

ДОДАТКИ

**РОЗДІЛ 1. АНАЛІЗ ТЕОРЕТИЧНОГО ТА ПРАКТИЧНОГО ДОСВІДУ
ФОРМУВАННЯ ОСВІТНІХ КОМПЛЕКСІВ З ПАНСІОНОМ**

РОЗДІЛ 1: АНАЛІЗ ТЕОРЕТИЧНОГО ТА ПРАКТИЧНОГО ДОСВІДУ ФОРМУВАННЯ ОСВІТНІХ КОМПЛЕКСІВ З ПАНСІОНОМ.

1.1. Теоретичні передумови дослідження поставленої теми.

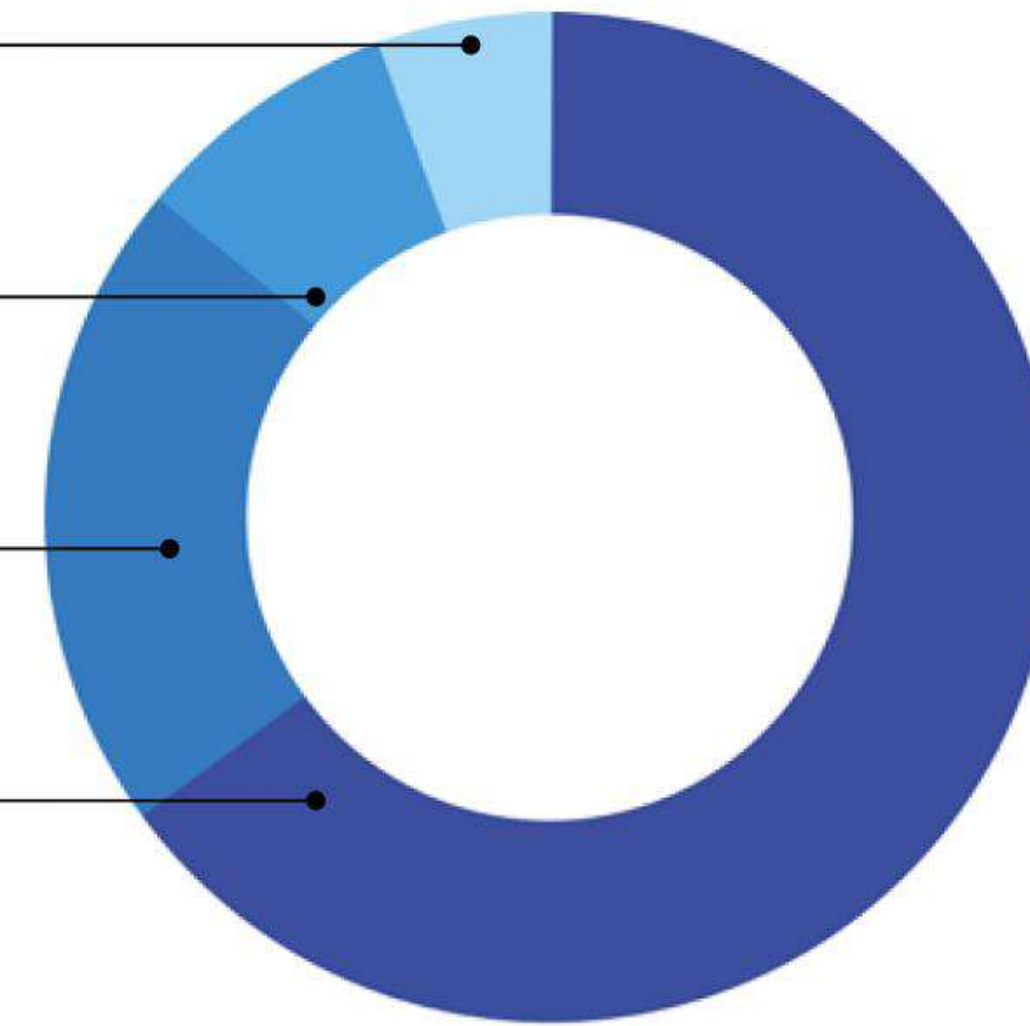
Розподіл дітей-сиріт, дітей, за місцем їх перебування, станом на 01.07.2022 року

3 557 Діти, місце перебування яких невідоме

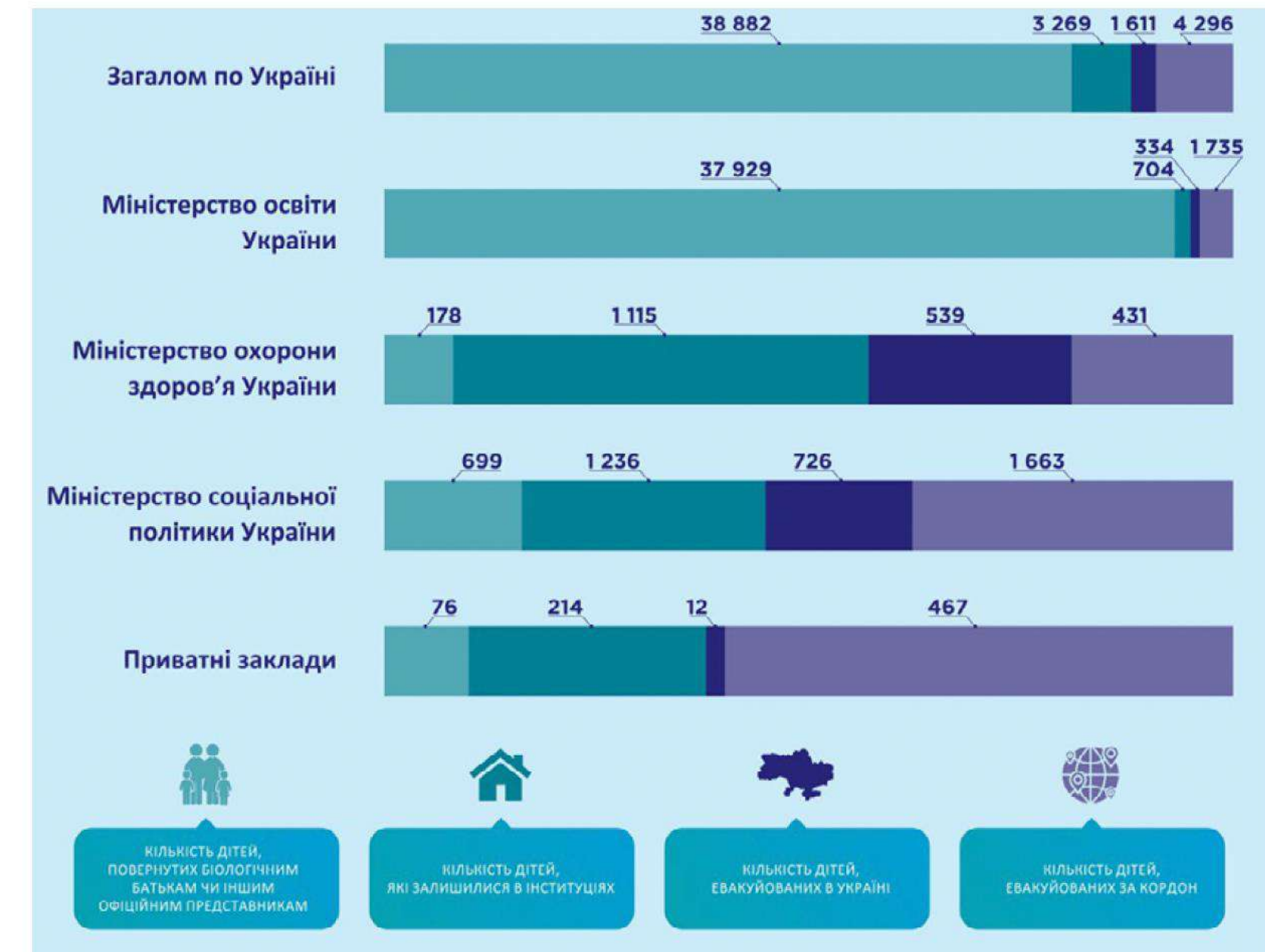
5 495 Діти, які перебувають на окупованій чи непідконтрольній Уряду України території

14 218 Діти, які були переміщені (евакуйовані) на більш безпечні території України і за кордон

44 316 Діти, які з війною не переміщалися



Діти в установах, станом на 01.07.2022 року



Вплив війни на дітей

Після 24 лютого 2022 року у зв'язку із загрозою життю і здоров'ю дітей через війну, розв'язану Російською Федерацією, 14 218 дітей-сиріт і дітей, позбавлених батьківського піклування, були евакуйовані на більш безпечні території України та за кордон.

Українські правозахисники інформують про 300 тисяч вкрадених дітей, і наголошують що їхня кількість може бути навіть більшою – до 700 тисяч, хоча на офіційному рівні вдалось поіменно ідентифікувати лише 13 тисяч депортованих дітей.

Тривожність, розгубленість, депресія.
Посттравматичний стресовий розлад може виникнути через війну, розлуку з батьками або близькими людьми, евакуації або навіть примусова депортація в іншу країну.

Конфлікти та булінг.
Задля зменшення таких випадків треба впровадити тьюторів та психологів.
Ізоляція дітей від соціуму, невміння поводитися з грошима та невірні уявлення про світ.

Вирішення проблем

«Деінституціалізації». Її головна мета – поетапно скоротити/закрити інтернати, створивши умови, за яких діти-сироти та діти, позбавлені батьківського піклування, росли б не в державній системі, а в родині. Доки не буде впевненості, що дитина у сім'ї перебуватиме у безпеці і благополуччі, ніхто не має забрати її з інтернату.

Використання різноманітних архітектурних технологій, дизайн-елементів та дизайну в цілому що допоможуть зробити простір, який діти будуть сприймати своїм домом.

Комфортне середовище наявність домбосховища та реабілітаційних програм.

Різні вікові категорії потребують різні види відпочинку.
Наприклад, для дітей будують ігрові майданчики, а спортивні майданчики, що сприяють конкуренції, призначені для чоловіків і підлітків.

Соціалізація. Заохотити дітей до створення тих самих соціальних просторів які відповідають їх потребам.

Створення спеціальних майданчиків та просторів, де діти будуть відчувати себе захищеними.

1.2. Аналіз вітчизняних та закордонних прикладів формування освітніх комплексів.

Україна, м. Київ, Будинок дитини "Берізка"



Україна, м. Київ, Дитячий будинок "Малятко"



Україна, Київська обл., Макарівський р-н, Дитячий будинок "Children of light"



Будівля не відповідає нормам, не обладнан всіма необхідними умовами для забезпечення комфортного та безпечного перебування дітей.



Теперішні дитячі будинки в Україні розташовані в старих будинках котрі не відповідають сучасним стандартам комфорту та безпеки. Своім зовнішнім виглядом та розташуванням вони пригнічують не тільки дітей, а і людей котрі там працюють.



Реалізація даного проекту дає надію в розвитку та покращення життя дітей в інтернатах. Архітектори дуже турботливо попрацювали над архітектурним образом та приділили багато уваги осередку де перебувають діти.

Норвегія, Ларвік, Mesterfjellet 1-10 School And Family Centre



Змінивши схему типової атріумної школи, інтровертний центральний простір із мансардним світлом перетворюється на екстравертний центральний простір із щедрим надходженням денного світла та краєвидом на ігровий майданчик ззовні.

Італія, Больцано, AM3's Prize-Winning Boarding School to Open Onto Mount Stelvio in Malles

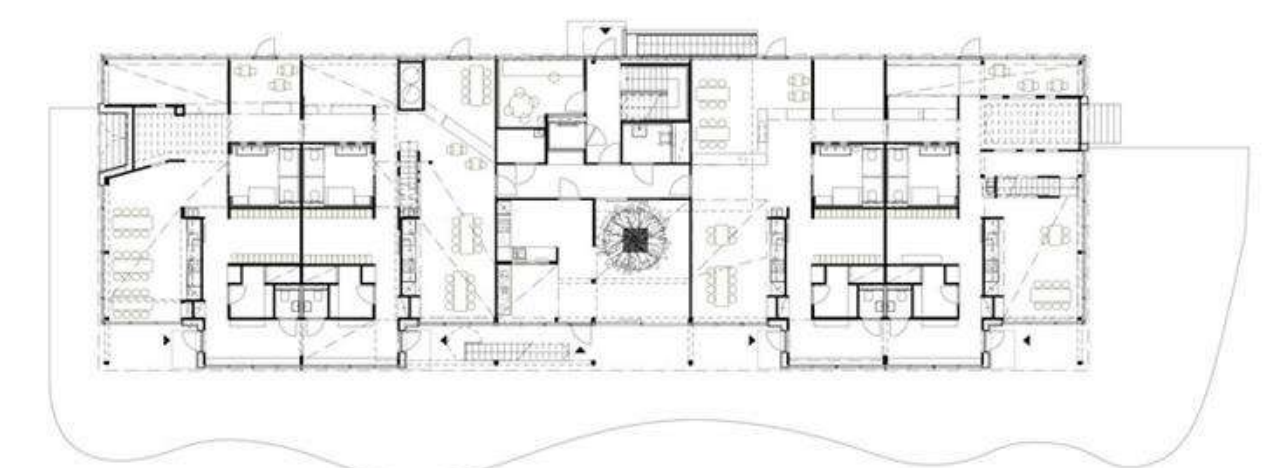
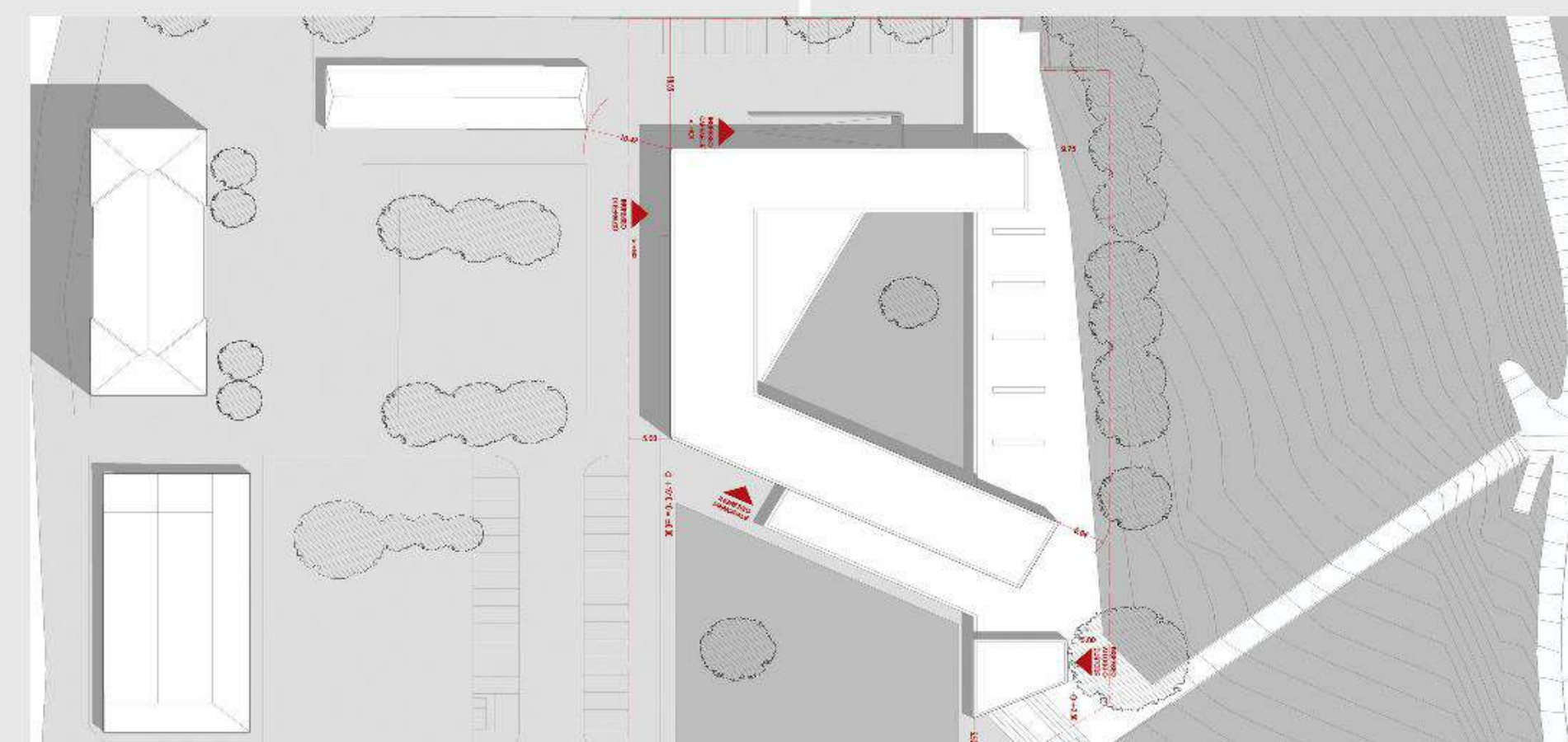
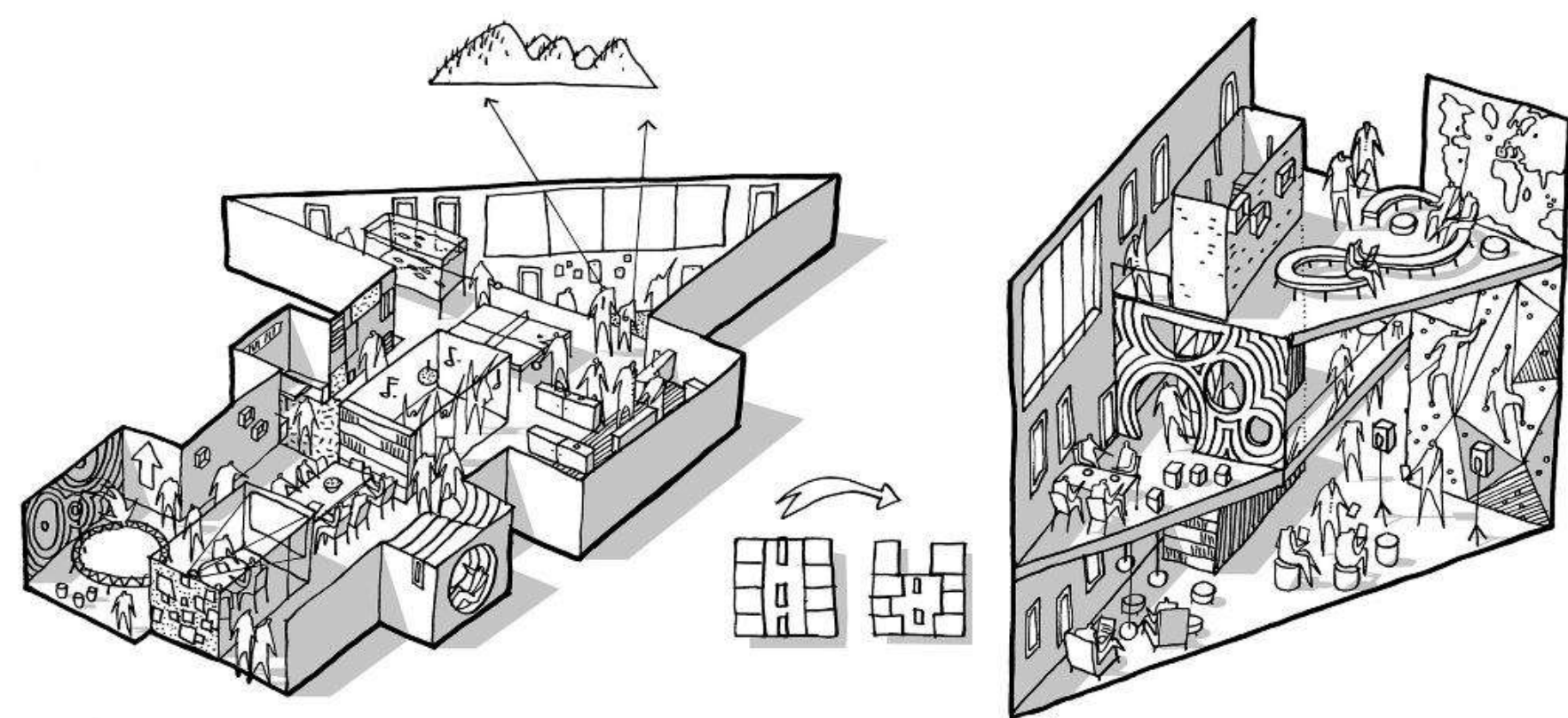


Пропонована будівля повністю використовує ландшафт, відкриваючи види на гору Стельвіо та долину Мустер. Черпаючи натхнення в цьому унікальному контексті, AM3 створює дизайн, який об'єднує можливості для активної участі між будівлею та землею, а учня – з природою

Норвегія, Осло, Nordtvet Farm Kindergarten / MORFEUS arkitekter



Дитячий садок забезпечує безпечне середовище для дітей. У той же час дитячий садок сприяє іграм, навчанню та фізичній активності через просторовий контекст, де світло і тінь, а також варіації розмірів кімнат, звуки, і запахи створюють надзвичайні місця.



1.3. Сучасні тенденції та фактори впливу на проектування освітніх комплексів з пансіоном.

Сучасні тенденції

Вигнуті форми.

Безпека є, мабуть, одним із найвищих пріоритетів, одна з найнебезпечніших особливостей – гострі краї та кути. З точки зору естетики, вигнуті силуети надають приміщенням молодий, веселий і сучасний вигляд, який «повертає нас у наше дитинство».

Відкритість на природу.

Беручи до уваги важливість зовнішнього середовища, архітектори та забудовані доступ до природи через прямі сонячні промені, розширений ландшафт на вулиці або водні об'єкти.

Поверхні, які дозволяють використовувати органи чуття.

Використання текстурованих поверхонь ще більше покращує сенсорні рецептори дітей. Поверхні, які створюють звук за допомогою тертя або змінюють колір, допомагають стимулювати почуття дітей.

Інтерактивні простори, які сприяють фізичній активності.

Для подальшого сприяння розумовому зростанню простір, який забезпечує природну творчість і свободу ігор і досліджень, будь то за допомогою нагромадження геометричних структур.

Колірна палітра.

Наявність великої кількості кольорів і текстур в одному середовищі може викликати замішання та роздратування у дітей, особливо у молодшому віці. Тому метод рекомендує вибрати дуже мало варіантів, щоб полегшити розвиток спроможності приймати рішення.

Створення середовища, яке спонукає до фізичного і психічного благополуччя і стимулює їх навички самостійності, почуття власної гідності, і соціалізація. Метод стосується трьох стовпів: дитини, свідомого дорослого та підготовленого середовища, об'єднаних разом і співзалежних один від одного.



Фактори впливу

Містобудівний фактор.

Створення безпечних переходів для пішоходів і велосипедистів, обмеження швидкості автомобілів і створення пішохідних зон, відкритих майданчиків для ігор і відпочинку, а також місця для зберігання велосипедів та іншого обладнання для фізичної активності.

Кліматичний фактор.

Треба враховувати різні фактори впливу клімату за забезпечити комфортне перебування в закладі. Важливо враховувати розташування будівлі її орієнтацію, вентиляцію, природне освітлення та регулювання температури в середині.

Психологічний фактор.

На психологічний стан дитини впливає колір, звуки, функціональність та доступність, дизайн, форма та розмір приміщення. Тому треба відповідально відноситися до цих аспектів та враховувати їх.

Доступність і адаптивність.

Подібно до масштабу, доступна архітектура дає можливість дітям самостійно досліджувати та орієнтуватися в просторі, однак жодна дитина не є однаковою, і кожна вікова група має різний набір просторових потреб.

Соціально-демографічний фактор сприйняття простору. Масштаб.

Внутрішнє приміщення, побудоване для дітей, має бути зменшено відповідно до їх зростання та потреб у просторі, щоб вони могли пересуватися та взаємодіяти з простором без втручання чи допомоги дорослих.

Екологічний фактор.

Дуже важливо, щоб у дитячих зонах не було бактерій, обов'язково треба мати поверхні які легко очищаються, не містять агресивних хімікатів і не схильні до утримання дрібних комах.



РОЗДІЛ 2. ТЕОРЕТИЧНІ ЗАСАДИ ФОРМУВАННЯ ОСВІТНІХ КОМПЛЕКСІВ З ПАНСІОНОМ

РОЗДІЛ 2. ТЕОРЕТИЧНІ ЗАСАДИ ФОРМУВАННЯ ОСВІТНІХ КОМПЛЕКСІВ З ПАНСІОНОМ

2.1 Методи дослідження архітектурно-планувальної структури освітніх комплексів

Метод гармонії місця

Метод допомагає створювати будівлі, які гармонійно вписуються в навколишнє середовище та створюють відчуття єдності з природою та історією місцевості.



Образний метод

Цей метод застосовує аналогії, метафори, образи для вираження своїх ідей. Впровадження даного методу може допомогти створити більш емоційно пов'язане та привабливе середовище для користувачів.



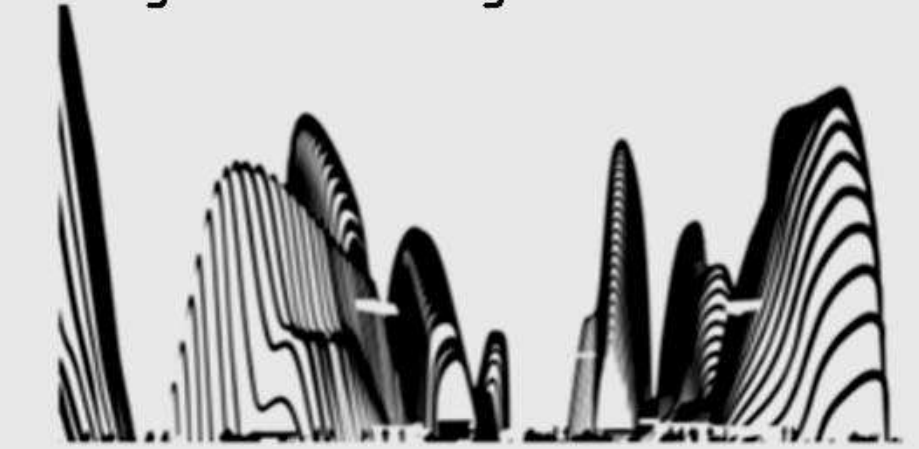
Метод натурних обстежень

Підхід передбачає проведення ретельного дослідження місця розташування та збору ґрунту, рельєф та інші природні фактори, присутні на передбачуваному місці будівництва.



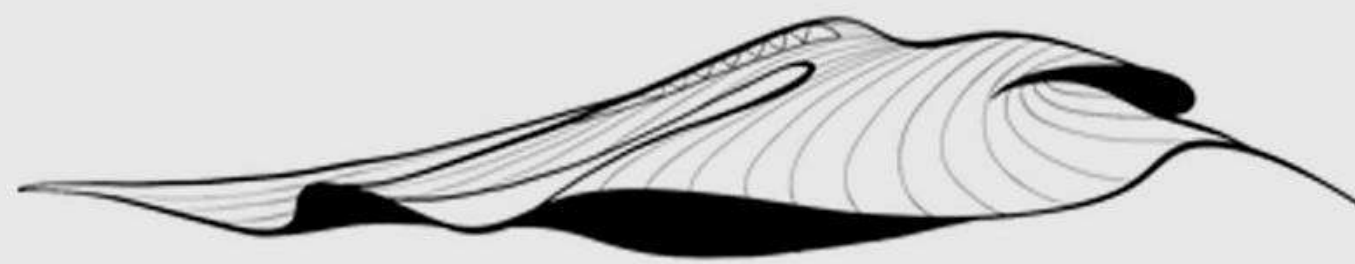
Метод експериментального проектування

Експериментальна архітектура прагне використовувати природне середовище у своєму дизайні, шукаючи нові способи, якими ми можемо заселяти нашу екосистему.



Метод структурно-функціонального моделювання

Основна мета – розробити будівельну структуру, яка успішно виконує всі завдання, необхідні для задоволення вимог користувачів.



Метод комплексного підходу

Цей метод спрямований на забезпечення балансу між естетичними, функціональними, технічними, екологічними, економічними та соціальними аспектами дизайну.



Метод розрахунку кількості показників для визначення параметрів об'єкта

Цей метод передбачає визначення кількості показань, необхідних для визначення параметрів об'єкта.



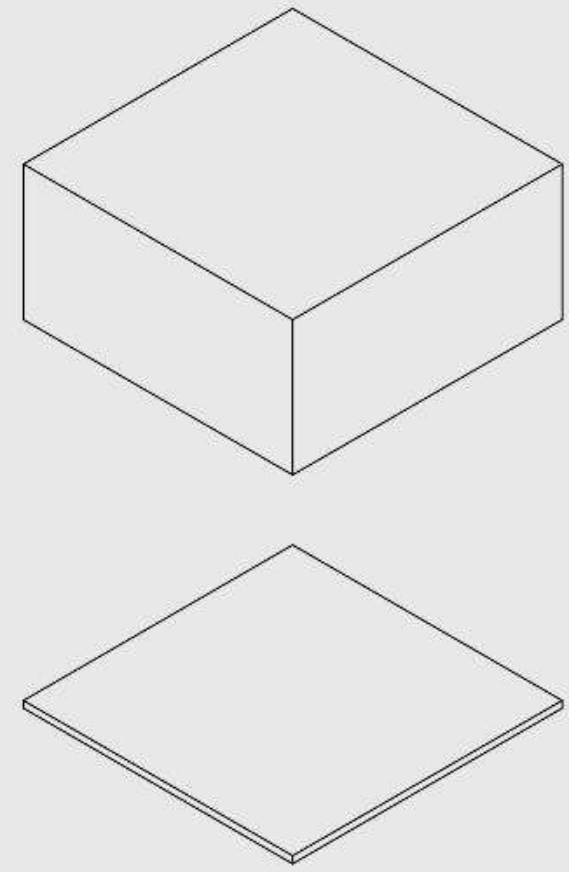
Варіативний метод

Такий підхід дозволяє експериментувати з різними ідеями та концепціями, щоб знайти найкращу версію проекту. Це забезпечує об'ємні планувальні рішення, варіативність інженерних і конструктивних систем.



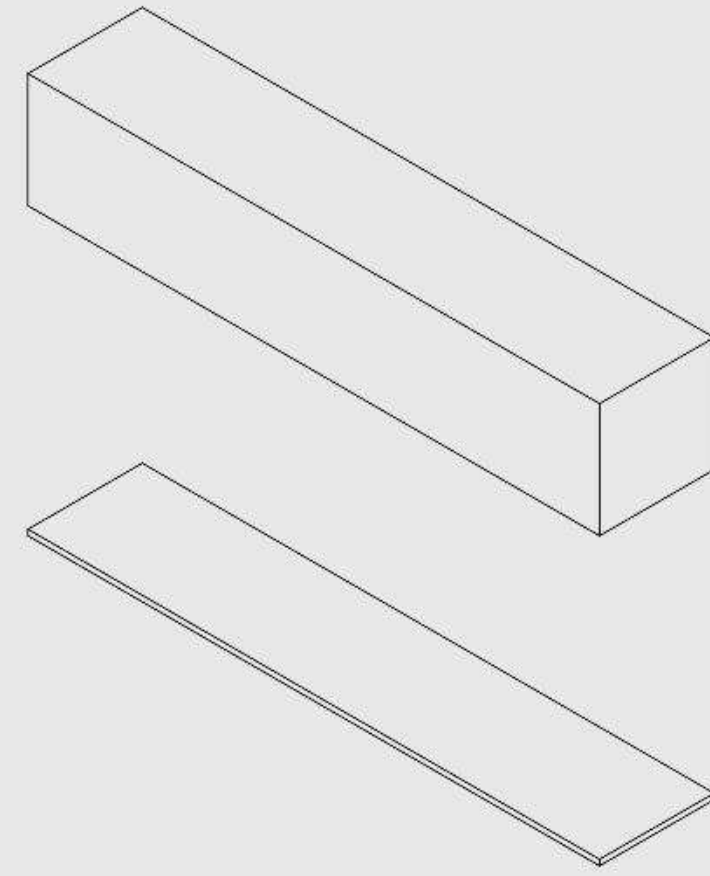
2.2 Функціонально-планувальна організація освітніх комплексів з пансіоном

Лінійний



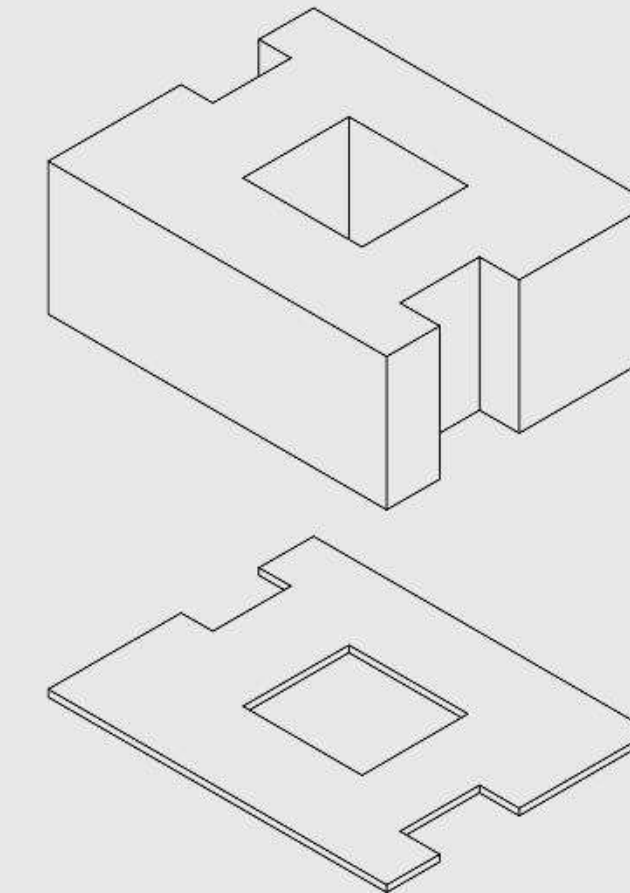
При композиційному рішенні всі групи приміщень розташовуються в одній будівлі, що забезпечує зручний зв'язок груп приміщень в усі сезони року.

Точковий

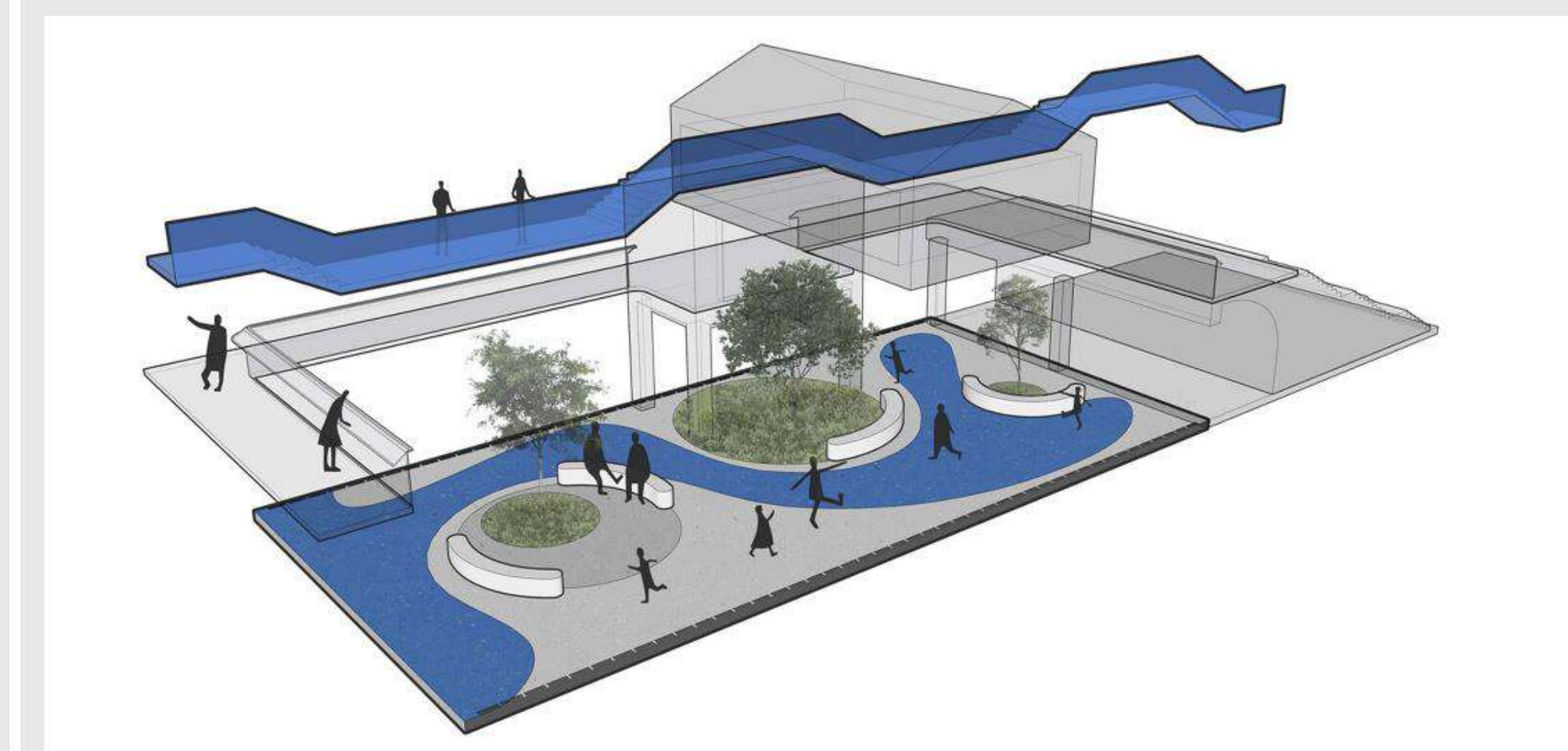
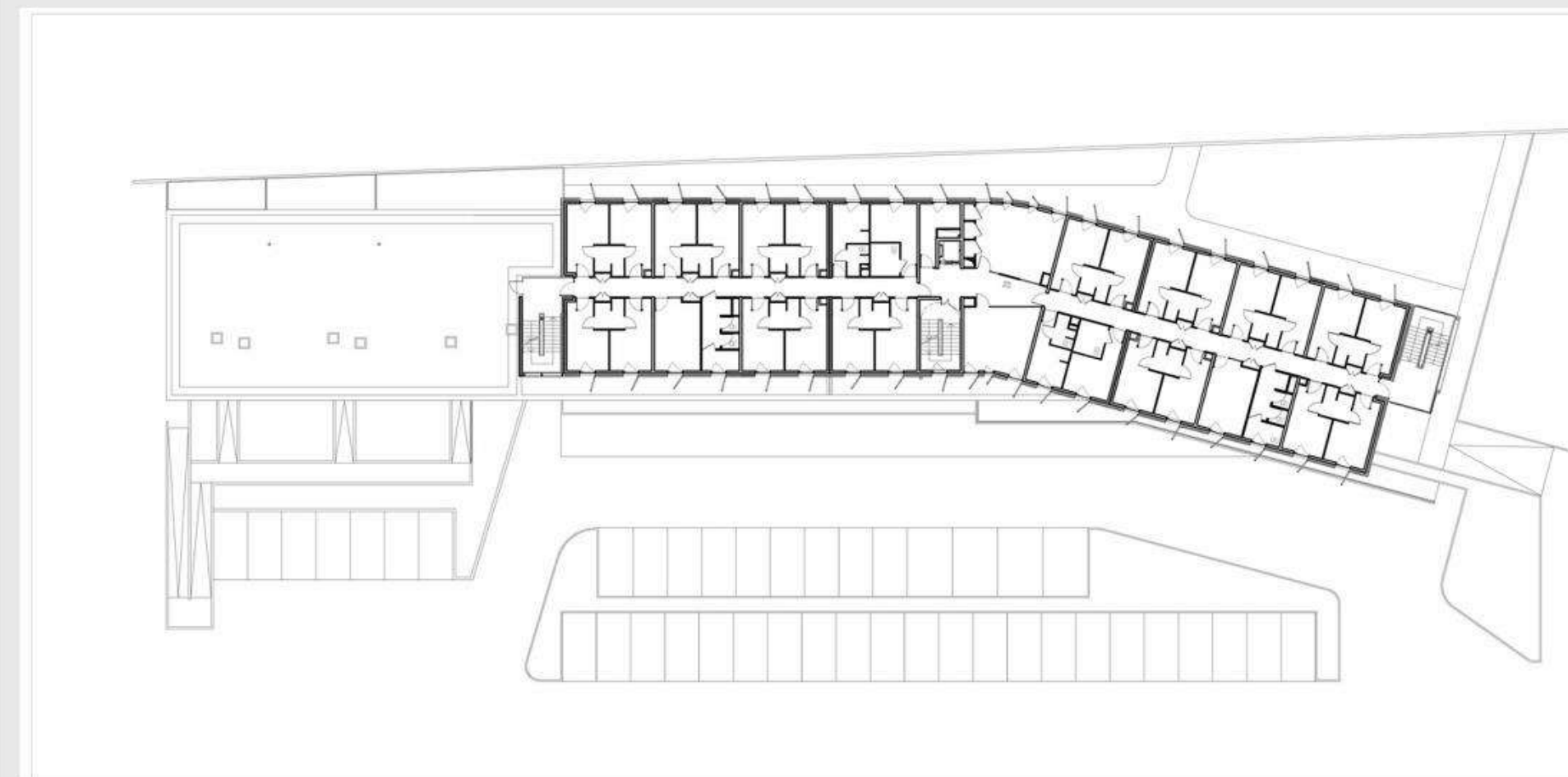
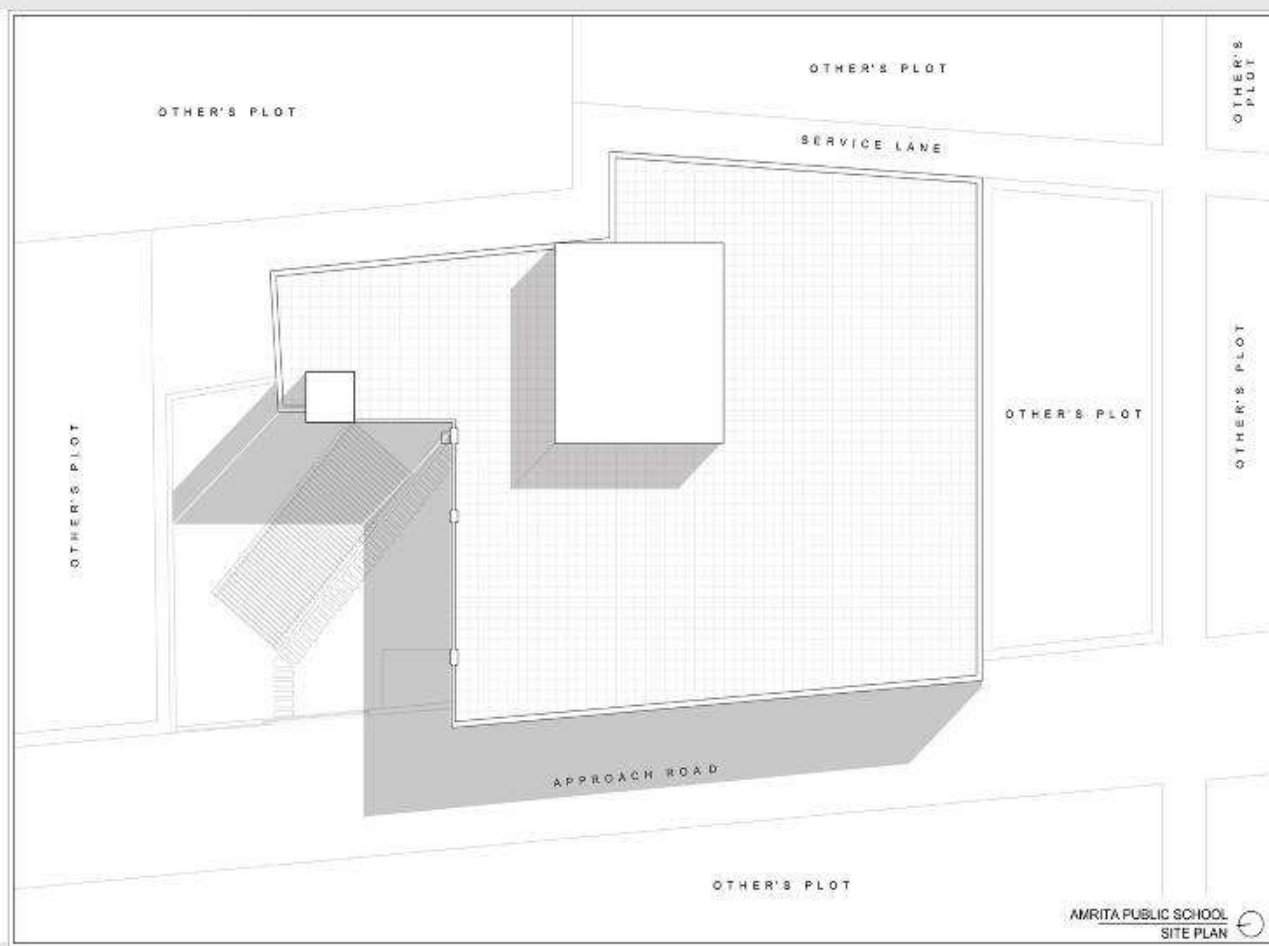


Лінійний прийом з подовженим фасадом і класами по одну або дві сторони коридору.

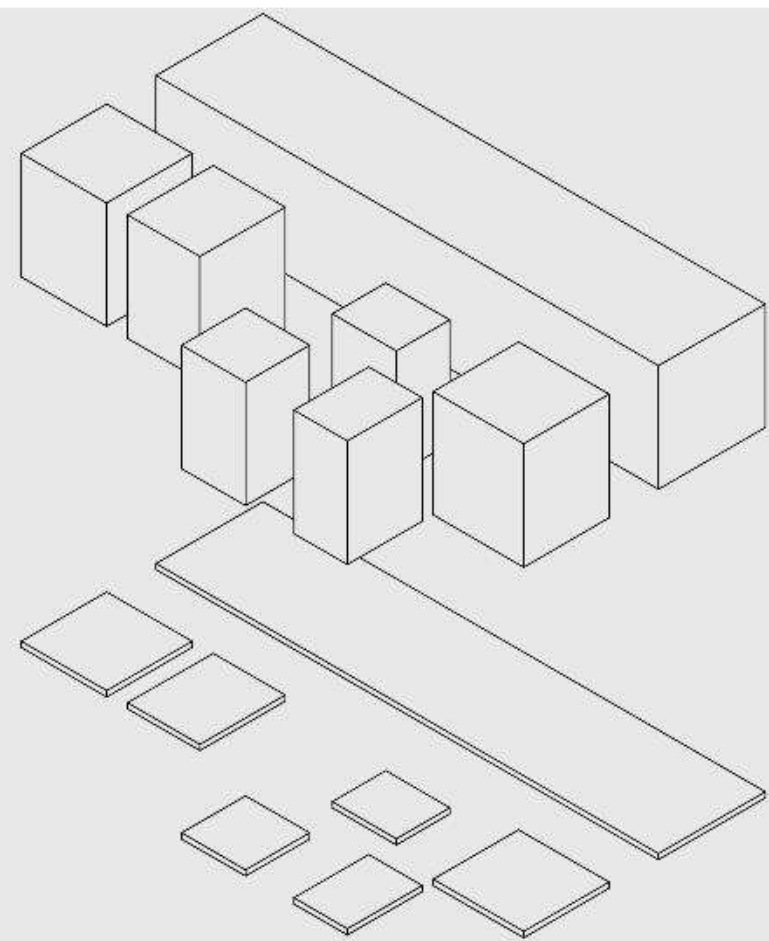
Атріумний



Його компактність має на меті максимальне використання будівельної площі. Такий план освітньої частини закладу з коридором, що проходить по колу, дозволяє з дією в а т и обслуговування всього поверху з одного пункту;

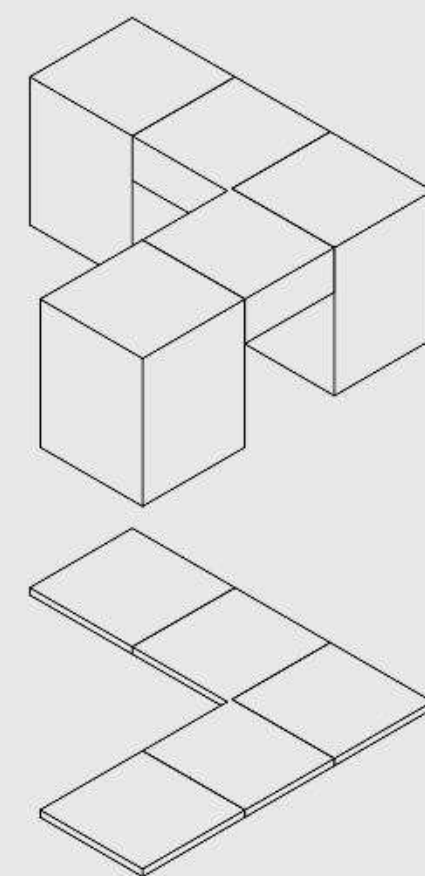


Павільйонний



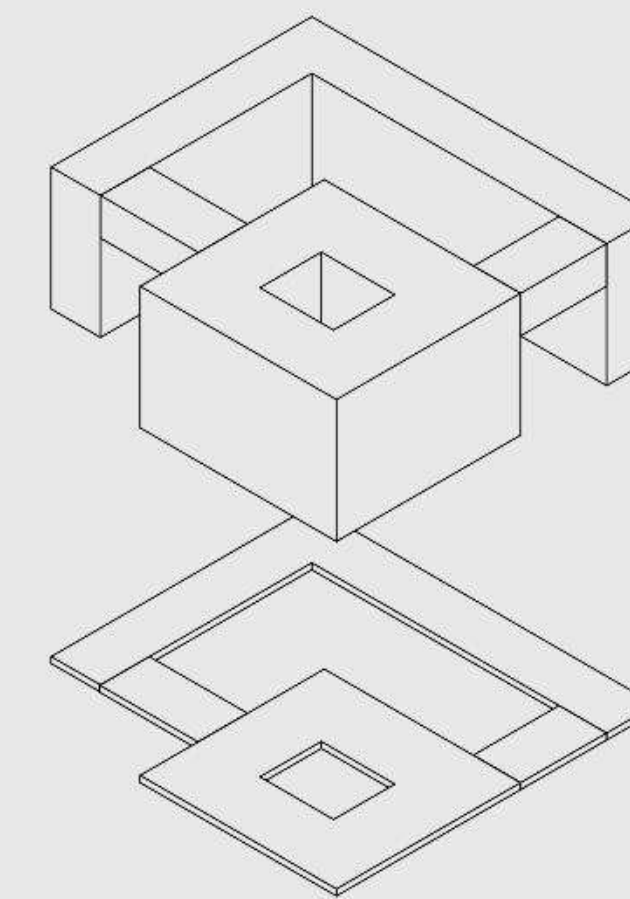
Для павільйонного прийому характерно розташування житлової та громадської частин в самостійних, не пов'язаних конструктивно між собою будівлях.

Блокований

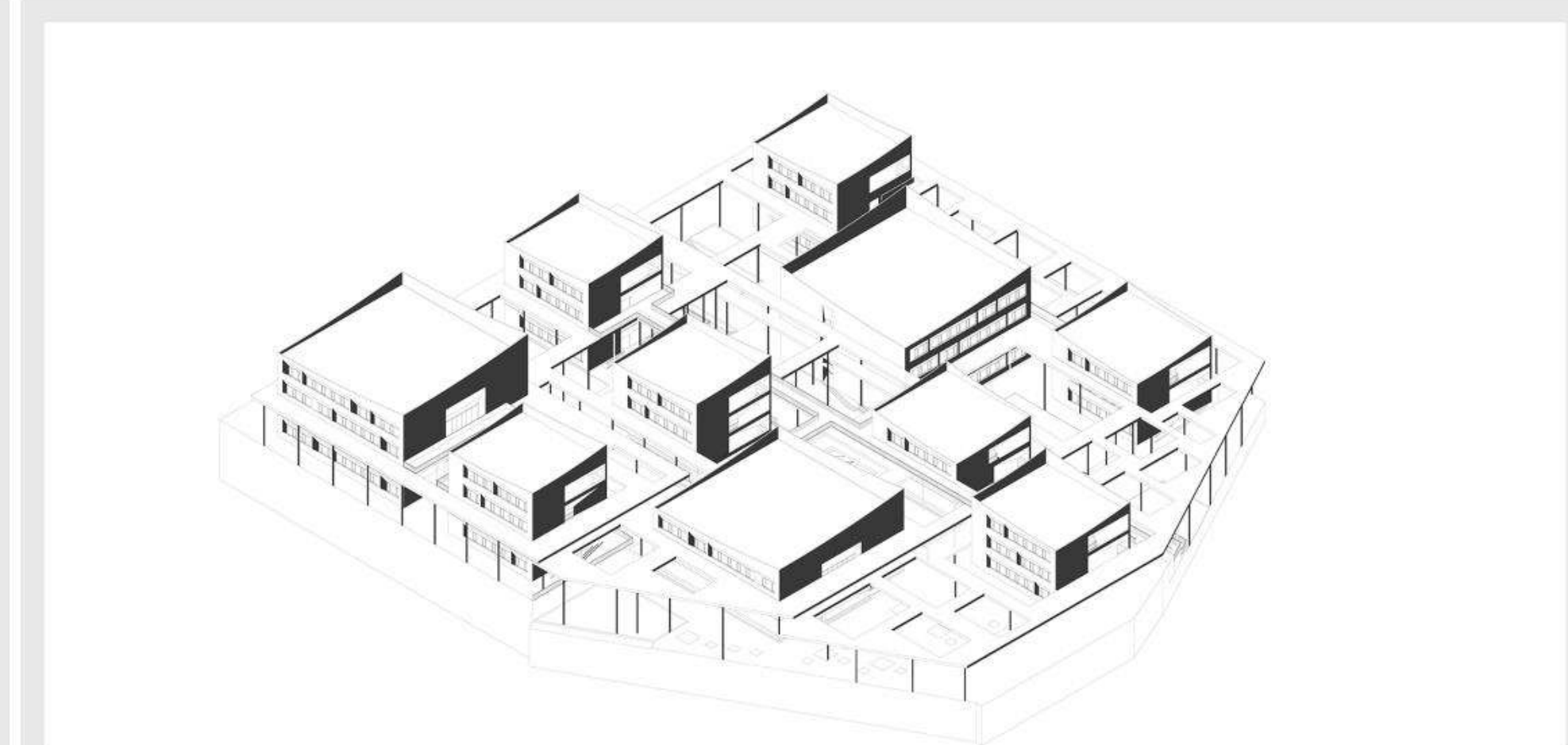
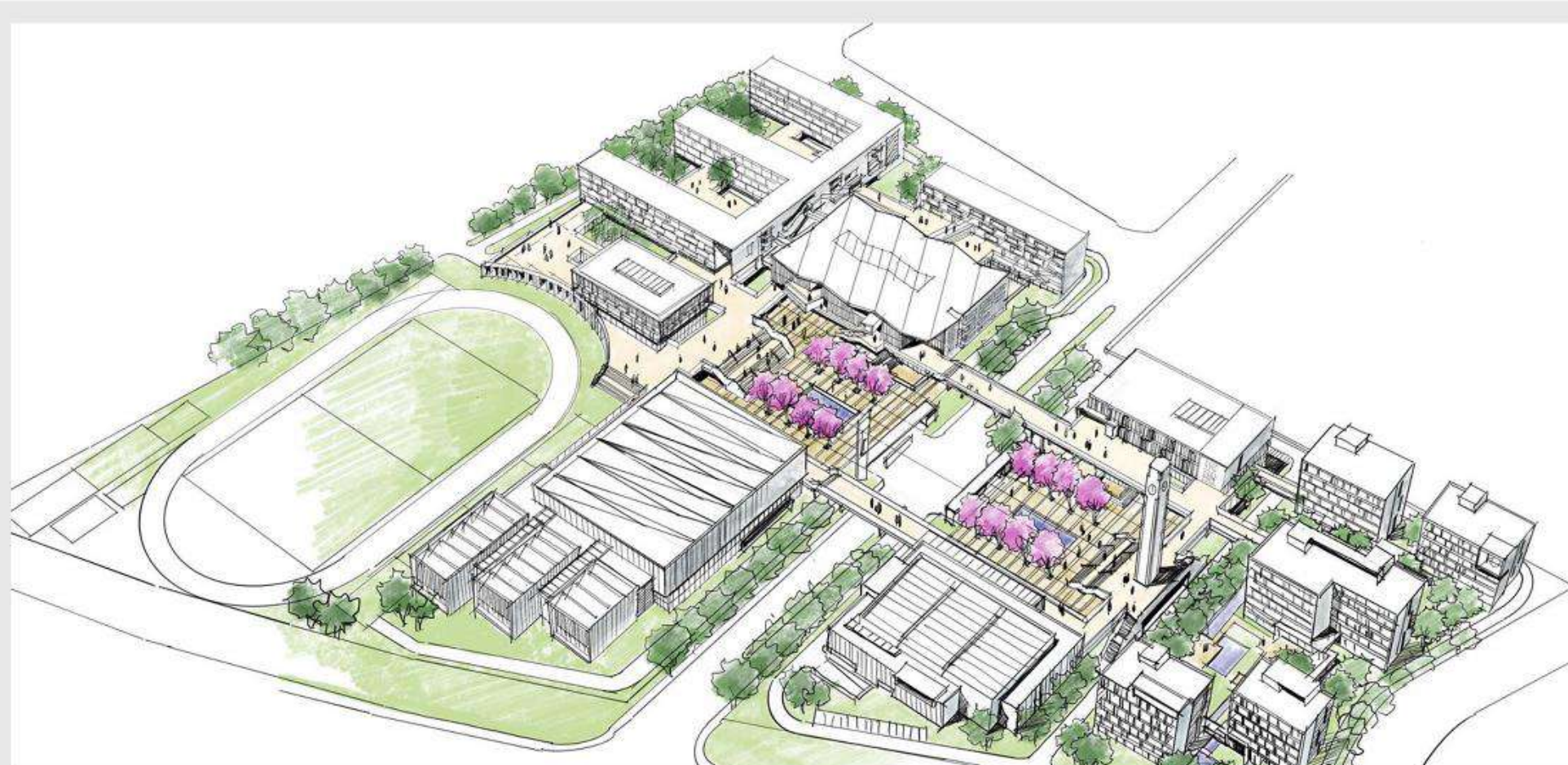


При композиційному рішенні основні групи приміщень розташовуються в окремих корпусах, пов'язаних між собою переходами.

Комбінований



Комбінований композиційний прийом, найбільш універсальний, включає поєднання прийомів (точкового, лінійного, атриумного, павільйонного, блокового).

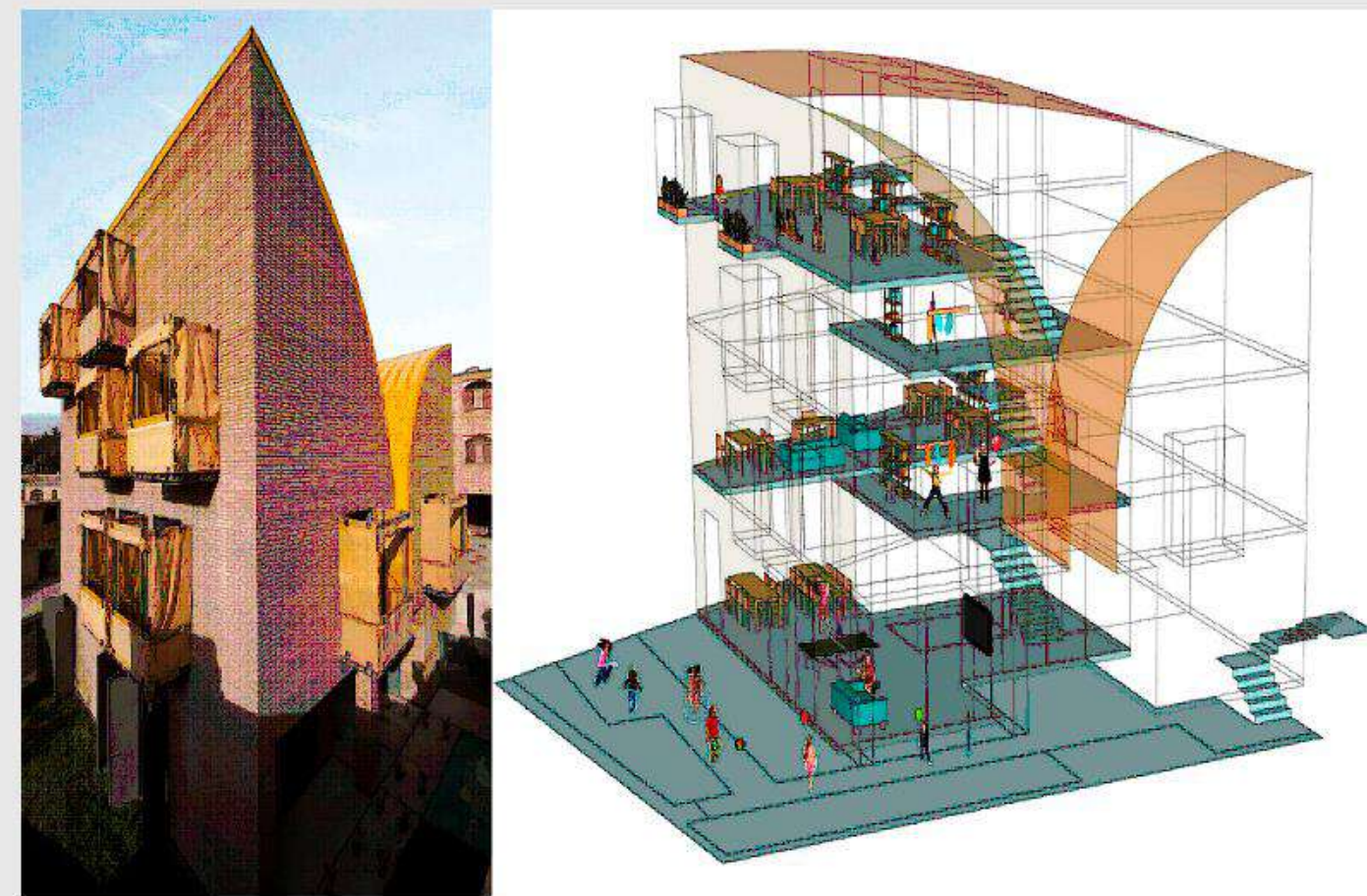


2.3. Архітектурні прийоми формування освітніх комплексів з пансіоном

Планувальний принцип

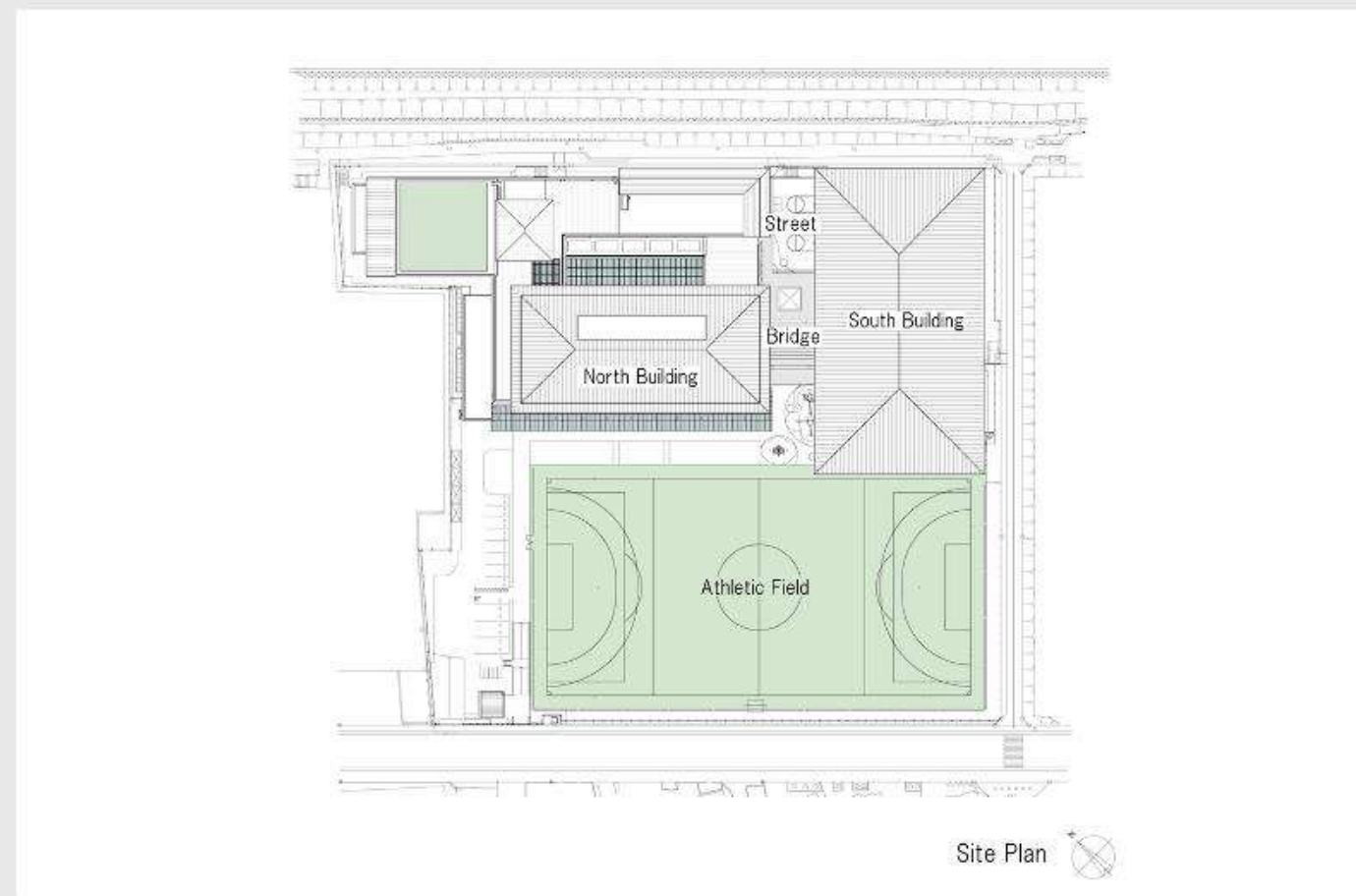
Приєм розташування компактного в єдиному комплексі

Цей принцип передбачає будівництво єдиного, інтегрованого комплексу, в межах якого розташовуються будівлі для проживання, навчання та інших функціональних потреб.



Приєм блокового розміщення

Кілька функціональних зон розміщені в окремих блоках, які з'єднані внутрішніми коридорами в шкільній будівлі. У кожному блоці може бути бібліотека, актовий зал або спортивна зала, класна кімната, лабораторія або інші об'єкти.



Приєм формування доступного середовища

Комплекс з окремими блоками, які не пов'язані між собою переходами – це набір окремих функціональних зон, що мають свою специфіку та функціонал, але не зв'язані між собою логічними зв'язками.



Прийоми формування комплексу в умовах містобудівної обмеженості

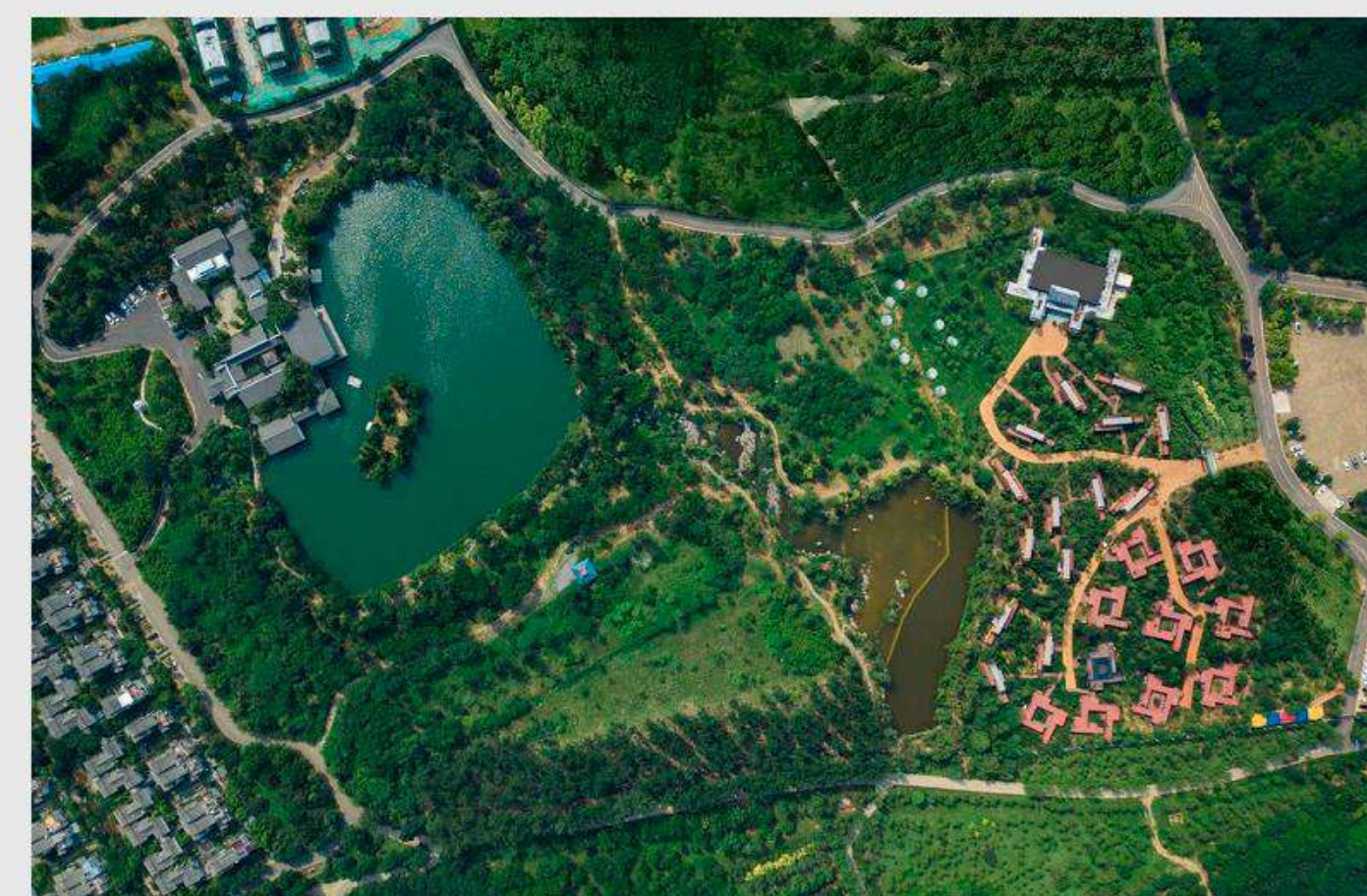
Важливо провести ретельний аналіз території, щоб визначити, чи можуть бути використані будь-які простори, включаючи ділянки з низькою вартістю, старі будівлі та інші місця, які можуть бути перетворені для використання в комплексі.



Художньо-композиційні прийоми

Створення композиційного акценту

У складних за кількістю входних елементів композиціях виділяють ядро і нейтральний супровід або доміанту і фон. Домінантою називається найбільш виразна, що привертає увагу, деталь композиції.



Приєм колористичного вирішення (психологічний вплив кольору)

Колір в архітектурі є важливим елементом, що впливає на сприйняття будівлі, підкреслює її функціонально-ужиткове призначення і є вирішальним для естетичної цінності композиції.



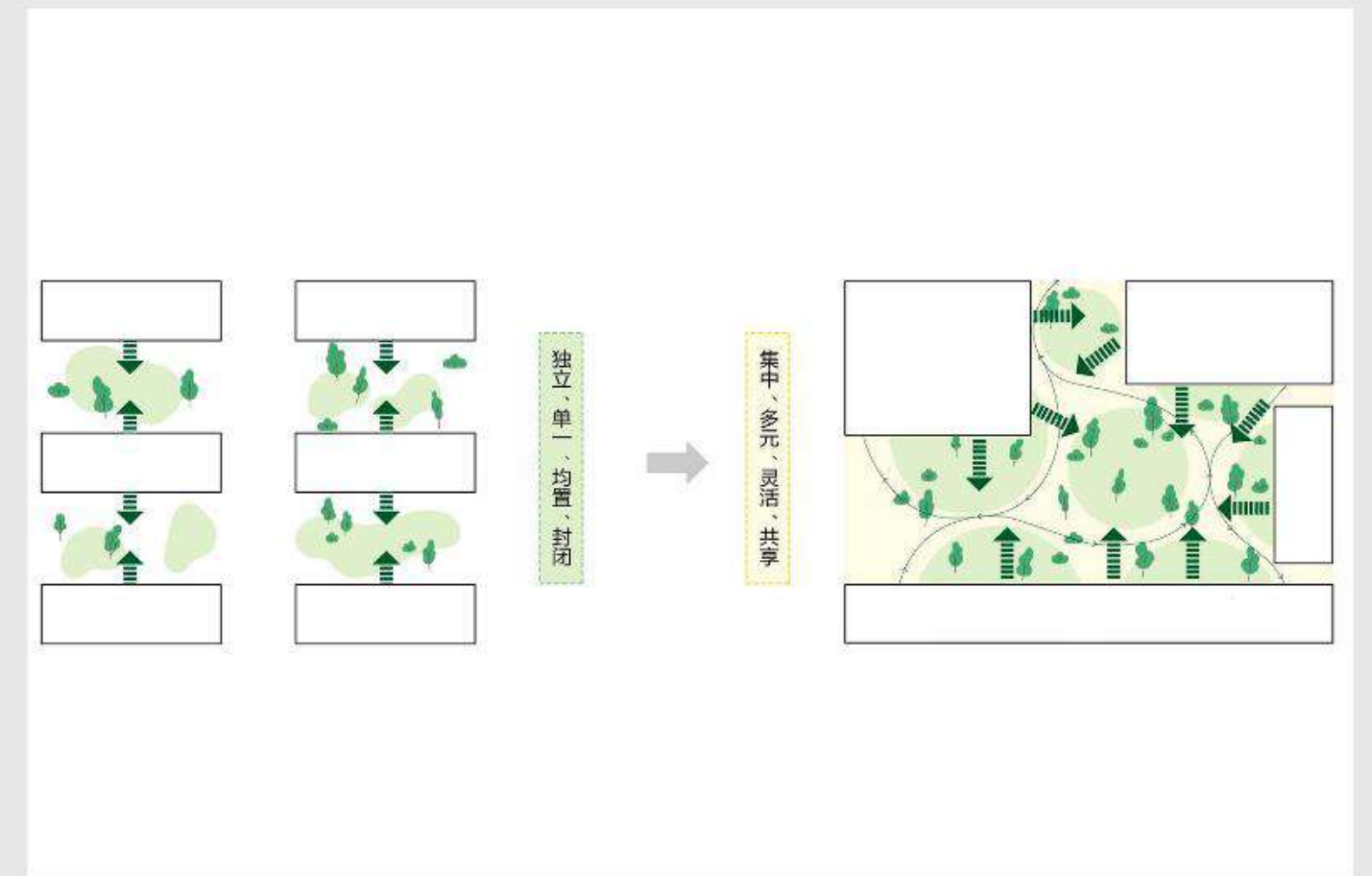
Прийоми створення масштабного середовища

Завдяки десятиліттям досліджень соціологічного та психологічного розвитку дітей в університетах по всьому світу є дані, які принаймні свідчать про низку ключових принципів: заохочення соціальної взаємодії, сприяння ігровому навчанню та залучення природи.

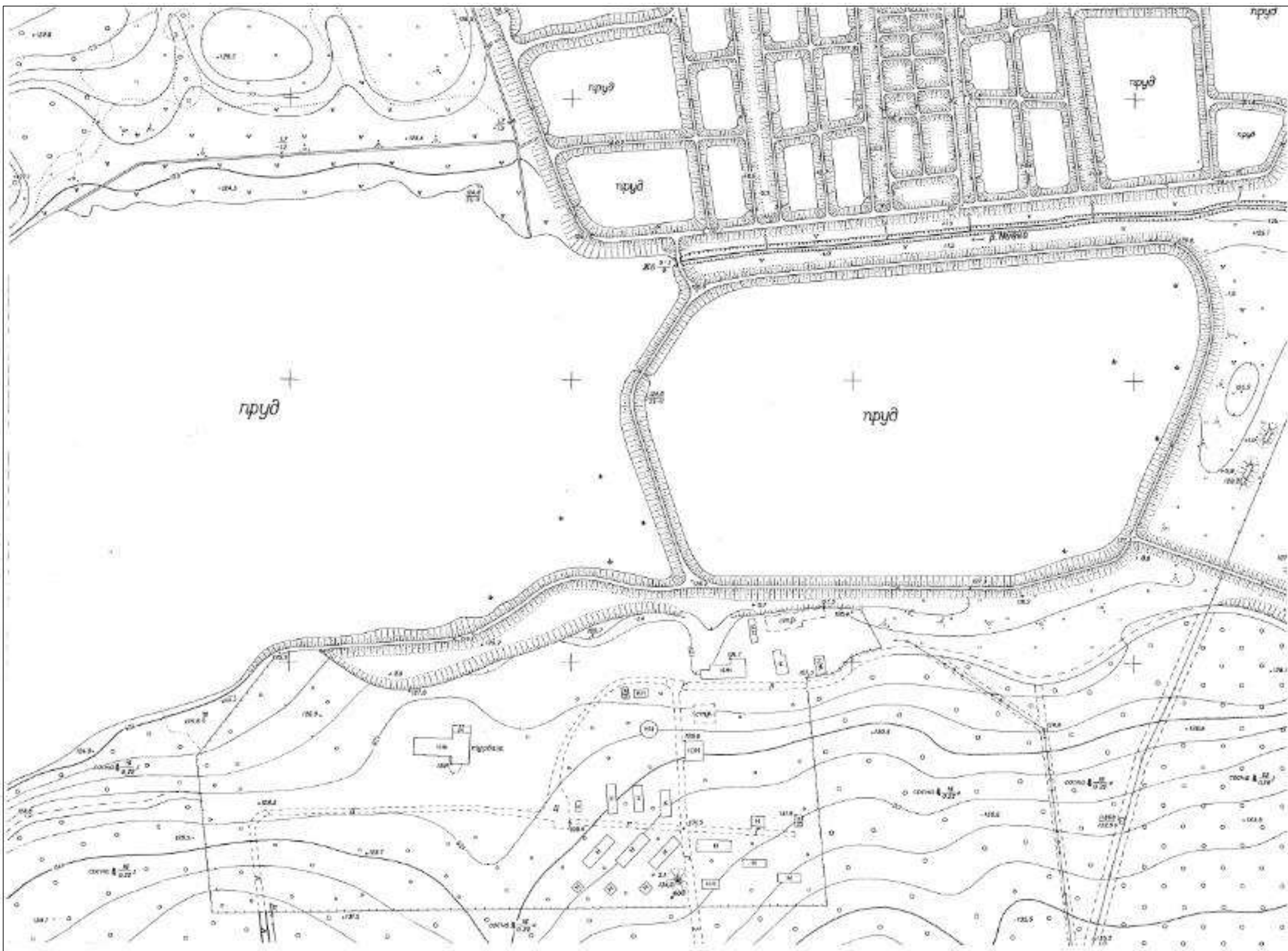


Приєм включення озеленення

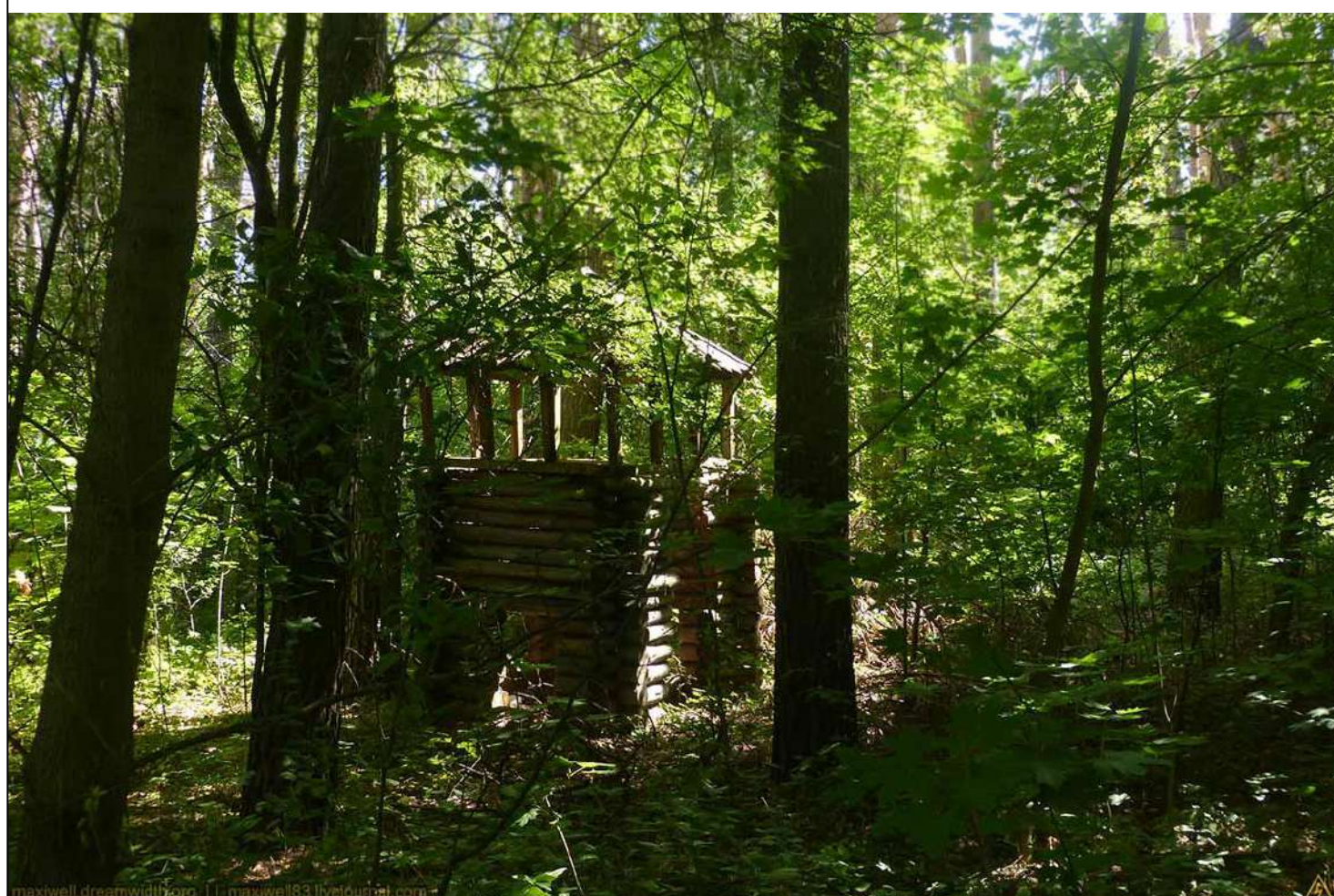
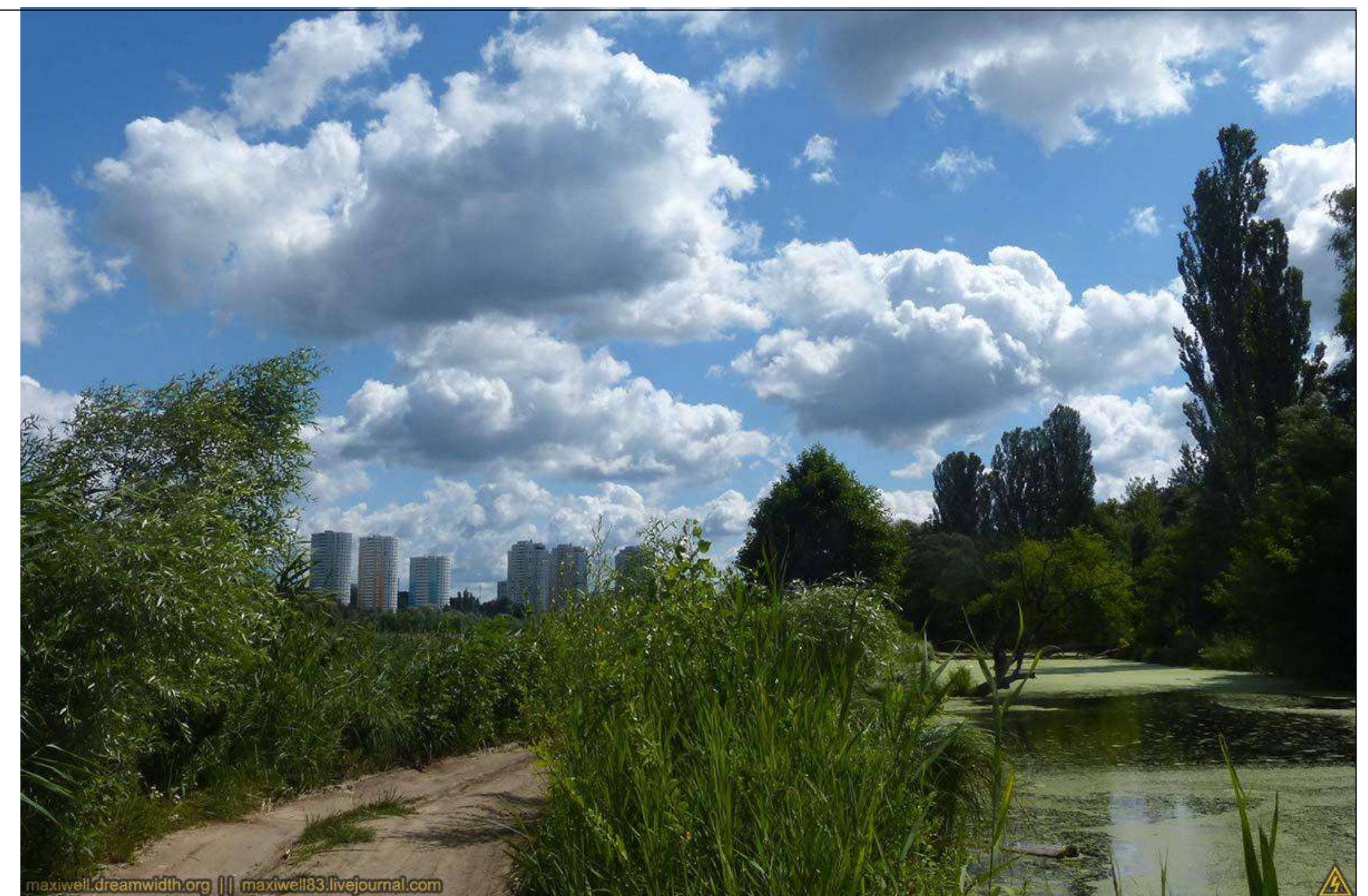
Гармонійний образ частіше досягається об'єднанням аналогічних елементів. Так, його можна створити відмінністю в відтінках зеленого кольору, повторенням рівновеликих, але неоднакових за формою рослин.



РОЗДІЛ 3. ОСОБЛИВОСТІ ПРОЕКТУВАННЯ ОСВІТНІХ КОМПЛЕКСІВ З ПАНСІОНОМ



Ситуаційний план 1 : 5000



Пансіон на 100 місць з їдальнею

Шкільний стадіон з круговою доріжкою

Спортивна зона

Спортивний корпус

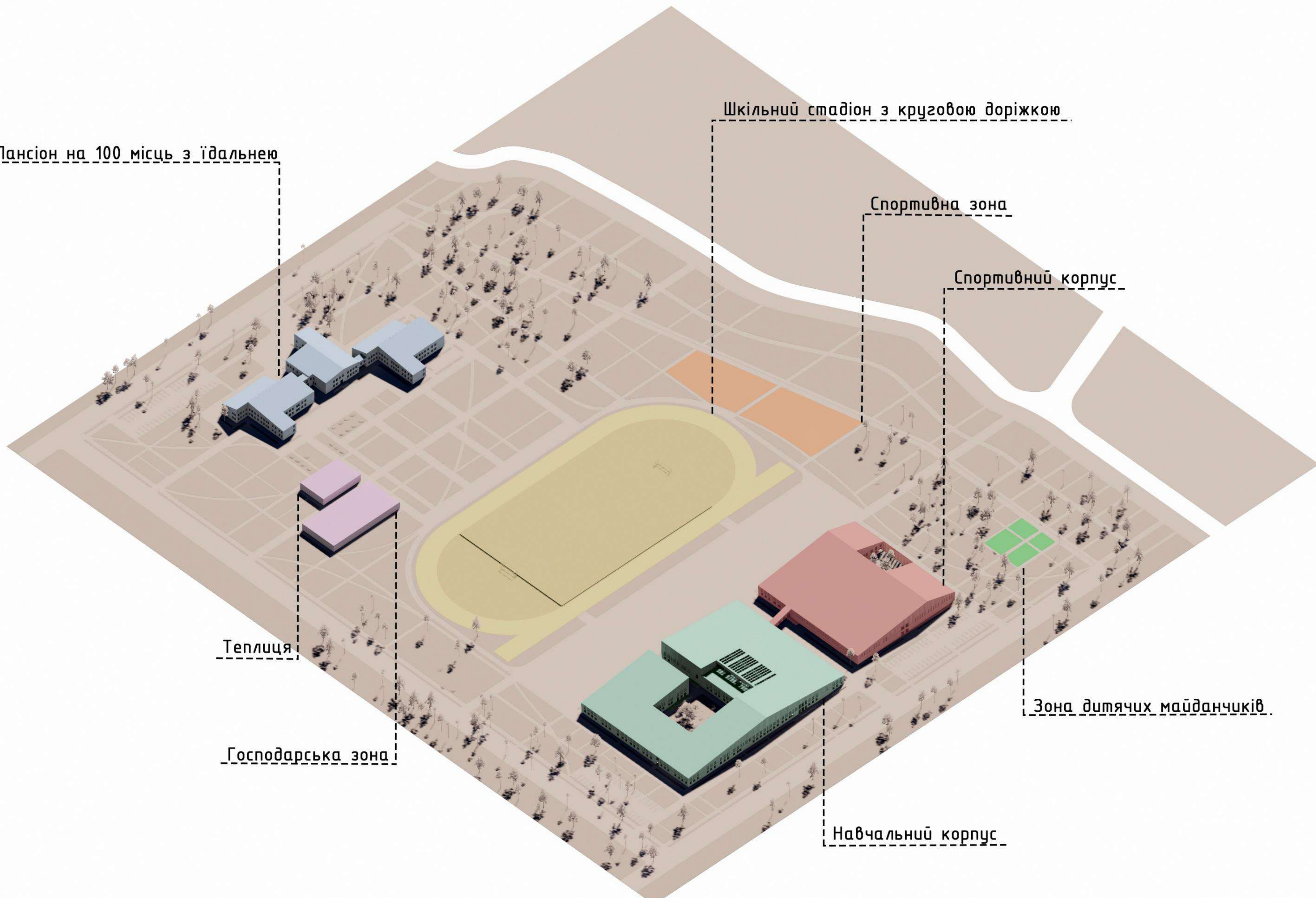
Теплиця

Господарська зона

Зона дитячих майданчиків

Навчальний корпус

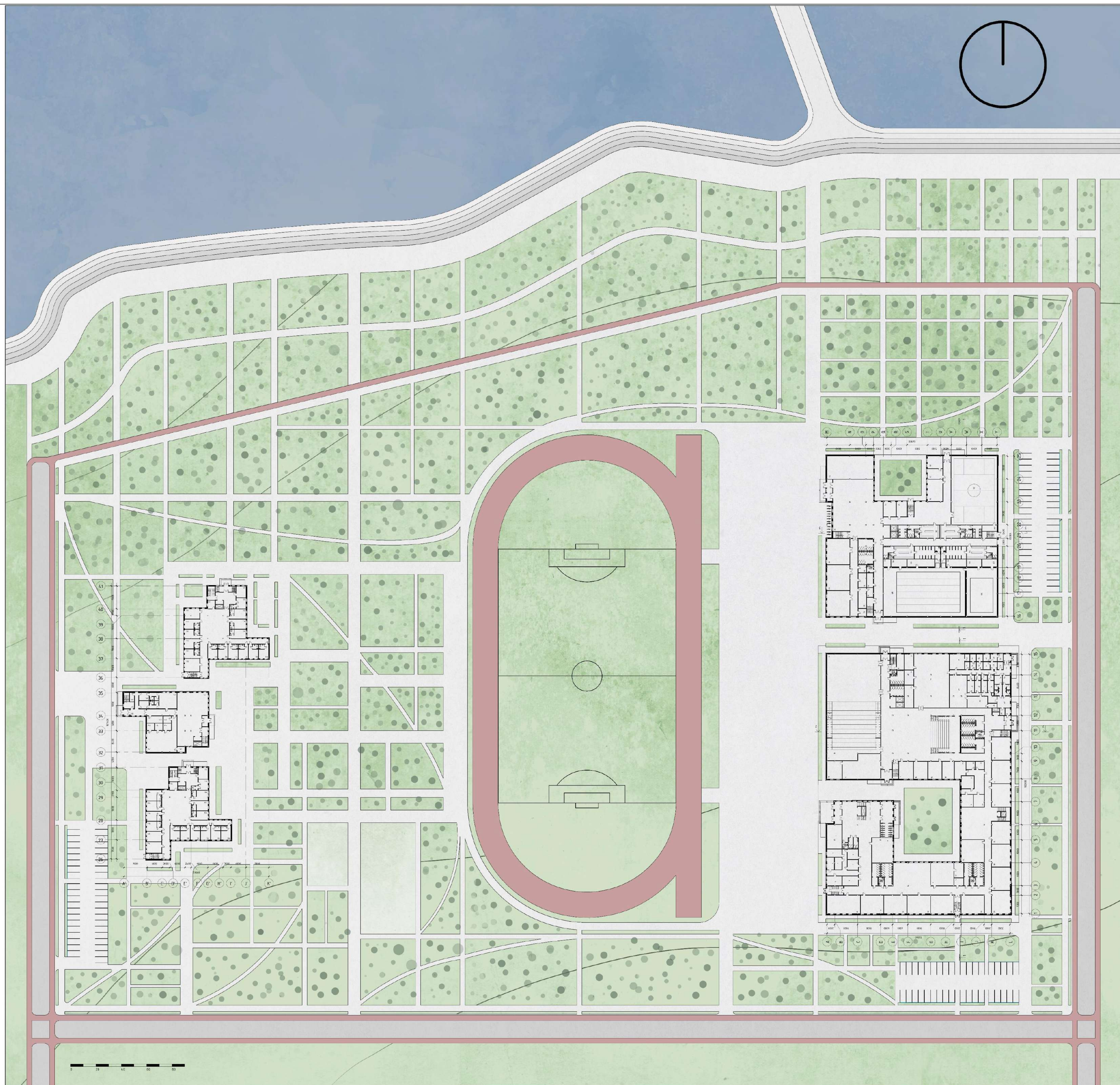
Функціональне зонування комплексу



Експлікація першого поверху освітнього блоку		
№	Найменування	Площа
1	Гардероб	55 м ²
2	Ротаторна	18 м ²
3	Експозиція	13 м ²
4	Приміщення для працівників	13 м ²
5	Архів	21 м ²
6	Навчальна частина	23 м ²
7	Канцелярія	17 м ²
8	Бюро з касовою	17 м ²
9	Ізбова для груп продовженого дня	80 м ²
10	Навчальні класи	65 м ²
11	Кабінет біології	81 м ²
12	Лабораторська	21 м ²
13	Комора	11 м ²
14	Ізбова для груп продовженого дня	78 м ²
15	Кабінет психолога	38 м ²
16	Активний зал + естрада	688 м ²
17	Приміщення для меблів	159 м ²
18	Охорона	41 м ²
19	Фізотерапевтичний кабінет	22 м ²
20	Кімната психологічного розвантаження	20 м ²
21	Терапевтичний кабінет	24 м ²
22	Процедурна	10 м ²
23	Кабінет стоматологів	27 м ²
24	Обідня зала та роздягальня	290 м ²
25	Роздягальня	31 м ²
26	Унітарна	20 м ²
27	Буфет-комора	21 м ²
28	Кухня	87 м ²
29	Мийна	34 м ²
30	Гарячий цех	35 м ²
31	Холодний цех	12 м ²
32	М'ясний цех	11 м ²
33	Рибний цех	11 м ²
34	Обочейний цех	11 м ²
35	Мийна для яєць	6 м ²
36	Близьня	5 м ²
37	Цех різання хлібу	5 м ²
38	Комора м'ясних продуктів	5 м ²
39	Комора рибних продуктів	5 м ²
40	Комора овочів	5 м ²
41	Комора	6 м ²
42	Комора напоїв	7 м ²
43	Харчові відходи	5 м ²
44	Комора молочних продуктів	6 м ²
45	Комора сухих продуктів	7 м ²
46	Комора овочів	7 м ²
47	Директор і їдальні	8 м ²
48	Завідувач їдальні	7 м ²
49	Адміністрація їдальні	8 м ²
50	Бюро	7 м ²
51	Гарна	6 м ²
52	Архів	6 м ²
53	Кімната відпочинку персоналу	22 м ²
54	Роздягальня	10 м ²
55	Завантажувальна	20 м ²

Експлікація першого поверху спортивного блоку		
№	Найменування	Площа
86	Фойє	416 м ²
87	Гардеробна	164 м ²
88	Майстерня з обробки металу	89 м ²
89	Майстерня з обробки деревини	89 м ²
90	Майстерня з електротехнічних робіт	90 м ²
91	Комора	25 м ²
92	Інвентарна для роботи на дільниці	16 м ²
93	Гардеробна їдальні	19 м ²
94	Кімната відпочинку	29 м ²
95	Тренерська	24 м ²
96	Приміщення масажної	51 м ²
97	Кімната мед.сестри	23 м ²
98	Кабінет лікаря	28 м ²
99	Чоловіча роздягальня	80 м ²
100	Жіноча роздягальня	80 м ²
101	Універсальний зал	485 м ²
102	Снарядні	14 м ²
103	Жіноча роздягальня басейну	106 м ²
104	Чоловіча роздягальня басейну	104 м ²
105	Басейн	64,8 м ²
106	Басейн для навчання	228 м ²
107	Інвентарна	17 м ²
108	Кабінет чергової мед.сестри	17 м ²
109	Лабораторія хімічного аналізу води	31 м ²

Експлікація першого поверху пансіону		
№	Найменування	Площа
131	Пральня	16 м ²
132	Кімната прибиральниці	10 м ²
133	Пост вахти	16 м ²
134	Кімната	20 м ²
135	Кухня	22 м ²
136	Ізбова	26 м ²
137	Обідня зала	216 м ²
138	Завантажувальна	26 м ²
139	Гарна	6 м ²
140	Роздягальня	12 м ²
141	Кімната відпочинку	43 м ²
142	Харчові відходи	17 м ²
143	Камера рибних продуктів	9 м ²
144	Камера овочів	9 м ²
145	Камера молочних продуктів	8 м ²
146	Камера м'ясних продуктів	8 м ²
147	Кухня	110 м ²
148	Мийна	6 м ²

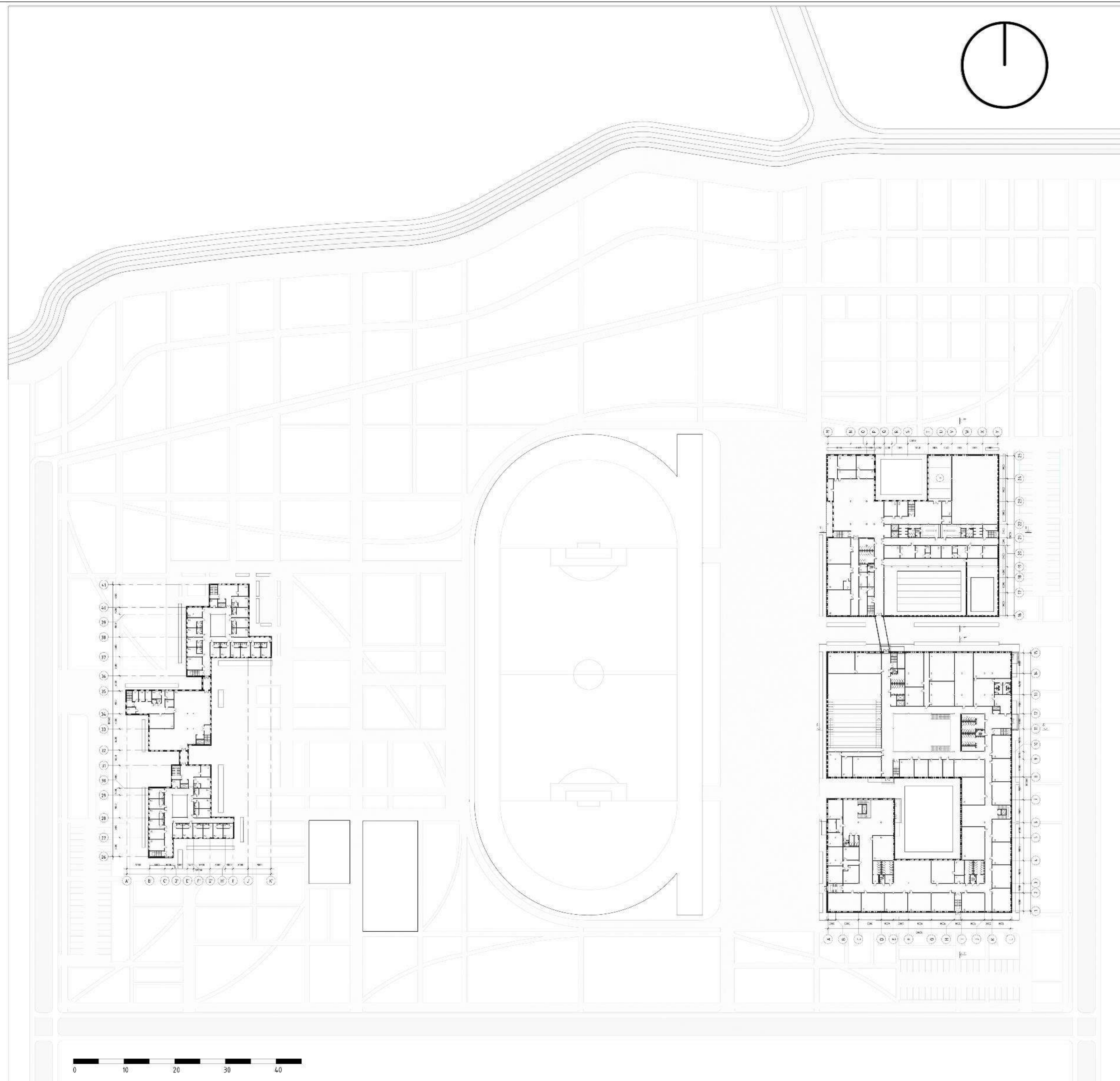


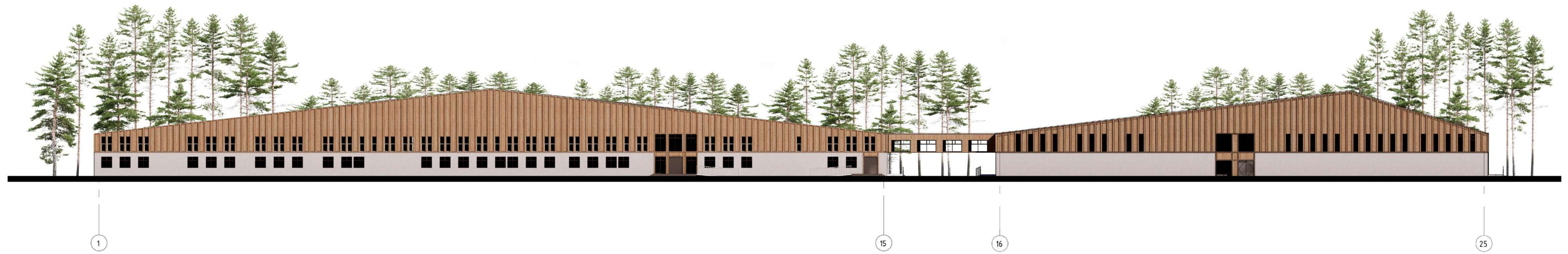
Генеральний план з планами на відмітці +0.000 М 1:500

Експлікація другого поверху освітнього блоку		
№	Найменування	Площа
56	Директор	31 м ²
57	Заб. вбійлення	16 м ²
58	Приймальня	12 м ²
59	Заб. директора	44 м ²
60	Методичний кабінет	32 м ²
61	Кабінет вчителів	39 м ²
62	Викладацькі	39 м ²
63	Кімнада психологічного розвитку	42 м ²
64	Зал вченої ради	80 м ²
65	Кабінет хімії	81 м ²
66	Лабораторська	21 м ²
67	Комора	11 м ²
68	Навчальні класи	65 м ²
69	Кабінет малювання, живопису, скульптури	116 м ²
70	Майстерні технічного моделювання	96 м ²
71	Театральні, музичні, репетиційні зали	81 м ²
72	Малі класи (для іноземних мов та зарубіж)	38 м ²
73	Студія драматична та художнього слова	85 м ²
74	Клас музики та співу	83 м ²
75	Радіовуз, кінотеатр	52 м ²
76	Технічний центр	32 м ²
77	Студія хору та оркестру	88 м ²
78	Роздягальня при студії танцю	53 м ²
79	Студія танцювальні	97 м ²
80	Майстерні народних ремесел, прикладних мистецтв	94 м ²
81	Студія музичних ансамблів, вокально-інструментальних ансамблів	108 м ²
82	Кабінет інформатики	152 м ²
83	Бібліотека	87 м ²
84	Чайовий зал	144 м ²
85	Робоча кімната для працівників	40 м ²

Експлікація другого поверху спортивного блоку		
№	Найменування	Площа
110	Майстерня для класів 1-4	89 м ²
111	Майстерня з куклами	39 м ²
112	Майстерня з обробки тканин	90 м ²
113	Комора	9 м ²
114	Кімнада майстрів	36 м ²
115	Інструментальна	9 м ²
116	Гардеробна, учнів	9 м ²
117	Кабінет директора	38 м ²
118	Приймальня	23 м ²
119	Кімнада працівників	39 м ²
120	Буфетерія	24 м ²
121	Кімнада відпочинку	34 м ²
122	Кімнада психологічного розвитку	29 м ²
123	Тренерська	24 м ²
124	Малі універсальні зали	162 м ²
125	Інвентарна кімната	21 м ²
126	Жіноча роздягальня	79 м ²
127	Чоловіча роздягальня	80 м ²
128	Кімнада відпочинку	28 м ²
129	Призначення масажної	30 м ²
130	Комора сухого жару	20 м ²

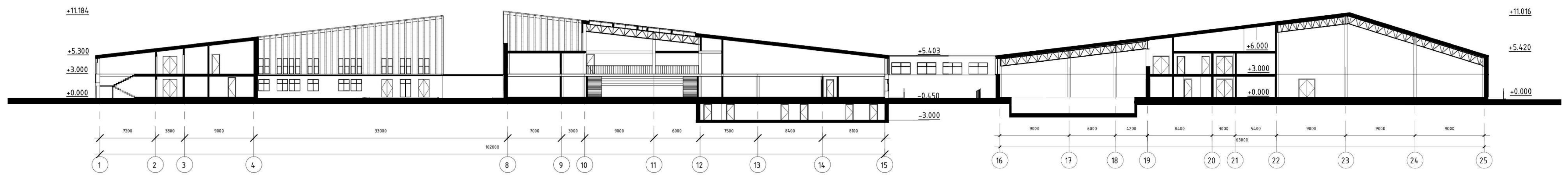
Експлікація другого поверху пансіону		
№	Найменування	Площа
149	Пральня	16 м ²
150	Кімнада тьютерів	22 м ²
151	Кімнада прибиральниці	10 м ²
152	Кухня	22 м ²
153	Ізроба	26 м ²
154	Обідня зала	367 м ²
155	Кухня	54 м ²
156	Комора напоїв	9 м ²
157	Буфет	11 м ²
158	Мийна	11 м ²
159	Білизняна	2 м ²
160	Кабінет завідувачого	10 м ²
161	Буфетерія	10 м ²
162	Кабінет директора	9 м ²
163	Комора напоїв	9 м ²
164	Кімнада	20 м ²





Вид 1-15 1 : 300

Вид 16-25 1 : 300

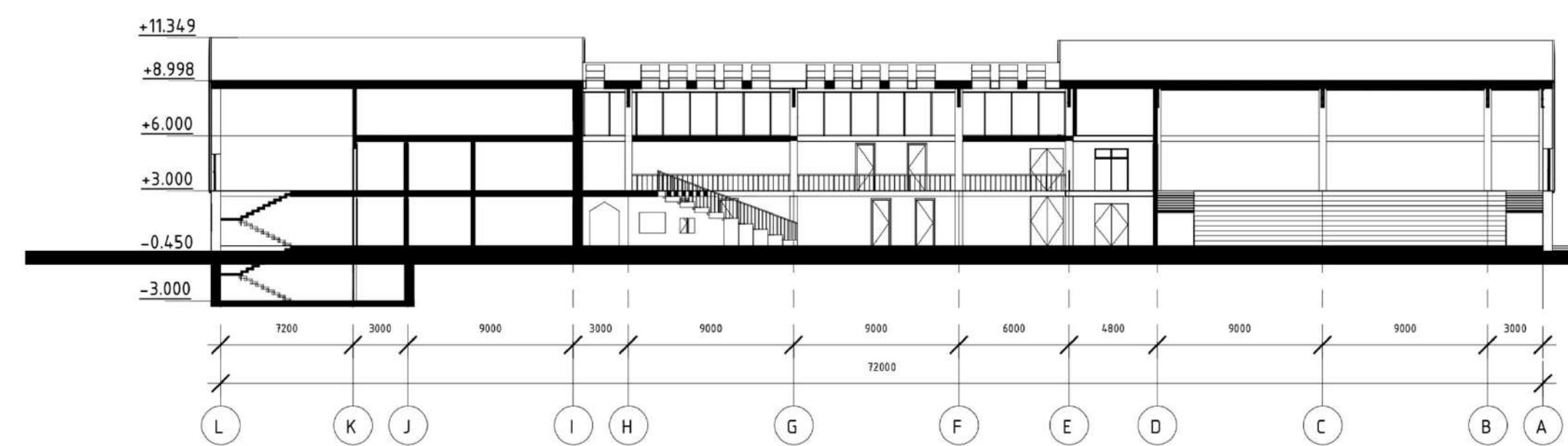
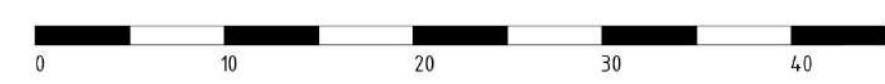


Розріз 1-1 1 : 300

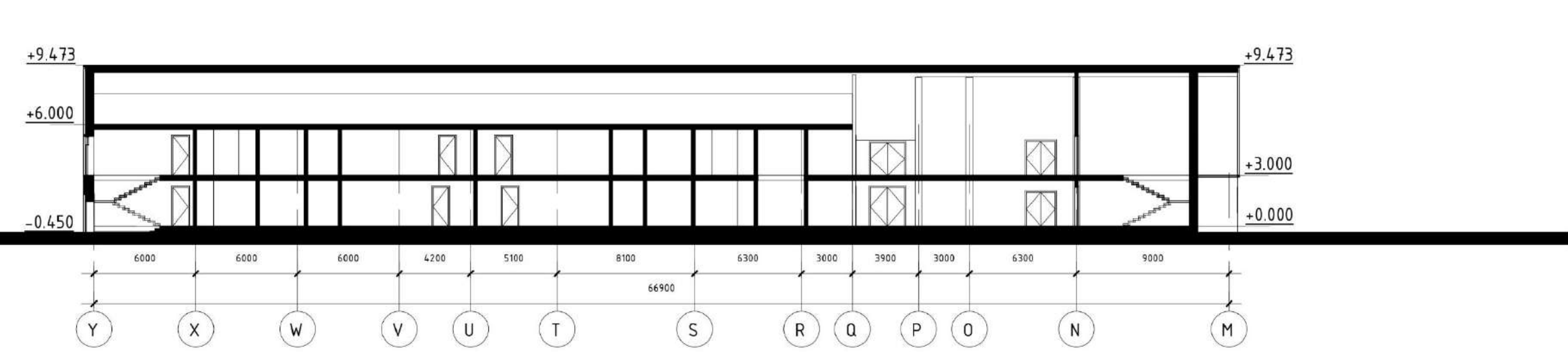


Вид A-L 1 : 300

Вид Y-M 1 : 300



Розріз 2-2 1 : 300



Розріз 3-3 1 : 300



26

41

Вид 26-41 1 : 300



41

26

Вид 41-26 1 : 300



A'

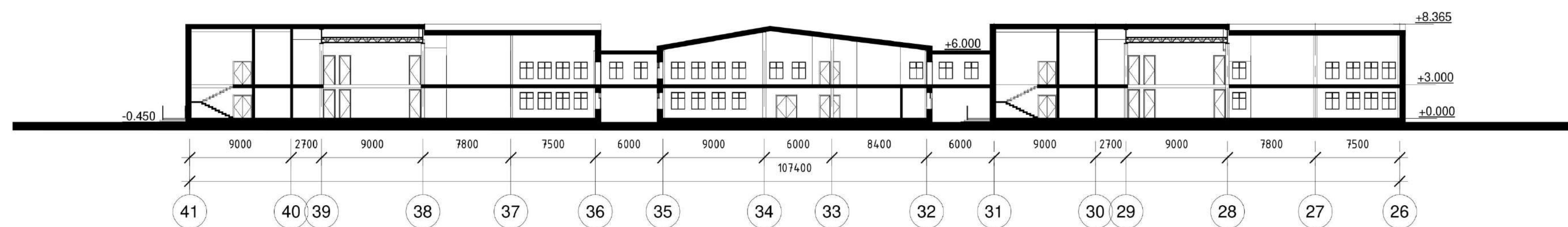
K'

K'

A'

Вид A'-K' 1 : 300

Вид K'-A' 1 : 300



Розріз 4-4 1 : 300



25

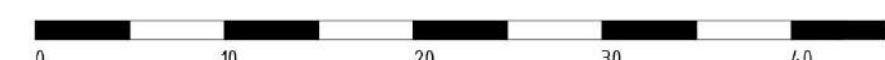
16

15

1

Вид 25-16 1 : 300

Вид 15-1 1 : 300





Розгортка 1-1 1 : 100



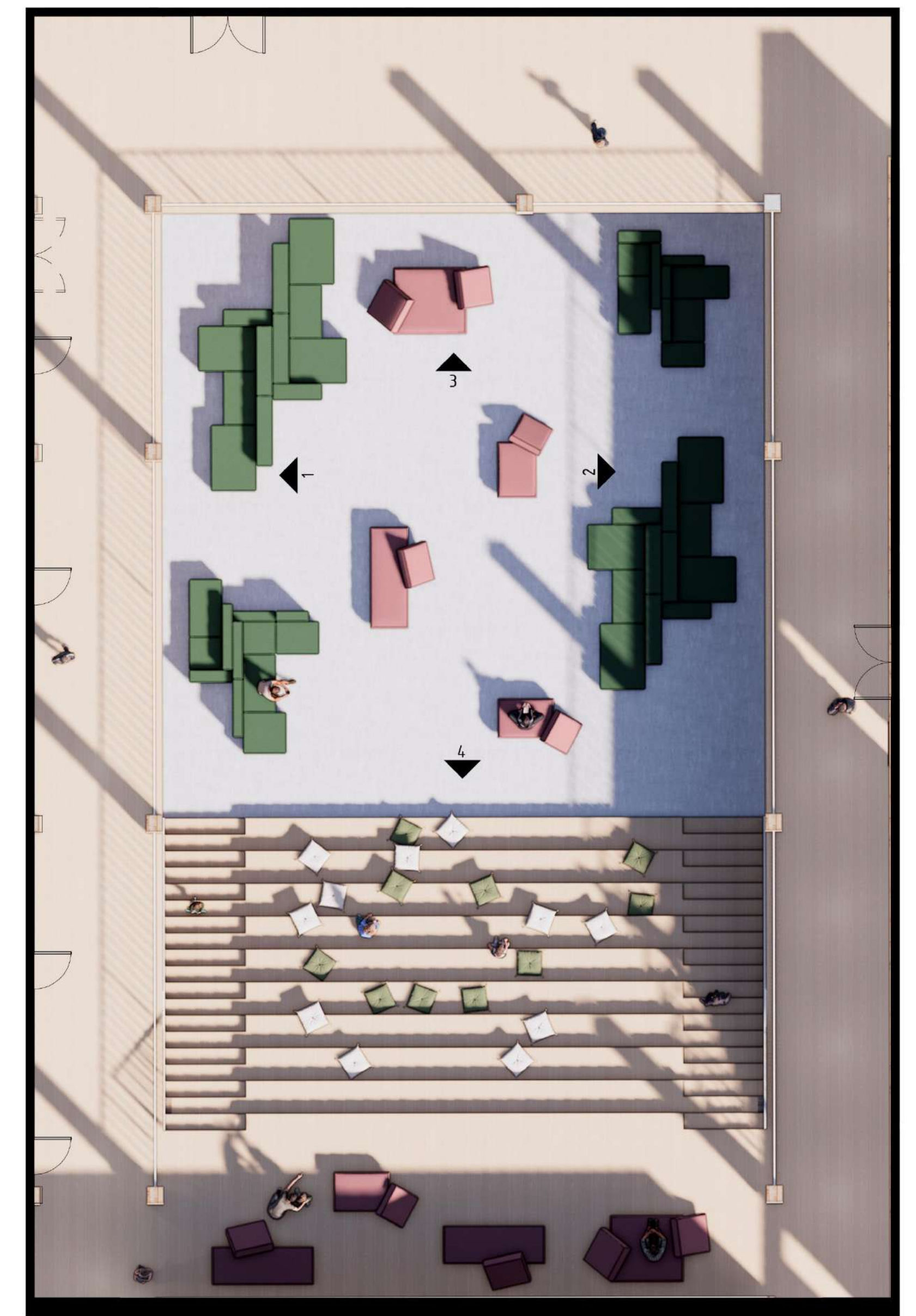
Розгортка 2-2 1 : 100



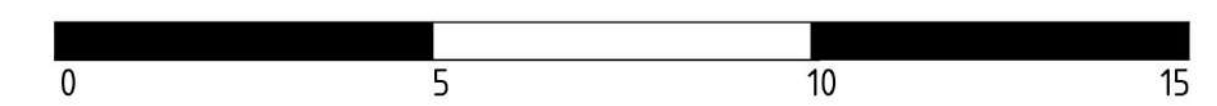
Розгортка 4-4 1 : 100



Розгортка 3-3 1 : 100



Фрагмент плану 1 : 100







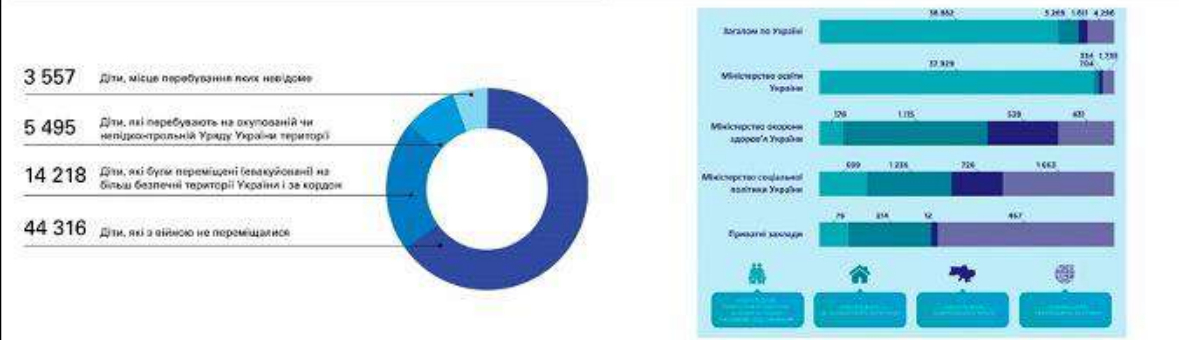






Розділ 1. АНАЛІЗ ТЕОРЕТИЧНОГО ТА ПРАКТИЧНОГО ДОСВІДУ ФОРМУВАННЯ ОСВІТНІХ КОМПЛЕКСІВ З ПАНсіОНОМ.

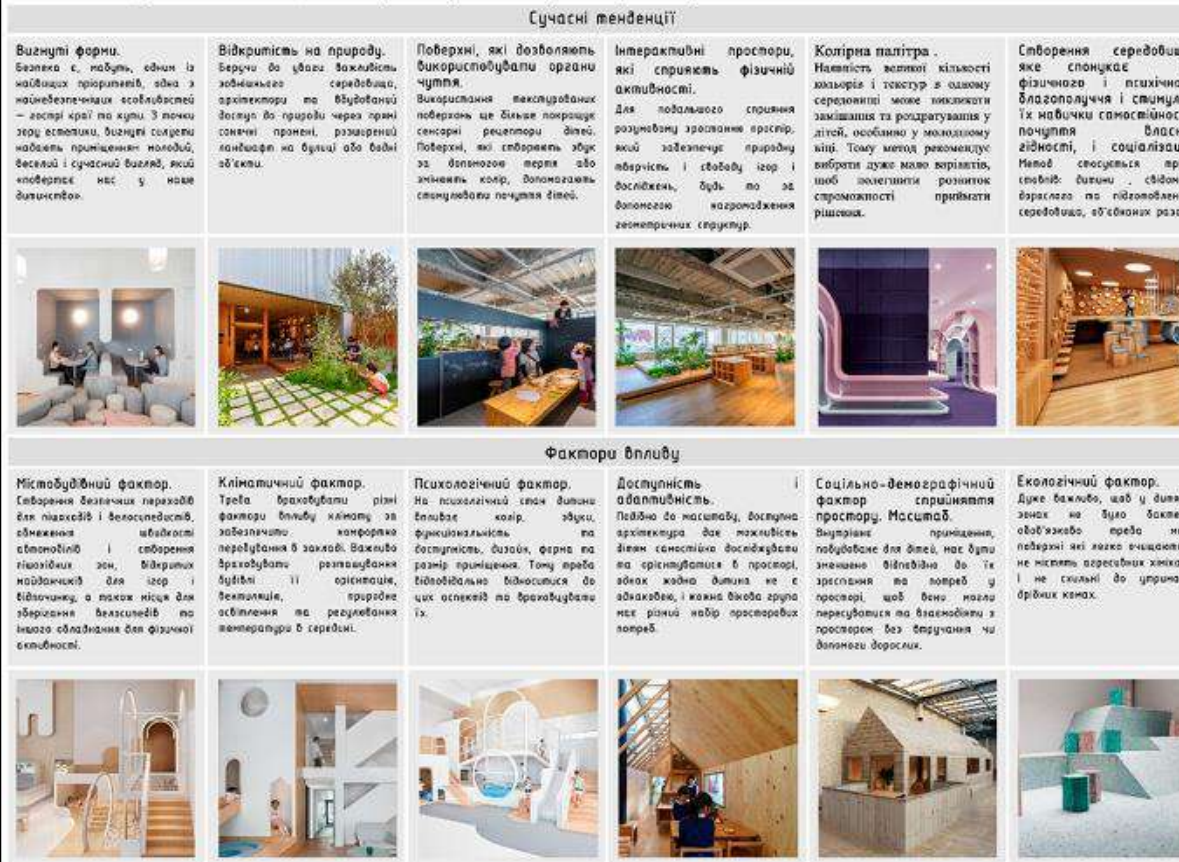
1.1. Теоретичні передумови дослідження поставленої теми.



1.2. Аналіз вітчизняних та закордонних прикладів формування освітніх комплексів.



1.3. Сучасні тенденції та фактори впливу на проектування освітніх комплексів з пансіоном.



РОЗДІЛ 2. ТЕОРЕТИЧНІ ЗАСАДИ ФОРМУВАННЯ ОСВІТНІХ КОМПЛЕКСІВ З ПАНсіОНОМ

2.1. Методи дослідження архітектурно-планувальної структури освітніх комплексів



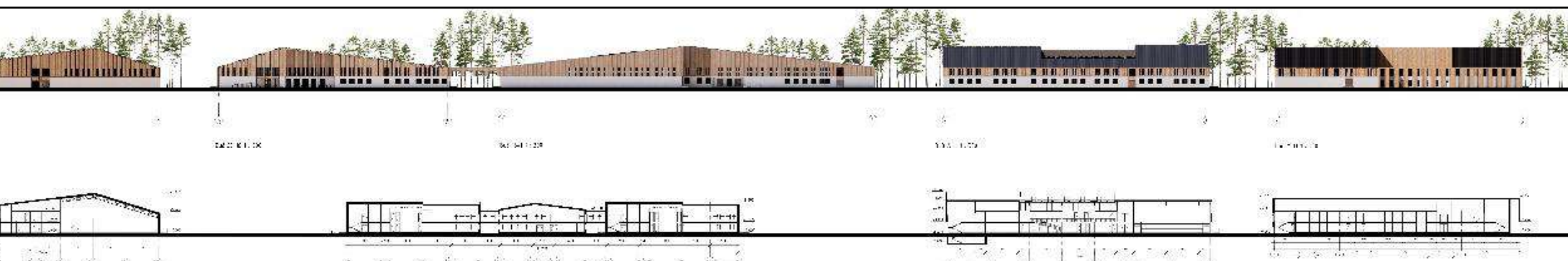
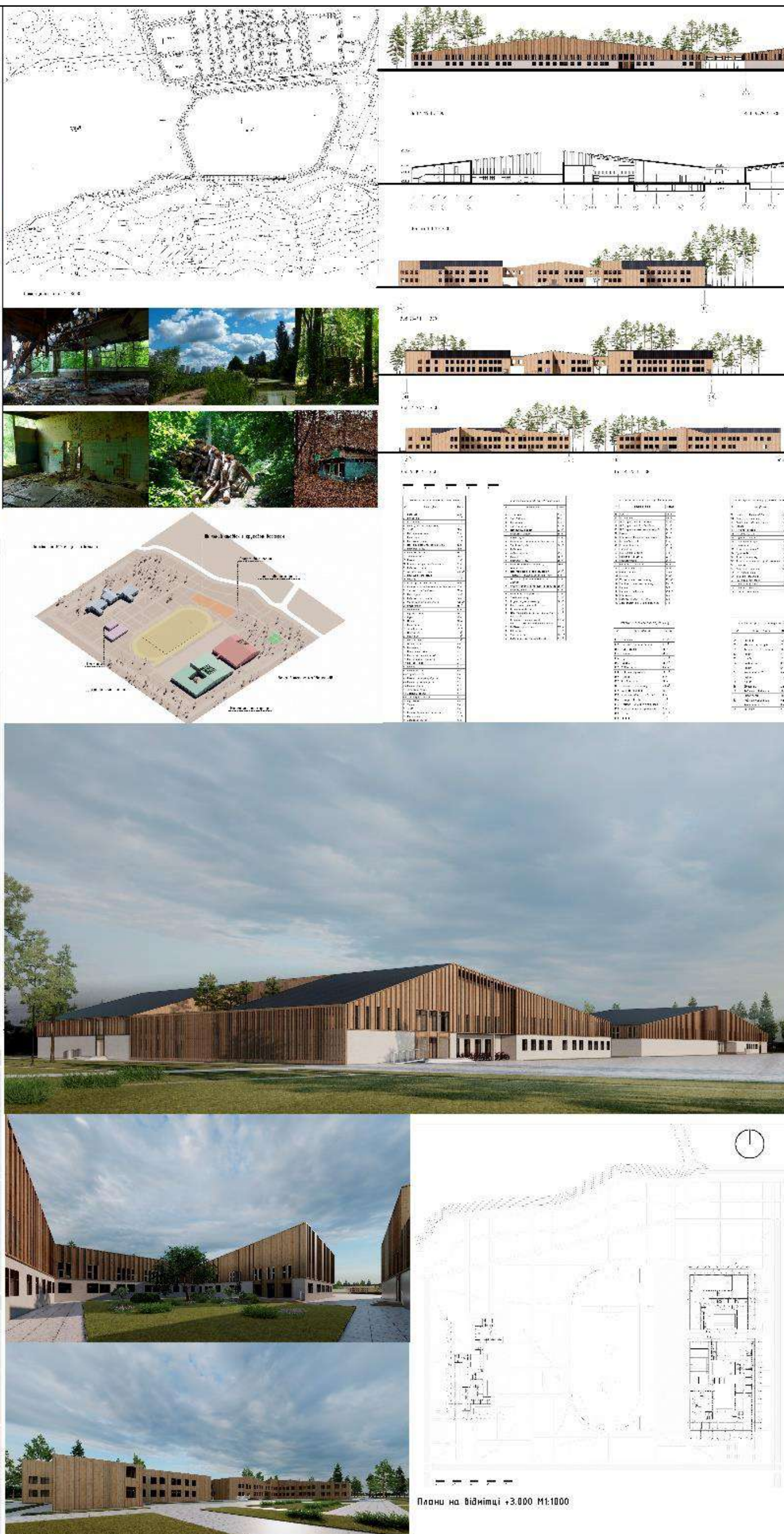
2.2. Функціонально-планувальна організація освітніх комплексів з пансіоном



2.2. Функціонально-планувальна організація освітніх комплексів з пансіоном



2.3. Архітектурні прийоми формування освітніх комплексів з пансіоном



Методи і прийоми формування освітніх комплексів з пансіоном (на прикладі комплексу в м. Києві)

