

**КИЇВСЬКИЙ НАЦІОНАЛЬНИЙ УНІВЕРСИТЕТ
БУДІВНИЦТВА І АРХІТЕКТУРИ**

Архітектурний факультет

Ландшафтна та туристично-рекреаційна архітектура

(назва кафедри)

ЗАТВЕРДЖУЮ

Завідувач кафедри

докт. арх., проф. Панченко Т.Ф.

«___» _____ 2022 року

**ПОЯСНЮВАЛЬНА ЗАПИСКА
ДО АТЕСТАЦІЙНОЇ РОБОТИ
НА ЗДОБУТТЯ ОСВІТНЬОГО СТУПЕНЯ МАГІСТР**

Принципи формування туристично-рекреаційної мережі

Бучанського району на прикладі м. Ірпінь

(назва)

Виконав студент(ка) групи 68

Москаленко Віолета Олександрівна

(прізвище, ім'я та по батькові повністю)

Спеціальність: 191 – Архітектура та містобудування

Освітньо-наукова програма: Ландшафтна архітектура

Керівники: к. арх., доц. Голуб А.А.

(науковий ступінь, вчене звання прізвище, ініціали.)

(науковий ступінь, вчене звання прізвище, ініціали.)

Рецензент: _____

(прізвище, ініціали.)

науковий ступінь, вчене звання

Відсоток плагіату не перевищує дозволenu норму (20 %)

Відповідальний за перевірку

К.М.Покотило

Київ 2022 р.

**КИЇВСЬКИЙ НАЦІОНАЛЬНИЙ УНІВЕРСИТЕТ
БУДІВНИЦТВА І АРХІТЕКТУРИ**

Факультет: архітектурний
Кафедра: ландшафтної та туристично-рекреаційної архітектури
Освітній рівень: «магістр за ОПП/ОНП»
Спеціальність: 191 «Архітектура та містобудування»
Освітньо-наукова програма: Ландшафтна архітектура

ЗАТВЕРДЖУЮ

Декан факультету
проф. Кащенко О.В.
„___” _____ 2022 року

**З А В Д А Н Н Я
ДО ВИКОНАННЯ АТЕСТАЦІЙНОЇ ВИПУСКНОЇ РОБОТИ
НА ЗДОБУТТЯ ОСВІТЬОГО СТУПЕНЯ МАГІСТРА**

Москаленко Віолети Олександрівни

(прізвище, ім'я та по батькові студента)

Тема роботи: Принципи формування туристично-рекреаційної мережі Бучанського району на прикладі м. Ірпінь

затверджена наказом ректора КНУБА № _____ від «__» ____ 20__ року

1. Керівник роботи

к.арх., доц. Голуб А.А.

(прізвище, ім'я та по батькові, науковий ступінь, вчене звання)

2. Строк подання студентом роботи до захисту _____

3. Зміст пояснювальної записки за розділами:

Р. 1. _____

Р. 2. _____

Р. 3. _____

Р. 4. _____

Р. 5. _____

4. Графічний матеріал за розділами

- Р. 1. _____
Р. 2. _____
Р. 3. _____
Р. 4. _____
Р. 5. _____

5. Календарний план виконання роботи: а) наукова частина; б) практична частина.

Види робіт та їх зміст	Дата виконання
Розділ 1.	22.02.2022
Розділ 2.	10.03.2022
Розділ 3.	24.03.2022
Розділ 4.	04.04.2022
Розділ 5	21.04.2022
Остаточне оформлення роботи	10.05.2022
Направлення роботи на рецензування, перевірку на плагіат	12.05.2022
Попередній захист роботи на кафедрі	16.05.2022

6. Консультанти розділів атестаційної випускної роботи

Розділ	Прізвище, ініціали та посада консультанта	Перевірив	
		дата	підпис
Розділ 1.			
Розділ 2.			
Розділ 3.			
Розділ 4.			
Розділ 5.			
Розділ 6.			

7. Дата видачі завдання 10.02.2022

Зав. кафедри

(підпис)

Панченко Т.Ф.

(прізвище та ініціали)

Керівник

(підпис)

Голуб А.А.

(прізвище та ініціали)

Керівник

(підпис)

(прізвище та ініціали)

Студент

(підпис)

Москаленко В.О.

(прізвище та ініціали)

ЗМІСТ

ТЕРМІНОЛОГІЧНИЙ СЛОВНИК

ВСТУП

РОЗДІЛ 1. Загальні дані

1.1. Теоретичні та історичні передумови проектування туристично-рекреаційних мереж

1.2. Аналіз теоретичного, практичного та світового досвіду

1.3. Аналіз нормативно-правових документів

1.4. Особливості та проблематика в формуванні рекреаційно-туристичних територій

Висновки до розділу 1

РОЗДІЛ 2. АРХІТЕКТУРНА СКЛАДОВА ФОРМУВАННЯ ТУРИСТИЧНО-РЕКРЕАЦІЙНИХ ЗОН

2.1. Класифікація та типологія

2.3. Принципи функціонування рекреаційних мереж, основні функції для забезпечення комфорту відвідувачів

Висновки до розділу 2

РОЗДІЛ 3. Характеристика м. Ірпінь та прилеглих територій

3.1. Природно-ландшафтні і природно-кліматичні умови

3.2. Переваги та недоліки прилеглих територій

Висновки до розділу 3

РОЗДІЛ 4. ЕКСПЕРИМЕНТАЛЬНЕ ПРОЕКТУВАННЯ

4.1. Аналіз ситуації. Функціонально-планувальна структура міста

4.2. Містобудівне рішення

4.3. Функціонально-планувальне рішення

4.4. Об'ємно-просторове рішення

4.5. Варіант побудови туристичного маршруту м. Ірпінь

Висновки до розділу 4

РОЗДІЛ 5. Цивільний захист

ВИСНОВКИ

СПИСОК ВИКОРИСТАНИХ ДЖЕРЕЛ

ТЕРМІНОЛОГІЧНИЙ СЛОВНИК

Туризм — тимчасовий виїзд особи з місця постійного проживання із оздоровчою, пізнавальною, професійно-діловою чи іншою метою без здійснення оплачуваної діяльності в місці перебування.

Рекреація, активний відпочинок (лат. recreatio — відновлення) — це система заходів, пов'язана з використанням вільного часу людей для їх оздоровчої, культурно-ознайомчої і спортивної діяльності на спеціалізованих територіях, які розміщені поза їх постійним помешканням.

Рекреаційні ресурси — сукупність природно-технічних, природних, соціально-економічних комплексів та їх елементів, що сприяють відновленню та розвитку духовних та фізичних сил людини, її працездатності. При сучасній та перспективній структурі рекреаційних потреб і техніко-економічних можливостях використовуються для прямого і опосередкованого споживання та надання курортних і туристичних послуг. До них відносять явища та об'єкти природного і антропогенного походження, що використовуються для туризму, відпочинку і лікування впливають на територіальну організацію рекреаційної діяльності, формування рекреаційних районів (центрів), їх спеціалізацію та економічну ефективність.

ВСТУП

Актуальність дослідження

Військові дії на території України в 2022 році зазнають величезних втрат житлового та туристичного фонду країни. Більшість міст рівняється з землею і вся інфраструктура є зруйнованою. Війна не може тривати вічно, тому після перемоги українці мають комплексно зайнятись відбудовою пошкоджених територій. Проекти відбудови нашої держави потрібно створювати крок за кроком та беручи до уваги безліч факторів, таких як: містобудівний, економічний, швидкісний, якісний та інші. Післявоєнна економіка в країні зазнає значного спаду. Тому потрібно знаходити варіанти вирішення проблематики даного питання. Нерідко розвиток туризму є важелем, використовуючи який можна підняти рівень економічного стану в країні. Саме туристично-рекреаційна галузь має вплив на формування ВВП країни та утворення нових місць праці для населення, підняття рівня зайнятості населення й урівноваження зовнішньої торгівлі. Розвиток туризму має вплив та більшість ключових сфер економіки, таких як, будівництво, транспорт, зв'язок, сільське господарство і т.д., тобто він являє собою так званого каталізатора, який допомагає підняти соціально-економічний рівень держави.

Також до актуальності теми даної науково-дослідницької роботи можна додати затверджену Стратегію сталого розвитку «Україна-2020», в якій важливим напрямком є розвиток туризму. Ми маємо запроваджувати європейські підходи до створення спільних цінностей, організації громадського управління та формування комфортних умов життя населення, що може бути забезпеченим за допомогою туристично-рекреаційної галузі.

Наразі в Україні можна спостерігати неефективне використання туристичного потенціалу більшості регіонів, саме це може негативно впливати на можливість розвитку даної сфери на відміну від більшості країн в яких створена транзитивна економіка в Африці, Азії та Європі.

Мета роботи: дослідження проблеми, аналіз та порівняння світового та вітчизняного досвіду створення туристично-рекреаційних мереж, формування нових принципів архітектурно-планувальної їх організації.

Етапи роботи:

- Збір та аналіз літератури;
- Аналіз вітчизняного будівництва;
- Аналіз світового підходу до будівництва туристично-рекреаційних мереж;
- Порівняння досвіду;
- Формулювання нових принципів архітектурно-планувальної реорганізації туристично-рекреаційних мереж як вирішення цієї проблематики;
- Виокремлення та засоби реалізації даних принципів.

Об'єкт дослідження: туристично-рекреаційні мережі

Предмет дослідження: принципи формування туристично-рекреаційних мереж

Наукова новизна:

- Систематизована класифікація туристично-рекреаційних мереж
- Виявлення проблематики туристично-рекреаційних мереж, виокремлення факторів впливу.
- Пошук комплексних заходів вирішення проблематики шляхом новаторського підходу до туристично-рекреаційних мереж.
- Засоби заохочення інвестицій до сфери туризму, технічна специфіка та орієнтація на всі верстви населення.

- Формулювання рекомендацій та засобів щодо їх реалізації, впровадження в подальшому архітектурному проектуванні туристично-рекреаційних мереж.

Практичне і теоретичне значення:

Дані результати дослідження показують проблеми та особливості туристично-рекреаційних мереж на території України, передбачають перспективний напрямок для подальшого аналізу та досліджень у сфері проектування подібних мереж, фактори впливу та основні принципи організації туристично-рекреаційних мереж.

РОЗДІЛ 1. Загальні дані

1.1. Теоретичні та історичні передумови проектування туристично-рекреаційних мереж

Управління туристичною індустрією займає важливе місце в державній політичній діяльності. Розвиток туристично-рекреаційної сфери в Україні має величезне історичне підґрунтя, в якому можна виділити 6 основних етапів, які мають свої часові проміжки (рис.1.1) [1].

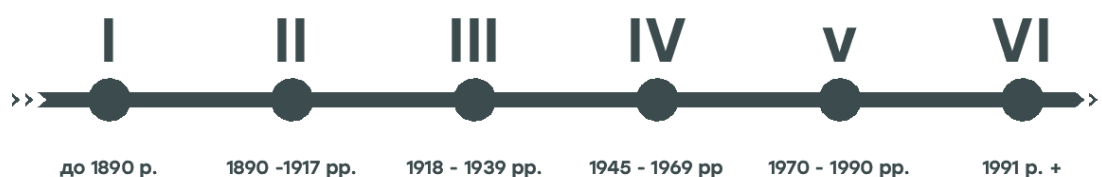


Рис.1.1 Історичні етапи розвитку туристично-рекреаційної сфери в Україні

Перший етап, який мав розвиток до 1890 року був більш просвітницьким. В даний період часу розвивались екскурсійні напрямки, походи та подорожі, які на своїй меті мали освітній вектор, це також були збори неонрафічної, наукової та краєзнавчої інформації. Саме в цей час були створені найперші туристичні клуби та гуртки. Туризм був одним із важелей впливу революційних та демократичних рухів, через це виконувались різноманітні соціальні програми. Якщо брати до уваги саме рекреаційний напрямок туризму, то перший лікувальний комплекс з родовищами з лікувальних вод був побудований в західній частині України наприкінці XVI ст. [1].

Другий етап, що тривав з 1890 до 1970 року мав ідеї підприємницького напрямку. На початку розвитку капіталізму, стрімко набирає темпу розвиток туристичної інфраструктури, а саме це транспортні мережі міст, готелі та ресторани. Формується два туристичних напрямки, це : рекреаційно-екскурсійний туризм інтелігенції та елітарний туризм [1].

Під час третього етапу (1918-1939 рр.) відбувалося домінування ідеологічної функції туризму над господарською. Радянський уряд багато уваги приділяв саме екскурсіям, тому що саме вони були гарним засобом

ідеологічної роботи [1].

Четвертий етап розвитку туристичної сфери це 1945-1969 рр. розпочався з величезних втрат, які отримала Україна в часи Другої світової війни. Населення країни мало пониження інтересу до традицій та туризму. Лише у післявоєнні роки з 1950 почалась активізація туристичного напрямку [1].

В п'ятому етапі (1970-1990 рр.) була розвинута адміністративно-нормативна концепція розвитку туризму. Вона була спрямована на соціальний туризм, але дуже сильно відставала в якості туристичного обслуговування. Але разом з цим, в історії даний період є так званим «зоряний час туризму». Це пояснюється тим, що була дуже позитивна міжнародна ситуація, зростання спроможності купувати більш дорогі речі, люди почали отримувати більш довгі відпустки, покращений транспорт та удосконалювалась туристична галузь [1].

Тому можна зазначити, що держава має значний вплив на процеси розвитку сфери туризму та має можливості сильного впливу [1].

Цікавою особливістю управлінням розвитку туризму на відміну від інших сфер діяльності є те, що в туристичній сфері приймають участь громадські організації, які є представленими туристичними асоціаціями. Також потрібно відмітити, що в багатьох країнах розвиток туристичної галузі не відбувається окремо, а є інтегрованим у інші політичні процеси [1].

1.2. Аналіз теоретичного, практичного та світового досвіду

1.2.1 Громадський простір пристані / Diseños y concepto [2].

Розташування: Барранкілья, Колумбія

Архітектори: Diseños y concepto

Площа: 174000 м²

Рік: 2019 рік

Головний архітектор: Рікардо Вівес

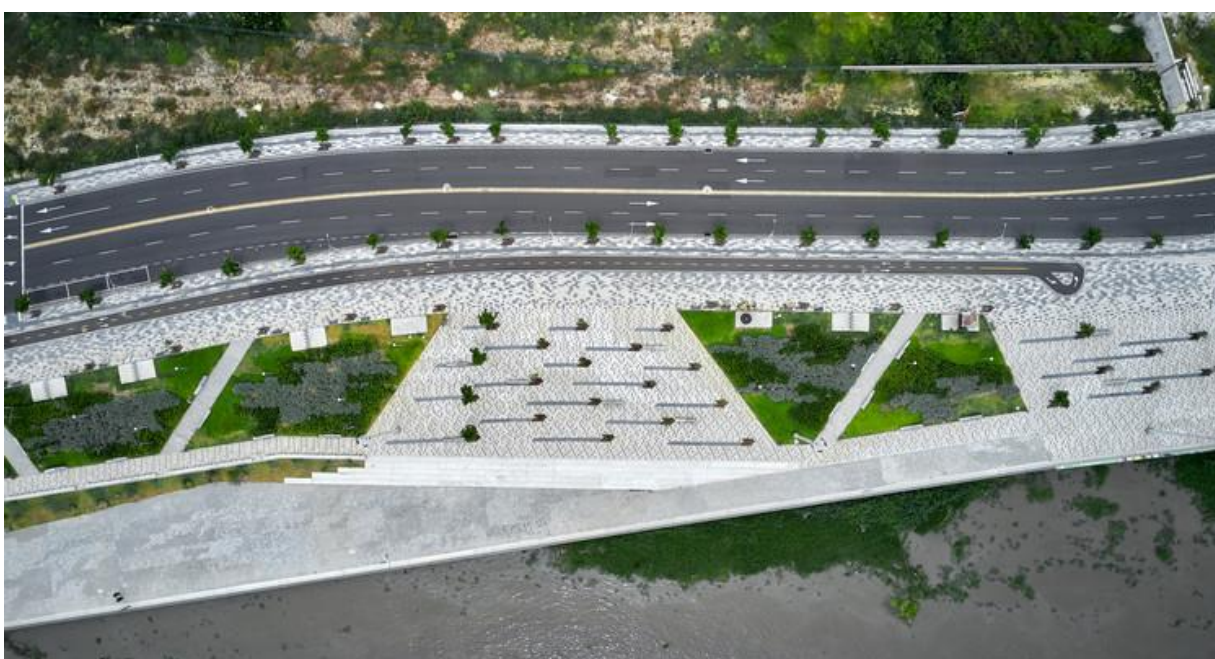


Рис.1.2 Громадський простір пристані / Diseños y concepto

Спроектований з точки зору міської, практичної та авангардної ідентичності, Gran Malecón в Барранкільї є найновішим проектом Diseños y Conceptos (рис.1.2). Проект народився з необхідності відновити зв'язок між містом і річкою Магдалена, зв'язок, який було втрачено і є ключовим елементом для соціально-культурного та економічного розвитку одного з найважливіших міст Колумбії. Річка, що оточує місто Барранкілья, є найважливішим у Колумбії. Розташоване на півночі країни, це місто вважається колискою колумбійської карибської ідентичності, багато в чому

«Усі сади та площі складаються з діагоналей... Це з точки зору або до річки, або до горизонту міста. Принципи проектування показують користувачам багатство річки та природний парк Ісла Саламанка, розташований через воду (рис.1.4). Крім того, деякі місця змушують дивитися на місто і відкривати космополітичну сторону Барранкільї», — додає архітектор. “[Барранкілья](#) не звикла цінувати його горизонт, в основному, тому що не було місця, щоб оцінити його, це все змінилося з Gran Malecón.” [2].

1.2.2 Міський хоспіс / NORD Architects [3].

Розташування: Данія

Архітектори: NORD Architects

Площа: 2250 м²

Рік: 2016 рік



Рис.1.5 Міський хоспіс / NORD Architects [3].

Міський хоспіс розроблений, як місце, яке забезпечує спокійне середовище в міському середовищі, щоб люди могли отримати паліативне лікування (рис.1.5) [3].

Міський хоспіс розташований у густонаселеному районі з житлом і красивими історичними будівлями у Фредеріксберзі, у Копенгагені. Важливим критерієм успіху Urban Hospice було те, що він акуратно вписується в оточення, відповідаючи вимогам і побажанням щодо його функціональності. Це було досягнуто завдяки дизайну будівлі, який відображає та підтримує ідею архітектури як лікувального фактора, який може допомогти створити позитивну та невимушену атмосферу серед пацієнтів, родичів та персоналу [3].

На загальну форму та концепцію сильно вплинули складні умови ділянки та близькість сусіднього збудованого контексту (рис.1.6). В рамках цих параметрів бачення полягало у створенні захисної атмосфери, яка також дасть можливість поглянути на зовнішній світ. Дизайн походить від поєднання вигнутої та прямокутної формальної мови, що забезпечує оптимальне функціональне розташування. Традиційний коридор для пацієнтів розбитий на менші блоки, і, як особливий жест, загальна зона будинку оформлена у вигнутому формальному виразі, побудована навколо приватного внутрішнього дворика, який працює обіймаючи та захисно. Різний склад фасаду з якісних багатих матеріалів надає будинку теплий і тактильний вигляд (рис.1.7) [3].

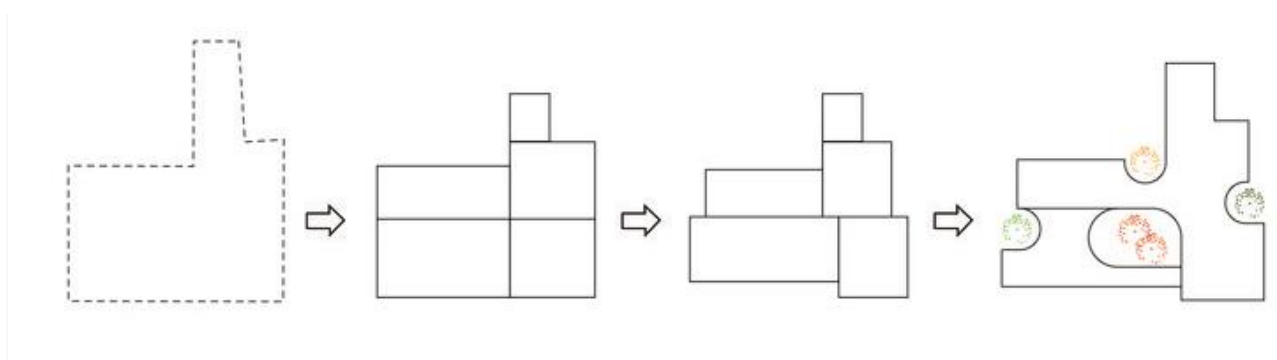


Рис. 1.6 Концептуальна діаграма

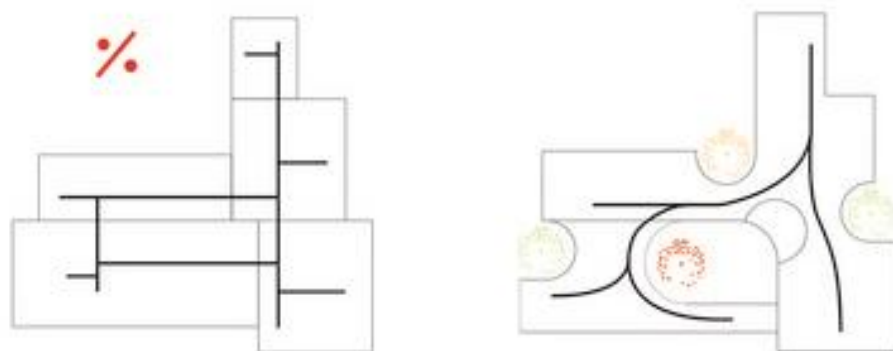


Рис.1.7 Блок-схема

1.2.3 Carpe Diem Dementia Village / Північне бюро архітектури [4].

Куратор: Паула Пінтос

Призначення: центр охорони здоров'я

Розташування: Донскі, Норвегія

Архітектори: Північне архітектурне бюро

Площа: 18000 м²

Рік: 2020 рік

Консультанти : ENT AS , Norconsult , Vjørbekk & Lindheim , Cadi



Рис. 1.8 Carpe Diem Dementia Village

У Берумі (Норвегія) відкрився центр лікування та житла для людей, які страждають на деменцію (рис.1.8) . Все більш важливою проблемою передбачуваного старіння населення є досягнення кращої та ефективнішої системи догляду за літніми людьми з деменцією. Пілотний проект площею 18

000 м², натхненний селом деменції Де Хогевейк у Нідерландах, вирішує ці проблеми та створює основу для майбутнього лікування деменції в Норвегії [4].

Nordic – Office of Architecture створило комплексну архітектурну та естетичну концепцію, яка забезпечує найкращу можливу якість життя для людей з деменцією. Будинки та відкриті простори були розроблені, щоб допомогти мешканцям збільшити свою активність та опанувати повсякденним життям. Мешканці можуть вільно ходити по території закладу без закритих дверей. Комплекс складається з двох рівнів надання допомоги: 136 комунальних будинків та 22 відділення високого рівня деменції. Мешканці загальних житлових зон насолоджуються звичними домашніми зручностями та приємними місцями загального користування, такими як кафе, громадський центр, фітнес-центр та інші зручності. Для мешканців, які не можуть користуватися комунальними функціями, передбачено 22 відділення високого рівня догляду за деменцією [4].

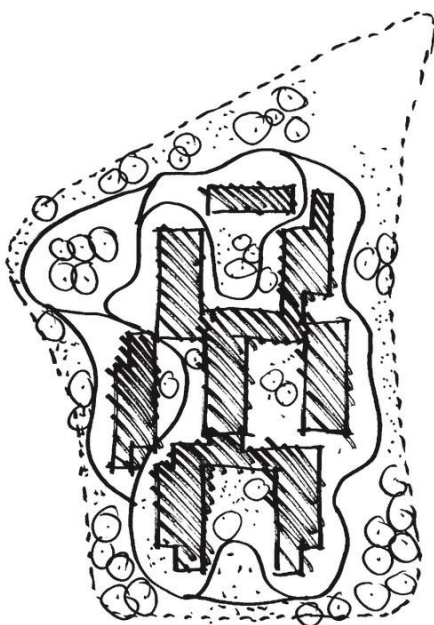


Рис.1.9 Діаграма Концепція.

Carpe Diem Dementia Village було розроблено, щоб відчувати себе впізнаваним домом, а не закладом (рис.1.9). Спроектовані як єдине село,

резиденції, лікувальний центр та громадський центр мають природну межу та відкритий діалог з навколишньою територією. Загальний будинок та адміністративна зона разом з парадним входом утворюють площу з міським виразом. Резиденції були розроблені для створення домашньої атмосфери в типовому невеликому будинку, доповненому садами та скверами. Дво-триповерхові будівлі розбиті на менші блоки для приємного відчуття села. Різна висота будівель і типології даху додають відчуття дружнього сусідства [4].

1.2.4 Генеральний план Msheireb Downtown Doha / Allies and Morrison + AECOM + Arup [5].

Куратор: Паула Пінтос

Розташування: Доха, Катар

Архітектори: Aecom , Allies I Morrison Інженери: Arup

Площа: 764000 М²

Рік: 2021 Рік

Ландшафтний Дизайн : Гаррі Доббс Дизайн



Рис.1.10 Msheireb Downtown Doha

Як і в багатьох містах Перської затоки, недавнє бурхливе зростання Дохи призвело до різкого розширення його міського сліду, що підживлюється автомобілями. Цей прогресивний проект має на меті змінити цей напрямок подорожі, створивши щільний, доступний для прогулянок район, об'єднаний вулицями з природним охолодженням, побудованими в людському масштабі. Розташований у самому центрі міста, є понад 100 будівель, кожна з яких відрізняється, але всі вони виражають спільну архітектурну мову, що укорінена в місцевій культурі та кліматі (рис.1.10) [5].

У центрі Дохи, Мшейреб займає ключове місце на захід від історичного Сук і на південь від Дівану, резиденції королівської влади. Однією з найбільших станцій у новій системі метро Дохи є якір, який забезпечує сполучення без автомобілів до решти міста та аеропорту. Міська структура складається з щільних, компактних міських блоків. Існує сучасна «катарська» архітектурна мова, яка визначає характер цього місця. Народний підхід до нової архітектури надає відчуття ідентичності, унікального для цієї географії – місця свого місця. Будівлі влаштовані неформально, втілюючи якості ісламського міста з формою будівель, використанням колонад і звисів, що допомагає зробити прогулянки в цьому жаркому кліматі комфортними (рис.1.11) [5].



Рис.1.11 Ілюстративний генеральний план

1.3 Аналіз нормативно-правових документів

Основна нормативно правова документація проектування туристично-рекреаційних мереж викладена в ДБН Б.2.2-XX:20XX Планування та забудова територій [6].

В 5 пункті висвітлена основна інформація стосовно просторово-планувальної організації території. Визначено, що на місцевому рівні можуть визначатись сельбищні, виробничі, рекреаційні та ландшафтні території, в межах котрих є окремі земельні ділянки, які планувально об'єднані у такі планувальні зони:

- житлової забудови , яка складається з прибудинкових територій багатоквартирних будинків, земельних ділянок садибних будинків та гуртожитків [6];
- громадської забудови, яка складається з земельних ділянок, на яких розташовуються адміністративно-громадські центри, заклади дошкільної освіти, загальної середньої освіти, заклади охорони здоров'я, соціального захисту, культури та мистецтва, фізкультурно-оздоровчі і спортивні споруди, підприємства торгівлі і харчування, побутового обслуговування, громадські та релігійні, науково-дослідні та проектні організації [6];
- виробничої забудови, на якій розташовані підприємства промисловості, енергетики, сільського, лісового, водного господарства та інших виробничих об'єктів [6];
- комунально-складської забудови, на якій розташовані підприємства складського, господарства, житлово-комунального господарства, побутового обслуговування, поводження з побутовими відходами, зооветеринарного обслуговування, території місць поховання, пожежно-рятувальних підрозділів [6];
- ландшафтні та рекреаційні [6];
- курортно-оздоровчі [6].

- озелених територій, що складаються із зелених насаджень загального користування, зелених насаджень обмеженого користування та зелених насаджень спеціального призначення [6];
- природо-охоронного призначення [6];
- історико-культурного призначення [6];
- транспортних комунікацій (транспортної інфраструктури), що складаються з вулиць, доріг, об'єктів підприємств та мереж міського і зовнішнього транспорту [6];
- інженерних комунікацій (інженерної інфраструктури), яка включає території інженерних споруд і мереж [6];
- спеціального призначення яка включає території закладів і організацій державних органів державної влади з питань оборони та безпеки, військових містечок, пенітенціарних установ, режимних об'єктів зв'язку [6].

В розділі 5.2 описуються зони, які визначаються на регіональному рівні [6].

Розділ 5.3 містить в собі ознаки, за якими повинно здійснюватися зонування території населених пунктів [6].

При планувальному вирішенні території потрібно враховувати саме цільове призначення вже існуючих ділянок землі, їх юридично встановлені межі, цільове призначення, правовий режим, визначені види містобудівної діяльності і тд. [6].

Основними напрямками, за якими має формуватись містобудівна організація територій населених пунктів є функціональний, морфологічний та соціальний [6].

Також при проектуванні архітектурно-планувальної структури міста потрібно враховувати об'єкти інфраструктури транспортно-пішохідного руху. Одним з основних елементів планувальної структури міста є територія, що обмежена автомагістралями міського та районного значення. Саме на між магістральних територіях розміщуються вулиці та квартали з забудовою

різного функціонального призначення [6].

У пункті 8.4 описується планувальна організація рекреаційних територій. Зони, з відпочинком в основному створюються на територіях рекреаційного призначення в межах міст та приміських зонах [6].

Також існують зони короткочасного та тривалого відпочинку населення. Короткочасного рекомендують розміщувати не далі ніж 30 км від населеного пункту. Тривалого відпочинку радять організувати за межами населених пунктів у найбільш зручних та комфортних для цього місцях [6].

В пункті 8.5 описується планувальна організація курортно-оздоровчих територій. Їх потрібно створювати на ділянках саме оздоровчого призначення, які мають природні лікувальні ресурси, найбільш сприятливий мікроклімат, ландшафт і санітарно-гігієнічні умови [6].

До розділу 8.6 відноситься організація планувальної структури туристичних зон. Їх слід розміщувати у місцях визначних історико-архітектурних об'єктів культурної спадщини та природніх ландшафтів. Потрібно запропонувати туристичні маршрути з розробленою туристичною інфраструктурою [6].

1.4 Особливості та проблематика в формуванні рекреаційно-туристичних територій

Україна має величезний потенціал, щоб стати туристичною державою, яка буде з радістю зустрічати гостей зі всього світу. Саме розвиток міжнародних зв'язків допомагає підняти в світовому рейтингу туристичний продукт на вищий рівень [7].

Україна має величезний природно-кліматичний, історичний, культурний, етнографічний потенціал та ресурси, які є елементами туризму. Велика кількість регіонів України мають туристичні та рекреаційні ресурси [7].

До рекреаційних ресурсів можна віднести природні й антропогенні геосистеми, ресурси природи, які можуть бути направлені на організацію відпочинку та оздоровлення людей. В Україні до цих ресурсів можна віднести рекреаційні ландшафти, до яких відносяться ліси, гори, море. До оздоровчих ресурсів можна віднести мінеральні води та лікувальні грязі і тд. Це неповторні ресурси для розвитку туризму [7].

Наразі в Україні площа рекреаційних територій становить 12,8% від загальної площі країни. До цієї площі входять регіони Карпат, Придністров'я, Полісся, Причорноморська. Фактори, які впливали на визначення цих територій рекреаційними, це геополітичне розташування, наявність рекреаційних ресурсів, стан туристичної інфраструктури, актуальність розміщення туристичних зон (рис.1.12) [7].

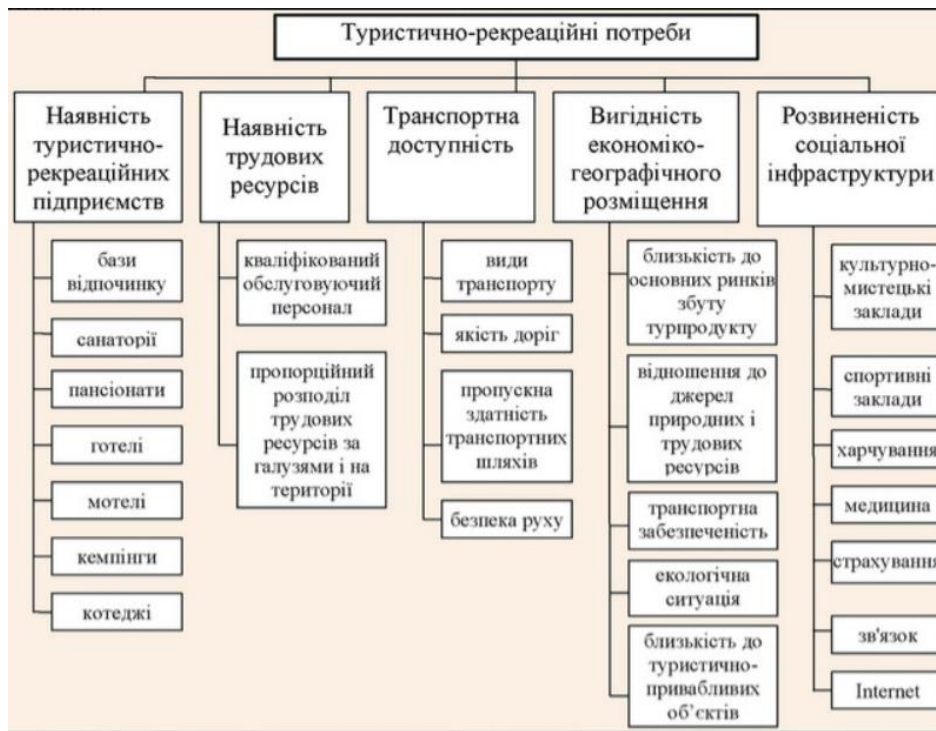


Рис.1.12 Фактори впливу на туристично-рекреаційну сферу

Проблематикою розвитку рекреаційного туризму в Україні є відсутність достатнього фінансування та інтереси зі сторони влади, також це екологічні проблеми. Саме екологічний фактор, пов'язаний з аварією на Чорнобильській АЕС, впливає на те, що більшість проєктів баз відпочинку наразі не відповідають міжнародним стандартам проєктування [7].

Також у формуванні туристичної інфраструктури важливе місце посідає транспортна система країни. Це питання відноситься до міжнародних та внутрішніх транзитних перевезень, розвиток автомобільного, морського, річкового, залізничного та авіа сполучення [7].

Важливим і проблематичним для України є питання в галузі розвитку туризму це водопостачання та каналізації в населених пунктах [7].

Наступні декілька років буде можливим зниження життєвого рівня населення, через те, що ціни будуть зростати набагато швидше за зростання доходів громадян. В цей період є можливим значне перевищення варіативності та кількості послуг не зважаючи на їх попит. Основною цільовою аудиторією відпочиваючих будуть люди з високим матеріальним

забезпеченням [7].

В основному, Україна має проблеми нормативно-правового забезпечення розвитку та відповідного функціонування туристичної галузі, щоб їх вирішити, найкраще це затвердити державні стандарти усіх видів туристичних послуг (рис.1.13) [7].

Вирішення існуючих проблематичних питань допоможе модернізувати та динамічно вивести на світовий рівень туристичний потенціал України.



Рис.1.13 Структура покращення розвитку туристично-рекреаційної галузі

Висновки до розділу 1

Під час роботи над даним дослідженням, приділено увагу на ряд факторів, які є важливими при проектуванні туристично-рекреаційних мереж, а саме:

- Досліджено та проаналізовано історичний досвід формування туристичних мереж на території України. Створена періодизація розвитку туризму в Україні.
- Проаналізовані міжнародні аналоги туристично-рекреаційних просторів
- Виявлені фактори впливу на формування та планувальну організацію туристично-рекреаційних мереж. Висвітлена проблематика та запропоновані можливі варіанти рішення даного питання.

Як висновок, можна стверджувати, що Україна завжди намагалась підняти рівень туризму в країні, але має ще ряд питань які потрібно вирішити на державному рівні. Україна має достатньо потенціалу та ресурсів, як природних, так і фізичних задля того, щоб розвивати туристично-рекреаційну інфраструктуру. Таким чином, за допомогою розвитку однієї галузі державного значення і підняття її на міжнародному рівні, потягне за собою і розвиток в інших не менш важливих галузях розвитку держави.

РОЗДІЛ 2. АРХІТЕКТУРНА СКЛАДОВА ФОРМУВАННЯ ТУРИСТИЧНО-РЕКРЕАЦІЙНИХ ЗОН

2.1. Класифікація та типологія

Проаналізувавши туристично-рекреаційні простори та маршрути в першому розділі можна відтворити їх класифікацію та типологію, за такими факторам:

- **Місцезнаходження:**
 - в місті;
 - за містом;
 - на прилеглий території.
- **За призначенням:**
 - Громадські;
 - Мистецькі;
 - Спортивні;
 - Культурно-історичні;
 - Економічні та політичні;
 - Релігійні.
- **За формою власності:**
 - Державні;
 - Приватні;
 - Інвесторські;
 - Змішаного типу власності;
 - Народні.
- **За характеристикою туристичних ресурсів (рис.2.1):**
 - Природні;
 - Штучні;
 - Людські.



Рис. 2.1 Характеристика туристичних ресурсів

- **За функцією (рис.2.2):**
 - Рекреаційна;
 - Соціальна;
 - Культурна;
 - Економічна



Рис.2.2 Функції туристично-рекреаційних просторів та маршрутів

- **За географічними чинниками:**
 - Ландшафтні ресурси;
 - Кліматичні умови;
 - Економіко-географічне положення;
 - Соціально-економічний розвиток;
 - Населення і трудові ресурси

2.3. Принципи функціонування рекреаційних мереж, основні функції для забезпечення комфорту відвідувачів

На основі дослідження світового та вітчизняного досвіду можна визначити, що в багатьох випадках організації архітектурно-планувальної структури рекреаційно-туристичних утворень в основі закладено найважливіші підходи для створення комфортного туристичного середовища.

Туристичні середовища поєднують в собі природні та антропогенні фактори, які адаптуються до розвитку туристичної інфраструктури.

При проектуванні комфортних туристично-рекреаційних просторів потрібно приділяти особливу увагу:

- Фізичному стану існуючих будівель:
 - Міцність конструкцій ;
 - Комфорт будівлі;
 - Архітектурна складова;
 - Опалення в будівлі;
 - Якість освітлення.
- Інфраструктурі:
 - Медичне обслуговування;
 - Транспортна інфраструктура;
 - Якість зв'язку
 - Якість мереж електропостачання та каналізації;
 - Туристична інфраструктура.
- Природній складовій:
 - Багата екосистема;
 - Наявність природних ресурсів;
 - Привабливість навколишнього середовища;
 - Можливість туристів відвідувати охоронні території.

- Соціальний взаємодіям:
 - Об'єкти креативного туризму;
 - Гостинність навколишніх мешканців.

Також важливе значення при створенні туристично-рекреаційного простору або маршруту має концептуальна ідея (рис.2.3). Це один із найважливіших факторів, на який звертає увагу людина при виборі місця для проведення відпочинку, дозвілля чи просто вільного часу. Концепція має проявлятися як в соціальній ідеї так і в фізичній взаємодії з людиною. Повинна мати свою історію, сенс та цінність. Концепція також обов'язково має бути архітектурно привабливою.

КОНЦЕПТ

Концепція базується на утворенні лінійної хвилі, що поєднує площу і набережжю.

Енергія на площі збирається у вузлових точках і далі спрямовується направляючими елементами у мощенні, інфраструктурі до річки, де обладнано основні динамічні активності.

Особливості:

- лінійні магістралі зберігають свій характер - динамічна біля ринку і спокійна зі сторони виконкому
- у перспективі ведуть до двох полярних точок на набережній (біля існуючого і нового мостів)

Концепція побудована на взаємному проникненні стихій землі і води одна в одну.



Рис.2.3 Приклад концептуального вирішення туристично-рекреаційного простору

Ще одну з важливих позицій займає функція середовища, вона відповідає на питання : «для кого і для чого створений простір?»(рис2.4). За допомогою поєднання монофункцій або різних функцій можна створити цікаві сценарії для відвідувачів та наповнити простір активним життям.

ФУНКЦІЯ

Аналіз простору навколо об'єкта проєктування за функцією першого поверху дає уявлення про тип активності.

Навколо набережної ця активність майже відсутня. Навколо площі спостерігається класифікація простору за функцією. Це означає створення «бульварної», які між собою не перетинаються.

Необхідно наповнити простір проєктування функціями, що перетинаються між собою та утворюють зв'язні сценарії для користувачів.

- навчання
- спорт
- культура
- адмін
- житло
- торгівля, комерція
- виробництво
- асоціація



Рис.2.4 Приклад функціонального наповнення простору

В сучасному світі не менш важливу роль займає принцип мобільності середовища (рис.2.5). Це простір який має бути максилально зручним для кожного відвідувача будь-якого віку, соціального статусу чи фізичного стану.

МОБІЛЬНІСТЬ

Площа та набережна, як громадські простори мають отримати людинорозумний дизайн. Цей підхід у просторі підтримує масштабування, тому в самому просторі площа набережної переважає отримує пішоход та велосипедист. Для власників персонального транспорту мають бути чітко виділені місця паркування по периметру.

В такій робочій дні сценарії на площі можна спостерігати до 25-30 автомобілів запаркованих хаотично. Вони створюють додаткові бар'єри, забруднення повітря у громадському просторі та займають багато простору.

На схемі зображено чотири точки стихійного паркування на площі. Невсі вони однаково одночасно заповнені і рано оріом.

Запропонувати схему мобільності, що впорядковує персональний транспорт у відведених зонах.

- проблемні точки
- автомобільні зупинки
- транспортні потоки
- автомобільні шляхи
- автостанції
- зупинки громадського транспорту
- парковки



Рис.2.5 Приклад вирішення мобільності середовища

Як результат потрібно здійснювати максимально комплексний підхід для створення нових та реорганізації вже існуючих туристично-рекреаційних просторів та мереж, це вимагає передусім взаємопов'язаний розвиток природних та матеріальних компонентів [8].

Висновки до розділу 2

На основі досліджень проведених в першому розділі, в другому розділі розроблена класифікація та типологія туристично-рекреаційних мереж, яка включає в себе безліч змінних та важливих чинників для формування якісного середовища перебування.

Виявлені та сформовані основні фактори впливу на організацію планувальної структури туристично-рекреаційної мережі. Можна впевнено запевняти, що для проектування якісного середовища потрібно приділяти особливу увагу всім складовим, та аналізувати кожен етап роботи. Лише цілісний підхід та увага до деталей зможе зробити проект максимально довершеним.

Проект має нести свою індивідуальну цінність та ідею, ідея обов'язково має мати історичну підоснову та захоплювати людину у її неймовірний світ. Соціальна взаємодія у розвитку туристично-рекреаційних мереж маж величезне значення та вплив на розвиток індустрії вцілому.

РОЗДІЛ 3. Характеристика м. Ірпінь та прилеглих територій

3.1. Природно-ландшафтні і природно-кліматичні умови

Місто Ірпінь розташовується на північній частині території України та належить до Київської області (рис.3.1). Знаходиться за 7 км від столиці м. Київ (рис.3.2). Має річку з однойменною назвою Ірпінь та площу 110,83 км².

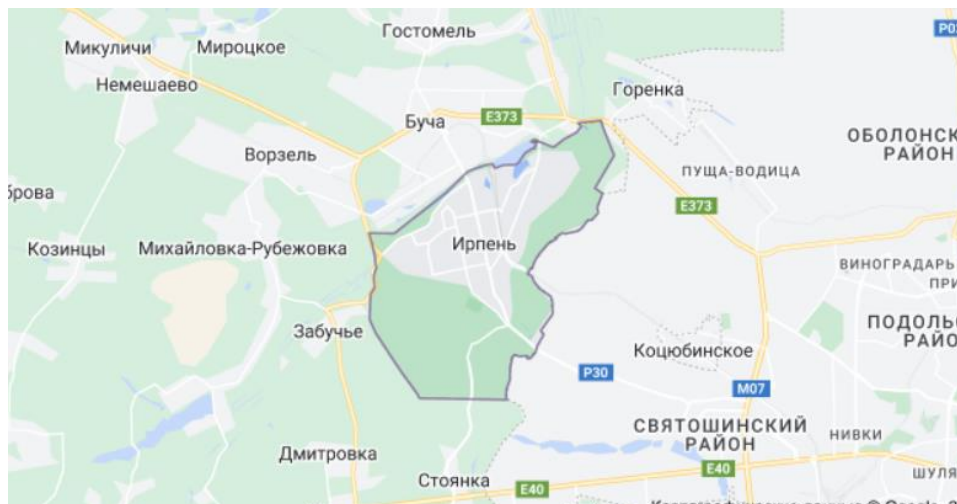


Рис.3.1 Розташування м.Ірпінь



Рис.3.2 Транспортне сполучення Ірпінь-Київ

Клімат помірно-континентальний, м'який, з достатнім зволоженням. Середня температура січня — 6°C, липня +19,5°C. Тривалість вегетаційного періоду 198—204 дні. Сума активних температур поступово збільшується з Півночі на Південь від 2480 до 2700°. За рік на території міста випадає 500—600 мм опадів, головним чином влітку (рис.3.3) [9].



Рис.3.3 Природно-кліматичні та географічні умови в м. Ірпінь

Впродовж 2014—2016 років в Ірпені споруджено 5 парків та 5 скверів. Щороку висаджуються нові зелені насадження. Споруджується комплекс очистки питної води. Ведуться роботи по заміні каналізаційних труб [9].

Ірпінь залізницею розділений на дві частини, кожна з яких має свої історичні кути [9].

Пилипів Потік — історичне урочище, північно-західний кут, розташований уздовж правого берега річки Буча від вул. Гайдамацької до вул. Університетської. Згадується як хутір у 1803 році [9].

Северинівка — історичний північно-східний кут Ірпеня. На початку ХХ сторіччя на території Северинівки уздовж річки Ірпінь і лінії залізниці Київ-Ковель залізничники побудували свою колонію. Будівництво велося без чіткого архітектурного плану. У лісі прорубували просіки, які перетворювалися на вулиці. Їх назвали лініями.[14] Згадкою про часи заснування міста є мікротопоніміка Ірпеня: вулиця Северинівська, Перша, Друга та інші лінії [9].

«Курортна» частина розташована на південному заході у сосновому лісі. Місцевість забудовували санаторіями, профілакторіями, оздоровчими дитячими таборами. Після Чорнобильської аварії деякі оздоровчі заклади закрили. На початку ХХІ століття сосновий ліс поступово вирубують, на місці якого ведеться будівництво нових житлових комплексів [9].

3.2. Переваги та недоліки прилеглих територій

Величезною перевагою Ірпіня є те, що він є передмістям столиці України. Це значно покращує розвиток транспортної інфраструктури та впливає на активний та динамічний розвиток міста. Ірпінь вже має найдинамічніші показники розвитку регіону в Київській області, за останній рік було відкрито більше 50 об'єктів інфраструктури міста. Наразі розробляються проекти та залучаються інвестори до: розвитку інфраструктури; захисту навколишнього середовища, створення очисних споруд; медичної галузі зі створенням сучасних лікарень, амбулаторій і тд.; впровадження енергозберігаючих технологій; розвиток туристичного бізнесу; розвиток комунальних підприємств; розвиток будівельної галузі [9].

Для туристичного дозвілля місто презентує більше 50 пам'яток історії, 4 пам'ятки архітектури та 3 археології, місто має напрочуд цікаву та видатну історію.

Можливим негативним наслідком сусідства з м. Київ є постійне забруднення повітря транспортними та інфраструктурними об'єктами, а також постійний завеликий трафік на автомобільних дорогах.

Приірпіння, це територія з величним історичним минулим, має цікаві визначні місця, які можуть слугувати вражаючими екскурсійними елементами. Наразі в Ірпені та Приірпінні відбувається розробка туристичних регіональних маршрутів та створення реєстру пам'яток архітектури. Розробляється карта туристичної інфраструктури регіону, де вкажуться всі наявні готелі, ресторани, концертні зали, спортивні споруди і тд.

До сусідів м.Ірпінь окрім столиці належать ще такі міста та населені пункти, як: Буча, Ворзель, Михайлівка-Рубежівка, Забуччя (рис.3.4).

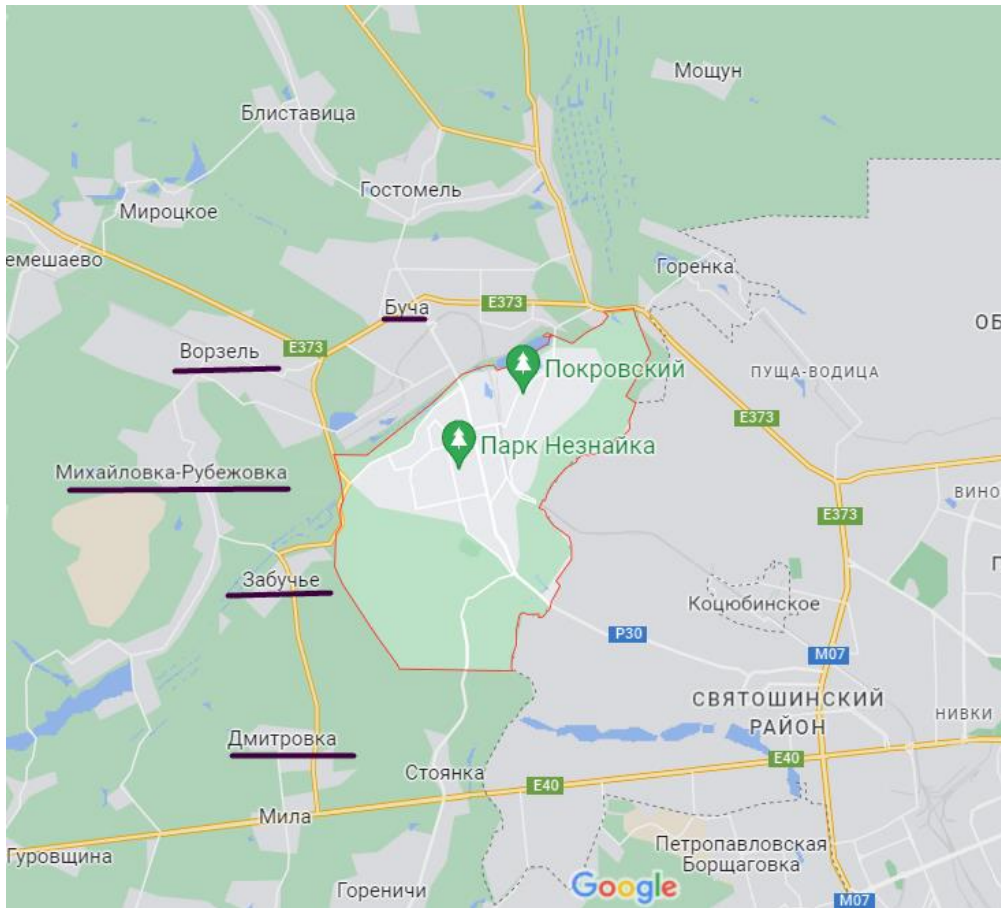


Рис.3.4 Населені пункти навколо Ірпеня

Буча, ще один значимий сусід м.Ірпінь, знаходиться в Київській області та є містом адміністративним центром Бучанського району. Місто також швидкоплинно та стрімкими темпами набирає темпів розвитку. Хоча раніше, місто Буча була селищем міського типу та мала керівництво Ірпінської міської ради. Буча почала активно прогресувати з 1951 року, місто мало масштабні заводи та підприємства і один із перших кінотеатрів у Київській області на 500 місць. Найбільш улюбленим місцем для відпочинку киян був сосновий ліс, що розташований на в'їзді до міста Буча.

Ворзель – селище міського типу, сусіднє з Ірпінем. Ще в радянському союзі до Ворзеля з'їжджалися люди з усіх регіонів для лікування респіраторних та серцево-венозних хвороб. Лікувальний пансіон розміщувався в сосновому лісі, неподалік від траси Київ-Ковель, що було зручним для транспортного сполучення. Також кияни полюбили приїжджати на прогулянки до Ворзеля на вихідних.

Висновки до розділу 3

В третьому розділі було вибрано місто проектування та здійснений початковий аналіз ділянки. При аналізі були досліджені природно-кліматичні та природно-ландшафтні умови. Виявлено, що клімат в міста досить помірний, а ландшафт має багате озеленення та лісопаркові зони, що добре відображається на якості повітря в місті.

Досліджено прилеглі території та сусідні міста. Виявлено, що найбільший як позитивний так і негативний вплив має місто Київ. А місто Буча та селище міського типу Ворзель має позитивний вплив та багату історію своїх регіонів, що добре впливає на туристичну привабливість цих місць. Всі міста мають гарне транспортне сполучення зі столицею та магістральними дорогами регіонального значення, що значно покращують можливість розвивати туристично-рекреаційну інфраструктуру в даних регіонах.

РОЗДІЛ 4. ЕКСПЕРИМЕНТАЛЬНЕ ПРОЕКТУВАННЯ

4.1. Аналіз ситуації. Функціонально-планувальна структура міста

4.2. Містобудівне рішення

4.3. Функціонально-планувальне рішення

4.4. Об'ємно-просторове рішення

4.5. Варіант побудови туристичного маршруту м. Ірпінь

Висновки до розділу 4

ВИСНОВКИ

Під час роботи над магістерським дипломним проектом було досліджено, проаналізовано, виявлено, сформовано найважливіші фактори та чинники, що мають вплив на архітектурно-планувальну організацію туристично-рекреаційних мереж, саме:

- Досліджено та проаналізовано історичний досвід формування туристичних мереж на території України. Створена періодизація розвитку туризму в Україні.
- Проаналізовані міжнародні аналоги туристично-рекреаційних просторів
- Виявлені фактори впливу на формування та планувальну організацію туристично-рекреаційних мереж. Висвітлена проблематика та запропоновані можливі варіанти рішення даного питання.
- Розроблена класифікація та типологія туристично-рекреаційних мереж, яка включає в себе безліч змінних та важливих чинників для формування якісного середовища перебування.
- Виявлені та сформовані основні фактори впливу на організацію планувальної структури туристично-рекреаційної мережі.
- Досліджено прилеглі території та сусідні міста м.Ірпінь . Виявлено, що найбільший як позитивний так і негативний вплив має місто Київ. А місто Буча та селище міського типу Ворзель має позитивний вплив та багату історію своїх регіонів, що добре впливає на туристичну привабливість цих місць. Всі міста мають гарне транспортне сполучення зі столицею та магістральними дорогами регіонального значення, що значно покращують можливість розвивати туристично-рекреаційну інфраструктуру в даних регіонах.

Як результат наукової роботи розроблений власний проект туристично-рекреаційної мережі в м. Ірпінь, який спроектований з

урахуванням усіх важливих факторів впливу на формування даних просторів. Із запроваджувати європейські підходи до створення проектування та створення просторів для людей, організації громадського управління та формування комфортних умов життя населення, що може бути забезпеченим за допомогою туристично-рекреаційної галузі.

Дипломний проект

Розділ 5. Цивільний захист

Зм.	Кільк.	Арк.	№ док.	Підпис	Дата	Принципи формування туристично-рекреаційної мережі Бучанського району на прикладі м. Ірпінь	
Виконала		Москаленко В.О.				Цивільний захист	КНУБА 68
Консультант		Стефанович І.С.					
Керівник							
Керівник							

Зміст

Вступ

Розділ 1. Коротка характеристика об'єкту проектування

1.1. Характеристика території

Розділ 2. Обґрунтування та прийняття рішень з питань Цивільного захисту

2.1. Аналіз потенційно небезпечних об'єктів в районі проектування;

2.2. Можлива надзвичайна ситуація - пожежа

Розділ 3. Розрахунок заходів Цивільного захисту на об'єкті, що проектується

3.1. Розрахунок заходу Цивільного захисту. Евакуація

3.2. План евакуації населення

3.3. Графічна частина

3.4. Висновки

Вступ

Цивільний захист України — є державною системою органів управління, сил і засобів, що створюється для організації і забезпечення захисту населення від наслідків надзвичайних ситуацій техногенного, екологічного, природного та воєнного характеру.

Об'єкт господарської діяльності — це підприємства (державні і приватні), установи і організації, навчальні заклади та інші. На всіх об'єктах Цивільний захист організовується з метою завчасної підготовки їх до захисту від наслідків надзвичайних ситуацій, зниження втрат, створення умов для підвищення стійкості роботи об'єктів та своєчасного проведення рятувальних та інших невідкладних робіт (РІНР). Відповідальність за організацію та стан Цивільного захисту, за постійну готовність сил і засобів до проведення РІНР несе начальник цивільного захисту (НЦЗ) об'єкта — керівник підприємства, установи та організації.

На об'єктах господарської діяльності задіяні досить багато людей та використовується величезна кількість різноманітного обладнання, тому питання організації цивільного захисту на таких об'єктах є досить важливим моментом в загальному обсязі питань захисту працівників об'єкта.

Цивільний захист об'єкта - система організаційних, інженерно-технічних, санітарно-гігієнічних, протиепідеміологічних та інших заходів, що здійснюються керівництвом об'єкта господарської діяльності з метою запобігання та ліквідації надзвичайних ситуацій, які загрожують життю та здоров'ю людей у мирний та воєнний час. Цивільний захист об'єкта здійснюється відповідно до Конституції України, з вимогами Кодексу Цивільний захисту України, забезпечується з урахуванням особливостей, визначених Законом України "Про основи національної безпеки України", іншими законами та нормативно – правовими актами КМ України, Державної служби надзвичайних ситуацій (ДСНС), територіальних управлінь надзвичайних ситуацій, наказами та розпорядженнями керівника об'єкта.

Основні завдання цивільного захисту

Основними завданнями цивільного захисту об'єкту є:

- запобігання виникненню надзвичайних ситуацій техногенного та природного походження, запровадження заходів щодо зменшення збитків та втрат у разі аварій, катастроф, вибухів, пожеж та стихійного лиха;

- оперативне оповіщення працівників про виникнення або загрозу виникнення надзвичайної ситуації, своєчасне достовірне інформування про обстановку, яка складається, та заходи, що вживаються для запобігання надзвичайним ситуаціям та подолання їх наслідків;
- організація захисту населення і територій від надзвичайних ситуацій, надання невідкладної психологічної, медичної та іншої допомоги потерпілим;
- проведення невідкладних робіт із ліквідації наслідків надзвичайних ситуацій та організація життєзабезпечення постраждалого населення;
- забезпечення постійної готовності сил і засобів цивільного захисту до запобігання надзвичайним ситуаціям та ліквідації їх наслідків;
- навчання населення способам захисту в разі виникнення надзвичайних, несприятливих побутових або нестандартних ситуацій та організація тренувань;
- створення, збереження і раціональне використання матеріальних ресурсів, необхідних для запобігання надзвичайним ситуаціям;
- забезпечення відповідно до законодавства своїх працівників засобами колективного та індивідуального захисту;
- організація та здійснення під час виникнення надзвичайних ситуацій евакуаційних заходів щодо працівників та майна суб'єкта господарювання;
- створення об'єктових формувань цивільного захисту відповідно до Кодексу Цивільного Захисту, інших законодавчих актів, необхідної для їх функціонування матеріально-технічної бази і забезпечення готовності таких формувань до дій за призначенням;
- проведення оцінки ризиків виникнення надзвичайних ситуацій на об'єктах суб'єкта господарювання, здійснення заходів щодо неперевищення прийнятних рівнів таких ризиків;
- проведення об'єктових тренувань і навчань з питань цивільного захисту.

Структура керівництва цивільного захисту на об'єкті

Відповідальність за цивільний захист об'єкта несе керівник цього об'єкта, він є начальником цивільного захисту (НЦЗ) об'єкта і підпорядковується своєму старшому начальнику (міністерства чи відомства), а в оперативному

(територіальному) відношенні начальнику цивільного захисту міста чи району на території якого розташований об'єкт.

До складу керівництва ЦЗ об'єкта також входять: заступники начальника цивільного захисту: з евакуації, якому підпорядкована евакокомісія; з інженерно-технічних заходів, якому підпорядковується комісія з питань надзвичайних ситуацій; з матеріально-технічного забезпечення; начальник штабу, який є першим заступником НЦЗ підприємства. Тільки йому надане право віддавати розпорядження з питань ЦЗ від імені начальника цивільного захисту.

Начальник цивільного захисту об'єкта несе відповідальність за:

- створення, організацію, підготовку і дієздатність системи цивільного захисту на підпорядкованому об'єкті;
- створення і організацію роботи системи оповіщення на об'єкті;
- створення і організацію роботи комісії з питань надзвичайних ситуацій, а також евакуаційної комісії об'єкта;
- забезпечення захисту персоналу (а на об'єктах підвищеної небезпеки і за захист населення, що проживає в зонах можливого ураження від наслідків аварій на цих об'єктах) під час загрози або виникнення надзвичайних ситуацій техногенного, природного та воєнного характеру;
- організацію і здійснення заходів щодо попередження НС, а у разі їх виникнення – за мінімізацію збитків від них;
- постійну готовність органів управління і формувань ЦЗ об'єкта до функціонування в мирний і воєнний час;
- фінансове та матеріально-технічне забезпечення заходів у сфері цивільного захисту;
- підготовку і навчання персоналу до дій у НС.

При начальникові ЦЗ об'єкта створюється штаб ЦЗ — орган управління начальника Цивільного захисту. Склад штабу залежить від значення підприємства. Штаб ЦЗ комплектується як штатними працівниками ЦЗ, так і за рахунок посадових осіб, не звільнених від виконання основних обов'язків, та складається із начальника штабу, його заступників (помічників) з оперативної роботи, розвідувальної роботи, помічника начальника штабу ЦЗ

з підготовки керівного складу, формувань ЦЗ, робітників і службовців, а також інших спеціалістів (виходячи із специфіки виробництва чи обстановки).

Згідно Кодексу Цивільного Захисту України організація заходів цивільного захисту об'єкта здійснюється підрозділами (посадовими особами) з питань цивільного захисту, які створюються (призначаються) керівниками зазначених суб'єктів господарювання з урахуванням таких вимог:

- у суб'єктах господарювання, віднесених до відповідних категорій цивільного захисту, з чисельністю працюючих понад 3 тисячі осіб **створюються підрозділи** з питань цивільного захисту;
- у суб'єктах господарювання, а також закладах охорони здоров'я із загальною чисельністю працюючих та осіб, які перебувають на лікуванні, від 200 до 3 тисяч осіб та у суб'єктах господарювання, віднесених до другої категорії цивільного захисту, призначаються **посадові особи** з питань цивільного захисту;
- у навчальних закладах з денною формою навчання з чисельністю 500 і більше осіб, які навчаються, призначаються **посадові особи** з питань цивільного захисту;
- у суб'єктах господарювання з чисельністю працюючих до 200 осіб призначаються **особи** з питань цивільного захисту за рахунок штатної чисельності суб'єкта господарювання.

Штаб цивільного захисту

Основним органом управління з питань надзвичайних ситуацій та цивільного захисту об'єкта є **штаб цивільного захисту** (далі – штаб ЦЗ), який створюється наказом начальника ЦЗ об'єкта. Штаб ЦЗ очолює **начальник штабу**, який є першим заступником начальника ЦЗ об'єкта з питань цивільного захисту. Він має право віддавати розпорядження з питань цивільного захисту від НС техногенного, природного та воєнного характеру від імені начальника цивільного захисту об'єкту.

Робота штабу організовується на підставі наказів, розпоряджень та вказівок начальника ЦЗ об'єкта, вищого керівництва з питань ЦЗ та рішень місцевої державної адміністрації (органу виконавчої влади).

Штаб ЦЗ здійснює заходи щодо захисту робітників, службовців і населення підвідомчих робітничих мікрорайонів і селищ при стихійних лихах, виробничих аваріях і катастрофах, а також від сучасних засобів ураження. Організовує і забезпечує безупинне управління ЦЗ. Розробляє плани ЦО

об'єкта на мирний і воєнний час, періодично коректує й організовує їх виконання. Організовує і контролює навчання робітників та службовців з Цивільної оборони і підготовку формувань ЦЗ об'єкта.

Начальник штабу ЦЗ відповідає за безпосередню організацію та функціонування сил і засобів цивільного захисту об'єкта під час загрози або виникнення надзвичайних ситуацій техногенного, природного та воєнного характеру.

Начальник штабу ЦЗ несе відповідальність за:

- організацію своєчасного оповіщення і збору персоналу об'єкта;
- організацію роботи і узгодженість дій створених на об'єкті органів управління і структурних підрозділів цивільного захисту;
- розробку планової документації з питань цивільного захисту, її своєчасне уточнення і коригування;
- стан готовності особового складу формувань цивільного захисту об'єкта до дій за призначенням;
- своєчасне доведення до виконавців рішень начальника цивільного захисту та організацію контролю за їх виконанням;
- організацію збору і аналізу інформації щодо вірогідного виникнення надзвичайних ситуацій, відпрацювання пропозицій щодо захисту персоналу (а на об'єкті підвищеної небезпеки і населення, що проживає в зоні можливого ураження від наслідків аварії на цьому об'єкті) від їх наслідків;
- виконання заходів, спрямованих на підвищення стійкості роботи об'єкта при виникненні надзвичайної ситуації техногенного або природного характеру та в воєнний час;
- організацію взаємодії з місцевими органами державної влади, підрозділами ДУНС України, аварійно-рятувальними службами тощо;
- організацію спеціальної підготовки і підвищення кваліфікації персоналу у сфері цивільного захисту від надзвичайних ситуацій.

Служби ЦЗ

Наказом начальника ЦЗ на об'єкті залежно від характеру його виробничої діяльності **створюються служби ЦЗ**: оповіщення і зв'язку; медична; радіаційного та хімічного захисту; протипожежна; енергопостачання та

світломаскування; аварійно-технічна; сховищ і укриттів; транспортна; матеріально-технічного постачання; охорони громадського порядку та інші. На них покладаються виконання спеціальних заходів і забезпечення дій формувань при проведенні РІНР.

Керівництво службами здійснюють їх начальники, які призначаються наказом начальника ЦЗ об'єкта, з числа начальників відділів, цехів, на базі яких вони створені.

Начальники служб зобов'язані підтримувати в постійній готовності сили та засоби служби, знати політичні, моральні і ділові якості підлеглих і проводити з ними виховну роботу, заняття та навчання. Начальники служб беруть участь у розробленні плану дій органів управління і сил із запобігання і ліквідації НС та самостійно розробляють необхідні документи служб. На них покладається своєчасне забезпечення підлеглих формувань спеціальним майном і технікою.

Розділ 1.

Коротка характеристика об'єкту проектування

Місто розташоване на півночі України, входить до складу Київської області. Розташоване в центральній частині області, на річці Ірпінь. Віддалене від Києва на 7 км. Має площу 110,83 км

Клімат помірно континентальний, м'який, з достатнім зволоженням. Середня температура січня — 6°C, липня +19,5°C. Тривалість вегетаційного періоду 198—204 дні. Сума активних температур поступово збільшується з Півночі на Південь від 2480 до 2700°. За рік на території міста випадає 500—600 мм опадів, головним чином влітку

Впродовж 2014—2016 років в Ірпені споруджено 5 парків та 5 скверів. Щороку висаджуються нові зелені насадження. Споруджується комплекс очистки питної води. Ведуться роботи по заміні каналізаційних труб.

Ірпінь залізницею розділений на дві частини, кожна з яких має свої історичні кути.

Пилипів Потік — історичне урочище, північно-західний кут, розташований уздовж правого берега річки Буча від вул. Гайдамацької до вул. Університетської. Згадується як хутір у 1803 році.

Северинівка — історичний північно-східний кут Ірпеня. На початку ХХ сторіччя на території Северинівки уздовж річки Ірпінь і лінії залізниці Київ-Ковель залізничники побудували свою колонію. Будівництво велося без чіткого архітектурного плану. У лісі прорубували просіки, які перетворювалися на вулиці. Їх назвали лініями. Згадкою про часи заснування міста є мікротопоніміка Ірпеня: вулиця Северинівська, Перша, Друга та інші лінії.

«Курортна» частина розташована на південному заході у сосновому лісі. Місцевість забудовували санаторіями, профілакторіями, оздоровчими дитячими таборами. Після Чорнобильської аварії деякі оздоровчі заклади закрили. На початку ХХІ століття сосновий ліс поступово вирубують, на місці якого ведеться будівництво нових житлових комплексів.

1.2. Характеристика території

На території міста наявні ділянки з несприятливими природними умовами, які знижують комфортність умов проживання і можуть викликати погіршення санітарногігієнічних умов на території житлової забудови, що створює в тому числі ризики для здоров'я населення. Із несприятливих інженерно-геологічних факторів, що ускладнюють містобудівне освоєння території поширені підтоплення, ймовірність затоплення паводковоповеневими водами, місцями заболоченість, заторфованість (потужність торфів можлива до 3-4м), на піщаних ґрунтах – вітрова ерозія.

Територія міста, як частина акумулятивної рівнини Полісся, розташована в межах зони регіонального підвищеного рівня залягання ґрунтових вод. На переважній частині території рівні ґрунтових вод знаходяться дещо нижче 3 м (3-5 м і глибше). Проте в заплавах та на прилеглих до них територіях, а також на ділянках локальних понижень рельєфу спостерігаються більш високі рівні (1-3 м) – територія зазнає підтоплення, а місцями, в межах заплав – заболочення, з рівнями ґрунтових вод менше 1 м від поверхні землі.

Підвищений рівень ґрунтових вод на призаплавних територіях ускладнює будівництво та експлуатацію будівель і споруд, комунікацій, може погіршувати санітарногігієнічні умови території та приміщень, що є одним з чинників поширення інфекцій.

Розділ 2. Обґрунтування та прийняття рішень з питань Цивільного захисту

2.1. Аналіз потенційно небезпечних об'єктів в районі проектування;

Планувальні обмеження території, що проектується, представлені санітарно-захисними зонами (далі СЗЗ) від промислових та комунальних підприємств та об'єктів транспорту, охоронними зонами інженерних мереж, зонами обмеження забудови за умов авіаційних шумів, природоохоронними зонами.

Переважна кількість підприємств міста, згідно з класифікацією ДСП №173, відноситься до V, рідше до IV класів шкідливості, що мають нормативні параметри СЗЗ відповідно 50 та 100м. Робота частини підприємств за останні роки характеризується неповним завантаженням виробничих потужностей (5-50%), неритмічністю роботи.

Найбільші за площею санітарнозахисні зони створюють Газорозподільна станція 300м, діюче кладовище 300м, що розташовані у лісовому масиві, в південній частині міста.

Ремонтно-будівельні підприємства, промислово-складські бази, склади відносяться до V класу шкідливості з СЗЗ 50 метрів. Їх нормативні СЗЗ також впливають на житловорекреаційні території.

Автотранспортні підприємства мають СЗЗ - для АЗС – 50м, для СТО та гаражів – 15-50м.

Території складів, баз, а також екологічно нешкідливих виробництв відповідно до діючих нормативів мають 50-метрові санітарні розриви (ДБН Б.2.2-12:2018, п.14.11.2).

Нормативні параметри СЗЗ від деяких підприємств та об'єктів до житлової забудови не витримуються.

Потенційно небезпечні об'єкти в Ірпені.

- Підприємство з виробництва асфальту – Кооператив «Асфальтобетонщик», яке відноситься до I класу шкідливості.

На даний час СЗЗ підприємства прийнята 500м відповідно до висновку державної санітарно-епідеміологічної експертизи. «Але слід зазначити, що на час проектування, по факту в СЗЗ радіусом 500м потрапляють садиби приватної житлової забудови. З метою забезпечення санітарногігієнічних

умов на території існуючої житлової забудови дане підприємство підлягає закриттю, передислокації або перепрофілюванню з метою зменшення класу шкідливості до IV (V) класу шкідливості згідно. Враховуючи те, що в умовах сформованого міста витримати вимоги по територіальних розривах СЗЗ неможливо, головне завдання підприємств, в межах СЗЗ яких знаходиться житлова забудова, полягає у впровадженні новітніх технологій та інших інженерно-планувальних заходів, виконання яких дозволить забезпечити організацію СЗЗ з дотриманням параметрів до меж житлової та певних видів громадської забудови. Проекти організації СЗЗ зі скороченням їх нормативних параметрів мають бути погоджені відповідними контролюючими органами і затверджені у встановленому законодавством порядку.

- В лісовому масиві розташоване діюче кладовище, на відстані 170-190м від існуючої житлової забудови, яка частково потрапляє в його нормативну СЗЗ - 300м.

Враховуючи орографічні умови цієї частини території (кладовище розташоване на вищих абсолютних відмітках поверхні з ухілами до 6% в сторону існуючої житлової забудови) та підвищену фільтрувальну здатність ґрунтів, слід передбачити спеціальні інженерно-гідротехнічні заходи для перехоплення потоку ґрунтових вод, що надходять від кладовища (див. розділ «Інженерна підготовка та захист території»).

- Залізниця потребує встановлення санітарно-захисної зони 100м (у відповідності з ДБН Б.2.2-12:2018, п.10.1.6; ДСП № 173-96, п. 5.20).

При здійсненні спеціальних шумозахисних заходів розміри санітарно-захисної зони встановлюються з урахуванням забезпечення на території житлової забудови нормативних рівнів шуму, але не менше 50 м. При цьому не менше 50% площі санітарно-захисної зони повинно бути озеленено. В даному проекті враховуються обмеження житлової та громадської забудови (зони Б, В, Г) навколо аеродрому із умов авіаційного шуму для двох існуючого та перспективного варіантів експлуатаційних умов.

2.2. Можлива надзвичайна ситуація – пожежа

Пожежі виникають і розвиваються внаслідок багатьох причин. І, як показує статистика, головна з них – порушення населенням правил пожежної безпеки при поводженні з вогнем у місцях проведення робіт і відпочинку, а також використання в лісі несправної техніки.

I. Лісові пожежі

Виникненню лісових пожеж зумовлюють і несприятливі погодні умови: висока температура повітря, перегрівання ґрунтів, тривала відсутність дощів. Це призводить до посухи і створює додаткові умови для самозаймання торфу, а сильні і рвучкі вітри швидко поширюють вогонь.

Лісові пожежі можуть також виникати від грозових розрядів і з інших причин.

З метою підвищення ефективності охорони лісів від пожеж необхідно організувати виконання наступних заходів:

- корегування плану дій органів управління та сил ланок територіальної підсистеми єдиної державної системи запобігання та реагування на надзвичайні ситуації під час виникнення пожеж в лісових масивах, на торфовищах та сільгоспугіддях;
- вирішення питання щодо виділення з місцевих бюджетів коштів для придбання пожежної техніки та засобів пожежогасіння і зв'язку, будівництва та утримання в належному стані протипожежних доріг та водойм;
- здійснення комплексу заходів щодо протипожежного облаштування лісів та підвищення їх пожежостійкості;
- організація через засоби масової інформації роз'яснювальної роботи з населенням щодо дотримання вимог пожежної безпеки в лісах та відповідальності за їх порушення;
- підвищення ефективності співпраці з правоохоронними і природоохоронними органами щодо притягнення до відповідальності осіб, винних у виникненні лісових пожеж та проведенні несанкціонованих сільськогосподарських палів;
- суворий контроль за організацією та виконанням заходів із санітарної вирубки та очищення лісових масивів, створення протипожежних бар'єрів у лісах.

II. Пожежі в житлових зонах

Оцінка пожеж в житлових зонах - стан, який склався сьогодні з пожежами, свідчить, про наявність проблем в протипожежному захисті житлового сектору. В Україні щодоби виникає більше 100 пожеж, на яких гине в середньому 5 чоловік. Аналіз свідчить, що найбільша кількість пожеж, біля 75 % сталася саме у житлі. Населення часто порушує елементарні правила

пожежної безпеки, не приділяючи їм належної уваги або просто тому, що не знає їх.

Це приводить до того, що у житлових будинках пожежі виникають значно частіше. Аналіз пожеж частіше показує, що винуватцями більшості з них є самі мешканці, які зневажають елементарними правилами пожежної безпеки, необережно поведуться з вогнем під час паління, користування приладами освітлення з відкритим полум'ям (газовими лампами, ліхтарями, свічками, факелами тощо) що особливо небезпечно для горищних приміщень, балконів, коридорів (сіней), комор і різних господарських будівель.

Більшість пожеж, спричинених курінням, пов'язані з курінням у нетверезому стані у ліжку. Не менш поширеною причиною пожеж є порушення правил користування електричними приладами.

Аналіз таких випадків показує, що вони відбуваються в основному, з двох причин: у разі порушення правил пожежної безпеки під час користування електропобутовими приладами і прихованої несправності цих приладів.

Крім того, пожежі можуть виникати і від несправної електропроводки або неправильної експлуатації електромережі. Це може статися, наприклад, якщо в одну розетку включити декілька побутових приладів водночас. Виникає перевантаження, проводи можуть нагрітися, в ізоляції спалахнути.

Основні запобіжні заходи і правила пожежної безпеки при експлуатації електричних та нагрівальних приладів, що використовуються у побуті, такі:

- нагрівальні прилади можна встановлювати тільки на негорючі підставки; - забороняється залишати прилади, включені без нагляду;
- забороняється включати в одну розетку одночасно декілька приладів;
- необхідно спостерігати за щільністю контактів в місцях приєднання проводів приладів до вилки, клем між собою, тощо;
- небезпечно замінювати запобіжники, що перегоріли в телевізорах, приймачах і інших побутових приладах саморобними або плавкими запобіжниками;
- забороняється користуватися саморобними нагрівальними приладами.

Містобудівні протипожежні заходи:

1. формування житлових кварталів, розділених системою магістралей, при чому у житлових кварталах садибної забудови передбачено, що відстань між наскрізними проїздами становить від 100 м до 300 м;
2. організація безперервної системи магістральних вулиць і доріг для забезпечення транспортних зв'язків між житловими районами;
3. довжина тупикових проїздів передбачена не більше 150 м;
4. в кінці тупикових проїздів запроектовані майданчики для розвороту 12х12м;
5. забезпечення можливості проїзду пожежних машин до житлових і громадських будинків, в тому числі із вбудовано-прибудованими приміщеннями, доступ пожежних з автодробинами і автопідйомників у будь-яку квартиру чи приміщення при проектуванні проїздів і пішохідних шляхів;
6. дотримання протипожежних відстаней від житлових, громадських та адміністративно-побутових будівель до виробничих будинків промислових підприємств і сільськогосподарських будівель;
7. створення єдиної системи зелених насаджень, які у випадках пожежної небезпеки повинні бути шляхами евакуації населення і під'їзду пожежних машин;
8. дотримання відстані від меж забудови до лісових масивів (не менше 50 м), а від забудови сільських поселень і ділянок садівницьких товариств - 20, 50, 100 м - відповідно до дерев листяного, мішаного і хвойного лісу;
9. на території садівницьких товариств та кооперативів передбачаються запаси води для пожежогасіння;
10. визначення місць водозабору для потреб пожежогасіння та організація під'їздів з влаштуванням пірсів та розворотних майданчиків розмірами 12х12м для можливості забору води пожежними автомобілями з існуючих водоймищ.

На даний час в місті на вул. Н. Рибака розташована 36 ДПРЧ на балансі якої налічується 6 пожежних машини з них 2 спеціальних.

У відповідності з вимогами ДБН Б.2.2-12:2018, перспективною чисельністю населення міста та відпочиваючих, забезпечення радіусу обслуговування пожежних депо (3 км по дорогах загального користування), на території міста крім діючого на розрахунковий етап намічене розміщення 3 нових пожежних депо з загальною кількістю пожежних машин 8 одиниць у тому числі: 7 – автоцистерни або автонасоси та 1 – спеціальна пожежна машина (включаючи 50 % резерв).

Будівництво пожежних депо передбачається. по вул. Київській (на 2 пожежних машини; 0,9 га), на розі вулиць Соборної та Сковороди (на 3 пожежних машини; 0,9 га), ділянка №1- район вулиць Університетської, Незалежності та ст. «Берізка» (на 3 пожежних машини; 0,9 га).

Територія яка необхідна для розміщення пожежних депо складатиме 2,7 га.

Система водопостачання міста – однозонна. Водопровідна мережа господарсько – протипожежна, кільцева, низького тиску, має протипожежні гідранти, а також арматуру для аварійного відключення ділянок мережі. Протипожежні витрати води у цілому по місту на розрахунковий етап – 936,00 м³ .

При двох розрахункових пожежах для населеного пункту: 35 л/с на зовнішнє, 2х5,0 л/с на внутрішнє пожежогасіння, у сумі 45 л/с.

Нормативний строк відновлення протипожежного запасу води (24 години), забезпечується при знижені подачі води на інші потреби на 3,6%, що не перевищує припустимих показників. Зберігання протипожежного запасу води – у РЧВ на ділянках водопровідних споруд.

Протипожежні потреби для кожної зони водопостачання 133 визначаються на стадії розробки спеціалізованої схеми відповідно до розрахункової чисельності населення, категорії виробництв і ступенем вогнестійкості будинків.

Нормативи прибуття державних пожежно-рятувальних підрозділів до місця виклику не повинні перевищувати:

- на території міст - 10 хвилин;
- у населених пунктах за межами міста - 20 хвилин.

З урахуванням метеорологічних умов, сезонних особливостей та стану доріг нормативи прибуття можуть бути перевищені, але не більше ніж на 5 хвилин.

Метою пожежної безпеки об'єкта є попередження виникнення пожежі на визначеному чинними нормативами рівні, а у випадку виникнення пожежі – обмеження її розповсюдження, своєчасне виявлення, гасіння пожежі, захист людей і матеріальних цінностей.

Основними вихідними даними при розробці комплексу технічних і організаційних рішень щодо забезпечення потрібного рівня пожежної безпеки в кожному конкретному випадку є чинна законодавча і нормативно-

технічна база з питань пожежної безпеки, вибухопожежонебезпечні властивості матеріалів і речовин, що застосовуються у виробничому циклі, кількість вибухопожежонебезпечних матеріалів і речовин і особливості виробництва.

На основі цих вихідних даних визначаються такі критерії вибухопожежонебезпеки об'єкта, як категорії приміщень і будівель за вибуховою і пожежною небезпекою, а також класи вибухонебезпечних і пожежонебезпечних зон. Саме залежно від категорії приміщень та будівель і класу зон за вибуховою і пожежною небезпекою, відповідно до вимог чинних нормативів, розробляються технічні і організаційні заходи і засоби забезпечення вибухопожежної безпеки об'єкта.

Розділ 3.

Розрахунок заходів Цивільного захисту на об'єкті, що проектується

3.1. Розрахунок заходу Цивільного захисту. Евакуація

В умовах неповного забезпечення захисними спорудами в містах та інших населених пунктах, які мають об'єкти підвищеної небезпеки, а також у воєнний час, основним способом захисту населення є евакуація та розміщення його в позаміській зоні.

- Евакуація – це організоване вивезення чи виведення людей з об'єктів і населених пунктів, перебування в яких стає небезпечним для життя. Основна мета евакуації – забезпечення безпеки всіх людей і кожної людини зокрема. Евакуації підлягають цінності, документація та архівні матеріали.

Сутність цього способу захисту полягає в пересуванні значної кількості людей у населених пунктах і районів, що підпали під вплив великих аварій, катастроф, стихійних лих, зараження території радіоактивними речовинами в мирний час, а також у пересуванні матеріальних запасів і виробничих фондів з категоризованих міст у заміську зону при загрозі надзвичайних ситуацій та нападу агресора.

Є такі види евакуації:

- А) *загальна евакуація* – будівля або населений пункт звільняються повністю;

- Б) *часткова евакуація* – звільняється частина приміщення, населеного пункту чи адміністративного району; при цьому обмежується господарсько-виробнича діяльність для збільшення шансів на врятування; така евакуація в будь-яку мить може перерости в загальну.
- В) *негайне евакуація* – це терміновий захід, якщо надзвичайна подія (пожежа, вибух, аварія) уже виникла або може виникнути в обмежений відрізок часу; кожний з названих видів евакуації під впливом обстановки, що змінюється, може перерости в негайну евакуацію.
- Г) *тимчасова евакуація* – проводиться при порівняно невеликій, тимчасовій загрозі (підняття рівня води, хімічна аварія на віддаленні).

Евакуації підлягає населення, яке проживає в населених пунктах, що знаходяться в зонах можливого катастрофічного затоплення, небезпечного радіоактивного забруднення, хімічного ураження, у районах прогнозованого виникнення локальних збройних конфліктів у 50-кілометровій прикордонній смузі, у районах виникнення стихійного лиха, великих аварій і катастроф (якщо виникає безпосередня загроза життю та заподіяння шкоди здоров'ю людини).

Залежно від обстановки, яка склалася на час надзвичайних ситуацій, може бути проведена загальна або часткова евакуація населення тимчасового або безповоротного характеру.

Загальна евакуація проводиться в окремих регіонах за рішенням Кабінету Міністрів України для всіх категорій населення і планується на випадок:

- небезпечного радіоактивного забруднення навколо атомної електростанції (якщо виникає безпосередня загроза життю та завданню шкоди здоров'ю населення, яке проживає в зоні ураження);
- загрози катастрофічного затоплення місцевості з чотиригодинним добіганням проривної хвилі;
- загрози або виникнення збройного конфлікту в районах 50-кілометрової прикордонної смуги.

Часткова евакуація здійснюється за рішенням Кабінету Міністрів України, в умовах переведення системи захисту населення і територій на воєнний стан до початку застосування агресором сучасних засобів ураження, а в мирний час — у разі загрози або виникнення стихійного лиха, аварії, катастрофи.

Під час проведення часткової евакуації завчасно вивозиться незайняте у виробництві та сфері обслуговування населення: студенти, учні навчальних

закладів, вихованці дитячих будинків, пенсіонери та інваліди, які утримуються в будинках для осіб похилого віку, разом із викладачами та вихователями, обслуговуючим персоналом і членами їхніх сімей.

3.2. План евакуації населення

Евакуація населення може здійснюватися трьома способами:

1. Вивіз населення з використанням усіх видів громадського транспорту (залізничного, водного, автомобільного), а також транспортом індивідуального користування.
2. Вивід населення пішки.
3. Комбінований спосіб, коли масовий вивід населення пішки поєднується з вивозом його всіма видами транспорту.

Автомобільний транспорт, призначений для евакуації населення, формується в автомобільні колони, які закріплюються за маршрутами.

Пішим порядком, як правило, евакуація планується на відстань добового переходу (30–40 км). Виведення населення пішки організовується колонами по дорогах, які не використовуються для інших перевезень, або за позначеними маршрутами та колонними шляхами. Чисельність піших колон коливається від 500 до 1000 осіб.

Закінченням евакуації вважається час виведення (вивезення) за межі зон можливих руйнувань можливих сильних руйнувань і зон затоплення всього населення, за виключенням змін працівників, які продовжують роботу в містах.

У мирний час евакуація населення планується на випадок:

- загальної аварії на атомній електростанції;
- усіх видів аварій із викидом сильнодіючих отруйних речовин;
- загрози катастрофічного затоплення місцевості;
- великих лісових і торф'яних пожеж, землетрусів, зсувів та інших геофізичних і гідрометеорологічних явищ із тяжкими наслідками, що загрожують населеним пунктам.

Евакуаційні заходи при загрозі та виникненні надзвичайної ситуації здійснюються за рішення місцевих органів виконавчої влади, виконавчих органів рад, уповноважених органів із питань надзвичайних ситуацій та цивільного захисту населення відповідного рівня.

Евакуація населення здійснюється організовано та в обмежений термін. Вона повинна розпочатися не пізніше 4 годин після отримання розпорядження.

Евакуація населення з небезпечних районів і зон (крім зон карантину) проводиться у разі загрози життю та здоров'ю людей. Евакуації підлягає все населення району, якому загрожує небезпека.

Приводом для планування евакозаходів є прогнозовані рівні та дози радіації, ступені р/активного забруднення, концентрації або щільності хімічного зараження, що перевищують допустимі норми.

Підставою для практичного проведення евакозаходів є фактичні показники обстановки в разі НС, рішення уряду щодо проведення евакозаходів.

Евакозаходи передбачають:

- завчасну розробку планів евакуації, підготовку зон і районів розміщення для нормальної життєдіяльності евакуйованого населення;
- підготовку всіх видів транспорту;
- створення необхідних структур і органів управління на період евакуації;
- проведення комплексу заходів для охорони громадського порядку і підтримання організованості населення.

Практичні евакозаходи здійснюються в разі:

- загальної аварії на атомній електростанції;
- всіх видів аварії зі СДЯР, наслідки яких загрожують життю і здоров'ю людей, які проживають в зоні ураження;
- загрози катастрофічного затоплення;
- масових пожеж;
- катастрофічних землетрусів та інших геофізичних явищ;
- із районів бойових дій.

Евакуйовані постійно проживають у замиській зоні до особливого розпорядження.

Замиська зона – це територія, розміщена за межами можливих руйнувань у містах. З метою прискорення евакуації її проводять комбінованим способом (вивезення пішки поєднується з вивезенням деяких категорій громадян транспортом).

Транспортом вивозять рятувальні формування, робочі зміни і населення, яке не може саме пересуватись. Решту населення організовано виводять пішки.

Рішення начальника об'єкта створюється **об'єктова евакуаційна комісія**. Її обов'язком є облік працюючих і членів їх сімей, визначення складу піших

колон і уточнення маршрутів їх руху, вирішення питань транспортного забезпечення, підготовка районів евакуації, пунктів посадки і висадки, організація зв'язку і взаємодії з районною евакокомісією і збірним евакопунктом, встановлення зв'язку з евакоприймальною комісією і приймальним евакопунктом та вирішення з ними питань розміщення, матеріального забезпечення, медичного і побутового обслуговування, працевлаштування.

Міські евакокомісії створюють **збірні евакуаційні пункти (ЗЕП)**, які розміщують у громадських будівлях (школах, будинках культури і т. д.).

Про початок евакуації повідомляють по місцевому радіо і місцевому телебаченню.

Люди повинні:

1. Негайно підготуватися до виїзду (виходу), скласти необхідні речі, засоби індзахисту, продукти, документи і гроші. У будинках зняти фіранки з вікон, прибрати предмети і речовини, які легко спалахують. Речі брати лише необхідні, а продукти на 2-3 доби, які легко зберігати.
2. Важливо не забути документи: паспорт, військовий квиток, трудову книжку або пенсійне посвідчення, диплом, свідоцтво про одруження і народження дітей.
3. Всі речі й продукти необхідно упакувати (маса речей на одну людину не повинна перевищувати 50 кг).
4. До кожного місця кріпиться бирка із зазначенням на ній прізвища, ім'я і по батькові, адреси постійного проживання і кінцевого пункту евакуації.
5. Перед виходом із будинку перевіряють, чи відключений газ, електроприлади, освітлення, перекриття води і закривають вікна і двері.
6. При прибутті на ЗЕП - зареєструватися.

Далі люди розподіляються за видами транспорту, ешелонами, автоколонами, а ті, що йдуть пішки, - за колонами. Для вивезення населення використовується залізничний, авто – і водний транспорт. Колони піших евакуйованих формують поблизу ЗЕП (за цехами, факультетами, брoгадами та іншими виробничими підрозділами). Колони рухаються по дорогах, що не зайняті військами, а для відпочинку призначються привали: малий на 10-15 хв через кожних 1 – 1,5 год руху, великі 1-2 год на початку другої половини

Ділянка проектування - Парк «Центральний» на розі вулиць Університетська та Чехова в місті Ірпені.

ПЕП-1 - знаходиться м.Ірпінь, вулиця Антонова (Автостанція)

ПЕП-2 знаходиться м.Буча, вул. Польова 19

Маршрут №1

Пішохідний маршрут. Середня швидкість руху людини становить 5 км/год.

Піша евакуація може бути небезпечна.

ПЕП-1, пішохідна евакуація здійснюється до вулиці Антонова, місцева автостанція.

ПЕП-2, евакуація здійснюватиметься до м.Буча, вул. Польова 19, в будівлю міської лікарні автобусами, для евакуації необхідно буде 8 автобусів.

Евакуація автобусним транспортом. Сучасний автобус типу Богдан А096 розрахований на 26 сидячих місць (повна місткість 43 особи). Якщо проводити евакуацію тільки автобусним транспортом, то знадобиться 8 автобусів. Цього цілком достатньо для спокійної евакуації людей.

Висновок

У випадку виникнення неконтрольованої пожежі на території дослідження, населення необхідно евакуювати пішохідним маршрутом №1 до ПЕП в Центральному районі Ірпіня біля автовокзалу і залізниці, для можливості подальшого пересування на транспорті.

Також розроблений маршрут №2 для евакуації автобусним транспортом, який прямуватиме до Бучанської міської лікарні, для надання першої допомоги, і подальшого розподілу населення.

Отже, даних заходів достатньо для швидкої евакуації значної кількості населення з місць надзвичайної ситуації.

СПИСОК ВИКОРИСТАНИХ ДЖЕРЕЛ

1. Механізми державного регулювання розвитку туристично-рекреаційної сфери України, Щепанський Едуард Валерійович [Електронний ресурс]. – Режим доступу: <https://nuczu.edu.ua/images/topmenu/science/spetsializovani-vcheni-rady/Shchepanskiy.pdf>
2. Archdaily, Pier Public Space / Diseños y concepto [Електронний ресурс]. – Режим доступу: https://www.archdaily.com/925472/pier-public-space-disenos-y-concepto?ad_source=search&ad_medium=projects_tab
3. Archdaily, Міський хоспіс / NORD Architects [Електронний ресурс]. – Режим доступу: https://www.archdaily.com/867628/urban-hospice-nord-architects?ad_source=search&ad_medium=projects_tab
4. Archdaily, Carpe Diem Dementia Village / Північне бюро архітектури [Електронний ресурс]. – Режим доступу: https://www.archdaily.com/955466/carpe-diem-dementia-village-nordic-office-of-architecture?ad_source=search&ad_medium=projects_tab
5. Archdaily, Генеральний план Msheireb Downtown Doha / Allies and Morrison + AECOM + Arup [Електронний ресурс]. – Режим доступу: https://www.archdaily.com/966087/msheireb-downtown-doha-masterplan-allies-and-morrison-plus-aecom-plus-arup?ad_source=search&ad_medium=projects_tab
6. ДЕРЖАВНІ БУДІВЕЛЬНІ НОРМИ УКРАЇНИ, ПЛАНУВАННЯ ТА ЗАБУДОВА ТЕРИТОРІЙ, ДБН Б.2.2-ХХ:20ХХ, (Проект II редакція) на заміну ДБН Б.2.2.-12:2018 «Планування і забудова територій» [Електронний ресурс]. – Режим доступу: <https://www.minregion.gov.ua/wp-content/uploads/2019/01/Proekt->

[DBN.pdf](#)

7. ПРОБЛЕМИ ТА ПЕРСПЕКТИВИ РОЗВИТКУ РЕКРЕАЦІЙНОГО ТУРИЗМУ, Н. М. Іванченко. [Електронний ресурс]. – Режим доступу: <http://www.economy.nayka.com.ua/?op=1&z=4112>
8. Інтеграційні процеси в туризмі, М.В.Босовська, [Електронний ресурс]. – Режим доступу: <https://knute.edu.ua/file/MTc=/fa3a5859ac39fc422013f6a35eb7f71a.pdf>
9. Вікіпедія, Ірпінь, [Електронний ресурс]. – Режим доступу: https://uk.wikipedia.org/wiki/%D0%86%D1%80%D0%BF%D1%96%D0%BD%D1%8C#%D0%93%D0%B5%D0%BE%D0%B3%D1%80%D0%B0%D1%84%D1%96%D1%8F,_%D1%80%D0%BE%D0%B7%D1%82%D0%B0%D1%88%D1%83%D0%B2%D0%B0%D0%BD%D0%BD%D1%8F,_%D0%BA%D0%BB%D1%96%D0%BC%D0%B0%D1%82_%D1%82%D0%B0_%D0%B5%D0%BA%D0%BE%D0%BB%D0%BE%D0%B3%D1%96%D1%8F
10. Биркович В.І Тенденції та перспективи розвитку туристично-рекреаційної галузі в Закарпатській області // Стратегічні пріоритети (дар). – 2009. – №2. – (11) с. 218-224.
11. Іванух І., Данилишин Б. Природно-ресурсний потенціал України і шляхи підвищення його використання // Економіка України. – 2008. – №1. – с. 36-38.
12. Кифяк В.Ф. Рекреаційна спеціалізація як умова посилення конкурентоспроможності регіону // формування ринкових відносин в Україні. – 2009. – №2. – с. 157-161.
13. Кифяк В.Ф. Сфера рекреації та туризму як складова регіональної економічної системи // Формування ринкових відносин в Україні. – 2006. – №1. – с. 116-119.
14. Матеш В.А. Україна запрошує на відпочинок // Вісті з України. – 2009. – №4. - с. 54.