



КИЇВСЬКИЙ НАЦІОНАЛЬНИЙ УНІВЕРСИТЕТ БУДІВНИЦТВА І АРХІТЕКТУРИ

Факультет геоінформаційних систем і управління територіями

Кафедра геоінформатики і фотограмметрії

ПОЯСНЮВАЛЬНА ЗАПИСКА ДО АТЕСТАЦІЙНОЇ РОБОТИ

НА ЗДОБУТТЯ ОСВІТНЬОГО СТУПЕНЯ МАГІСТРА

на тему:

Просування етнотуризму Полтавської області на внутрішньому туристичному ринку України/Promotion of ethnotourism in Poltava region in the domestic tourism market of Ukraine


Виконав:

Ст. гр. ТУРм-22 - Гаврильченко Олег Олексійович

Керівник:

Кучеренко Н.М.

Київ – 2023 р.



Метою роботи

є розробка та впровадження стратегії просування зеленого та етнічного туризму Полтавської області на внутрішньому ринку туризму України, відповідно, розробка та впровадження конкурентоспроможного інноваційного продукту.

Цілі роботи:

- аналіз поточного стану розвитку зеленого та етнічного туризму в Полтавській області;
- вивчення та аналіз досвіду провідних регіонів України;
- розробка рекомендацій щодо поліпшення інфраструктури, послуг та туристичних маршрутів зеленого та етнічного туризму в Полтавській області.

Об'єкт дослідження: ринок зеленого та етнографічного туризму Полтавської області, туристична інфраструктура та атракції регіону.

Предмет дослідження: теоретичні та практичні методи і засади з розвитку зеленого та етнографічного туризму в Полтавському регіоні.

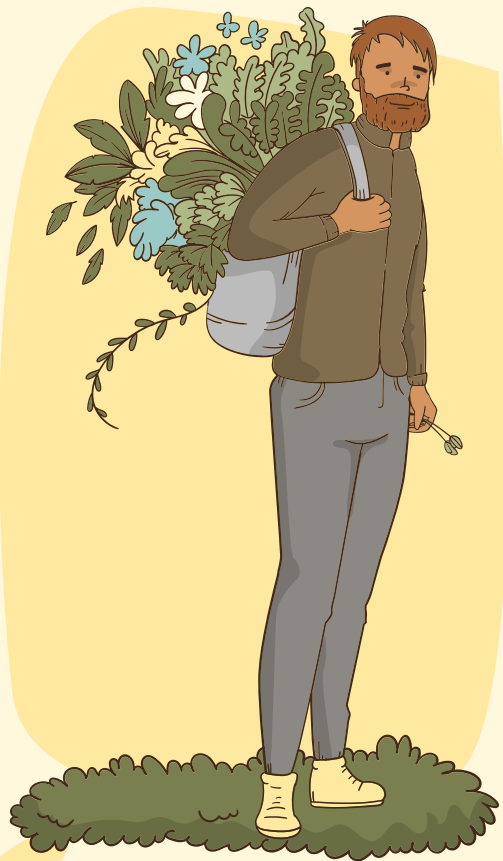


Поняття етнотуризму

За В. Смітом, етнічний туризм — різновид туризму, який здійснюється туристами на місця свого історичного проживання, що дозволяє ознайомитись з культурою й історією місцевого населення, збагатити духовний розвиток, пізнати традиції народу на рідних територіях та побути наодинці з природою краю.



Складові етнічного туризму



На сьогодні етнічний туризм стає популярним напрямком у світовому туризмі. Враховуючи, що етнічне розмаїття стрімко скорочується, даний вид туризму буде затребуваний у зв'язку з його унікальністю і неповторністю.





Історичні засади етнотуризму в Україні

Історія етнотуризму в Україні має глибоке коріння та пройшла через багато етапів розвитку:

- Київська Русь (IX-XIII століття);
- Часи російської імперії (XIII-XX століття);
- Часи радянського союзу (XX століття);
- Початок незалежності (1990-2000-ті роки);
- Розвиток і модернізація (2010-2020 роки);
- Сьогодні.

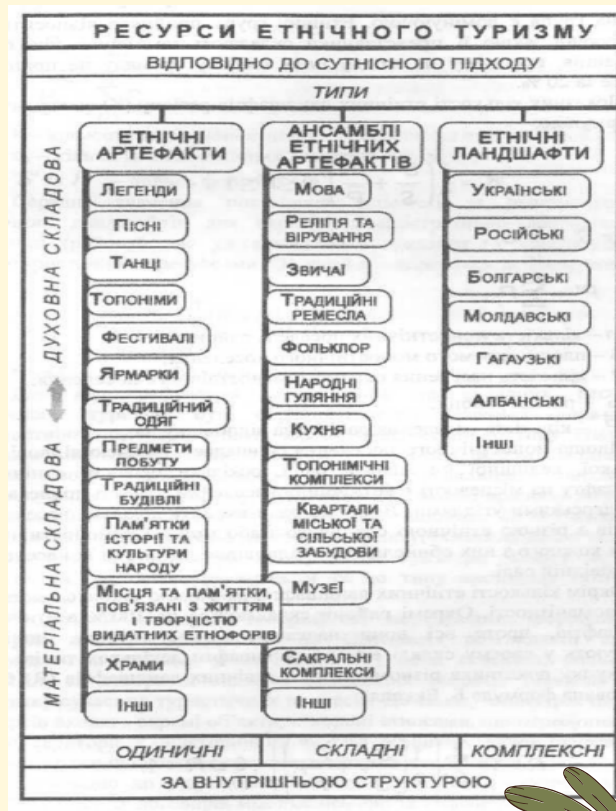


Тенденції розвитку етнотуризму в Україні. Аналіз місця етнотуризму на ринку туристичних послуг України.

Туристські ресурси для етнічного туризму багаті і своєрідні. Ними можуть бути:

- пам'ятки архітектури,
- музейні експозиції,
- архівні матеріали,
- мальовничі природні місця,
- традиції, танці, пісні, тощо

Україна має значний потенціал для розвитку етнічного туризму. На державному обліку в Україні на 2021 рік перебувало понад 130 тис. пам'яток. (згідно з даними Державного агентства з розвитку туризму)



Також на сьогодні можна виокремити регіони з явно розвиненим етнотуризмом і навпаки – недостатньо. Серед таких регіонів можна виділити Закарпаття, як фаворита та Полтавщину, як аутсайдера.

Характеристики	Полтавщина	Закарпаття
Село	Українське козацьке село	Гуцульське, бойківське, угорське, румунське село
Архітектура	Українська садиба, глиняна хата	Гуцульські гражди, угорські та румунські будівлі
Одяг	Козацький одяг, вишита сорочка	Гуцульський одяг, вишитий жилет
Музика	Кобзарство, бандуристи	Трембіти, цимбали, сопілка
Обряди	Весільні та родинні українські традиції, гостинність	Танці чардаш, вербункош, обряд "посаду" нареченої, викрадення нареченої, обряд "перезви" на молоду
Ярмарки	Сорочинський ярмарок	Ярмарок на Покрову в Колочаві
Промисли	Гончарство, вишивка, розпис	Різьбярство, кераміка, вишивка, килимарство
Кухня	Традиційні борщ, вареники, пампушки	бринза, мамалига, гуцульська кислянка
Мова	Українська	Українська, угорська, румунська, словацька
Колорит	Степ, лани	Скелі, ліси

Психологічні аспекти при виборі туристом етнотуризму.

Досліджуючи психологічні аспекти при виборі зеленого та етнотуризму, можна виокремити:

- 1) Емоційний досвід;
- 2) Вплив на стан здоров'я та відчуття відпочинку;
- 3) Інтерес до історії та традицій;
- 4) Навчання та розвиток;
- 5) Взаємодія з природою.



Міжнародний досвід розвитку етнотуризму для України на прикладі Ірландії та Японії

Ірландія

Успішно зберегла свою культуру завдяки ряду факторів та стратегій[31]:

- 1) Мовна та літературна спадщина .
- 2) Традиційна музика та мистецтво.
- 3) Фольклор і народні традиції.
- 4) Традиційні свята і фестивалі.
- 5) Розвиток традиційних ремесел.
- 6) Освіта та дослідження .



Японія

Зберігає свою багатшарову і унікальну культуру завдяки ряду стратегій та традицій, які передаються з покоління в покоління:

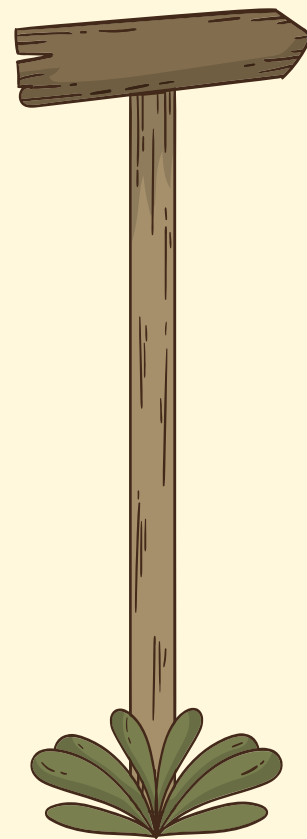
- 1) Мовна та писемна традиція.
- 2) Релігійна спадщина.
- 3) Традиційне мистецтво та ремесла.
- 4) Традиційний одяг.
- 5) Кулінарна спадщина.
- 6) Фестивалі та святкові заходи.
- 7) Сучасне мистецтво та культура.

Слід також звернути увагу і на повоєнну відбудову Японії, особливо на розвиток галузі туризму в цілому, що може бути корисним для нашої країни.

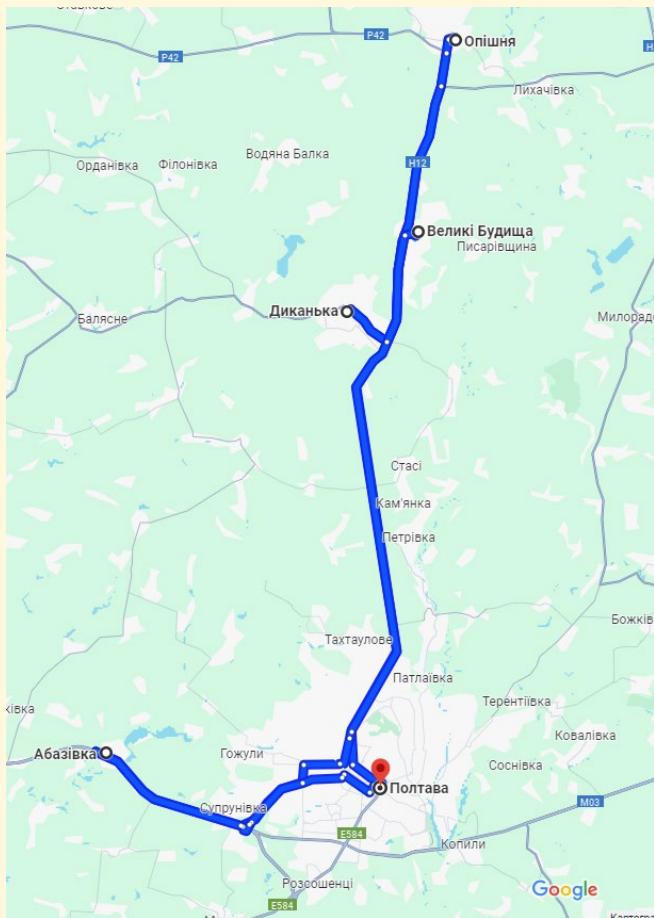
Процедура впровадження етнотуру «Фантастична Полтавщина»

Реалізація проекту відбувається в 3 етапи:

- створення концепції проекту;
- вибір стратегічного рішення щодо виконання проекту;
- розробка деталей проекту, зокрема впорядкування контрактних пропозицій, укладення контрактів, виконання робіт, завершення проєкту.



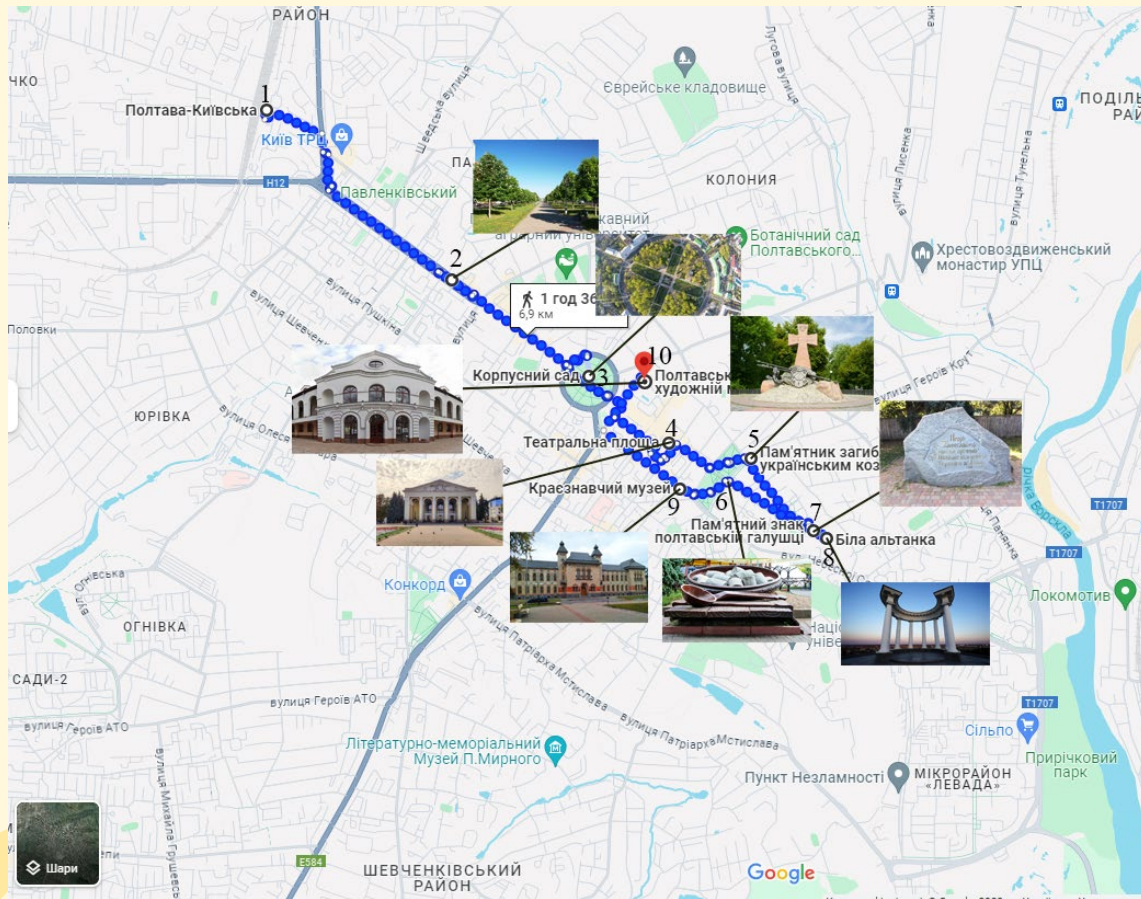
«Фантастична Полтавщина»



Опис туру:

- тип туру: груповий;
- кількість туристів у групі: 15;
- вікова категорія: молодь, сім'ї з дітьми, туристи середнього віку;
- тривалість: 4 дні / 3 ночі;
- тип подорожі: етнічний туризм, зелений туризм, культурно-пізнавальний;
- по сезонності дії тур: круглорічний;
- кільцевий маршрут туру: Полтава – Опішня – Диканька – Великі Будища – Абазівка – Полтава;
- транспорт: автобус.

1 день - Полтава



- 1 – центральний залізничний вокзал м. Полтави
- 2 – каштанова алея
- 3 – корпусний сад
- 4 – театральна площа
- 5 – пам'ятний знак загиблим українським козакам
- 6 – пам'ятний знак полтавській галушці
- 7 – Ігорів камінь
- 8 – біла альтанка
- 9 – Полтавський краєзнавчий музей
- 10 – Полтавський художній музей

1 день - Полтава



Каштанова алея



Корпусний сад



Полтавський краєзнавчий музей



Біла альтанка

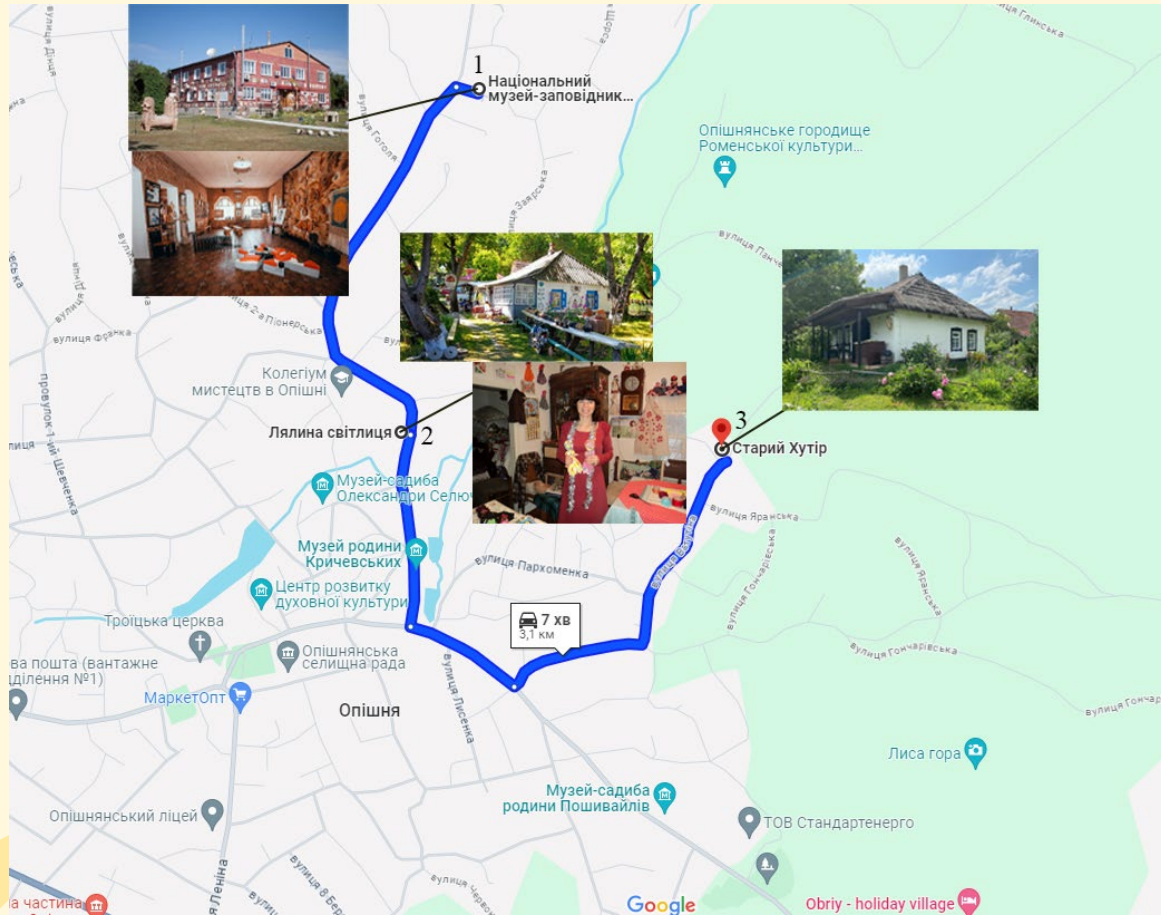


Театральна площа



Полтавський художній музей

2 день - Опішня



- 1 – національний музей-заповідник українського гончарства (екскурсія+майстерклас)
- 2 – етносадиба лялина світлиця (майстерклас з полтавської гостинності)
- 3 – етносадиба старий хутір (оглядова екскурсія, майстерклас з полтавського декоративного розпису та розпису писанок)

2 день - Опішня



Національний музей-заповідник українського гончарства в Опішному



Лялина Світлиця в Опішному



Етнопоселення «Старий Хутір».

3 день – Диканька – Великі Будища

Картинна галерея ім. М. К. Башкирцевої

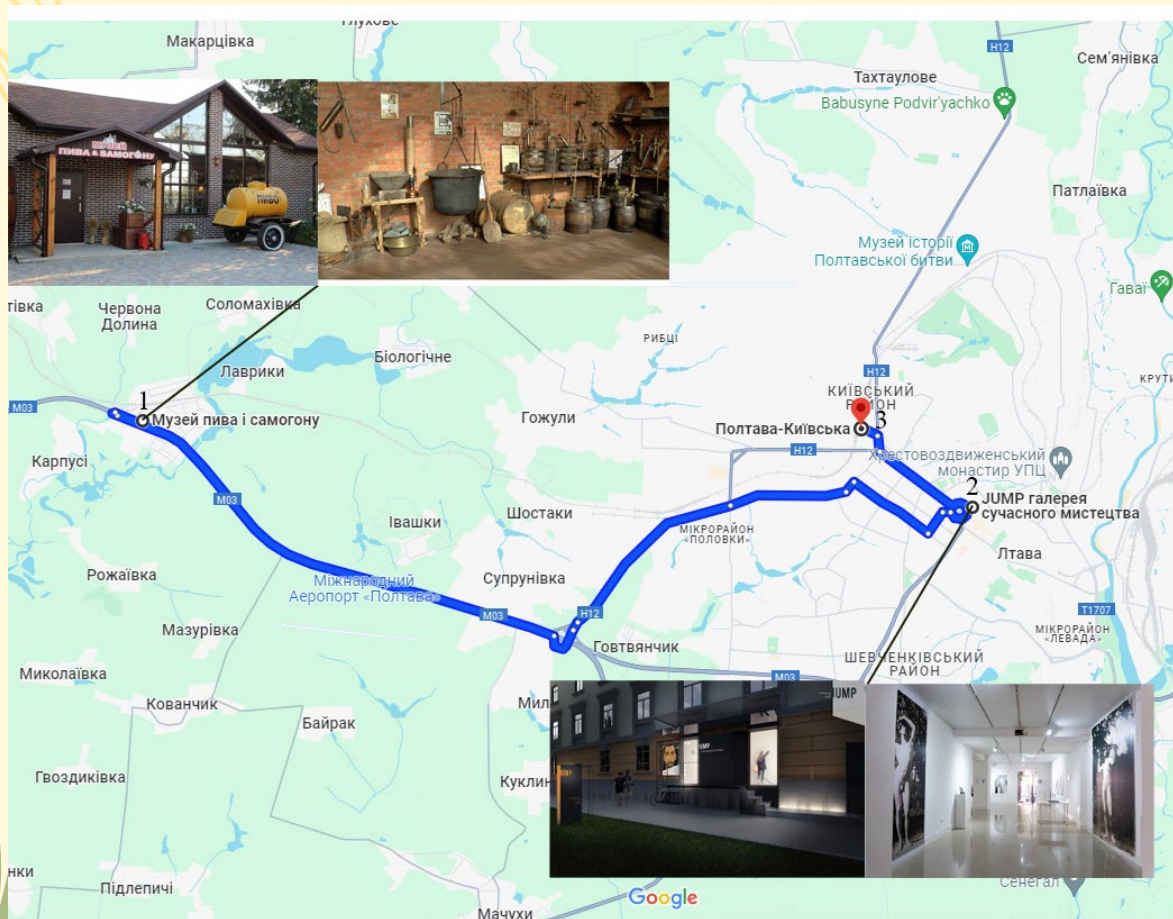


Зелена садиба «Затишна Оселя» в Диканьці.



Музей українського весілля в Великих Будищах.

4 день – Абазівка - Полтава



- 1 – музей пива і самогону в Абазівці
- 2 – галерея сучасного мистецтва JUMP
- 3 – центральний залізничний вокзал м. Полтави

4 день – Абазівка - Полтава



Музей пива і самогону в Абазівці



Галерея сучасного мистецтва Jurij в Полтаві

Собівартість туру

До собівартості туру входить:

- транспортні послуги,
- проживання (з підселенням),
- харчування (тільки сніданки в готелях),
- екскурсійне обслуговування (послуги гіда),
- туристичне страхування,
- витрати на керівника групи (діляться порівну на групу)

Враховуючи всі види витрат, собівартість складає 2936 грн на особу.

До додаткових витрат входить:

- потяг (Київ-Полтава-Київ),
- додаткове харчування (обіди та вечері),
- вхідні квитки на туристичні об'єкти,
- особисті витрати.



Алгоритм отримання прибутку

Знаючи собівартість, можна визначити винагороду туроператора.

1) Винагорода ТО складає 30% і визначається за формулою:

$$\text{Винагорода} = \text{Собівартість} * 30\%,$$

$$\text{Винагорода} = 2936 \text{ грн} * 30\% = 880,8 \text{ грн.}$$

2) Визначаємо ПДВ.

$$\text{ПДВ} = \text{Винагорода} * 20\%,$$

$$\text{ПДВ} = 880,8 \text{ грн} * 20\% = 176,2 \text{ грн.}$$

3) Розраховуємо загальну вартість розробленого туру

$$\text{Загальна вартість туру} = \text{Собівартість} + \text{Винагорода} + \text{ПДВ},$$

$$\text{Загальна вартість туру} = 2936 \text{ грн} + 880,8 \text{ грн} + 176,2 \text{ грн} = 3993 \text{ грн.}$$

Отже, загальна вартість туру «Фантастична Полтава», що підлягає сплаті туристом складає 3993 грн.

Розрахунок рентабельності туру

Рентабельність – це показник прибутковості, що характеризує ефективність господарської та фінансової діяльності підприємства.

Для того щоб визначити рентабельність спочатку треба обрахувати маржу.

1) Маржа – це показник, що відображає якість функціонування бізнес проекту.

$M = \text{Загальна вартість туру} - \text{Собівартість},$

$M = 3993 \text{ грн} - 2936 \text{ грн} = 1057 \text{ грн},$

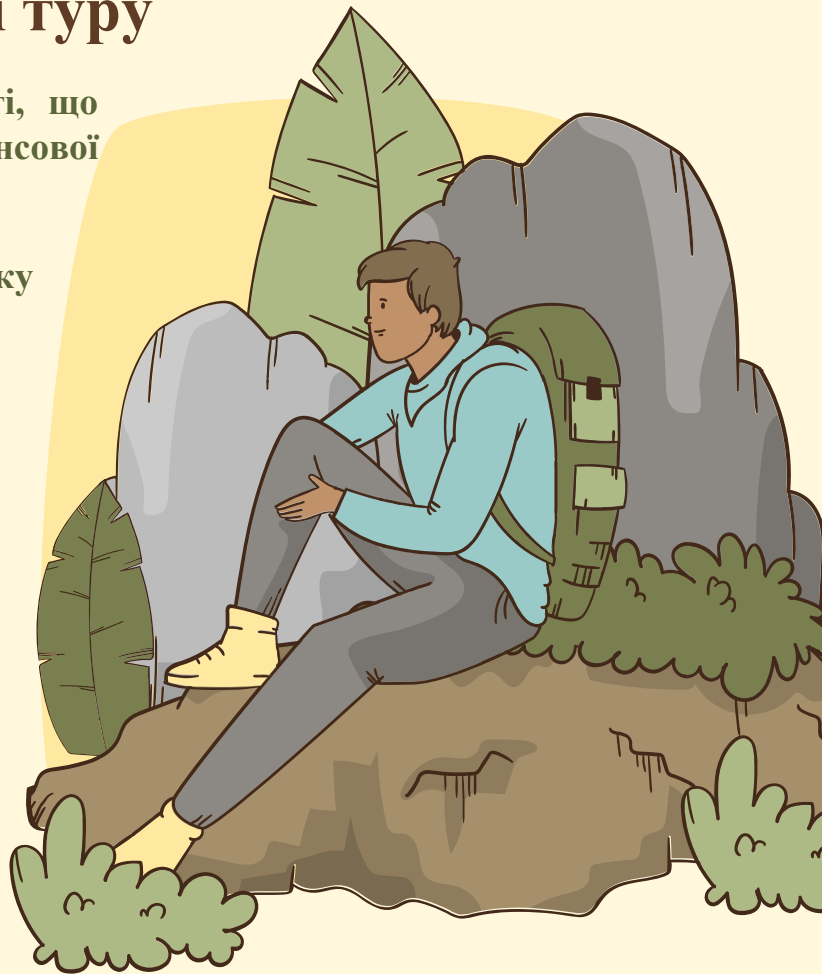
$M_p = M * N_{\text{тур}},$

де: M_p – маржа за рік,

M – маржа з однієї путівки,

$N_{\text{тур}}$ – кількість проданих путівок за рік.

$M_p = 1057 \text{ грн} * 2505 \text{ шт} = 2647785 \text{ грн}.$



Сума постійних витрат на даний тур складатиме 150000 грн.

Знаючи величину річного маржинального доходу (Mr) і суму постійних витрат за рік (Впост), визначаємо річний валовий прибуток (Пвал), одержуваний фірмою по даному турпродукту:

$$\text{Пвал} = \text{Mr} - \text{Впост}, \text{Пвал} = 2647785 \text{ грн} - 150000 \text{ грн} = 2497785 \text{ грн.}$$

3) Для визначення чистого прибутку (Пч) необхідно відняти із валового прибутку (Пвал) податок на прибуток, що в Україні становить 18%:

$$\text{Пч} = \text{Пвал} - \text{податок на прибуток}, \text{Пч} = 2497785 \text{ грн} - 18\% = 2048184 \text{ грн.}$$

4) Оцінити економічну ефективність нового продукту можна за допомогою коеф. рентабельності (%). Коефіцієнт рентабельності (Рпр) розраховується по формулі:

$\text{Рпр} = \text{Пч} / \text{Snp} * 100\%$, де: Пч - чистий прибуток, одержуваний від продажів за рік,

Snp - сума продажів туру за рік.

$\text{Snp} = \text{загальна вартість туру} \times \text{Nтур}$

$\text{Snp} = 3993 \text{ грн} * 2505 \text{ шт} = 10002465 \text{ грн}$

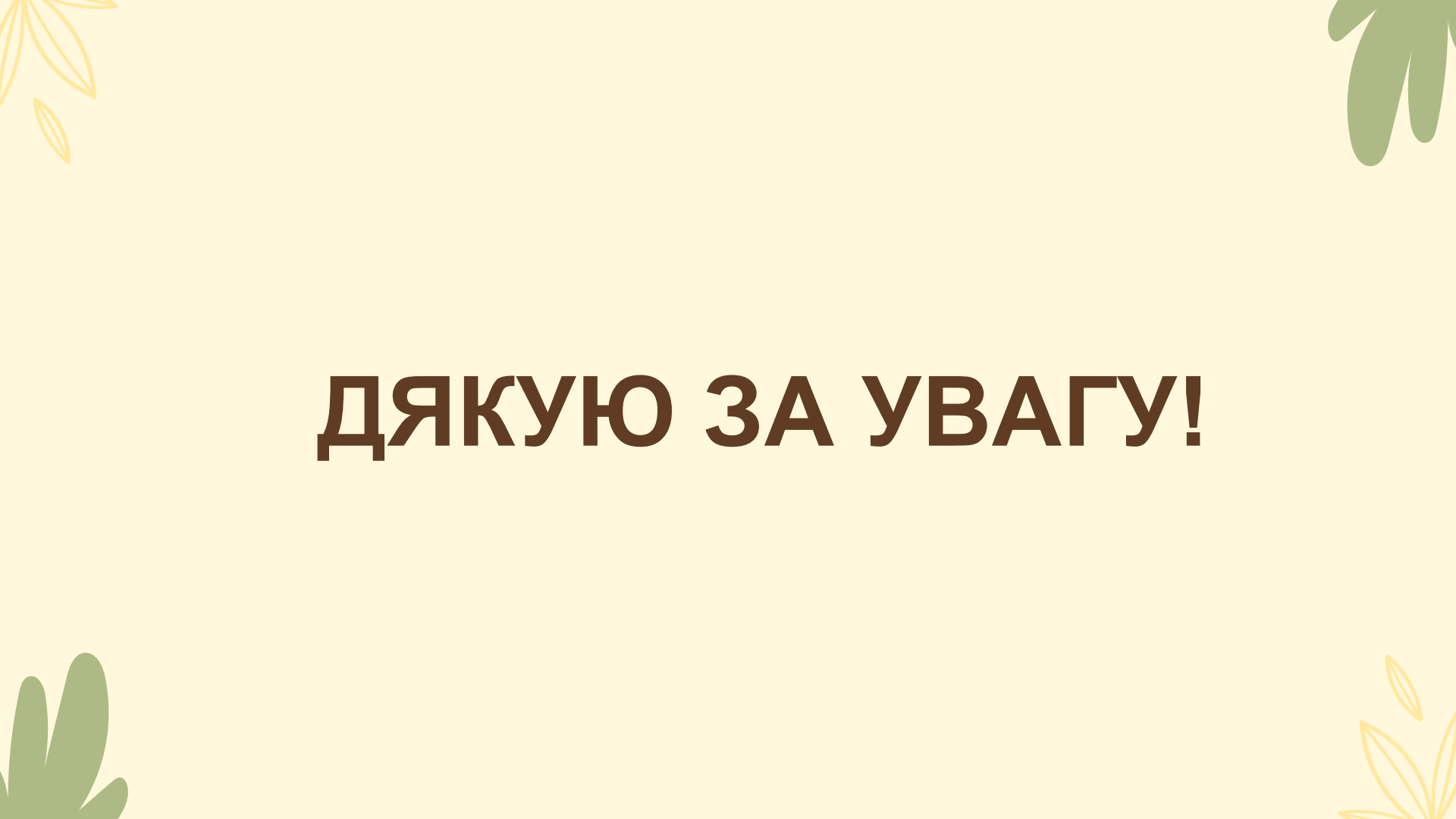
$$\text{Рпр} = 2048184 / 10002465 * 100\% = 20,5\%$$

В даному випадку підприємство має 20,5% прибутку з кожної гривні, витраченої на виробництво і реалізацію продукції, тобто з кожної вкладеної гривні підприємство заробляє 20 копійок додатково.

ВИСНОВКИ

Таким чином:

- 1) Етнотуризм на сьогодні є одним із найперспективніших напрямків в туризмі
- 2) При належному фінансуванні та реноваціях – має шанс на великий успіх
- 3) Етнотуризм починає набувати популярності серед молоді
- 4) Виходячи з цього було розроблено 4-денний кільцевий тур «Фантастична Полтавщина»
- 5) Собівартість туру складає 2936 грн
- 6) Ціна для туристів складає 3993 грн
- 7) Рентабельність туру складає 20,5%, або 20 коп. прибутку за кожен зароблену гривню

The image features a light beige background with decorative leaf icons in the corners. The top-left and bottom-right corners have yellow leaf outlines, while the top-right and bottom-left corners have solid green leaf shapes.

ДЯКУЮ ЗА УВАГУ!