

**КИЇВСЬКИЙ НАЦІОНАЛЬНИЙ УНІВЕРСИТЕТ БУДІВНИЦТВА І  
АРХІТЕКТУРИ**

Факультет урбаністики та просторового планування  
Кафедра міського господарства

**ПОЯСНЮВАЛЬНА ЗАПИСКА  
ДО КВАЛІФІКАЦІЙНОЇ ВИПУСКНОЇ РОБОТИ НА ЗДОБУТТЯ  
ОСВІТНЬОГО СТУПЕНЯ МАГІСТРА**

на тему:

*«Застосування сценарного підходу при плануванні розвитку територій»*

Костомарова Єлизавета Михайлівна

Київ 2025

**КИЇВСЬКИЙ НАЦІОНАЛЬНИЙ УНІВЕРСИТЕТ БУДІВНИЦТВА І  
АРХІТЕКТУРИ**

Факультет урбаністики та просторового планування  
Кафедра міського господарства

**ЗАТВЕРДЖУЮ**

Завідувач кафедри

Апостолова-Сосса Любов Олександрівна

«\_\_» \_\_\_\_\_ 2025 року

**ПОЯСНЮВАЛЬНА ЗАПИСКА  
ДО КВАЛІФІКАЦІЙНОЇ ВИПУСКНОЇ РОБОТИ НА ЗДОБУТТЯ  
ОСВІТНЬОГО СТУПЕНЯ МАГІСТРА**

на тему:

*«Застосування сценарного підходу при плануванні розвитку територій»*

Виконала студентка групи УППм-23

Костомарова Єлізавета Михайлівна

Спеціальність: 192 Будівництво та цивільна інженерія

ОНП: Урбаністика та просторове планування

Керівник: Апостолова-Сосса Л.О.

кандидат технічних наук, доцент

Київ 2025

# КИЇВСЬКИЙ НАЦІОНАЛЬНИЙ УНІВЕРСИТЕТ БУДІВНИЦТВА І АРХІТЕКТУРИ

Факультет: урбаністики та просторового планування

Кафедра: міського господарства

Освітній рівень: магістр за ОНП

Галузь знань: 19 «Архітектура та будівництво»

Спеціальність: 192 «Будівництво та цивільна інженерія»

Освітня програма: «Урбаністика та просторове планування»

**ЗАТВЕРДЖУЮ**

Декан факультету

Мамедов Алірза Махмуд огли

«\_\_» \_\_\_\_\_ 2025 року

## **ЗАВДАННЯ ДО ВИКОНАННЯ КВАЛІФІКАЦІЙНОЇ ВИПУСКНОЇ РОБОТИ НА ЗДОБУТТЯ ОСВІТНЬОГО СТУПЕНЯ МАГІСТРА**

Костомарова Єлізавета Михайлівна

(прізвище, ім'я та по батькові студента)

1. Тема роботи **«Застосування сценарного підходу при плануванні розвитку території»**

затверджена наказом ректора КНУБА № 538/25/5 від «28» квітня 2025 року

2. Керівник роботи

**Апостолова- Сосса Л.О. — кандидат технічних наук, доцент**

( прізвище, ім'я та по батькові, науковий ступінь, вчене звання)

3. Строк подання студентом роботи до захисту: 27.05.2025 р.

4. Зміст пояснювальної записки за розділами:

Вступ

Р. 1 Теоретичні основи сценарного підходу в просторовому плануванні

Р. 1.1 Термінологія сценарного підходу

- P. 1.2 Сутність сценарного підходу та його історичний розвиток
  - P. 1.3 Функціональна структура та етапи сценарного підходу
  - P. 2 Методологія сценарного підходу
    - P. 2.1 Види сценарного планування: нормативне, прогностичне та дослідницьке
    - P. 2.2 Структура сценарного планування: етапи, учасники, інструменти
    - P. 2.3 Визначення ключової проблеми та рамок планування
    - P. 2.4 Аналіз трендів та рушії змін
    - P. 2.5 Побудова сценарної логіки
    - P. 2.6 Розробка сценаріїв і стратегічне тестування
    - P. 2.7 Моніторинг, зворотній зв'язок та адаптація результатів
  - P. 3. Рекомендації щодо інтеграції сценарного підходу у систему просторового планування України
    - P. 3.1. Потенціал адаптації сценарного підходу до українського законодавчого поля
  - P. 4. Практичне застосування сценарного підходу при плануванні розвитку територій
    - P. 4.1. Сценарне моделювання для обраної території
- Загальні висновки
- Список використаних джерел

## 5. Графічні матеріали:

- Л. 1. Актуальність та мета роботи. Сутність та історичний розвиток сценарного підходу
- Л. 2. Теоретичні основи сценарного підходу
- Л. 3. Теоретичні основи сценарного планування
- Л. 4. Основні інструменти сценарного планування
- Л. 5. Ситуаційна схема
- Л. 6. Схема існуючого використання територій
- Л. 7. Схема існуючого використання фасадів

Л. 8. Схема доступності територій

Л. 9. Схема найбільш критичних рушіїв змін для м. Дрогобич: Туристична Активність та Динаміка промисловості

Л. 10. Сценарії розвитку м. Дрогобич

Л. 11. Стратегії розвитку м. Дрогобич та їх моніторинг за допомогою індекаторів

5. Календарний план виконання роботи:

Види робіт та їх зміст	Дата виконання
Вступ	28.02.25
Розділ 1. Теоретичні основи сценарного підходу в просторовому плануванні	13.02.25
Розділ 2. Методологія сценарного планування	26.02.25
Розділ 3. Рекомендації щодо інтеграції сценарного підходу у систему просторового планування України	03.04.25
Розділ 4. Практичне застосування сценарного підходу при плануванні розвитку територій	21.04.25
Висновки	06.04.25
Список літератури	09.04.25
Остаточне оформлення роботи	19.04.25
Направлення роботи на рецензування, перевірку на плагіат	23.05.25
Попередній захист роботи на кафедрі	22.05.25

6. Консультанти розділів кваліфікаційної випускної роботи

Розділ	Прізвище, ініціали та посада консультанта	Перевірив	
		Дата	Підпис
Розділ 1.			
Розділ 2.			
Розділ 3.			
Розділ 4.			

7. Дата видачі завдання: 21.02.2025

Зав. кафедри	_____	<u>Апостолова-Сосса Л.О.</u>
	(підпис)	(прізвище та ініціали)
Керівник	_____	<u>Апостолова-Сосса Л.О.</u>
	(підпис)	(прізвище та ініціали)
Студент	_____	<u>Костомарова Є.М.</u>
	(підпис)	(прізвище та ініціали)

РЕЗЮМЕ (summary) до кваліфікаційної випускної роботи студента:	<b>Костомарова Єлізавета Михайлівна</b>		
Назва ВНЗ	Київський національний університет будівництва і архітектури		
Тема	Застосування сценарного підходу при плануванні розвитку територій		
Освітній ступінь	Магістр за освітньо-науковою програмою навчання		
Факультет	Урбаністики та просторового планування		
Кафедра	Міського господарства		
Спеціальність	192 Будівництво та цивільна інженерія		
Освітня програма/група	УППм-23		
Керівник	Апостолова-Сосса Любов Олександрівна		
Обсяг роботи:	Пояснювальна записка, стор.	Розділів	Креслень формату А1
	95	4	11
Розділ 1. Теоретичні основи сценарного підходу в просторовому плануванні	Розкрито теоретичні основи сценарного підходу, його історичну еволюцію та ключові поняття. Проаналізовано взаємозв'язок між стратегічним мисленням, просторовим баченням і сценарними методами.		
Розділ 2. Методологія сценарного планування	Виокремлено основні типи сценаріїв (нормативні, прогностичні, дослідницькі), описано структуру процесу, етапи побудови сценаріїв, а також відповідні аналітичні інструменти. Розроблено методологію сценарного планування, придатну для використання в практиці містобудівної діяльності.		
Розділ 3. Рекомендації щодо інтеграції сценарного підходу у систему просторового планування України	Проаналізовано нормативно-правову базу та інституційні передумови для впровадження сценарного підходу в Україні. Сформульовано рекомендації щодо інтеграції сценарного планування в існуючу систему просторового планування.		

<p>Розділ 4. Практичне застосування сценарного підходу при плануванні розвитку територій</p>	<p>Практична реалізація методології на прикладі територіальної м. Дрогобич. Побудовано чотири сценарії розвитку, проведено стратегічне тестування та розроблено адаптивні управлінські рішення для локального рівня.</p>
<p>Висновки</p>	<p>Обґрунтовано ефективність сценарного підходу як інструменту прийняття рішень у сфері просторового розвитку, доведено актуальність методологічної моделі та її практичну цінність для післякризового відновлення українських міст і громад.</p>
<p><b>Ключові слова</b> (від 3 до 10 термінів або понять): дослідницьке сценарне планування, сценарний підхід, стратегія, сценарії, невизначеність, територіальні громади, методологія, планування, просторове планування.</p>	
<p><b>Keywords:</b> exploratory scenario planning, scenario approach, strategy, scenarios, uncertainty, adaptation, local communities, methodology, planning, urban planing.</p>	

## ЗМІСТ

Завдання та межі на проектування кваліфікаційної роботи магістра	3
Резюме	6
Зміст	8
Вступ	10
1. Теоретичні основи сценарного підходу в просторовому плануванні	12
1.1 Термінологія сценарного підходу	12
1.2 Сутність сценарного підходу та його історичний розвиток	15
1.3 Функціональна структура та етапи сценарного підходу	18
Висновки до Розділу 1	21
2. Методологія сценарного планування	22
2.1 Види сценарного планування: нормативне, прогностичне та дослідницьке	24
2.2 Структура сценарного планування: етапи, учасники, інструменти	27
2.3 Визначення ключової проблеми та рамок планування	38
2.4 Аналіз трендів та рушії змін	42
2.5 Побудова сценарної логіки	46
2.6 Розробка сценаріїв і стратегічне тестування	49
2.7 Моніторинг, зворотній зв'язок та адаптація результатів	52
Висновки до Розділу 2	55
3. Рекомендації щодо інтеграції сценарного підходу у систему просторового планування України	56
3.1. Потенціал адаптації сценарного підходу до українського законодавчого поля	58
Висновки до Розділу 3	60

4. Практичне застосування сценарного підходу при плануванні розвитку територій	61
4.1. Сценарне моделювання для обраної території	61
Висновки до розділу 4	88
Загальні висновки	89
Список використаних джерел	91
Додатки	95

## ВСТУП

Актуальність дипломної роботи зумовлена необхідністю пошуку нових підходів до управління розвитком територій у часи глибоких трансформацій – соціальних, економічних, екологічних та технологічних. В умовах зростаючої невизначеності, спричиненої глобальними кризами, зміною клімату, урбанізаційними процесами та воєнною агресією на території України, традиційні підходи до просторового планування дедалі частіше втрачають свою ефективність. Застарілі моделі, які спираються на лінійне прогнозування та одномірне бачення майбутнього, виявляються нездатними адекватно реагувати на стрімкі зміни зовнішнього середовища.

Сучасне планування розвитку територій має базуватися не лише на аналітичних методах та актуальному стані, а й передбачати варіативність можливих сценаріїв майбутнього. Саме в цьому контексті актуалізується сценарний підхід, який дозволяє сформулювати декілька альтернатив розвитку, враховуючи вплив різних факторів та ступінь їхньої невизначеності. Застосування сценарного підходу дає змогу уникнути хибного уявлення про єдино можливий варіант розвитку подій, натомість допомагає побудувати адаптивну, стійку і гнучку систему планування.

Сценарний підхід дає змогу вийти за межі лінійного прогнозування і замість пошуку одного «правильного» майбутнього створити набір можливих сценаріїв, кожен з яких розкриває потенційні виклики, можливості та стратегічні рішення. Це дозволяє не лише реагувати на зміни, а й формувати активну політику розвитку, адаптовану до різних контекстів і рівнів просторової організації.

Метою дипломної роботи є дослідження сценарного підходу як сучасного інструменту просторового планування, а також розробка методології сценарного планування як інструменту цього підходу та його застосування в українських умовах.

Завданням дипломної роботи є: здійснити теоретичне обґрунтування сценарного підходу, окреслити його структуру та інструменти, розробити методологію сценарного планування як його інструменту, проаналізувати

практичні приклади застосування та сформувані рекомендації щодо впровадження цього підходу у систему просторового планування України.

Об'єктом дипломної роботи є сценарний підхід у плануванні розвитку територій.

Предметом дипломної роботи є методологія сценарного планування як інструменту сценарного підходу в системі просторового планування

Сценарний підхід, як інструмент стратегічного аналізу й адаптивного управління, здатне забезпечити нову якість просторового розвитку — більш стійку, інклюзивну та адаптовану до невизначеного майбутнього. Його впровадження в Україні може сприяти підвищенню ефективності прийняття рішень на місцевому, регіональному та національному рівнях, особливо в період відновлення та перебудови територій у післякризовий період.

# РОЗДІЛ 1. ТЕОРЕТИЧНІ ОСНОВИ СЦЕНАРНОГО ПІДХОДУ В ПРОСТОРОВОМУ ПЛАНУВАННІ

## 1.1. Термінологія сценарного підходу

У науковій та прикладній літературі, присвяченій стратегічному плануванню та урбаністиці, поняття «сценарний підхід» (scenario approach) і «сценарне планування» (scenario planning) часто використовуються як взаємопов'язані, проте означають різні речі та виконують різні функції в теорії й практиці планування. З метою коректного застосування термінів у межах дипломної роботи доцільно розмежувати їх зміст, окреслити межі вживання та визначити, яке з понять є базовим.

Сценарний підхід у цій роботі буде розглядатися як загальний підхід до стратегічного мислення та прийняття рішень, що базується на визнанні невизначеності майбутнього та необхідності врахування множинних можливих траєкторій розвитку. Його ключові ознаки: варіативність видів майбутнього, альтернативні гіпотези, фокус на адаптивності та гнучкості рішень, а також інтеграція якісних і кількісних факторів у процесі планування [4, с. 1–2].

Водночас сценарне планування — це безпосередньо метод або інструмент, що реалізує принципи сценарного підходу через побудову й аналіз множини сценаріїв. У просторовому плануванні це означає створення альтернативних візій розвитку територій із подальшою оцінкою ризиків, можливостей та управлінських рішень [10, с. 6–8]. За своєю суттю сценарне планування є практичним втіленням сценарного підходу — способом його реалізації в практиці урбаністичного проектування, стратегічного прогнозування або політики управління простором.

Варто зазначити, що в англійській літературі поняття «scenario approach» уживається рідше і, як правило, в теоретичних або методологічних контекстах, тоді як «scenario planning» є загальноживаним терміном у прикладних дослідженнях та практичних кейсах. Наприклад, у роботі Роберта Гудспіда «An Evaluation Framework for the Use of Scenarios in Urban Planning» використовується саме термін «scenario planning», однак у вступі автор підкреслює, що цей інструмент слугує частиною ширшого стратегічного підходу до планування в умовах невизначеності, де сценарії розглядаються не як передбачення, а як спосіб мислення про майбутнє [8, с. 2–4].

В українському професійному і академічному дискурсі просторового планування терміни «сценарне планування» та «сценарний підхід» вживаються нерівномірно, і часто — взаємозамінно, що призводить до термінологічної розмитості. На рівні державних нормативних документів, офіційних стратегій або стандартів термін «сценарний підхід» практично не використовується, тоді як «сценарне планування» зрідка з'являється у фахових презентаціях, методичних рекомендаціях або проєктних документах, що розробляються за підтримки міжнародних партнерів.

У публікаціях українських науковців — зокрема в аналізах реформ просторового планування — домінує термін «сценарне планування». Такий підхід відповідає спробі адаптувати інструменти стратегічного аналізу до контексту державного нормативного планування. Водночас, в роботах, які мають більш методологічну глибину, все частіше з'являється термін «сценарний підхід», який акцентує увагу не лише на техніці моделювання сценаріїв, а на цілісному способі стратегічного мислення в умовах невизначеності.

Це розмежування стає особливо помітним у різних професійних контекстах. Так, поняття «сценарне планування» звичніше для інженерного та прикладного середовища (архітектори, GIS-фахівці, проєктувальники), адже воно вказує на конкретну дію або інструмент. Натомість «сценарний підхід» частіше вживається в контексті стратегічного управління, політичного аналізу, досліджень із теорії прийняття рішень — і передбачає розгляд сценаріїв як основи формування гнучкої політики.

Якщо поглибитись в розуміння різниці між двома цими поняттями через мовний аналіз, то можна побачити, що словосполучення «сценарне планування» є прямим перекладом англійського *scenario planning* і сформоване за типовою для української фахової мови структурою: прикметник + іменник (наприклад «просторове моделювання», «економічне прогнозування»). Така форма надає поняттю прикладного характеру, вказуючи на наявність конкретної техніки чи процесу. Натомість словосполучення «сценарний підхід» містить вищий рівень. У науковому мовленні слово «підхід» позначає не дію, а спосіб мислення, методологічну позицію або стратегічну рамку. Це відповідає типовим мовним

закономірностям: терміни на зразок «модельовання» чи «планування» позначають дію або процес, а «метод», «засіб», «підхід» — описують принципи організації цієї дії, її теоретичне підґрунтя.

Таким чином, у межах цієї магістерської роботи поняття «сценарний підхід» буде використовуватись як головна категорія, яка позначає концептуальну та методологічну базу дослідження. Водночас «сценарне планування» буде фігурувати як технічний інструмент реалізації підходу в межах просторового аналізу, розробки стратегій розвитку територій та модельовання альтернативних сценаріїв.

## 1.2. Сутність сценарного підходу та його історичний розвиток

Сценарний підхід у плануванні розвитку територій є методологією стратегічного мислення, що базується на розробці й аналізі кількох альтернативних варіантів майбутнього. Його мета полягає не в передбаченні єдиного ймовірного сценарію, а у формуванні множини можливих сценаріїв, які можуть реалізуватись залежно від розвитку зовнішніх і внутрішніх факторів. Цей підхід визнає, що майбутнє не є фіксованим або повністю передбачуваним, а формується під впливом складної взаємодії невизначених чинників. Тому сценарний підхід спрямований на підвищення здатності адаптуватися до змін, формувати гнучкі стратегії та приймати обґрунтовані рішення в умовах нестабільності.

Ключовими елементами сценарного підходу є:

- ідентифікація факторів впливу (як відомих, так і непередбачуваних);
- визначення зон невизначеності, які можуть вплинути на стан системи;
- розробка послідовних і логічно обґрунтованих сценаріїв розвитку подій;
- оцінка наслідків для поточних стратегій та формування адаптивних рішень.

Таким чином, сценарний підхід не є інструментом для вибору єдиного правильного шляху, як наприклад SWOT-аналіз, а є механізмом для мислення альтернативами, що відкриває можливість розглядати навіть малоімовірні, але критично важливі варіанти. У порівнянні з класичними підходами до планування, які часто базуються на екстраполяції поточних тенденцій, сценарне мислення пропонує вищий рівень гнучкості. Його ефективність особливо проявляється там, де складно передбачити поведінку ключових систем — наприклад, у міських просторах, що перебувають під впливом політичних, демографічних, кліматичних або економічних ризиків.

Історичне формування сценарного підходу відображає еволюцію стратегічного мислення у відповідь на виклики невизначеності. Його витoki сягають 1940–1950-х років, коли аналітики американської RAND Corporation застосовували сценарії для моделювання альтернативних варіантів розвитку воєнних і геополітичних подій у контексті «холодної війни». У цьому середовищі

сценарії виконували функцію інструменту стратегічного аналізу для ситуацій, у яких традиційне прогнозування виявлялось недостатнім [10, с. 3].

З 1970-х років сценарний підхід був адаптований до корпоративного середовища. Найвідомішим прикладом стала компанія Royal Dutch Shell, яка, працюючи під керівництвом П'єра Вака, використовувала набір сценаріїв для аналізу світового енергетичного ринку. Один із сценаріїв передбачав нафтову кризу 1973 року, і компанія змогла заздалегідь скоригувати свою стратегію, що забезпечило їй конкурентну перевагу. Цей випадок став знаковим у демонстрації того, як сценарії можуть не лише описувати можливе майбутнє, а й реально впливати на прийняття рішень [1, с. 9–10].

У 1990-х роках сценарне мислення вийшло за межі бізнесу та почало активно застосовуватися у сфері державної політики й стратегічного управління. Одним із найбільш знакових прикладів є проєкт «Mont Fleur» у Південній Африці, який демонстрував, як сценарії можуть бути використані як інструмент громадського діалогу в процесі політичного переходу [4, с. 2]. Саме в цей період сценарний підхід починає сприйматись не лише як технічний інструмент, а як соціальний процес створення спільного бачення майбутнього.

На початку 2000-х років сценарний підхід поступово інтегрується в просторову та міську політику. Це пов'язано зі зростанням складності міських систем, необхідністю врахування кліматичних змін, демографічних зрушень, глобалізації. Міста, як системи з високим рівнем невизначеності, стали середовищем, де сценарне мислення дозволяє краще адаптувати політики розвитку до змінних умов. У сучасному урбаністичному дискурсі сценарії все частіше використовуються як частина інклюзивного, багатостороннього процесу прийняття рішень [15, с. 103–105].

У 2010-х роках формується напрям Exploratory Scenario Planning (XSP). Цей підхід відмовляється від орієнтації на «бажаний» або «оптимальний» сценарій і натомість розглядає сценарії як засіб виявлення невизначеності, перевірки стійкості стратегій у різних контекстах і формування адаптивних рамок для довгострокового планування. XSP особливо корисний у тих ситуаціях, коли обмежені ресурси або непередбачувані чинники унеможливають детальне

прогнозування, але потребують підготовки до різних можливих викликів.

Станом на 2025 рік сценарний підхід продовжує еволюціонувати. Важливим етапом у його сучасному розвитку стало представлення третього набору інструментів XSP, підготовленого у 2023 році в рамках діяльності Consortium for Scenario Planning. Цей набір зосереджений на оновленні методології з урахуванням новітніх викликів — кліматичних, соціальних, інфраструктурних — та надає фахівцям у сфері планування адаптований, гнучкий інструментарій для роботи з невизначеним майбутнім. Таким чином, XSP утверджується як один із найперспективніших підходів у практиці стратегічного розвитку територій [28].

### 1.3. Функціональна структура та етапи сценарного підходу

Сценарний підхід у стратегічному та просторовому плануванні є концептуальною рамкою, яка дозволяє системно працювати з невизначеністю, складністю середовища та альтернативністю майбутніх траєкторій розвитку. Його головна особливість полягає в тому, що він не обмежується єдиним аналітичним методом, а поєднує низку принципів, процедур і практик, спрямованих на формування якісного розуміння можливих майбутніх станів системи та обґрунтованого прийняття рішень у сьогоденні. Також сучасні тенденції в гібридному плануванні міст, як зазначають Singla та ін., свідчать про необхідність інтеграції адаптивних підходів до сценарного планування [2]. Виходячи з цього можна виділити 6 складових, які формують структуру підходу в просторовому, економічному чи організаційному плануванні. Структура сценарного підходу наведена нижче на Рис. 1.3.1.

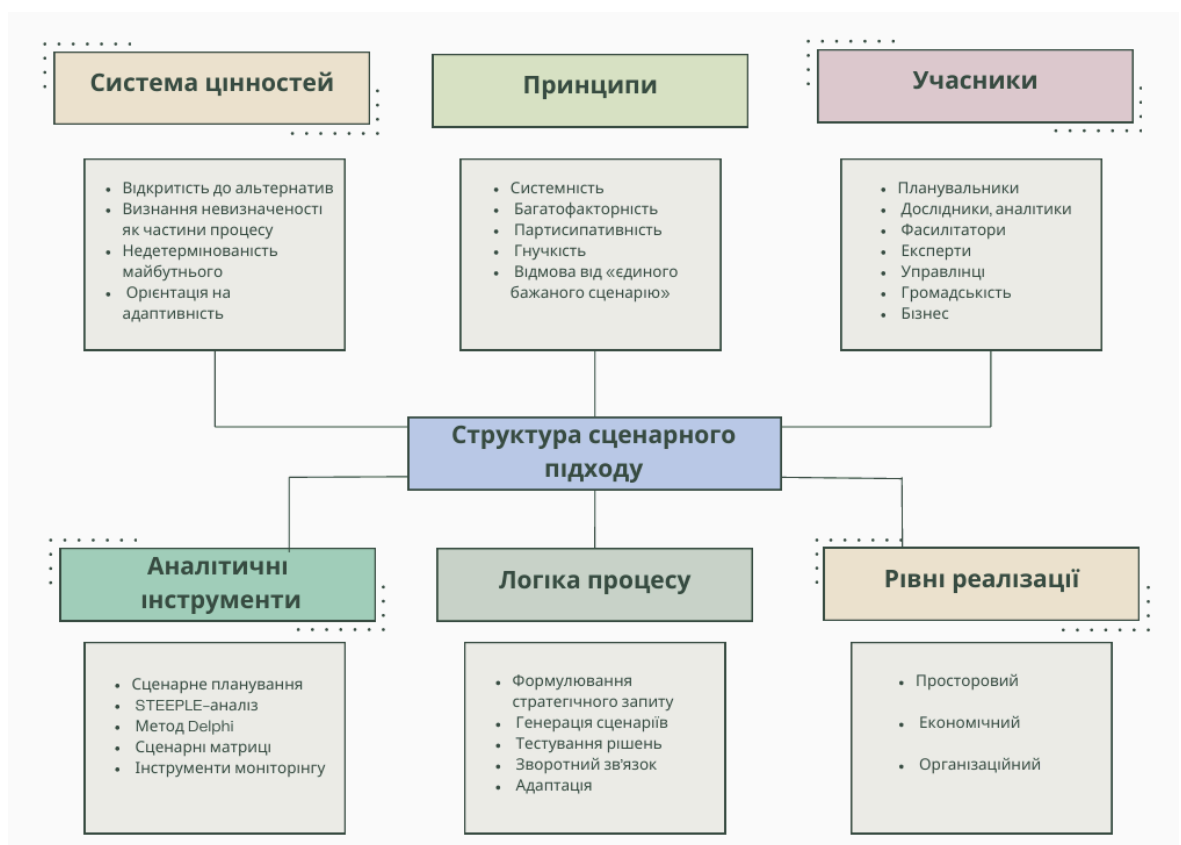


Рис. 1.3.1 Структура сценарного підходу

Перш за все, сценарний підхід базується на певній системі цінностей, серед яких ключовими є відкритість до альтернативних варіантів розвитку, визнання

невизначеності як конструктивної складової планування, недетермінованість майбутнього та потреба в адаптивному прийнятті рішень. На відміну від лінійного прогнозування, сценарне мислення не шукає “правильного” варіанту, а готує до різних можливих.

На цьому ціннісному фундаменті ґрунтуються принципи сценарного підходу, серед яких: системність, багатофакторність, партисипативність (залучення різних груп учасників), гнучкість, а також відмова від єдиного бажаного результату. Ці принципи забезпечують глибину аналізу та різнобічність розгляду майбутніх траєкторій.

Наступним компонентом є типи учасників, яких об’єднує сценарний процес. Йдеться не лише про професійних планувальників чи аналітиків, а й про управлінців, громадськість, експертні кола, бізнес, фасилітаторів та дослідників. Кожна з цих груп відіграє важливу роль — від генерації знань до перевірки результатів на практичну адекватність.

Четвертий елемент структури — це аналітичні інструменти, які використовуються у межах сценарного підходу. Одним із центральних є сценарне планування — як основний етап побудови та оцінки сценаріїв. Крім нього можуть використовуватись такі методи, як SWOT-аналіз, STEEPLE, Delphi, логіко-структурне моделювання, системна динаміка. Вибір інструменту залежить від цілей, доступних даних, рівня невизначеності та масштабу проблеми.

П’ятою складовою є логіка застосування, тобто спосіб організації сценарного процесу: від формулювання стратегічного запиту, через генерацію сценаріїв і тестування рішень, до зворотного зв’язку й адаптації. Ця логіка не є лінійною — вона допускає ітерації, повернення на попередні етапи та повторну оцінку ситуації в разі змін зовнішнього середовища.

Останнім елементом в структурі сценарного підходу є наявність рівнів реалізації, тобто це значить, що сценарний підхід може бути реалізований на трьох аналітичних рівнях. Наявність цих рівнів підкреслює, що сценарний підхід — це не лише метод аналізу, а й спосіб інституційної взаємодії з майбутнім. В Табл. 1.3.1 наведено ці рівні та їх зміст [узагальнено з 4; 5; 19].

Рівень	Зміст
Концептуальний	Формування бачення, фокусних питань та ідейних рамок
Аналітичний	Збір і обробка даних. побудова сценаріїв, тестування стратегій
Управлінський	Інтеграція в політики, плани, організаційні структури

Табл. 1.3.1 Рівні реалізації сценарного підходу.

Підходи до визначення етапів сценарного підходу можуть суттєво варіюватися залежно від контексту застосування, рівня планування, обраних інструментів і загальної методологічної рамки. В українській практиці, зокрема у підході, запропонованому платформою «Hromada - CANactions», сценарний підхід подається як послідовність чотирьох основних етапів, що охоплюють аналіз середовища, розробку сценаріїв, вибір найбільш ймовірних варіантів та формулювання відповідної стратегії (Рис. 1.3.2) [18].



Рис. 1.3.2 Етапи сценарного підходу у просторовому плануванні за версією платформи «Hromada - CANactions» [18]

## Висновки до Розділу 1

Узагальнюючи результати теоретичного аналізу, можна зробити такі висновки щодо сутності, розвитку та структурних характеристик сценарного підходу в контексті просторового планування:

1. Сценарний підхід розглядається як сучасний підхід до стратегічного планування в умовах високої невизначеності, що ґрунтується на багатоваріантному баченні майбутнього, адаптивності та відкритості до альтернативних сценаріїв розвитку.
2. Проведене термінологічне розмежування між поняттями «сценарний підхід» та «сценарне планування» дозволило встановити, що перше є ширшою концептуальною рамкою, а друге — її інструментальною реалізацією. Такий підхід забезпечує теоретичну цілісність подальших досліджень.
3. Історичний розвиток сценарного підходу, від воєнно-аналітичних моделей до сучасних форм Exploratory Scenario Planning, демонструє його поступове впровадження в різні сфери — від корпоративного стратегування до державної політики та урбаністики.
4. Визначено ключові етапи еволюції підходу, що засвідчили його гнучкість, здатність до адаптації та ефективність в умовах швидких трансформацій, що є особливо актуальним для українського просторового планування.
5. Проаналізована функціональна структура сценарного підходу виявила його системну природу, що охоплює його цінності, методологічні принципи, залучення учасників, багаторівневу реалізацію та широкий набір інструментів. Це дозволяє адаптувати підхід до різних масштабів і типів територій.

## РОЗДІЛ 2. МЕТОДОЛОГІЯ СЦЕНАРНОГО ПЛАНУВАННЯ

Впровадження сценарного планування не потребує значних витрат, однак за умови належного організаційного супроводу, участі експертів та залучення достовірних аналітичних даних дозволяє сформувати системну картину потенційного розвитку території, на основі якої приймаються зважені стратегічні рішення. Сценарне планування є головним інструментом сценарного підходу на етапі формування стратегічного бачення для територій різного рівня — від загальнодержавного до місцевого — і використовується в процесі розроблення стратегій розвитку регіонів, міст, громад та функціонально-планувальних зон.

Під час проведення сценарного аналізу важливо чітко розуміти мету моделювання: це може бути виявлення вразливих точок територіального розвитку, тестування реакцій системи на зовнішні загрози або формування довгострокової візії. У процесі побудови сценаріїв потрібно спиратися виключно на достовірну інформацію з офіційних або перевірених джерел, уникати упередженості при формулюванні припущень щодо майбутнього, не спрощувати або ідеалізувати бажані наслідки. Експерти, які беруть участь у процесі, повинні мати фаховий досвід у сфері просторового планування, глибоке розуміння функціонування відповідної території та бути здатними мислити в умовах багатоваріантності й невизначеності.

Для підвищення результативності крім базових інструментів сценарного підходу, на окремих етапах також можуть застосовуватись допоміжні методи, зокрема соціологічне анкетування, структуровані інтерв'ю, SWOT-скринінг, та карта зацікавлених сторін. Доцільним є також залучення зовнішніх експертів, які забезпечують незалежний «погляд зі сторони» та допомагають уникнути внутрішньої упередженості в оцінках. Саме такий підхід, що базується на відкритості, системності та експертності, дозволяє створити не лише реалістичну, а й дієву модель майбутнього просторового розвитку. Цикл сценарного планування наведений на Рис. 2.1:



Рис. 2.1. Цикл сценарного планування

## 2.1 Види сценарного планування: нормативне, прогностичне та дослідницьке

Сценарне планування, як інструмент сценарного підходу, може набувати різних форм залежно від поставлених цілей, ступеня невизначеності та управлінського контексту. У сучасній науковій та прикладній літературі, присвяченій сценарним методам, найчастіше виділяють три основні типи: нормативне (normative), прогностичне (predictive) та дослідницьке (exploratory) сценарне планування.

Нормативне (normative) сценарне планування спрямоване на досягнення бажаного або цільового майбутнього. В основі цього підходу лежить побудова сценаріїв, які ведуть до заздалегідь визначеного результату — наприклад, стратегії сталого розвитку або досягнення конкретних соціальних чи екологічних цілей. Його часто застосовують у стратегічному плануванні на національному чи муніципальному рівнях, де існує чітка політична візія майбутнього.

Попри практичну зручність, нормативний підхід має суттєве обмеження: він не передбачає дослідження альтернатив або відхилення від бажаного курсу, що знижує його ефективність в умовах високої невизначеності [10, с. 10].

Прогностичне (predictive) планування базується на екстраполяції наявних тенденцій та використанні моделей, що прогнозують найімовірніші варіанти розвитку подій. Воно застосовується в тих випадках, коли є достатньо надійних історичних даних та аналітичних інструментів — наприклад, у транспортному моделюванні або кліматичних сценаріях.

Цей підхід дозволяє будувати відносно обґрунтовані сценарії, однак втрачає ефективність, коли наявні тренди змінюються або коли з'являються радикально нові фактори, які не мають аналогів у минулому. Крім того, він не враховує слабко структуровані ризики, що часто є вирішальними у складних соціально-просторових системах [10, с. 10; 8, с. 3].

Дослідницьке (exploratory) сценарне планування є найгнучкішим типом. Його мета — не передбачити або сконструювати бажане майбутнє, а дослідити поле можливостей, які можуть виникнути в результаті взаємодії складних і невизначених чинників. Цей підхід ґрунтується на принципі відкритості до різних варіантів розвитку, незалежно від їх ймовірності, і дозволяє виявити вразливості

та межі стійкості існуючих стратегій [10, с. 7–9; 8, с. 5].

Дослідницьке планування є особливо актуальним при плануванні розвитку територій в умовах нестабільності, коли неможливо покладатися на лінійне прогнозування або єдиний вектор розвитку. Воно дає змогу моделювати не лише бажане, а й небажане або критичне майбутнє, і передбачити адаптивні реакції на нього.

Актуальні дослідження також пропонують розглядати типи сценарного планування не лише як функціональні категорії, але й у ширшому методологічному контексті. Зокрема, стаття «Types of scenario planning and their effectiveness: A review of reviews» підкреслює важливість поділу за так званими сценарними школами: Intuitive Logic, La Prospective та Probabilistic Modified Trends (PMT). Ці школи відображають різні установки — від якісного нарративного аналізу до складних кількісних моделей — і впливають на вибір типу сценарного планування відповідно до конкретного завдання. Порівняння цих шкіл наведено у Табл. 2.1.1.

Так, нормативне планування найчастіше реалізується в межах підходу La Prospective, який базується на побудові бажаних образів майбутнього через структурний аналіз. Прогностичне сценарне моделювання переважно пов'язане з PMT-школою, де домінують кількісні підходи, екстраполяція трендів і оцінка ймовірностей. Дослідницьке планування зазвичай асоціюється з Intuitive Logic, що передбачає побудову сценаріїв на основі якісної інформації, широкого залучення стейкхолдерів і розвитку альтернативних наративів [16, с. 3–6].

	<b>Intuitive Logic</b>	<b>La Prospective</b>	<b>Probabilistic Modified Trends (PMT)</b>
<b>Основна мета</b>	Створення різних можливих майбутніх	Виявлення можливих "майбутніх світів"	Прогнозування найімовірнішого сценарію
<b>Фокус</b>	Невизначеність, складність	Довгострокове бачення, зміни структур	Тренди, екстраполяція

<b>Учасники</b>	Експерти, стейкхолдери, фасилітатори	Експерти-аналітики, державні структури	Аналітики, дослідники
<b>Горизонт планування</b>	Середній / довгий	Довгий (30–50 років)	Середній (10–20 років)
<b>Сфера застосування</b>	Бізнес, урбаністика, регіональне планування	Геополітика, національні стратегії	Макроекономіка, інфраструктура

Табл. 2.1.1 Порівняння основних шкіл сценарного планування.

У контексті української системи просторового планування, що нині перебуває у фазі трансформації та невизначеності, саме дослідницьке сценарне планування є найбільш доречним. Воно дозволяє моделювати розвиток територій у ситуаціях, де класичні підходи не дають відповіді на питання «що робити, якщо...». У цій роботі дослідницький підхід буде використано як аналітична основа для розробки сценаріїв розвитку обраної території, що забезпечить стратегічну гнучкість та здатність адаптуватися до змінних умов.

## **2.2 Структура сценарного планування: етапи, учасники, інструменти**

Сценарне планування спирається не лише на генерацію альтернативних варіантів майбутнього, а й на чітко структурований процес їхньої побудови, обговорення та практичного застосування. Тому його структура складається з трьох взаємопов'язаних компонентів: послідовних етапів сценарного планування, типології та ролі учасників, а також інструментів, що забезпечують якісне й кількісне опрацювання сценаріїв.

### **Етапи сценарного планування**

Незалежно від обраної школи (Intuitive Logic, La Prospective, PMT), більшість сучасних сценарних методологій мають загальну логіку побудови: від ідентифікації проблемного поля до моделювання варіантів і перевірки їх на практичну стійкість. Дослідницьке сценарне планування, що буде основою цієї роботи поділяється на такі етапи:

1. Визначення ключової проблеми;
2. Аналіз трендів — можна поділити на 2 етапи: ідентифікація рушіїв змін та ранжування рушіїв за ступенем невизначеності та впливу;
3. Побудову сценарної логіки — створення структури сценаріїв, формування сценарної матриці;
4. Формулювання сценарних наративів — опрацювання цілісних варіантів майбутнього;
5. Оцінку наслідків і стратегічне тестування кожного сценарію;
6. Зворотній зв'язок, моніторинг і підготовка до адаптації.

Процес проведення етапів сценарного планування в загальному вигляді наведений на рис. 2.2.1.

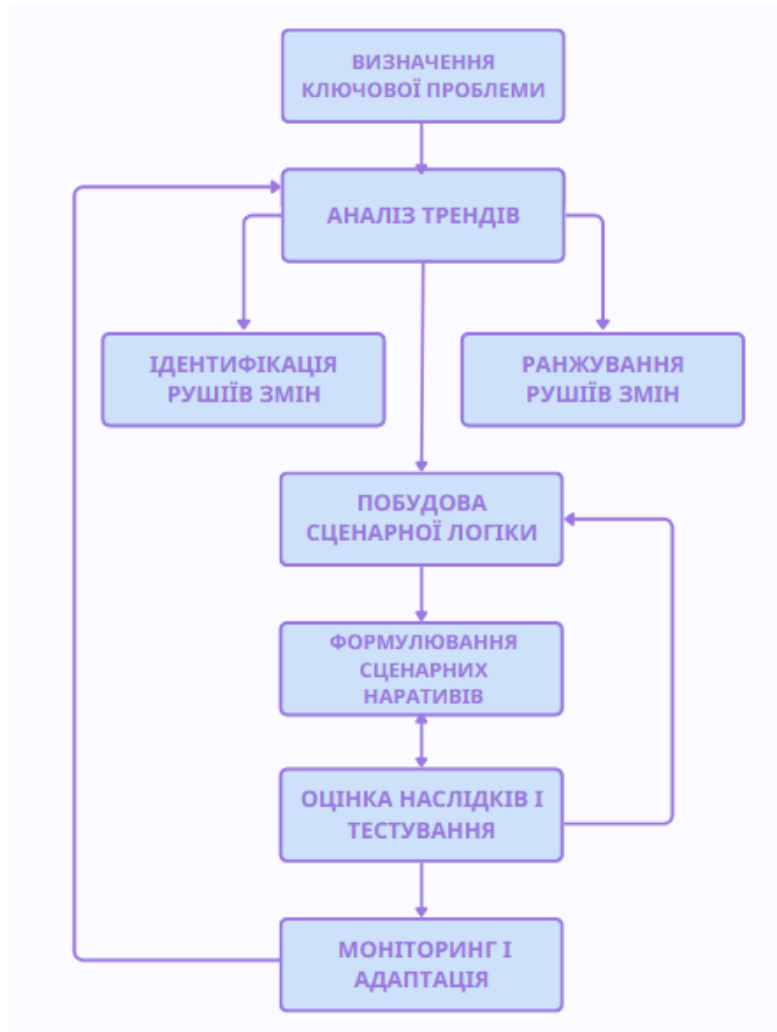


Рис. 2.2.1. Схема етапів сценарного планування

### Типи учасників і їхні ролі

Сценарне планування — це не лише аналітичний, але й комунікативний процес. Як зазначено в роботі Abou Jaoude, ефективність сценарного підходу зростає в разі мультиакторної взаємодії. Тому після аналізу та узагальнення підходів до XSP було виокремлено п'ять основних типів учасників, які беруть участь у сценарному плануванні [4, с. 5–7]:

- Замовники (муніципалітети, агенції) — формулюють стратегічний запит;
- Фасилітатори/модератори — забезпечують структурованість процесу, ведуть аналітичну роботу;
- Експерти — наповнюють сценарії змістом (містопланувальники,

економісти, транспортні аналітики тощо);

- **Стейкхолдери** — жителі, підприємці, НГО, які вносять актуальну інформацію і представляють різні перспективи;
- **Розробники сценаріїв** — часто міждисциплінарна команда, що поєднує інженерні, соціальні й урбаністичні компетенції.

Цей склад ілюструє необхідність поєднання формального знання та локального досвіду для створення сценаріїв, релевантних до реальної ситуації.



## 2.2.2 Модель учасників сценарного планування

### Інструменти сценарного планування

Існує широкий спектр інструментів, що застосовуються на різних етапах сценарного процесу — від ідентифікації факторів до формулювання наративів і валідації рішень. Ми розглянемо 11 найбільш поширених методів, які використовуються у світовій практиці сценарного планування в контексті урбаністики, стратегічного розвитку та адаптивного управління територіями.

#### 1. PESTEL-аналіз

PESTEL (або PESTLED) є базовим методом для діагностики зовнішнього

середовища сценарного планування. Він дозволяє системно оцінити політичні, економічні, соціальні, технологічні, екологічні та правові чинники, що впливають на майбутнє території. У сценарному плануванні цей метод використовують на початку процесу, щоб охопити всю картину того, що відбувається довкола території, і не пропустити важливих впливів. Це як аналіз "контексту середовища", де має відбуватись розвиток: наприклад, він дозволяє виявити, що політична нестабільність та енергетична трансформація є ключовими рушіями змін для конкретної території.

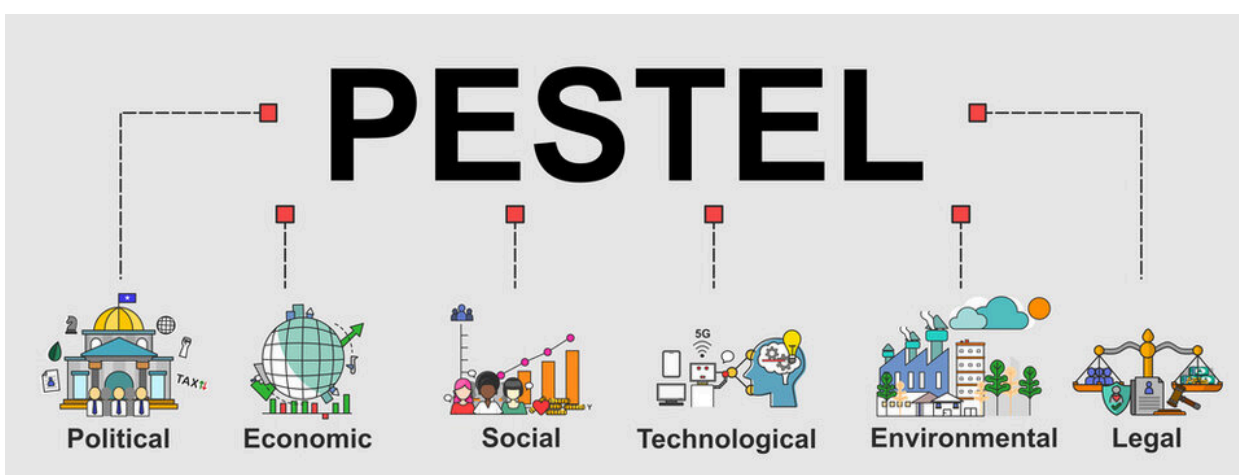


Рис. 2.2.3 Складові PESTL-аналізу

## 2. Матриця «вплив / невизначеність»

Цей інструмент використовується для класифікації факторів за двома вимірами: ступенем впливу на майбутнє системи та рівнем невизначеності щодо їх розвитку. Це дозволяє виділити критичні невизначеності, які пізніше стануть осями сценарної матриці. Для планування територій цей підхід дає змогу ідентифікувати, наприклад, невизначеність у державній підтримці чи кількості внутрішньо переміщених осіб як головні драйвери сценарного процесу. На Рис.2.2.4 наведен шаблон матриці ранжування рушіїв (drivers) за рівнем впливу (importance) та рівнем невизначеності (uncertainty):

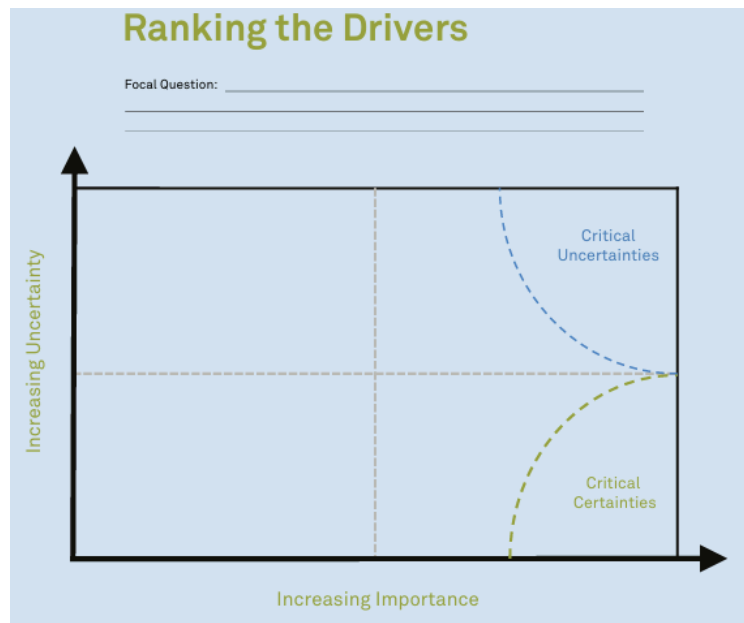


Рис. 2.2.4 Шаблон матриці ранжування рушіїв за рівнем невизначеності та впливу.

Джерело: [5], с. 21

### 3. Сценарна матриця (2×2)

Це класичний візуальний формат побудови сценаріїв на перетині двох ключових невизначеностей. Дає змогу сформулювати чотири сценарії, кожен з яких є логічно послідовним варіантом розвитку системи. У просторовому плануванні цей формат зручний для комунікації з громадськістю: він дозволяє просто пояснити, чому саме ці чотири варіанти обрані та як вони впливають на розвиток території. На Рис. 2.2.5 наведено шаблон сценарної матриці 2×2:

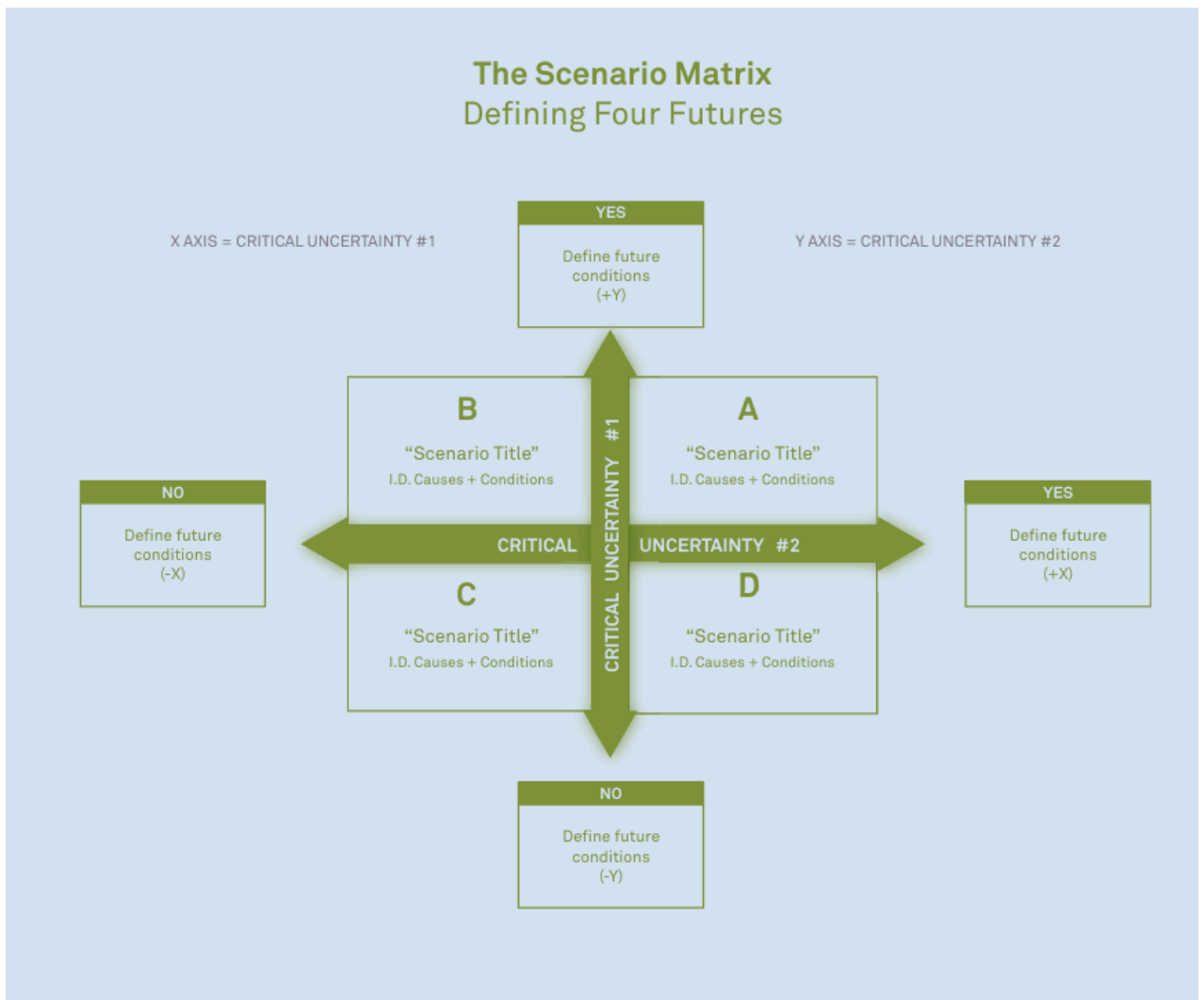


Рис. 2.2.5 Шаблон сценарної матриці 2×2 на основі двох критичних невизначеностей. Джерело: [5], с. 23

#### 4. Наративні сценарії

Наративний підхід полягає в створенні оповідей, які описують логіку розвитку подій у кожному з варіантів сценарної матриці. Це дозволяє перетворити абстрактні комбінації факторів на зрозумілі історії з описом майбутніх станів простору, поведінки людей, інституційної реакції. У контексті просторового розвитку такий підхід є критично важливим: наративи можна перекласти в індикатори, плани дій або візуальні образи майбутнього.

#### 5. Партисипативні методики

Ці методи спрямовані на залучення зацікавлених сторін (мешканців,

підприємців, представників влади, експертів) до розробки сценаріїв. Інструментами можуть бути воркшопи, фокус-групи, інтерактивні сесії, картування з громадою. У контексті просторового планування вони критично важливі: дозволяють поєднати технічну експертизу з локальним знанням, а також підвищити легітимність стратегічних рішень.

## 6. Аналіз взаємного впливу (Cross-Impact Analysis)

Цей інструмент допомагає оцінити, як фактори впливають один на одного: наприклад, як впливає зміна клімату на економіку, і як економіка — на міграцію. Метод заснований на створенні матриць взаємодії, що дає змогу виявити каскадні ефекти у складних системах. У просторовому плануванні — це засіб для ідентифікації структурних вразливостей і побудови стійких конфігурацій розвитку.

**A cross impact grid**

	Item A	Item B	Item C
Item A	A affects A	A affects B	A affects C
Item B	B affects A	B affects B	B affects C
Item C	C affects A	C affects B	C affects C

Рис. 2.2.6 Шаблон матриці аналізу взаємного впливу.

## 7. DELPHI-опитування

Метод передбачає багатоетапне анонімне опитування експертів з метою досягнення консенсусу щодо розвитку подій або важливості факторів. Його

цінність полягає в інтеграції думок вузькопрофільних фахівців, особливо там, де бракує емпіричних даних. У плануванні територій застосовується рідко, але може бути корисним на національному або міжрегіональному рівні.

## 8. Quantified scenario models

Це кількісні моделі, які використовують статистику, тренди, регресійний аналіз або симуляції. Наприклад, моделювання зростання населення, використання землі, трафіку тощо. Такі інструменти добре працюють у стабільних середовищах, але потребують великих обсягів якісних даних. У плануванні територій можуть застосовуватись у великих містах або при наявності готових цифрових моделей.

## 9. Scenario simulation (моделювання сценаріїв)

Цей інструмент полягає в цифровому тестуванні сценаріїв з використанням спеціалізованого ПЗ (наприклад, CommunityViz, UrbanFootprint). Візуалізує, як змінюються просторові параметри залежно від обраного сценарію. Має потенціал у складних середовищах, але в українських громадах обмежений доступ до таких технологій.

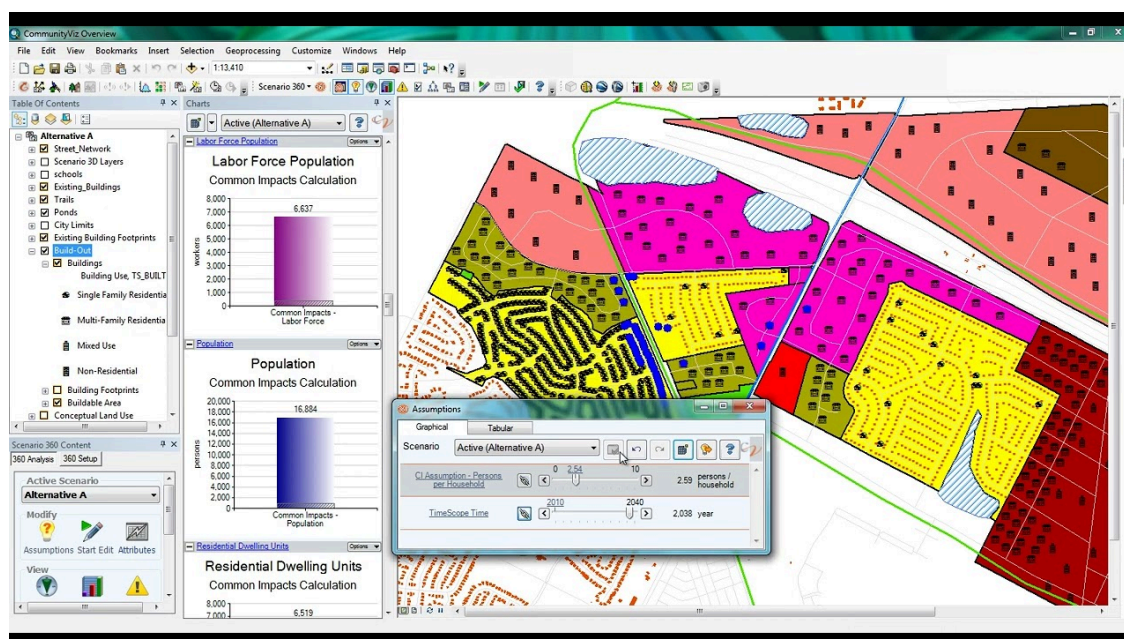


Рис. 2.2.7 Візуалізація кількісного сценарного моделювання у програмному

## 10. Аналіз трендів з урахуванням впливових подій

Метод базується на продовженні наявних трендів і врахуванні впливу малоймовірних подій. Підходить для побудови сценаріїв у передбачуваних системах. У контексті українських територій, де базові тренди часто порушуються, цей інструмент має обмежену застосовність, але може бути допоміжним для окремих галузей (наприклад, мобільність).

## 11. Геопросторова візуалізація сценаріїв

Геоінформаційна інтеграція сценаріїв дозволяє прив'язати альтернативи розвитку до конкретного просторового контексту. Можна візуалізувати, які райони будуть вразливими до затоплення, де зросте густота, які ділянки змінять функцію. Цей інструмент особливо ефективний у комунікації з громадськістю, а також для інтеграції сценаріїв у документацію просторового планування.

З огляду на розмаїття доступних інструментів сценарного підходу, у Табл. 2.2.1 подано порівняльний огляд найпоширеніших з них, які зустрічаються в теоретичних дослідженнях та практичних сценарних процесах. Основною метою цього огляду є обґрунтування вибору п'яти базових інструментів, на яких побудовано методологічну частину цієї роботи (Розділ 2). Відбір здійснено за критеріями універсальності, відповідності українському контексту, релевантності до просторового планування та згадуваності у провідних джерелах [5], [10], [16].

	<b>Інструмент</b>	<b>Сфера застосування</b>	<b>Обґрунтування включення в диплом</b>
1	<b>PESTEL-аналіз</b>	Аналіз зовнішнього контексту: політика, економіка, довкілля	Формує вихідне поле факторів; доступний і широко застосовуваний

2	<b>Матриця «вплив / невизначеність»</b>	Ранжування факторів за критеріями стратегічності	Ключ до виокремлення критичних невизначеностей
3	<b>Сценарна матриця (2×2)</b>	Побудова сценарної логіки	Структурує сценарії у форматі стратегічного вибору
4	<b>Наративні сценарії</b>	Складання сценарних описів / бачень майбутнього	Універсальна форма представлення сценаріїв
5	<b>Партисипативні методики</b>	Залучення стейкхолдерів у процес прийняття рішень	Забезпечують легітимність та широту аналізу
6	<b>Аналіз взаємного впливу (Cross-Impact Analysis)</b>	Виявлення взаємозв'язків між подіями або трендами	Додатковий інструмент для уточнення сценарної логіки
7	<b>DELPHI-опитування</b>	Формалізоване отримання експертних оцінок	Корисний у відсутності даних, але потребує багато часу
8	<b>Quantified scenario models</b>	Кількісне моделювання сценаріїв	Надто складний для локального планування; потребує даних
9	<b>Scenario simulation</b>	Динамічне тестування політик або сценаріїв	Використовується в розширених практиках, не базовий інструмент
10	<b>Аналіз трендів + впливові події</b>	Оцінка стабільних трендів і переломних моментів	Корисний як вхід до PESTEL, але не є

			самостійною методикою
11	<b>Геопросторова візуалізація сценаріїв</b>	Просторове зображення сценарних моделей	Цінний на завершальному етапі, але не формує сам сценарій

Табл. 2.2.1 Огляд інструментів сценарного планування та обґрунтування їх включення в методологічну частину дипломної роботи.

### 2.3 Визначення ключової проблеми та рамок планування

Першим і концептуально визначальним етапом у реалізації сценарного планування є формулювання ключової проблеми. Саме чітко сформульоване питання задає напрямок усього подальшого аналізу, дозволяє конкретизувати рамки сценарного моделювання та забезпечує релевантність отриманих результатів. Але також слід зазначити, що цей етап виконує переважно підготовчу функцію в межах сценарного планування, оскільки саме на ньому закладаються аналітичні основи та обмеження, які формують зміст і логіку всього подальшого сценарного моделювання.

Процес формування запиту зазвичай починається з ініціативи групи організаторів, які проводять установчу сесію із залученням зацікавлених сторін — планувальників, місцевих управлінців, експертів, громадських організацій. Учасники висловлюють своє бачення актуальних змін, викликів або тенденцій, які мають стратегічне значення для території. Ці міркування не мають виглядати як готові відповіді, а повинні слугувати основою для побудови ключової проблеми.

В Exploratory Scenario Planning проблема зазвичай подається у формі відкритого, але фокусного питання. Воно має окреслювати ключову невизначеність або дилему розвитку території, без завчасного визначення бажаного результату. Типовий формат — «Якими можуть бути наслідки для [об'єкта], якщо [рушій] зміниться у [той чи інший] спосіб?» або «Як зміниться розвиток громади, якщо ключові умови залишатимуться нестабільними?» [5, с. 5].

У процесі перевірки якості сформульованої проблеми важливо дотримуватись критеріїв наведених на Рис. 2.3.1:

Добре сформульований запит:

Критерій	Так/Ні
Не передбачає єдиного правильного сценарію	✓
Охоплює системну, а не приватну проблему	✓
Має значення для стейкхолдерів	✓
Враховує часову перспективу	✓
Не містить вбудованих оцінок чи бажань	✓

Рис. 2.3.1. Критерії перевірки якості ключової проблеми

Після узгодження проблеми вона фіксується в проєктному плані як стратегічне аналітичне ядро сценарного планування. Важливо, щоби запит було затверджено до початку етапу аналізу рушіїв змін, оскільки саме він визначає фокус подальшого дослідження [5, с. 7].

Після того як стратегічне питання сформульоване і погоджене, наступним кроком є уточнення аналітичних обмежень, у яких відбуватиметься сценарне планування. Це потрібно для того, щоб чітко окреслити, про що саме буде йтися у сценаріях, і не виходити за рамки обраної теми. Такі межі дозволяють зосередитися на конкретному об'єкті планування, обрати відповідний часовий горизонт і визначити, які сфери діяльності або політики будуть охоплені аналізом. Без цього кроку сценарії можуть вийти надто загальними або не мати практичної цінності для прийняття рішень. Існують 3 типи обмежень для першого етапу сценарного планування:

1. Просторові межі. Визначають масштаб об'єкта планування — від локального рівня (групада, функціональний кластер) до регіонального або міжрегіонального. Обраний рівень безпосередньо впливає на релевантність і тип рушіїв змін.

2. Часові горизонти. Для сценарного планування зазвичай використовуються середньо- (5–15 років) або довгострокові горизонти (15–30 років). Вибір залежить від динаміки проблеми, циклів прийняття рішень і політичних або економічних факторів.

3. Функціональні рамки. Цей параметр визначає предметний фокус сценарного моделювання: транспорт, просторове зонування, житло, довкілля, соціальна інфраструктура тощо. Чітка ідентифікація функціональних рамок дозволяє сфокусувати сценарні наративи.

Схема існуючих аналітичних обмежень відображена на Табл. 2.3.1:

<b>Категорія обмежень</b>	<b>Опис</b>
Просторові межі	<ul style="list-style-type: none"> <li>● Локальні — громада, місто</li> <li>● Регіональні — область, агломерація</li> <li>● Національні — державна політика</li> </ul>
Часові горизонти	<ul style="list-style-type: none"> <li>● Короткострокові — 1–5 років</li> <li>● Середньострокові — 5–15 років</li> <li>● Довгострокові — 15–30+ років</li> </ul>
Функціональні сфери	<ul style="list-style-type: none"> <li>● Транспорт</li> <li>● Екологія</li> <li>● Житлова політика</li> <li>● Енергетика</li> <li>● Соціальна інфраструктура</li> </ul>

Табл. 2.3.1 Параметри аналітичних обмежень на першому етапі сценарного планування.

Останнім кроком на етапі підготовки до сценарного планування є визначення цільового призначення сценаріїв. Це рішення впливає на те, як саме будуть формуватись сценарії, в якому форматі подаватимуться результати та хто саме буде залучений до процесу. Цільове призначення задає практичний вектор усій

роботі: від рівня деталізації до подальшого впровадження напрацьованих стратегій або рекомендацій.

Сценарії можуть виконувати різні функції залежно від контексту застосування. Наприклад:

- Аналітична функція — використання сценаріїв для кращого розуміння потенційного розвитку подій, виявлення ризиків, точок напруги або системних вразливостей.
- Планувальна функція — застосування сценаріїв як інструменту для перевірки стратегій, формування напрямів розвитку або адаптації існуючих планів.
- Комунікаційна функція — використання сценаріїв як мови пояснення майбутнього, доступної для громадськості, управлінців, бізнесу та інших зацікавлених сторін.
- Фасилітаційна функція — організація сценарного процесу як простору для співпраці, діалогу та формування спільного бачення між різними групами учасників.

У деяких випадках сценарії створюються як внутрішній інструмент підтримки управлінських рішень (наприклад, у муніципалітеті), а в інших — як публічний продукт, що стимулює широку дискусію або формує довгострокову візію розвитку громади. [5, с. 9].

## 2.4 Аналіз трендів та рушії змін

Другим етапом у реалізації сценарного планування є системний аналіз зовнішніх і внутрішніх трендів — процес виявлення рушіїв змін, їх класифікація, порівняння за ступенем впливу та невизначеності, а також виявлення критичних чинників, які визначатимуть хід сценарного планування. У контексті просторового планування, цей аналіз дозволяє сформувати адекватну картину викликів і можливостей, що стоять перед територією, та з'ясувати, які з них можуть відігравати вирішальну роль у формуванні альтернативних сценаріїв.

### Проведення аналізу трендів

На початку здійснюється діагностика середовища, в якому розгоратиметься сценарний процес. На цьому етапі рекомендовано використовувати PESTEL-аналіз для системного огляду шести базових векторів впливу: політичного, економічного, соціального, технологічного, екологічного та правового. Цей інструмент дозволяє виявити основні вектори зовнішнього впливу, які не підлягають прямому контролю з боку органів планування, але суттєво обмежують або, навпаки, відкривають можливості для розвитку.

Проведення PESTEL-аналізу вимагає попереднього визначення 3 типів обмежень із Пункту 2.3. Збір інформації має здійснюватися з офіційних стратегічних документів, статистичних баз, досліджень міжнародних організацій, результатів опитувань та партисипативних сесій. У процесі аналізу доцільно не лише перелічити чинники, а й дати їх аналітичну оцінку — за ознаками тренду (зростаючий, нестабільний, спадний), масштабом впливу (локальний, регіональний, глобальний) та зв'язком із центральною проблемою сценарного моделювання.

У межах українського просторового планування особливої уваги потребує врахування таких особливостей, як нерівномірність розвитку регіонів, виклики відновлення після руйнувань, наявність великої кількості внутрішньо

переміщених осіб, слабка інституційна спроможність частини громад, а також значна залежність від зовнішнього фінансування. Це створює складне й багаторівневе поле впливів, яке сценарне планування має адекватно враховувати вже на початковому етапі.

### **Визначення рушіїв змін**

Рушійями змін (drivers of change) вважаються сили або процеси, що безпосередньо впливають на об'єкт планування або на середовище його функціонування. Вони виділяються з-поміж загального контексту не просто як важливі, а як найбільш динамічні, невизначені та впливові фактори, що здатні визначити різні сценарні траєкторії. Саме вони формують зону, в межах якої здійснюється подальше сценарне планування.

Зокрема, у сучасному українському контексті актуальними є такі рушії, як:

- Руйнування критичної інфраструктури;
- Міграційні потоки;
- Кліматична трансформація;
- Демографічне старіння;
- Відновлення після війни та реконструкція;
- Міжнародні зобов'язання у сфері відновлення та інтеграції до ЄС.

У статті «An Overview of Scenario Approaches: A Guide for Urban Design and Planning» підкреслюється, що ефективне виявлення рушіїв змін у сценарному плануванні потребує поєднання як кількісних, так і якісних аналітичних методів. Зокрема, автори акцентують на доцільності використання експертних інтерв'ю, методів типу Delphi, фасилітованих мозкових штурмів та аналізу трендів [4, с. 9].

### **Ранжування чинників: матриця “вплив / невизначеність”**

Після ідентифікації потенційних рушіїв змін необхідно визначити, які з них є

стратегічно значущими для побудови сценаріїв. Така оцінка здійснюється шляхом ранжування факторів за двома критеріями: рівнем впливу на центральну проблему та рівнем невизначеності щодо їх розвитку в майбутньому.

Метод ранжування у форматі матриці “вплив / невизначеність” (impact/uncertainty matrix) є одним із базових аналітичних інструментів. Його суть полягає в тому, що кожен відібраний драйвер розміщується на площині з двома осями — горизонтальна представляє рівень невизначеності, вертикальна — рівень впливу на фокусну проблему. Така візуалізація дозволяє виділити лише ті чинники, що мають водночас високий вплив і високу невизначеність, тобто потенційно формуватимуть альтернативні варіанти розвитку (критичні рушії). Решта факторів класифікуються як структурні тренди, супутні умови або фонові впливи. Приклад базової матриці ранжування рушіїв подано в Розділі 2.2. А в Табл. 2.4.1 наведено як класифікувати рушії змін.

	<b>Низька невизначеність</b>	<b>Висока невизначеність</b>
<b>Високий вплив</b>	<p><b>Структурні тренди</b> (стабільні чинники, які мають передбачуваний характер. Вони враховуються в усіх сценаріях як сталі впливи)</p>	<p><b>Критичні рушії</b> (основа побудови сценарної матриці; визначають альтернативні траєкторії розвитку)</p>
<b>Низький вплив</b>	<p><b>Неістотні чинники</b> (можуть бути проігноровані або згруповані в зовнішні умови; не включаються до сценарного планування)</p>	<p><b>Фонові фактори</b> (можуть бути відсіяні, але не визначальні. Включаються до аналізу лише при потребі деталізації)</p>

Табл. 2.4.1 Класифікація рушіїв змін за матрицею вплив/невизначеність.

Uncertain Future», зазначається що: The working group ranks the driving forces on the basis of level of uncertainty and level of importance to the focal question and to the future. Those with high uncertainty and high impact are used to frame the scenarios.

Оцінювання може здійснюватися як кількісно (за шкалою, наприклад, від 1 до 5), так і якісно (категорії “високий / середній / низький”). Також візуалізувати результати можна за допомогою голосування “крапками” (dot-voting), як наведено на Рис. 2.4.1. Метод використовується для колективного вибору найкритичніших факторів, що впливають на фокусне питання та майбутній розвиток системи [5, с. 20-21]. Також підкреслюється, що процес ранжування дозволяє не просто виокремити головні рушії, а й погодити уявлення про їхню пріоритетність серед усіх учасників сценарного процесу. Це особливо важливо в умовах децентралізованого планування та участі громадськості [10, с. 25].

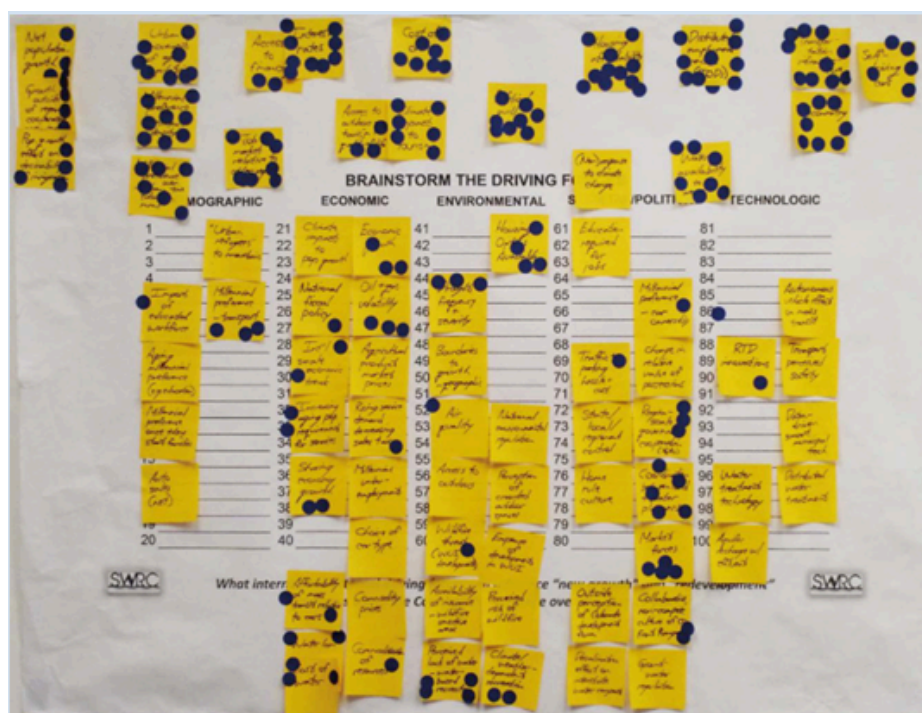


Рис. 2.4.1 Візуалізація ранжування рушіїв змін за допомогою голосування “крапками” (dot-voting) у процесі сценарного планування.

## 2.5 Побудова сценарної логіки

Після ідентифікації та ранжування рушіїв змін критичним наступним етапом сценарного підходу стає побудова сценарної логіки. Цей процес полягає у визначенні внутрішньої структури майбутніх сценаріїв на основі взаємодії ключових рушіїв невизначеності. Він дозволяє сформувати чітку рамку для подальшої розробки сценарних наративів та оцінки їх наслідків.

### Визначення осей невизначеності

Основу сценарної логіки складає побудова так званих осей невизначеності (uncertainty axes). За класичною логікою сценарного планування, що застосовується в рамках підходу XSP, з множини рушіїв обираються два найбільш невизначені та впливові. Саме ці два чинники формують дві перпендикулярні осі, що окреслюють матрицю сценаріїв  $2 \times 2$  — кожний квадрант якої відповідає унікальному поєднанню можливих варіантів розвитку подій.

Ці осі мають відображати спектр майбутніх станів, від бажаних до небажаних. Наприклад, вісь "політична стабільність" може мати крайні значення: «стабільний демократичний розвиток» \ «авторитарна регресія», а вісь "технологічні інновації" \ «стагнація». Для відбору осей існує декілька критеріїв:

- Осі не повинні бути логічно або причинно пов'язані
- Кожна вісь має два чітко виражених крайні варіанти розвитку
- Осі мають відповідати ключовій проблемі або фокусному запиту
- Осі мають бути зрозумілими стейкхолдерам
- Осі не мають бути надто загальними або вузькими

## Побудова сценарної матриці

На перетині двох відібраних осей формується сценарна матриця (Scenario Matrix), яка ілюструє чотири базові траєкторії розвитку. Кожен з варіантів, що виникає у результаті поєднання крайніх значень осей, відповідає одному з чотирьох сценаріїв. Цей підхід дозволяє візуалізувати та систематизувати можливі майбутні умови для подальшої розробки стратегій. Наприклад, якщо осями сценарної логіки обрано демографічну динаміку (зростання ↔ спад) та економічну стабільність (низька ↔ висока), то ми можемо отримати чотири логічно несхожі, але ймовірні сценарії (Рис. 2.5.1). Зокрема, поєднання економічного зростання зі скороченням населення формує сценарій «Стійкість в умовах депопуляції», який вимагає зовсім інших стратегій просторового розвитку, ніж сценарій «Економічний бум та урбанізація», що виникає в умовах синхронного зростання обох осей. Такий підхід дозволяє побачити ширший спектр можливих майбутніх умов і підготуватись до них.

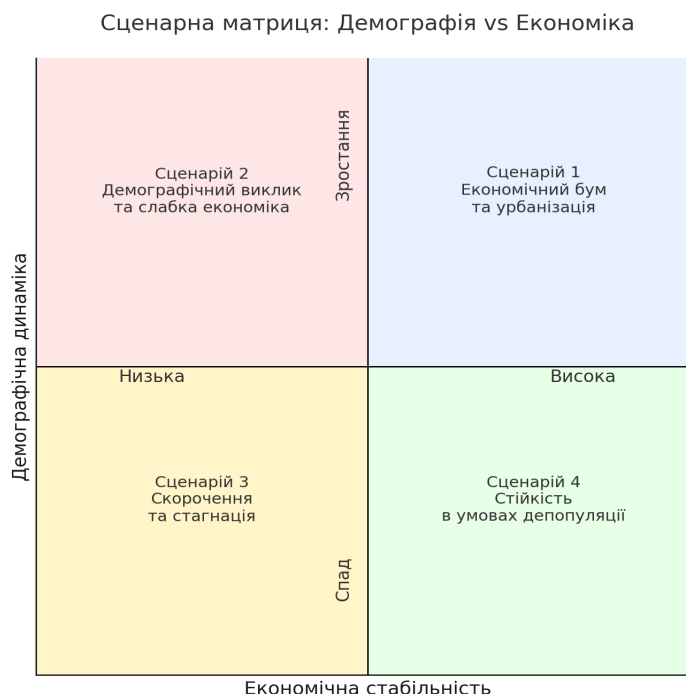


Рис. 2.5.1 Приклад сценарної матриці з осями Демографічна динаміка та Економічна стабільність.

Підхід з використанням сценарних матриць іноді критикується за потенційну спрощеність, оскільки редукує складну реальність до двох вимірів. Проте, як зазначає стаття «An Overview of Scenario Approaches: A Guide for Urban Design and Planning», саме завдяки своїй наочності та доступності сценарна матриця зберігає актуальність у більшості сценарних процесів [4, с. 9].

## 2.6 Розробка сценаріїв і стратегічне тестування

Цей етап сценарного планування полягає у трансформації логічної структури сценаріїв у повноцінні, якісно сформульовані сценарні наративи, що відображають різні варіанти розвитку подій. Окрім формулювання самих сценаріїв, важливо також здійснити їх стратегічне тестування — процес, у якому перевіряється, як кожен із сценаріїв впливає на цільове середовище та які наслідки для політики чи рішень він може мати.

### Формулювання сценаріїв

Сценарні наративи описують ймовірні траєкторії розвитку подій, базуючись на комбінаціях критичних невизначеностей, визначених на попередньому етапі. Кожен сценарій має логічну внутрішню послідовність та представляє унікальну комбінацію передумов, факторів і наслідків. Вони мають бути:

- правдоподібними (plausible),
- відмінними один від одного (distinct),
- внутрішньо узгодженими (internally consistent).

Рекомендованою практикою є створення щонайменше чотирьох сценаріїв, які відображають діапазон можливих майбутніх станів системи: сприятливий, несприятливий, інерційний (бізнес як завжди) і переломний. Саме така кількість дає змогу охопити весь спектр ризиків та можливостей і дозволяє уникнути поляризації сценаріїв як "хороший" і "поганий".

Для опису сценаріїв використовують такий інструмент сценарного планування як наративні сценарії. Він дозволяє створювати структуровані, логічно цілісні історії про можливі майбутні стани системи, засновані на комбінаціях ключових невизначеностей. Їх мета — не лише передати змістовну інформацію, а й створити контекст для уявного занурення в альтернативне майбутнє, який буде зрозумілий широкому колу учасників процесу — від експертів до місцевих жителів. Для

підвищення інформативності та візуальної підтримки, наративи можуть супроводжуватись елементами картографії, тематичних ілюстрацій або ключових індикаторів, що підсилюють логіку сценарію.

Наративна форма також дає змогу інтегрувати ціннісні пріоритети, історичний контекст і соціальні уявлення, що є важливим для прийняття політичних і стратегічних рішень у просторовому розвитку. Саме через силу образу, логіку сюжету та персонажів, сценарії набувають практичної дії, стимулюючи обговорення, сумніви та адаптацію політик.

### **Стратегічне тестування сценаріїв**

Цей підетап передбачає оцінку наслідків кожного сценарію для обраної сфери планування. Стратегічне тестування включає [узагальнено з 4, с. 11-12; 5, с.10; 3, с. 2-4]:

- аналіз вразливостей і можливостей у кожному сценарії.
- розробку «стійких» (robust) стратегій — тих, що ефективні в кількох сценаріях.

Основне завдання стратегічного тестування — перевірити, як певна політика, стратегія або інфраструктурне рішення працюватиме за різних умов сценаріїв. Такий підхід є особливо важливим в умовах високої невизначеності, що характерна для просторового планування. Сценарії тут виступають як *фонові умови*, на яких відбувається симуляція рішень. Тестування дозволяє побачити наслідки реалізації політики у кожному сценарії — як позитивні, так і негативні.

Як зазначено у статті «An Overview of Scenario Approaches: A Guide for Urban Design and Planning», ефективне тестування має враховувати часовий горизонт, масштаб планування та критерії оцінки, які відповідають поставленому запиту. Крім формального аналізу, важливо також враховувати зміну мислення учасників — наприклад, трансформації у способі сприйняття проблеми або готовності до дії

[4, с. 12].

Цей процес особливо важливий у містоплануванні, де одне рішення може мати відкладений або мультиплікативний ефект на десятки років. Порівнюючи сценарії між собою, аналітики можуть ідентифікувати політики, що матимуть позитивний ефект за будь-якого розвитку подій, а також визначити ризики, що потребують моніторингу.

## 2.7 Моніторинг, зворотній зв'язок та адаптація результатів

Завершальна фаза реалізації сценарного підходу — це не статичне завершення аналітичного процесу, а динамічна система зворотного зв'язку, що забезпечує його адаптивність до змін середовища. Саме моніторинг і механізми адаптації перетворюють сценарне планування з інструменту стратегічного бачення на елемент сталої політики управління змінами [17].

### Моніторинг ключових показників

Моніторинг дозволяє систематично відслідковувати зміни у зовнішньому та внутрішньому середовищі, які можуть вплинути на релевантність раніше сформульованих сценаріїв. Як наголошує посібник «Urban Planning for City Leaders», процес моніторингу потребує чіткого визначення кількості індикаторів, які мають бути доступними для вимірювання, зрозумілими для широкого кола користувачів і пов'язаними з цілями стратегії [14, с. 161-162]. Ефективними є так звані “ранні індикатори” (early warning signals), які фіксують наближення розвилки сценарного процесу — моменту, коли одна з гілок сценарної логіки починає реалізовуватись у реальності.

Рекомендується встановлювати як кількісні, так і якісні індикатори. Приклад можливих індикаторів із різних сфер наведено в Табл. 2.7.1.

Тип індикатора	Приклад	Сфера застосування
Кількісний	Чисельність населення (загальна, працездатна)	Демографія, міграція
Кількісний	Частка багатоповерхової забудови у новому будівництві	Урбанізація, житлова політика

<b>Кількісний</b>	Кількість км нових доріг або громадського транспорту	Транспортна інфраструктура
<b>Кількісний</b>	Обсяг місцевих бюджетних надходжень	Економіка, податкова база
<b>Кількісний</b>	Площа озелених територій на душу населення	Екологічна сталість
<b>Кількісний</b>	Рівень залученості громади до консультацій (% участі)	Участь громадян
<b>Якісний</b>	Відчуття безпеки мешканців у публічному просторі (опитування)	Соціальна сфера
<b>Якісний</b>	Рівень довіри до влади	Політична сфера
<b>Якісний</b>	Якість публічного діалогу про майбутнє	Комунікація
<b>Якісний</b>	Узгодженість стратегічного бачення серед стейкхолдерів	Сфера адміністрування

Табл. 2.7.1 Приклади кількісний та якісних індикаторів для моніторингу релевантності сценаріїв.

### Адаптація та зворотний зв'язок

У випадку, якщо один зі сценаріїв починає реалізовуватись, або виникають нові непередбачувані чинники, відбувається перегляд гіпотез та стратегії дій. Адаптація — це процес оновлення стратегій, сценаріїв або цілей відповідно до виявлених змін у зовнішньому середовищі. Адаптація може мати різні форми:

- операційна — коригування темпів або способу реалізації дій (наприклад, зміна часових рамок);

- структурна — оновлення ключових сценарних наративів або управлінської моделі;
- інституційна — зміни в організаційній структурі прийняття рішень (наприклад, залучення нових акторів, делегування повноважень).

Зворотний зв'язок має бути двонаправленим: не лише впливати на перегляд сценаріїв, але й активізувати оновлення інституційних механізмів, що забезпечують реалізацію стратегій. Найбільш ефективні підходи передбачають партисипативний аудит — залучення зацікавлених сторін до оцінки релевантності обраних стратегій та до формування нових варіантів дій.

Поєднання зворотного зв'язку та адаптації утворює основу для адаптивного планування — підходу, в якому рішення приймаються і переглядаються по мірі надходження нової інформації. Це дозволяє забезпечити гнучкість, стійкість до невизначеності та постійне навчання в процесі управління.

В Україні цей підхід особливо актуальний в умовах повоєнного відновлення, коли сценарні гіпотези потребують регулярної перевірки на тлі динаміки демографічної, безпекової та економічної ситуації.

## Висновки до Розділу 2

Узагальнюючи результати методологічного аналізу, можна сформулювати такі висновки щодо структури, типів, інструментів та особливостей застосування сценарного планування в системі просторового розвитку:

1. Сценарне планування виступає ключовим інструментом реалізації сценарного підходу, що забезпечує побудову альтернативних моделей розвитку територій з урахуванням ступеня невизначеності, зовнішніх викликів та багатофакторності впливу.
2. Визначено три основні типи сценарного планування — нормативне, прогностичне та дослідницьке, з яких найбільш релевантним для українського просторового контексту є дослідницьке (exploratory), що дозволяє працювати з критичними невизначеностями та формувати адаптивні стратегії.
3. Структура сценарного планування включає низку взаємопов'язаних етапів: від формулювання ключової проблеми й аналізу рушіїв змін до побудови сценарної логіки, наративів та розробки стратегічних реакцій. Така послідовність забезпечує системність та аналітичну глибину процесу.
4. Ідентифіковано основні типи учасників сценарного процесу, що свідчить про мультиакторний і міждисциплінарний характер сценарного планування в практиці урбаністики.
5. Проаналізовано 11 провідних інструментів сценарного моделювання, серед яких особливу увагу приділено PESTEL-аналізу, матриці «вплив/невизначеність», сценарній матриці 2×2, наративним сценаріям та партисипативним методикам. Саме ці інструменти обґрунтовано як базові для створення власної методології.

### **РОЗДІЛ 3. РЕКОМЕНДАЦІЇ ЩОДО ІНТЕГРАЦІЇ СЦЕНАРНОГО ПІДХОДУ У СИСТЕМУ ПРОСТОРОВОГО ПЛАНУВАННЯ УКРАЇНИ**

Як свідчить звіт UN-Habitat (2021) та дослідження, опубліковане в журналі *Planning Theory and Practice*, структура просторового планування в Україні залишається фрагментованою, із низьким ступенем координації між рівнями планування і відсутністю положень щодо варіативності стратегій розвитку. Особливо це проявляється у чинній нормативній базі: ключові документи — ДБН Б.2.2-12:2019 «Планування та забудова територій», ДБН Б.1.1-14:2021 «Склад та зміст містобудівної документації на місцевому рівні» та ДБН Б.1.1-13:2021 «Склад та зміст містобудівної документації на державному та регіональному рівнях» — детально регламентують зміст містобудівної документації, проте не містять положень щодо багатоваріантного прогнозування або вимог до сценарного аналізу [23, 24, 25]. Це свідчить про нормативну інерцію та відсутність методичних засад для впровадження гнучких планувальних інструментів. Зокрема, ДБНи не містять вимог чи навіть рекомендацій щодо багатоваріантності планів, що унеможливорює формалізоване застосування сценарного підходу. Така нормативна конструкція знижує адаптивність системи до змін середовища і обмежує застосування методів типу *Exploratory Scenario Planning* [7, с. 5; 13, с. 22].

Одним із найбільш очевидних етапів для застосування сценарного планування є розробка стратегічного бачення у складі Комплексного плану просторового розвитку території громади (КСПР) або Генерального плану населеного пункту (ГПНП). Згідно з ДБН Б.1.1-14:2021, зазначені документи повинні включати обґрунтування цілей та напрямів довгострокового розвитку. Саме в цьому розділі можливе моделювання кількох сценаріїв розвитку залежно від зовнішніх чинників: демографічної динаміки, змін у структурі зайнятості, доступності ресурсів тощо. Сценарний підхід у цьому контексті дозволяє перейти від декларативного формулювання «єдиної візії» до побудови варіативного бачення просторового майбутнього.

Наступним етапом інтеграції сценарного планування є формування

планувальної структури території, зокрема у межах плану функціонального зонування в складі КСПР або ГПНП. На цьому рівні можлива побудова альтернативних моделей розміщення житла, об'єктів громадського призначення, виробничих зон залежно від сценаріїв розвитку громади.

Так, наприклад, у кейсі Bear Lake Valley (США) було розроблено три сценарії — *business-as-usual*, *market-driven growth* та *sustainable vision* — які стали основою для аналізу ефектів кожної конфігурації розвитку території [9]. Застосування подібної практики дозволяє здійснювати просторове тестування сценаріїв ще до ухвалення остаточного плану, виявляючи конфлікти, вразливості, а також можливості оптимізації інфраструктури.

Ще одним важливим етапом для інтеграції сценарного підходу є Стратегічна екологічна оцінка (СЕО), яка супроводжує розробку КСПР і ГПНП. Закон України «Про стратегічну екологічну оцінку» (2018) передбачає аналіз альтернатив та консультації з громадськістю, що створює логічне вікно для впровадження сценарного аналізу [27]. Поєднання СЕО з сценарного підходу дозволяє не лише оцінити потенційні екологічні впливи, але й врахувати комплексну взаємодію екологічних, соціальних та економічних факторів у різних сценаріях майбутнього. Це відкриває можливості для більш демократичного та доказового прийняття рішень у сфері просторового планування.

### **Р. 3.1. Потенціал адаптації сценарного підходу до українського законодавчого поля**

Попри те, що українська нормативно-правова база у сфері просторового планування є жорстко структурованою, вона водночас надає певні можливості для гнучкого тлумачення, що створює потенціал для поступової адаптації сценарного підходу. Така адаптація може здійснюватися через тлумачення, деталізацію й розвиток чинних документів, без прямого протиріччя наявному законодавству [13].

У структурі Комплексного плану просторового розвитку території громади (КСПР), визначеній ДБН Б.1.1-14:2021, вже передбачено розділи, які опосередковано можуть включати сценарні елементи:

- розділ стратегічного бачення громади може бути представлений не єдиною моделлю, а сукупністю сценаріїв;
- функціональне зонування може передбачати змінні межі залежно від сценаріїв демографічного чи економічного зростання;
- планувальна структура інфраструктури може враховувати резервування територій згідно з «песимістичним» або «трансформаційним» сценарієм.

Хоча ці інструменти в ДБН не названі як «сценарні», їхнє методологічне трактування дозволяє закладати варіативність.

Також Закон України «Про регулювання містобудівної діяльності» не визначає форму чи єдиний зміст стратегічного бачення або підходів до оцінки варіантів розвитку. Це залишає простір для інтерпретацій. Крім того, Закон «Про стратегічну екологічну оцінку» прямо вимагає розгляд альтернатив, що по суті є інституалізованим проявом сценарного аналізу [26].

Таким чином, методологія сценарного планування, як інструменту сценарного підходу може бути впроваджена через поєднання:

- сценарного аналізу у структурі бачення КСПР/ГПНП,

- альтернатив у складі СЕО-документації,
- варіантів у техніко-економічному обґрунтуванні містобудівної документації.

Також можливий варіант коли Міністерство розвитку громад, територій та інфраструктури може затвердити методичні рекомендації, що деталізують, як сценарне планування узгоджується з чинними нормами — подібно до наявних інструкцій із СЕО або оцінки соціального впливу. Це дозволить:

- не змінюючи законів, створити офіційну рамку для використання сценарного підходу
- забезпечити сумісність між сценарними моделями та затвердженою процедурою розробки документації;
- знизити бар'єри для прийняття нової практики на місцях.

Такі методичні уточнення не вимагають парламентських змін і можуть бути реалізовані наказом міністерства.

### Висновки до Розділу 3

На основі аналізу нормативного середовища та організаційних особливостей системи просторового планування України сформульовано такі висновки щодо можливостей і умов впровадження сценарного підходу:

1. Сценарний підхід має значний потенціал для підвищення ефективності просторового планування в Україні, особливо в умовах післякризової відбудови, високої невизначеності та складності управлінських рішень.

2. Аналіз законодавчого поля засвідчив, що попри відсутність прямого нормативного закріплення сценарного підходу, існують передумови для його інтеграції в існуючу систему планування, зокрема через інструменти стратегічного екологічного оцінювання, комплексних планів просторового розвитку та місцевих стратегій.

3. Основними бар'єрами впровадження є фрагментарність регулювання, обмежена методологічна база та недостатня інституційна спроможність органів місцевого самоврядування щодо використання сценарного планування.

4. Для ефективної адаптації сценарного підходу до українських умов необхідним є створення методичних рекомендацій на державному або регіональному рівні, впровадження навчальних програм для фахівців та інституційна підтримка з боку центральних органів влади.

5. Сценарний підхід може бути інтегроване на всіх рівнях просторового планування — від місцевого до національного — за умови забезпечення міжсекторальної координації, залучення стейкхолдерів та створення умов для публічного обговорення альтернативних сценаріїв розвитку.

## **РОЗДІЛ 4. ПРАКТИЧНЕ ЗАСТОСУВАННЯ СЦЕНАРНОГО ПІДХОДУ ПРИ ПЛАНУВАННІ РОЗВИТКУ ТЕРИТОРІЙ**

### **4.1 Сценарне моделювання для обраної території**

У межах застосування розробленої методології сценарного планування в якості прикладної території було обрано центральну частину міста Дрогобич. Це місто є показовим прикладом середнього за розміром історичного населеного пункту, який поєднує багат шарову культурну спадщину, туристичний потенціал, активну громаду та наявність актуальних урбаністичних викликів.

#### **4.1.1 Коротка характеристика території дослідження**

Центральна частина міста Дрогобича — це історично сформоване середмістя з багатокультурним і багатонаціональним минулим. Його урбаністичний образ склався під впливом різних історичних епох, оскільки місто перебувало в межах Русі, Речі Посполитої, Австро-Угорської імперії, УРСР та незалежної України. Саме в середмісті зосереджена переважна більшість архітектурної спадщини, зокрема церкви Св. Юра та Воздвиження Чесного Хреста, солеварня, площа Ринок, пам'ятки комерційної та житлової забудови.

Економічно середмістя демонструє переважно торгівельну функцію — зосередження невеликих магазинів, сервісних закладів, частково — туристично орієнтованих бізнесів. Промислова діяльність у центрі обмежена і репрезентована, передусім, солеварнею, яка має історико-культурне, а не лише виробниче значення. Нові індустріальні ініціативи відсутні, але спостерігається зростання інтересу до розвитку креативної економіки та туризму [22].

Містобудівна структура середмістя є фрагментарною. Історична сітка вулиць частково збереглася, проте візуальні і просторові порушення (дисонуючі фасади, втрати горизонтального та вертикального ритму, неузгоджена забудова) створюють виклики для цілісного сприйняття середмістя. Багато кварталів залишаються незамкнутими, публічні простори недоформовані, а вуличний

простір — перевантажений автомобілями.

Функціональне зонування середмістя Дрогобича включає житлову, адміністративну, торгову, освітню, культурну та рекреаційну функції. Простір є поліцентричним, що дозволяє формувати кілька осередків активності — на базі площі Ринок, солеварні, шкільного кампусу, релігійних споруд, тощо.

Мобільність у середмісті характеризується переважною доступністю пішки і нерегульованим автомобільним трафіком. Значне навантаження створює приміський транспорт, що перетинає центр. Наявність великої кількості нелегальних парковок свідчить про автомобілецентричність, яка вступає в конфлікт з концепцією сталої мобільності.

Архітектурна спадщина включає як пам'ятки національного значення, так і ансамблі локального рівня. Частина з них у занедбаному стані, потребує реставрації або адаптивного використання. Зелені зони формують частково фрагментарну, але перспективну структуру.

Серед ключових викликів території — конфлікт між збереженням спадщини та економічною активністю, транспортним навантаженням і якістю публічного простору, фрагментарність просторової структури, занепад громадських просторів, недостатня інтеграція туризму, старіння будівель та непривабливість громади з точки зору робочих місць.

#### **4.1.2 Визначення ключової проблеми**

Згідно з теоретичними положеннями (див. Роз. 2.3.), до якісно сформульованої проблеми висуваються критерії: вона має бути релевантною для стейкхолдерів, охоплювати значущу невизначеність, мати часову перспективу, не містити оцінкових суджень і не зводиться до одного ймовірного сценарію.

Для ідентифікації ключової проблеми розвитку центральної частини Дрогобича було застосовано метод «Дерево проблем» — інструмент, що дозволяє виявити та впорядкувати сукупність взаємопов'язаних причин і наслідків, які

впливають на соціально-економічну, просторову та культурну динаміку міста. На основі просторового аналізу було сформовано базу проблем, які класифіковано за рівнями та сферами впливу.

Після аналітичного узагальнення було визначено, що ключовою проблемою, яка акумулює в собі як економічну, так і просторову та культурну невизначеність, є **“Непривабливість міста з точки зору відсутності якісних робочих місць”**. Ця проблема інтегрує одразу кілька системних дисфункцій: занепад локального виробництва, слабкий розвиток туризму, фізичне зношення спадщини, відсутність візуальної та функціональної цілісності міського простору, а також слабе управління публічними територіями. Водночас вона є відкритою до різних стратегічних підходів — від індустріальної активізації до культурно-креативної трансформації. Така постановка проблеми не передбачає єдиного рішення і відповідає вимогам академічного сценарного аналізу.

На основі узагальненого аналізу було побудовано «дерево проблем» (Рис. 4.1.2.1), у якому ключова проблема представлена як результат взаємодії трьох структурних гілок: занепаду промисловості, слабого туризму та порушення просторової цілісності. Кожна з цих гілок має вторинні причинно-наслідкові зв'язки, які дозволяють глибше зрозуміти механіку впливу. Наслідки цієї проблеми — зменшення економічної активності, зниження якості міського простору та втрата локальної ідентичності — є взаємопов'язаними та посилюють одне одного, що підтверджує системний характер кризи.

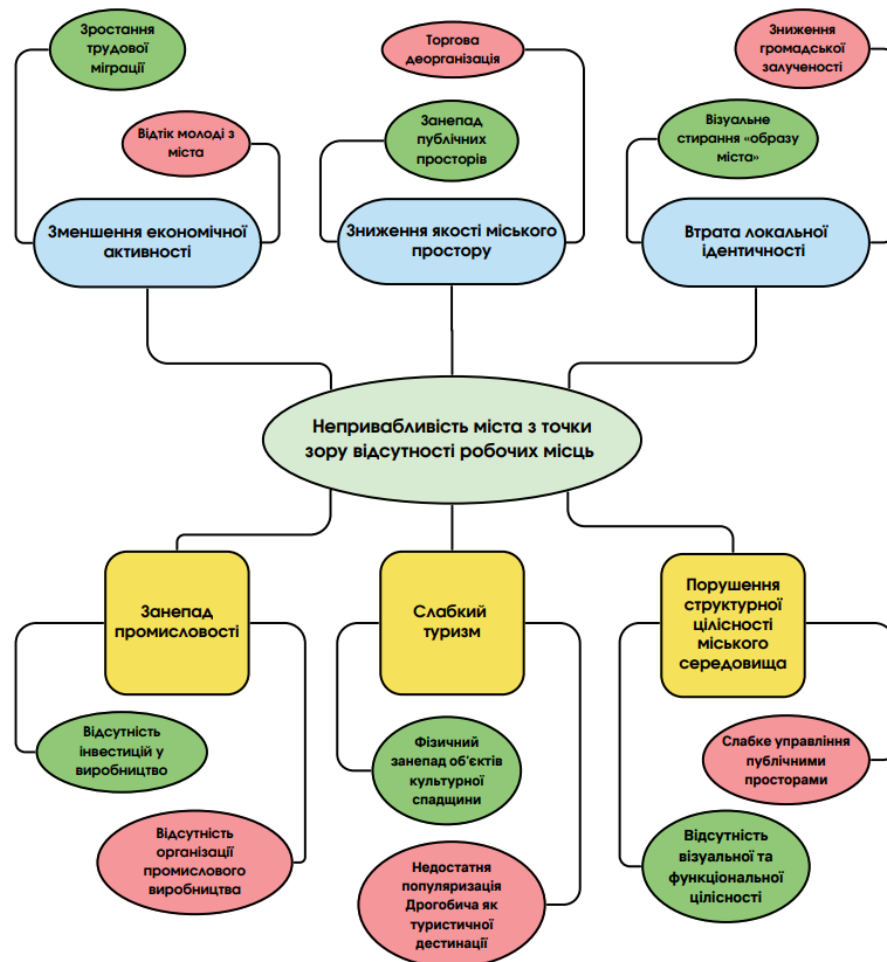


Рис. 4.1.2.1 Метод “Дерево проблем” на прикладі середмістя м. Дрогобич

### 4.1.3 Визначення рамок сценарного планування

Щоб забезпечити реалістичність і контекстну відповідність сценарного аналізу для середмістя Дрогобича, необхідно заздалегідь визначити просторові, часові та функціональні межі моделювання. Це дозволяє сфокусувати увагу на конкретній частині міста, найбільш ураженій виявленою ключовою проблемою. Оскільки проблема має міждисциплінарний характер, рамки сценарного підходу включають не лише географічну територію, а й комплекс пов’язаних тем — від економіки та мобільності до культурної спадщини та управлінських ресурсів.

У даному випадку рамки сценарного планування були сформовані на основі ситуаційного аналізу, проведеного в попередніх розділах, а також з урахуванням емпіричних даних, просторових характеристик території, виявлених викликів і логіки самої проблемної ситуації. Методологічно ці рамки відповідають принципам сценарного підходу, де межі планування окреслюються з урахуванням як фактичних ресурсних і просторових обмежень, так і потенціалу території до трансформацій. Нижче наведено узагальнену таблицю параметрів (Табл. 4.1.3.1), що визначають структуру і межі сценарного аналізу:

<b>Категорія обмежень</b>	<b>Опис</b>
<b>Географічні межі</b>	Історична центральна частина Дрогобича
<b>Часовий горизонт</b>	Середньострокове бачення розвитку на 5 років
<b>Функціональні сфери</b>	Промисловість, туризм, культурна спадщина, мобільність, публічні простори, управління
<b>Ключові стейкхолдери</b>	Місцева влада, підприємці, мешканці, громадські організації, туристичний сектор
<b>Бар'єри</b>	Обмеженість фінансування, брак кадрів, залежність від зовнішніх ресурсів, недостатня горизонтальна координація

Табл. 4.1.3.1 Параметри аналітичних обмежень на першому етапі сценарного планування в м. Дрогобич.

#### **4.1.4 PESTEL-аналіз середовища**

Для розуміння умов, в яких функціонує територія, а також для виявлення зовнішніх факторів, що впливають на сценарне планування, використовується PESTEL-аналіз. Цей інструмент дозволяє системно оцінити вплив політичних, економічних, соціальних, технологічних, екологічних і правових чинників на

ключову проблему розвитку — непривабливість середмістя як простору для створення якісних робочих місць. На відміну від SWOT-аналізу, який фокусується на внутрішніх рисах території, PESTEL-аналіз виявляє макрорівневі тенденції, які можуть як посилити виклики, так і відкрити нові можливості. На рисунку нижче (Рис. 4.1.4.1) подано добірку релевантних факторів у межах кожної категорії із поясненням їх впливу на ситуацію в центральній частині Дрогобича.

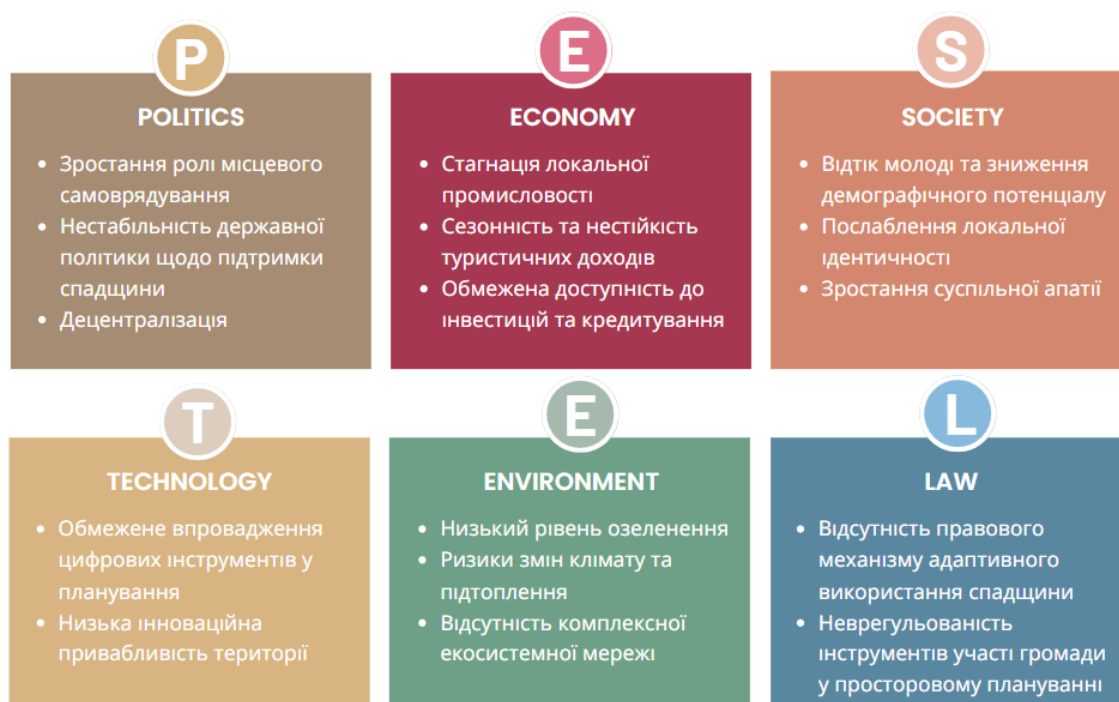


Рис. 4.1.4.1 Фактори впливу виявлені під час PESTEL-аналізу м. Дрогобич.

**Політичні фактори.** У політичному вимірі розвиток середмістя Дрогобича відбувається в умовах поступового посилення повноважень місцевого самоврядування. Цей процес децентралізації створює передумови для ініціатив «знизу», однак їхня реалізація значною мірою залежить від наявності інституційної спроможності. Одночасно нестабільність державної політики щодо охорони та економічного використання об’єктів спадщини перешкоджає формуванню довгострокових планів ревіталізації історичних територій, знижуючи довіру до державних стратегічних рамок.

**Економічні фактори.** Також Дрогобич стикається з гострою економічною вразливістю, зумовленою занепадом локальної промисловості, яка раніше виступала головним джерелом стабільної зайнятості. Туризм, хоча і має потенціал, залишається переважно сезонним і не забезпечує довготривалих робочих місць. Обмежена доступність до інвестицій і кредитних інструментів поглиблює проблему, не дозволяючи запускати нові проєкти в межах історичного середовища або підтримувати існуючі.

**Соціальні фактори.** На соціальному рівні ключовими викликами є триваючий відтік молоді з міста, що призводить до втрати трудового потенціалу та послаблення інноваційної динаміки громади. Послаблення локальної ідентичності посилює байдужість мешканців до долі історичних просторів, знижуючи рівень громадської підтримки ревіталізації. Ці процеси супроводжуються зростанням суспільної апатії, що перешкоджає активному включенню жителів у процеси планування та розвитку.

**Технологічні фактори.** Впровадження сучасних цифрових інструментів у планування територій у місті досі залишається обмеженим, що уповільнює процеси прийняття рішень, знижує відкритість управлінських процедур і ускладнює залучення зовнішніх інвесторів. Додатковим стримувальним фактором є низька інноваційна привабливість території, яка обмежує появу нових форм зайнятості, зокрема в креативному чи ІТ-секторі.

**Екологічні фактори.** Щільна забудова середмістя Дрогобича ускладнює розвиток повноцінного озеленення. Низький рівень зелених зон погіршує мікроклімат і знижує комфорт перебування, що прямо впливає на привабливість території. Крім того, зростаючі ризики підтоплень та інших кліматичних впливів висувають нові вимоги до адаптивності простору. Відсутність комплексної екосистемної мережі — у вигляді взаємопов'язаних зелених і водних структур — знижує стійкість території до екологічних викликів і обмежує можливості її просторового переосмислення.

**Правові фактори.** Правове регулювання в Україні досі не передбачає

ефективного механізму адаптивного використання спадщини, що унеможлиблює поєднання збереження з сучасними функціональними трансформаціями. Крім того, інструменти участі громади у просторовому плануванні залишаються або декларативними, або недостатньо врегульованими, що послаблює легітимність прийнятих рішень і знижує рівень залучення жителів до управління розвитком.

Як видно з аналізу, серед основних негативних впливів слід виділити структурну економічну стагнацію, фрагментарність правового регулювання ревіталізації, демографічне виснаження та низький рівень технологічної готовності громади до трансформацій. Водночас наявність децентралізаційних механізмів і глобального тренду на переосмислення міської спадщини створює простір для сценарного маневрування.

#### **4.1.5 Визначення ключових рушіїв змін**

У межах сценарного підходу ключовими невизначеностями майбутнього виступають рушії змін — зовнішні або внутрішні процеси, що мають потенціал суттєво впливати на хід розвитку території в обидва напрямки: як сприятливо, так і руйнівно. У випадку Дрогобича рушії розглядаються в контексті сформульованої проблеми — непривабливості міста з точки зору створення якісних робочих місць. Ця проблема виявляється через низький рівень зайнятості, економічну інерцію, втрату туристичної динаміки та функціональну деградацію простору.

Нижче наведено перелік основних рушіїв змін, які можуть суттєво вплинути на ситуацію в межах сценарного горизонту. Для кожного визначено як негативну, так і позитивну траєкторію розвитку подій.

##### **1. Стан критичної інфраструктури**

- Негативний сценарій: Руйнування транспортної, інженерної або енергетичної інфраструктури внаслідок війни знижує інвестиційну привабливість, унеможлиблює стабільну роботу бізнесу та обмежує туристичну логістику.

- Позитивний сценарій: Реконструкція інфраструктури завдяки державним або донорським програмам покращує зв'язність, стимулює нові підприємства й покращує доступ до міського середовища.

## **2. Міграційна динаміка**

- Негативний сценарій: Відтік молоді й фахівців знижує конкурентоспроможність громади, загострює кризу трудових ресурсів і зменшує платоспроможний попит.
- Позитивний сценарій: Повернення жителів і приїзд нових мешканців (зокрема ВПО) активізує ринок праці, сприяє попиту на нові послуги та пожвавлює економічну активність у середмісті.

## **3. Кліматичні умови**

- Негативний сценарій: Посилення кліматичних ризиків (теплові хвилі, підтоплення) знижує комфортність перебування, ускладнює експлуатацію об'єктів і формує додаткові витрати для бізнесу.
- Позитивний сценарій: Адаптивне зелене планування, інтеграція екосистемних коридорів та інфраструктурна стійкість підвищують якість середовища та приваблюють нові функції в центр.

## **4. Демографічна структура**

- Негативний сценарій: Старіння населення та зменшення частки працездатних осіб знижують потенціал зайнятості та інноваційної економіки.
- Позитивний сценарій: Молодіжна підтримка, урбаністичні ініціативи та освітні можливості стимулюють економіку й соціальне підприємництво.

## **5. Післявоєнна відбудова**

- Негативний сценарій: Відсутність інвестицій для невеликих міст залишає Дрогобич поза фокусом національних реконструкційних програм.
- Позитивний сценарій: Включення Дрогобича в міжнародні або державні програми відновлення сприяє створенню нових функцій і точок зайнятості в межах історичної тканини.

## **6. Динаміка промисловості**

- Негативний сценарій: Втрата індустріальних активів, деградація виробничих площ і відсутність реіндустріалізації призводять до тривалої економічної стагнації.
- Позитивний сценарій: Перезапуск або перетворення старих промислових зон на технопарки, логістичні або креативні кластери стимулює зайнятість і просторову активізацію.

## **7. Туристична активність**

- Негативний сценарій: Відсутність маркетингу, зниження туристичних потоків і занедбання об'єктів спадщини поглиблюють кризу локального бізнесу.
- Позитивний сценарій: Розвиток культурного туризму, нові сервіси та фестивалі відновлюють економічний обіг і створюють тимчасові й сталі робочі місця.

## **8. Управлінська готовність**

- Негативний сценарій: Пасивність місцевої влади, фрагментарність рішень і слабка горизонтальна координація унеможливають стратегічні трансформації.
- Позитивний сценарій: Активне муніципальне планування, залучення експертів і цифровізація управління створюють передумови для стійкої економічної та просторової трансформації.

#### 4.1.6 Ранжування чинників: матриця “вплив / невизначеність”

Для побудови сценарного простору використовується матриця “Вплив – Невизначеність”, що дозволяє оцінити визначені раніше рушії змін за двома критеріями: потенційний вплив на ключову проблему та рівень передбачуваності. Ключовим завданням є виокремити такі рушії, які водночас є високоефективними і високоневизначеними — саме вони формують базу для побудови сценарної матриці. Результат ранжування наведено в Табл. 4.1.6.1:

Рушій змін	Рівень впливу (1–5)	Рівень невизначеності (1–5)
Стан критичної інфраструктури	5	4
Міграційна динаміка	4	4
Кліматичні умови	3	3
Демографічна структура	4	3
Післявоєнна відбудова	5	4
Динаміка промисловості	5	5
Туристична активність	5	5
Управлінська готовність	4	3

Табл. 4.1.6.1 Матриця ранжування рушіїв змін за критеріями “Вплив – Невизначеність”.

На основі аналізу було прийнято свідоме стратегічне рішення обрати два рушії, які безпосередньо відповідають альтернативним сценаріям вирішення ключової проблеми — низької зайнятості та економічної/туристичної

непривабливості середмістя. Ними стали:

- Динаміка промисловості
- Туристична активність

Ці фактори мають найвищий вплив на ситуацію в центральній частині Дрогобича, характеризуються значною невизначеністю у післявоєнний період і водночас представляють два різні, але потенційно взаємодоповнюючі вектори розвитку міста.

#### **4.1.7 Побудова сценарної матриці (2×2)**

На основі результатів матриці “Вплив – Невизначеність” було визначено два найбільш критичних рушії для майбутнього розвитку центральної частини Дрогобича — динаміка промисловості та туристична активність. Ці вектори не лише характеризуються високим рівнем впливу та невизначеності, але й є основними потенційними механізмами вирішення ключової проблеми — непривабливості середмістя з точки зору створення якісних робочих місць.

Відповідно до методології сценарного планування, були виділені ці два чинники а також побудована сценарна матриця (Рис. 4.1.7.1):

- Вісь X: Динаміка промисловості  
(від занепаду → до створення нових кластерів)
- Вісь Y: Туристична активність  
(від зниження попиту → до туристичного підйому)



Рис. 4.1.7.1 Сценарна матриця з осями Динаміка промисловості та Туристична активність.

#### 4.1.8 Аналіз тенденцій та формування сценарних наративів (сценаріїв) розвитку

Перед побудовою сценаріїв важливо окреслити загальні макро- та мікротренди, що формують тренди розвитку території. Наступна таблиця (Табл. 4.1.8.1) узагальнює ключові соціальні, економічні, екологічні та просторові тенденції для міста Дрогобич в межах часових точок 2026, 2028 і 2030 років. Вона дозволяє відслідкувати, які сфери змінюються найбільш динамічно, де спостерігається стійкість, а де — потенційні ризики. Ці тенденції формують аналітичну основу для подальшого формування сценаріїв.

Індикатори	2026	2028	2030
Демографія	–	–	+/-

Економіка і ринок праці	+	++	++
Кліматичні умови	+/-	+	+
Громадські фінанси	+	++	++
Інфраструктура і мобільність	+	++	++
Стан довкілля	+/-	+/-	+
Привабливість для життя	+	++	++
Активність громади	+	++	++
Використання території	Зміни незначні	Зміни зонування, зростання виробничих площ	Стабілізація: баланс промислових і сервісних функцій

Табл. 4.1.8.1 Ключові тенденції розвитку для міста Дрогобич (2025–2030).

**Легенда позначень до Табл. 4.1.8.1:**

++ — виражене покращення;

+ — помірне покращення;

+/- — суперечлива динаміка;

– — негативна динаміка.

Після дослідження ключових тенденцій розвитку, були сформовані сценарії у форматі сценарних наративів, що дозволяють послідовно та логічно змодельовати потенційні траєкторії розвитку території. Кожен сценарій базується на поєднанні двох критичних рушіїв — динаміки промисловості та рівня туристичної активності — та описує можливе майбутнє середмістя Дрогобича в умовах різного поєднання цих чинників. Всього розроблено чотири сценарії: Економічне Відродження, Індустріальний Анклав, Туристична Моноекономіка та Просторове Згасання.

### **Сценарій 1. “Економічне Відродження”**

Цей сценарій передбачає одночасне активне зростання як промислового, так і туристичного секторів у центральній частині Дрогобича. Відновлення й модернізація інфраструктури, залучення інвестицій у промисловість (зокрема через створення нових кластерів або рефункціоналізацію старих виробництв), а також системна підтримка туризму (інфраструктура, маркетинг, культурні події) формують синергійний ефект. Місто позиціонується як простір для праці, культури та підприємництва. Ревіталізація спадщини поєднується з формуванням змішаного функціонального середовища.

Центр міста зазнає активного просторового оновлення. Історичні будівлі реставруються з адаптацією до нових функцій (офіси, галереї, коворкінги). З'являються нові публічні простори з якісним благоустроєм. Перехід до змішаного використання територій формує активні фронти вулиць, зростає пішохідна активність, активізуються вузли мобільності. Промислові зони на периферії трансформуються в логістичні парки та виробничо-креативні кластери.

Цей сценарій також дає такі ефекти на різні сфери життя міста:

- **Соціальний ефект:** Зростає рівень зайнятості, молодь залишається в місті, формуються нові освітні та професійні можливості. Посилюється локальна ідентичність і громадська активність.

- **Економічний ефект:** Розширюється структура зайнятості — з’являються як технічні, так і сервісні професії. Збільшується кількість малих та середніх підприємств. Інвестори сприймають місто як динамічну одиницю.
- **Екологічні:** Активне озеленення, інтеграція зеленої інфраструктури, розвантаження транспорту завдяки створенню велоінфраструктури, усе це зменшує екологічний тиск на місто.

Реалізація сценарію “Економічне Відродження” відкриває для Дрогобича низку довгострокових можливостей, що виходять за межі суто економічного ефекту. Поєднання зростання промислового сектора з розвитком туризму дозволяє місту претендувати на роль регіонального вузла нової економіки, в основі якої — диверсифікація зайнятості, інноваційна промисловість, сервісні функції та культурні ініціативи. Такий вектор розвитку сприяє формуванню нового іміджу міста як відкритого, креативного та конкурентоспроможного середовища для життя, інвестицій та відвідування. Крім того, наявність сформованої візії дозволяє залучати міжнародну фінансову та технічну підтримку, зокрема у рамках європейських програм регіонального розвитку, реконструкції після війни чи підтримки культурної спадщини.

Разом з тим, реалізація цього сценарію супроводжується комплексними викликами. Найважливішим серед них є потреба у високій інституційній та організаційній спроможності з боку міської влади — необхідно координувати розвиток щонайменше трьох систем: економічної, соціальної та просторової. Важливо забезпечити баланс між модернізацією та збереженням автентичності, між економічною доцільністю та громадським інтересом. Ризиком залишається й витіснення місцевих мешканців з центральної частини міста внаслідок зростання вартості життя й житла. Ще одним викликом є узгодження інтересів між різними секторами — приватним, громадським та культурним, що потребує прозорості комунікації, відкритого планування та участі громадськості.

Реалізація такого багатовекторного сценарію передбачає не лише

інфраструктурні чи економічні зміни, а й активну участь ключових зацікавлених сторін, які відіграють визначальні ролі у формуванні нового сценарію. У Табл. 4.1.8.2 подано узагальнений огляд очікуваної поведінки основних учасників процесу сценарію «Економічне Відродження».

<b>Учасник процесу</b>	<b>Очікувана поведінка в межах сценарію "Економічне Відродження"</b>
<b>Міська влада</b>	Здійснює стратегічне управління розвитком, забезпечує міжвідомчу координацію, залучає експертні групи до формування політики.
<b>Бізнес</b>	Активізує інвестиційну діяльність, запускає нові проекти, формує партнерства між виробничими, сервісними та культурними ініціативами.
<b>Громадськість</b>	Виявляє більшу довіру до місцевих інституцій, бере участь у процесах планування, підтримує та ініціює локальні урбаністичні і соціальні дії.

Табл. 4.1.8.2 Очікувана поведінка основних учасників процесу в межах сценарію "Економічне Відродження".

## Сценарій 2. “Індустріальний Анклав”

У цьому сценарії відбувається динамічний розвиток промисловості за відсутності значного прогресу в туристичному секторі. Місто отримує інвестиції в модернізацію виробництва, розвиток технопарків і логістичних хабів. Основна увага зосереджена на створенні стабільних робочих місць і підвищенні продуктивності економіки. Однак туризм, сфера послуг і ревіталізація спадщини залишаються неактуальними напрямками — культурні ресурси використовуються фрагментарно або ігноруються.

Середмістя поступово втрачає свою привабливість як публічний простір. Інфраструктура адаптується до функціональних потреб промислового

обслуговування (технічні вузли, складські приміщення, виробництва). Історична забудова зберігається частково, але здебільшого залишається незадіяною. Зменшується пішохідна активність, виникають зони монофункціонального використання. Простір стає менш інклюзивним, орієнтованим переважно на виробничі потреби.

Цей сценарій також дає такі ефекти на різні сфери життя міста:

- **Соціальний ефект.** Рівень зайнятості зростає, але культурна й громадська активність знижується. Молодь частково залишається, однак міське середовище не є привабливим для проживання.

- **Економічний ефект.** Переважає промисловий сектор, локальна економіка стабілізується. Однак сфера послуг і туризм не розвиваються, втрачається потенційна можливість для ще більшого зростання.

- **Екологічний ефект.** Можливе зростання навантаження на довкілля внаслідок виробничої активності. Озеленення і якість середовища не пріоритетні.

Сценарій «Індустріальний Анклав» створює сприятливі передумови для зміцнення економічної основи міста через розвиток виробничого потенціалу. Активне залучення інвестицій у промисловість, модернізація виробничих площ і розвиток логістичної інфраструктури сприяють зростанню податкових надходжень, розширенню зайнятості та загальному посиленню фінансової спроможності громади. Такий сценарій також дозволяє здійснити технічну модернізацію інженерних мереж, транспортних коридорів і систем міського забезпечення, що підвищує функціональну ефективність міського середовища.

Втім, одновекторний характер розвитку формує низку критичних викликів. Орієнтація виключно на промисловість без належної уваги до культурного, туристичного та сервісного потенціалу міста може призвести до втрати історичної ідентичності середмістя та зниження його привабливості як простору для відпочинку, подій та міжкультурної взаємодії. У такій ситуації існує високий

ризик стагнації сервісної економіки, яка є не лише джерелом доданої вартості, але й важливим чинником формування публічного простору та соціальної інтеграції. Відсутність збалансованого розвитку поглиблює функціональну сегрегацію міського простору, що в перспективі може призвести до його фрагментації та зниження загальної якості життя.

Спрямова індустріалізація передбачає іншу конфігурацію участі ключових учасників. У цьому сценарії основні дії зосереджені на економічному зростанні, і тому соціальна взаємодія стає меншою. У таблиці (Табл. 4.1.8.3) подано узагальнений перелік очікуваної поведінки основних зацікавлених сторін у межах цього сценарію.

<b>Учасник процесу</b>	<b>Очікувана поведінка в межах сценарію "Індустріальний Анклав"</b>
<b>Міська влада</b>	Зосереджується на економічному зростанні, надає пріоритет інфраструктурним проектам та індустріальним зонам.
<b>Бізнес</b>	Активно інвестує в розширення виробничих і логістичних об'єктів, зосереджений на продуктивності.
<b>Громадськість</b>	Має обмежений рівень участі в ухваленні рішень, спостерігається зниження включеності у публічне життя.

Табл. 4.1.8.3 Очікувана поведінка основних учасників процесу в межах сценарію "Індустріальний Анклав"

### **Сценарій 3. "Туристична Моноеконіміка"**

Цей сценарій базується на активному розвитку туристичної сфери за відсутності структурних змін у промисловості. Місто інвестує у промоцію, реставрацію спадщини, організацію культурних заходів, розвиток сервісної інфраструктури (готелі, ресторани, простори для фестивалів). Туристичні потоки зростають, формуються брендові маршрути та події. Водночас промисловий сектор залишається стагнующим: виробничі площі не оновлюються, робочих місць

у технічному сегменті не додається. Економіка середмістя залежить від сезонного попиту й подієвої активності.

Місто набуває туристичного вигляду: історичні об'єкти реставруються, вулиці пішохідні, наповнені кав'ярнями, магазинами, майданчиками для подій. Публічні простори активізуються, але зростає тиск на житлову функцію. Промислові території залишаються неосвоєними, занедбаними або використовуються нерегулярно.

Цей сценарій також дає такі ефекти на різні сфери життя міста:

- **Соціальний фактор.** Молодь частково залишається, зайнята в культурних або сервісних ініціативах. Водночас збільшується розрив між стабільною та сезонною зайнятістю.
- **Економічний фактор.** Економіка переважно сервісна, малий бізнес активно розвивається. Але брак стабільного промислового сектора створює ризик економічної вразливості.
- **Екологічний фактор.** Низьке техногенне навантаження, покращення благоустрою. Проте зростає тиск на публічний простір, особливо у пікові туристичні сезони.

Реалізація сценарію «Туристична Моноекономіка» відкриває низку позитивних перспектив для Дрогобича, зокрема у сфері формування впізнаваного туристичного бренду, який може забезпечити сталість культурного життя, розвиток креативних індустрій і підтримку малого бізнесу. Активізація громадських ініціатив, орієнтованих на події, фестивалі, ревіталізацію історичних просторів та локальну ідентичність, створює умови для підвищення участі мешканців у трансформації міського середовища. Додаткові можливості надає потенціал залучення міжнародних та європейських грантів, спрямованих на збереження та інтеграцію культурної спадщини у розвиток міста.

Водночас сценарій має низку структурних загроз. Однією з ключових є

надмірна залежність місцевої економіки від сезонного туризму, що створює нестабільність зайнятості та обмежує довгострокове планування. Зростання комерційного тиску на публічний простір — через розвиток готелів, оренди та сервісів — може призвести до маргіналізації житлової функції, витіснення місцевих мешканців і втрати доступності для громади. Крім того, у разі зосередження виключно на сфері послуг місто втрачає виробничі компетенції, що обмежує економіку і знижує його адаптивність до можливих зовнішніх викликів. Сукупно це створює ризик соціальної нестійкості.

У цьому сценарії ключові дії зосереджуються на підтримці туристичної активності як головного рушія розвитку. Такий фокус формує певну диспропорцію. У таблиці (Табл. 4.1.8.4) подано огляд ролей і очікуваних дій основних зацікавлених сторін у межах реалізації цього сценарію.

<b>Учасник процесу</b>	<b>Очікувана поведінка в межах сценарію "Туристична Моноекономіка"</b>
<b>Міська влада</b>	Орієнтується на туризм як основне джерело доходу, підтримує культурні індустрії та подієві практики.
<b>Бізнес</b>	Інвестує переважно в готельно-ресторанний сектор і туристичні сервіси, з короткотерміновою стратегією прибутку.
<b>Громадськість</b>	Активно залучається до креативних і культурних ініціатив, але частина мешканців відчуває відчуження через комерціалізацію простору.

Табл. 4.1.8.4 Очікувана поведінка основних учасників процесу в межах сценарію "Туристична Моноекономіка"

#### **Сценарій 4. "Просторове згасання"**

У цьому сценарії як промислова, так і туристична сфери залишаються неактивними або занепадають. Не здійснюється жодних стратегічних інвестицій,

не реалізується підтримка місцевого бізнесу, спадщина занедбана, інфраструктура деградує. В умовах відсутності бачення розвитку й брак управлінських рішень, середмістя втрачає функціональність, стає маргіналізованим. Це сценарій стагнації, втрати соціального, економічного та культурного потенціалу.

Історичні будівлі не реставруються, збільшується кількість занедбаних і непридатних до використання об'єктів. Публічні простори спорожнілі, інфраструктура застаріла. Центр міста фрагментується, перетворюючись на простір із мінімальною соціальною динамікою. Промислові території не функціонують, поступово занепадають. Місто втрачає цілісну структуру.

Цей сценарій також дає такі ефекти на різні сфери життя міста:

- **Соціальний фактор.** Відтік населення, зокрема молоді, зростання соціальної апатії, зниження рівня залученості громади. Підвищується частка маргіналізованих груп.
- **Економічний фактор.** Економічна активність зведена до мінімуму. Робочих місць недостатньо, місто стає “депресивним”.
- **Екологічний фактор.** Зростає кількість несанкціонованих сміттєзвалищ, погіршується стан довкілля, занедбаність об'єктів формує нові ризики.

Незважаючи на загальний негативний вектор розвитку, навіть у сценарії «Просторове Згасання» можуть існувати можливості, пов'язані передусім із потенціалом для глибокого перезавантаження. Стан глибокої стагнації може стати сигналом для зовнішніх акторів — державних, міжнародних або інституційних — до цільового втручання з метою реанімації територій. Зовнішній імпульс, зокрема у вигляді спеціальних програм підтримки депресивних центрів, може закласти основу для ревіталізації, просторового перепланування або нового соціального діалогу між громадою та владою.

Разом із тим, цей сценарій супроводжується найбільш критичними ризиками серед усіх можливих варіантів розвитку. У разі відсутності втручання відбувається

повна втрата інвестиційної привабливості, що знижує шанси на відновлення економічної динаміки в майбутньому. Соціальна ситуація загострюється через зменшення довіри до органів влади, відсутність каналів для громадської участі та відчуття безперспективності. Паралельно погіршується криміногенна ситуація та загальний рівень безпеки у публічному просторі. Просторово-функціональна деградація призводить до фрагментації міста, втрати структурної цілісності, занепаду інфраструктури та підвищення кількості непридатних до використання об'єктів. Усе це створює замкнене коло, яке ускладнює подальше стратегічне планування навіть у разі змін зовнішнього середовища.

У межах цього сценарію дії основних суб'єктів суспільно-економічного розвитку є незначними або взагалі відсутніми. Ініціативність замінюється пасивністю. У таблиці (Табл. 4.1.8.5) нижче подано стислий огляд характерної поведінки міської влади, бізнесу та громадськості в умовах занепаду міста.

<b>Учасник процесу</b>	<b>Очікувана поведінка в межах сценарію "Просторове Згасання"</b>
<b>Міська влада</b>	Відсутня стратегічна ініціатива; фокусується лише на базовому адмініструванні без системного бачення розвитку.
<b>Бізнес</b>	Згортає свою присутність, припиняє інвестиції; нові проекти не реалізуються через низьку дохідність та нестабільність.
<b>Громадськість</b>	Демотивована, втрачає довіру до інституцій, демонструє пасивність; зростають еміграційні настрої та соціальне розчарування.

Табл. 4.1.8.5 Очікувана поведінка основних учасників процесу в межах сценарію "Просторове Згасання".

Нижче представлена порівняльна таблиця (Табл. 4.1.8.6), яка демонструє, як може змінюватися ситуація у місті Дрогобич у трьох часових точках (2026, 2028,

2030) залежно від обраного сценарію. В якості головних вимірів змін виступають динаміка туристичної активності та промислового розвитку, які безпосередньо пов'язані з формулюванням ключової проблеми зайнятості та економічної привабливості середмістя.

<b>Сценарій</b>	<b>2026</b>	<b>2028</b>	<b>2030</b>
<b>Економічне Відродження</b>	Активізація обох секторів; поява нових кооперативів і креативних індустрій.	Збалансований розвиток, диверсифікація економіки; зміцнення інституцій.	Стабілізація зайнятості; ревіталізація спадщини; синергія туризму й промисловості.
<b>Індустріальний Анклав</b>	Запуск кількох нових виробництв; зростання індустріальної активності.	Посилення промислової спеціалізації; спад у сервісному секторі.	Залежність від одного сектору; погіршення стану середовища.
<b>Туристична Моноекономіка</b>	Збільшення турпотoku; інвестиції в готельно-ресторанний сектор.	Надмірна орієнтація на туризм; витіснення локальних жителів.	Сезонна нестійкість; перенасичення туризмом; зростання соціальних ризиків.
<b>Просторове Згасання</b>	Збереження критичного мінімуму діяльності; часткове згортання сервісу.	Скорочення робочих місць; перші ознаки деградації простору.	Інституційна втрата контролю; соціальна апатія; деградація середмістя.

Табл. 4.1.8.6 Сценарні траєкторії розвитку до 2030 року

#### 4.1.9 Стратегічне тестування сценаріїв.

Передостаннім етапом сценарного планування було проведення стратегічного тестування, метою якого є виявлення стійких просторових стратегій до різних сценаріїв розвитку. Такий тип оцінки особливо важливий в умовах високої невизначеності, де неможливо гарантувати реалізацію лише одного варіанту майбутнього, і необхідно планувати так, щоб політика залишалася ефективною незалежно від сценарних коливань.

У рамках попереднього пункту було здійснено аналіз можливостей і ризиків кожного сценарію (див. підрозділи 4.1.8), включаючи просторові, соціальні та економічні ефекти. У цьому пункті зосереджено увагу на виявленні стратегій і рішень, які демонструють потенційну ефективність у кількох сценаріях одночасно.

На основі порівняльного аналізу чотирьох сценаріїв у таблиці нижче (Табл. 4.1.9.1) зібрані стійкі стратегії, релевантні для міста Дрогобича:

<b>Напрямок</b>	<b>Суть стратегії</b>	<b>Ефективність у сценаріях</b>
<b>1. Підтримка малого та середнього бізнесу</b>	Надання фінансових, консультативних та податкових стимулів для підприємств	Ефективна у всіх 4 сценаріях як інструмент зайнятості
<b>2. Ревіталізація об'єктів спадщини</b>	Відновлення та адаптивне використання історичних будівель (культура, бізнес, коворкінг)	Ключова для 1, 2 та 3 сценаріїв; корисна навіть у 4-му
<b>3. Забезпечення прозорого управління</b>	Участь громади, електронні сервіси, публічне обговорення стратегій	Сприяє стабільності у 1, 2, 3 сценаріях; критична у 4-му

<b>4. Зелена інфраструктура та кліматична стійкість</b>	Інвестування у міські парки, водовідведення, охорону зелених зон	Актуально для всіх сценаріїв
<b>5. Багатогалузевий розвиток</b>	Підтримка і туризму, і промисловості	Центральна ідея сценарію 1; стабілізуюча в 2 і 3

Табл. 4.1.9.1 Стратегії для міста Дрогобича.

#### 4.1.10 Моніторинг та адаптація сценаріїв

З огляду на невизначений характер зовнішнього середовища та множинність потенційних траєкторій розвитку, ефективність сценарного підходу значною мірою залежить від здатності системи відстежувати зміни та адаптуватися у випадку відхилення від базових припущень. Саме тому критично важливо встановити набір ключових індикаторів для сценарного планування, які дозволять оцінювати актуальність сценаріїв у динаміці та коригувати управлінські дії.

Ключові індикатори для розроблених сценаріїв наведено нижче (Табл. 4.1.10.1):

<b>Категорія</b>	<b>Індикатор</b>	<b>Тип</b>	<b>Джерело</b>
<b>Зайнятість</b>	Рівень офіційно працевлаштованих у місті	<b>Кількісний</b>	Дані міського центру зайнятості / податкової
<b>Підприємництво</b>	Кількість активних підприємств у межах міста	<b>Кількісний</b>	Єдиний державний реєстр юридичних осіб
<b>Туристичний потік</b>	Кількість туристів, що скористались туристично-інформа	<b>Кількісний</b>	Статистика туристично-інформаційного центру /

	ційними центрами або готелями		готельного обліку
<b>Інвестиційна активність</b>	Кількість або обсяг проектів (грн/рік)	<b>Кількісний</b>	Дані міськради щодо погоджених інвестпроектів
<b>Рівень просторової деградації</b>	Частка занедбаних будівель у місті	<b>Кількісний/якісний</b>	Візуальне обстеження + реєстритізація таких будівель
<b>Якість публічних просторів</b>	Ступінь утримання, доступності, багатофункціональності	<b>Якісний</b>	Полюві опитування + системи оцінювання
<b>Громадська активність</b>	Частота публічних заходів та кількість ініціатив	<b>Кількісний</b>	Дані міськради / реєстр проектів громадського бюджету
<b>Довіра до місцевої влади</b>	Рівень задоволеності роботою міськради	<b>Якісний</b>	Опитування мешканців (1 раз на 2 роки)
<b>Функціональне різноманіття</b>	Співвідношення типів зон за функціональним зонуванням (житлова, виробнича, громадська і тд)	<b>Кількісний</b>	GIS-аналіз функціонального зонування

Табл. 4.1.10.1 Ключові індикатори для моніторингу актуальності сценаріїв

## Висновки до Розділу 4

У межах даного розділу було реалізовано моделювання розвитку обраної території з використанням сценарного планування як ключового інструменту сценарного підходу. На основі проведеного аналізу сформульовано такі висновки:

1. Практичне застосування сценарного підходу дозволило адаптувати методологічну модель до конкретного території, що підтвердило її гнучкість і релевантність у реальних умовах просторового планування.

2. На основі аналізу рушіїв змін і побудови матриці «вплив/невизначеність» було виокремлено ключові фактори, що формують альтернативні сценарії розвитку обраної території, зокрема соціальні, інфраструктурні та інституційні параметри.

3. Побудовано чотири логічно узгоджені сценарії розвитку території на основі 2×2 сценарної матриці, що охоплюють різні траєкторії змін залежно від варіативності ключових невизначеностей. Кожен сценарій супроводжується описом потенційних наслідків, викликів і можливостей.

4. Застосування наративного підходу до формування сценаріїв забезпечило доступну візуалізацію стратегічних альтернатив і полегшило комунікацію результатів для різних груп зацікавлених сторін.

5. Проведення попереднього стратегічного тестування кожного сценарію дозволило визначити найбільш адаптивні напрями подальшого просторового розвитку території, а також запропонувати інструменти моніторингу та адаптації управлінських рішень у динамічних умовах.

## ЗАГАЛЬНІ ВИСНОВКИ

У магістерській кваліфікаційній роботі досліджено можливості та методи застосування сценарного підходу при плануванні розвитку територій в умовах сучасних викликів, невизначеності та динамічних трансформацій, які особливо характерні для українського контексту.

У першому розділі здійснено теоретичне обґрунтування сценарного підходу, уточнено його сутність, історичну еволюцію та функціональну структуру. Було проведено термінологічне розмежування між сценарним підходом і сценарним плануванням, що дало змогу чітко окреслити об'єкт і предмет дослідження. У результаті встановлено, що сценарний підхід є концептуальною рамкою стратегічного мислення, а сценарне планування — його основним інструментом реалізації у сфері просторового розвитку.

У другому розділі розроблено методологію сценарного планування з урахуванням сучасних міжнародних практик і можливостей адаптації до української системи. Визначено типи сценарного планування, етапи його реалізації, типологію учасників і аналітичні інструменти, найбільш релевантні для урбаністичного контексту. Запропоновано структуру методологічного процесу, що може бути використана як практичний алгоритм у подальших просторових проєктах.

У третьому розділі сформульовано практичні рекомендації щодо впровадження сценарного підходу в систему просторового планування України. На основі аналізу нормативно-правової бази, інституційної структури та сучасного стану планування територій визначено чинники, що сприяють або обмежують інтеграцію сценарного підходу в національну практику. Обґрунтовано необхідність розробки методичних матеріалів, підготовки кадрів та створення механізмів підтримки на рівні державної політики.

У четвертому розділі здійснено практичне моделювання розвитку конкретної території на основі дослідницького сценарного планування. Побудовано сценарну матрицю, розроблено альтернативні сценарії розвитку, проведено їх стратегічне тестування та запропоновано адаптивні управлінські рішення. Це продемонструвало прикладну ефективність обраної методології та можливості її масштабування.

Таким чином, поставлена у роботі мета — дослідити сценарний підхід та розробити методологію сценарного планування для українських умов — була досягнута. Усі визначені завдання виконано. Отримані результати можуть бути використані в процесі стратегічного планування розвитку територій, зокрема в громадах, що перебувають у фазі відновлення, трансформації або адаптації до складних викликів.

## СПИСОК ВИКОРИСТАНИХ ДЖЕРЕЛ

1. American Planning Association, Lincoln Institute of Land Policy. 2025 Trend Report for Planners / APA, Lincoln Institute of Land Policy. – Washington, 2025. – 76 с.
2. Singla P., Singh A., Gupta A., Garg S. Adaptive Urban Planning: A Hybrid Framework for Balanced City Development / P. Singla, A. Singh, A. Gupta, S. Garg., 2024.
3. Torres Lahoz L., Lima Azevedo C., Ancora L. та ін. Scenario Discovery for Urban Planning: The Case of Green Urbanism and the Impact on Stress / L. Torres Lahoz, C. Lima Azevedo, L. Ancora та ін., 2025.
4. Abou-Jaoude G., Mumm O., Carlow V. M. An Overview of Scenario Approaches: A Guide for Urban Design and Planning / G. Abou-Jaoude, O. Mumm, V. M. Carlow // Journal of Planning Literature. – 2022.
5. Stapleton J. How to Use Exploratory Scenario Planning (XSP): Navigating an Uncertain Future / J. Stapleton. – Cambridge, MA: Lincoln Institute of Land Policy, 2020. – 93 с.
6. LeGates R. City and Regional Planning / R. LeGates. – New York: Routledge, 2023. – 472 с.
7. Anisimov O., Smirnova M., Dulko I. Establishment of a New Planning System in Ukraine: Institutional Change Between Europeanization and Post-Socialist Path Dependence / O. Anisimov, M. Smirnova, I. Dulko // Planning Theory & Practice. – 2024. – Vol. 25, № 4. – P. 482–501.
8. Goodspeed R. Scenario Planning for Cities and Regions / R. Goodspeed. – Routledge, 2020. – 272 с.
9. Bear Lake Regional Commission. Growth Bear Lake Valley: Blueprint Case Study. – 2011. – 18 с.
10. Chakraborty A., McMillan A. Scenario Planning for Urban Planners: Toward a Practitioner's Guide / A. Chakraborty, A. McMillan // Journal of the American Planning Association. – 2015. – Vol. 81, № 1. – с. 18–29.
11. Goodspeed R. Scenario Planning for Future Cities: Presentation at Policy Forum Detroit / R. Goodspeed. – Detroit, 16 Oct. 2019.

12. OECD. The Future of Cities. Policy Perspectives. – Paris: OECD, 2020. – 68 с.
13. Anisimov O., Smirnova M., Dulko I. Просторове планування в Україні: профіль країни 2023 / О. Анісімов, М. Смирнова, Є. Дулько. – Львів–Еспоо: Університет Аалто, 2024. – 32 с.
14. UN-Habitat. Urban Planning for City Leaders. – 2nd ed. – Nairobi: United Nations Human Settlements Programme (UN-Habitat), 2020. – 116 с.
15. Tewdwr-Jones M., Dixon T. J. Urban Futures: Planning for City Foresight and City Visions / M. Tewdwr-Jones, T. J. Dixon. – Bristol: Bristol University Press, 2021. – 283 с.
16. Cordova-Pozo K., Rouwette E. Types of Scenario Planning and Their Effectiveness: A Review of Reviews / K. Cordova-Pozo, E. Rouwette // Futures. – 2023.
17. Norman B. Urban Planning for Climate Change / B. Norman. – London: Routledge, 2023. – 224 с.
18. Сценарії просторового розвитку територій. – Громада Конекшн / CANactions, 2023.
19. Goodspeed R. An Evaluation Framework for the Use of Scenarios in Urban Planning / R. Goodspeed. – Cambridge, MA: Lincoln Institute of Land Policy, 2017. – 36 с.
20. Аблеєва І. Ю., Пляцук Л. Д. SWOT-аналіз соціо-економіко-екологічних систем : навч. посібник / І. Ю. Аблеєва, Л. Д. Пляцук. – Суми : Сумський державний університет, 2022. – 229 с.
21. Cardiff University, ECOTEC Research and Consulting Ltd. Comparative Spatial Planning Methodologies Research Project: Final Report. – Cardiff, 2001. – 52 с.
22. Офіційний сайт Дрогобицької міської ради [Електронний ресурс]. – Режим доступу: <https://drohobych-rada.gov.ua/>
23. ДБН Б.2.2-12:2019 «Планування і забудова територій» [Електронний ресурс] / Мінрегіон України. – Наказ №104 від 26.04.2019. – Режим доступу: [https://e-construction.gov.ua/laws\\_detail/3260441209981634046](https://e-construction.gov.ua/laws_detail/3260441209981634046)
24. ДБН Б.1.1-14:2021 «Склад та зміст містобудівної документації на місцевому рівні» [Електронний ресурс] / Мінрегіон України. – Наказ №256 від 27.10.2021. – Режим доступу:

[https://e-construction.gov.ua/laws\\_detail/3032994477590447781](https://e-construction.gov.ua/laws_detail/3032994477590447781)

25. ДБН Б.1.1-13:2021 «Склад та зміст містобудівної документації на державному та регіональному рівнях» [Електронний ресурс] / Мінрегіон України. – Наказ №367 від 30.12.2021. – Режим доступу: [https://e-construction.gov.ua/laws\\_detail/3073513080773150091](https://e-construction.gov.ua/laws_detail/3073513080773150091)
26. Закон України «Про стратегічну екологічну оцінку» № 2354-VIII від 20.03.2018 [Електронний ресурс]. – Режим доступу: <https://zakon.rada.gov.ua/laws/show/2354-19>
27. Закон України «Про регулювання містобудівної діяльності» № 3038-VI від 17.02.2011 [Електронний ресурс]. – Режим доступу: <https://zakon.rada.gov.ua/laws/show/3038-17>
28. Lincoln Institute of Land Policy. The third exploratory scenario planning (XSP) toolkit resulting from a 2023 Consortium for Scenario Planning RFP [Електронний ресурс]. – Facebook, 2023. – Режим доступу: <https://www.facebook.com/lincolninstituteoflandpolicy/photos/the-third-exploratory-scenario-planning-xsp-toolkit-resulting-from-a-2023-consor/911283574368820/>
29. Ткачова Т. С. Використання сценарного підходу для формування стратегії розвитку машинобудівних підприємств / Т. С. Ткачова // Ефективна економіка. – 2020. – №2.
30. Осітнянко А. П., Апостолова Л. О. Методика прогнозування перспективної зайнятості в галузях міської економіки / А. П. Осітнянко, Л. О. Апостолова // Містобудування та територіальне планування. – 2000. – Вип. 5. – С. 88–100.
31. Апостолова-Сосса Л. О. Аспект міської стійкості при плануванні розвитку українських міст в умовах воєнного часу / Л. О. Апостолова-Сосса // Просторовий розвиток. – 2024. – Вип. 10. – С. 248–256.
32. Мамедов А. М., Апостолова-Сосса Л. О. Вплив просторового розміщення на види економічної діяльності в місті / А. М. Мамедов, Л. О. Апостолова-Сосса // Містобудування та територіальне планування. – 2010. – Вип. 37. – С. 302–305.
33. Денисенко Н. О., Супрун О. А. Використання SWOT-аналізу території при розробці проектних рішень / Н. О. Денисенко, О. А. Супрун. – К.: КНУБА,

2019.

34. Денисенко Н. О., Тригуб О. О., Зав'ялова А. І., Вакульчик І. С. Сучасні методи аналізу розвитку міста / Н. О. Денисенко, О. О. Тригуб, А. І. Зав'ялова, І. С. Вакульчик // Комунальне господарство міст. – 2020. – Вип. 155. – С. 16–22.
35. Дьомін М. М., Міщенко О. Д., Сингаївська О. І. Планування та благоустрій міст / М. М. Дьомін, О. Д. Міщенко, О. І. Сингаївська. – К.: КНУБА, 2009.
36. Костецька І. І. Стратегічне планування сільського розвитку територіальних громад України: монографія. – Дрогобич: Посвіт, 2023. – 235 с.
37. Містобудівна документація та історико-архітектурний план міста Дрогобич. – Дрогобич: Дрогобицька міська рада, 2024.
38. Агломерація Прикарпатськ: перспективи майбутнього для Дрогобича, Борислава, Трускавця та Стебника // Блог ЛІГА.net. – 2019.
39. DAAD. Інтегрований розвиток середмістя Дрогобича. Концепція та візійні сценарії до 2033 року. – Дрогобич, 2023.
40. Самсонов В. В., Сільвестров А. М., Тачиніна О. М. Методологія наукових досліджень та приклади її використання: навч. посібник. – Київ: НУХТ, 2022. – 385 с.
41. Староста В. І. Методологія наукових досліджень: навч. посібник. – Ужгород: УжНУ, 2023. – 72 с.

# ДОДАТКИ

## Секція 1. Міське будівництво та господарство

### ЗАСТОСУВАННЯ СЦЕНАРНОГО ПІДХОДУ ПРИ ПЛАНУВАННІ РОЗВИТКУ ТЕРИТОРІЙ

Костомарова С. М., магістрантка  
Національний університет будівництва та архітектури, м. Київ, Україна

Сценарне планування стає все більш затребуваним у світі, де майбутнє перестає бути лінійним та запланованим. Класичні моделі просторового планування, засновані на передбачуваності й застарілих нормах, дедалі частіше виявляються неефективними, особливо в контексті глибоких трансформацій, які переживають сучасні міста. Війна, кліматичні кризи, нерівномірний розвиток територій, технологічні зрушення, демографічні коливання – це не тимчасові «збурення», а нова реальність. У такому контексті сценарний підхід (XSP – exploratory scenario planning) пропонує новий варіант просторового мислення, який не буде імітувати контроль, а допоможе побудувати стратегії співіснування з невизначеністю.

Суть XSP полягає в проєктуванні кількох можливих, принципово відмінних варіантів розвитку подій – з урахуванням ключових факторів, які можуть змінюватися, комбінуватися або вступати у конфлікт. Йдеться не просто про уявлення майбутнього, а про практичний спосіб проаналізувати різні його варіанти – від найбільш бажаних до потенційно допустимих або недопустимих. У роботі «Urban Futures: Planning for City Foresight and City Visions» автори підкреслюють, що у світі, де майбутнє принципово непередбачуване, ключем до ефективного планування є не прогнозування, а розробка альтернативних сценаріїв, які дають змогу «керувати шляхом від теперішнього до бажаного майбутнього». У цьому контексті XSP подається як комбінована методологія, що поєднує довгострокову перспективу, наукові дані, участь громади та стратегічне мислення. Вони підкреслюють, що сценарії не мають бути футурологічними утопіями – навпаки, це «дорожні карти дій», які дозволяють вже сьогодні ухвалювати рішення, здатні наблизити міста до бажаного сценарію і віддалити від небажаного.

У цьому сенсі XSP не просто метод планування – це форма передбачення, у якому беруть участь громади, експерти, бізнес, управління. Це також підхід, де сценарне бачення створюється через публічні воркшопи, моделювання конфліктних векторів і колективне формулювання візії. Замість одного «оптимального» плану – кілька варіантів майбутнього, у кожному з яких передбачено набір дій, які можуть виявитися ефективними за різних умов. Це дозволяє не лише планувати, але й навчатися, коригувати дії, створювати адаптивні стратегії.

Особливо значущим цей підхід стає для України. В умовах війни, територіальних втрат, релокації, руйнування критичної інфраструктури та непередбачуваних змін у структурі розселення, класичне планування стає вкрай обмеженим. Дослідження «Просторове планування в Україні. Профіль країни 2023» прямо вказує на брак гнучкості, фрагментарність системи, відсутність системного врахування стратегічних ризиків. Усе це робить XSP не просто бажаним, а необхідним елементом у відбудові та плануванні нової просторової реальності. Його можна інтегрувати в комплексні плани громад, у проєкти реконструкції зруйнованих територій, у регіональні стратегії – як інструмент, що дозволить мислити на 10–30 років уперед, не втрачаючи чутливості до локального контексту.

Впровадження XSP в Україні відкриває такі можливості як: створення сценарних матриць для постраждалих громад, розробка моделей майбутнього для прикордонних регіонів, тестування кліматичних і соціальних сценаріїв для нових забудов. І головне – перехід від «планів для архіву» до інструментів діалогу й дії, які оновлюються, доповнюються, рефлексуються.

Щоб сценарне планування стало дієвим інструментом просторового розвитку в Україні, потрібне створення середовища підтримки на кількох рівнях. На інституційному рівні – це оновлення нормативної бази, зокрема внесення змін до ДБНів, законів про регіональний розвиток і містобудування, які б дозволяли гнучке та варіативне планування. Паралельно варто запускати пілотні проєкти на рівні громад або регіонів, що переживають найбільші виклики – наприклад, де є потреба у відбудові, адаптації до кліматичних змін або переосмисленні економічного профілю. Не менш важливою є методологічна підтримка: доступні інструкції, інструменти для побудови сценаріїв, шаблони воркшопів і системи індикаторів. І, звісно, критично необхідним є формування нових компетенцій – через освітні програми для планувальників, інженерів, муніципальних управлінь, а також створення міждисциплінарних команд.

Таким чином, сценарне планування – це не просто альтернатива традиційній моделі просторового розвитку. Це спроба мислити гнучко в жорсткому світі, будувати стратегії в середовищі, де невизначеність – не збій, а вихідна умова.

Рис. 1. Публікація тез доповідей з V Всеукраїнської Науково-Технічної Інтернет-Конференції «Новітні Тенденції Розвитку Міського Будівництва та Господарства» 23-25 квітня 2025 року.