

**КИЇВСЬКИЙ НАЦІОНАЛЬНИЙ УНІВЕРСИТЕТ  
БУДІВНИЦТВА І АРХІТЕКТУРИ**

**Архітектурний факультет**  
Образотворчого мистецтва і архітектурної графіки  
(назва випускової кафедри)

**КВАЛІФІКАЦІЙНА РОБОТА  
ЗДОБУВАЧА СТУПЕНЯ ВИЩОЇ ОСВІТИ БАКАЛАВР**

на тему:

---

Художня робота «Стежка долі», (олійний живопис) у художньо-  
декоративному оздобленні інтер'єру мистецького хабу

---

Тишко Анна Дмитрівна

(прізвище, ім'я та по батькові здобувача повністю)

Київ 2025 р.

**КИЇВСЬКИЙ НАЦІОНАЛЬНИЙ УНІВЕРСИТЕТ  
БУДІВНИЦТВА І АРХІТЕКТУРИ**  
Архітектурний факультет  
Образотворчого мистецтва і архітектурної графіки  
(назва кафедри)

**ЗАТВЕРДЖУЮ**

Завідувачка кафедри

Олена САФРОНОВА

„\_\_\_\_\_” \_\_\_\_\_ 2025 року

**КВАЛІФІКАЦІЙНА РОБОТА**

**ЗДОБУВАЧА СТУПЕНЯ ВИЩОЇ ОСВІТИ БАКАЛАВР**

Художня робота «Стежка долі», (олійний живопис) у художньо-

декоративному оздобленні інтер'єру мистецького хабу

(назва)

*Я як здобувач вищої освіти КНУБА розумію і підтримую політику закладу з академічної доброчесності. Я не надавав(-ла) і не одержував(-ла) недозволену допомогу під час підготовки цієї роботи. Використання ідей, результатів і текстів інших авторів мають посилання на відповідне джерело.*

Здобувач Тишко Анна Дмитрівна

(прізвище, ім'я та по батькові повністю)

023 – Образотворче мистецтво,

декоративне мистецтво, реставрація

(спеціальність)

Образотворче мистецтво,

декоративне мистецтво, реставрація

(освітня програма)

Група ОДПМ-21-2

Керівник: Кравчук О. А.

(прізвище та ініціали)

Старший викладач

(науковий ступінь, вчене звання)

Керівник: Плісс Н. А.

(прізвище та ініціали)

Старший викладач

(науковий ступінь, вчене звання)

Керівник: Сафронова О.О.

(прізвище та ініціали)

Доцент

(науковий ступінь, вчене звання)

Рецензент: Пилипчук О. Д.

(прізвище та ініціали)

Доцент кафедри дизайну

(науковий ступінь, вчене звання)

*Ідентичність підтверджую*

Київ 2025 р.

**КИЇВСЬКИЙ НАЦІОНАЛЬНИЙ УНІВЕРСИТЕТ  
БУДІВНИЦТВА І АРХІТЕКТУРИ**

Факультет: архітектурний

Кафедра: образотворчого мистецтва і архітектурної графіки

Ступінь вищої освіти: перший (бакалаврський) рівень

Спеціальність: 023 – Образотворче мистецтво, декоративне мистецтво, реставрація

Освітня програма: Образотворче мистецтво, декоративне мистецтво, реставрація

**ЗАТВЕРДЖУЮ**

Завідувачка кафедри

\_\_\_\_\_ Олена САФРОНОВА

„\_\_\_\_\_” \_\_\_\_\_ 2025 року

**З А В Д А Н Н Я**

**ДО ВИКОНАННЯ КВАЛІФІКАЦІЙНОЇ РОБОТИ  
ЗДОБУВАЧА СТУПЕНЯ ВИЩОЇ ОСВІТИ БАКАЛАВР**

Тишко Анна Дмитрівна

*(прізвище, ім'я та по батькові здобувача)*

1. Тема роботи:

Художня робота «Стежка долі», (олійний живопис) у художньо-декоративному  
оздобленні інтер'єру мистецького хабу

затверджена наказом ректора КНУБА № 560/25 від 13.05.2025 року

2. Керівники роботи:

старший викладач Кравчук О. А., старший викладач Плісс Н. А., к.т.н, доцент  
Сафронова О.О

*(прізвище, ім'я та по батькові, науковий ступінь, вчене звання)*

3. Строк подання здобувачем роботи до захисту: 25.06.2025 р.

4. Зміст пояснювальної записки за розділами:

Р. 1. Теоретичні засади олійного живопису у художньому оформленні інтер'єру

Р. 2. Історія та сучасна практика художньо-декоративного оздоблення інтер'єру мистецьких хабів та коворкінгів

Р. 3. Засоби, прийоми, композиційне рішення художньої роботи

*Закінчення дод. 1 Ілюстративний матеріал*

5. Графічний матеріал за розділами:

Р. 1. Репродукції художніх робіт

Р. 2. Аналоги інтер'єрів коворкінгів, креслення розробленого інтер'єру: ситуаційний план (М 1:1000), генеральний план (М 1:500), фасад та розріз (М 1:200), візуалізація будівлі, план першого поверху (М 1:200), план другого поверху (М1:200), план демонтажу першого поверху хабу (М 1:100), план демонтажу та монтажу другого поверху хабу (М 1:100), функціональне зонування та експлікація хабу (М 1:100), план умеблювання (М1:100), план підлоги (М 1:100), план освітлення, розгортки (М 1:50), візуалізація інтер'єру.

Р. 3. Етапи створення художньої роботи в матеріалі

6. Консультанти розділів кваліфікаційної випускної роботи:

Розділ	Прізвище, ініціали та посада консультанта	Перевірів	
		дата	підпис
Розділ 1.	Сафронова О.О., зав.каф., доц., Плісс Н.А., старший викладач	21.02.2025	
Розділ 2.	Сафронова О.О., зав.каф., доц., Кравчук О.А., старший викладач	21.02.2025	
Розділ 3.	Плісс Н.А., старший викладач	21.02.2025	

7. Календарний план виконання роботи:

Види робіт та їх зміст	Дата виконання
Розділ 1.	14.05.2025 р.
Розділ 2.	28.06.2025 р.
Розділ 3.	18.06.2025 р.
Остаточне оформлення роботи	20.06.2025 р.

Перевірка роботи на плагіат	20.06.2025 р.
Попередній захист роботи на випусковій кафедрі	23.06.2025 р.
Направлення роботи на рецензування	23.06.2025 р.

8. Дата видачі завдання: 21.02.2025 року

Зав. кафедри	_____	Олена САФРОНОВА
	(підпис)	(ім'я та прізвище)
Керівник	_____	Олена САФРОНОВА
	(підпис)	(ім'я та прізвище)
Керівник	_____	Наталія ПЛІСС
	(підпис)	(ім'я та прізвище)
Керівник	_____	Оксана КРАВЧУК
	(підпис)	(ім'я та прізвище)
Здобувач	_____	Анна ТИШКО
	(підпис)	(ім'я та прізвище)

<b>РЕЗЮМЕ (SUMMARY)</b> до кваліфікаційної випускної роботи здобувача:		<i>Тишко Анна Дмитрівна</i> (ПІБ здобувача українською та англійською)		
<b>ЗВО</b>	Київський національний університет будівництва і архітектури			
<b>Тема</b> (українською та англійською)	Художня робота «Стежка долі», (олійний живопис) у художньо-декоративному оздобленні інтер'єру мистецького хабу Artistic work "Path of Fate," (oil painting) in the artistic and decorative decoration of the interior of the art hub			
<b>Освітній ступінь</b>	Бакалавр			
<b>Факультет</b>	Архітектурний			
<b>Випускова кафедра</b>	Образотворчого мистецтва і архітектурної графіки			
<b>Спеціальність</b>	023 (Образотворче мистецтво, декоративне мистецтво, реставрація)			
<b>Освітня програма</b>	Образотворче мистецтво, декоративне мистецтво, реставрація			
<b>Керівники</b>	Ст. вик. Кравчук О. А; ст. вик. Плісс Н. А.; доц. Сафронова О.О.			
<b>Обсяг роботи:</b>	<i>пояснювальна записка, стор.</i>	<i>розділів</i>	<i>креслень формату А3</i>	
	95	3	21	
<b>Розділ 1</b>	Олійний живопис, як засіб художнього вираження, залишається актуальним завдяки глибині, символізму та технічній варіативності. У сучасному мистецтві митці поєднують традиційні прийоми з новітніми технологіями, адаптуючи художні засоби до змінюваних середовищ. Це дозволяє створювати естетично значущі твори, що поєднують індивідуальність із загальнокультурним контекстом.			
<b>Розділ 2</b>	Було розроблено інтер'єр мистецького хабу на основі дослідження досвіду минулих років створення інтер'єрів хабів із застосуванням екологічного дизайну, перероблених матеріалів та ергономіки. Підкреслено важливість поєднання технологій, мистецтва і природи для формування комфортного, естетично насиченого простору..			
<b>Розділ 3</b>	У третьому розділі було розкрито художні засоби та композиційні рішення, що лягли в основу створення роботи «Стежка долі». Акцент зроблено на поєднанні символіки шляху, тональної гармонії та природних мотивів. Картина стала відображенням пошуку внутрішнього вектора і художнього висловлення особистої життєвої траєкторії.			

<i>Висновки по роботі:</i>	У роботі було проаналізовано техніку олійного живопису та особливості створення художньої роботи для мистецького хабу, заснованої на феномені «стежки долі». Композиція поєднує емоційний зміст із просторовими особливостями середовища, відображаючи індивідуальний шлях особистості. Авторська концепція реалізована через ландшафтний мотив, що символізує внутрішній вибір і рух до світла.
<i>Ключові слова:</i> <i>Keywords:</i>	пейзаж, імпресіонізм, символізм, інтер'єр, художня робота, мистецький простір landscape, impressionism, symbolism, interior, artwork, art space

Здобувач: \_\_\_\_\_ /Анна ТИШКО/

Керівник: \_\_\_\_\_ / Олена САФРОНОВА/

Керівник: \_\_\_\_\_ / Оксана КРАВЧУК/

Керівник: \_\_\_\_\_ / Наталія ПЛІСС /

“ \_\_\_ ” червня 2025

## ЗМІСТ

ВСТУП.....	9
РОЗДІЛ 1. ТЕОРЕТИЧНІ ЗАСАДИ ОЛІЙНОГО ЖИВОПИСУ У ХУДОЖНЬОМУ ОФОРМЛЕННІ ІНТЕР'ЄРУ .....	11
1.1. Загальні поняття та особливості олійного живопису.....	11
1.2. Історичний розвиток пейзажного живопису.....	13
1.3. Стильові особливості олійного живопису.....	14
1.4. Еволюція олійного живопису в українському мистецтві .....	16
1.5. Матеріали та технічні аспекти виконання олійного живопису.....	19
1.6. Аналіз аналогів досвіду та останніх тенденцій в пейзажному олійному живописі .....	21
1.7. Олійний живопис у художньому оформленні інтер'єру.....	24
Висновки до розділу 1.....	26
РОЗДІЛ 2. ІСТОРІЯ ТА СУЧАСНА ПРАКТИКА ХУДОЖНЬО-ДЕКОРАТИВНОГО ОЗДОБЛЕННЯ ІНТЕР'ЄРУ МИСТЕЦЬКИХ ХАБІВ ТА КОВОРКІНГІВ .....	27
2.1. Новітні течії в художньо-декоративному оздобленні інтер'єрів мистецьких хабів та коворкінгів .....	27
2.2. Теоретичні та нормативні засади художньо-декоративного оздоблення інтер'єрів мистецьких хабів та коворкінгів .....	31
2.3. Особливості художньо-декоративного оздоблення інтер'єрів мистецьких хабів та коворкінгів .....	33
2.4. Аналіз українських та закордонних прикладів.....	37
2.5. Психоемоційний вплив художньої роботи на формування інтер'єру мистецького хабу .....	39
2.6. Засоби та прийоми формування інтер'єрів мистецьких хабів та коворкінгів .....	44
2.6.1. Вихідні дані, концепція художньо-декоративного оздоблення мистецького хабу.....	46
2.6.2. Функціонально-планувальне та об'ємно-просторове рішення художньо- декоративного оздоблення інтер'єру коворкінгу та арт-студії у рамках творчого хабу.....	47
2.6.3. Стилїстика, меблі, декор, матеріали та освітлення інтер'єру .....	50
Висновки до розділу 2.....	52

РОЗДІЛ 3. ЗАСОБИ, ПРИЙОМИ, КОМПОЗИЦІЙНЕ РІШЕННЯ ХУДОЖНЬОЇ РОБОТИ.....	54
3.1. Обґрунтування вибору мотиву .....	54
3.2. Пошуки композиційно-просторового, тонального та кольорового рішення. ....	55
3.3. Техніка виконання роботи в матеріалі, особливості олійного живопису	56
Висновки до розділу 3 .....	58
ВИСНОВКИ .....	59
СПИСОК ВИКОРИСТАНОЇ ЛІТЕРАТУРИ .....	60
ДОДАТКИ .....	63

## ВСТУП

Сучасний мистецький простір передбачає, окрім експонування витворів мистецтва, ще й жваву ітерацію між шанувальниками мистецтва, дизайнерами та митцями. Мистецький коворкінг хаб – це один з майданчиків, на котрому митці можуть розвивати майстерність, творити художні проекти, а також обмінюватися ідеями. В даному контексті художнє оформлення стає важливим елементом для простору, воно надихає відвідувачів, підкреслює ідею простору та формує неповторну атмосферу.

Дипломна робота зосереджена на дослідженні втілення та створенні мистецької композиції *«Стежка доли»* в межах техніки олійного живопису, що постане декоративним ключовим елементом коворкінг хабу мистецького інтер'єру. Картина має естетичну цінність, а також концептуальне навантаження. Вона уособлює креативний поступ творця, його складнощі та осяяння в ході формування.

**Актуальність теми дослідження:** важлива роль у творенні емоційної атмосфери будь-якого інтер'єру належить візуальному мистецтву. В сучасному міському просторі є потреба у творенні мистецьких акцентів, які прикрашають місця та є шляхом взаємодії митця з публікою.

Мистецькі коворкінг хаби являються новітнім форматом у різноманітних креативних просторах. Вони об'єднують митців різноманітних стилів, заохочуючи їх до взаємодії. Неповторний дизайн інтер'єру, що сприяє розвитку креативності, є важливим завданням при проектуванні і художньо-декоративному оздобленні таких просторів. Розміщення в його інтер'єрі своєрідного мальовничого шедевра сприятиме поширенню культурного контексту місцевості, активізує взаємодію між усіма учасниками спільного мистецького середовища та, безумовно збагатить його.

**Мета роботи:** розробка концепції та створення художнього живописного твору *«Стежка доли»*, який гармонійно впишеться в інтер'єр мистецького коворкінг хабу, сприятиме естетичному вдосконаленню простору та стимулюватиме творчу діяльність його відвідувачів:

1. Проаналізувати роль живописних творів у художньому оформленні сучасних коворкінг просторів.

2. Дослідити взаємодію кольору, композиції та образності у створенні картини для інтер'єрного використання.

3. Розробити ескізний проект художньої роботи «*Стежка доли*».

4. Визначити оптимальні технічні та композиційні рішення для реалізації картини.

5. Виконати живописний твір у техніці олійного живопису.

6. Провести аналіз впливу живописного твору на загальну атмосферу коворкінгу та його естетичну складову.

**Предметом дослідження** є художня робота «*Стежка доли*» (олійний живопис) як елемент інтер'єрного оформлення мистецького коворкінг хабу та її вплив на естетику простору.

**Об'єктом дослідження** є художньо-декоративне оздоблення інтер'єру мистецького коворкінг хабу.

**Методи дослідження:**

1. Теоретичні методи: аналіз літературних та мистецтвознавчих джерел, дослідження особливостей художнього оформлення інтер'єрів;

2. Візуально-аналітичний метод: аналіз аналогічних мистецьких проектів у коворкінг просторах;

3. Експериментальні методи: створення ескізів, тестування кольорових рішень, визначення матеріалів для виконання художньої роботи;

4. Метод художнього моделювання: проектування та реалізація живописного твору;

5. Методи спостереження та аналізу: оцінка впливу художнього твору на сприйняття інтер'єру.

**Структура роботи:** кваліфікаційна робота складається зі вступу, трьох розділів, висновків та списку використаної літератури.

# РОЗДІЛ 1. ТЕОРЕТИЧНІ ЗАСАДИ ОЛІЙНОГО ЖИВОПИСУ У ХУДОЖНЬОМУ ОФОРМЛЕННІ ІНТЕР'ЄРУ

## 1.1. Загальні поняття та особливості олійного живопису

Олійний живопис є одним із найбільш довговічних і впізнаваних різновидів образотворчого мистецтва. Він ґрунтується на застосуванні барвників. Вони утворюються шляхом поєднання пігментів з оліями, котрі здатні висихати (найчастіше лляною, горіховою, маковою або соняшниковою).

Внаслідок гнучкості, довговічності та надзвичайних художніх можливостей олійний живопис набув широкого розповсюдження в епоху Відродження у Західній Європі. Унаслідок цієї техніки, митці різних епох цінують її за високу деталізацію, глибину кольору та плавні переходи тонів [2].

До сукупності провідних характеристик, притаманних олійному живопису, належать, зокрема, повільне висихання, широкий діапазон текстур, багат шаровість, насиченість кольорів, міцність і довговічність. Розглянемо кожен із зазначених рис детальніше.

Повільне висихання є однією з тих особливостей, що чітко визначають олійні фарби. Це надає митцеві можливість здійснювати корегування та поєднання кольорів на полотні, досягати тонких переходів кольору та світлотіні. Повільне висихання олії можна віднести до позитивних характеристик матеріалу, завдяки цій якості митець може працювати повільно у часі, виправляти необхідні ділянки на полотні у процесі роботи, знімати олію мастихіном і наносити знову.

Також для олійного живопису характерним є широкий діапазон текстур. Так, залежно від методу нанесення фарби можна отримати як гладку, ледь помітну поверхню, так і рельєфний, фактурний живопис завдяки використанню мастихіна або товстих шарів фарби (імпасто) [25]. (Рис. 1.)

Характерною рисою олійного живопису є багат шаровість. Вони постають різними шарами. Крім того, вони можуть розглядатися в якості глазури. Внаслідок багат шаровості в олійній техніці є змога досягти ефекту сяйва та глибини, тому що нижні шари просвічуються через верхні.

У творах олійного живопису притаманна інтенсивність барв. Першокласні пігменти використані у фарбах, а також сполучені з олією. Внаслідок цього колір є інтенсивним, довготривалим та не блідне з плином часу.

Також для олійного живопису постає характерною міцність і довговічність. Так, правильно підготовлений олійний живопис здатний зберігати первісний вигляд століттями, що підтверджують збережені полотна майстрів епохи Відродження [27].

Олійна техніка живопису має надзвичайну важливість для створення естетично гармонійного довкілля. Виконані у зазначеній техніці картини здатні бути важливим елементом оформлення. Вони формують стиль та атмосферу у приміщенні.

Основні аспекти впливу олійного живопису на інтер'єр представлені атмосферністю й емоційним впливом, колористичним балансом, створенням ідентичності простору, оптичним розширенням простору, індивідуальністю й естетичністю. Розглянемо кожен із зазначених рис детальніше.

Характерними для творів, виконаних у техніці олійного живопису, постають атмосферність і емоційний вплив. Так, олійний живопис може створювати певний настрій у приміщенні, роблячи його теплішим, загадковішим, динамічним або спокійним [31].

Впровадження творів олійного живопису в оздобленні інтер'єрів є неможливим без колористичного балансу. Художні витвори слід належно й доцільно компонувати за колористикою. Вони сприяють урівноваженню чи акцентуванню конкретних нюансів в інтер'єрі.

Твори олійного живопису суттєво впливають на створення ідентичності простору у межах. Звісно, полотна можуть підкреслити стилістичне спрямування оселі. Це стосується різних стилів. До них зараховують класичний стиль, модерн і авангард.

Використання картин, написаних олійними фарбами, у внутрішньому оздобленні приміщень добре впливає на візуальне збільшення простору. За таких обставин добре розташовані картини здатні зорозово збільшити чи розширити приміщення, додаючи у нього динамічності.

Дійсно важливо, щоб формування індивідуальності й естетики в просторі зазнавало впливу завдяки олійному живопису, яким цей простір прикрашено. Картина виконана олійними фарбами в інтер'єрі виступає значущою деталлю. Вона робить приміщення естетично бездоганим. Це додає інтер'єру виразності, підвищує естетику приміщення і забезпечує йому унікального вигляду.

Таким чином, олійний живопис є віртуозною художньою технікою, здатною змінювати простір і людське сприйняття, а також ефективним інструментом естетичного впливу.

## **1.2. Історичний розвиток пейзажного живопису**

Пейзаж, як самостійний різновид малярства, розвивався поступово. Протягом століть природа у творах художників залишалась в якості фону, не відіграючи головної ролі. Він радше відігравав релігійну функцію у героїчних подіях чи релігійних сценах. Пейзажі в добу античності зображували впорядкований, гармонійний раціональний устрій світу, проте, виступаючи фоновим мотивом, не мали глибшого змісту. У часи середньовіччя ситуація зазнає змін: часом майже абстрактною, доволі стилізованою стає природа. Вона радше нагадувала театральну декорацію, ніж живу реальність.

Лише з приходом епохи Відродження з'являється перший крок до осмислення природи, як самостійного явища та предмета самостійного осмислення. Пейзаж починає набувати риси окремого жанру. У роботах П'єро делла Франческа, Леонардо да Вінчі, Альбрехта Дюрера з'являється глибина простору, тонке відчуття світла, уважне спостереження за формами дерев, скель, хмар. Але навіть у цей період природа залишалась у статусі фону - вона ще не претендувала на головну роль. (Рис. 2., Рис 3.)

Зміни приходять у XVII столітті. Саме тоді, як зауважує Кеннет Кларк у своїй роботі "Пейзаж у мистецтві", природа виходить з тіні. Пейзаж починає домінувати на полотні. У Нідерландах Ян ван Гойєн, Якоб ван Рейсдал та їхні сучасники зображують річки, небо, сільські хатини не для прикраси, а як самодостатній об'єкт для споглядання. У Франції Клод Лоррен, а в Англії Джон Констебл закладають

основи того, що згодом стане класикою жанру - поєднання реалістичної передачі природи з відчуттям ідеалу, гармонії [26]. (Рис. 4., Рис. 5.)

Наступне сторіччя - XIX - відкриває нову еру мистецтва. Романтизм приніс із собою меланхолію та піднесеність, натуралізм - уважність до деталей і повсякденності. Але справжнім зсувом став імпресіонізм. Кларк підкреслює: імпресіоністи не просто писали дерева чи річки - вони прагнули передати враження, змінність, динаміку миті. Їхні мазки були швидкими, кольори - відкритими, світло - живим. Моне, Піссарро, Сіслей творили поезію моменту, фіксували настрій, а не сюжет. Це був пейзаж, який відчувається, а не лише бачиться [26]. (Рис. 6.)

На межі століть ситуація знову змінюється. Символізм перетворює пейзаж на психологічний простір. Відтепер природа - це не просто місце дії, а дзеркало душі. Образи - туман, сутінки, далекий горизонт - наповнюються метафізичним змістом. Художник більше не зчитує враження, а конструює візії - суб'єктивні, багатосарові.

Пейзаж пройшов складний шлях: від мовчазного фону - до символу пошуку, від декорації - до медитації. Сьогодні він знову актуальний, бо дає можливість говорити про глибоке, не втрачаючи зв'язку з простим - з землею, небом, деревом. І саме тому він залишається одним із найбільш живих жанрів у мистецтві.

### **1.3. Сильові особливості олійного живопису**

Олійний живопис є одним із найбільш поширених художніх способів для створення різних абстрактних ідей та реалістичних зображень. Він має специфічні якості, в тому числі еластичність фарби та виразність кольорів. Також має важливе значення можливість багатосарового нашарування. Отже, він став підґрунтям для великої кількості мистецьких течій. Обміркуймо провідні стилі разом з їхньою інтерпретацією в живописі олією.

Реалізм у живописі спрямований на точне та детальне зображення реального світу. Для цього стильового напрямку є характерними такі технічні особливості:

- використання тонких шарів фарби (лазури) для досягнення плавних переходів кольорів;
- техніка лесування для створення глибини та текстури; (Рис. 7)
- висока деталізація, точне відтворення анатомії, перспективи;

- академічна манера письма з увагою до світлотіні та колористики [27].

Для колористичного рішення і композиції реалістичного олійного живопису є характерними такі технічні особливості:

- колірна палітра наближена до природних відтінків;
- композиція чітко вибудована, гармонійна, часто з центральним фокусом;
- світлотінь використовується для підкреслення форми та об'єму.
- імпресіонізм використовує атмосферу і освітлення, щоб зобразити ефемерні враження від конкретного об'єкта. Технічні специфічності притаманні для цього напряму стилістики:

- використання коротких мазків та роздільного накладання кольорів;
- відсутність точних контурів, розмитість форм;
- застосування техніки плерного живопису [24].

Для колористичного рішення і композиції імпресіоністичного олійного живопису є характерними такі технічні особливості:

- яскраві, чисті кольори, змішані оптично, а не на палітрі;
- перевага теплих тонів, гра світла й тіні без різких контрастів;
- композиція динамічна, передає рух і змінність моменту [25].

Сюрреалізм орієнтується на передачу підсвідомих образів і фантастичних сцен.

Для цього стильового напрямку є характерними такі технічні особливості:

- поєднання академічних методів реалістичного живопису з фантастичними сюжетами;
- використання техніки гризайлі для створення ілюзорних ефектів;
- контрастність реальних і вигаданих елементів у композиції [29].

Для кольору і композиції сюрреалістичного олійного живопису є характерними такі технічні особливості:

- часто використовуються яскраві контрастні кольори або монохромність;
- композиція нестандартна, з ефектом сну чи марення;
- світлотінь створює сюрреалістичний ефект глибини та загадковості.

Абстракціонізм відмовляється від традиційної зображувальності, зосереджуючись на формі, кольорі та фактурі. Для цього стильового напрямку є характерними такі технічні особливості:

- використання товстих шарів фарби, техніки імпастро;

Вільне застосування мазків, крапель, ліній;

- відсутність реалістичної перспективи [31].

Для кольору і композиції абстрактного олійного живопису є характерними такі технічні особливості:

- використання чистих або змішаних кольорів у довільному поєднанні;
- композиція може бути хаотичною або ритмічною;
- світлотінь застосовується не для передачі об'єму, а для створення емоційного ефекту.

Символізм використовує алегорії, міфологічні та містичні мотиви.

Для цього стильового напрямку є характерними такі технічні особливості:

- поєднання традиційних і експериментальних технік;
- часто використовуються лессування та техніка sfumato;
- увага до декоративних елементів та лінійності [29].

Для колористичного рішення і композиції символістського олійного живопису є характерними такі технічні особливості:

- домінування глибоких, насичених кольорів;
- композиція зазвичай статична, з акцентом на символи та деталі;
- світлотінь створює містичний або драматичний ефект [4].

Отже, живопис олійними фарбами показує великі перспективи для передачі різних художніх задумів у творчості та креативності. Реалізм прагне до правдоподібності, імпресіонізм виражає прагнення до миттєвого відчуття, сюрреалізм підкреслює націленість у глибини підсвідомості людини, символізм має забезпечити передавання завуальованих значень. Живопис олійними фарбами є надзвичайно багатограним та особливим видом мистецтва. Різні стилі застосовують специфічні технічні прийоми щодо засобів для компонування, світлотіні й колориту..

#### **1.4. Еволюція олійного живопису в українському мистецтві**

В українському мистецтві надзвичайно глибоке коріння має живопис олійними фарбами. Ця традиція має багато століть за собою. Залишаючи у собі самобутні риси та відчуваючи вплив європейських стилів, українська живописна школа починала

свої витoki від іконопису і через століття, відчувала на собі вплив європейських шкіл трансформувалася до модерного мистецтва, натомість зберігши весь свій досвід минулого.

Олійний живопис почав розвиватися в Україні ще в добу Київської Русі. Основою живописного мистецтва того часу був іконопис, виконаний здебільшого темперними фарбами. Іконописні майстерні діяли при монастирях, а художники часто мали релігійний сан.

Значний вплив на український іконопис справило візантійське мистецтво. Водночас уже в XIV-XV століттях з'являються перші спроби використання олійної техніки, що дозволяла досягти більшої глибини кольору, плавності переходів та реалістичності зображення [24].

Прикладом раннього олійного живопису є поєднання технік темперного з олійним живописом в іконах українських митців XV-XVI століть.

Доба козацького бароко була надзвичайно значущою для історії. Воно являло собою визначальну межу для українського живопису. У цей період олійні фарби стають основним матеріалом для митців, відбувається активний розвиток станкового та монументального живопису.

Особливості живопису цього періоду представлені такими провідними характеристиками:

- поєднання традиційного іконопису з європейськими стилями;
- більша реалістичність зображень, що наближала ікони до портретного жанру;
- використання багатих декоративних елементів і яскравих кольорів [4].

Видатними представниками олійного живопису того часу були художники Іван Руткович – іконописець, що впроваджував олійний живопис у релігійну тематику, Йов Кондзелевич – майстер іконопису, який використовував олійні фарби для створення складних композицій.

Окрім іконопису, в цей період активно розвивається парсуна (ранній портретний живопис). Це були портрети гетьманів, духовенства та знаті, написані олією на полотні або дерев'яних дошках.

У XIX столітті український живопис став професійним. Поширенню олійного живопису сприяло започаткування мистецьких шкіл, зокрема Академії мистецтв у Санкт-Петербурзі, де проходили навчання українські митці.

Стильову палітру зазначеного періоду складали:

- академічний реалізм, для якого були характерні точне передавання деталей, історична та жанрова тематика;
- романтизм, який відзначало піднесене зображення народного життя, героїв, природи.

Видатними українськими художниками XIX століття, які творили в техніці олійного живопису, були: Тарас Шевченко – не лише поет, а й видатний живописець, який писав портрети та жанрові сцени олійними фарбами; Іван Айвазовський – хоча його вважають вірменським художником, він народився в Україні й створив безліч морських пейзажів; Микола Ге – представник реалізму, що створював історичні та релігійні картини. (Рис. 8.)

Наприкінці XIX – на початку XX століття українське мистецтво переживало революційні зміни. Художники починають експериментувати з кольорами, формами та технікою олійного живопису. Значну роль у цих експериментах відіграли такі стилі:

- імпресіонізм – передача миттєвих вражень через гру світла та кольору;
- символізм і модерн – містичні, символічні сюжети, плавні лінії та декоративність;
- авангард – геометризація форми, абстрактність.

Видатні художниками цього періоду були: Олександр Мурашко – імпресіоніст, який впроваджував нові техніки олійного живопису; Михайло Бойчук – засновник бойчукізму, напрямку монументального мистецтва з використанням олійних фарб; Казимир Малевич – один із засновників супрематизму. (Рис. 9.)

Радянська влада впровадила соцреалізм як основний стиль мистецтва. Олійний живопис залишався популярним, але його використання підпорядковувалося ідеологічним вимогам.

Після здобуття незалежності цілковиту свободу для творчості отримали українські художники. Олійний живопис поєднує класичні й прогресивні техніки, невинно еволюціонуючи. Повернення до національної тематики, застосування постмодерністських елементів, інтегрування реалізму з абстракцією та народних мотивів, експресіоністичних елементів і т. ін. є сучасними тенденціями олійного живопису в Україні.

Олійний живопис розвивається в доробку Анатолія Криволапа – одного із найвідоміших майстрів абстрактного живопису, Івана Марчука – творця унікальної техніки «пльонтанізму», Олександра Ройтбурда – яскравого представника українського постмодернізму. (Рис. 10.)

Олійний живопис в Україні здійснив тривалий шлях. Він пройшов еволюцію від релігійного іконопису до сучасного мистецтва. На нього вплинули європейські стилі. Проте, він незмінно зберігав національну ідентичність. В наш час українські митці, представляючи світовій спільноті самобутність живопису, не перестають розвивати традицію.

### **1.5. Матеріали та технічні аспекти виконання олійного живопису**

Олійний живопис є складним багатоступеневим процесом, який включає:

- вибір і підготовку основи;
- ґрунтування;
- побудову композиції (малюнок, підмальовок);
- нанесення фарби різними техніками;
- просушування та лакування.

Основою для творів олійного живопису може бути:

- ряднина (ляна, бавовняна, синтетична);
- дерев'яні панелі;
- металеві або кам'яні поверхні;
- картон, ДВП [33].

Перед ґрунтуванням полотна або іншої основи потрібно проклеїти основу натуральним або синтетичним клеєм.

Наступний крок це ґрунтування, яке створює міцний шар між основою та фарбою, запобігаючи надмірному всмоктуванню олії. Існують такі типи ґрунтів:

- традиційний (крейда, клей, оліфа);
- акриловий;
- масляний.

Пігменти можуть бути природними (мінеральними) або синтетичними. Олії використовуються для змішування з пігментами та регулювання висихання:

Для лляної олії характерним постає швидке висихання. Із часом ця олія жовтішає.

Використання горіхової олії в олійному живописі характеризується меншим жовтінням. Утім, горіхова олія повільніше сохне.

Для макової олії характерним постає дуже довге висихання. Із часом ця олія не жовтішає [9].

Для олійного живопису характерними постають такі провідні методи нанесення фарби:

1. Лесування — нанесення тонких прозорих шарів фарби, за допомогою яких створюється глибина кольору;
2. Імпасто. Йдеться про нанесення товстих, пастозних мазків, які додають текстуру;
3. Алла-пріма, що являє собою малювання по мокрому шару без проміжного висихання.

Важливо здійснювати дотримання того принципу, який каже про те, що кожен шар містить більше олії, щоб тим самим запобігти розтріскуванню. Для забезпечення захисту для поверхні необхідно застосовувати лаки. Вони повинні бути якісними.

Для створення неповторних ефектів, олійні фарби теперішні митці поєднують із акрилом, застосовуючи металеві пігменти, лазерні технології, а також текстурні гелі. Олійні фарби використовуються часто з причини їхньої стійкості, насиченості та виразності при малюванні ними.

## **1.6. Аналіз аналогів досвіду та останніх тенденцій в пейзажному олійному живописі**

У процесі вивчення митців, чий витвори мистецтва заохочували б та давали іскру для технічних методів, було обрано роботи Адама Пітта та Дена Шульца. Насичені кольори, збалансовані композиції та виразна текстура властиві їхньому живопису. Внаслідок цього він є найкращим для створення мистецького шедевра. Це чудовий вибір для мистецького центру.

Адам Пітт - це прогресивний австралійський художник, відомий своєю майстерністю поєднання різноманітних форм, фактури та кольору. Він працює у фарватері течій абстракціонізму та імпресіонізму сучасного. Він виконує роботу з використанням олійних фарб. Його твори вирізняються своєю емоційною насиченістю. Досить часто його картини відображають природні мотиви, натюрморти чи абстрактні краєвиди, вирізняючись завдяки витонченим мазкам і глибоким колірним гамам. (Рис. 11.)

У контексті творчості Пітта взаємодія кольорів є визначальною; він використовує взаємодоповнюючі й контрастні відтінки, котрі надають динамічності його творам навіть у статичних композиціях. Взаємодія помітних акцентів з притишеними відтінками творить глибину й емоційний вираз у роботі. Для формування зрівноваженої композиції із наголосом на чільних елементах цей підхід є доволі ефективним. У власній діяльності його також можливо застосувати.

Техніка Адама Пітта вирізняється виразною текстурою, яка досягається за допомогою техніки імпасто, коли фарба наноситься більш густим шаром. Це додає динаміки до композицій, створюючи ефект об'ємності та матеріальності. У художній роботі можливо досягти виразної фактури - використання мастихіна цьому сприятиме.

У роботах Пітта простежується лаконічний підхід до компонування, акцентуючи увагу на суттєвих елементах, майстерно застосовуючи вільний простір та уникаючи надмірної деталізації. Даний метод можливо адаптувати для живопису з

метою підкреслення основних образів, а також щоб уникнути надмірності у деталях. (Рис. 12.)

Адама Пітта вишукано, але реалістично зображує квіти, рослинні орнаменти та нерухомі композиції. Переважно це є саме тим, що він змальовує. Внаслідок того, що його стиль утримує рівновагу між реалізмом і абстракцією, глядачі можуть інтерпретувати образи. (Рис. 13.)

Попри всю простоту композицій, емоційний настрій роботи Пітта передається через колір та фактуру, утворюючи спокійну й медитативну атмосферу. Передайте аналогічний емоційний посыл у своїй праці, використовуючи експресивні штрихи та доречну кольорову гаму.

Другим художником при пошуку аналогів є американським живописцем у жанрі пейзажу - Ден Шульц. Його роботи відрізняються злагодженою ритмікою у композиції, витонченим відчуттям стосовно кольору й світла. У його картинах кожен порух пензля передає настрій, а спокійна медитація над ландшафтом виступає простором, що дихає глибиною та спокоєм. (Рис. 14.)

Художник працює переважно в техніці олійного живопису по полотну. Його техніка базується на класичному пленерному підході: швидкий, живий мазок, чисті кольорові площини, опрацьоване освітлення. При цьому Шульц уникає надмірної деталізації - натомість, він передає атмосферу сцени, її загальний настрій. Його палітра зазвичай побудована на поєднанні теплих жовто-зелених тонів з прохолодними лавандово-блакитними тіннями, що створює враження контрастної, але збалансованої колористичної гармонії. (Рис. 15.)

Як правило, у композиційному плані його пейзажі мають виразну перспективну структуру, з глибоким переднім планом і з розмитим віддаленим обрієм. Сяйво займає визначне місце в живописі Шульца - він використовує його в ролі емоційного інструменту, радше ніж просто як засіб моделювання форми. Ритм утворюють, наприклад, відблиски світла на траві чи затінки дерев, занурюючи глядача у стан споглядання засобом композиції. (Рис. 16.)

Картини Дена Шульца мають значну декоративну цінність, але в той же час зберігають враження легкості та відвертості. Його манера — постімпресіоністичний реалізм. У ньому наявні в тому числі домішки американського ліричного пейзажу.

Творчість Шульца добре інтегрується в сучасні простори - арт-студії, виставкові зали, коворкінги, креативні простори. Його живопис не нав'язується - він пропонує м'яке, спокійне поле для думки, натхнення, тиші. Такі твори можна використати як візуальну опору для інтер'єру, орієнтованого на гармонію, рефлексію та внутрішній баланс.

Ознайомлення з тими художниками, у котрих пейзажна творчість являється засобом вираження не тільки природи, але й глибоких символічних значень, настрою чи філософського світобачення, стало важливим етапом у формуванні авторської мистецької концепції праці. Митців, чиї полотна мають концептуальну глибину, емоційну чутливість і неповторну візуальну мову, було взято до уваги при пошуку мотиву до творчої роботи. Картина Вінсента ван Гога «Дорога з кипарисом та зіркою» (1890) є надзвичайно прекрасною — вона може виступати в ролі зразка. Її, ймовірно, слід зарахувати до найвідоміших. Нічний пейзаж на ній зображено із дорогою, котра символізує життєвий шлях та в'ється поміж кипарисів, простягаючись вдалину до обрію. Як правило, кипариси асоціюються з тематикою смерті. Це формує емоційну напруженість. Разом з тим, сяйво від зірок та від місяця виразно контрастує із ними самими, підкреслюючи напругу між дійсністю і мрією, буттям та вічністю. Отже, звичайний краєвид перетворюється на персональну декларацію. Це стосується людського існування іплинності часу по суті. (Рис.17.)

Іншим прикладом слугує зображення стежки, концептуальна інсталяція Річарда Лонга «Лінія, створена ходьбою» (1967). Даний шедевр трансформує ходьбу в знаряддя мистецтва. Він фіксує взаємодію людини із довкіллям за допомогою найбільш простого людського жесту. Лонг показує, яким чином ландшафт «пам'ятає» про людину, закарбовуючи відбитки її волі та пересування, а стежка уособлює присутність і рішення. (Рис. 18.)

У абстрактній композиції Пола Клеє «Головна дорога та бічні шляхи» (1929) зображено схематичну структуру доріг і стежок, що розходяться в різні боки. Ця

робота переносить тему вибору на метафізичний рівень: геометрія ліній і кольорові площини уособлюють внутрішню карту рішень, де головна дорога - це умовний шлях долі, а бічні - можливості, які з'являються і зникають у процесі життя. (Рис. 19.)

Символізм стежки присутній і в роботі Поля Сезанна «Будинок повішеного» (1873), де сільський краєвид, зображений із натяком на тривогу, створює емоційне напруження. Стежка, що веде до невідомого будинку на схилі, уособлює шлях у невідоме, можливо - до конфлікту, до внутрішньої драми або подолання. Глядач не бачить, що чекає попереду, і саме ця невизначеність формує напругу та інтригу. (Рис. 20.)

Образ стежки в межах мистецтва являється одним із елементів композиції. Він є мистецьким інструментом. За допомогою нього автор може передавати роздуми стосовно вибору, шляху та існування людини. Зокрема краєвид сам по собі набуває психологічної глибини та поетичності, а ще він унаочнює ідею стосовно індивідуального досвіду. Таким чином, траєкторія в живописі — це дієвий та гнучкий інструмент вираження мистецтва, спроможний поєднати всеосяжне та особисте.

### **1.7. Олійний живопис у художньому оформленні інтер'єру**

Олійний живопис є дієвим засобом, що справляє візуальний вплив на атмосферу приміщення. Насиченість кольорів, а також глибина тону разом із виразністю текстур відрізняють картини, що виконані олійними фарбами, створюючи тим самим особливу емоційну атмосферу. Згідно з тематикою та стилем, живопис здатен додавати до простору відчуття гармонії, спокою чи, навпаки, енергії та динамічності. Теплі відтінки сприяють для відчуття затишку. Натомість холодні кольори мають здатність створювати відчуття простору та легкості [22].

Це збагачує простір вишуканою витонченістю, а також особливою неповторністю. У теперішньому дизайні інтер'єру існують певні віяння. Особливо високо цінуються експресивні елементи декору. Картини, виконані олійними фарбами, є одним з поширених варіантів вибору. Стилiстичне рішення для інтер'єру картини увиразнює поєднання меблів, освітлення, а також злагоджена концепція простору. Мінімалістичні простори отримують художню виразність через абстрактні

полотна, а розкішні інтер'єри у стилі бароко, арт-деко чи неокласицизму – через класичні чи реалістичні твори.

Крім того, модульні картини разом із великоформатними полотнами допомагають візуально розрізнати функціональні зони, не використовуючи перегородки, стаючи важливими елементами зонування простору [35].

У сучасних мистецьких просторах олійний живопис інтенсивно застосовується, скажімо, в арт-галереях, студіях, культурних центрах та коворкінг-хабах, в якості важливого елемента для оздоблення. У подібних місцях картини можуть виступати не тільки прикрасою, але й інструментом для заохочення, креативного імпульсу та зародження різноманітних думок.

У коворкінгах панує творча атмосфера. Живописні полотна сприяють у її встановленню. Це робить свій внесок у комунікацію та ще й у продуктивну працю. Концептуальні витвори, що додають індивідуальності вкупі з колоритом до простору, а динамічні абстракції, котрі стимулюють мислення, особливо в пошані.

Великоформатні полотна з абстрактними мотивами в межах коворкінг-хабу WeWork (Нью-Йорк, Лондон, Берлін) утворюють креативну атмосферу та додають виразні акценти. (Рис. 21.)

Внутрішнє оздоблення готелю The Silo (Кейптаун, ПАР) вирізняється завдяки скрупульозному поєднанню промислового дизайну з актуальними живописними творами мистецтва.

Тейт Модерн є лондонським музеєм у Сполученому Королівстві. Він проявляє особливу схильність до модерного мистецтва. У тих місцях застосовують олійний живопис на пленері. Це робиться з метою інтерактивного залучення відвідувачів.

Бібліотека та арт-простір Oodi (Гельсінкі, Фінляндія) формує атмосферу креативного розвитку та комфорту, використовуючи олійний живопис в рекреаційних областях.

Малювання олійними фарбами створює особливий настрій у людей які ним займаються і особливу атмосферу креативу в приміщенні майстерні. Це також метод мистецького відтворення. Його використовують у доволі різних місцях, починаючи

від звичайних житлових будівель до великих громадських просторів. Це сприяє формуванню естетичного й функціонального довкілля навкруги.

### **Висновки до розділу 1**

Олійний живопис має великі перспективи для втілення різноманітних мистецьких ідей. Видатні мистецькі спрямування мають реалізм, імпресіонізм, сюрреалізм, абстракціонізм та символізм. Символізм має на меті передавання таємних значень, абстракціонізм – викликання емоційного відгуку, сюрреалізм – дослідження глибин підсвідомості. Імпресіонізм має на меті фіксування миттєвих відчуттів, а реалізм прагне досягнення правдивості. Олійний живопис є надзвичайно різнобічним видом мистецтва, оскільки кожен стиль застосовує унікальні підходи до кольору, світлотіні, композиції та технічних прийомів.

В Україні олійний живопис еволюціонував від релігійного іконопису до актуального мистецтва в наші дні. Він зазнав впливу європейських стилів, зберігаючи водночас національну самобутність. Це уможливило для нього збереження самоідентичності. Українські митці продовжують плекати цю традицію й донині. Вони представляють світовій спільноті самобутність малярства України.

Олійний живопис у межах сучасного мистецького простору — це динамічний і водночас різноманітний напрям, який інтегрує інновації поряд із традиційними практиками. Митці створюють унікальні витвори за допомогою новаторських технік, із використанням цифрових технологій, виразних засобів, через поєднання традиційних із модерними методами, прогресивних підходів, і ці витвори посідають своє місце в урбаністичному просторі у галереях мистецтва. Це засвідчує тривалий за часом та безперервний у розвитку поступ олійного живопису. Звісно, його важливість у певній царині сучасного мистецтва теж є видимо.

Картини олійними фарбами є засобом для художнього вираження та важливим елементом у формуванні настрою в інтер'єрі. Він може бути використаний в середині приватних будинків. На додачу до цього, він є придатним для його застосування в межах великих державних установ. Це сприяє створенню сприятливих обставин. У той самий час, це додає для них у цьому випадку естетичної привабливості.

## **РОЗДІЛ 2. ІСТОРІЯ ТА СУЧАСНА ПРАКТИКА ХУДОЖНЬО-ДЕКОРАТИВНОГО ОЗДОБЛЕННЯ ІНТЕР'ЄРУ МИСТЕЦЬКИХ ХАБІВ ТА КОВОРКІНГІВ**

### **2.1. Новітні течії в художньо-декоративному оздобленні інтер'єрів мистецьких хабів та коворкінгів**

Сучасний дизайн мистецьких просторів реагує невпинно на потреби соціуму, культуру та технології, трансформуючись. Завдяки естетичній виразності, гнучкості використання приміщення а також через оновлений погляд на робочий простір утворюється гармонійне середовище для креативної спільноти. Уваги варті тенденції, які окреслюють арт-простори. Варто взяти до уваги ті мистецькі галереї, що наявні. Окрім цього всього, музеї також повинні заслуговувати на пильну увагу.

Актуальні мистецькі осередки повинні бути багатофункціональними. Вони мусять також без проблем пристосовуватися до розмаїтих форматів виставок, перформансів та заходів. Центр Помпіду в Парижі має пересувні перегородки. Внаслідок їхньої діяльності, трансформовані виставкові зони надають можливість для гнучкої зміни експозицій.

У мистецьких колах відбувається активне впровадження інструментів розширеної (AR) та віртуальної (VR) реальності. Паризький музей «L'Atelier des Lumières» застосовує проєкційні технології для створення інтерактивних цифрових експозицій.

Мінімалістичний підхід із використанням натуральних матеріалів, таких як дерево, скло та бетон, допомагає створити естетично чисті простори. Також усе більше мистецьких закладів використовують екологічні матеріали та енергозберігаючі технології. Музей сучасного мистецтва в Сан-Франциско використовує систему збору дощової води та природну вентиляцію [27].

Оформлення мистецьких просторів стає все більш досяжним для людей з інвалідністю. Для відвідувачів з вадами зору аудіогіди надаються лондонською галереєю Tate Modern. Тактильні експозиції, окрім цього, є в наявності.

Інтерактивні елементи залучають відвідувачів. Зазвичай креативний процес репрезентується сучасними арт-просторами. З використанням голограм і сенсорних екранів відвідувачі мають змогу взаємодіяти з експонатами в рамках Музею майбутнього в Дубаї.

У сучасному дизайні мистецьких просторів відбуваються невинні трансформації. Ці напрямки невинно еволюціонують. В їхніх планах є забезпечення пристосовності просторів, екологічної захищеності, технологічності та інклюзивності. Це покращує досвід відвідувачів. Це також сприяє процвітанню актуального мистецтва.

Етнічні мотиви в сучасному дизайні заохочують митців, кутюр'є, зодчих і дизайнерів інтер'єру, виступаючи вагомим підґрунтям. Використання форм, символіки, колірних гам і традиційних орнаментів різних культур сприяє творенню пізнаваних та самобутніх виробів. Етнічні складники інтегруються у сучасний стиль внаслідок глобалізації, надаючи виробам самобутнього характеру та зберігаючи автентичність [4].

У теперішній моді можна спостерігати етнічні мотиви. Вони виявляються за допомогою традиційних візерунків, крою, матеріалів, а також аксесуарів. Африканські мотиви містять яскраві кольори разом із геометричними орнаментами. Для виготовлення суконь і капелюхів застосовують вощені матерії (анкара). Вишиванки із традиційними орнаментами, лляні сукні і також натуральні тканини презентують слов'янський стиль. Для індійського стилю властиві сарі, традиційні оздоби, золота вишивка та достатньо складні орнаменти.

Бренди зі світовим ім'ям, на зразок Valentino, Dior і Gucci, нерідко впроваджують етнічні елементи у свої колекції, адаптуючи їх до трендів і сучасного крою.

Оздоблення інтер'єру етнічними мотивами надає можливість створити самобутній стиль. Воно сповнює простір духом окресленої культури. Скандинавський стиль включає мінімалізм, природні матеріали, прості геометричні орнаменти. Марокканський стиль характеризує мозаїка, яскраві кольори, аркові

форми, ковані елементи. Японський стиль відзначає простота, природні відтінки, низькі меблі, паперові перегородки (сьодзі) [25].

Дизайнери інтер'єру використовують етнічні мотиви задля створення затишного простору, котрий поєднує сучасні тенденції із традиціями.

У графічному дизайні етнічні елементи доволі активно застосовують для айдентики брендів, логотипів, пакування та рекламних матеріалів. В айдентиці та логотипах використовується азійська каліграфія. Африканські орнаменти додають самобутності до принтів на одязі. Вони застосовуються ще для створення плакатів та вебдизайну. Мексиканські візерунки зазвичай застосовують для оздоблення сувенірів і фестивалів.

Етнічні мотиви у дизайні виступають як важливе джерело для натхнення. Вони інтегрують минувшину та сьогодення. У моді, інтер'єрі та графічному дизайні застосування культурних елементів сприяє адаптації традицій до сучасного світу, а також їх збереженню, формуючи стильні й самобутні рішення. Включення етнічних мотивів має бути виконано з повагою до автентичності та до культурної спадщини.

Біофільний дизайн разом з екологічним підходом є важливими концепціями сучасної архітектури та містобудування. Їхня мета — забезпечення зручного та сприятливого простору для добробуту людини, інтегруючи природні елементи у простір та використовуючи стійкі технології. Біофільний дизайн ґрунтується на природному зв'язку людини з навколишнім середовищем, тоді як екологічний підхід забезпечує збереження ресурсів і мінімізацію впливу на екосистему [31]. Його основні принципи включають:

Природне освітлення: забезпечення максимального проникнення сонячного світла шляхом застосування великих вікон, скляних конструкцій та світлових отворів. Скляні перегородки застосовуються в офісі Google у Сінгапурі. Відбивні площини покращують природне освітлення всередині приміщення.

Кімнатні рослини, зелений дах та вертикальні сади, що покращують якість повітря, забезпечують естетичну насолоду від рослинності в приміщеннях. Bosco Verticale в Італії є житловими вежами. Вони укріті деревами й кущами.

Використання природних матеріалів: деревина, камінь, глина, натуральні тканини замість синтетичних матеріалів. Так, готель 1 Hotel Brooklyn Bridge у Нью-Йорку побудований з перероблених деревини та металу.

Дизайни, що черпають натхнення з природних утворень: біоміметичні форми та компоненти (відтворення природних фактур, криволінійні споруди, гвинтові сходи). Стільникова форма вежі Gherkin в Лондоні посилює її енергоефективність.

Вода як елемент простору: фонтани, штучні водойми, акваріуми. Прикладом утілення цього принципу в життя є аеропорт Чангі в Сінгапурі з внутрішнім водоспадом Jewel Changi.

Екологічний підхід передбачає мінімізацію негативного впливу будівель на довкілля, а його основні принципи включають:

Енергоефективність: використання сонячних панелей, теплових насосів, енергоощадного освітлення. Прикладом утілення цього принципу в життя є The Edge в Амстердамі – один із найенергоефективніших офісів у світі [29].

Відновлювані та перероблені матеріали: повторне використання скла, пластику, металу. EcoARK в Тайбеї побудований із пластикових пляшок.

Системи збору та очищення води: дощові резервуари, біофільтрація стічних вод. Так, інститут SDE4 у Сінгапурі впроваджує технологію збору опадів для кліматичного регулювання внутрішнього простору.

Мінімізація відходів: розумне планування використання ресурсів. У Швеції діють «нульові відходи» на рівні цілих районів.

Отже, біофільний дизайн та екологічна концепція сприяють справі збереження планети, а також позитивно поліпшують якість життя. Ми спроможні утворити простір, котрий є дружнім до природи та ще й людини водночас, застосовуючи сталі матеріали, енергоефективні технології разом із природними елементами. Це важливий крок у напрямку до сталого розвитку й до створення екологічно збалансованого майбутнього.

## **2.2. Теоретичні та нормативні засади художньо-декоративного оздоблення інтер'єрів мистецьких хабів та коворкінгів**

Арт-центри та коворкінгові простори надають певні можливості для креативності, а також колаборації. Нерідко вони відіграють ще й просвітницьку поряд із соціальною функцію. Вони можуть бути застосовані для цілей опрацювання спільних задумів, виставок, відкритих доповідей, практикумів.

Саме тому приміщення, в яких розміщуються мистецькі хаби та коворкінги, повинні відповідати чинним нормативним документам, зокрема:

- ДБН В.2.2-9:2018 «Громадські будівлі та споруди»
- ДБН В.2.2-40:2018 «Інклюзивність будівель і споруд»
- ДБН В.2.5-38:2018 «Природне та штучне освітлення»
- ДБН В.1.1-7:2016 «Пожежна безпека об'єктів будівництва»
- ДБН В.2.5-67:2013 «Опалення, вентиляція та кондиціонування»
- ДБН В.2.6-31:2021 «Теплова ізоляція, та енергоефективність будівель»
- ДБН В.2.2-16:2019 «Культурно-видовищні та дозволлєві заклади»

Публічні зони мають вирішальне значення для створення гармонійного урбаністичного простору. Вони повинні бути комфортними, доступними, безпечними та естетично привабливими. Для цього проєктування таких просторів має спиратися на відповідну нормативно-правову базу. В Україні діє низка державних будівельних норм, законів та міжнародних стандартів, які регулюють вимоги до громадських просторів.

До проєктування громадських просторів висуваються такі провідні вимоги:

**Доступність.** Використання тактильних плит, контрастного маркування для осіб із вадами зору. Облаштування безбар'єрних входів та шляхів пересування.

**Безпека.** Наявність якісного освітлення, відеоспостереження, зонування території. Врахування вимог пожежної безпеки та евакуаційних маршрутів.

**Комфорт та естетика.** Озеленення, встановлення лавок, навісів, зон відпочинку. Використання екологічних матеріалів та інтеграція громадського мистецтва.

Функціональність. Мультифункціональність просторів (можливість проведення заходів, спортивних ігор, відпочинку). Використання модульних конструкцій для адаптації простору під різні потреби [27].

Ергономіка відіграє важливу роль у створенні оптимального та продуктивного робочого середовища в коворкінгах і арт-просторах. Фактично кажучи, належне проектування робочого простору сприяє продуктивності, їхньому психологічному добробуту, та ще й фізичному здоров'ю працівників. Розглянемо засадничі ергономічні потреби стосовно цих просторів з виразними ілюстраціями.

Регульовані меблі. Використання регульованих стільців і столів, які дозволяють змінювати висоту відповідно до потреб користувачів. Прикладом є стільці з регулюванням висоти, підлокітниками та підтримкою попереку (Herman Miller Aeron).

Зручне розташування робочого місця. Екрани моніторів необхідно розташовувати на одному рівні із зором. Це потрібно задля уникнення напруження в шиї.

Відстань між робочими місцями повинна бути достатньою для вільного пересування (мінімум 1,5 метра між столами). У хабі WeWork використовують просторі робочі місця з достатньою кількістю персонального простору.

Використання природного освітлення з мінімізацією відблисків. Поєднання загального та локального освітлення (настільні лампи з регулюванням яскравості). Так, у коворкінгу Impact Hub передбачені великі вікна, які забезпечують природне світло, та індивідуальні лампи для робочих місць.

Використання звукоізоляційних матеріалів для зменшення шуму (акустичні панелі, килими, перегородки). Впровадження зон для гучних розмов і зон тиші. У мистецькому хабі Fabrika застосовують звукопоглинаючі панелі на стінах та стелі для зниження рівня шуму.

Чітке зонування приміщення: робочі зони, зони відпочинку, переговорні кімнати, творчі студії. Зокрема, в коворкінгу «ПеремогаSpace» є відкриті робочі простори, лаунж-зони та кімнати для зустрічей.

Система вентиляції та кондиціонування має забезпечувати комфортну температуру (18-24°C) та достатню циркуляцію повітря. Також слід використовувати екологічні матеріали без шкідливих випарів. Так, у коворкінгу «Часопис» встановлена сучасна система клімат-контролю, що регулює температуру та рівень вологості.

Рекомендується ще застосовувати природні матеріали задля створення меблів і декоративних компонентів [8], а також зелені насадження в середині приміщення для збільшення чистоти повітря й пом'якшення напруги. Передусім у мистецькому середовищі IZONE хочуть створити приязну атмосферу. У тому місці застосовують зелені стіни, разом із дерев'яними меблями.

Отже, ергономічне проектування коворкінгів і мистецьких хабів сприяє формуванню комфортного середовища для збереження здоров'я користувачів, а ще збільшення продуктивності праці. Варто застосовувати меблі, гнучкі за своїми властивостями, освітлення, відповідне за параметрами, звукоізоляцію, а також біофільний дизайн. Це потрібно для того, щоб здобути злагожену рівновагу між вашою працею та дозвіллям.

### **2.3. Особливості художньо-декоративного оздоблення інтер'єрів мистецьких хабів та коворкінгів**

Організація мистецького простору суттєво впливає на формування атмосфери, яка створює відчуття мистецтва та емоційний настрій відвідувачів. Колористика і застосовані матеріали – два суттєві аспекти в даному контексті. Вони сприяють створенню середовища, функціонального та злагоженого, котре посилює мистецтва емоційний ефект.

Колір має величезний психологічний вплив на людину. У мистецькому просторі колористика визначає загальний тон і настрій приміщення, підкреслює або пом'якшує візуальні акценти.

Галереї разом із музеями зазвичай використовують нейтральні, як прийнято вважати, кольори. До них належать білий колір, бежевий колір, а також сірий колір. Вони утворюють те підґрунтя, що дає відвідувачам змогу зосереджуватися на

мистецтві й не відволікає увагу від тих експонатів. В Луврі, що у Франції, яскраві кольори фарби поліпшують візуальне сприйняття. З цієї конкретної причини більшість стін музею мають кольори, що позитивно впливають на перегляд класичних картин.

Для створення драматичної атмосфери можна застосувати відтінки темряви навколо. Насичений відтінок синього разом із чорним підкреслюють виразність експонатів. Це утворює також темно-зелений відтінок кольору. У зв'язку з наявністю чорних стін у лондонській галереї Tate Modern, яскраві арт-об'єкти вирізняються в межах деяких експозицій, додаючи певного роду загадковості.

Акцентні кольори (червоний, жовтий, бірюзовий) допомагають виділити певні зони або спрямувати рух відвідувачів [7]. Так, Віденський музей сучасного мистецтва використовує червоні акценти в навігаційних елементах, щоб відвідувачі легше орієнтувалися у просторі.

Матеріали не тільки впливають на візуальну привабливість простору, але і зумовлюють його акустичні й тактильні характеристики. Деревина дійсно додає теплоти й природності, її зазвичай використовують для меблів і підлоги. Дерев'яні панелі, на противагу світлим стінам, додають затишку простору в музеї Гуггенхайма у Нью-Йорку.

Скло формує ефект легкості та відкритості, застосовується воно у виставкових стендах, фасадах, перегородках. У Парижі Фундація Louis Vuitton має скляну покрівлю, яка освітлює простір.

В актуальних галереях бетон нерідко використовується для формування індустріального та мінімалістичного стилю [35]. Центр Помпиду, що знаходиться в Парижі, має бетонні стіни. Вони акцентують на новаторській сутності виставок центру.

Тканини разом із текстурами застосовуються в інтер'єрі. Вони утворюють зони для відпочинку, а також корегують акустику. У численних мистецьких осередках акустичні панелі з текстилю приглушують відлуння, створюючи атмосферу більш інтимною.

Гармонійне поєднання колористики із матеріалами в мистецькому просторі безсумнівно сприяє утворенню ідеальних умов для сприйняття мистецтва. Підтримка балансу між естетикою та функціональністю дає змогу застосовувати нейтральні кольори для стін, комбінувати матеріали і різні текстури. Проектування мистецьких просторів має бути ретельно обміркованим. Йому слід підкреслювати витвори мистецтва, а не конкурувати з ними [24].

Розподіл простору відповідно до потреб користувачів і за призначенням – це функціональна організація інтер'єру. Вдале застосування зонування забезпечує комфортабельність, зручність і продуктивність використання приміщення. Розглянемо головні зони інтер'єру саме з погляду функціональності, а це творчі майстерні, виставкові зони, а також робочі простори.

Робочі зони організують в просторі офісів, коворкінгів та освітніх установ. Вони також облаштовуються у житлових помешканнях. Облаштування їх має в собі такі засадничі принципи: ергономічність (оптимальна висота стільців зі столами, належне освітлення, комфортабельні меблі), зонування (кімнати для переговорів, рекреаційні зони, поділ простору на індивідуальні місця роботи), звукоізолювання (створення сприятливої атмосфери акустичними панелями, використання перегородок). Як приклад, можуть слугувати офіси відкритого типу (open space) із мобільними перегородками, бібліотеки, навчальні аудиторії з індивідуальними місцями для роботи, особистий кабінет з лаконічним дизайном для зосередження.

Виставкові зони використовуються в музеях, галереях, комерційних і громадських просторах для демонстрації мистецтва, товарів або інформації. Організація виставкових просторів включає такі основні аспекти: гнучкість простору: можливість зміни експозицій, освітлення: адаптивне освітлення, яке підкреслює об'єкти, шляхи переміщення: логічна навігація, що забезпечує комфорт для відвідувачів [33]. Прикладом організації виставкових зон можуть бути музейні експозиції з інтерактивними елементами, арт-галереї з мобільними виставковими стінами, торгові шоу-руми з зонами презентації продукції.

Творчі майстерні призначені для художників, дизайнерів, ремісників та інших творчих професій. Існують такі головні принципи організації творчих майстерень:

просторість (велика площа для роботи з матеріалами), освітлення (природне світло або потужні лампи для якісного огляду деталей), зберігання матеріалів: шафи, полиці, контейнери для інструментів і матеріалів [34]. Прикладом організації простору творчої майстерні можуть бути арт-студії з мольбертами та зонами для скульптурної роботи, дизайнерські студії з макетними столами та дошками для ескізів, гончарні майстерні з спеціалізованими верстатами та піччю.

Грамотна функціональна організація інтер'єру дає можливість створити умови для творчості, роботи і презентацій, сповнені комфорту. Забезпеченню ефективного використання кожної зони та всебічному комфорту сприяє урахування потреб користувачів, ергономічних принципів та адаптивності простору.

Мистецький хаб – це простір, що підтримує культурний розвій, заохочує до новаторських задумів та згуртовує митців. Інтегрування живопису є одним із визначальних аспектів в оформленні подібного простору. Це формує неповторну ауру, акцентує стилістику хабу та сприяє комунікації між відвідувачами.

Використання стін для експозицій постійних чи тимчасових колекцій живопису сприяє розбудові спільноти і залученню нових митців. У Львові розташований мистецький осередок під назвою «Дзига». Там на регулярній основі відбуваються виставки сучасного живопису.

Картини можуть бути інтегровані у дизайн меблів, створюючи стильний інтер'єр. Столи та стільці можуть бути прикрашені художніми розписами. Так, у паризькому хабі «Le 59 Rivoli» столи прикрашені авторськими картинами.

У деяких мистецьких осередках відвідувачі можуть приєднатися до малювання, а саме: розписувати мури, творити спільні полотна чи VR-картини. У берлінському креативному просторі «Urban Nation» відвідувачі можуть, звісно, залишати арт-роботи на спеціально відведених панелях.

Інтеграція живопису в мистецький хаб — це той метод комунікації, натхнення та творчого самовираження, а також спосіб для того, щоб прикрасити простір. Хаб стає осередком культурного життя, приваблюючи нових відвідувачів. Різноманітні формати живопису сприяють створенню неповторної атмосфери.

## 2.4. Аналіз українських та закордонних прикладів

Сучасні коворкінги все частіше використовують мистецтво як засіб створення натхненної атмосфери, сприяння креативності та залучення мешканців простору. Інтеграція мистецтва може проявлятися у формі оформлення інтер'єру, організації виставок, резиденцій для митців або проведення арт-заходів. Розглянемо кілька успішних світових прикладів такої інтеграції.

1. WeWork (США, Європа, Азія). WeWork, одна з найвідоміших мереж коворкінгів, у своїх приміщеннях активно використовує мистецтво. Основні способи інтеграції мистецтва:

У багатьох із локацій WeWork роботи сучасних митців представлені у вигляді ілюстрацій, а також муралів, що чітко віддзеркалюють місцеву культуру.

Динамічні світлові інсталяції можна побачити, наприклад, в офісі WeWork у Лондоні, саме як інтерактивні арт-інсталяції.

Компанія підтримує молодих митців, забезпечуючи виставку їхніх робіт через співпрацю з художниками локального рівня.

2. Second Home (Лондон, Лісабон, Лос-Анджелес). Second Home відомий через своє художнє оформлення та унікальну архітектуру. Основні елементи інтеграції мистецтва:

Оформлення локацій Second Home є ідентичним до мистецьких творів. Потрібний ефект досягається завдяки винятково формам, природним лише матеріалам та біофільному дизайну й архітектурі.

Коворкінг в резиденціях для митців надає студії художникам і дизайнерам, дозволяючи їм працювати разом.

3. NeueHouse (США). NeueHouse – преміальний коворкінг, орієнтований на творчу еліту. Основні особливості:

Галереї та арт-простори – офіси часто нагадують художні галереї, де можна побачити роботи відомих та молодих митців [35]. (Рис. 22.)

NeueHouse налагоджує співпрацю з Музеєм сучасного мистецтва (MoMA), займаючись організацією лекцій та експозицій:

– в цьому просторі відбуваються перформанси та театральні вистави, а також там відбуваються покази фільмів.

– це місце, яке безупинно прикрашають витвори місцевих митців.

4. Betahaus (Берлін, Барселона, Софія, Гамбург). Betahaus – це європейська мережа коворкінгів, яка активно впроваджує мистецтво у свою діяльність:

Заходи, що поєднують мистецтво із технологіями. Дизайнери поруч із програмістами спільно творять всередині їхніх меж. (Рис. 23.)

Арт-лабораторії та воркшопи – резиденти можуть брати участь у майстер-класах з живопису, скульптури та графічного дизайну [31].

Арт-хакатони – заходи, що поєднують мистецтво і технології, залучаючи дизайнерів та програмістів до спільної творчості.

5. Factory Berlin (Берлін, Гамбург). Factory Berlin створює унікальне середовище для креативних підприємців, поєднуючи технології із цариною мистецтва:

Медіа-арт та цифрове мистецтво – у просторі представлені інтерактивні інсталяції та VR-проекти.

Factory Berlin робить пропозицію щодо надання грантів для митців, а також дизайнерів. Вони використовують новітні технології у роботі.

Культурні події – виставки, концерти, арт-вечірки та перформанси, що залучають міжнародних митців [7].

В нашій країні в останні роки інтенсивно зростає кількість творчих центрів – центри, що об'єднують громади, сприяють культурному розвитку та надають можливості для творчості. Нижче наведено декілька прикладів таких ініціатив.

У Полтаві арт-школу трансформували в мистецький хаб, облаштувавши нове приміщення площею близько 500 квадратних метрів. Це дозволило залучити більше дітей, як місцевих жителів, так і переселенців. У хабі проводяться безкоштовні заняття з образотворчого мистецтва, декоративно-прикладного мистецтва, англійської мови, ораторського та акторського мистецтва, співу. На сьогодні зареєстровано понад 600 дітей, а команда складається з більш ніж 30 викладачів, частина з яких є волонтерами та переселенцями з інших регіонів України.

У селі Потапці місцеві жителі організували хаб “Potaptsi HUB”. Територія єдності», який виступив як осередок єднання для громади. Тут проводяться практикуми як для дітей, так і для дорослих, а крім цього організуються культурні події. А саме: створення різдвяних прикрас, творення ляльок-мотанок, улаштування змагань колядок. Центр сприяв соціальній інтеграції з розбудовою спільноти, будучи осередком зустрічей для юнацтва і літніх людей.

На Харківщині було втілено у життя проєкт під назвою “HLYNA-hub”. Під час його втілення відновили стару хату-мазанку, перетворивши її на осередок для спільної творчості. У цьому місці проводяться майстер-класи із ковальської справи, виготовлення саману й інших різних традиційних ремесел. Хаб є тим місцем, де мешканці навчаються та використовують традиційні ремесла, і де проходять освітні події для дітей і для дорослих.

Залучення мистецтва в коворкінгах стимулює творчість, інтерес та міждисциплінарну взаємодію, додатково створюючи естетичний вигляд. Приклади вдалих проєктів засвідчують: мистецтво в коворкінгах може бути різноманітним – від дизайну інтер'єрів до масштабних артпрограми та мистецьких резиденцій у просторі. Це засвідчує значущість креативного середовища для сучасних робочих локацій.

## **2.5. Психоемоційний вплив художньої роботи на формування інтер'єру мистецького хабу**

Мистецькі роботи мають суттєвий вплив для формування атмосфери, впливаючи на візуальне сприйняття навколишнього простору й на психоемоційний стан людей. Мистецтво має спроможність змінювати атмосферу простору, а ще викликаючи різноманітні емоції. Воно так само допомагає для самовираження та покращує якість життя..

Психологічні аспекти впливу мистецтва включають такі характеристики:

Емоційний резонанс. Твори мистецтва можуть породжувати різні відчуття: натхнення, умиротворення, піднесення або навіть смуток. Клод Моне присвятив себе для створення саме мирних краєвидів. Вони здатні викликати відчуття релаксації та злагоди в людей..

Мотивація та натхнення. Через креативність та старанність, а також самовдосконалення можна стимулювати надихаючі скульптури чи живописні полотна. Могутні мазки і яскраві кольори картин Вінсента ван Гога показують силу заради стійкості та боротьби..

Терапевтичний ефект. Арт-терапія широко використовується в медицині та психології. Споглядання живопису чи створення власних творів допомагає людям із тривожними розладами та депресією [34].

Формування ідентичності та культури. Художні твори можуть відображати культуру й історію, а також сприяти самопізнанню. Мурали в міському середовищі, котрі підсилюють спільноту, зазвичай несуть національні чи соціальні ідеї.

Вплив мистецтва включає такі естетичні аспекти:

Зміна візуального сприйняття простору. Вдало підібрані твори мистецтва можуть змінювати атмосферу місця. Сучасні скульптури або інсталяції в громадських місцях додають динаміки та унікальності [7].

Гармонізація середовища. Естетично оформлені будівлі та мистецькі проекти в громадському просторі створюють гармонію та комфорт. Так, мистецтво у метро (як у Стокгольмі) робить середовище приємнішим для пасажирів.

Взаємний вплив архітектури разом із дизайном. Вони взаємодіють між собою. Своєрідність простору підкреслює інтегрування художніх витворів. Будівлі можуть бути оздоблені фресками чи мозаїками, котрі так само надають історичний або культурний контекст.

Створення культурних осередків. Галереї, музеї та виставкові зали заохочують соціальну взаємодію й розумовий розвиток. Музей Гуггенхайма знаходиться в Більбао, в Іспанії, і він позитивно вплинув на саму розбудову міста. Безперечно, він ініціював цей процес.

Мистецькі витвори мають важливий психологічний вплив на все навколишнє середовище. Естетична складова також важлива. Вони сприяють процесу самопізнання, формують емоційний стан у людей, додають відчуття гармонії в життя суспільства і змінюють навколишній простір. Належить усвідомлювати цю

спроможність мистецтва та інтенсивно залучати її для творення добротного середовища розвитку особистості [22].

Кольори мають важливе значення для формування емоційного стану, поведінкових реакцій, фізіологічних функцій організму та для сприйняття оточення.

Теплі відтінки кольорів: червоний, жовтий, а також помаранчевий. Червоний колір пробуджує інтенсивні відчуття, асоціюючись з пристрастю та динамікою, але іноді провокуючи тривогу й агресію. Ресторани почасти використовують червоний колір задля стимуляції апетиту.

Помаранчевий створює відчуття тепла, радості та активності. Він часто використовується в спортивних брендах. Жовтий підвищує концентрацію уваги, викликає відчуття радості та оптимізму, однак надмірне використання може викликати тривожність [29].

Холодні кольори (синій, зелений, фіолетовий). Синій заспокоює, знижує рівень стресу, покращує концентрацію. Саме тому його використовують у спальні чи офісних приміщеннях.

Зелений породжує відчуття спокою та злагоди, асоціюється із довкіллям. У лікарняних закладах доволі часто застосовують зелений колір. Це здійснюють задля творення заспокійливого впливу.

Фіолетовий може стимулювати творче мислення, сприяє розслабленню, але надмірна кількість може створити відчуття меланхолії [27].

Нейтральні кольори (білий, чорний, сірий, бежевий). Білий символізує чистоту і простір, але в надлишку може створювати відчуття холодності.

Чорний додає елегантності, але також може асоціюватися з похмурістю. Сірий є нейтральним і може діяти як заспокійливий фон. Бежевий створює затишок та комфорт.

Текстура поверхонь та матеріалів також значно впливає на відчуття людини. Так, гладкі текстури (скло, метал, глянцеві поверхні) створюють враження сучасності, чистоти, високих технологій. Глянцеві меблі у стилі хай-тек асоціюються з динамікою та інноваціями [35].

Ніжні фактури, як-от оксамит, вовна та хутро, зумовлюють відчуття затишку й тепла. Так, вовняний плед робить атмосферу затишною, як і м'який диван.

Відчуття природності, стабільності, гармонії викликаються шорсткими та природними текстурами (камінь, дерево, бавовна). Натуральне дерево в інтер'єрі створює ефект спокою та довіри.

Композиція впливає на сприйняття простору та настроїв людини. Так, симетрія створює відчуття порядку, стабільності, контролю. Зокрема, симетрично розставлені меблі в кімнаті сприяють відчуттю гармонії.

Простір стає більш динамічним, більш живим завдяки асиметрії. У сучасному мистецтві вона зазвичай застосовується заради унікальних вражень.

Велика кількість відкритого простору (мінімалізм) сприяє спокою та ясності думок. Перевантажений простір може викликати тривожність та втому [30].

Отже, у процесі формування настрою й психологічного стану людини значну роль відіграють кольори, текстури й композиція. Належне застосування цих елементів може сприяти продуктивності та комфорту в процесі. Емоційний баланс також може бути покращений значною мірою.

Мистецькі твори відіграють вагому роль у процесі створення естетично привабливого й унікального простору. Вони оздоблюють інтер'єр та екстер'єр, надаючи йому неповторності. Крім того, вони спроможні формувати специфічний настрій, здійснюючи вплив на емоційний стан людей. Використання живопису, скульптури, інсталяцій та інших видів мистецтва становить важливий компонент художнього оформлення у сучасному дизайні інтер'єру та міському середовищі.

В інтер'єрному дизайні знаходять широке застосування графічні роботи й картини. Вони мають здатність акцентувати стиль і колірну гаму приміщення, стаючи центральним акцентом.

Чи то однотонні графічні зображення, чи то абстрактні полотна будуть чудово виглядати у сучасному мінімалістичному просторі. Масштабні урбаністичні панно або ж постери з виразними акцентами кольорів пасують для стилю лофт.

Скульптури застосовують, щоб сформувати виразний акцент в просторі. Вони можуть бути класичними. Можливі й сучасні варіанти.

В офісних приміщеннях часто встановлюють сучасні металеві чи кам'яні скульптури, які надають простору динамічності. У садах і парках популярні мармурові статуї, арт-об'єкти з бронзи чи дерева, що формують атмосферу гармонії та елегантності. В домашньому інтер'єрі можливе використання невеликих керамічних фігур або авторських дизайнерських об'єктів [33].

Мурали – це один з найбільш ефектних мистецьких способів щодо оформлення фасадів будівель та інтер'єрів. Вони мають здатність нести в собі соціальне або культурне послання. Вони також додають унікальності.

Досить часто урбаністичні проекти використовують стріт-арт у вигляді муралів, перетворюючи буденні споруди на справжні мистецькі об'єкти. Розписані стіни у кав'ярнях та ресторанах здатні для того, щоб формувати тематичну атмосферу, акцентувати на спільній концепції закладу. У дитячих кімнатах популярні історії, мальовані чи казкові, що розвивають уяву.

В публічних місцях досить активно використовуються актуальні мистецькі інсталяції. Вони можуть бути статичними. Водночас вони мають здатність бути інтерактивними:

В торгових центрах та виставкових залах встановлюють світлові інсталяції, що змінюють вигляд простору в залежності від освітлення. В музеях і галереях створюються інтерактивні експозиції, які реагують на рух чи звук, залучаючи глядачів до взаємодії. В міських парках можна побачити екологічні арт-об'єкти, створені з перероблених матеріалів, що наголошують на важливості сталого розвитку [4].

Тканини також здатні виражати мистецький задум. Декоративні принти на килимах, шторах чи подушках, окрім гобеленів, збагачують стиль та поглиблюють простір.

Гобелени із міфологічними чи історичними фабулами доволі часто застосовуються в інтер'єрах класичного стилю. Ефектні текстильні панно з геометричними візерунками нині затребувані. У подібних виробках доволі часто трапляються також флористичні мотиви.

Отже, застосування різноманітних мистецьких об'єктів у художньому оздобленні будь-якого простору дає змогу зробити простір елегантним та абсолютно неповторним. Відчутне емоційне забарвлення додається через подібний підхід. Твори живопису, скульптури, мурали, інсталяції та текстильні вироби спроможні трансформувати атмосферу міського середовища чи приміщення, породжуючи комфорт і натхнення для людей. Належний добір мистецьких елементів допомагає простору досягнути глибший сенс, естетичну завершеність та водночас прикраситись.

## **2.6. Засоби та прийоми формування інтер'єрів мистецьких хабів та коворкінгів**

Якщо говорити про декоративне оздоблення, то оформлення інтер'єру – це мистецтво створення гармонійного, функціонального та естетично привабливого простору. Чотири основні елементи, які впливають на загальний вигляд приміщення, – це світло, текстиль, меблі та деталі [4]. Кожен із них відіграє важливу роль у створенні комфортного та стильного середовища.

Освітлення є визначальним аспектом у дизайні інтер'єру. Воно в змозі утворити унікальну ауру для підкреслення деталей. Сприйняття простору також може зазнавати змін у зв'язку з цим.

З метою зробити приміщення більш світлим, а також просторим, вікна, дзеркала разом із світловідбивними поверхнями цьому сприяють. Великі панорамні вікна забезпечують найвищий доступ до денного світла.

Штучне освітлення включає загальне (люстри, стельові світильники), функціональне (настільні лампи, бра) та декоративне (LED-стрічки, підсвічування ніш). У сучасних інтер'єрах популярне використання точкових світильників для зонування приміщення.

Тепле світло створює затишок, холодне – додає строгості та сучасності. Вибір температури світла важливий для різних функціональних зон, так, у спальні краще використовувати теплі лампи, а в офісі – нейтральне біле світло [22].

Текстиль додає відтінки кольору в різноманітність фактури. Він робить приміщення ще більш привітним і таким чином більш зручним. Загальне сприйняття

стосовно кімнати залежить від вибору тканини з її фактурою. Майже повна невагомість забезпечується за допомогою ледь помітних тюлевих фіранок, а ось витонченість досягається велюровими порт'єрами.

Килими визначають зони приміщення та додають тепла. Так, у вітальні килим з високим ворсом створює відчуття комфорту, а в коридорі більш доречні тонкі та практичні моделі.

Подушки та пледи трансформують настрій кімнати та додають барвистих акцентів. У монохромному інтер'єрі яскраві подушки здатні являти собою важливий акцент декорування.

Функціональність та стиль у приміщенні визначаються меблями. Важливо здійснити їх належний добір за матеріалом, кольором та формою.

Комфорт та зручність забезпечують ергономічні меблі. Диван, котрий розкладається, відмінно підходить для невеликих квартир.

Дерев'яні меблі додають природності, скляні та металеві – сучасності, а текстильні – затишку. Зокрема, меблі зі світлого дуба створюють атмосферу скандинавського стилю.

Для забезпечення зручності пересування та функціональності простору, важливо належним чином розмістити меблі. Звісно, вітальну кімнату можливо поділити на зони диваном. Він здійснює поділ зони відпочинку від простору їдальні.

Декоративні елементи додають інтер'єру індивідуальності та завершеності. Картини та фотографії допомагають підкреслити стиль і створити акцентні зони [31]. Галерея сімейних фото на стіні додає затишку.

Кімнату пожвавлюють вазони із живими квітами. Елегантним доповненням до вітальні можуть бути ті ж фікус або монстера у великому горщику.

Статуетки, вази, свічки, окрім дрібних, але важливих деталей, додають до загального образу кімнати. Так, свічки створюють атмосферу. Подібна атмосфера є романтичною в межах витончених свічників.

Ключовими компонентами вдалого дизайну інтер'єру є освітлення, тканини, предмети меблів. Важливими також є деталі. Формування елегантного, злагодженого

та зручного місця, яке відповідає вашим потребам і смакам, досягне через вміле застосування цих складових.

Етнічні орнаменти набули значної популярності серед графічних дизайнерів у рекламних матеріалах, брендингу й створенні логотипів. В українському декоруванні приміщень застосовують орнаменти, а саме у спектрі місць, від приватних будинків і до кафе та ресторанів:

Меблі – різьблення, розпис та текстиль із традиційними візерунками;

Настінний декор – шпалери та панно з орнаментами;

Текстиль – використання вишитих рушників, скатертин та подушок для створення автентичної атмосфери [27].

Отже, застосування етнічних орнаментів у дизайні зберігає культурну спадщину, і світ її популяризує. В етнічному стилі об'єднані традиційні елементи. Актуальні технології роблять його упізнаваним та популярним в різноманітних сферах дизайну.

### **2.6.1. Вихідні дані, концепція художньо-декоративного оздоблення мистецького хабу**

Вихідне планувальне рішення було взято з кваліфікаційної роботи на здобуття освітнього ступеня бакалавра за спеціальністю «Архітектура та містобудування», виконаної Піменовою Дариною Олександрівною у 2024 році. Проектом передбачено створення багатофункціонального культурного центру, що розміщується у Київській області, в межах села Крюківщина.

Будівля проєктованого комплексу має чотири рівні - три надземних та один підземний поверх з приміщенням для укриття. Об'єкт розташований за адресою вулиця Парникова, 5, на території парку імені Андрія Шевченка - важливого рекреаційного простору для громади. Безпосереднє оточення формують житлові утворення - поряд знаходиться приватний сектор з кількома таун-хаусами, а також багатоквартирні сучасні житлові комплекси «Молодіжний городок» та «iHome». Район має зручну транспортну розв'язку, що забезпечує підвищену доступність об'єкта для жителів як самого села так і прилеглих населених пунктів як селища Гатне та Вишневе.

Конкретне приміщення, відведене для креативного хабу, має ліфт, адаптований для маломобільних груп населення, розташовується біля евакуаційного виходу і знаходиться на першому та другому поверхах споруди. Відстань від підлоги до стелі на цих поверхах сягає 3 метра, що дарує відчуття об'ємності. Вікна панорамного типу так само сприяють чудовій освітленості.

Загальна площа приміщення складає 387 м<sup>2</sup>.

Концептуально простір творчого хабу розділено на дві функціональні частини.

Просторий відкритий коворкінг з локаціями для індивідуальної й колективної роботи займає перший поверх та орієнтований головним чином на фрілансерів, студентів, молодих спеціалістів та усіх, хто працює у гнучкому й незалежному форматі. Тут наявні комфортні столи із доступом до електромережі, а також до Wi-Fi. Лептопи, планшетні комп'ютери та учбові матеріали дозволено вільно використовувати в цій зоні.

На другому поверсі розташована арт-студія з мольбертами, подіум для натурників та широкі верстати для макетування, живопису й креативних задумів, що перетворює його на арт-простір. Це місце чудово підходить для проведення майстер-класів, воркшопів, групових занять з різних царин візуального й прикладного мистецтва.

За авторською концепцією інтер'єр розроблено у світлих тонах. Художньо-декоративне оздоблення інтер'єру хабу поєднує в собі декоративну штукатурку, натуральне дерево та озеленення приміщення. Простір сприяє як зосередженій роботі, так і соціальній взаємодії, при цьому залишаючись теплим та привітним - що є особливо важливо у контексті творчого й культурного простору.

### **2.6.2. Функціонально-планувальне та об'ємно-просторове рішення художньо-декоративного оздоблення інтер'єру коворкінгу та арт-студії у рамках творчого хабу**

Загальна площа приміщень, котра відведена під творчий хаб, становить 387 м<sup>2</sup>, і вони функціонально поділені на дві частини: простір для коворкінгу знаходиться на першому поверсі, арт-студія – на другому. Такий розподіл уможливорює забезпечення

тих умов, необхідних для безперервної креативної діяльності. Він все ще уможлиблює проведення певних періодичних публічних заходів.

Відповідно до актуальних будівельних норм і засад ергономічного просторового планування, було реалізовано функціональне розмежування, що охоплює в собі 12 різних зон.

Перший поверх

Приймальна, 24,3 м<sup>2</sup>

Ця зона виконує функцію вхідного простору для відвідувачів творчого хабу. Зона розташована біля головного входу, містить зону очікування та адміністративне робоче місце, з виходом до коридору та зимнього саду багатофункціонального культурного центру.

Гардеробна зона, 7,74 м<sup>2</sup>

Приміщення гардеробної призначене для зберігання верхнього одягу та особистих речей відвідувачів. Оснащене відкритими секціями із нержавіючого металу для вішаків, лавою для зручності перевдягання та дзеркалом. Розташована поруч із входом - має зручний доступ до зони реєстрації. Забезпечує організований рух відвідувачів при вході до хабу.

Зона коворкінгу, 113,79 м<sup>2</sup>

Основний простір першого поверху, призначений для індивідуальної та групової роботи. Оснащена робочими столами та м'якими зонами з нішами для групової діяльності. Простір добре освітлений природним світлом, має доступ до кавової зони та розташований поруч зі сходами на другий поверх. Має зручний вихід у коридор з доступом до ліфту та евакуаційного виходу.

Жіночий туалет (2 шт.), 8 м<sup>2</sup>

Обладнаний відповідно до сучасних вимог гігієни та забезпечений відповідно санітарних умов.

Санітарно-побутова зона для маломобільних груп населення (МГН), 2,5 м<sup>2</sup>

Приміщення доступне для осіб з інвалідністю, передбачає безбар'єрний вхід, унітаз із поручнями та умивальник із зручним підходом. Забезпечує користувачів першого поверху.

## Другий поверх

### Арт-студія, 172,89 м<sup>2</sup>

Ця зона виконує функцію креативного простору, призначеного для проведення творчих занять, майстер-класів, студійної роботи та виставкових активностей. Студія обладнана мольбертами, великими столами для колективних проєктів, а також зонами для зберігання матеріалів. Приміщення забезпечено якісним природнім освітленням і є головним осередком другого поверху.

### Службове приміщення, 23,87 м<sup>2</sup>

Окреме приміщення для персоналу хабу. Призначене для координаційної роботи: ведення документації, роботи з відвідувачами та партнерами, бухгалтерії. Простір відокремлений від загальної зони, що забезпечує тишу та концентрацію для робітників хабу.

### Приймальня до арт-студії, 13,27 м<sup>2</sup>

Розроблена для виконання функцій приймальні на другому поверсі. Тут адміністратор зустрічає відвідувачів з другого поверху багатофункціонального культурного центру, що прямують до творчого хабу. Є частиною вхідної зони та прилягає до коридору та ліфту.

### Кімната адміністрації, 11,24 м<sup>2</sup>

Призначена для виконання адміністративних функцій, контролю доступу та загального менеджменту.

### Чоловічий туалет (2 шт.), 8,23 м<sup>2</sup>

Обладнаний відповідно до сучасних вимог гігієни та забезпечений відповідно санітарних умов.

### Санітарно-побутова зона для маломобільних груп населення (МГН), 2,5 м<sup>2</sup>

Приміщення доступне для осіб з інвалідністю, передбачає безбар'єрний вхід, унітаз із поручнями та умивальник із зручним підходом. Забезпечує користувачів другого поверху.

Інтер'єрне рішення творчого хабу базується на створенні комфортного середовища для креативної діяльності, а також інклюзивності, ергономіки й

функціональності. Територіальне планування бере до уваги різноманітні види діяльності. Воно включає в себе все: від індивідуальної праці до групових практикумів, нарад та заходів.

Розподіл простору на два функціонально незалежні, проте поєднані рівні уможливорює організацію зручних і логічних потоків відвідувачів, уникнення перевантаження зон, а також гарантує багатоформатне застосування хабу.

Окрему увагу приділено створенню інклюзивного середовища. Передбачено два санітарно-побутових вузлів для МГН, на першому та другому поверсі, з широким доступом до ліфту.

### **2.6.3. Стилiстика, меблі, декор, матеріали та освітлення інтер'єру**

Приміщення творчого хабу оформлені у стилі еко-мінімалізму з етнічними елементами біофільного дизайну. Зазначений дизайн має основну ціль – стимулювати концентрацію, а також натхнення. Також він повинен забезпечити візуальний комфорт для всіх. Інтер'єр поєднує органічні форми й природні матеріали, а також затишну теплу гаму кольорів. Відкрите планування уможливорює злагоджене сприйняття простору.

Умеблювання виконане з використанням м'яких вбудованих диванів у нішах, оббитих текстильною рогожкою теплих, приглушених тонів. Це створює зони для неформального спілкування або командної роботи. Робочі столи - круглі, з масивною дерев'яною ніжкою, який акцентує увагу на центрі простору. Геометричні декоративні вкраплення з керамограніту у формі секторів містяться на підлозі та відтворюють обриси столів, увиразнюючи візуальну і композиційну цілісність через збіг центру сектора і ніжки стола.

Лінію барних місць із дерев'яними стільцями встановлено в межах зони біля вікон, що уможливорює працю з виглядом на парк, в котрому є культурний центр. Стільниці мають поверхню із верзаліту з білим захисним покриттям, котрий витримує інтенсивну експлуатацію.

Декоративне оздоблення стін представлено тисненими фактурними панелями плитки у глиняно-коричневих тонах, які додають інтер'єру етнічної виразності.

Основне оформлення стін виконане з вапняною декоративною штукатуркою - за рахунок обробки ніш таким ще матеріалом створюється візуальний ефект єдності інтер'єру. Таке оформлення не містить VOC (летких органічних сполук), регулює вологість у приміщенні та має антибактеріальні властивості.

У зоні сходів на першому та другому поверсі значна кількість озеленення розміщена: а саме, живі рослини у нішах за підвіконнях, котрі на першому поверсі виступають в ролі природних перегородок, підтримуючи концепцію біофільного дизайну, а на другому поверсі слугують в якості перегородки, створюючи візуальну глибину простору.

У зонування простору особливу увагу приділено інклюзивності приміщення. Планування передбачає вільні проходи між меблями, відсутність порогів, плавні перепади висот, що забезпечує безперешкодний доступ для осіб з інвалідністю, у тому числі користувачів візків. Усі столи мають висоту, що відповідає ергономічним вимогам (відповідно до ДБН В.2.2-17:2006).

Освітлення приміщення здебільшого є природним, бо панорамні вікна по всьому периметру відкривають візуальний доступ до довкілля навколо культурного центру та забезпечують рівномірне надходження денного світла. Напівпрозорі римські жалюзі використовуються поблизу вікон. Це робить неможливим падіння сліпучого світла на відвідувачів, які сидять за барними місцями. Вони дозволяють м'яко розсіювати світло, мінімізуючи пряме сонячне випромінювання в робочу зону. Штучне освітлення вбудоване в стелю – використано вбудовані світильники з м'яким, теплим світлом, які створюють атмосферу спокою та неперевантажують очі. У зонах над робочими столами та барними стільцями використовуються локальні джерела світла. Також застосовуються LED-стрічки в місцях вбудованих диванів у нішах та у стійок в зоні рецепції.

Стельові світильники в арт-студії оснащені плафонами, які забезпечують потрібний баланс між розсіюваним та спрямованим світлом. Світлові прилади характеризуються високим показником передачі кольору (CRI у діапазоні 90–100), що гарантує максимально точне відтворення відтінків, що є надзвичайно важливим

для живописних творів. Освітлення для постанови та натури розроблено з урахуванням декількох критеріїв:

1. Можливість зміни інтенсивності світла в залежності від завдання. Для цього ідеально підходять димери.

2. Варіант встановлення світла для глибокої тіньової моделі - контрастне бічне освітлення (або рембрандівське освітлення). Для цього підходять студійні світлодіодні споти на шарнірних кронштейнах для регуляції висоти та кута.

Беручи до уваги її значну стійкість до зношування, а також легкість очищення, декоративну керамічну плитку з геометричним орнаментом, яка імітує природні кольори піску й каменю, було обрано як покриття саме для підлоги.

Для гарантування зручності під час праці стеля зроблена з негорючого гіпсокартону у теплих кольорах, із поглинаючих шум перфорованих акустичних панелей, котрі абсорбують шум.

Інтер'єр загалом поєднує у собі комфорт разом із функціональністю й естетичністю, отже, цей простір стає середовищем, яке створює гармонійну атмосферу для проведення мистецьких заходів, а також стимулює продуктивність та креативність.

## **Висновки до розділу 2**

У другому розділі було детально розглянуто новітні течії стосовно оздоблення інтер'єрів хабів та коворкінгів, починаючи від впровадження технологій доповненої та віртуальної реальності до використання відновлених разом із перероблених матеріалів в оформленні приміщення, де біофільний дизайн та екологічний підхід сприяють збереженню планети, а також покращують якість життя. Ми здатні сформувати простір, сприятливий для природи та людини водночас, застосовуючи сталі матеріали, енергоощадні технології й природні компоненти. Це є важливим кроком у напрямку до екологічно безпечного майбутнього та збалансованого розвитку.

Ергономічне проектування коворкінгів та мистецьких осередків зумовлює збільшення продуктивності й підтримання здоров'я користувачів. Він так само

утворює комфортне середовище для праці та креативності. Узгоджений баланс між відпочинком і працею забезпечує застосування біофільного дизайну, звукоізоляції, належного освітлення й адаптивних меблів.

Інтеграція мистецтва в коворкінги утворює привабливий дизайн, заохочує креативність, зацікавленість та міждисциплінарні колаборації. Мистецтво у коворкінгах може бути виражене через оформлення інтер'єру. Окрім цього, показові випадки демонструють масштабні артпроекти та резиденції для митців. Значущість креативного оточення для нинішніх робочих осередків цим самим підтверджується.

Мистецькі твори сприяють стильному та емоційно насиченому художньому оформленню простору. Застосування їх надає можливість створити неповторний дизайн. Здійснюючи творення затишку й натхнення для людей, живопис, скульптура, мурали, інсталяції та текстиль здатні трансформувати атмосферу міського простору або приміщення. Не тільки прикрасити простір допомагає вірний добір мистецьких елементів, а й додати естетичної довершеності та глибшого змісту.

Отже, проект мистецького хабу втілює в собі засади сучасного підходу до створення інтер'єрів креативних просторів.

## РОЗДІЛ 3. ЗАСОБИ, ПРИЙОМИ, КОМПОЗИЦІЙНЕ РІШЕННЯ ХУДОЖНЬОЇ РОБОТИ.

### 3.1. Обґрунтування вибору мотиву

Під час розробки концепції художньої роботи для інтер'єру мистецького хабу було обрано ідею, яка базується на феномені «стежок бажань» - які відомі в міжнародній термінології як *desire paths* або *desire lines* («лінії бажань»), термін цього явища уперше запропонував французький учений і поет Гастон Башляр у його праці «Поетика простору» (1958). Він описував їх як неофіційні стежки, що утворюються внаслідок інтуїтивного вибору людини найзручнішого, найприроднішого маршруту, попри наявність вже запроектованих, «офіційних» доріг, як тротуари та алеї. У контексті урбаністики це явище сприймається як спонтанна реакція на недосконале проектування середовища [5].

З художнього погляду, стежка бажань є символом внутрішнього голосу, котрий творить свою долю і «переписує» нав'язливу інфраструктуру відповідно до своїх потреб, не скоряючись їй. Головна концепція художньої роботи має на меті продемонструвати поетику віднайдення долі в репрезентації не лише намічених шляхів, а сформованих як альтернативний спосіб самовираження для пошуку особистої траєкторії у світі та деконструкції стереотипів [37].

Стежка – це ще шлях роздумів та самотності. Стежка біля моря часто символізує: інтроспекцію – коли людина йде по ній, вона буквально «йде вздовж своєї душі», самотність – але не пригнічена, а мудра й спостережлива.

Море може бути мрією, свободою, покликом, але стежка йде поряд. Це як доля людини, яка ще не наважилася увійти в бурю, але вже поряд з нею, вона готується, виконує внутрішній пошук перед стрибком у невідомість.

Стежка біля моря – шлях долі який ніколи не закінчується. Море змінюється, хвилі змивають сліди, але людина йде – це ще метафора сталості у мінливому світі.

У роботі є ще один символ до якого йде стежка – це маяк. Маяк вказує шлях у темряві чи бурі – це символ світла у скрутні часи, внутрішнього компасу, надії та

мети. Це символ безпеки та порятунку, символ турботи і захисту. У духовному сенсі – це внутрішнє світло, істина, прозоріння, яке спрямовує душу.

Відчуття свободи й руху підсилює колористика, яка побудована на контрасті холодної і теплої палітри, а простір довкола є відкритим і таким, що «дихає».

У цій роботі поєднано сучасний пейзажний живопис з елементами в межах постімпресіоністичної стилістики. Мистецький підхід поєднує виразну фактуру мазка з узагальненням форм. Він ще більше увиразнює емоційне відчуття простору за допомогою інтенсивної кольорової стилізації, котра відрізняється від фотографічної реалістичності.

Пейзаж із метафоричним підтекстом поєднано у межах жанру живопису. Композиція, кольори і структура мазків спрямовані на те, щоб створити образний маніфест. У ньому пейзаж виступає як символ для життєвого шляху.

### **3.2. Пошуки композиційно-просторового, тонального та кольорового рішення.**

Підготовка до створення художньої роботи розпочалась із етапу пошуку композиційного рішення через серію пленерних ескізів. Зібрані начерки досліджували різні варіанти побудови простору, взаємодії лінії стежки з рельєфом, розташування ключових елементів – дерева, горизонту, маяка. Особливу увагу було приділено ритміці форм, динаміці лінії шляху та світлотіні.

На створення цього пейзажу надихнуло мальовниче узбережжя північного причерномор'я нашої країни. На колористичне і живописне вирішення теми вплинули роботи українських та зарубіжних художників, таких як, Юрій Егоров, Микола Шелюто, Віктор Зарецький, Альбін Гавдзинський, Сергій Лозовський, Поль Сезан, Альбер Марке, Адам Пітт, Ден Шульц.

Зображення всіх елементів пейзажу, моря, стежки, маяка, сонячної доріжки і пагорбів, має специфічну просторову організацію: картина промовляє, перспектива розгорнута, а брак надлишкових подробиць тла і контраст світла і тіні підсилює акцент на стежці – чільному візуальному й концептуальному елементі. У композиції пейзажу було використано золотий перетин для створення рівноваги і гармонії.

Наступний етап, це пошук тонального і колірнього вирішення пейзажу. На цьому етапі були виконані тональні начерки і замальовки і на основі найкращого варіанту, було виконано пошук колористичного вирішення на невеликому за розміром форматі. Робота велась з урахуванням повітряно-просторового рішення пейзажу, який має бокове, вечірнє освітлення. Одна із головних задач поставлених перед виконанням роботи, це впоратися з передачею теплохолодності вечірнього освітлення, вирішити контрастність холодних тіней і насиченість і тональність сонячного світла на поверхнях пагорбів узбережжя, а також передати сяйво сонячної доріжки.

На наступному етапі була виконана розмітка формату. Основу під композицію складала сітка діагоналей і третин, нанесена алізариним, малиновим кольором по тепло-жовтому тону імприматури. Ця сітка дозволила точніше визначити розташування головних акцентів та точного перенесення ескізу на широкий формат, зокрема напрям руху стежки, яка веде до маяка.

Після нанесення сітки виконано попередній рисунок, де були окреслені головні лінії – вигини стежки, форма берега, розподіл мас рельєфу, вода та обрій. Композиція спиралася на діагональний рух із нижнього лівого кута до верхньої частини полотна, де на самому горизонті постає фігура маяка як метафора цілі, орієнтиру, внутрішнього напрямку.

Наступним етапом стала робота з локальними кольорами. Перші площини накладалися широким пензлем – насамперед небо й море. Колірна палітра базувалася на контрастах тепло-холодних.

Для першого плану застосовано активні теплі кольори - вохри, жовтогарячі, рожеві, бузкові відтінки, які змішувалися з синіми та блакитними плямами у тінях, створюючи ефект мозаїчного поля. Стежка, як головний вектор композиції, акцентувався ритмічними плямами й контрастами, які ведуть глядача вглиб картини.

### **3.3. Техніка виконання роботи в матеріалі, особливості олійного живопису**

У роботі з олійними фарбами були використані характеристики і властивості притаманні цьому матеріалу. До позитивних якостей, можна віднести повільне

висихання фарби, що дає змогу працювати у декілька сеансів. Також можливість завдяки матеріалу створювати пастозні мазки і необхідну для більшої виразності пейзажу фактурність. Фактурність мазків відіграє важливу роль, адже корпулентні нашарування фарби на першому плані посилюють відчуття динаміки та відтворюють текстуру трави. Мазки стають дедалі коротшими і спокійнішими в межах середнього плану.

Основні художні техніки використанні при написанні картини:

Лесування являє собою техніку нанесення шарів прозорої фарби з метою створення глибини та ефекту сяйва. Застосована задля передачі повітряної перспективи стосовно неба й віддаленого плану.

Імпасто передбачає собою створення рельєфної за своєю суттю поверхні. Цього можливо досягти шляхом накладання щільного шару фарби. Дану техніку було застосовано для того, щоб підкреслити важливі текстури.

Плавні переходи між відтінками в градієнтному поєднанні кольорів дають можливість створити відчуття гармонійності та динаміки. Трансформація періодів життя передається у творі через освітлення й колірну палітру. Це робить твір ефективним.

Техніка сухого пензля надає м'якості та справляє враження фактурності. Застосовується для деталізації трави, додаючи природності, легкості та динамічності.

Другий етап включає роботу по деталізації – проробку маяка, поглиблення кольорових тіней у рельєфах стежки, додавання акцентів світла. Також були виконані дрібні зміни, спрямовані на досягнення гармонійної рівноваги між частинами полотна.

На останньому етапі, етапі узагальнення, було проведено аналіз всіх частин пейзажу, усунена дріб'язковість і узагальнені дальні плани пейзажу.

Робота «Стежка долі» поєднує елементи реального пейзажу з емоційно-метафоричним змістом, що втілюється через колористичне рішення, динаміку мазків і спрямованість композиційної лінії. Вона відображає шлях - не лише фізичний, але й внутрішній, перехідний, життєвий.

### **Висновки до розділу 3**

У цьому розділі було здійснено глибокий аналіз художніх засобів, композиційних та колористичних рішень, що лягли в основу створення роботи «Стежка долі». Звернення до метафори стежки як символу внутрішнього шляху дозволило сформулювати концептуальну основу твору, в якій поєднано елементи реального пейзажу й емоційної рефлексії.

Композиційна структура пейзажу, побудована на основі діагонального руху та ключових елементів (стежки, маяка, моря), відображає ідею пошуку, орієнтиру, внутрішньої рівноваги. Послідовність роботи над форматом, кольором і фактурою забезпечила емоційну насиченість та просторову глибину твору.

Обрані художні техніки – лессування, імпасто, сухий пензель – посилили візуальну виразність і дозволили створити багат шарову текстуру, що віддзеркалює символізм життєвого шляху. Кольорова палітра, заснована на контрастах теплого й холодного, підкреслила внутрішню драматургію композиції.

Загалом, робота «Стежка долі» стала втіленням пошуку гармонії між зовнішнім пейзажем та внутрішнім світом людини, візуальним маніфестом свободи вибору та особистої траєкторії в просторі сучасності.

## ВИСНОВКИ

У роботі було розглянуто вичерпний метод вивчення значення живопису олійними фарбами в межах художнього оформлення творчих інтер'єрів просторів на кшталт мистецьких осередків і коворкінгів. Особлива увага приділяється комбінуванню функціональності, естетичності та емоційному впливу мистецтва на споживача простору.

Метою дослідження було визначення того, яким саме чином живопис, а саме імпресіоністичний або символічний пейзаж, має здатність творити психологічну ауру в інтер'єрі, сприяючи внутрішньому спокою, натхненню та зосередженості. Вивчено історію щодо формування пейзажного жанру. Питання стосовно його перетворення на незалежний інструмент художнього вираження також було взято до уваги. Звернено пильну увагу на символічне прочитання природи та на її роль як певного дзеркала внутрішнього стану людини.

Згідно з встановленими даними на основі досліджених джерел та візуального аналізу творчості сучасних митців, живопис у публічному просторі здійснює свій вплив на ідентичність простору та виконує не тільки декоративну, але і комунікативну функцію. В основу художньої роботи було покладено авторську концепцію якраз через це. Вона ґрунтується на явищі *desire paths*, котре є метафорою внутрішньої волі, а також процесом пошуку особистого шляху.

Особливу увагу було приділено адаптації художнього твору до специфіки арт-хабу, впливу композиційних структур на візуальне сприйняття простору, а також гармонізації колірних рішень. Твори живопису можливо ефективно інтегрувати в інтер'єр, як засвідчила практична частина. Вона взяла до уваги сучасні запити щодо інклюзивності, креативності, ергономіки, а також освітлення.

Оригінальна мистецька композиція, яка виступає як візуальний та змістовий наголос художнього простору, є результатом роботи. Це підкреслює вагомість теми, а також потенціал художнього ландшафту як способу задля формування емоційного поєднання між простором та його користувачем.

## СПИСОК ВИКОРИСТАНОЇ ЛІТЕРАТУРИ

1. Авер'янова Н. Українське образотворче мистецтво як невід'ємний чинник етнозбереження на націєтворення. Вісник Київського національного університету імені Тараса Шевченка. Українознавство. 2009. Вип. 13. С. 18–21.
2. Авраменко О. Зміни парадигми функціонування образотворчого мистецтва. Нариси з історії образотворчого мистецтва України ХХ ст. / ред. В. Сидоренко. К.: Інтертехнологія, 2006. Кн. 2. С. 193–239.
3. Art. The Definitive Visual Guide / Andrew Graham-Dixon. London: Dorling Kindersley, 2008.
4. Бабунич Ю. Модернізм і пошуки нових принципів формотворення в українському живописі кінця ХІХ — першої третини ХХ ст. // Вісник Львівської національної академії мистецтв. 2015. Вип. 26. С. 128–141.
5. Башляр Г. Поетика простору / пер. з фр. К.: Основи, 2005. 224 с.
6. BBC. Why 'desire paths' tell us so much about human behaviour [Електронний ресурс]. Режим доступу: <https://www.bbc.com/future/article/20220113-why-desire-paths-tell-us-so-much-about-human-behaviour>
7. Crow T. Painters and Public Life in Eighteenth-Century Paris. New Haven: Yale University Press, 1985.
8. ДБН В.1.1-7:2016 Пожежна безпека об'єктів будівництва. Загальні вимоги. – Мінрегіонбуд України, 2017.
9. ДБН В.1.1-31:2013 Захист територій, будинків і споруд від шуму. Мінрегіонбуд України, 2013.
10. ДБН В.2.2-3:2018 Заклади освіти. К. : Мінрегіонбуд України, 2019.
11. ДБН В.2.2-9:2018 Громадські будинки та споруди. Основні положення. К. : Мінрегіонбуд України, 2019.
12. ДБН В.2.2-16:2019 Культурно-видовищні та дозвіллеві заклади. К. : Мінрегіонбуд України, 2019.
13. ДБН В.2.2-40:2018 Інклюзивність будівель і споруд. Основні положення. К. : Мінрегіонбуд України, 2019.

14. ДБН В.2.5-28:2018 Природне і штучне освітлення. К. : Мінрегіонбуд України, 2019.
15. ДБН В.2.5-38:2018 Природне та штучне освітлення. К. : Мінрегіонбуд України, 2019.
16. ДБН В.2.5-39:2018 Теплові мережі. Основні положення. К. : Мінрегіонбуд України, 2019.
17. ДБН В.2.5-67:2013 Опалення, вентиляція та кондиціонування. К. : Мінрегіонбуд України, 2014.
18. ДБН В.2.5-74:2013 Водопостачання. Зовнішні мережі та споруди. Основні положення проектування. К. : Мінрегіонбуд України, 2014.
19. ДБН В.2.5-75:2013 Каналізація. Зовнішні мережі та споруди. Основні положення проектування. К. : Мінрегіонбуд України, 2014.
20. ДБН В.2.6-31:2021 Теплова ізоляція, та енергоефективність будівель. К. : Мінрегіонбуд України, 2021.
21. Ернст Гомбріх. Історія мистецтва / пер. з англ. К.: Артбук, 2001. 936 с.
22. Gaetgens V. The Theory of French Genre Painting and Its European Context. In: The Age of Watteau, Chardin, and Fragonard: Masterpieces of French Genre. Ottawa: National Gallery of Canada, 2003. P. 40–59.
23. Історія українського мистецтва: у 5 т. / НАН України, ІМФЕ ім. М. Т. Рильського ; голов. ред. Г. Скрипник ; ред. тому Р. Михайлова, Р. Забашта. К., 2008. – Т. 1. – 710 с.
24. Каціон О. Історична динаміка «експериментального» досвіду в художній творчості // Актуальні проблеми історії, теорії та практики художньої культури: зб. наук. праць. К.: Міленіум, 2008. Вип. XX. С. 306–313.
25. Кара-Васильєва Т. Нові підходи до історії українського мистецтва ХХ сторіччя // МІСТ: Мистецтво, історія, сучасність, теорія. 2006. Вип. 3. С. 145–165.
26. Кларк К. Пейзаж у мистецтві / пер. з англ. К. М. Кларк. К.: Основи, 2005. 224 с.

27. Лобановський Б. Український живопис у лабетах перебудов // Реалізм та соціалістичний реалізм в українському живопису радянського часу: Історія. Колекція. Експеримент / авт. проекту Ю. Манійчук. К.: Поліграфкнига, 1998. 320 с.
28. Наталія А. Дмитрієва. Пейзаж в українському мистецтві XIX–XX ст.
29. Нога О. Малярство українського авангарду 1905–1918 роки. Львів : Українські технології, 1999–2000. 240 с.
30. Rand R. Love, Domesticity, and the Evolution of Genre Painting in Eighteenth-Century France // *Intimate Encounters: Love and Domesticity in Eighteenth-Century*. – Princeton: Princeton University Press, 1997. P. 3–20.
31. Савицька Л. Мистецтво України в контексті художнього життя межі століть. 1890–1910-ті роки: Автореф. дис. д-ра мистецтвознавства. К., 2006. 36 с.
32. Селівачов М.Р. Лексикон української орнаментики. Київ: ТОВ “Задруга”, 2009. 406 с.
33. Скляренко Г. Українське мистецтво XX століття. До проблеми переоцінки художнього досвіду // IV Міжнародний конгрес українців, Одеса, 26–29 серпня. – О.: Вид-во Асоціації етнологів, 2001. С. 204.
34. Смирна Л. Століття нонконформізму в українському візуальному мистецтві: Монографія. К.: Вид-во «Фенікс», 2017. 480 с.
35. Федорович-Малицька І. Мистецтво і підсвідоме. Ідеї, смисли, інтерпретації образотворчого мистецтва: Українська теоретична думка XX століття: Антологія / Упоряд. Р.М.Яців. Частина 3. Львів: Львівська національна академія мистецтв; Інститут народознавства НАН України; Простір-М, 2019. С.152-159.
36. The Meaning of Paths in Art and Architecture / Tim Ingold.
37. Tomes H. The twists and turns of ‘desire paths’ // *The Spectator*. – July 9, 2022. – URL: <https://www.spectator.co.uk/article/the-twists-and-turns-of-desire-paths>
38. Wrigley R. *The Origins of French Art Criticism: from the Ancien Régime to the Restoration*. Oxford: Oxford University Press, 1993.
39. Шмельова О.Є., Сафронова О. О., Булгакова Т.В., Синицька М.О. Особливості дизайну просторів сучасних коворкінгів залежно від їх функціонального призначення // *Art and design*. 2019. № 4. С. 119–131.

## ДОДАТКИ



Рис. 1. Корделія Вілсон, “Гора Таос, головна стежка” [uk.wikipedia.org]



Рис. 2. П'єро делла Франческа, “Бичування Христа” [worldhistory.org]



Рис. 3. Леонардо да Вінчі, "Благовіщення" [suspirne.media]



Рис. 4. Ян ван Гойен, "Річковий пейзаж з поромом та церквою" [arthive.com]



Рис. 5. Джон Констебль, “Білий кінь” (1819) [wsj.com]

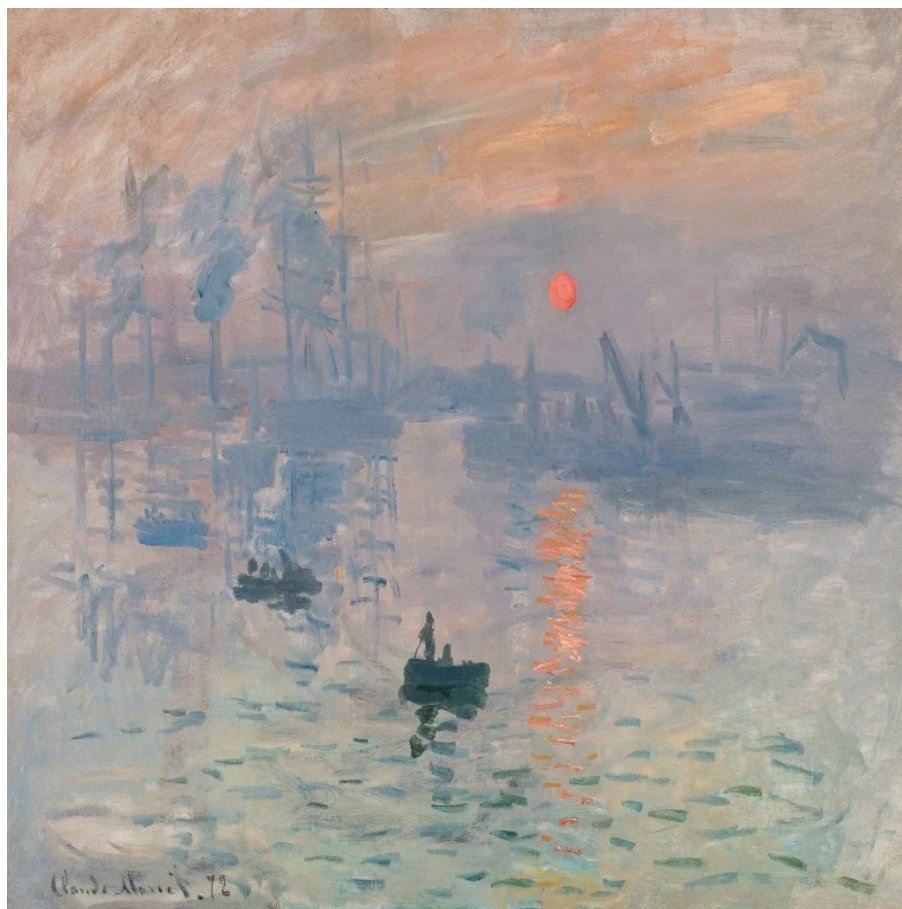


Рис. 6. Клод Моне, “Враження” (1872) [news.artnet.com]



Рис. 7. Метт Гарві, техніка лесування [mattharveyart.com]



Рис. 8. Іван Айвазовський, “Вид на море” (1899)

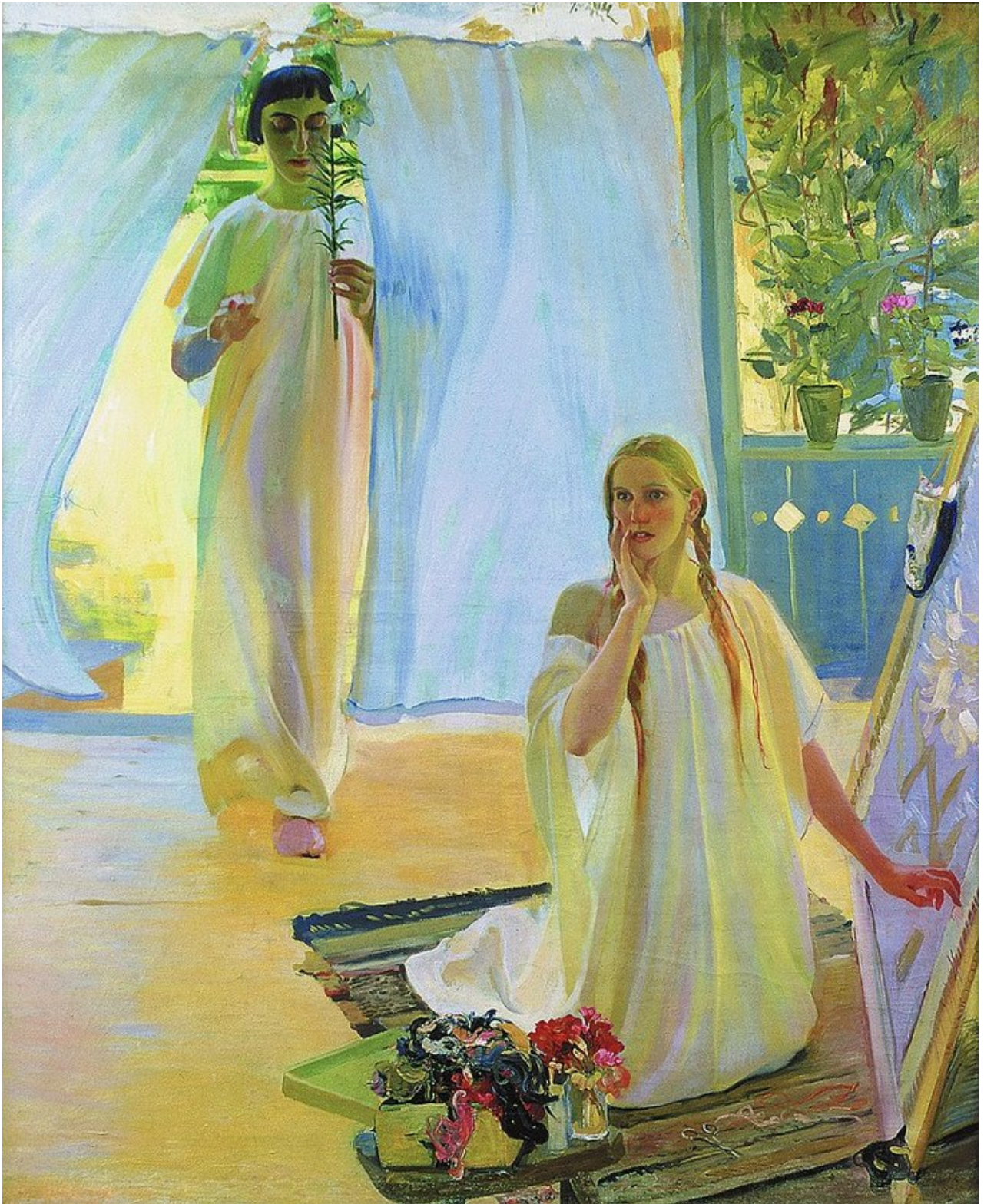


Рис. 9. Олександр Мурашко, “Благовіщення (Тераса)” (1907-1908)  
[ocalhistory.org.ua]



Рис. 10. Іван Марчук. “Спогади дитинства” (1979) [art.lviv-online.com]



Рис. 11. Адам Пітт, “Післяобіднє світло в Ю Ян” (2017–2018)  
[janmurphygallery.com.au]



Рис. 12. Адам Пітт, “Дерево в Барфолді” (2020) [janmurphygallery.com.au]



Рис. 13. Адам Пітт, “Акація у Дарбін-Крік” (2018) [janmurphygallery.com.au]



Рис. 14. Ден Шульц, “Колір гірського схилу” [ohbejoyfulgallery.com]

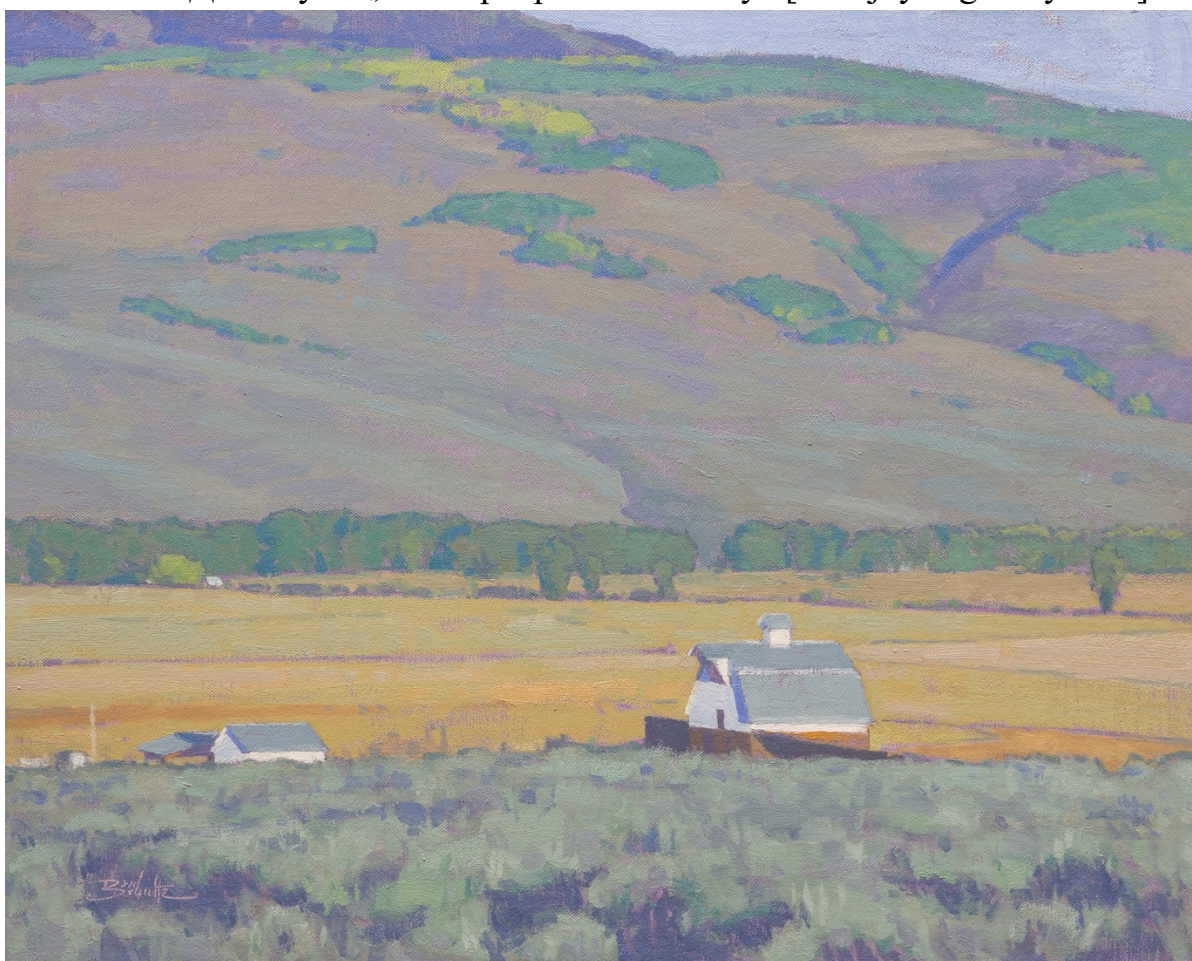


Рис. 15. Ден Шульц, “Долина Ранчлендс” [ohbejoyfulgallery.com]



Рис. 16. Ден Шульц, “День починається” [ohbejoyfulgallery.com]

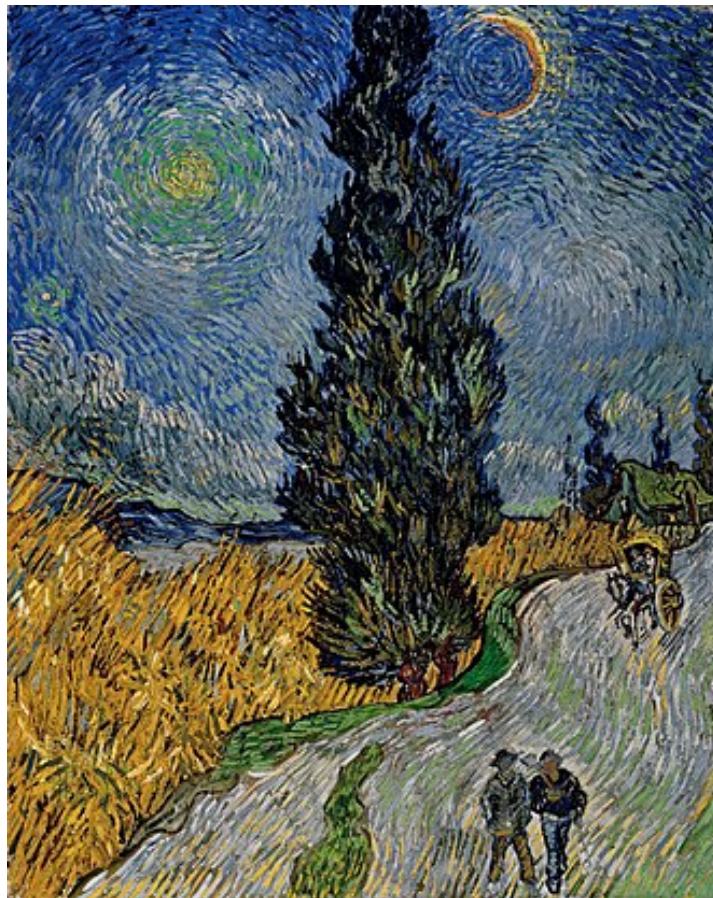


Рис. 17. Вінсент ван Гог, “Дорога з кипарисом і зіркою” (1890) [en.wikipedia.org]



Рис. 18. Річард Лонг, “Лінія, створена ходьбою” (1967) [wikiart.org]



Рис. 19. Пол Клес, “Головна дорога та бічні шляхи” (1929) [wikiart.org]



Рис. 20. Поль Сезанн, «Будинок повішеного» (1873) [wikipedia.org]



Рис. 21. WeWork London [wework.com]



Рис. 22. NeueHouse in NewYork [neuehouse.com]



Рис. 23. Betahaus in Berlin [betahaus.com]

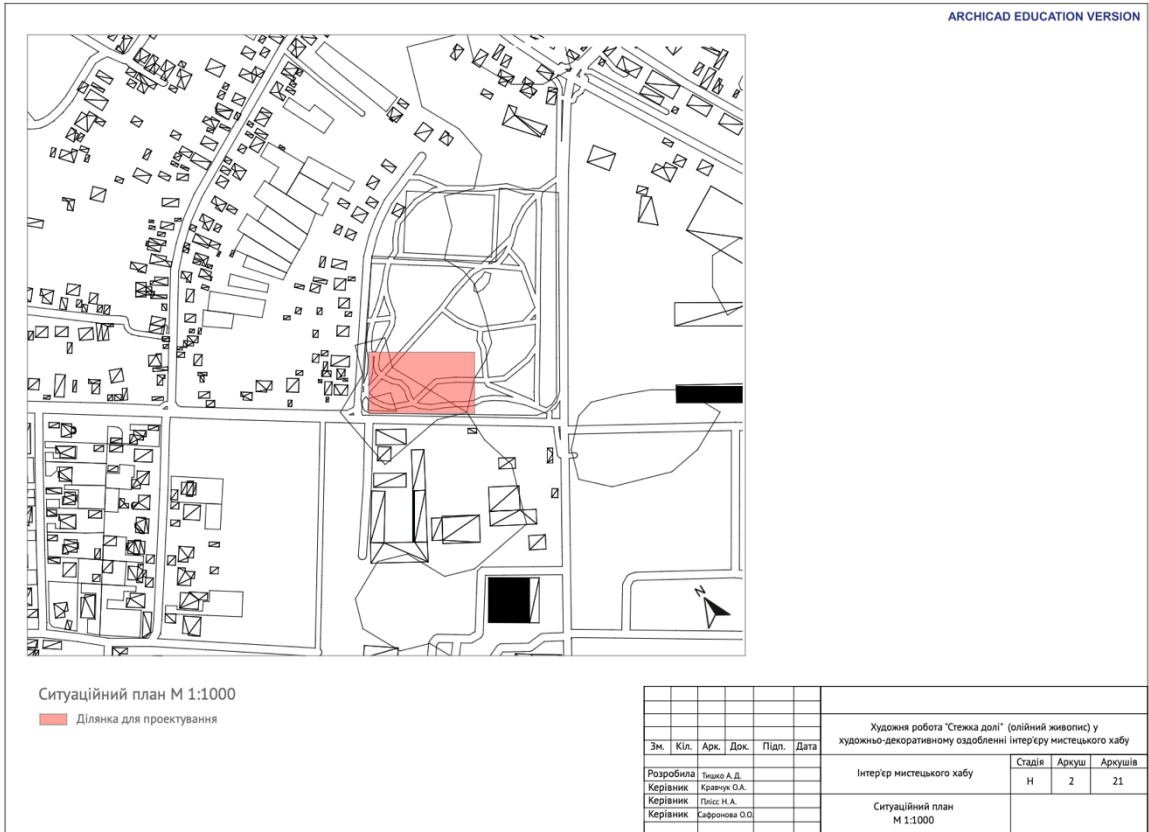


Рис. 24. Ситуаційний план (М 1:1000)

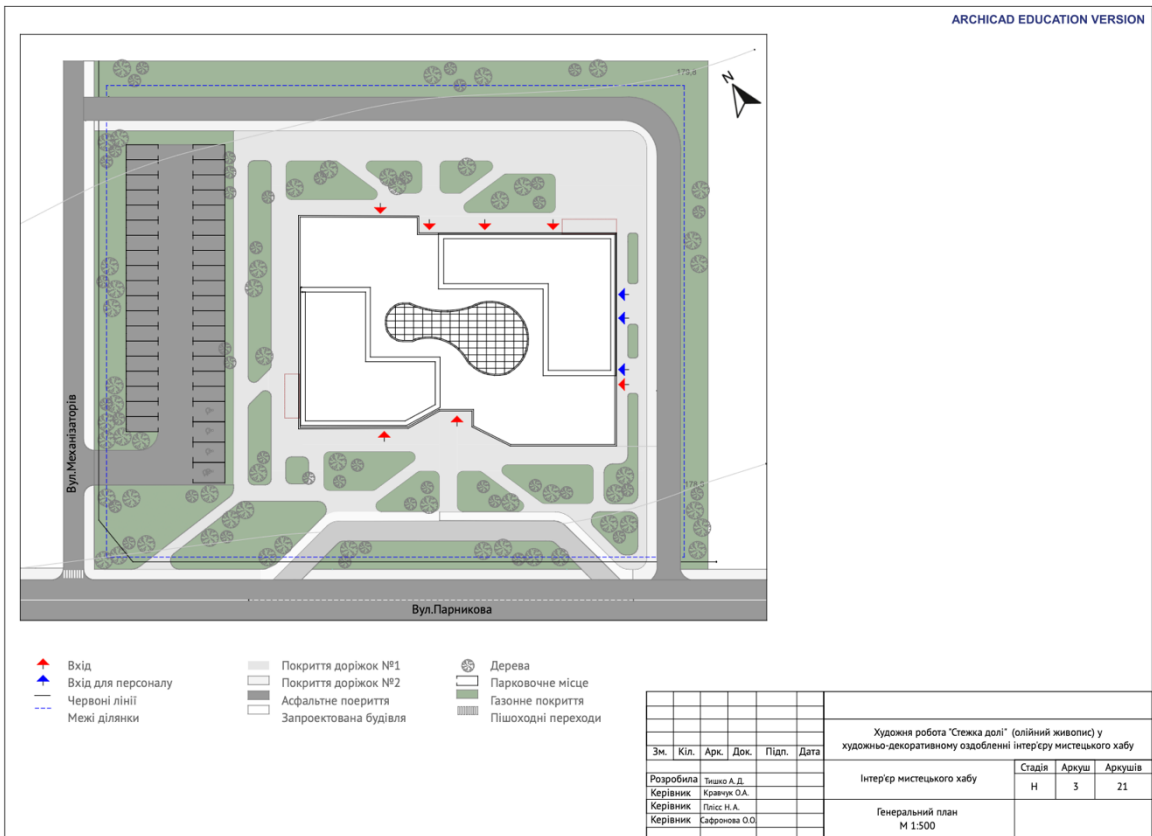


Рис. 25. Генеральний план (М 1:500)

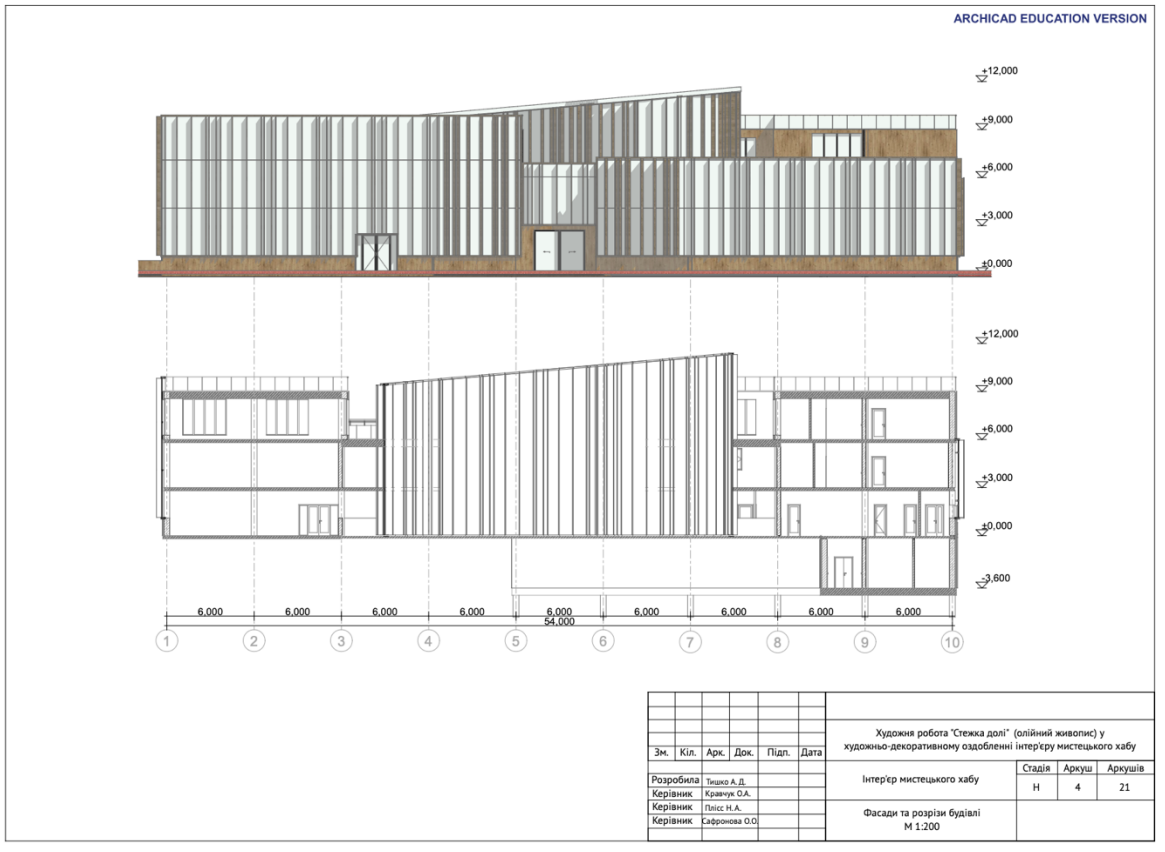


Рис. 26. Фасад та розріз будівлі (М 1:200)



Рис. 27. Візуалізація будівлі

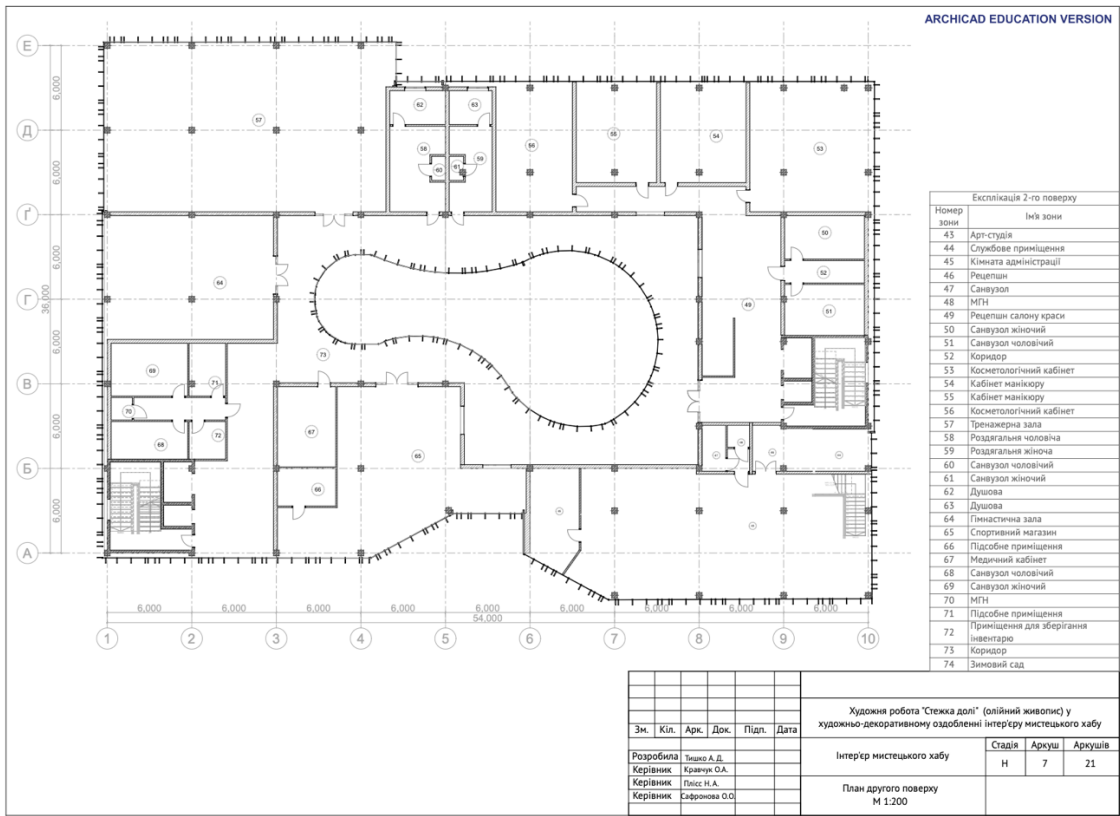


Рис. 28. План першого поверху (М 1:200)

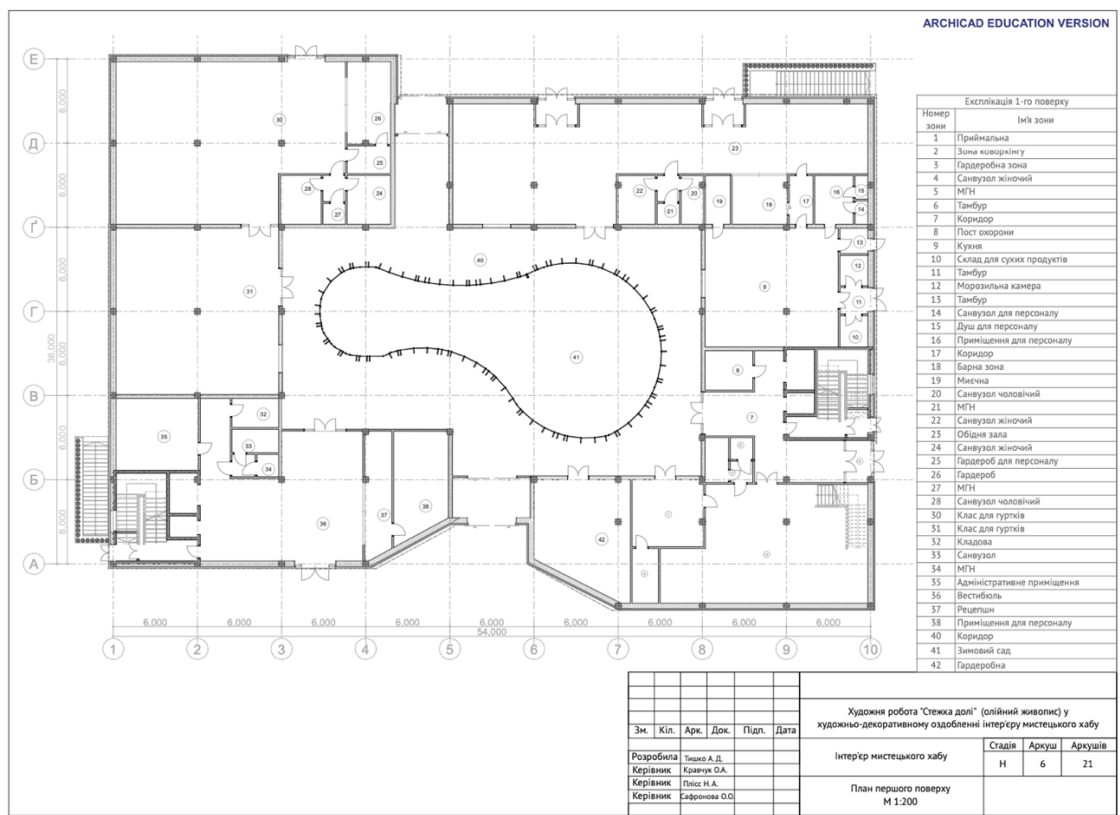


Рис. 29. План другого поверху (М 1:500)

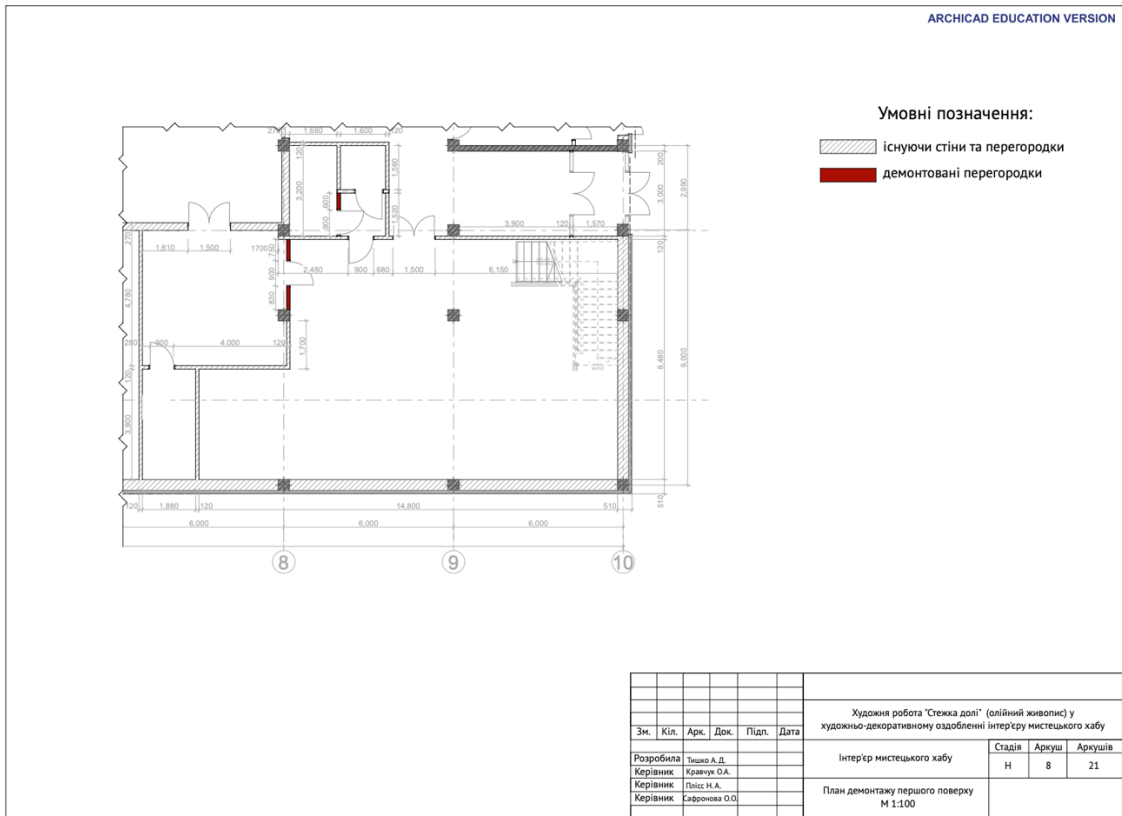


Рис. 30. План демонтажу першого поверху хабу (М 1:100)

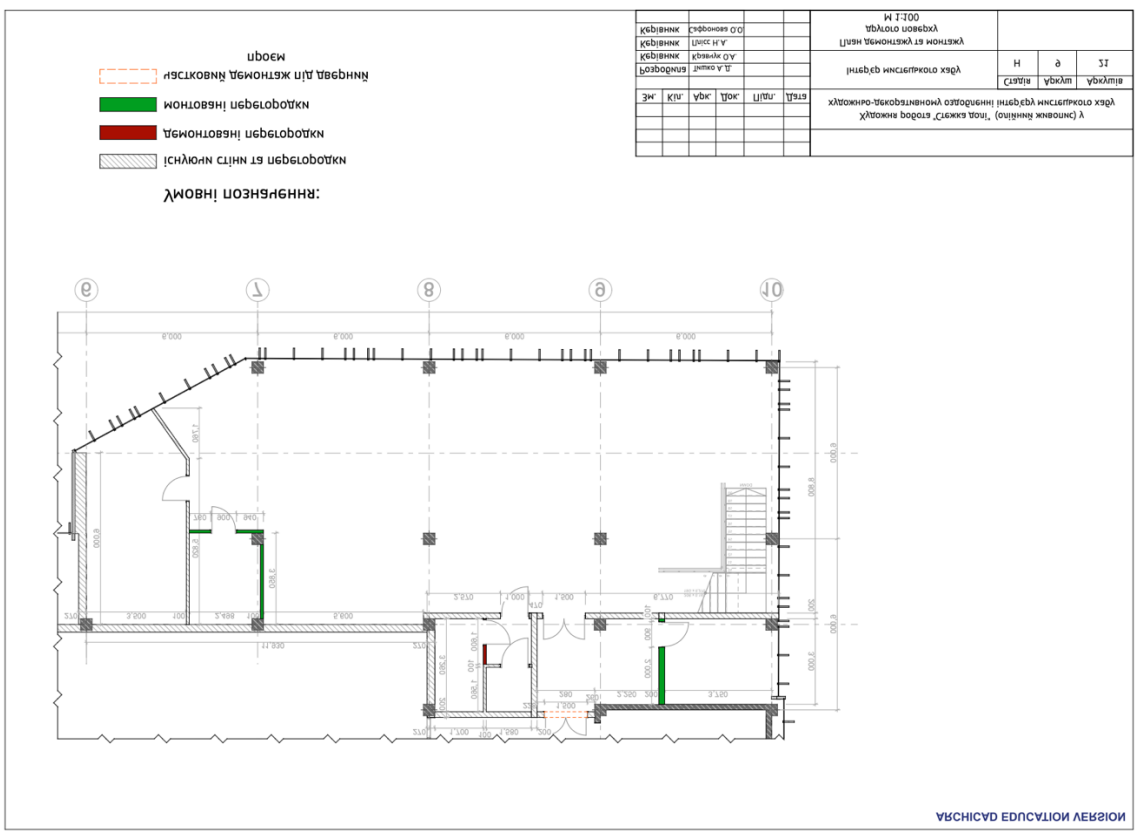


Рис. 31. План демонтажу та монтажу другого поверху хабу (М 1:100)

Відомість матеріалів					Освітлювальні прилади																																																																																												
№	Найменування	Зображення	Виробник	Кількість	№	Найменування	Зображення	Виробник	Кількість																																																																																								
1	Плитка керамогранітна Sekelskifte octagons 10x10 cm - Pale Green VEP		Sekelskifte	326,72 м2	11	Трекова система Tube Clip TR4		Hokasu	60																																																																																								
2	Плитка керамічна Moss tiles, Terracotta, 10x10		Poppy Pippin	118,2 м2	12	Світильник Tom Dixon Pipe Pendant Light		Tom Dixon	15																																																																																								
3	Декоративна штукатурка OTTOCENTO Seta, №2078		OIKOS	180,8 м2	13	Офісний світильник TURN ON Light 2, 19286, білий		Pikart	2																																																																																								
4	Декоративна штукатурка OTTOCENTO Seta, №1025		OIKOS	14,34 м2	14	Світильник Ceramic Spot Mini Pendant, Terracotta		Lumens	12																																																																																								
5	Штукатурка MARMORA ROMANA, колір MARINA		OIKOS	387м2	15	Студійна LED лампа JSL-888 Black		-	1																																																																																								
Меблі																																																																																																	
6	Стілець Ohanna Collection, Cream/Walnut, 600x580x780		Limari Home	21	<table border="1"> <thead> <tr> <th>Зм.</th> <th>Кіл.</th> <th>Арк.</th> <th>Док.</th> <th>Підп.</th> <th>Дата</th> <th colspan="3">Художня робота "Стежка долі" (олійний живопис) у художньо-декоративному оздобленні інтер'єру мистецького хабу</th> </tr> <tr> <td colspan="6">Розробила Тишко А. Д.</td> <td rowspan="2">Інтер'єр мистецького хабу</td> <td>Стадія</td> <td>Аркуш</td> <td>Аркушів</td> </tr> <tr> <td colspan="6">Керівник Кравчук О.А.</td> <td>Н</td> <td>16</td> <td>21</td> </tr> <tr> <td colspan="6">Керівник Плісс Н.А.</td> <td colspan="4">Специфікації</td> </tr> <tr> <td colspan="6">Керівник Сафронова О.О.</td> <td colspan="4"></td> </tr> </thead> <tbody> <tr> <td>7</td> <td>Барний стілець Noris Boucle, Ash wood/Burgundy, 510x510x830</td> <td></td> <td>Life Interiors</td> <td>8</td> <td colspan="5"></td> </tr> <tr> <td>8</td> <td>Стіл Hierarchy Boomerang Desk, Platinum, 710x850x750</td> <td></td> <td>Mooreco</td> <td>8</td> <td colspan="5"></td> </tr> <tr> <td>9</td> <td>Диван VELO, Burgundy, 930x820x2000</td> <td></td> <td>take me Home.</td> <td>1</td> <td colspan="5"></td> </tr> <tr> <td>10</td> <td>Крісло Nana Love Seat, Monza, 810x860x1010</td> <td></td> <td>Freifrau</td> <td>2</td> <td colspan="5"></td> </tr> </tbody> </table>					Зм.	Кіл.	Арк.	Док.	Підп.	Дата	Художня робота "Стежка долі" (олійний живопис) у художньо-декоративному оздобленні інтер'єру мистецького хабу			Розробила Тишко А. Д.						Інтер'єр мистецького хабу	Стадія	Аркуш	Аркушів	Керівник Кравчук О.А.						Н	16	21	Керівник Плісс Н.А.						Специфікації				Керівник Сафронова О.О.										7	Барний стілець Noris Boucle, Ash wood/Burgundy, 510x510x830		Life Interiors	8						8	Стіл Hierarchy Boomerang Desk, Platinum, 710x850x750		Mooreco	8						9	Диван VELO, Burgundy, 930x820x2000		take me Home.	1						10	Крісло Nana Love Seat, Monza, 810x860x1010		Freifrau	2					
Зм.	Кіл.	Арк.	Док.	Підп.						Дата	Художня робота "Стежка долі" (олійний живопис) у художньо-декоративному оздобленні інтер'єру мистецького хабу																																																																																						
Розробила Тишко А. Д.										Інтер'єр мистецького хабу	Стадія	Аркуш	Аркушів																																																																																				
Керівник Кравчук О.А.											Н	16	21																																																																																				
Керівник Плісс Н.А.										Специфікації																																																																																							
Керівник Сафронова О.О.																																																																																																	
7	Барний стілець Noris Boucle, Ash wood/Burgundy, 510x510x830		Life Interiors	8																																																																																													
8	Стіл Hierarchy Boomerang Desk, Platinum, 710x850x750		Mooreco	8																																																																																													
9	Диван VELO, Burgundy, 930x820x2000		take me Home.	1																																																																																													
10	Крісло Nana Love Seat, Monza, 810x860x1010		Freifrau	2																																																																																													

Рис. 32. Специфікації

Відомість матеріалів										Освітлювальні прилади																																																				
№	Найменування	Зображення	Виробник	Кількість	№	Найменування	Зображення	Виробник	Кількість																																																					
										<table border="1"> <thead> <tr> <th>Зм.</th> <th>Кіл.</th> <th>Арк.</th> <th>Док.</th> <th>Підп.</th> <th>Дата</th> <th colspan="3">Художня робота "Стежка долі" (олійний живопис) у художньо-декоративному оздобленні інтер'єру мистецького хабу</th> </tr> <tr> <td colspan="6">Розробила Тишко А. Д.</td> <td rowspan="2">Інтер'єр мистецького хабу</td> <td>Стадія</td> <td>Аркуш</td> <td>Аркушів</td> </tr> <tr> <td colspan="6">Керівник Кравчук О.А.</td> <td>Н</td> <td>17</td> <td>21</td> </tr> <tr> <td colspan="6">Керівник Плісс Н.А.</td> <td colspan="4">Візуалізації</td> </tr> <tr> <td colspan="6">Керівник Сафронова О.О.</td> <td colspan="4"></td> </tr> </thead> <tbody> </tbody> </table>					Зм.	Кіл.	Арк.	Док.	Підп.	Дата	Художня робота "Стежка долі" (олійний живопис) у художньо-декоративному оздобленні інтер'єру мистецького хабу			Розробила Тишко А. Д.						Інтер'єр мистецького хабу	Стадія	Аркуш	Аркушів	Керівник Кравчук О.А.						Н	17	21	Керівник Плісс Н.А.						Візуалізації				Керівник Сафронова О.О.									
Зм.	Кіл.	Арк.	Док.	Підп.	Дата	Художня робота "Стежка долі" (олійний живопис) у художньо-декоративному оздобленні інтер'єру мистецького хабу																																																								
Розробила Тишко А. Д.						Інтер'єр мистецького хабу	Стадія	Аркуш	Аркушів																																																					
Керівник Кравчук О.А.							Н	17	21																																																					
Керівник Плісс Н.А.						Візуалізації																																																								
Керівник Сафронова О.О.																																																														

Рис. 33. Візуалізації



Зм.	Кіл.	Арк.	Док.	Підп.	Дата	Художня робота "Стежка долі" (олійний живопис) у художньо-декоративному оздобленні інтер'єру мистецького хабу			
Розробила	Тешко А. Д.					Інтер'єр мистецького хабу	Стадія	Аркуш	Аркушів
Керівник	Кравчук О.А.						Н	18	21
Керівник	Плісс Н. А.					Візуалізації			
Керівник	Сафронова О.О.								

Рис. 34. Візуалізації



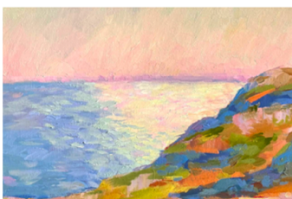
Зм.	Кіл.	Арк.	Док.	Підп.	Дата	Художня робота "Стежка долі" (олійний живопис) у художньо-декоративному оздобленні інтер'єру мистецького хабу			
Розробила	Тешко А. Д.					Інтер'єр мистецького хабу	Стадія	Аркуш	Аркушів
Керівник	Кравчук О.А.						Н	19	21
Керівник	Плісс Н. А.					Візуалізації			
Керівник	Сафронова О.О.								

Рис. 35. Візуалізації



Зм.	Кіл.	Арк.	Док.	Підп.	Дата			
						Художня робота "Стежка долі" (олійний живопис) у художньо-декоративному оздобленні інтер'єру мистецького хабу		
Розробила		Тисенко А.Д.				Інтер'єр мистецького хабу	Стадія	Аркуші
Керівник		Кравчук О.А.					Н	20
Керівник		Плісс Н.А.						21
Керівник		Сафронюк О.О.				Візуалізація		

Рис. 36. Візуалізація



Зм.	Кіл.	Арк.	Док.	Підп.	Дата			
						Художня робота "Стежка долі" (олійний живопис) у художньо-декоративному оздобленні інтер'єру мистецького хабу		
Розробила		Тисенко А.Д.				Інтер'єр мистецького хабу	Стадія	Аркуші
Керівник		Кравчук О.А.					Н	21
Керівник		Плісс Н.А.						21
Керівник		Сафронюк О.О.				Художня робота в інтер'єрі		

Рис. 37. Художня робота в інтер'єрі



1



2



3



4

Рис. 38. Варіанти тональних пошуків композиції в Photoshop

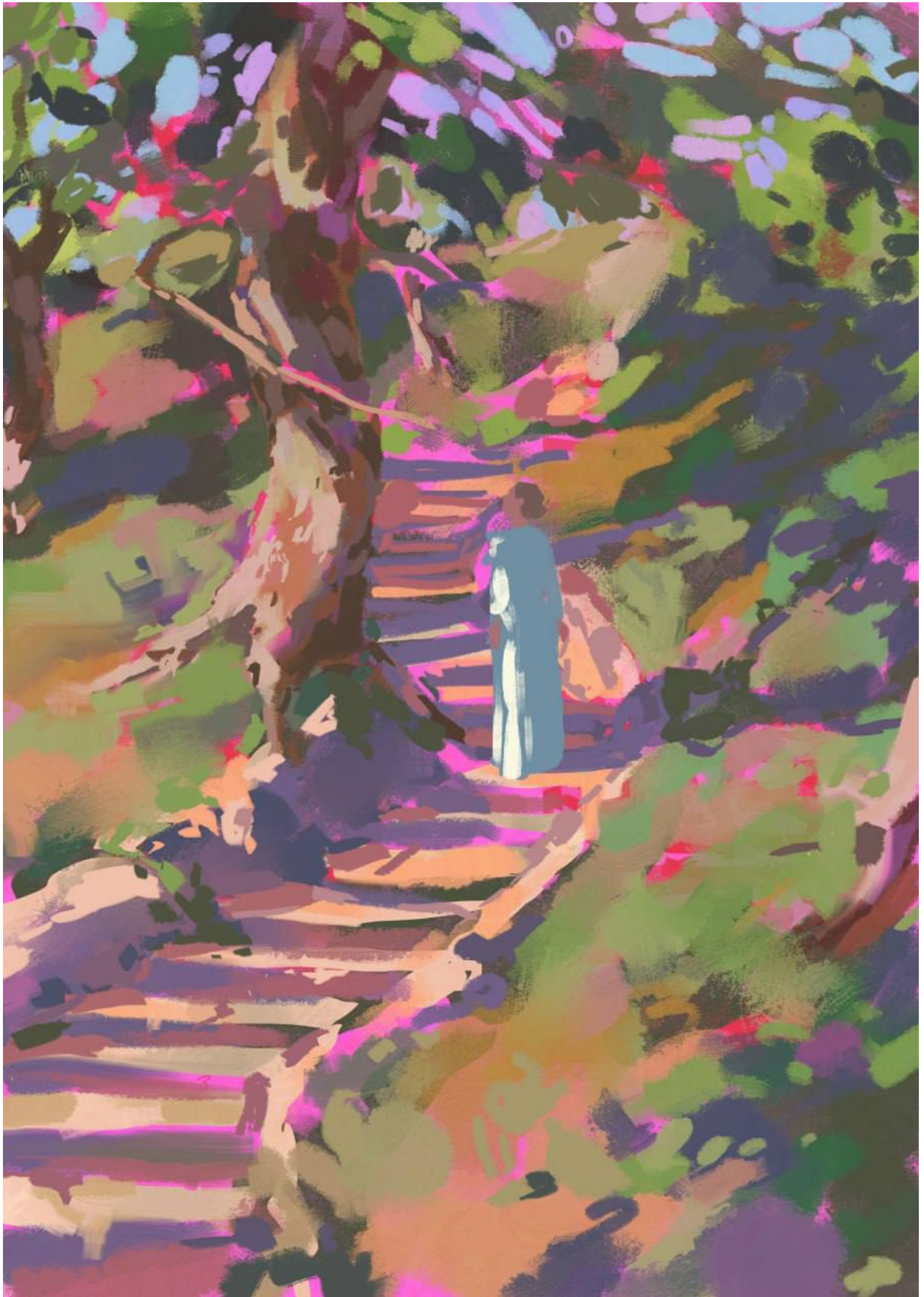


Рис. 39. Варіант кольорового рішення в Photoshop



Рис. 40. Варіанти тональних пошуків композиції А5



Рис. 41. Варіант тональних пошуків композиції

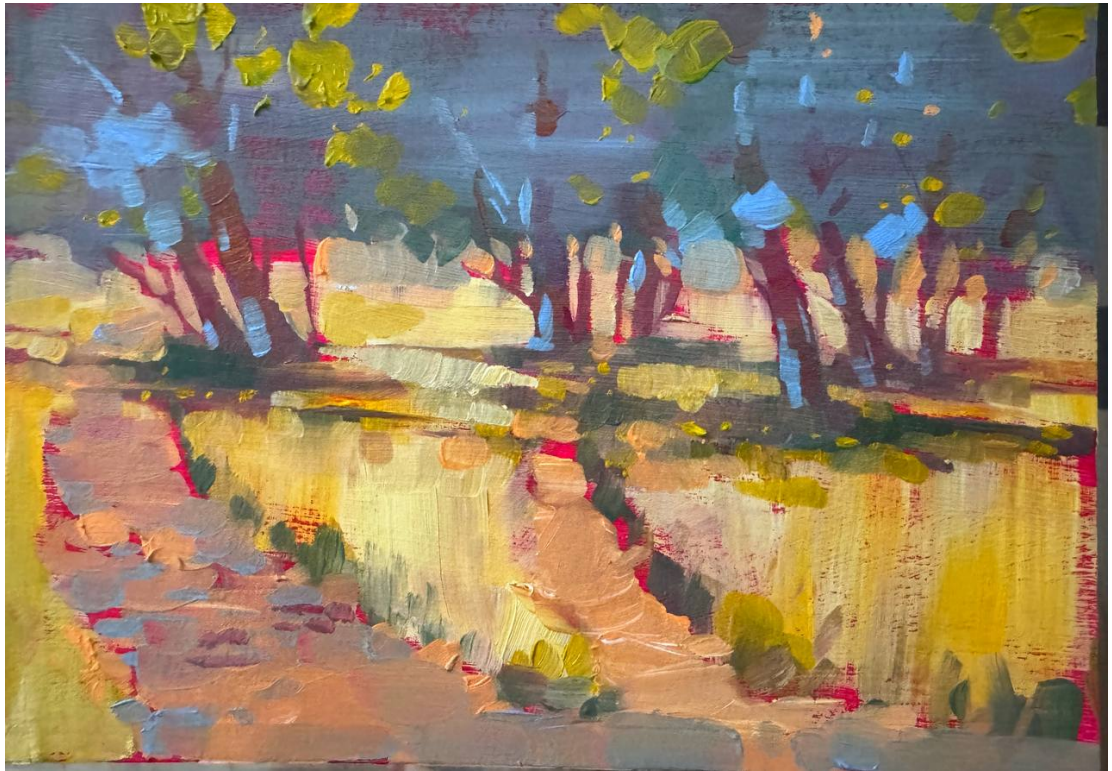


Рис. 42. Пошуки композицій в матеріалі на картоні А5

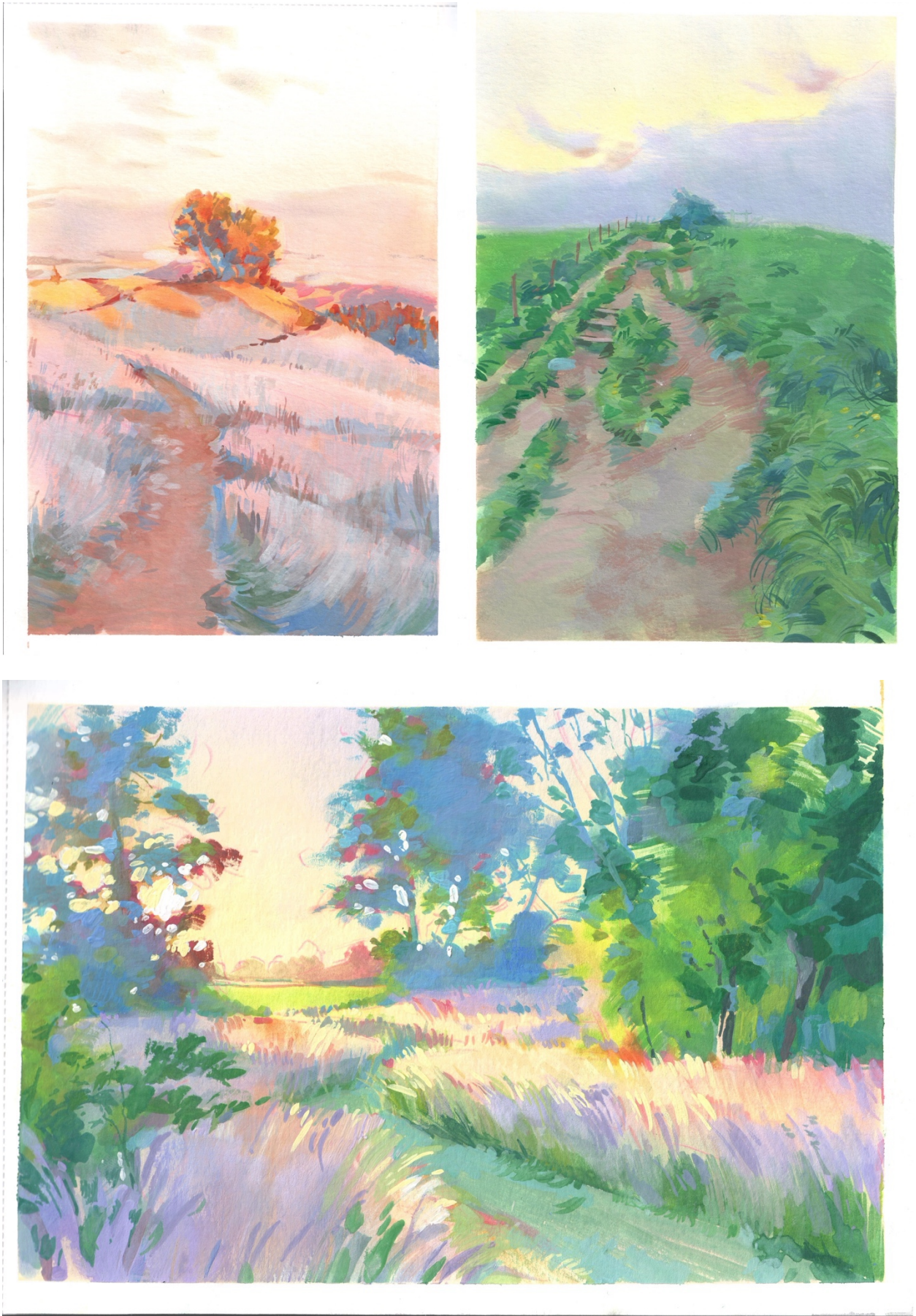


Рис. 43. Композиційні пошуки на папері А5 (гуаш, акварель)

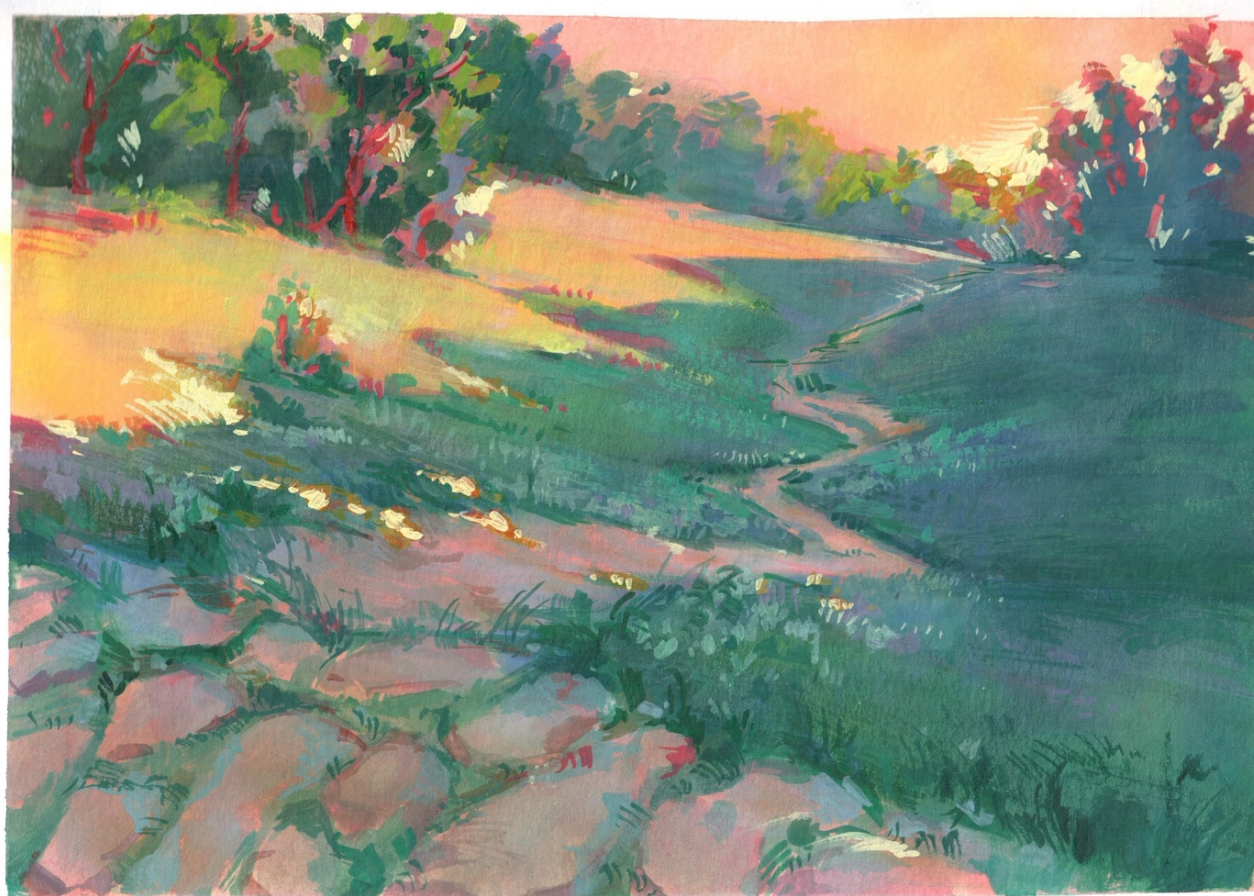


Рис. 44. Композиційні пошуки на папері А5 (гуаш, акварель)



Рис. 45. Композиційні пошуки на папері А5 (гуаш, акварель)

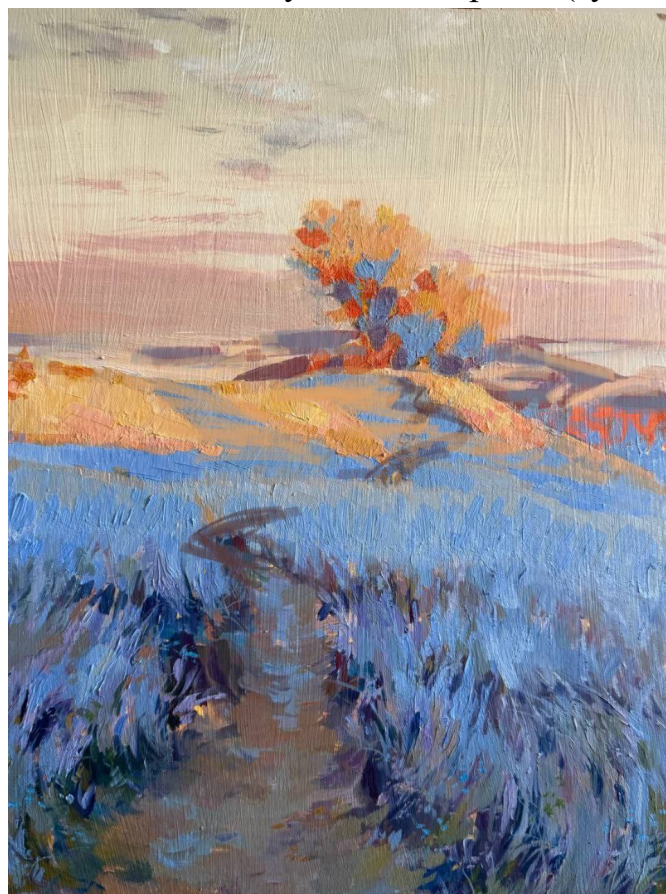


Рис. 46. Композиційний пошук в матеріалі на ДВП 30x40 см

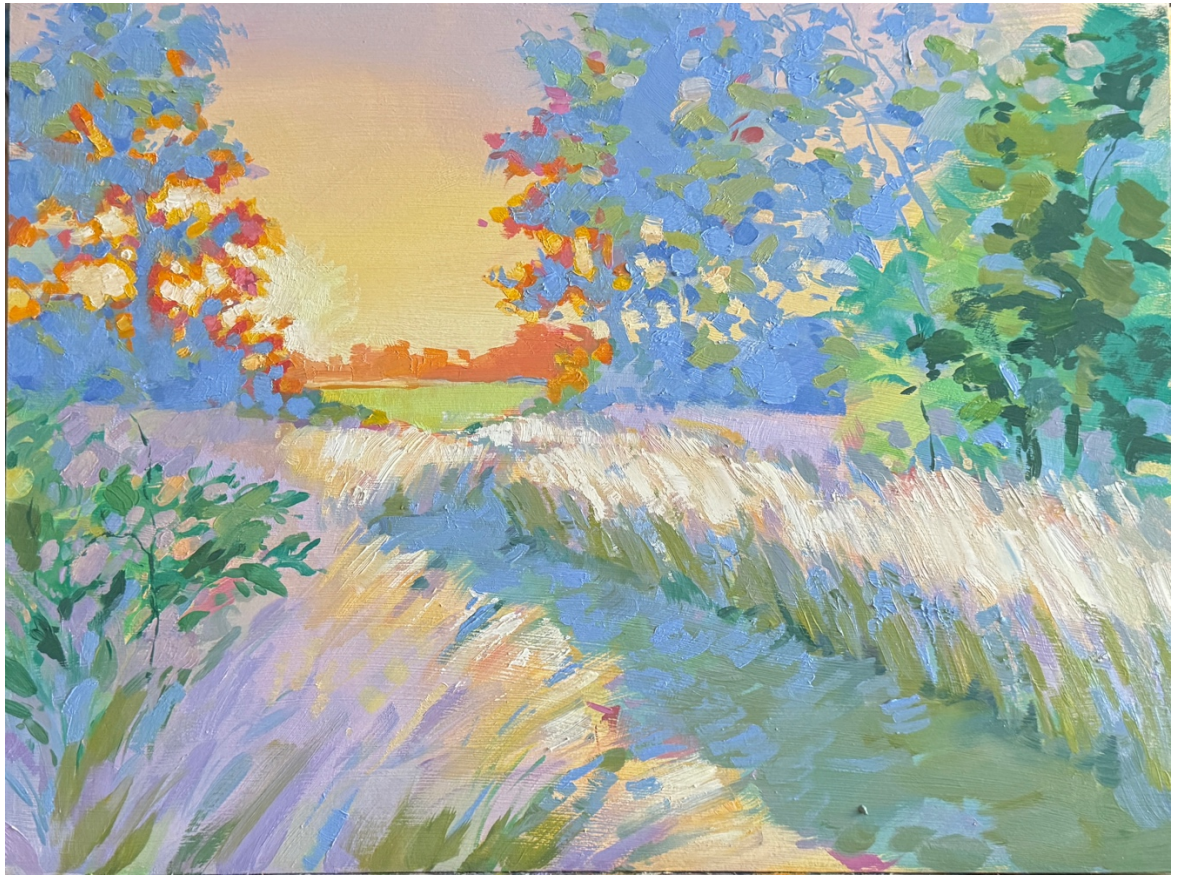


Рис. 47. Композиційні пошуки в матеріалі на ДВП 30х40 см



Рис. 48. Композиційний пошук в матеріалі на ДВП 30х40 см (фінальний варіант)

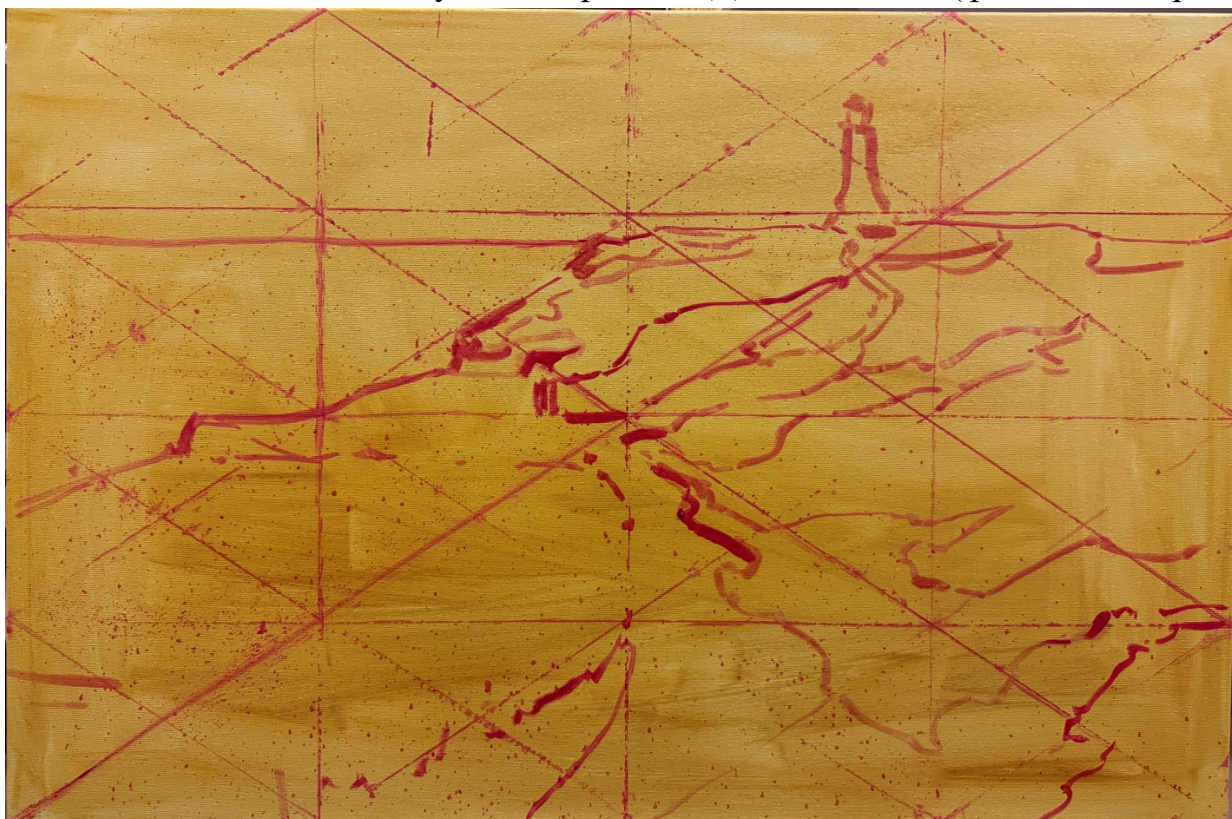


Рис. 49. Перенесення ескізу на формат 60х90 см



Рис. 50. Підмалювок



Рис. 51. Робота в процесі



Рис. 52. Готова робота



Рис. 53. Художня робота в інтер'єрі мистецького хабу



Рис. 54. Художня робота в інтер'єрі мистецького хабу

**Anti-Plagiarism (UA) v-15.281 Educational****The maximum coincidence with one document 0.0%**

Dictionaries check: en\_US, ru\_RU, ua\_UA. Errors in the documents: 8%

ID: 247609 Title: Художня робота «Стежка долі», (олійний живопис) у художньо-декоративному оздобленні інтер'єру містечкового хабу Added in a DB: 2025-06-24 Authors: Тішко Анна Дмитрівна Heads: Ст. викл. Кравчук О.А., ст. викл. Пліс Н.А., доц. Сафронова О.О Consultants: Opponents:	Document		Sum coincidence on the DB	
	Symbols	Lexemes	Symbols	Lexemes
	92125	899	723 (1%)	15 (2%)

## Plagiarism sources

ID	Description	Plagiarism presence in the document	
		Symbols	Lexemes