

**КИЇВСЬКИЙ НАЦІОНАЛЬНИЙ УНІВЕРСИТЕТ  
БУДІВНИЦТВА І АРХІТЕКТУРИ**

**Архітектурний факультет**

Образотворчого мистецтва і архітектурної графіки

(назва кафедри)

**АТЕСТАЦІЙНА РОБОТА**

**ПЕРШОГО БАКАЛАВРСЬКОГО РІВНЯ ВИЩОЇ ОСВІТИ**

на тему: «Художня робота «Анімалістика» (олійний живопис) у художньо-декоративному оздобленні інтер'єру кафе – притулку для котиків («котакафе»)»

---

**Мельніченко Анастасії Русланівни**

(прізвище, ім'я та по батькові здобувача(ки) повністю)

Київ 2024 р.

**КИЇВСЬКИЙ НАЦІОНАЛЬНИЙ УНІВЕРСИТЕТ  
БУДІВНИЦТВА І АРХІТЕКТУРИ**  
**Архітектурний факультет**  
Образотворчого мистецтва і архітектурної графіки  
(назва кафедри)

**ЗАТВЕРДЖУЮ**

В.о. завідувачки, к.н.н., доц.

\_\_\_\_\_ Олена САФРОНОВА.

« \_\_\_\_\_ » \_\_\_\_\_ 2024 року

**АТЕСТАЦІЙНА РОБОТА**  
**ПЕРШОГО БАКАЛАВРСЬКОГО РІВНЯ ВИЩОЇ ОСВІТИ**  
«Художня робота «Анімалістика» (олійний живопис) у художньо-декоративному оздобленні інтер'єру кафе – притулку для котиків («котокафе»)»  
(назва)

Виконав(ла) здобувач(ка) групи ОМ-20-1  
Мельніченко Анастасія Русланівна

(прізвище, ім'я та по батькові повністю)

Спеціальність: 023 – Образотворче мистецтво,  
декоративне мистецтво, реставрація  
ОПП: Образотворче мистецтво,  
декоративне мистецтво, реставрація

Керівник: Тетяна КРАСНА  
(ім'я та прізвище)

асистент  
науковий ступінь, вчене звання

Керівник: Володимир КОРОЛЬ  
(ім'я та прізвище)

ДОЦЕНТ  
науковий ступінь, вчене звання

Рецензент: \_\_\_\_\_  
(ім'я та прізвище)

\_\_\_\_\_ науковий ступінь, вчене звання

Київ 2024

**КИЇВСЬКИЙ НАЦІОНАЛЬНИЙ УНІВЕРСИТЕТ БУДІВНИЦТВА І  
АРХІТЕКТУРИ**

Факультет Архітектурний

Кафедра Образотворчого мистецтва і архітектурної графіки

Рівень вищої освіти перший бакалаврський рівень

Галузь знань 02 «Культура і мистецтво»

(шифр і назва)

Спеціальність 023 «Образотворче мистецтво, декоративне мистецтво,  
реставрація»

(шифр і назва)

ОПП «Образотворче мистецтво, декоративне мистецтво, реставрація»

(шифр і назва)

**ЗАТВЕРДЖУЮ:**

**В.о. завідувачки кафедри  
образотворчого мистецтва і  
архітектурної графіки**

**к.т.н., доц. Олена САФРОНОВА**

“ ” 2024 року

**З А В Д А Н Н Я  
НА АТЕСТАЦІЙНУ РОБОТУ ПЕРШОГО БАКАЛАВРСЬКОГО РІВНЯ  
ВИЩОЇ ОСВІТИ**

Мельніченко Анастасія Русланівна

(прізвище, ім'я, по батькові)

1. Тема роботи «Художня робота «Анімалістика» (олійний живопис) у  
художньо-декоративному оздобленні інтер'єру кафе – притулку для котиків  
(«котакафе»)»

2. Керівники роботи: Красна Тетяна Іванівна ас., Король Володимир Петрович  
доц.

( прізвище, ім'я, по батькові, науковий ступінь, вчене звання)

затверджені наказом вищого навчального закладу від «11» червня 2024 року,  
№1018/2

2. Термін виконання здобувачем роботи 15.02.2024 –26.06.2024 р.

3. Вихідні дані до роботи: формулювання теми, етюди, графічні матеріали  
щодо інтер'єру приміщення

4. Зміст атестаційної роботи першого бакалаврського рівня вищої освіти (перелік питань, які потрібно розробити): Теоретичні засади декоративного мистецтва.  
Історія та сучасна практика художньо-декоративного оздоблення інтер'єру  
котакафе. Засоби, прийоми, композиційне рішення художньої роботи.

5. Перелік графічного матеріалу (з точним зазначенням обов'язкових креслень):  
приклади світового та українського досвіду створення натюрмортів, приклади  
світового та українського досвіду художньо декоративного оздоблення інтер'єру  
котакафе, художня робота (олійний живопис), ситуаційний план, зображення  
зверху, план першого поверху, перспективне зображення фасаду, план  
приміщення, план демонтажу та монтажу, план меблів, план стелі та підлоги,  
розгортки по стінам, візуалізація приміщення.

## 6. Керівники розділів роботи

Розділ	Прізвище, ініціали та посада керівника	Підпис, дата	
		завдання видав	завдання прийняв
1	Красна Т.І., ас.	15.02.2024	
2	Король В.П., доц.	15.02.2024	
3	Красна Т. І., ас.	15.02.2024	

7. Дата видачі завдання 15.02.2024 року**КАЛЕНДАРНИЙ ПЛАН**

№ з/п	Назва етапів роботи	Термін виконання етапів роботи	Примітка
1	Видача завдання	15.02.2024	
2	Збір матеріалу	15.02.2024 – 21.02.2024	
3	Виконання етюдів та клазури	22.02.2024 – 01.04.2024	
4	Розробка та оцінка ескізу	02.04.2024 – 25.04.2024	
5	Розробка художньої роботи в матеріалі та графічної частини	26.04.2024 – 17.06.2024	
6	Розробка текстової частини	22.02.2024 – 19.06.2024	
7	Перевірка на плагіат	20.06.2024	
8	Передзахист	21.06.2024	
9	Оформлення експозиції і підготовка доповіді	22.06.2024 – 25.06.2024	
10	Захист роботи	26.06.2024 – 27.06.2024	

Здобувач(ка) \_\_\_\_\_ Анастасія МЕЛЬНИЧЕНКО  
( підпис ) (ім'я та прізвище)Керівник роботи \_\_\_\_\_ Тетяна КРАСНА  
( підпис ) (ім'я та прізвище)Керівник роботи \_\_\_\_\_ Володимир КОРОЛЬ  
( підпис ) (ім'я та прізвище)

## ЗМІСТ

<b>ВСТУП</b> .....	6
<b>РОЗДІЛ I. Теоретичні засади декоративного мистецтва</b> .....	10
<b>1.1. Історичний досвід створення натюрморту</b> .....	10
<b>1.2. Еволюція натюрморту в українському мистецтві</b> .....	17
<b>1.3. Особливості сучасного натюрморту, анімалізм в мистецтві</b> .....	20
<b>Висновок</b> .....	24
<b>РОЗДІЛ II. Історія та сучасна практика художньо-декоративного оздоблення інтер'єру котокафе</b> .....	26
<b>2.1. Історія та новітні течії художньо-декоративного оздоблення інтер'єру котокафе</b> .....	26
<b>2.2. Теоретичні та нормативні засади художньо-декоративного оздоблення інтер'єру котокафе</b> .....	29
<b>2.3. Сучасна практика художньо-декоративного оздоблення інтер'єру котокафе в Україні</b> .....	31
<b>2.4. Сучасна практика художньо-декоративного оздоблення інтер'єру котокафе у світі</b> .....	33
<b>2.5. Розробка художньо-декоративного оздоблення інтер'єру кафе – притулку для котиків («котокафе»)</b> .....	36
<b>2.5.1. Вихідні дані, концепція художньо-декоративного оздоблення інтер'єру кафе – притулку для котиків («котокафе»)</b> .....	36
<b>2.5.2. Функціонально-планувальне та об'ємно-просторове рішення художньо-декоративного оздоблення інтер'єру кафе – притулку для котиків («котокафе»)</b> .....	38

<b>2.5.3 Стилiстика, меблi, декор, оздоблювальнi матерiали та освiтлення iнтер'єру примiщення кафе – притулку для котикiв («котакафе»)</b> .....	40
<b>Висновок</b> .....	43
<b>Роздiл III. Засоби, прийоми, композицiйне рiшення художньої роботи</b> .....	45
<b>3.1 Концепцiя художньої роботи</b> .....	45
<b>3.2 Колiр, свiтло, композицiйне рiшення художньої роботи в матерiалi</b> .....	47
<b>3.3. Технiка виконання художньої роботи</b> .....	49
<b>3.4. Художня робота в iнтер'єрному середовищi</b> .....	51
<b>Висновок</b> .....	52
<b>ВИКОРИСТАНI ДЖЕРЕЛА</b> .....	54
<b>ДОДАТОК</b> .....	56

## АНОТАЦІЯ

У дипломній роботі надані результати аналізу розвитку жанрів натюрморт та анімалістика, а також розглянуто приклади художньо-декоративного оздоблення інтер'єру котокафе. Визначено поняття: анімалістика, як унікальний мистецький напрям, для обраної художньої роботи; котокафе, як унікальний соціальний простір, обраний для художньо-декоративного оздоблення інтер'єру. Виявлено, що художня робота натхненна творчістю Катерини Білокур, та включає елементи примітивізму. Встановлено, що на виразність та емоційність натюрмортів впливає гармонія кольорів, текстур, а також детальне опрацювання зображуваних предметів та тварин, а на зручність та комфорт у котокафе впливає організація простору, предметно-просторове наповнення, поєднання кольорів та форм. На основі проведених досліджень розроблено концепцію натюрморту «Анімалістика», який викликає відчуття затишку та спокою, та художньо-декоративне оздоблення інтер'єру котокафе, яке сприяє створенню затишної та привабливої атмосфери для відвідувачів.

*Ключові слова: анімалістика, натюрморт, олійний живопис, кіт, котокафе, художньо-декоративне оздоблення інтер'єру.*

## ANNOTATION

The thesis presents the results of the analysis of the development of the genres of still life and animal art, as well as examples of artistic and decorative decoration of the interior of a cafe. The article defines the following concepts: animalism as a unique artistic direction for the chosen artwork; coterie as a unique social space chosen for artistic and decorative interior decoration. It was found that the artwork is inspired by the work of Kateryna Bilokur and includes elements of primitivism. It is established that the expressiveness and emotionality of still lifes is influenced by the harmony of colours, textures, as well as the detailed study of the depicted objects and animals, and the convenience and comfort in a cafe is influenced by the organisation of space, object-spatial content, combination of colours and shapes. On the basis of the conducted research, the concept of still life «Animalistics», which evokes a feeling of comfort and tranquility, and artistic and decorative decoration of the interior of a cafe, which contributes to the creation of a cosy and attractive atmosphere for visitors, have been developed.

*Keywords: animal painting, still life, oil painting, cat, cafe, artistic and decorative interior decoration.*

## ВСТУП

Головний елемент художньо-декоративного оздоблення інтер'єру кафе з котиками – це натюрморт, на якому центральним об'єктом є рудий кіт. На картині під назвою «Анімалістика» зображений кіт на тлі темно-коричневого фону з зеленуватими відтінками. Крім kota, на роботі присутні додаткові елементи, такі як гарбузи та сухоцвіт, які, завдяки теплим кольорам, додають затишку в інтер'єр і чудово доповнюють головний образ. Цей натюрморт не лише прикрашає інтер'єр кафе, але й створює особливу атмосферу, яка допомагає відвідувачам відпочити та розслабитися.

Кафе з котиками є не просто сучасним місцем для відпочинку, а воно може створити затишну атмосферу, де відвідувачі та їхні чотирилапі друзі можуть весело провести час і добре відпочити фізично та психічно. Заклад є чудовим місцем для відпочинку та розваг, а також для порятунку безпритульних котиків. Маленькі мешканці, що знаходяться в закладі, були взяті з притулків, знайдені на вулиці або врятовані з окупованих територій, і кожен з них має свою унікальну історію та особливості. Відвідувачі мають чудову можливість надати цим тваринам найбільший подарунок – теплий і затишний дім, наповнений любов'ю та увагою.

**Актуальність теми:** Натюрморт з котом в олійному живописі не лише естетично приваблює, але й допомагає відчувати спокій та затишок, що є особливо важливим в умовах сучасного ритму життя. Коти є популярними об'єктами у мистецтві та культурі, які асоціюються з комфортом, затишком та домашньою теплотою.

Використання олійного живопису додає картині глибину, насиченість кольорів та виразність деталей, що робить її надзвичайно привабливою та запам'ятовуваною для глядача. А кафе з котами є унікальним і цікавим місцем де відвідувачі мають можливість розслабитися та відпочити. Такі заклади вже є дуже популярними в багатьох країнах, що показує загальний інтерес до цієї концепції.

**Мета роботи:** Метою є розробка художньої роботи, що є головним елементом художньо-декоративного оздоблення інтер'єру, та унікального простору, який спрямований на створення затишного та спокійного середовища, де відвідувачі зможуть відпочити та насолодитися дружньою атмосферою. Кафе з котиками є не лише розважальним майданчиком, але й місцем для популяризації відповідального володіння домашніми тваринами.

**Методи дослідження:** Аналіз натюрмортів, їх стилів та композиції, адже натюрморт є центральним елементом оформлення, і має доповнювати загальний тематичний стиль кафе. А також аналіз прикладів художньо-декоративного оздоблення інтер'єру котакафе. Не менш важливим є аналіз нормативних вимог ДБН для проєктування художньо-декоративного оздоблення інтер'єру і утримування приміщення.

**Об'єкт дослідження:** Об'єктом дослідження є художня робота під назвою «Анімалістика», на якій центральним об'єктом є котик. У художньо-декоративному оздобленні інтер'єру кафе ця картина виконує роль основного художнього акценту, розташованого на видному місці, на стіні у центральній зоні закладу.

**Предмет дослідження:** Художня робота не лише надає кафе тематичний характер, але й створює атмосферу затишку та гармонії, доповнюючи всю тематику закладу. Центром композиції є кіт, який створює цілісність композиції та притягує увагу глядача. Окрім зображення кота, на картині також присутні гарбузи та букет з сухоцвіту. Додаткові елементи, такі як гілка обліпихи біля гарбузів, використовуються для гармонійного вирішення композиції та створення приємного естетичного враження від картини.

Художні елементи в оздобленні інтер'єру кафе з котами визначають атмосферу та створюють унікальну естетику, яка привертає відвідувачів. В художньо-декоративному оздобленні інтер'єру використовуються теплі відтінки, такі як оранжевий, бежевий та коричневий, що сприяють створенню затишку та

домашньої атмосфери. У поєднанні з ніжними пастельними відтінками можуть підкреслити легкість та спокій, що є важливим для кафе з котами.

Художні елементи в оформленні інтер'єру кафе з котами покликані створити гармонійне середовище, де люди можуть не лише смакувати напої та страви, але і насолоджуватися компанією та взаємодією з чотирилапими друзями.

**Наукова новизна:** Натюрморт з котом у художньо-декоративному оздобленні інтер'єру кафе з котиками має декілька важливих аспектів наукової новизни. Розроблена концепція художньої роботи відповідає естетико-психологічним вимогам до художньо-декоративного оздоблення інтер'єру. Натюрморт з котом створює атмосферу затишку і спокою, яка є важливою для відвідувачів кафе. Введення елементів, таких як гарбузи, сухоцвіт, хурма та яблука, підкреслює природну тематику та створює гармонію між тваринним і рослинним світом, що позитивно впливає на емоційний стан відвідувачів.

Використання натюрморту з котом в художньо-декоративному оздобленні кафе, сприяє створенню комфортного та естетично привабливого простору для відвідувачів. А використання олійних фарб дозволяє досягти високої глибини та насиченості кольорів, що сприяє створенню візуально привабливого та образу. Така техніка забезпечує тривалість збереження яскравості та якості зображення.

Такі рішення художньо-декоративного оздоблення інтер'єру акцентують увагу на психологічному та емоційному впливі художніх робіт на відвідувачів, що є важливим для створення затишного і привабливого середовища у кафе з котиками.

**Практичне значення:** Моя художня робота «Анімалістика», завдяки своїм теплим кольорам і природним мотивам, може значно підвищити емоційний комфорт у приміщенні, де вона використовується, будь то житловий простір, кафе чи офіс.

Натюрморт має здатність викликати позитивні емоції та створювати атмосферу спокою і затишку. Зображення kota, що є символом домашнього тепла і затишку, гарбузів, сухоцвіту і фруктів, що символізують достаток і родючість, сприяє створенню гармонійного та сприятливого середовища. Це може позитивно вплинути на настрій і загальний психологічний стан людей, які перебувають у цьому просторі. Значення художньої роботи полягає не тільки в її естетичній цінності, але й у її здатності впливати на психологічний комфорт людей та можливості використовувати її в дизайні інтер'єрів для створення гармонійних та затишних просторів.

## **РОЗДІЛ I. Теоретичні засади декоративного мистецтва**

Натюрморт - це живописна, графічна або фотографічна композиція, яка зображує предмети побуту та неживі об'єкти. Цей жанр мистецтва відомий з давніх часів, але став особливо популярним в Європі після епохи Відродження у 16 столітті й досі залишається актуальним і досліджуваним [1] [19].

Натюрморт може містити як природні об'єкти (їжу, квіти, рослини, каміння, мушлі тощо), так і створені людиною предмети (склянки, книги, вази, прикраси, монети, трубки тощо). Головною ідеєю натюрморту є зображення сталості та нерухомості предметів, але завдяки майстерній композиції, вибору кольорів і текстур, митці надають звичайним предметам особливого значення і життя, привертаючи увагу глядача до деталей, які можуть залишитися непоміченими в повсякденному житті [18].

Зараз цей жанр розвивається, охоплюючи не лише живопис, але й фотографію та цифрове мистецтво. Від найперших натюрмортів з їх релігійною та алегоричною символікою до сучасних експериментів із медіа та технологіями, натюрморт продовжує вражати своєю унікальністю та глибиною вираження [20].

### **1.1. Історичний досвід створення натюрморту**

Історія натюрморту налічує тисячі років, починаючи з найдавніших часів. Ще до того, як натюрморт став окремим жанром у західному мистецтві, єгипетські художники в XV с. до нашої ери створювали зображення їжі та інших предметів у гробницях, щоб прикрасити стіни та допомогти померлим у їх подорожі до загробного світу [20].

Давній натюрморт можна побачити на стінах єгипетських гробниць, де зображені їжа та різноманітні предмети. Ці зображення мали не лише декоративну функцію, але й символічне значення, пов'язане з релігійними віруваннями [20].

Єгиптяни використовували натюрморти як підношення для богів та вірили, що ці предмети перенесуться у загробне життя. З часом натюрморт став окремим

жанром мистецтва, який розвивався та змінювався відповідно до культурних та історичних впливів (Рис. 1.1.) [20].

У Стародавній Греції та Римі, подібно до давнього Єгипту, натюрморт також займав важливе місце у мистецтві. Греки та римляни часто використовували зображення неживих предметів у своїх творах. Хоча головними формами вираження натюрморту вони вважали мозаїку, також існували фрески, що зображували натюрморт. Розписи давньогрецьких ваз також демонструють високу майстерність у зображенні предметів побуту та тварин [20].

Єгипетські впливи були помітними у витончених зображеннях, що знаходяться на римських мозаїках та фресках. Ці твори мистецтва нерідко відображали життя та предмети побуту з багатих римських домівок, стаючи своєрідним відображенням процвітання та смаку тогочасних класів (Рис. 1.2.) [18].

Під час цього періоду натюрморт також мав свої символічні значення. Він служив не лише для декорування приміщень, але й мав релігійний та філософський зміст. Сюжети з натюрмортами часто використовувалися для відтворення певних емоційних або філософських понять, таких як їжа та квіти які є символами пір року та п'яти почуттів. Художники намагались зобразити предмети якомога реалістичніше. Це призвело до появи талановитих митців, які вміли передавати натюрморти з великою майстерністю та витонченістю [19]. Також з римських часів походить традиція використання черепа на картинах як символу смертності та земних останків [16] [17].

У пізньому Середньовіччі та епоху Відродження натюрморт стає все більш реалістичним і гіперреалістичним завдяки розвитку технік олійного живопису. Це дозволяло художникам передавати повсякденні об'єкти з неймовірною деталізацією та витонченістю. У результаті, натюрморт відділяється від релігійної символіки та стає самостійним жанром, що відображає реальний світ [18].

Голландський і фламандський живопис у XVII с. мали великий вплив на розвиток натюрморту як окремої категорії в мистецтві. Фламандські художники розробили нові техніки натюрмортного живопису, які включали акварель та гуаш, що зображували квіти та інші об'єкти з великою точністю. Їх творчість мала велику популярність серед великих меценатів, таких як імператор Рудольф II, і сприяла подальшому розвитку натюрморту як самостійного жанру [7] [18].

Ще одним важливим напрямком були натюрморти, розроблені фламандськими художниками, які підкреслювали багатство та розкіш. Ці роботи включали різноманітні предмети, фрукти, квіти та мертву дичину, що створювало враження розкішності та достатку (Рис. 1.3 - 1.4.) [7] [18].

Голландські митці створили власний унікальний підхід до натюрморту. Вони намагалися передати не лише зовнішню красу об'єктів, але і їхню символіку. Натюрморти з квітами часто містили символічні образи, такі як троянди (символ любові чи чистоти) та лілії (ознака незайманості чи вірності) (Рис. 1.5.) [7].

У північних Нідерландах натюрморт став популярним серед голландського середнього класу, який замінив церкву та державу як покровителів мистецтва. Цей феномен дозволив художникам вибирати свої теми та аранжування, що сприяло розквіту цього жанру у Голландії. Таким чином, голландський та фламандський живопис об'єдналися, створюючи багатогранний та різноманітний світ натюрморту, який додавав барви та глибину мистецтву Раннього Відродження [18].

Особливо популярним у XVII столітті став жанр «vanitas». Його композиції, які включали фрукти, квіти, книги, ювелірні вироби, монети та інші об'єкти, супроводжувалися символічними нагадуваннями про непостійність життя та його насолод. На таких картинках часто можна було побачити черепи, годинники, свічки та інші предмети (Рис. 1.6) [20].

Ще одним типом натюрморту були «картини зі сніданком». Вони включали не лише представлення делікатесів, якими може насолоджуватися вищий клас, але й нагадували про моральність та необхідність уникати обжерливості. Такі роботи були популярні серед глядачів, оскільки вони поєднували естетику з моральними вказівками [18] [7].

У Південній Європі розвиток натюрморту відображався у різних школах та стилях. Іспанське мистецтво бодегон було суворим і відрізнялося від голландського натюрморту, що часто містив розкішні бенкети та вишукані предмети. У іспанських роботах часто зображувалися мертві тварини, що ще чекають на знімання шкіри, а також сирі фрукти та овочі на темному тлі, створюючи атмосферу суворості та простоти (Рис. 1.7.) [17].

Зокрема, Дієго Веласкес звернув увагу на важливість повсякденних предметів та працівників, пов'язаних з ними, у своїй роботі «Стара жінка, що смажить яйця». Це зображення поєднує жанри натюрморту та портрету, відзначаючи важливість звичайних сцен та образів у мистецтві (Рис. 1.8.) [7].

Італійське мистецтво натюрморту також набирає популярності, хоча меншої, ніж живопис історичних сюжетів. Художники звертали увагу на різноманітність тем та деталей, що дозволяло їм відтворювати реалістичні зображення об'єктів природи та людського виробництва [18].

Французькі художники натюрморту піддавалися впливу як північноєвропейських, так і південних шкіл мистецтва. Вони поєднували елементи голландських картин та вільне аранжування, характерне для іспанських робіт, створюючи нові та оригінальні композиції натюрморту [19].

З появою європейських академій, особливо Французької академії, натюрморт почав втрачати свою популярність. Академії пропагували ієрархію жанрів, за якою натюрморти вважалися найнижчим рівнем художнього визнання. Теми історичного, біблійного та міфологічного значення мали більшу художню цінність, ніж зображення натюрморту [19].

Однак лише після остаточного занепаду академічної ієрархії в Європі та підйому художників-імпресіоністів і постімпресіоністів техніка й гармонія кольорів перемогли над предметом, і натюрморт знову почав практикуватися художниками. В імпресіоністичному натюрморті алегоричний і міфологічний зміст повністю відсутній, як і ретельна деталізація пензля. Натомість імпресіоністи зосередилися на експериментуванні з широкими, витонченими мазками, тональними значеннями та розміщенням кольорів. Імпресіоністи та постімпресіоністи надихалися колірними схемами природи, але переосмислювали природу за допомогою власних колірних гармоній. У своїх ранніх натюрмортах Клод Моне порушив традицію тінистого фону, використовуючи світліші фони, що дозволило йому відтворити додаткові текстурні особливості (Рис. 1.9.) [19] [16].

Постімпресіоністи, зокрема Вінсент Ван Гог, також внесли свій внесок у розвиток натюрморту. Ван Гог відобразив соняшник на всіх стадіях життя, від розквітання до зморщування звивин сухої речовини, використовуючи нові синтетичні олійні фарби та інтенсивні кольори (Рис. 1.10.) [16].

Також слід зазначити внесок Поля Сезанна, який використовував натюрморт для переоцінки просторової організації та геометричної конструкції. У його роботах було помітною яскраво продумана композиція, що створювала неспокійне відображення предметів. Натюрморт став полем експериментів для художників-імпресіоністів і постімпресіоністів, де вони демонстрували свої вміння в обробці кольору, текстури та композиції [16].

У розвитку натюрморту в XIX с. відбулася зміна у сприйнятті мистецтва, де художники перестали прагнути до гіперреалістичних зображень. Замість цього вони стали експериментувати з кольором, формою та текстурою, що відображалось в їх творчості [20].

Натюрморт отримав особливу популярність у сучасному мистецтві під час постімпресіонізму. Ван Гог звернувся до яскравих кольорів та динамічних мазків пензля, щоб створити ефектні тривимірні текстури, використовуючи техніку

імпасто [20]. А Поль Сезанн знайшов у натюрморті ідеальний засіб для своїх революційних досліджень у геометричній організації простору. Він геометризував форму зображених предметів, спрощуючи її, виявляючи їх однорідну внутрішню структуру, їх просторову об'ємність чіткими гранями напружено-контрастних кольорів. У його простих за сюжетами полотнах навколишній світ розкривався з позиції узагальнення і типізації максимально акцентованих візуальних форм, об'ємів, структур і фактур. Експерименти Сезанна також сприяли розвитку кубістичного натюрморту на початку 20 століття (Рис. 1.11.) [16] [7].

Анрі Матісс з подальшим розвитком створив зменшені натюрморти зі сміливими контурами та яскравими кольорами. Він спростив перспективу та ввів багатокольорове тло у свої роботи. Деякі з його натюрмортів, наприклад «Натюрморт з баклажанами», де предмети майже втрачаються серед інших барвистих візерунків, які заповнювали решту картини (Рис. 1.12.) [18].

Адаптуючи зміщення площини і осей, як це робив Сезанн, кубісти звернулися до колірної палітри фовістів і зосередилися на деконструкції об'єктів у чистих геометричних формах і площинах. Між 1910 і 1920 роками художники-кубісти, такі як Пабло Пікассо, Жорж Брак (Рис. 1.13.) і Хуан Гріс, створили багато натюрмортних композицій. Вони часто включали музичні інструменти, що вперше привернуло увагу до натюрморту у сфері художніх інновацій [18].

У роботах кубістів об'єкти натюрморту можуть перекриватися та змішуватись, майже втрачаючи свої ідентифіковані двовимірні форми, що дозволяє їм зливатися з фоном. Це досягнення майже протилежне традиційному натюрморту [18].

Кольору в кубізмі відводилося другорядне значення: майже монохромні сутінкові сіро-сталеві, вохристо-землисті, ахроматичні чорні та білі фарби знебарвлювали світ, який ставав «з'їденим» іржею. Пошук законів рівноваги хаотичних об'ємів, лінійних ритмів і кольорових плям позбавляв картини емоційної насиченості. Реальний світ поглинався геометричними формами, важкими, напруженими, сповненими ритмічних дисонасів [7].

Футуристи, такі як Марінетті, Боччоні, Карра, Русоло, розглядали натюрморт як засіб відображення технологічно динамічного клімату початку ХХ століття. Футуризм наголошував на швидкості, а авіація, індустріальне місто та автомобіль стали натхненням для цього руху. Олександра Екстер, яка об'єднала кубізм і футуризм у своїй роботі «Натюрморт» (1913), створила інтересний мікс обох стилів. (Рис. 1.15.) Футуристи використовували натюрморт для деконструкції природи світла та взаємодії на нерухомих об'єктах [16] [7].

Відкидаючи логіку, розум і естетизм сучасного капіталізму, митці дадаїстського руху прямо відповіли на бійню Першої світової війни через сатиричні та часто безглузді художні проекти. У 1913 році Марсель Дюшан заволодів колесом і вилкою велосипеда, а також дерев'яним табуретом, щоб зробити велосипедне колесо. (Рис. 1.16.) Ці готові вироби, які зазвичай були масово виготовлені і не призначені для художнього використання, були вилучені з їхнього призначення як спосіб активізувати та поставити під сумнів традицію натюрморту та культуру образотворчого мистецтва та суспільства [18].

Сюрреалістичне мистецтво оперує несподіванкою, зіставленням і різкими чи нелогічними перехрестями візуальності. «Живий натюрморт» Сальвадора Далі (Рис. 1.17.), написаний у період, який художник назвав «Ядерний містицизм», був створений для дослідження зв'язків між квантовою фізикою та межами людського розуму. Поєднуючи елементи науки та мистецтва, Далі зосередився на піднесенні непомітного гулу атомної матеріальності [16].

На межі модернізму і постмодернізму в 1950—1960-х рр. предметний світ знову активно заявляє про себе в мистецтві, проте як такий, що пройшов крізь фільтр масової культури, опосередкований рекламою, телебаченням, фотографією, глянцевиими виданнями. Мистецтво поп-арту створило нову форму натюрморту. Значна частина поп-арту заснована на натюрморті, але його справжнім предметом найчастіше є комерційне зображення представленого комерційного продукту, а не сам фізичний об'єкт натюрморту. Натюрморт Роя

Ліхтенштейна із золотими рибками (1972) поєднує чисті кольори Матісса з поп-іконографією Воргола (Рис. 1.18.) [18] [7].

Поп-арт представляв об'єктний посуд для інноваційних виразів, які зосереджувалися навколо натюрморту як відображення післявоєнного споживацького суспільства. Натюрморт знову відновив і оживив поп-арт. Натюрморт шанує матеріальні задоволення, такі як їжа та напої, водночас попереджаючи про швидкоплинність людського життя [16].

Фотографія натюрморту в дев'ятнадцятому столітті виникла незабаром після винаходу фотографії в 1839 році. Фотографи швидко звернули увагу на традиційність і статичність натюрморту через тривалий час витримки, необхідний для ранніх фотографічних процесів, що робило статичний натюрморт ідеальним для чітких зображень. Новаторські фотографи, такі як Жак-Луї-Манде Дагер і Вільям Генрі Фокс Тальбот, регулярно використовували переваги натюрмортів у своїй роботі. Художній фотограф барон Адольф де Майер також застосовував інноваційні методи для створення натюрмортних фотографій, які виглядали як дрібниці, крила або картини (Рис. 1.19.) [16].

З удосконаленням технологій камери натюрморти перестали бути суворою необхідністю, однак цей жанр залишався популярним як для фотографів, так і для споживачів. В 1922 році, Едвард Вестон зробив новий акцент на фотографічній формі, зафіксованій у чітких деталях. У 1927 році Вестон створив свою першу фотографію перцю, започаткувавши знамениту серію натюрмортів, присвячених лише перцю (Рис. 1.20.) [16].

## **1.2 Еволюція натюрморту в українському мистецтві**

Розвиток натюрморту в Україні був обумовлений загальними тенденціями мистецтва та культури країни, що охоплюють різні епохи і напрями. Початкові спроби створення натюрмортів на території України мають свої корені в давньоруській мистецькій традиції, але цей жанр отримав більш широке визнання та розвиток у XIX-XX століттях [3].

У XIX столітті українські художники створювали натюрморти, які відображали традиційні українські елементи, наприклад, вишиванки, кераміку, страви та квіти. Ці роботи не лише відображали красу природи та предметів побуту, але й мали національну символіку та підкреслювали культурний ідентифікатор українців (Рис. 1.21.) [3] [7].

У XX столітті натюрморт українських художників розвивався у контексті модернізму та соцреалізму. Художники використовували цей жанр для вираження своїх ідей та поглядів на світ, а також для трансформації класичних тем у нових художніх концепціях. Натюрморти ставали не лише зображенням предметів, але й символізували соціальні та політичні аспекти життя країни [3].

Відбувається активізація творчих пошуків у натюрмортному живописі через перебудову художнього мислення, через прагнення художників по-новому зрозуміти і відобразити в образно-пластичних формах реальну дійсність, історію та сучасність. Предмети на полотнах виражають складний і багатогранний світ особистості, її взаємозв'язок з середовищем, несуть інформацію про матеріальний і духовний потенціал народу. При цьому натюрморт впливає на формування естетичних критеріїв світогляду нашого суспільства, на його моральний клімат [5].

У сучасній художній культурі України зростає увага до натюрморту. Цей жанр набуває все більшого значення в повсякденному житті та стає важливою частиною оформлення інтер'єрів. Кожен натюрморт несе в собі унікальний емоційний ключ і мову, за допомогою якої художник звертається до глядача. Зображуючи однакові предмети, митці трактують їх по-різному, залежно від свого задуму, особливостей живописної манери та вимог часу [5].

У мистецтві «суворого стилю» шістдесятих років, хоча цей напрям не був аж надто революційним. Його можна вважати модифікацією соцреалізму, який художня молодь прагнула вдосконалити. На початку 60-х років серед молодих талановитих художників практично не було відвертих противників соціалізму та його нормованого соцреалістичного методу, як не було митців, ґрунтовно

обізнаних з модерністською спадщиною України та Європи. Пробудження лише починалось. Свідомих особистостей бракувало. У мистецькому середовищі воно пробуксовувало, ускладнюючись лукавою системою зв'язків митця з державою (Рис. 1.22.) [3].

Але у цей час активізується інтерес до різних течій європейського живопису. З'являються імпресіоністичні роботи таких художників як Василь Чегодар, та Тетяна Яблонська. Василь Чегодар у своїй творчості інтерпретував форми і дух традицій реалізму та імпресіонізму, що й сформувало власну неповторну образотворчість художника (Рис. 1.23.) [5].

Тетяна Яблонська, завдяки своїй художній інтуїції, завжди відповідала вимогам часу, занурюючись у безмежжя кольорово-пластичних рішень. Її підсвідомість вловлювала зміни у психологічних змінах епохи, що підштовхнуло її до переосмислення тем народного життя. Декоративність і привабливість поступилися місцем сюжетам, в яких панують тиша, смуток та філософсько-медитативна заглибленість. Особливістю робіт Яблонської є гармонійне поєднання кольорів з іншими деталями картин, що відображає філософський погляд на безкінечність світової гармонії. Щільні і глибокі кольори передають духовність і красу навколишнього світу (Рис. 1.24.) [3] [5].

У другій половині ХХ століття, не дивлячись на офіційно визнаний реалістичний напрям, виникло мистецтво андеграунду, видатним представником якого є український митець Іван Марчук. Художник на своїх полотнах часто використовує чіткі контури і водночас переплетенні лінії, деформує перспективу і пропорції, використовує тьмяні кольори, поєднуючи елементи сюрреалізму і реалізму так, що сюжети його картин іноді схожі на космічний світ (Рис. 1.25.) [5].

У 80-х роках ХХ століття з'явилося молоде покоління живописців, які створювали натюрморти у контексті естетики постмодернізму, для якої характерні закодованість змісту, іронія, сміливе, іноді зухвале поєднання

художніх традицій. Водночас українські живописці паралельно продовжують розвивати в натюрморті традиції реалізму [5].

Жанрову структуру сучасного українського натюрморту збагачують зв'язки з пейзажем, інтер'єром, сюжетною картиною, утворюючи жанри-гібриди: «пейзажний натюрморт», «натюрморт-портрет», «інтер'єрний натюрморт». В даний час український натюрморт вступає в новий етап розвитку, який починає відлік з другої половини вісімдесятих років [5].

Український натюрморт демонструє динамічний розвиток, поєднуючи наступність традицій та новаторство. Протягом ХХ - початку ХХІ століть він відображає загальні тенденції світового образотворчого мистецтва, зберігаючи при цьому унікальні національні особливості. Художники прагнуть знайти власний, індивідуальний стиль, зосереджуючись на філософії та пластиці предметів. Сучасному українському натюрморту притаманні національний колорит і предметність, одночасно він інтегрується в європейські мистецькі традиції. Пошуки нових форм і змісту продовжуються, свідчаючи про невпинний розвиток цього жанру [5].

### **1.3 Особливості сучасного натюрморту, анімалізм в мистецтві**

Протягом ХХІ та ХХІ століть поняття натюрморту розширилося за межі традиційних двовимірних форм мистецтва живопису. Воно охоплює тривимірні форми, такі як скульптура, перформанс та інсталяція, а також відеомистецтво. Деякі натюрморти із змішаною технікою поєднують у собі об'єкти, фотографії, відео та звук. Вони можуть навіть виходити за межі стандартного полотна, розливаючись зі стелі на підлогу та заповнюючи цілу кімнату в галереї [18].

Після настання комп'ютерної ери з комп'ютерним мистецтвом і цифровим мистецтвом поняття натюрморту розширилося ще більше, включаючи цифрові технології. Комп'ютерна графіка стала потужним інструментом для художників-натюрмортів, дозволяючи їм створювати синтетичні зображення з неймовірними деталями та фотореалістичними ефектами [18].

Анімалістика – це різновид образотворчого мистецтва, де зображують тварин у різних видах мистецтва. За допомогою ретельних малюнків чи майстерно створених скульптур художники зображають цих істот із надзвичайною точністю [21].

Анімалістичне мистецтво найдавніший жанр, яке бере початок ще з найдавніших століть. Художники були зачаровані красою та силою тварин, використовуючи їх як засіб для дослідження таких тем, як природа, міфологія та складна динаміка між людьми та тваринами. У стародавніх цивілізаціях анімалістичне мистецтво часто мало релігійне чи символічне значення, коли такі тварини, як леви, орли та змії, символізували силу та божественність. З часом анімалістичне мистецтво набуло нових форм і стилів, відображаючи зміну культурних вірувань і мистецьких тенденцій [21].

Сьогодні анімалістичне мистецтво продовжує розвиватися завдяки прогресу в технологіях і зміні мистецьких течій. Сучасні художники досліджують широкий спектр засобів і технік, розсуваючи межі традиційного зображення. Від гіперреалістичних олійних картин, які ретельно фіксують кожну деталь шерсті чи пір'я тварин, до абстрактних скульптур, які передають рух і емоції через мінімалістичні форми, сучасне анімалістичне мистецтво не знає меж [21].

У світі мистецтва анімалістичне мистецтво виступає як захоплюючий жанр, який спонукає до роздумів. Майстерними мазками художники вдихають життя в первісну та інстинктивну природу тварин, фіксуючи не лише їхні фізичні властивості, але й дух, енергію та емоції. Яскраві кольори або монохроматичні палітри посилюють вплив, з'єднуючи глядачів із баченням художника та розкриваючи багатий гобелен стародавніх вірувань і фольклору, що оточує ці види [21].

Картина Ендрю Денмана «Тотем №10: Складені сойки» (Рис. 1.26) є чудовим прикладом його сучасним унікальним підходом до анімалістичного натюрморту, який поєднує в собі реалізм та елементи абстракції.

На картині зображені декілька сойок, розташованих одна на одній, створюючи враження тотему. Кожна пташка детально прописана, що дозволяє глядачеві побачити текстуру їхнього пір'я та характерну кольорову палітру. Додатково Денман використовує абстрактні елементи в фоновій частині картини. Ці елементи включають геометричні форми та лінії, які додають композиції сучасного вигляду та створюють цікавий візуальний контраст із реалістичними птахами.

Ендрю Денман використовує акрилові фарби для створення своїх робіт, що дозволяє йому досягти високої деталізації та насичених кольорів. Його техніка відзначається тонкими шарами фарби та точним промальовуванням деталей, що надає його роботам глибини та реалістичності.

Картина має яскраву та насичену кольорову гаму, характерну для сойок, які є центральними елементами твору. Яскраві сині та білі відтінки пір'я птахів контрастують із більш нейтральним фоном, що підкреслює їхню красу та привертає увагу глядача. Використання світла та тіней додає роботі об'єму та робить зображення більш живим.

Картина Сергія і Віри Гончаренко «Натюрморт з котом» (Рис 1.27), являє собою елегантний та витончений натюрморт, де головним об'єктом є білий кіт. Ця робота вирізняється своєю технікою та майстерним використанням світла і тіні, що додає композиції глибину і реалістичність.

У центрі картини знаходиться білий кіт, що сидить на столі. Поруч з ним розміщена велика ваза з білими трояндами. Пелюстки квітів виглядають ніжними та крихкими, а ваза відображає світло, створюючи враження глянцевої поверхні, яка контрастує з текстурою шерсті кота. На столі також лежать мереживні серветки, що додають до загального вигляду картини нотку старовинної елегантності.

Фон картини темний і непомітний, що дозволяє основним елементам – коту і квітам – привертати до себе всю увагу глядача. Використання світлих і

темних тонів створює гармонійний контраст, підкреслюючи форму і об'єм предметів.

Картина Тетяни Даневич-Потафєєвої «В бій ідуть котики» (Рис 1.28) – це яскравий приклад сучасного українського мистецтва, яке поєднує в собі елементи реальності і символізму. На полотні зображений військовий, спиною до глядача, одягнений у камуфляжну куртку. На його плечі сидить великий сірий кіт, що дивиться прямо на нас. На задньому плані можна побачити танки і розмитий ландшафт, який доповнює військову тематику.

Композиційно, картина має цікаву побудову, де акцент зроблений на військовому і коті, які займають центральне місце на полотні. Цей акцент підсилює і контраст між спокійною поведінкою кота і суворим військовим пейзажем. Кіт виглядає спокійним і навіть дещо відстороненим, що додає картині елемент загадковості та символізму.

Техніка виконання картини полягає у використанні олійних фарб. Цей вибір дозволяє художниці передати глибину кольору і текстури, а також створити насичені та виразні відтінки. Кольорова палітра картини досить стримана, з переважанням відтінків сірого, зеленого та коричневого, що підкреслює серйозність і драматичність сцени. Проте, ніжні теплі відтінки кота створюють контраст і додають картині відчуття тепла та людяності.

Картина Євгенії Божко «З першими весняними променями» (Рис 1.28) зображує жінку, яка сидить на дивані та в'яже, занурена в свою роботу. Вона одягнена в синю сукню та коричневий жилет, а на голові у неї хустка. На задньому плані, на дивані, лежить кіт, який спокійно відпочиває, додаючи картині домашньої та затишної атмосфери.

Світло на картині створює м'які тіні та відблиски, підкреслюючи теплоту та спокій сцени. Картина виконана в техніці олійного живопису, з використанням широких мазків та насичених кольорів. Палітра переважно складається з теплих

відтінків коричневого, оранжевого, червоного та синього, які гармонійно поєднуються між собою.

Євгенія Божко чудово передає текстури та деталі за допомогою своєї техніки. Наприклад, ми можемо побачити м'якість в'язаного полотна, яке тримає жінка, та м'яке хутро kota. Мазки пензля мають імпресіоністичний характер, що додає картині динамічності та енергії.

### **Висновок**

Розвиток натюрморту у мистецтві пройшов дивовижний шлях від його початкових форм в єгипетських гробницях до сучасного різноманіття різних форм та технік. Натюрморт перетворився у цікавий жанр, що відображає не лише естетичні, а й соціальні, культурні та політичні аспекти життя суспільства.

У світовій культурі натюрморт переживав свої етапи еволюції, починаючи з гіперреалістичних зображень у стародавньому мистецтві до експериментів з кольором, формою та текстурою у сучасному мистецтві. Від імпресіонізму до кубізму, від сюрреалізму до поп-арту, натюрморт відображав різноманітні сторони суспільного та культурного життя своєї епохи.

У культурі України натюрморт має свої корені в давньоруських часів, але його справжній розквіт відбувся у XIX-XX столітті. Художники впроваджували у свої роботи національні символи та культурні елементи, надаючи натюрмортам особливого значення та патріотичного звучання.

Сучасний український натюрморт продовжує цей розвиток, збагачуючись новими техніками та інтерпретаціями. Він стає не лише об'єктом естетичного сприйняття, а й засобом вираження соціальних, емоційних та культурних зв'язків. Натюрморт українських художників відображає національні традиції, інтегрується в світові мистецькі течії та дозволяє митецькій спільноті виразно висловлювати свої ідеї та концепції.

Отже, розвиток натюрморту українського та світового мистецтва свідчить про постійний пошук нових форм, експериментів та розширення меж виразності

цього жанру. Натюрморт залишається актуальним і важливим елементом художнього вираження, який надихає та відображає динаміку та різноманіття світового мистецтва.

## **РОЗДІЛ II. Історія та сучасна практика художньо-декоративного оздоблення інтер'єру котокафе**

Кафе для тварин - це місце, де люди можуть насолоджуватися їжею та напоями, спостерігаючи та спілкуючись з різними тваринами. Перше кафе для тварин відкрилось на Тайвані у 1998 році. Концепцією цього закладу був кіт, який став вкрай популярним та улюбленим [11].

Оскільки у світі існує багато прихильників різних видів тварин, розгалуженість таких кафе вражає своєю різноманітністю. Наприклад, існують кафе для котів, собак, єнотів, їжачків, овечок та кроликів. Однак основною темою роботи є кафе для котів. Існують багато закладів, що спеціалізовані саме на цих чотирилапих улюбленцях, де гості можуть не лише насолоджуватися атмосферою кафе, але й взаємодіяти з різними породами та особистостями котів. Ці заклади стають популярними серед тих, хто обожає цих пухнастих друзів, та надають можливість створювати особливі зв'язки з тваринами, які шукають домівку [11].

### **2.1 Історія та новітні течії художньо-декоративного оздоблення інтер'єру котокафе**

Котяче кафе (або котокафе) — це тематичне кафе, що приваблює людей яким подобаються котики, у таких закладах за тваринами можна спостерігати та з ними грати. Відвідувачі зазвичай платять за час перебування у кафе, як правило, щогодини, тому кафе з котами можна розглядати як форму оренди домашніх тварин під наглядом працівників закладу [15].

Перше кафе з тваринами було відкрито у Тайбеї, Тайвань в 1998 році. Тайвань, де тісні житлові приміщення міста та довгий робочий день ускладнювали володіння домашніми тваринами. Чен Юн Шин, далекоглядний підприємець, у 1998 році відкрив перше в світі котяче кафе «Cat Flower Garden». Це унікальне кафе стало притулком для міських жителів, відвідувачі могли спілкуватися з чарівними котиками, та насолоджуватись улюбленими напоями.

Успіх першого котячого кафе призвів до його швидкого поширення в Азії, а згодом і в інших частинах світу [11].

Кафе для котиків в Японії стали популярним явищем, що розпочалося завдяки ідейному внеску японського туриста з Тайваню. Перше котяче кафе відкрилося в Осаці у 2004 році під назвою «Neko no Jikan» (букв. «Котячий час»). Оскільки в більшості японських квартир існували правила та норми, які забороняли домашніх тварин, котяче кафе могли б задовольнити бажання людей гладити та спілкуватися з котами, і вони могли значною мірою допомагає зменшити стрес людей у дуже насиченому житті в Японії [11]. Японія стала світовим лідером у кількості котячих кафе, з більш ніж 150 закладами на території країни, особливо в Токіо [23].

В Японії є різні типи кафе для котів. У деяких представлені певні категорії котів, наприклад чорні коти, товсті коти, коти рідкісних порід або колишні бродячі коти. Котячі кафе в Японії зобов'язані отримати ліцензію та дотримуватися національного Закону про поводження з тваринами та їх захист. Японські котячі кафе мають суворі правила щодо забезпечення чистоти та благополуччя тварин, зокрема намагаючись гарантувати, що котів не турбують надмірна та небажана увага, наприклад, маленькі діти або під час сну [12] [10].

Після успіху котячих кафе в Японії з'явилися інші види тваринних кафе, такі як кролячі та совині кафе. Вони стали не лише місцем відпочинку для туристів, але й популярною формою розваги для місцевих бізнесменів, які використовують їх для відпочинку та відволікання від робочого графіку [15].

Більшість кафе для котиків в Таїланді дають можливість відвідувачам не лише взаємодіяти з котами, а й отримати їжу та напої. Це форма розваги, де клієнти можуть грати з котами та насолоджуватися стравами вздовж необмеженого часу, у тому випадку якщо вони заплатили за вхід [9].

У Сполучених Штатах котячі кафе мають специфічні вимогами і правила щодо громадського харчування та дотримання здоров'я. Відомо, що в деяких

штатах та містах існують суворі вимоги, що стосуються відокремлення зон для котів від кафе-бару, а також інші обмеження, щоб забезпечити дотримання стандартів охорони здоров'я та безпеки. Котячі кафе в Сполучених Штатах відіграють важливу соціальну роль у просуванні та роблять акцент на усиновлення, щоб зменшити кількість бездомних тварин [12] [23].

Зараз кафе для котів стали популярним явищем, яке розповсюджене майже по всьому світу. Вони виникли на Тайвані та поширились в Азії, Європі, Арабських країнах та Північній Америці. Це не лише гарний спосіб провести час, але й ініціатива усиновити та допомогти безпритульним тваринам. Глобальне поширення котячих кафе свідчить про універсальну привабливість цієї ідеї та її позитивний вплив на добробут котів. Кожна країна робить свій унікальний внесок у розвиток цього явища, рятуючи та усиновлюючи котів, а також пропонуючи комфортне середовище для відпочинку та спілкування з тваринами [11].

*Як працюють.* Котячі кафе – це особливі місця, де люди можуть насолоджуватися напоями та їжею в приємній компанії котиків. Кафе можуть мати різні концепції, такі як об'єднані зони споживання їжі та зони для спілкування з котами. Деякі кафе також можуть виконувати функцію центрів усиновлення для тих, хто хоче прийняти бездомного kota [15].

Ці кафе — це домашні простори, що мають різноманітний дизайн та прагнуть створити відчуття домашнього затишку завдяки ретельному вибору меблів, освітлення, матеріалів для читання та фонової музики. В кафе часто є зручні дивани та м'які крісла, де можна посидіти, відпочити, почитати книгу, книги та ін., а також пограти з котиками [15] [24].

Майже всі кафе для котів пропонують відвідувачам базові страви, такі як кава, ароматні напої та чай, в деяких закладах навіть можуть пропонувати алкогольні напої. В усіх є солодкі страви, як-от тістечка та пироги, але в деяких є і солоні страви, наприклад, бутерброди. Ціни в цих закладах різні. Деякі беруть фіксовану плату за вхід і пропонують напої та закуски по меню, які можна

замовляти та оплачувати окремо. Інші беруть плату та забезпечують відвідувачів безкоштовною кавою чи чаєм [15] [24].

І в усіх є суворі правила, які забороняють дошкуляти та цькувати мешканців. Багато закладів забороняю брати котів руки. Інші взагалі не дозволяють відвідувачам гладити або торкатися котів. Деякі заклади просять відвідувачів не гладити чи брати на руки особливо вередливих котів [15].

Більшість компаній пропонують здорові ласощі, які можна придбати, щоб підвищити свої шанси на спілкування з котами. Але давати котам людську їжу повсюдно заборонено, як і приносити будь-яку їжу ззовні, навіть котячу, для котів. Ця політика робить дві речі: запобігає споживанню котами занадто великої кількості калорій і не дає їм їсти людську їжу, яка часто містить занадто багато жиру та солі для кошенят [15].

Ці кафе побудовані так, щоб відвідувачі мали можливість відпочити від напруги повсякденного життя в приємній компанії з тваринами. Крім затишного декору, тут також є принаймні два-три працівники кафе, які приносять напої, а також сприяють взаємодії між відвідувачами та тваринами, показуючи їм, як тварина любить, коли їх гладять, або яка іграшка їм подобається. Власники кафе, працівники, які забезпечують комфорт відвідувачів, і тварини, що дозволяють себе гладити та грають з клієнтами, створюють притулок для відвідувачів, які приходять у кафе для тварин, щоб уникнути повсякденного стресу [15].

## **2.2. Теоретичні та нормативні засади художньо-декоративного оздоблення інтер'єру котокафе**

Проектування та утримання приміщень є ключовими аспектами створення безпечних та комфортних середовищ для різних видів діяльності. Нормативні вимоги, що регулюють ці процеси, встановлюють стандарти якості та безпеки для виробників та власників приміщень.

Першою важливою частиною проектування є об'ємно-планувальні рішення, які мають враховувати технологічний процес. Також визначаються

конструктивні вимоги, такі як використання підлоги, яка легко очищається, та заходи для зручного користування.

Зали для споживання їжі краще проектувати з урахуванням площі та ергономіки. Також розглядається можливість розділення залів за допомогою перегородок [2].

Ширина проходів в приміщенні не повинна бути менше ніж  $1,2 \text{ м}^2$  в основній зоні,  $1 \text{ м}^2$  для розподілу потоку відвідувачів і  $0,4 \text{ м}^2$  для підходу до окремих місць. Ширина проходу визначається між спинками стільців (при відстані від спинки стільця до краю столу  $0,5 \text{ м}$ ), між вільними сторонами (кутами) столів [2].

Мінімальна площа складського приміщення в кафе становить  $22\text{-}24 \text{ м}^2$ , з можливістю роздільного зберігання різних видів продуктів згідно з умовами їхнього зберігання [2].

Вхід в туалети для відвідувачів має бути з вестибюля, роздільні для чоловіків та жінок. Кількість унітазів слід визначати залежно від загальної кількості місць в залах. Для закладів з кількості місць в залі менше 50 можна проектувати один туалет на один унітаз з умивальником [2].

Матеріали та конструкція стін, перегородок і стель повинні забезпечити акустичний комфорт та оптимальний мікроклімат, бути екологічно безпечними. Вертикальні поверхні до  $2 \text{ м}$  висоти повинні бути травмобезпечними, а опорядження стін до  $2 \text{ м}$  має бути водостійким у приміщеннях для відвідувачів [2].

Кафе повинно відповідати вимогам до інженерного обладнання, включаючи системи водопостачання, каналізації, вентиляції, опалення, протипожежного обладнання. Водопостачання та каналізація повинні відповідати нормам проектування, забезпечуючи гарячу та холодну воду та відведення стоків. Технологічне обладнання має відповідати санітарним та безпечним нормам.

Опалювальні, вентиляційні та кондиціювальні системи повинні відповідати вимогам нормативів та бути роздільними від систем будівлі [2].

Електропостачання та електрообладнання повинні враховувати кількість місць та відповідати відповідним стандартам. При проектуванні освітлення враховуються вимоги СП 42-123-5777 та ДБН В.2.5-28. Мережі зв'язку та сигналізації повинні бути приховано встановлені та відповідати архітектурним вимогам. Системи безпеки, включаючи охоронну сигналізацію, можуть бути встановлені для всіх приміщень. У кафе треба передбачити системи сміттєвидалення, включаючи очищення, тимчасове зберігання та вивіз сміття [2].

Для інтер'єрів використовуються полімерні матеріали відповідно до стандартів якості та безпеки. Забезпечують звукоізоляцію та віброізоляцію згідно гігієнічних норм. Системи вентиляції, кондиціонування та опалення уникнуть зволоження внутрішніх поверхонь. Уведено системи автоматичної пожежної сигналізації та автоматичного пожежогасіння, а приміщення обладнано знаками безпеки та аварійним освітленням відповідно до вимог ДБН В.2.5-28 [2].

### **2.3. Сучасна практика художньо-декоративного оздоблення інтер'єру котокафе в Україні**

У даному інтер'єрі, який представлений на рисунку 2.1, переважають коричневі відтінки, що використані в елементах меблів та цегляній стіні, це створює затишну, теплу та домашню атмосферу. Переважно тепла кольорова гама, за рахунок теплих кольорів у матеріалах, коричневих відтінків скла на світильниках та теплого кольору світла.

Тут використовують акцентний синій колір диванів, що створює не лише кольоровий контраст, а й додає в інтер'єр заспокійливу атмосферу та трохи свіжості. Чорні елементи в меблях відмінно контрастують з білою стелею та стінами, створюючи виразний акцент. Чорні кольори дуже гарно поєднуються з коричневими стінами та сірою підлогою, що створюють відчуття затишку.

Приміщення саме не велике та має дві зони. Зона з баром одразу знаходиться навпроти входу, та за допомогою білих стін у цій зоні одразу виділяється серед всього інтер'єру. Друга зона, це зона відпочинку та споживання їжі, в цій зоні також можна вільно спілкуватися з котиками. Найбільшу увагу привертає велика фотографія котика, що займає всю стіну і стає визначальним елементом інтер'єру, надаючи приміщенню індивідуальності та унікальності.

Основними кольорами інтер'єру, який представлений на рисунку 2.2, є білий, що використаний для стелі підлоги і елементів меблів, та темно-сірий, який переважно використаний для стін. Білий колір ідеально поєднується з будь-якими кольорами, що використані для аксесуарів та меблів. Цей колір візуально розширює площу і так невеличкого приміщення. Також у цьому інтер'єрі білий колір допомагає зберегти світло, якого не так багато, особливо в його віддалених від вікна частинах. Темно-сірий колір на стінах додає затишку та спокою в приміщення, що важливо для відвідувачів, які прийшли в заклад для відпочинку. Разом з білим, темно-сірий так само додає більше простору в приміщення.

Інтер'єр має переважно холодну кольорову гаму, що доповнена яскравими додатковими кольорами, такими як червоний, синій, жовтий, зелений, які використаний в меблях та декорі.

Для забезпечення більшого комфорту при спілкуванні з котиками використане килимове покриття. В інтер'єрі присутні невеличкі білі столика та різнокольорові крісла-мішки, та невеличка зона з барною стійкою, де подається невеликий вибір закусок та напоїв, адже основна частина закладу спрямована на спілкування з котиками.

Стіни прикрашені великими картинами, на яких зображені котики в певному художньому стилі, а також на стінах багато полицок для котиків, щоб вони вільно могли лазити та відпочивати. Найважливішим елементом приміщення є великий ігровий будиночок з різними підвісними і цікавими зонами для котів, створюючи унікальний простір для їхньої розваги та відпочинку.

Даний інтер'єр, зображений на рисунку 1.4, за кольоровою гамою досить схожий на інтер'єр приміщення «LEOsafe», м. Київ (рис. 2.1) Білі цегляні стіни, що використані майже у всьому інтер'єрі, разом із білою стелею візуально розширюють та додають багато світла до всього приміщення. Переважає тепла кольорова гама, за рахунок використаних теплих відтінків у матеріалах та декораціях.

Меблі та барна стійка виготовлені з деревини з медовими відтінками. Деревина має певну фактуру, що естетично приваблює та створює дуже затишну та теплу атмосферу. Гармонійне поєднання деревини та металу, яке використане в елементах меблів та цегли, вносить сучасні елементи в загальний стиль інтер'єру..

Стіни переважно прикрашені різними невеликими картинами, та двома дуже цікавими елементами, перший елемент - це цікаві підвісні полицки, що своїм виглядом нагадують медові соти, де котики можуть вільно лазити та відпочивати. Другим елементом є велике колесо на стіні, яке може обертатися, надаючи можливість котикам бігати в середині нього та взаємодіяти з цим цікавим елементом. Схожий стиль інтер'єру цього приміщення створить відвідувачам унікальний та затишний простір для відпочинку та спілкування з котиками

#### **2.4. Сучасна практика художньо-декоративного оздоблення інтер'єру котокафе у світі**

Весь інтер'єр, що зображений на рисунку 2.4, в нейтральних відтінках білого кольору. Білий колір додає у дане приміщення дуже багато світла, та візуально збільшує простір. В інтер'єрі використовується багато деревини, що має свою текстуру та додає атмосферу затишку і комфорту. Білий колір у поєднанні з меблями, які виготовлені з дерева, та підлогою, що покрита ламінатом з рожевим відтінком, створюють дуже теплу кольорову гаму.

Акцентним кольором тут стає ніжно-фісташковий, який використовується у деяких елементах меблів та на підлозі. Фісташковий колір є зазвичай важким

для поєднання, але за рахунок теплих білих нейтральних відтінків, цей колір ідеально доповнює весь інтер'єр. Ніжно-фісташковий колір додає відчуття теплоти та спокою. Метал з бронзовим відтінком, який використовується як декоративний елемент, надає художньо-декоративному оздобленню інтер'єру вишуканості та елегантності.

Головним елементом, що одразу впадає в очі є велике дерево, розміщене в центрі приміщення. Це дерево є дуже цікавою ігровою зоною для котів, а також гарним елементом декору. Весь інтер'єр доповнюють панорамні вікна, що пропускають багато природного світла та додають теплоти.

Саме дерево розміщене на подіумі з фісташковим килимовим покриттям, створюючи комфортну зону для гри та відпочинку з котиками. Килимове покриття також використовується на сходах, і у зоні споживання їжі, де відвідувачі можуть поїсти та відпочити у компанії з котиками.

Підвісні елементи у вигляді пташиних кліток, виготовлені з металу та мають бронзове покриття, відмінно вписуються в концепцію кафе і додають цікавий елемент, де котики можуть вільно гратися, пересуватися і відпочивати.

У цьому приміщенні кожен елемент має свою роль, створюючи гармонійну атмосферу для відвідувачів та надаючи котикам цікаві можливості для веселоців і відпочинку.

Казковий декор цього зачарованого інтер'єру, що зображений на рисунку 2.5, одразу веде в світ фантазії. Казковість кафе створює враження ніби ви завітали на чаювання до Божевільного Капелюшника, або заблукали десь містом хоббітів. Все приміщення наповнене цікавим декором, де переважають зелені кольори на стінах та кремові кольори на підлозі і декорі.

Зелений колір одразу створює спокійну і врівноважену атмосферу, та одразу викликає асоціацію з природою. Кремові відтінки не лише додають відчуття простору, але і компенсують відсутність вікон, створюючи природне

світло. Використання таких кольорів чудово підкреслює всю концепцію чарівного лісу.

Весь інтер'єр виконаний у теплій кольоровій гамі, де приглушене тепле освітлення додає тепла та таємничості. Тут немає акцентних кольорів, вся кольорова гама гармонійно поєднується, створюючи єдиний образ, який повністю відповідає ідеї закладу.

Приголомшлива краса цього кафе доповнюється невеликими чарівними спорудами в центрі, які здавалося б, вирізали із стовбура старого дерева. Доповнюють казковість столи з ніжками у вигляді тонких стовбурів дерева і сидіння у вигляді пеньочків. Приміщення заповнене казковим декором у вигляді гілочок, дерев, камінців, що створює відчуття чарівного лісу.

Художньо-декоративне оздоблення інтер'єру доповнюють вирізані прямокутники у стінах та невеличкими сходам, де тваринки можуть вільно лазити та розважатись. Це не просто кафе – це казковий закуток, де кожен відвідувач може зануритися в світ фантазії та магії.

В даному інтер'єрі, що зображений на рисунку 2.6, переважно використовують білі кольори, на стінах селі і меблях. Біла кольорова гама збільшує простір і робить його візуально просторішим та світлим. Використання таки відтінків також створює відчуття свіжості та чистоти, що може бути особливо важливим для приміщень, де присутня взаємодія з тваринами

Бірюзовий колір підлоги стає тут виразним акцентом, він досить яскравий іта насичений, що дуже гарно поєднується зі всім світлим простором, додавши спокою, свіжості та унікальності всьому інтер'єру. Дерев'яна текстурна мебель та інші декоративні елементи надають приміщенню затишку, додають теплоти та природності серед відтінків білого і бірюзового.

Зона для відвідувачів розділена на дві частини: область для відпочинку та споживання їжі, де розміщено багато комфортних столиків, поряд з якими знаходиться барна стійка, що сприяє легкому доступу до напоїв і їжі. Друга зона

для котів, яка вражає різноманіттям та має все для відпочинку і ігор котів: пуфи, скеледроми, іграшки та сходинки, які створюють ідеальне середовище для їхньої активності.

Інтер'єр має великі вікна вздовж однієї стіни, що пропускають багато природного світла, створюючи світлу та доброзичливу атмосферу. Зона з диванчиками і ігровою зоною для котів стає особливим акцентом, де відвідувачі можуть не лише відпочивати, але й взаємодіяти з котиками, що робить це місце неповторним і унікальним.

## ***2.5. Розробка художньо-декоративного оздоблення інтер'єру кафе – притулку для котиків («котокафе»)***

### **2.5.1 Вихідні дані, концепція художньо-декоративного оздоблення інтер'єру кафе – притулку для котиків («котокафе»)**

Приміщення для проектування, знаходиться в місті Вишневе, за адресою: вул. Європейська, 32 у новому комплексі ЖК «Атмосфера».

ЖК «Атмосфера» - це новий проєкт від компанії «Молодість», який поєднує сучасні технології та комфорт для кожного мешканця. Комплекс складається з трьох 10-поверхових та двох 16-поверхових будинків, розташованих у мальовничому місті Вишневе. ЖК «Атмосфера» має цікавий ландшафтний дизайну, алеї для прогулянок та місця для відпочинку дорослих і дітей, територія закрита та є цілодобова охорона, також в комплексі впроваджена сучасна система «Розумний дім», а також для зручності автовласників передбачено багаторівневий паркінг. [7]

Будівництво комплексу здійснюється з використанням: червоної та силікатної цегли, утеплення мінеральною ватою, метало-бетонних перекриттів та найкращих ліфтів OTIS. Кожна квартира оснащена теплою підлогою, вікнами Rehau, лічильниками світла, газу та електрики, а також лазерною стяжкою підлоги. У вартість житла включена гіпсова штукатурка стін [8].

Приміщення розташовані на першому поверсі у будинку другої черги, за адресою вул. Європейська, 32, в секції номер один. Для проєкту використано два приміщення з площею: 108,61 м<sup>2</sup> та 41,29 м<sup>2</sup>, а також має три санвузли де площа кожного складає: 1,75 м<sup>2</sup>. **Загальна площа** проєктованого приміщення складає: 154,61 м<sup>2</sup> та **загальна висота** приміщення: 2,7 м<sup>2</sup>

У цьому приміщенні я розробляю дизайн для котокафе. Котяче кафе (або котокафе) — це тематичне кафе, що приваблює людей яким подобаються котики, у таких закладах за тваринами можна спостерігати та з ними грати. Це не просто сучасне місце для відпочинку, воно може створити затишну атмосферу, щоб відвідувачі та чотирилапі друзі змогли провести весело час і добре відпочити фізично і психічно.

Основним завданням є: розробка функціонального приміщення, де люди можуть пограти з котами, та поїсти чи випити каву без контакту з пухнастими друзями. А метою є розробка унікального простору, що спрямоване на створення затишного та спокійного середовища, де відвідувачі можуть відпочити та насолодитися дружньою атмосферою.

Важливою складовою концепції є коти, навколо яких і будується весь простір. Для цього створено окрему зону з великою ігровою стіною, використано багато м'яких меблів та різноманітний ігровий декор, що забезпечує інтерактивність та зручність для взаємодії з котами. Це дозволяє тваринам відчувати затишок та активно проводити час, граючись з відвідувачами.

Для зручності приміщення розділене на зони це: вхідна зона, клієнтська зона, та службові приміщення. Ключовим аспектом є чітке розділення ігрової кімнати та кімнати кафе. Таке розділення приміщення сприятиме комфортному відпочинку з котами та можливістю перекусити без пухнастих друзів, які можуть принести дискомфорт під час споживання їжі. Таким чином, у кафе створюється гармонійний простір, де кожен зможе знайти свій куточок для відпочинку – будь то в компанії котів чи у спокійній зоні для перекусу.

Зонування приміщення та створення спеціальних місць для котів робить цей простір привабливим та зручним для всіх відвідувачів, забезпечуючи затишок, спокій та задоволення від перебування в кафе.

### **2.5.2 Функціонально-планувальне та об'ємно-просторове рішення художньо-декоративного оздоблення інтер'єру кафе – притулку для котиків («котокафе»)**

Інтер'єр котокафе має свої функціональні та технологічні особливості, спрямовані на забезпечення комфортного та безпечного середовища як для відвідувачів, так і для котів. Основна мета полягає в створенні затишного простору, де люди можуть насолоджуватися часом з тваринами, водночас маючи можливість спокійно перекусити та відпочити.

При розробці художньо-декоративного оздоблення інтер'єру використана тепла кольорова гама, що сприяє створенню приємної та розслаблюючої атмосфери. Кімната кафе та ігрова кімната були ретельно сплановані з урахуванням комфорту для відвідувачів і тварин. Це розділення створене для того, щоб коти не заважали під час прийому їжі, дозволяючи людям спокійно насолоджуватися перекусом.

Ігрова кімната розроблена таким чином, щоб відвідувачі могли гратися з котами та проводити час у приємній взаємодії з ними. Тут використано багато м'яких меблів, велика ігрова стіна та різноманітний ігровий декор (Рис 2.7), що забезпечує цікаве та активне середовище для тварин. Це дозволяє котам бути активними, задоволеними та здоровими, а відвідувачам - отримувати задоволення від спілкування з ними.

На етапі розробки художньо-декоративного оздоблення інтер'єру котокафе було об'єднано два приміщення за допомогою дверних прорізів у напівнесучих стінах. Це дозволило створити просторий та функціональний простір, який відповідає потребам як відвідувачів, так і котів. Для зонування приміщення були зроблені перегородки, а також збільшені кімнати для санвузлів. В одному

санвузлі було прибрано одну не несучу стіну та додано перегородку, що частково змінило функціонування зони, залишивши там лише раковини для миття рук після ігор з котами. Другий санвузол призначений для відвідувачів, а третій для персоналу, який збільшені для комфортного користування.

Перше приміщення було розділене на гардероб та кімнату, де проживають, сплять та харчуються коти. Ця кімната спроектована для їхніх потреб, і коти можуть вільно переміщуватися з неї в ігрову зону. Гардероб та кімната для котів з'єднані з другим приміщенням за допомогою дверних прорізів. У гардеробі розміщуються шафи, де відвідувачі можуть залишити свої речі перед тим, як перейти в ігрову зону.

У другому приміщенні була створена перегородка між ігровою кімнатою та кімнатою кафе, щоб коти не контактували з їжею. Ігрова кімната обладнана м'якими меблями та багатьма ігровими елементами для котів, такими як ігрова стіна та інший ігровий декор. У цій кімнаті також є велике вікно, що забезпечує природне освітлення.

Кімната кафе має два вікна, невеличку кавову стійку, столики з диванчиками та багато рослин. Коти не мають доступу до цієї кімнати, що дозволяє відвідувачам спокійно насолоджуватися перекусами та напоями без зайвих турбот. Ця кімната функціонує як місце для відпочинку, де відвідувачі можуть поїсти, випити каву або чай, спілкуючись у затишній атмосфері.

Крім того, за допомогою перегородок був створений склад та кімната для персоналу. Ці приміщення забезпечують зберігання необхідних матеріалів та комфортне робоче місце для співробітників, сприяючи ефективному функціонуванню кафе.

Таким чином, розробка художньо-декоративного оздоблення інтер'єру котокафе врахувала всі необхідні аспекти для створення затишного, безпечного та функціонального простору, де кожен відвідувач зможе знайти свій куточок для відпочинку та насолодитися компанією пухнастих друзів.

### **2.5.3 Стилiстика, меблi, декор, оздоблювальнi матерiали та освiтлення iнтер'єру примiщення кафе – притулку для котикiв («котакафе»)**

Стилiстика художньо-декоративного оздоблення iнтер'єру котакафе покликана створити затишну та привiтну атмосферу, де вiдвiдувачi можуть насолоджуватися комфортом та компанiєю котiв. Меблi, декор, оздоблювальнi матерiали та освiтлення вiдiграють ключову роль у формуваннi загальної естетики примiщення. Особлива увага придiляється вибору елементiв, що гармонiйно поєднують практичнiсть i естетичну привабливiсть, забезпечуючи комфортне перебування як для людей, так i для їхнiх пухнастих друзiв.

Через особливiсть мешканцiв кафе – котiв, примiщення було роздiлено на зони, щоб забезпечити комфорт i безпеку для всiх вiдвiдувачiв. Це зонування допомагає уникнути ситуацiй, коли коти можуть заважати людям пiд час споживання їжi, а також запобiгає випадковому виходу котiв на вулицю пiд час входу до кафе. Ретельно сплановане зонування створює гармонiйний простiр, де кожен, вiдвiдувачi та їхнi пухнастi друзi, можуть вiдчувати себе безпечно.

Тамбур та iгрова кiмната оснащенi великими панорамними вiкнами, що надають простору вiдчуття вiдкритостi та наповнюють його природним свiтлом. Такi вiкна дозволяють вiдвiдувачам милуватися зовнiшнiм видом, створюючи приємну атмосферу. Зона споживання їжi також має два великi вiкна, якi додають свiтла та затишку, створюючи сприятливі умови для вiдпочинку i прийому їжi. Цi вiкна не тiльки забезпечують чудову оглядовiсть, але й позитивно впливає на настрiй вiдвiдувачiв.

Художнi елементи в оформленнi iнтер'єру кафе з котами створюють унiкальну атмосферу, яка привертає вiдвiдувачiв. В iнтер'єрi використовуються теплi вiдтiнки, такi як оранжевий, жовтий, беж та коричневий, що сприяють створенню затишку та домашньої атмосфери. У поєднаннi з нижними пастельними вiдтiнками можуть пiдкреслити легкiсть та спокiй, що є важливим для кафе з котами.

Для декору в художньо-декоративного оздоблення інтер'єру переважно використовуються дерево та метал, що додають приміщенню природної естетики та сучасного вигляду. Дерево приносить в інтер'єр відчуття тепла і природи, створюючи гармонію з навколишнім середовищем. Метал, у свою чергу, додає елемент сучасності та стилю, підкреслюючи елегантність простору. Оздоблення стін виконано з використанням декоративної цегли та штукатурки яка повторює текстуру бетону, які додають простору характеру та унікальності. Біла підвісна стеля створює відчуття простору та легкості, допомагаючи візуально розширити приміщення та підкреслити теплу кольорову гаму інтер'єру.

Ці матеріали не лише естетично привабливі, але й функціональні, забезпечуючи довговічність та легкість у догляді. Завдяки такому поєднанню кольорів і матеріалів, котокафе стає справжнім місцем відпочинку, де кожен відвідувач може насолоджуватися затишною атмосферою та приємною компанією котів.

Вхідна зона котокафе, має тамбур, який забезпечує додатковий захист від протягів і допомагає зберігати тепло в приміщенні. А також служить додатковим бар'єром для безпеки котів, запобігаючи їх випадковому виходу на вулицю. У гардеробі (Рис 2.7) розташована велика дерев'яна шафа, яка має багато комірок для зберігання речей відвідувачів. На дверях шафи використані декоративні елементи з металевих рейок, що створюють цікаву композицію, додаючи стилю та елегантності.

Невеликі світлодіодні світильники забезпечують м'яке та рівномірне освітлення, підкреслюючи затишок та функціональність простору. Панорамні вікна у вхідній зоні наповнюють приміщення природним світлом, створюючи відчуття відкритості та простору. Вони дозволяють відвідувачам насолоджуватися видом на зовнішній світ, додаючи світла та створюючи приємну атмосферу з самого входу.

На підлозі використано сіру плитку, яка не тільки естетично поєднується з іншими матеріалами та кольорами, але й є практичною, аби утримувати в чистоті.

Такий дизайн гардеробу забезпечує функціональність, естетичність та комфорт для відвідувачів, що є важливим для створення приємного враження про кафе.

У ігровій кімнаті (Рис 2.8) головним елементом є велика декоративна стіна для ігор з котами. Ця стіна створена з різних ігрових елементів для котів, виготовлених з дерева, і прикрашена металевими рейками для декору. Вона містить багато м'яких елементів, обшитих спеціальною тканиною антикіготь, що забезпечує довговічність і стійкість до подряпин.

Інші меблі в цій кімнаті також виготовлені з дерева і мають декоративні елементи у вигляді металевих рейок, які додають сучасного вигляду та гармонійно вписуються в загальне художньо-декоративне оздоблення інтер'єру. У ігровій кімнаті розташовано багато додаткових ігрових елементів, що забезпечують котам цікавість та активність.

На підлозі використаний світло-сірий килим, який додає затишку та створює комфортну поверхню для ігор та відпочинку. Освітлення забезпечується трековими світильниками та додатковими невеликими світлодіодними лампами, які рівномірно освітлюють простір і підкреслюють його функціональні зони. Панорамні вікна у цій кімнаті наповнюють приміщення природним світлом, створюючи приємну і яскраву атмосферу.

Для декоративних елементів у кімнаті кафе (Рис 2.9), аби створити сприятливу атмосферу тваринам та відвідувачам, використовується: картина з котом на стіні; подушки; та рослини, до яких коти не мають доступу. Рослини, що додають затишку у приміщення, в основному вони розміщуються на стінах, у декоративних горщиках, а також використанні великі прямокутні вази, що розміщуються на підлозі та розділяють диванчики. Також використовується велика лінійна композиція на стінах та меблях, що об'єднує всі зони, та є не лише декоративним елементом, а і функціонує кріпленням для рослин та підсвітки. В центрі композиції розміщується велика картина де зображено кота та натюрморт, що одразу привертає увагу відвідувачів, та є дуже цікавим елементом декору.

Для створення затишку використовується приглушене освітлення, що створює теплу та комфортну атмосферу. Художньо-декоративного оздоблення інтер'єру включає різні ігрові елементи для котів, для їхнього веселого відпочинку. Художні елементи в оформленні інтер'єру кафе з котами покликані створити гармонійне середовище, де люди можуть не лише смакувати напої та їжу, але і насолоджуватися компанією та взаємодією з чотирилапими друзями.

На підлозі кафе використовується ламінат, який надає приміщенню природного та затишного вигляду, а також створює комфортну поверхню для відпочинку відвідувачів. Два великих вікна додають приміщенню просторості та природного світла, що сприяє створенню приємної атмосфери та покращує загальний настрій.

### **Висновок**

Котячі кафе - це особливі місця, де люди можуть насолоджуватися напоями та їжею в компанії котиків. Ці заклади пропонують відвідувачам можливість спостерігати за котиками, грати з ними та насолоджуватись часом у компанії тварин. Перші котячі кафе з'явилися через умови життя у містах, де володіння домашніми тваринами було ускладнене.

Японія стала лідером у цьому напрямку, маючи найбільшу кількість кафе для котиків. Такі заклади сприяють розвагам та допомагають зменшити стрес у сучасному житті. Крім того, вони популяризують усвідомлення питань добробуту тварин. У різних країнах ці заклади роблять акцент на усиновлення безпритульних тварин, сприяючи підвищенню обізнаності та збору коштів на цю мету.

Проектування та утримання кафе вимагають дотримання нормативних вимог щодо якості, безпеки та комфорту для відвідувачів. Планування приміщення повинно враховувати вентиляцію, звукоізоляцію, систему безпеки та освітлення. А також важливо правильно розмістити меблі та обладнання в приміщенні. М'які крісла та дивани допоможуть відвідувачам відпочити, а зони з

високими столами та стільцями будуть зручними для тих, хто бажає перекусити чи випити напої.

Загалом, котячі кафе стали не лише місцем для приємного проведення часу, а й ініціативою у допомозі та усиновленні тварин, що знаходяться в складних умовах. Це явище підтверджує універсальну привабливість ідеї з об'єднанням любові до тварин та потреби у відпочинку та розвагах. А художньо-декоративне оздоблення інтер'єру, що включає в себе ергономіку, безпеку, комфорт та естетику, допомагають кафе стати не лише місцем для харчування чи відпочинку, а й справжнім домом для всіх, хто його відвідує.

## **Розділ III. Засоби, прийоми, композиційне рішення художньої роботи**

### **3.1 Концепція художньої роботи**

Концепція моєї художньої роботи під назвою «Анімалістика» (Рис 3.1) заснована на прагненні створити гармонійний і затишний образ, що поєднує елементи природи та домашнього комфорту. Головним об'єктом є рудий кіт, який розміщений у центрі композиції, на столі. Він оточений різними предметами, які підкреслюють тепло і затишок. Ліворуч на тканині лежать два гарбуза: один великий, що знаходиться поруч із котом, і маленький, що додає контрасту і глибини композиції. Знизу розташована гілка обліпихи, яка привносить до картини відчуття осіннього затишку. Праворуч знаходиться великий букет з сухоцвіту. Біля вази лежать хурма і яблуко, що гармонійно доповнюють композицію.

Техніка виконання цієї картини - олійний живопис, що відрізняється своєю глибиною кольорів і текстур. Олійні фарби дозволяють створити багатошаровість зображення, що додає йому реалістичності та об'ємності. Використання олії також надає можливість ретельно пропрацювати деталі, такі як шерсть kota або текстура гарбуза, що робить картину більш виразною.

Важливим джерелом натхнення для мене стали картини Катерини Білокур, відомої української художниці, яка використовувала стиль примітивізм у своїх роботах. Її вміння передавати красу природи і побутові сцени в простих, але вражаючих образах стало важливим орієнтиром у творчості.

Катерина Білокур – видатна українська художниця, чії роботи надихнули багато поколінь художників своєю, деталізацією та багатою кольоровою гамою. Її творчість відзначається глибоким відчуттям природи, емоційністю і високою майстерністю у використанні олійних фарб. У своїх роботах Катерина Білокур часто зображувала квіти, плоди та елементи сільського побуту, що створюють відчуття гармонії та близькості до природи. Цей підхід знайшов відображення і в моєму натюрморті з котом.

Як і в картині Катерини Білокур «Натюрморт з колосками та глечиком» (Рис 3.2), де центральний об'єкт є глечик, який оточений іншими елементами, що підкреслюють домашній затишок і благополуччя. Мій натюрморт з котом має схожу композиційну структуру і аналогічне використання символів домашнього комфорту, де центральним елементом картини є кіт породи «Мейкун», розміщений на столі, який символізує домашній комфорт і затишок. Кіт – це не тільки домашня тварина, але й символ спокою та незалежності. Крім того, мейкуні славляться своєю дружньою та люблячою натурою. Їхні дружелюбність і лагідність роблять їх чудовими супутниками для сімейного життя, що додає додаткового символізму та глибини образу кота на картині. Його присутність в центрі композиції відображає тепло, спокій та комфорт, що є важливими елементами в домашній атмосфері.

Зліва від кота на тканині розташовані два гарбузи, один великий і один маленький. Гарбузи традиційно символізують урожай, достаток і домашнє благополуччя. Кольори та форми гарбузи викликають асоціації з осіннім сезоном та традиційними святами. Таке використання гарбузів у картині має символічне значення, викликаючи в глядачів певні емоції та асоціації з різними відомими образами та традиціями.

Гілка обліпихи, розташована біля гарбузів, символізує здоров'я та природну красу. Обліпиха є символом життя та багатства. Її яскраві помаранчеві ягоди асоціюються з рясним урожаєм і процвітанням. Обліпиха викликає асоціації з природою та осінньою порою року кольорами і атмосферою, що додають картині теплоту та відчуття затишку.

Праворуч від кота знаходиться великий букет із сухоцвіту, що включає також гілки обліпихи. Використання сухоцвіту у моїй роботі можна порівняти з квітами у картині Білокур «Польові квіти» (Рис 3.3), де зображені різноманітні польові квіти, зібрані у букет. Обидві роботи підкреслюють красу простих природних елементів і їх гармонійне розташування у композиції. Сухоцвіт символізує сталість і тривалість краси, навіть коли природа переходить у сплячий

стан. Вони додають картині нотку елегантності та витонченості. Біля вази з букетом розміщені хурма та яблуко з маленькими гілочками обліпихи. Хурма та яблуко є символами достатку, здоров'я і плодючості. Вони також додають композиції живописної яскравості та глибини.

Кольорова гамма картини виконана в теплих відтінках, що сприяє створенню затишної та приємної атмосфери. Теплі тони викликають почуття комфорту та умиротворення, допомагаючи глядачеві відчувати себе частиною зображеного світу.

Картини Катерини Білокур, що зображують квіти, плоди та сільські сцени, також передають тепло, затишок і гармонію. У художній роботі ці символи та мотиви знаходять своє відображення через використання природних елементів і домашніх предметів, створюючи схожу атмосферу та враження. Відчуття природи і побуту, передані через яскраві кольори та деталізовані зображення, є спільними рисами роботи і творчості Катерини Білокур.

### **3.2 Колір, світло, композиційне рішення художньої роботи в матеріалі**

Фон і освітлення на художній роботі (Рис. 3.1) є ключовими елементами, які визначають загальну атмосферу та настрій твору. Фон на картині виконаний у темно-зелених теплих відтінках. Ці кольори створюють відчуття природи, затишку та гармонії а темні відтінки додають глибину та теплоту.

Освітлення на картині падає з лівого боку, створюючи теплі та м'які тіні. Це світло м'яке та приглушене, що додає теплоти та комфорту в образі. М'які тіні, які утворюються внаслідок освітлення, роблять об'ємність предметів більш виразною та реалістичною. Світло яке падає на тканину підкреслює текстуру тканини, робить кольори більш насиченими та яскравими. А темно-зелені теплі відтінки на стіни ніжно відбивають світло, створюючи природний ефект та додаючи глибини образу. Світло та тіні на фоні роблять композицію більш об'ємною та реалістичною.

На столі, де розміщена композиція, використані темно-червоні та коричневі відтінки, що надають картині вишуканості та глибини, а також додають теплоти та комфорту. Тканина, на якій частково сидить кіт та лежить гілка з гарбузами, має різноманітні кольори: жовті охристі та темно-коричневі, фіолетові відтінки. Ця тканина додає життєвості та динамічності картині. Комбінація кольорів на тканині гармонійно поєднується з іншими елементами композиції, створюючи цікавий образ.

В центрі розміщений рижий кіт породи «Мейнкун», який є головним акцентом та фокусом уваги у цій композиції. Мейнкуни - це представник однієї з найбільших порід домашніх кішок, відомої своєю мускулястою будовою та вражаючим розміром. Його масивність і граціозність відображаються через спокійну позу та вираз його обличчя. Рижий окрас кота, з його теплими відтінками і виразними смугами, створює чудовий контраст з навколишніми предметами на роботі, особливо з зеленуватими тонами що використані у фоні та на рослинах.

Поруч з котом, на тканині, знаходяться два гарбуза великий і малий. На художній роботі великий гарбуз виконаний у насиченому помаранчевому кольорі, який миттєво привертає увагу глядача своєю яскравістю та масштабом. Біля великого помаранчевого гарбуза розміщений малий гарбуз у зеленому кольорі. Він створює цікавий контраст до великого гарбуза а його зелений відтінок приваблює увагу та додає динаміки до композиції.

На столі біля гарбузів лежить гілка обліпихи. Обліпиха відіграє важливу роль у створенні атмосфери та додаванні додаткових елементів до композиції. Гілка обліпихи з помаранчевими ягодами має своєрідну символіку і відчуття, яке вона надає картині. Гілки обліпихи вкриті густими листям, що створює відчуття об'єму. Така деталь додає картині глибини та робить її більш живою та природньою.

З правого боку великий букет сухоцвіту, з грою кольорів та форм, що доповнює картину своєю ніжністю та грацією. Букет створює враження легкості

та неповторності, привертаючи увагу своєю вишуканістю. Темно-зелені кольори в букеті надають букету природний вигляд, створюючи контраст з іншими квітами та обліпихою. Білі кольори в квітах та інших рослинах додають букету елегантності та чистоти, створюючи світлий акцент серед інших кольорів. Охристі, помаранчеві та коричневі кольори використані у букеті, додають теплоти та осіннього настрою, роблячи його більш насиченим та цікавим.

Біля вази яка виконана в нейтральному сірому, розміщена хурма та яблуко з маленькими гілочками обліпихи, які додають додаткової текстури та доповнюють композицію картини.

### **3.3. Техніка виконання художньої роботи**

Моя художня робота (Рис 3.1), виконана в техніці олійного живопису та відображає натхнення від творів Катерини Білокур та стилю примітивізму. Олійні фарби виготовляються на основі натуральних або синтетичних пігментів, змішаних з олією, найчастіше льняною. Цей матеріал має багато особливостей, які роблять його популярним серед художників.

Олійні фарби дозволяють створити насичені та глибокі кольори, що додають зображенню об'ємності та реалістичності. А також олійні фарби дозволяють досягти багатошаровості, що робить зображення об'ємним та реалістичним. Використання олійних фарб дозволило передати багатство кольорів і текстур, створюючи живий і виразний образ. Це особливо важливо для передачі природних текстур та об'ємів, що видно на прикладі зображеного кота, гарбузів, обліпихи та інших елементів натюрморту

Процес створення художньої роботи почався зі створення ескізу композиції, який з самого початку виглядав зовсім інакше. Спочатку я робила постановку та фотографувала, вже з готових фотографій я обрала найбільш вдалу (Рис 3.4).Тоді я почала працювати над ескізом, але під час роботи я зрозуміла, що ці ескізи не дуже вдалі за кольоровою гамою та в них губиться центральний об'єкт – кіт (Рис 3.5). Після багатьох спроб я змогла створити цікаву композицію

розташовуючи основні елементи – кота, гарбузи, сухоцвіт, хурму та яблука (Рис 3.6).

Основний етап роботи розпочався з підмальовка для визначення основних контурів та пропорцій. А потім почалось нанесення перших шарів фарби, які створюють базові кольорові плями для задання основної кольорової гамми. Працюючи в техніці багат шарового живопису, я поступово додавала нові шари, що дозволює досягти глибини кольорів і текстур. Олійні фарби дають можливість довго працювати з кожним шаром, завдяки їх повільному висиханню. Це дозволяє ретельно проробляти деталі, змішуючи фарби прямо на полотні для досягнення плавних переходів та об'ємних форм.

Спочатку я працювала над фоном, а тільки потім переходила до деталей кота, гарбузів та інших елементів. Для створення текстур я використовувала пензлики різної товщини, аби зробити тонкі мазки для деталізації хутра кота, букету, обліпихи та інших невеличких деталей, і товсті мазки для створення об'єму гарбузів, фону і тканини.

На фінальних етапах я вже додавала відблиски і тіні для надання реалістичності. Коригувала кольорів і тонів для гармонізації всієї композиції. А також виправляла не значні деталі на об'єктах, для більш гармонійного і цільного вигляду художньої роботи.

Натхненням для моєї роботи стали картини Катерини Білокур, зокрема її увага до деталей та любов до природи. Як і Білокур, я намагалась приділяти увагу реалістичному зображенню предметів, використовуючи насичені кольори та природні форми. Наприклад, гарбузи в моїй картині зображені з ретельним проробленням їхньої текстури, відображаючи як гру світла на їхній поверхні, так і природні нерівності та відтінки. Це схоже з підходом Білокур, яка також відображала деталі природи з великою точністю.

Кіт на моїй картині, як і квіти та фрукти на картинах Білокур, є центральним елементом, що привертає увагу глядача. Я прагнула передати

м'якість його шерсті, використовуючи техніку багатошаровості, щоб створити об'єм і натуральність образу. Кольорова гамма картини витримана в теплих тонах, що додає затишку та гармонії композиції.

Картина Катерини Білокур «Квіти за тином» (Рис 3.7), де вона зображає квіти у їх природному середовищі, використовуючи багату кольорову палітру і ретельну деталізацію для створення живого образу. Картина має невеличку схожість з моєю роботою, адже моя робота також включає елементи природи, такі як сухоцвіт та гілка обліпихи, що надають картині відчуття природності і органічності, а деталізація та використання кольорів у моїй картині трошки нагадують техніку Білокур.

Отже, моя художня робота поєднує традиції українського народного мистецтва та сучасні техніки, створюючи гармонійний образ, що викликає відчуття затишку та спокою. Вона є втіленням натхнення від творів Катерини Білокур та прагнення передати красу природи через прості, але виразні форми.

#### **3.4. Художня робота в інтер'єрному середовищі**

Художня робота (Рис 3.1) в художньо-декоративному оздобленні інтер'єру не лише прикрашає інтер'єр, але й створює гармонійну і дружню атмосферу. Вона допомагає відвідувачам відчувати себе більш розслаблено і комфортно, що особливо важливо в закладі, де люди приходять відпочити та поспілкуватися. Теплі відтінки, використані в картині, підсилюють відчуття затишку та спокою, створюючи приємну і доброзичливу атмосферу. Художня робота розташована в центрі у кімнаті кафе, на головній стіні, що автоматично робить її центральним акцентом всього інтер'єру (Рис 2.9), в інтер'єрі картина має розмір 80/120, щоб краще виділялась на стіні.

Навколо роботи створена цікава композиція з металевих рейок, до яких прикріплюються горщики з рослинами. Ці рослини додають природного відчуття та жвавості до художньо-декоративного оздоблення інтер'єру. Рослини також

сприяють очищенню повітря та створюють більш здорове середовище, що є важливим для загального комфорту відвідувачів.

Розташування художньої роботи в центральній зоні закладу на видному місці забезпечує її максимальну видимість і вплив на відвідувачів. Вона стає своєрідним центром композиції інтер'єру, навколо якого формується загальний стиль і настрої приміщення. Декоративні елементи, такі як гарбузи, букет із сухоцвіту та гілки обліпихи, додають картині природної краси і символічного значення, підкреслюючи зв'язок з природою та сезоном.

Робота виконана в теплих відтінках та привносить у простір відчуття затишку та гармонії. Теплі кольори викликають почуття спокою, допомагаючи відвідувачам відпочити та насолодитися часом, проведеним у кафе. Декоративні елементи у вигляді металевих рейок не тільки створюють цікавий візуальний акцент, але й функціональні – вони підтримують горщики з рослинами, додаючи художньо-декоративному оздобленню інтер'єру живописності та природності.

Таким чином, художня робота в інтер'єрі кафе є не тільки декоративним елементом, але й важливою частиною створення атмосфери затишку та гармонії. Картина з котом, оточена композицією з металевих рейок та рослин, робить простір живим і природним, сприяючи комфортному перебуванню відвідувачів та позитивно впливаючи на їхнє самопочуття. А також художня робота гарно підкреслює унікальність і концептуальну спрямованість закладу

### **Висновок**

Моя художня робота з котом є натхнення від творчості Катерини Білокур, а також сучасних художніх технік і напрямів. Виконана в техніці олійного живопису, картина демонструє увагу до деталей, багат шаровість та насиченість кольорів, що надає їй глибини та виразності.

Мій натюрморт з котом є результатом прагнення створити гармонійний і затишний образ, що поєднує елементи природи та домашнього комфорту. Головний об'єкт, це рудий кіт породи «Мейнкун», який розміщений у центрі

композиції та символізує тепло, спокій та комфорт, які є важливими складовими домашньої атмосфери. Додаткові елементи, такі як гарбузи, гілка обліпихи, букет із сухоцвіту, хурма та яблуко, підсилюють це враження, додаючи символізму, що асоціюється з урожаєм, достатком і природною красою.

Використання олійного живопису дозволило досягти глибини кольорів і текстур, що додає зображенню реалістичності та об'ємності. Завдяки багат шаровості олійних фарб можна було ретельно пропрацювати деталі, такі як шерсть kota або текстура гарбуза, що робить картину виразною та живою.

Натхненням для створення цієї роботи послужила творчість Катерини Білокур, видатної української художниці, яка також використовувала примітивізм у своїх роботах. Її здатність передавати красу природи і побутові сцени в простих, але вражаючих образах стала важливим орієнтиром у моїй творчості. Як і Білокур, я прагнула передати через свою роботу тепло, затишок і гармонію, що панують у природі та домашньому середовищі.

Натюрморт, виконаний в теплих відтінках, гармонійно поєднується з іншими елементами інтер'єру. Він підсилює концепцію котокафе, де важливо забезпечити комфортне перебування як для людей, так і для котів. Художня робота розміщена на видному місці, стає центральним акцентом, навколо якого формується загальний стиль інтер'єру.

Таким чином, мій натюрморт з котом є втіленням прагнення до гармонії та затишку, поєднуючи природні елементи і символи домашнього тепла і благополуччя. Використання техніки олійного живопису дозволило створити виразну та живу композицію, що відображає важливість природи та сімейних цінностей у нашому житті. Художня робота запрошує глядача зануритися в атмосферу спокою та злагоди, нагадуючи про красу і значущість природи та домашнього затишку.

## ВИКОРИСТАНІ ДЖЕРЕЛА

1. Галина Сотська, Тетяна Шмельова С 72 Словник мистецьких термінів. - Херсон: Видавництво «Стар», 2016. С. 52 (дата звернення: 9.05.24).
2. ДБН В.2.2-25:2009 Підприємства харчування (заклади ресторанного господарства) (дата звернення: 21.01.24).
3. Історія українського мистецтва: у 5 т. / НАН України, ІМФЕ ім. М.Т. (дата звернення: 9.05.24).  
Рильського; голов. ред. Г. Скрипник; наук. ред. Т. Кара-Васильєва. Київ, 2007. Т. 5: Мистецтво ХХ століття. С. 1048 (дата звернення: 9.05.24).
4. Попова І. І. Особливості дизайну інтер'єрів антикафе з присутністю тварин, Art and Design №1, 2022. С. 67-75 (дата звернення: 21.01.24).
5. Соціально-гуманітарний вісник: зб. наук. Пр. Вип.20, 21. / Харків: Наукове товариство «Наука та знання», 2018. С. 125 (дата звернення: 10.05.24).
6. Селівачов М. Р. «Наївне мистецтво»: становлення поняття, різновиди та різні назви явища. Народознавчі зошити. 2022. № 3 (165). С. 525—535 (дата звернення: 2.06.24).
7. Шевнюк О.Л. Історія мистецтв: навч. посіб. / О.Л. Шевнюк. Київ. Освіта України, 2015. С. 435 (дата звернення: 9.05.24).
8. ЖК «Атмосфера» URL: <https://atmosphera.in.ua/> (дата звернення: 2.06.24).
9. A Study of Factors Influencing Behavioral Intentions to Repurchase towards Cat Cafe in Thailand: A Case Study of Cataholic Cafe / Ratravee Rattanasilpkaicharn, Bangkok, Thailand: Graduate School of Business Assumption University, 2016. С. 163 (дата звернення: 21.01.24).
10. The Healing cat: from bastet to the cat cafe a mythanalysis of the symbol of the cat and an ethnography of two montreal cat cafes / KATHERINE RADECKI, Canada, Montreal, UNIVERSITY OF QUEBEC IN MONTREAL, 2017. С. 156 (дата звернення: 21.01.24).
11. A Journey Through the History of Cat Cafes. URL: <https://coffeemewste.com/blogs/a-journey-through-the-history-of-cat-cafes> (дата звернення: 23.01.24).

12. Cat Café. URL: <https://encyclopedia.pub/entry/30265> (дата звернення: 23.01.24).
13. Cat Cafe Trend: Loneliness and Relaxation in a Time of Political and Economic Unrest, by Lorraine Plourde, Assistant Professor of Media, Society & the Arts and Anthropology at SUNY Purchase. URL: <https://www.bluezones.com/2019/02/cat-cafes-help-reduce-loneliness-in-a-time-of-political-unrest/> (дата звернення: 21.01.24).
14. Indoor Cat Room Ideas Inspired By Cat Cafe Design. URL: <https://www.cattherapy.co/posts/indoor-cat-room-ideas-inspired-by-cat-cafe-design> (дата звернення: 23.01.24).
15. Japanese Animal Cafes and the Iyashi Boom, Amanda Robinson, University of Pittsburgh. URL: <https://www.japanpitt.pitt.edu/essays-and-articles/culture/japanese-animal-cafes-and-iyashi-boom> (дата звернення: 23.01.24).
16. Object and Art - A Timeline of the Still Life Through Artistic History URL: <https://www.iris28.art/amp/object-and-art-a-timeline-of-the-still-life-through-artistic-history> (дата звернення: 10.05.24).
17. Still life URL: <https://www.nationalgalleries.org/art-and-artists/glossary-terms/still-life> (дата звернення: 10.05.24).
18. Still life URL: [https://en.wikipedia.org/wiki/Still\\_life](https://en.wikipedia.org/wiki/Still_life) (дата звернення: 10.05.24).
19. Still life URL: [https://www.newworldencyclopedia.org/entry/Still\\_Life](https://www.newworldencyclopedia.org/entry/Still_Life) (дата звернення: 10.05.24).
20. Still Life's Journey Throughout History, by: Maria Bailey URL: <https://www.shutterstock.com/blog/still-life-history> (дата звернення: 10.05.24).
21. What Is Animalistic Art? URL: <https://www.atxfinearts.com/blogs/news/what-is-animalistic-art> (дата звернення: 1.06.24).
22. What is a Cat Cafe? URL: <https://wagwalking.com/daily/what-is-a-cat-cafe> (дата звернення: 23.01.24).
23. What's a Cat Cafe? URL: <https://catcafesd.com/about> (дата звернення: 23.01.24).
24. When Did Cat Cafés Become Popular? History & How They Work. URL: <https://www.catster.com/guides/when-did-cat-cafes-become-popular/> (дата звернення: 23.01.24).

## ДОДАТОК

## РОЗДІЛ І. Теоретичні засади декоративного мистецтва



Рис. 1.1. Зображення м'яса, риби та зерна в гробниці Менни на західному березі Нілу, фреска 1422-1411 рр. до н.е.

[[https://en.wikipedia.org/wiki/File:Maler\\_der\\_Grabkammer\\_des\\_Menna\\_009.jpg](https://en.wikipedia.org/wiki/File:Maler_der_Grabkammer_des_Menna_009.jpg)] (дата звернення: 12.05.24).



Рис. 1.2. Натюрморт, фреска з Помпей [[https://uk.wikipedia.org/wiki/Pompejanischer\\_Maler\\_um\\_70\\_001.jpg](https://uk.wikipedia.org/wiki/Pompejanischer_Maler_um_70_001.jpg)] (дата звернення: 12.05.24).



Рис. 1.3. Франс Снейдерс, Натюрморт з лебедем, полотно, олія, 1620 р.

[[https://arthive.com/uk/artists/9464~Frans\\_Snejders/works/378824~Natjurmort\\_s\\_lebedem](https://arthive.com/uk/artists/9464~Frans_Snejders/works/378824~Natjurmort_s_lebedem)] (дата звернення: 12.05.24).



Рис. 1.4. Рембрандт Харменс ван Рейн, Натюрморт із двома мертвими павичами, полотно, олія, 1639 р.

[[https://arthive.com/uk/rembrandt/works/213271~Natuur-mort\\_s\\_dvumja\\_mertvy-mi\\_pavlinami](https://arthive.com/uk/rembrandt/works/213271~Natuur-mort_s_dvumja_mertvy-mi_pavlinami)] (дата звернення: 12.05.24).



Рис. 1.5. Балтазар ван дер Аст, Натюрморт з кошиком, квітами, фруктами та раковинами, панель, олія, 1630 р.

[<https://arthive.com/uk/balthasarvanderast/works>] (дата звернення: 12.05.24).

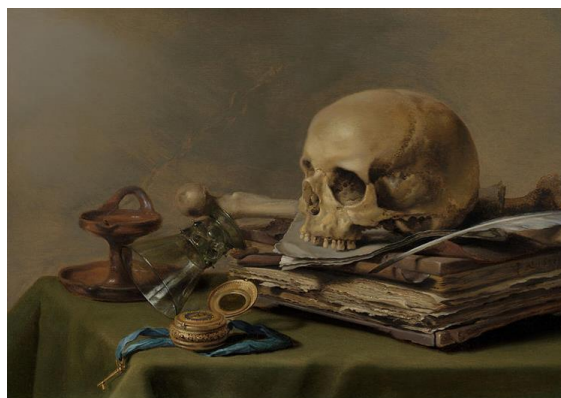


Рис. 1.6. Пітер Клас, Марнославство Натюрморт, полотно, олія, 1639 р.

[[https://uk.wikipedia.org/wiki/Pieter\\_Claesz\\_002.jpg](https://uk.wikipedia.org/wiki/Pieter_Claesz_002.jpg)] (дата звернення: 12.05.24).



Рис. 1.7. Хуан Санчес Котан, Натюрморт з дичиною, овочами і фруктами, полотно, олія, 1602 р. [[https://uk.wikipedia.org/wiki/iStill\\_Life\\_with\\_Game\\_Fowl,Vegetables\\_and\\_Fruits,\\_Prado,\\_Museum,Madrid,1602,HeraniCollection.jpg](https://uk.wikipedia.org/wiki/iStill_Life_with_Game_Fowl,Vegetables_and_Fruits,_Prado,_Museum,Madrid,1602,HeraniCollection.jpg)] (дата звернення: 12.05.24).



Рис. 1.8. Дієго Веласкес, Жінка готує яєчню, полотно, олія, 1618 р. [<https://www.wikiart.org/uk/diego-velaskes/zhinka-gotuie-yaiechnyu-1618>] (дата звернення: 12.05.24).

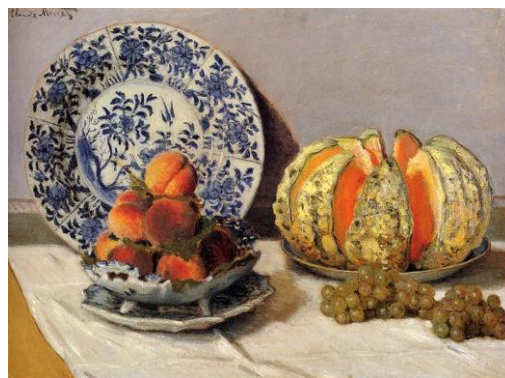


Рис. 1.9. Клод Моне, Натюрморт з динею, полотно, олія, 1872 р. [<https://www.wikiart.org/uk/klod-mone/still-life-with-melon>] (дата звернення: 12.05.24).



Рис. 1.10. Вінсент Ван Гог, Натюрморт - Ваза із чотирнадцятьма соняшниками, полотно, олія, 1888 р. [<https://www.wikiart.org/uk/vinsent-van-gog/natyurmort-vaza-iz-chotirnadtsyatma-sonyashnikami-1888>] (дата звернення: 12.05.24).

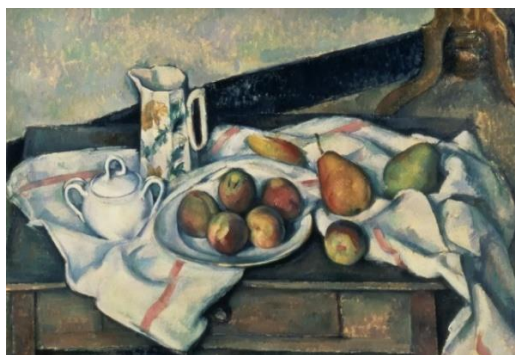


Рис. 1.11. Поль Сезанн, Персики і груші, полотно, олія, 1895 р. [[https://arthive.com/uk/paulcezanne/works/347738~Persiki\\_i\\_grushi](https://arthive.com/uk/paulcezanne/works/347738~Persiki_i_grushi)] (дата звернення: 12.05.24).

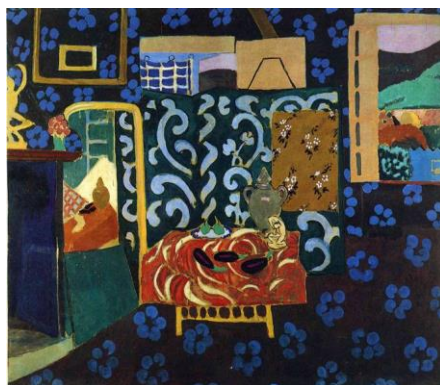


Рис. 1.12. Анрі Матісс, Натюрморт з баклажанами, полотно, темпера, 1911 р. [<https://www.wikiart.org/uk/anri-matiss/natyurmort-z-baklazhanami-1911>] (дата звернення: 12.05.24).



Рис. 1.13. Жорж Брак, Скрипка і підсвічник, полотно, олія, 1910 р.

[<https://www.wikiart.org/uk/zhorzh-brak/skripka-i-pidsvichnik-1910>] (дата звернення: 12.05.24).



Рис. 1.14. Пабло Пікассо, Стіл у кафе (пляшка Pernod) полотно, олія, 1912 р.

[<https://www.wikiart.org/uk/pablo-pikasso/stil-u-kafe-plyashka-pernod-1912>] (дата звернення: 12.05.24).



Рис. 1.15. Олександра Екстер, Натюрморт, полотно, олія, 1913 р.

[<https://www.wikiart.org/uk/oleksandra-ekster/natyurmort-1913>] (дата звернення: 12.05.24).



Рис. 1.16. Марсель Дюшан, Велосипедне колесо

[<https://www.wikiart.org/ru/marsel-dyushan/bicycle-wheel-1913>] (дата звернення: 12.05.24).



Рис. 1.17. Сальвадор Далі, Живий натюрморт, полотно, олія, 1956 р.

[<https://www.wikiart.org/uk/salvador-dali/living-still-life>] (дата звернення: 12.05.24).



Рис. 1.18. Рой Ліхтенштейн, Натюрморт із золотими рибками та картиною з м'ячем для гольфу, полотно, олія, акрил 1972 р.

[[https://arthive.com/uk/roylichtenstein/works/Natjurmort\\_dlja\\_gol'fa](https://arthive.com/uk/roylichtenstein/works/Natjurmort_dlja_gol'fa)] (дата звернення: 12.05.24).



Рис. 1.19. Адольф де Майер, Натюрморт, фото 1908 р.

[<https://www.wikiart.org/uk/adolf-de-meyier/still-life-1908>] (дата звернення: 12.05.24).

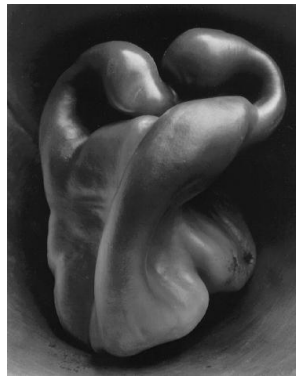


Рис. 1.20. Едвард Вестон, Перець №30, фото 1930 р.

[<https://www.wikiart.org/uk/edvard-veston/pepper-no-30-1930>] (дата звернення: 12.05.24).



Рис. 1.21. Олександр Мурашко, Натюрморт, полотно, олія, 1892 р.

[<https://arthive.com/uk/oleksandrmurashko/works/403434~Natjurmort>] (дата звернення: 13.05.24).



Рис. 1.22. Сергій Григор'єв, Натюрморт, 1984 р.

[<https://www.wikiart.org/uk/grigoriev-sergiy-oleksiyovich/natyurmort-1948>] (дата звернення: 13.05.24).



Рис. 1.23. Василь Чегодар, Квіти і полуниця, полотно, олія, 1976 р.

[[https://artgallery.ua/uk\\_collection/kartina-chegodar-v-d-kviti-i-polunicya-t00165](https://artgallery.ua/uk_collection/kartina-chegodar-v-d-kviti-i-polunicya-t00165)] (дата звернення: 13.05.24).



Рис. 1.24. Тетяна Яблонська, Натюрморт з квітами, полотно, олія, 1979 р.

[<https://www.wikiart.org/uk/yablonska-tetyana-nilivna/natyurmort-z-kvitami-1979>] (дата звернення: 13.05.24).

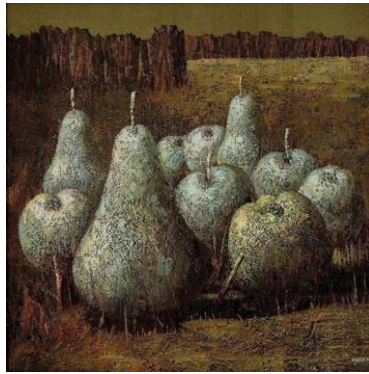


Рис. 1.25. Іван Марчук, Натюрморт, 1984 р.

[<https://www.wikiart.org/uk/marchuk-ivan-stepanovich/natyurmort-1984>] (дата звернення: 13.05.24).



Рис. 1.26 Картина Ендрю Денмана, Тотем №10: Складені сойки

[[http://www.andrewdenman.com/Available\\_from\\_Fine\\_Galleries/Andrew\\_Denman\\_Totem\\_10\\_Stacked\\_Jays.html](http://www.andrewdenman.com/Available_from_Fine_Galleries/Andrew_Denman_Totem_10_Stacked_Jays.html)] (дата звернення: 13.05.24).



Рис. 1. 27. Сергій і Віра Гончаренко, Натюрморт з котом полотно, олія, 2011 р. [<https://www.artmajeur.com/sergey-and-vera/en/artworks/12490352/still-life-with-cat>] (дата звернення: 13.05.24).



Рис 1.28. Тетяна Даневич-Потафеева, В бій ідуть котики, полотно, олія, 2022 р. [<https://suspilne.media/kropyvnytskiy/737471-ritmi-mora-i-stepu-u-kropivnickomu-vidkrili-vistavku-odeskih-hudoznikov/>] (дата звернення: 13.05.24).



Рис 1.29. Євгенія Божко, З першими весняними променями, полотно, олія, 2021 р. [<https://www.instagram.com/p/CNSq8YLnqFQ/?igsh=NnlqYW9idmMweTU4>] (дата звернення: 13.05.24).

## РОЗДІЛ II. Історія та сучасна практика художньо-декоративного оздоблення інтер'єру котакафе

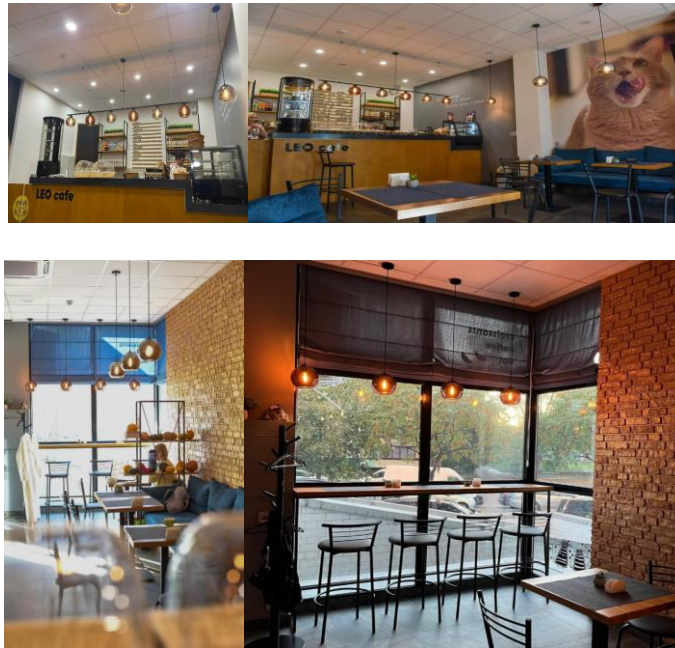


Рис. 2.1 «LEOsafe», м. Київ, Україна

[<https://www.facebook.com/profile.php?id=1000867325025-89&sk=photos>] (дата звернення: 23.01.24).

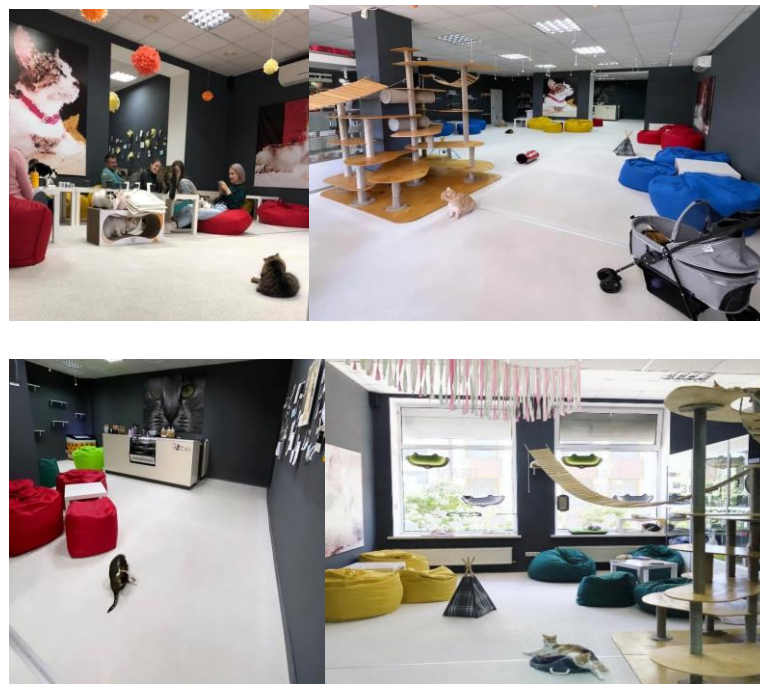


Рис. 2.2 «Cat Cafe» м. Черкаси, Україна

[<https://www.facebook.com/catcafe.cherkassy/about>] (дата звернення: 23.01.24).

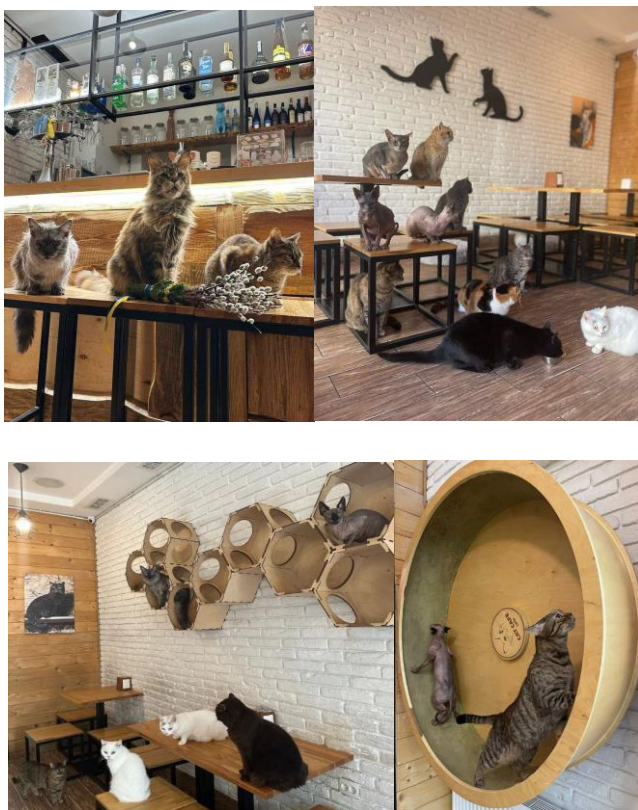


Рис. 2.3 «Cat Cafe» м. Львів, Україна

[<https://www.facebook.com/catcafelviv/photos>] (дата звернення: 23.01.24).

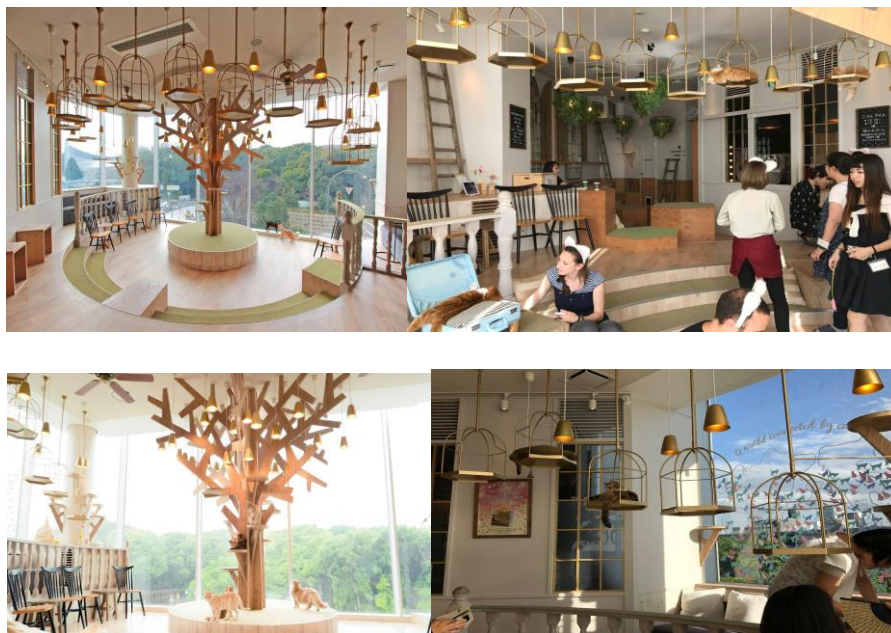


Рис. 2.4 «Neko Cafe Mocha» м. Токіо, Японія

[[https://www.tripadvisor.com/Attraction\\_Review-g1066456-d10068649-Reviews-Cat\\_Cafe\\_MOCHA\\_Narajuku-Shibuya\\_Tokyo\\_Tokyo\\_Prefecture\\_Kanto.html](https://www.tripadvisor.com/Attraction_Review-g1066456-d10068649-Reviews-Cat_Cafe_MOCHA_Narajuku-Shibuya_Tokyo_Tokyo_Prefecture_Kanto.html)] (дата звернення: 23.01.24).



Рис. 2.5 «Temari no Ouchi» м. Токіо, Японія

[[https://www.tripadvisor.com/Attraction\\_Review-g1060900-d6959642-Reviews-Cat\\_Cafe\\_Temari\\_no\\_Ou-chi-Musashino\\_Tokyo\\_Prefecture\\_Kanto.html](https://www.tripadvisor.com/Attraction_Review-g1060900-d6959642-Reviews-Cat_Cafe_Temari_no_Ou-chi-Musashino_Tokyo_Prefecture_Kanto.html)] (дата звернення: 23.01.24).



Рис. 2.6 «Regal Cat Cafe» м. Калгарі, Канада

[<https://www.facebook.com/RegalCatCafe/photos>] (дата звернення: 23.01.24).



Рис 2.7. Гардероб [робота створена власноруч]

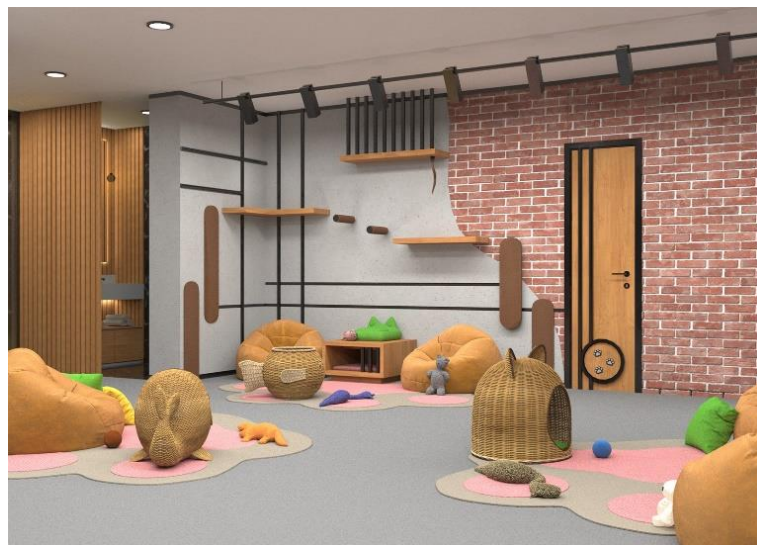


Рис 2.8. Ігрова зона [робота створена власноруч]



Рис 2.9 Зона споживання їжі [робота створена власноруч]

### Розділ III. Засоби, прийоми, композиційне рішення художньої роботи



Рис 3.1. Художня робота «Анімалістика» [робота створена власноруч]

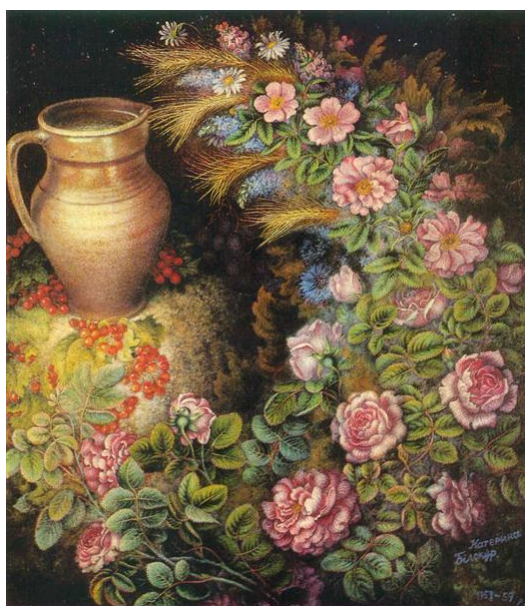


Рис 3.2. Катерина Білокур, Натюрморт з колосками та глечиком, полотно, олія, 1958 - 1959 р. [<https://www.wikiart.org/uk/katerina-bilokur/natyurmort-z-koloskami-ta-glechikom-1959>] (дата звернення: 13.05.24).



Рис 3.3. Катерина Білокур, Польові квіти, полотно, олія, 1941 р.

[<https://www.wikiart.org/uk/katerina-bilokur/polovi-kviti-1941>] (дата звернення: 13.05.24).



Рис 3.4. Обрана фотографія [робота створена власноруч]





Рис 3.5. Перші ескізи [робота створена власноруч]

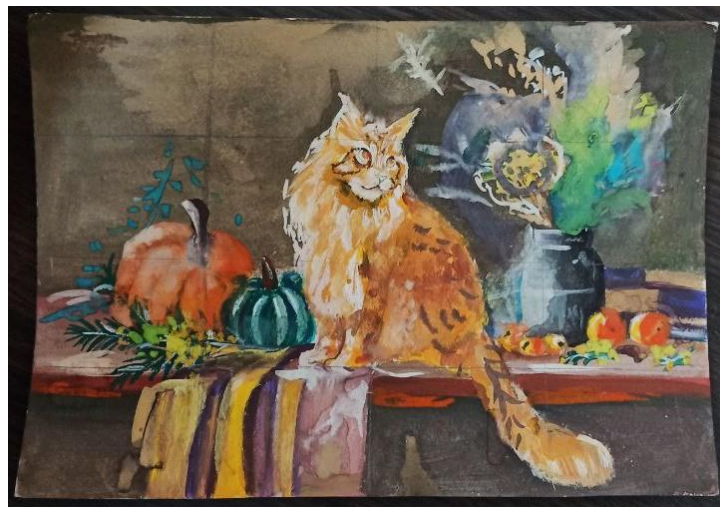


Рис 3.6. Фінальна композиція [робота створена власноруч]



Рис 3.7. Катерини Білокур, Квіти за тином, полотно, олія, 1935 р.  
[\[https://www.wikiart.org/uk/katerina-bilokur/kviti-bilya-parkanu-1935\]](https://www.wikiart.org/uk/katerina-bilokur/kviti-bilya-parkanu-1935) (дата звернення: 13.05.24).