

ВУЗ ЗА БУДІВЕЛЬНИ КАДРИ

Виходить
з 1962 р.

ЧЕТВЕР
№ 13—14
(945—946)

14

КВІТНЯ
1988 р.

ОРГАН ПАРТКОМУ, РЕКТОРАТУ, ПРОФКОМУ, КОМІТЕТУ КОМСОМОЛУ
КИЇВСЬКОГО ОРДЕНА ТРУДОВОГО ЧЕРВОНОГО ПРАПОРА ІНЖЕНЕРНО-БУДІВЕЛЬНОГО ІНСТИТУТУ

Київський ордена Трудового Червоного Знамени інженерно-будівельний інститут

ОБЪЯВЛЯЕТ

прием студентов на 1 курс 1988-1989 учебного года

Прием производится как на дневную форму обучения, так и без отрыва от производства по специальностям: промышленное и гражданское строительство (ПГС); коммунальное строительство и хозяйство (специализация городское строительство) (КСХ); производство строительных изделий и конструкций (ПСИиК); теплогазоснабжение и вентиляция (ТВ); водоснабжение, канализация, рациональное использование и охрана водных ресурсов (ВК); подъемно-транспортные, строительные, дорожные машины и оборудование (СМО); автоматизация технологических процессов и производств (АТП).

Прием производится только на дневную форму обучения по специальностям: архитектура (АРХ); автоматизированные системы и обработка информации и управления (АСИУ); строительство тепловых и атомных электростанций (СТАЭ); системы автоматизированного проектирования (САПР); прикладная геодезия (ПГ).

По всем специальностям, за исключением «Архитектура», поступающие сдают вступительные экзамены:

— украинский или русский язык и литература (письменно)

- физика (устно)
- математика (письменно)

Конкурсным является экзамен по математике (письменно)

По специальности «Архитектура» поступающие сдают вступительные экзамены:

- украинский или русский язык и литература (письменно)
- математика (письменно)
- рисунок
- черчение.

Конкурсными являются экзамены по рисунку и черчению.

Награжденные по окончании школы золотой (серебряной) медалью, а также окончившие среднее специальное учебное заведение или среднее профессионально-техническое училище с дипломом с отличием и подавшие заявление на специальности ПГС, КСХ, ТВ, ВК, СМО, СТАЭ, ПГ, ПСИиК зачисляются по результатам собеседования без вступительных экзаменов. Поступающие на остальные специальности, кроме «Архитектура», а так же те, кто не прошел собеседования, сдают один конкурсный

экзамен по математике (письменно). По специальности «Архитектура» конкурсный экзамен — рисунок.

На лиц, окончивших с дипломом с отличием среднее профессионально-техническое училище на базе среднего образования, указанный порядок распространяется при поступлении на специальности, соответствующие полученным профессиям.

При получении оценки «пять» они освобождаются от остальных экзаменов, а при получении оценки «четыре» или «три» сдают остальные экзамены.

Лица, поступающие на обучение без отрыва от производства, имеющие среднее специальное образование и работающие по специальности не менее одного года к началу учебного года, зачисляются по результатам собеседования.

Собеседование проводится по предметам вступительных экзаменов по программе средней школы.

Не прошедшие собеседования сдают экзамены на общих основаниях.

Вне конкурса при получении положительных оценок на вступительных экза-

менах зачисляются военнослужащие, уволенные в запас и пользующиеся установленными правительством льготами, дети-сироты и дети, оставшиеся без попечения родителей.

Заявления принимаются: на обучение без отрыва от производства с 20 апреля по 15 июля; на обучение с отрывом от производства с 25 июня по 15 июля.

Вступительные экзамены проводятся: на обучение без отрыва от производства с 16 мая по 31 июля (потоками); на обучение с отрывом от производства — с 16 июля по 31 июля.

К заявлению прилагаются: документ о среднем образовании, в оригинале, характеристика (рекомендация) с последнего места работы или учебы; медицинская справка по форме № 086/У; выписка из трудовой книжки (для имеющих стаж работы); 6 фотокарточек размером 3х4; предъявляются паспорт и документы об отношении к воинской обязанности лично.

ИНСТИТУТ ИМЕЕТ ОБЩЕЖИТИЯ.

КИСЦ:

ЦИФРЫ И ФАКТЫ

● Киевский инженерно-строительный институт организован в 1930 году. Теперь он — известный центр высшего строительного и архитектурного образования в стране.

● Обучение ведется на шести факультетах. В числе студентов — представители многих союзных республик нашей страны и более 60 зарубежных стран.

● Почти за шестьдесят лет институт подготовил более тридцати тысяч специалистов для народного хозяйства.

● Среди воспитанников вуза — Герои Советского Союза, Герои Социалистического Труда, лауреаты Ленинской и Государственных премий СССР и УССР, академики и члены-корреспонденты Академии наук СССР, десятки докторов и тысячи кандидатов наук,



Адрес института: 252037, Воздухофлотский проспект, 31.
Ехать троллейбусами № 8, 9, автобусами № 4, 69, 71 до остановки «ул. Просвещения», троллейбусами № 17, 19 до остановки «ул. Антонова».

ПРИЕМНАЯ КОМИССИЯ.

Тел. 276-71-20 и 272-95-18

КИСЦ:

ЦИФРЫ И ФАКТЫ

большое количество специалистов имеют почетные звания заслуженный строитель, заслуженный архитектор, заслуженный работник высшей школы, заслуженный деятель искусств и др.

● В институте приобретает широкое распространение студенческое самоуправление в академических группах, в организации быта и досуга студентов.

● Студенты введены в состав Совета института и советов факультетов, где они участвуют в обсуждении и принятии решений по различным вопросам работы института и факультетов.

● Институт имеет семь общежитий, два студенческих кафе, санаторий-профилакторий и спортивно-оздоровительный лагерь «Строитель» на берегу реки Козинки.

Строительный факультет

Строительный факультет — один из самых больших факультетов института. Он готовит специалистов по двум специальностям: промышленное и гражданское строительство и строительство тепловых и атомных электростанций. В рамках специальности ГИС имеется несколько специализаций, а именно: конструкции промышленного и гражданского строительства и специальные сварные строительные конструкции. Первая специализация осуществляет подготовку специалистов по проектированию различных строительных объектов, в том числе с использованием систем автоматизированного проектирования. Выпускники второй специальности подготовлены в области проектирования и монтажа специальных стальных кон-

струкций различного назначения.

Около двух тысяч советских и более 150 иностранных студентов из 32 стран учают на строительном факультете. Ежегодно около 450 высококвалифицированных молодых специалистов заканчивают наш факультет и получают назначение на строительные площадки, в проектные и научно-исследовательские институты.

Широкий диапазон работы наших выпускников требует от них глубоких знаний, приобретенных в процессе настоящей работы.

За время учебных практик студенты получают навыки в геодезии, необходимые каждому строителю, знакомятся со строительными машинами, овладевают профессиями каменщиков,

штукатуров, монтажников и другими.

После IV курса воспитанники строительного факультета практикуют в строительных организациях на должностях инженеров, после чего возвращаются в вуз возмужавшими специалистами и приступают к завершающему этапу — дипломному проектированию.

Большинство студентов выполняют реальные дипломные проекты, дающие большую пользу народному хозяйству. Почти все студенты в той или иной форме принимают участие в научно-исследовательской работе.

Интересная и романтическая студенческая жизнь. Здесь и общественная работа, и научные кружки, и работа в студенческих строительных отрядах.

Учебно-воспитательная комиссия проводит большую работу по организации учебной работы в общежитиях руководит студсоветом.

Студенты широко привлекаются к участию в управлении факультетом, что поможет им приобрести навыки работы с людьми, что особенно важно для будущих руководителей строительства.

Для приезжих студентов стационара имеются благоустроенные общежития, в которых созданы все условия для работы и отдыха.

Ежегодно факультет получает новое пополнение. Ждем новый отряд будущих инженеров-строителей!

Л. ШКЕЛЕВ,
декан строительного факультета.



Создавать новые, высокоэффективные технологии, двигать технику вперед — первоочередная задача инженерного корпуса страны. Справиться с этой задачей под силу только мыслящим, творческим, честолюбивым, преданным делу специалистам. Инженерам, которые не только способны найти оригинальную техническую идею, но и воплотить ее в чертеже, макете и, если необходимо, отстоять свое детище.



СТРОИТЕЛЬНО-ТЕХНОЛОГИЧЕСКИЙ ФАКУЛЬТЕТ

Современное строительство — это высокотехнологичный процесс монтажа зданий и сооружений из сборных конструкций, изготовляющихся на заводах. Увеличиваются размеры конструкций, совершенствуются их эксплуатационные свойства, разнообразятся способы их отделки, растет степень заводской готовности. Наиболее бурно развивается жилищное строительство. На домостроительных комбинатах изготавливаются не только отдельные детали, а целые комнаты и даже квартиры.

Профессия инженера строителя-технолога по производству строительных изделий и конструкций — одна

из наиболее дефицитных строительных профессий — интересным и увлекательным будущим.

Партия и правительство ставят перед строителями-технологами задания по неустанным изысканию новых материалов и способов их использования в производстве сборных конструкций для дальнейшего повышения качества и эффективности индустриального строительства. На кафедрах и комбинатах изготавливаются в научно-исследовательских лабораториях организована творческая работа студентов. Каждый студент факультета — участник интересных и важных научных исследований. Студенты много раз выходили победите-

лями в институтских и республиканских конкурсах.

В учебе, научных поисках, активной общественной жизни воспитываются у будущих специалистов качества, необходимые инженеру, который встретит второе тысячелетие в расцвете своего творчества. Приобретение практического опыта происходит в студенческих отрядах, во время производственной практики на предприятиях страны.

Мы ждем вас, новое пополнение факультета, — молодых и сильных, любознательных и трудолюбивых.

Г. АНТОНЕНКО,
декан строительного-технологического факультета.

Факультет городского строительства

Факультет городского строительства готовит специалистов высокой квалификации по двум специальностям: коммунальное строительство и хозяйство (специализация городское строительство) и прикладная геодезия.

Выпускники института специальности «коммунальное строительство и хозяйство» подготовлены к выполнению работ: проектировать застройку и реконструкцию современного города, его районов и микрорайонов; разрабатывать проектную документацию по улично-дорожной сети и объектам инженерной подготовки и инженерных городских сооружений, проектировать благоустройство и озеленение городских территорий, руководить строительством объектов городского хозяйства, работать в проектных организациях районными архитекторами, на-

чалниками отделов и инженерами областных управлений по делам строительства и архитектуры. Они работают на должностях инженеров, старших инженеров, районных архитекторов, руководителей проектных мастерских и др.

Для овладения этой специальностью студенты изучают общетехнические, специальные и общественные дисциплины.

На факультете проводится дипломное проектирование только на реальных объектах градостроительства. Эти работы, как правило, передаются организациям, которые осуществляют планирование застройки и реконструкции города, для которого выполнен проект.

На ведущей кафедре есть специализированные кабинеты по отраслям городского строительства. Студентам дается возможность

принимать активное участие в научно-исследовательской работе кафедры. Работы многих юношей и девушек отмечены медалями на республиканском и всесоюзных конкурсах.

Выпускники нашего института по специальности прикладная геодезия работают в строительных проектно-разведывательных геодезических и научно-исследовательских организациях на должностях инженеров, старших инженеров, начальников разведывательных отделов и экспедиций, научных сотрудников.

При выпускающих кафедрах факультета городского строительства есть аспирантура, в которую принимаются наиболее способные инженеры, выпускники факультета.

Н. ОСЕТРИН,
декан факультета городского строительства.

ЭВМ — в учебный процесс



Внедрение в учебный процесс современных ЭВМ, компьютерной технологии обучения позволяет значительно повысить качество подготовки специалистов, способных решать сложные научно-технические и управленческие задачи в новых экономических условиях. В последнее время в нашем институте машинное время доведено до 15—20 часов на год для использования студентами стационара. У нас обеспечено 50 рабочих мест. Особенно хорошо это дело решается на кафедре автоматизации строительного производства, где студенты имеют более 10 тысяч часов машинного времени на год. На кафедрах автоматизации геодезических измерений — более 4,5 тысяч часов, сопротивления материалов — более 2,5 тысяч часов и др.

Факультет автоматизации строительного производства

Факультет автоматизации строительного производства выпускает инженеров по 4-м специальностям: строительные и дорожные машины и оборудование; автоматизация и комплексная механизация строительного производства; автоматизированные системы управления; системы автоматизированного проектирования в строительстве.

Инженер-механик специальности подъемно-транспортные, строительные, дорожные машины и оборудование является квалифицированным специалистом в области комплексной механизации строительного производства, проектирования новых и усовершенствования существующих строительных машин и оборудования, исследования, эксплуатации и ремонта строительных машин и оборудования.

Специалисты по этой специальности работают в трестах и управлениях механи-

зованных и специализированных работ, на ремонтных предприятиях, на заводах по изготовлению строительных машин, в научно-исследовательских институтах и организациях, в учебных заведениях.

Инженер-электромеханик специальности автоматизация технологических процессов и производств является специалистом в области разработки, проектирования и эксплуатации автоматизированных устройств, строительных машин и оборудования, систем автоматизированного управления технологическими процессами строительного производства и применения вычислительных машин в экономических и инженерных расчетах в строительстве.

Инженер-системотехник специальности автоматизированные системы обработки информации и управления решает задачи автома-

тизации и управления во всех звеньях строительного производства. С его участием создаются комплексные математические модели предприятий, позволяющие иметь оптимальные структурные планы наиболее выгодного распределения ресурсов, руководить запасами и организовывать автоматизированный документооборот с использованием электронно-вычислительных машин.

Инженер-системотехник по системам автоматизированного проектирования является специалистом в области разработки, внедрения и эксплуатации систем автоматизированного проектирования в строительстве на базе современных электронно-вычислительных машин и других средств вычислительной техники.

В. СМЕРНОВ,
декан факультета АСП.



Если вы выбрали профессию инженера-строителя, то на 6 факультетах нашего вуза высококвалифицированные преподаватели передадут вам свои знания и опыт, научат вас всем секретам и тонкостям сложной и ответственной профессии инженера-строителя. Вы самостоятельно, под руководством преподавателей, будете изобретать новые строительные материалы, создавать новые инструменты, проектировать промышленные и гражданские здания, писать научные статьи, выступать на научных конференциях.

Санитарно-технический факультет

Санитарно-технический факультет готовит инженеров-строителей по двум специальностям: теплогазоснабжение и вентиляция; водоснабжение и канализация, рациональное использование и охрана водных ресурсов.

Выпускники факультета работают на строительств, в проектных организациях, научно-исследовательских учреждениях, эксплуатируют санитарно-технические системы на промышленных предприятиях нашей страны.

Выпускники по специальности теплогазоснабжение и вентиляция получают в институте знания, необходимые для технички грамотного и экономичного решения вопросов проектирования, монтажа и эксплуатации систем теплогазоснабжения городов, районов и

отдельных объектов, обеспечения системами отопления, вентиляции и кондиционирования воздуха, нормируемых санитарно-гигиенических условий в помещениях.

Выпускники по специальности решают вопросы охраны воздушного бассейна от загрязнения, а также использования нетрадиционных источников энергии (солнца, тепла земли, ветра).

Будущие инженеры по специальности водоснабжение и канализация готовятся решать важные вопросы по проектированию, строительству и эксплуатации сооружений, по приему воды из природных источников, подготовке ее к употреблению, транспортировке, а также очистке воды, которая уже была в употреблении, для повторного ее

использования или возвращения в природу.

Подготовка инженера-строителя на факультете проводится по широкому профилю. Этот специалист имеет современный политический и технический кругозор, который позволяет ему ставить и решать проблемы по дальнейшему совершенствованию науки и техники, организации производства.

Необходимость в специалистах по санитарной технике возрастает с каждым годом. Стране нужны специалисты, которые своей деятельностью улучшают условия труда и быта советских людей, способствуют охране от загрязнения окружающей среды, воздуха и водоемов.

В. ТРОФИМОВИЧ, декан санитарно-технического факультета.

ПОДГОТОВИТЕЛЬНОЕ ОТДЕЛЕНИЕ

При институте работает подготовительное отделение. Срок обучения 8 месяцев. На подготовительное отделение принимаются лица, имеющие законченное среднее образование, из числа передовых рабочих, колхозников, демобилизованных из рядов Советской Армии по направлениям руководителей предприятий, строек, колхозов, командования военных частей.

Направление молодежи на это отделение осуществляется руководителями промышленных предприятий, строек, организаций транспорта, связи, геологоразведательных организаций, колхозов, совхозов, межхозяйственных предприятий и производственных объединений в сельском хозяйстве,

командирами военных частей и учебных авиационных центров ДОСААФ СССР. На учебу принимаются слушатели не старше 34 лет. Рекомендации на учебу на подготовительном отделении дают партийные, комсомольские и профсоюзные организации.

Зачисление производится по результатам собеседования и отбора на приемной комиссии, где выясняются деловые качества в общественной работе, знания по учебным дисциплинам.

Лица, направленные на подготовительное отделение, должны представить следующие документы: заявление на имя ректора, направление по установленной форме, характеристику, подписанную руководителем

предприятия (командиром части), партийной, комсомольской и профсоюзной организацией, выписку из трудовой книжки, документы о среднем образовании (в оригинале), медицинскую справку (ф. № 086/У), 6 фотографий размером 3х4, выписку из протокола собрания, на котором обсуждалась кандидатура.

Принем заявлений с 1 октября.

Обучение проводится по дневной и вечерней форме. Лица, успешно сдавшие вступительные экзамены, зачисляются на 1 курс института.

Начало занятий на дневном отделении 1 декабря.

Т. ВЕЛИЧКО, декан подготовительного отделения.

Архитектурный факультет

Архитектурный факультет готовит специалистов со дня основания нашего института, то есть около 60 лет.

За это время на факультете подготовлено несколько тысяч дипломированных архитекторов, плодотворно работающих в области развития архитектурной науки и практического проектирования в различных городах Советского Союза и за рубежом.

Среди выпускников факультета много известных мастеров советской архитектуры, руководителей главных республиканских научно-исследовательских проектных институтов, главных архитекторов областей и городов, известных педагогов.

Это — лауреаты Государственных премий А. В. Добровольский, А. Я. Косенко, В. И. Гопкало, Е. А. Бильский, Т. А. Маринченко, доктор архитектуры, заслуженный архитектор респуб-

лики профессор А. Я. Хорхот, председатель Союза архитекторов УССР, лауреат Государственной премии И. М. Седак, доктор архитектуры Ю. Ф. Хохол.

Кафедрами руководят известные ученые, педагоги — заслуженный деятель науки УССР, д. т. н. проф. В. Е. Михайленко, доктор архитектуры В. И. Ежов, доктор архитектуры, проф. И. А. Фомин, д. т. н., проф. А. Л. Подгорный, проф. М. Ф. Евстифеев, доцент В. З. Ткаленко. На кафедрах работают известные ученые: доктор архитектуры, проф. Г. И. Лаврик, проф. В. В. Чепелик, заслуженный художник УССР А. А. Горбенко.

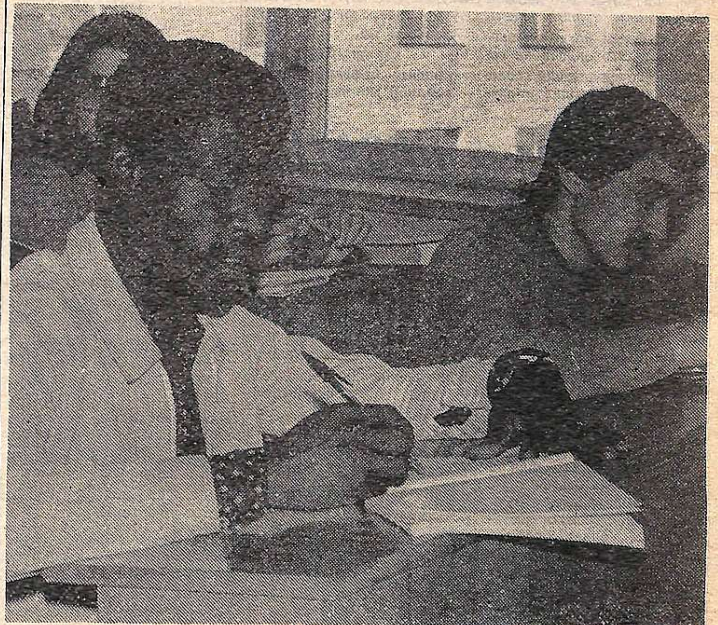
Образованием студентов руководят опытные, квалифицированные педагоги, которые отдают много времени и труда воспитанию молодых архитекторов по четырём специализациям: градостроительство, архитектура жилых и общественных

зданий, архитектура промышленных зданий и сооружений, архитектура интерьеров. На факультете работает несколько профилирующих кафедр.

Архитектор — это специалист, осуществляющий общее руководство при проектировании и строительстве сооружений. Для этого ему необходимо владеть не только художественно-эстетическим мастерством, но и в не меньшей степени инженерными знаниями, которыми обеспечивают студентов преподаватели других кафедр института.

Большую заботу о будущих специалистах проявляет партия и правительство. Архитектурный факультет размещен в отдельном корпусе, в котором каждый студент имеет свое постоянное, закрепленное за ним, рабочее место.

А. КАЩЕНКО, декан архитектурного факультета.



Крупнейшим книгохранилищем литературы строительного профиля является библиотека нашего института. Ежегодно ее посещают около 270 тысяч читателей, которые получают здесь свыше 700 тысяч экземпляров литературы.

Читателями нашей библиотеки, кроме советских студентов, являются и студенты из стран Азии, Африки, Латинской Америки, которые получают образование у нас в вузе.

Ежегодно в курсе «Введение в специальность» и «Основы научных исследований» студентам читаются лекции по основам информатики, библиотечного дела и библиографии, а также проводятся практические занятия для привития им навыков работы с каталогами, карточками и справочными изданиями с целью более полного использования фондов библиотеки.

Запись студентов в библиотеку осуществляется до начала учебного года одновременно с выдачей необходимой для занятий учебной литературы. Обслуживание студентов во всех отделах библиотеки производится по читательскому билету.

ПОДГОТОВИТЕЛЬНЫЕ КУРСЫ

При институте работают вечерние и заочные курсы по подготовке абитуриентов для вступления в высшие учебные заведения: 9-месячные, 6-месячные, 3-месячные, и ускоренные дневные перед началом вступительных экзаменов.

Ежегодно с 1-го октября начинают функционировать 9-месячные заочные подготовительные курсы, на которых обучаются лица со средним образованием и учащиеся 10-х классов средних школ. На заочных курсах, как правило, обучаются юноши и девушки, проживающие в сельской местности и не имеющие возможности посещать вечерние курсы.

В октябре начинают функционировать и 9-месячные вечерние курсы. Шестимесячные вечерние курсы занятия начинают с 1-го января, а с 1-го апреля функционируют 3-месячные вечерние курсы.

Филналы вечерних курсов функционируют в городах Украина и Бородеянка Киевской области, а также в поселке городского типа Энергодар Запорожской области.

В конце июня начинают работать ускоренные курсы с отрывом от производства, рассчитанные на подготовку абитуриентов, поступающих в институт на дневную форму обучения. Слушатели дневных ускоренных курсов

на период учебы обеспечиваются общежитием. Прием документов начинается с 1 апреля. Учебно-методический контроль за работой курсов осуществляют соответствующие кафедры института.

Программа курсов рассчитана на подготовку абитуриентов для вступления в технические высшие учебные заведения: по математике, физике, русскому (украинскому) языку и литературе. Кроме того, для лиц, поступающих на архитектурный факультет — по рисунку и черчению.

А. ТРОНИН, директор подготовительных курсов.

ЧТО НУЖНО ЗНАТЬ АБИТУРИЕНТУ

МАТЕМАТИКА — ОСНОВНАЯ НАУКА

Поступающие в наш институт сдают экзамены по математике письменно. Тут абитуриенты должны показать:

а) знание и понимание основных понятий, обозначений и теорем, предусмотренных программой;

б) умение точно, сжато выразить математическую мысль;

в) уверенно владеть математическими навыками, умение применять их во время решения задач.

Вступительные экзамены проводятся по программе, утвержденной Министерством высшего и среднего специального образования СССР.

На письменном экзамене по математике абитуриентам предлагается 12 вопросов, на которые должны быть даны точные ответы по основным разделам программы. Это задачи на составление уравнений, нахождение наибольших и наи-

меньших значений, задачи из стереометрии с применением тригонометрии, логарифмические, тригонометрические уравнения, тождественные преобразования алгебраических выражений и др. Полученные точные ответы заносятся абитуриентами на отдельную карточку, которая потом вносится в ЭВМ. Машина обрабатывает результаты и оценивает работу поступающего.

Тем, кто собирается поступать в технический вуз, необходимо уже сейчас начать подготовку к вступительным экзаменам. Нужно постоянно развивать навыки в решении задач и упражнений, побольше решать их, пользуясь сборниками задач, отвечающих программе, а также школьными учебниками. В частности, можно использовать «Сборник конкурсных задач по математике для поступающих в вузы» под редакцией М. И. Скавиной и др.

А. ЖУРАВЕЛЬ,
доцент кафедры прикладной математики.

ЭКЗАМЕН ПО РИСОВАНИЮ С ЭЛЕМЕНТАМИ ЧЕРЧЕНИЯ

Для поступающих на архитектурный факультет проводится экзамен по рисунку. Сдавшие его на «отлично», отличники средних учебных заведений освобождаются от сдачи других экзаменов.

Программа экзамена утверждена Минвузом СССР, предусматривает выполнение двух рисунков на протяжении двух дней. Первый рисунок гипсовой детали — кратковременный, а другой рисунок гипсовой головы проводится за более длительное время. Оценка за оба рисунка ставится одна. Рисунки выполняются карандашом на листах ватмана размером 30x40 сантиметров, которые выдает приемная комиссия. Экзамен проводится в специализированных аудиториях корпуса архитектурного факультета на мольбертах.

Место относительно объекта рисования абитуриента выбирается путем жеребьевки.

Карандаши, резинки, точилки, кнопки поступающие должны иметь при себе.

Линейное изображение рисунка нужно в зависимости от времени и быстроты усилить тоновыми штрихами. Оценка за экзамен объявляется приемной комиссией на следующий день.

Вниманию абитуриентов!

При институте работают ускоренные дневные подготовительные курсы, функционирующие около месяца, перед вступительными экзаменами в вуз. Тут поступающие могут проверить свои способности по рисованию.

М. ЕВСТИФЕЕВ,
зав. кафедрой рисунка и живописи.



В связи с постоянным ростом масштабов строительства, повышением требований к качеству нашей продукции потребность в хороших специалистах постоянно растет.

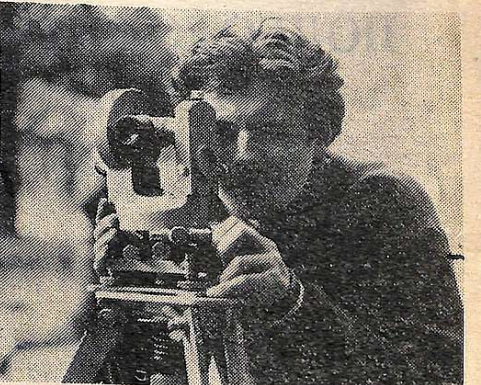
В нашей стране ежегодно строится много тысяч объектов производственного и культурно-бытового назначения. Осуществлять эти задачи и призваны наши выпускники. Широкая возможность для приложения своего умения открывает третий трудовой семестр. В этот период бойцы студенческих отрядов — на сооружении объектов различного назначения. Ежегодно они осваивают более двух миллионов рублей капитальных вложений.



В институте большое внимание уделяется физическому воспитанию студентов. Создана хорошая спортивная база: несколько специализированных залов, закрытый плавательный бассейн, летние спортивные площадки.

Ежегодно во всевозможных и республиканских соревнованиях принимают участие наши команды по легкой атлетике, гребле, волейболу, плаванию, боксу, футболу, гандболу, художественной гимнастике и др. Есть в институте и альпинистский клуб. Те, кто мечтает о горах, о смелом, самоотверженном спорте, — может поступить в секцию альпинизма и скалолазания!

Таким образом физвоспитание в нашем вузе — это не дополнительная нагрузка, а разрядка, разгрузка.



После первого курса студенты института проходят учебную геодезическую практику. Она проводится в спортивно-оздоровительном лагере института «Строитель», расположенном в живописном уголке Киевщины — Пятихатках на реке Козинке. На практике студенты получают навыки в геодезии, необходимые каждому строителю.

Редактор **О. ПРИМАК.**

Экзамен по физике

В этом году вступительный экзамен по физике будет проводиться устно. Ответы абитуриентов будут оцениваться по 2-х балльной системе, т. е. экзаменационная комиссия, выслушав ответы каждого из абитуриентов, устанавливает достаточно или недостаточно его подготовка по физике в пределах школьной программы.

Процедура проведения такого экзамена обычна: каждому абитуриенту будет предоставлена возможность получить билет, обдумать ответы и в письменной форме составить план ответа.

Билеты будут содержать три теоретических вопроса из разных разделов курса физики и задачу.

На экзамене по физике абитуриент должен показать знание и понимание в пределах школьной программы важнейших законов физики, правильное применение их при решении задач, умение объяснить на примерах проявление законов физики в природе и технике, знание сущности изучаемых физических величин и единиц измерения их.

В. ГАКЕН,
доцент кафедры физики.

В нашем институте работают многочисленные кружки художественной самодельности: хорового пения, художественного слова, вокально-эстрадный ансамбль, ритм-балет, ансамбль народного танца, оперная студия, которая является дипломантом всеукраинского и республиканского фестивалей самодельного народного творчества.

Свои способности можно раскрыть и в клубе классической музыки, поэзии, школе игры на шестиструнной гитаре, фотоклубе «Каштан» и др.

ПИСАТЬ ГРАМОТНО, ЛОГИЧНО

Некоторую трудность у абитуриентов вызывает написание сочинения по русской или украинской литературе на вступительных экзаменах. Понятно, что этому они учатся в школе.

Но на вступительных экзаменах в школе для написания сочинения отводится 6 часов, а на вступительных экзаменах в вузе — 4 часа. И далеко не все абитуриенты оказываются готовыми к тому, чтобы правильно распределить время на экзамене. Об этом следует помнить, готовясь к написанию сочинения.

В вузе на вступительных экзаменах сочинение оценивается в комплексе: за умение грамотно письменно изложить знания по одной из предложенных тем по литературе.

Основная цель вступительного экзамена по русской (украинской) литературе и языку — не только проверить уровень знаний по программному материалу, но и выяснить, насколько

крепки навыки абитуриента грамотно, логично, последовательно, аргументированно излагать свои мысли. Чтобы успешно справиться с этим заданием, необходимо хорошо продумать и составить план сочинения. Некоторые думают, что можно обойтись без плана, так легче. Но это ошибка. План необходим. Его можно сравнить с проектом будущего дома или сооружения, с маршрутом, по которому идет мысль автора к раскрытию темы.

На вступительных экзаменах вам будет предложено три темы: по литературе XIX века, советской литературе и одна тема свободная. Например, свободная тема: «Без труда не может быть счастливой и радостной жизни» (А. П. Чехов). Можно раскрыть эту тему, опираясь на пьесу Чехова «Вишневый сад» и другие его произведения. Можно привлечь и произведения других писателей. Но нельзя понимать сво-

бодную тему как тему «вообще». Обязательно в основе должно быть какое-нибудь художественное произведение, выводы и обобщения могут базироваться на более широком материале.

Практика показывает, что общие недостатки, слабые стороны абитуриентов такие: схематическое раскрытие темы; недостаточное цитирование анализируемого произведения; слабая целенаправленность сочинения; отсутствие закономерных выводов из сказанного, слабая литературная основа в произведенных на свободную тему, умение пользоваться планом, непонимание роли эпиграфа в сочинении.

Важное значение имеет и оформление работы. Писать нужно четко, чтобы почерк не переставал быть способом общения между людьми, чтобы чтение работ не превращалось в разгадывание ребусов.

Л. ЗАЙЦЕВА.

