

Міністерство освіти та науки України

Київський національний університет будівництва та  
архітектури

Факультет урбаністики та просторового планування  
Кафедра міського будівництва

Кваліфікаційна робота магістра:

Методи аналізу культурно-побутового обслуговування  
територіальної громади на прикладі Оратівської територіальної  
громади Вінницької області

Виконала: ст. гр. МБГм-23-1  
Рубаник Наталія Олександрівна

Керівник: доцент  
Приймаченко Олексій Віталійович

Київ 2024 р.

# Мета та задачі дослідження:

## Мета дослідження:

Метою роботи є аналіз методів оцінювання та оптимізації системи культурно-побутового обслуговування територіальної громади на прикладі Оратівської територіальної громади Вінницької області.

## Об'єкт дослідження:

територіальна громада

## Предмет дослідження:

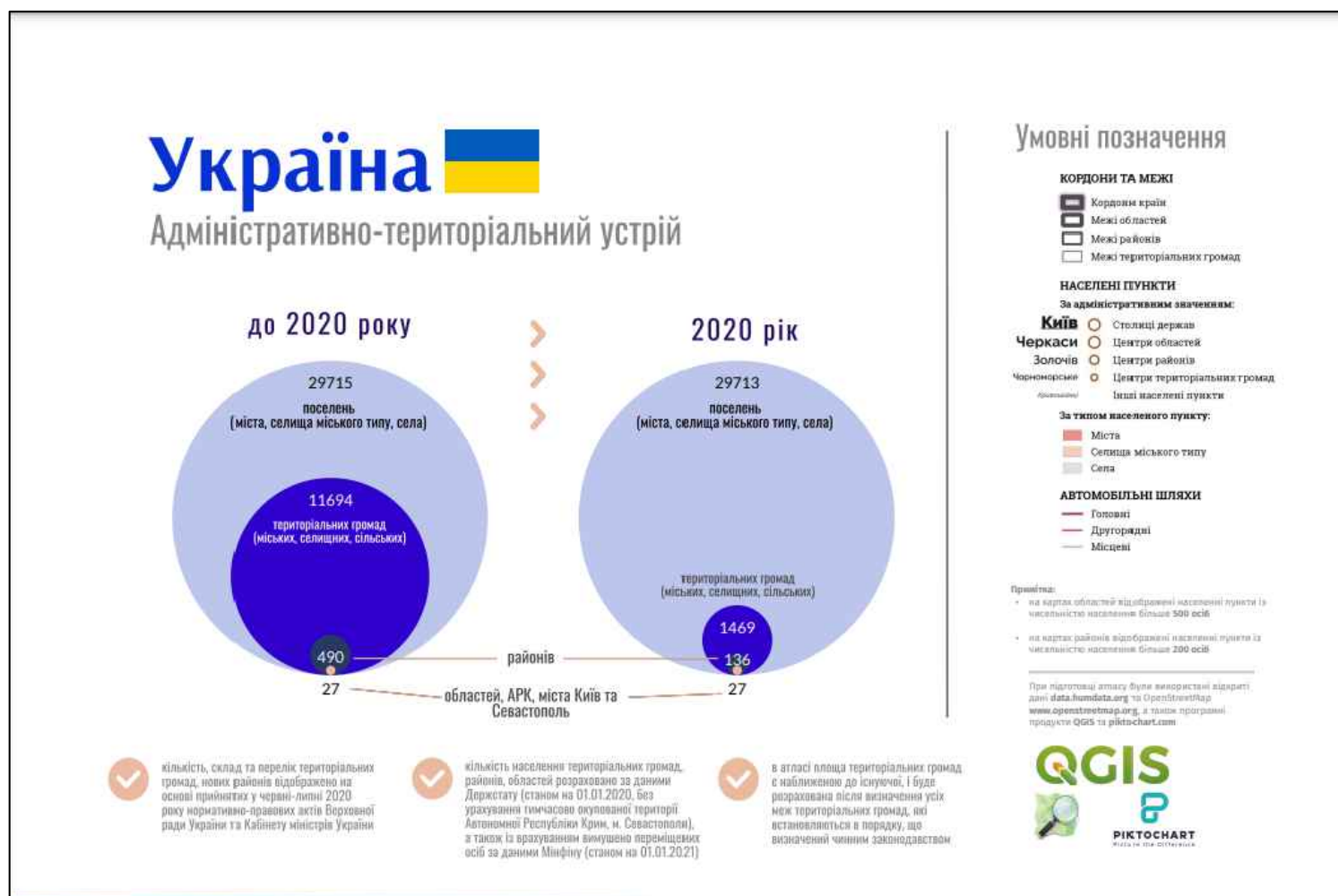
культурно-побутове обслуговування

## Задачі дослідження:

1. Аналіз адміністративно-територіального устрою України.
2. Аналіз нормативної бази культурно-побутового обслуговування.
3. Аналіз культурно-побутового обслуговування громади.
4. Дослідження транспортної доступності до об'єктів культурно-побутового обслуговування
5. Порівняльний аналіз територіального устрою України та Польщі.

						КВАЛІФІКАЦІЙНА РОБОТА МАГІСТРА			
Змн.	Кільк.	Аркуш.	№. док.	Підпис	Дата	Методи аналізу культурно-побутового обслуговування територіальної громади на прикладі Оратівської територіальної громади Вінницької області	Літера	Арк.	Аркушів
								МКР	1
Розробник				Рубаник Н.О.					
Керівник				Приймаченко О.В.					
Реценз.						Кафедра міського будівництва			МБГм-23-1

# Адміністративно-територіальний устрій України станом на 2020 рік.



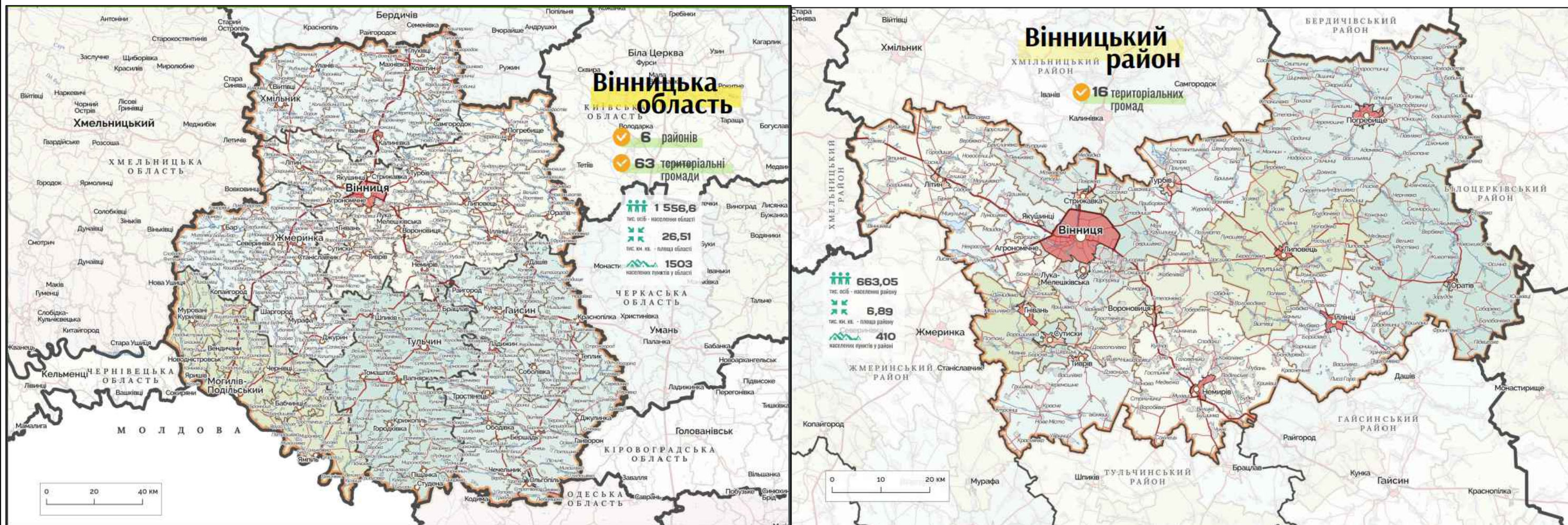
**Адміністративно-територіальний устрій: області, автономія, міста із спеціальним статусом**

Область/Автономія/Місто	Населення (тис. осіб)	Райони	Районні центри	Територіальні громади
Вінницька	1 556,6	26,51	6	63
Волинська	1 034,6	20,14	4	54
Дніпропетровська	3 248,8	31,91	7	86
Донецька	4 131,6	26,52	8	66
Житомирська	1 215,4	29,83	4	66
Закарпатська	1 257,5	12,78	6	64
Запорізька	1 743,7	27,18	5	67
Івано-Франківська	1 371,9	13,90	6	62
Київська	1 853,8	28,12	7	69
Кіровоградська	939,7	24,59	4	49
Луганська	2 135,9	26,68	8	37
Львівська	2 523,0	21,83	7	73
Миколаївська	1 128,1	24,60	4	52
Одеська	2 414,1	33,31	7	91
Полтавська	1 409,5	28,75	4	60
Рівненська	1 156,2	20,05	4	64
Сумська	1 079,8	23,83	5	51
Тернопільська	1 040,9	13,82	3	55
Харківська	2 791,7	31,42	7	56
Херсонська	1 043,5	28,46	5	49
Хмельницька	1 261,2	20,65	3	60
Черкаська	1 202,9	20,90	4	66
Чернівецька	904,0	8,10	3	52
Чернігівська	998,6	31,87	5	57
АР Крим	2 383,6	26,90	10	**
місто Київ	2 967,4	0,82	10	10
місто Севастополь	342,6	0,06	10	10

У 2014 році, після затвердження Концепції реформування місцевого самоврядування, у нашій країні розпочалися трансформаційні зміни, результатом яких стало затвердження у 2020 році нового адміністративно-територіального устрою районного рівня та рівня територіальних громад.

КВАЛІФІКАЦІЙНА РОБОТА МАГІСТРА									
Змн.	Кільк.	Аркуш.	№. док.	Підпис	Дата	Методи аналізу культурно-побутового обслуговування територіальної громади на прикладі Оратівської територіальної громади Вінницької області	Літера	Арк.	Аркуші
Розрбник	Рубаник	Н.О.					МКР	2	18
Керівник	Приймаченко	О.В.							
Реценз.						Кафедра міського будівництва	МБГМ-23-1		

# Вінницька область. Адміністративно-територіальний устрій. Вінницький район. 2020 рік.



## Райони Вінницької області

Район	Адміністративний центр	Місто	Населення району (тис. осіб)	Площа району (тис. кв. км)	Територіальні громади	Населені пункти в районі	Склад району
Вінницький район	Вінниця	370,71 тис. осіб	663,05	6,89	16	410	Агрономична сільська, Вінницька міська, Вороновицька селищна, Гніванська міська, Іллінецька міська, Липовецька міська, Літинська селищна, Лука-Мелешицька сільська, Немирівська міська, Оратівська селищна, Погребищенська міська, Стрижівська селищна, Сутківська селищна, Тиврівська селищна, Турківська селищна, Якушинська сільська територіальні громади
Гайсинський район	Гайсин	25,82 тис. осіб	241,48	5,67	14	264	Бердичівська міська, Гайсинська міська, Дашівська селищна, Джурицька сільська, Кременіська сільська, Кунівська сільська, Ладжицька міська, Ободівська сільська, Ольгопільська сільська, Райгородська сільська, Соболівська сільська, Телпичівська селищна, Тростянецька селищна, Чечельницька селищна територіальні громади
Жмеринський район	Жмеринка	34,35 тис. осіб	164,05	3,16	8	216	Барська міська, Джурицька сільська, Жмеринська міська, Копайгородська селищна, Мурафська сільська, Северинівська сільська, Станіславчицька сільська, Шаргородська міська територіальні громади
Могилів-Подільський район	Могилів-Подільський	30,39 тис. осіб	145,05	3,23	7	195	Бабичівська сільська, Вендичанська селищна, Могилів-Подільська міська, Муранокуриловецька селищна, Чернівецька селищна, Ямпільська міська, Яришівська сільська територіальні громади
Тулчинський район	Тулчин	14,87 тис. осіб	155,42	3,86	9	189	Брацлавська селищна, Валківська селищна, Городківська сільська, Крижопільська селищна, Піщанська селищна, Студенська сільська, Томашпільська селищна, Тульчинська міська, Шликівська селищна територіальні громади
Хмільницький район	Хмільник	27,40 тис. осіб	187,58	3,70	9	229	Глуковецька селищна, Вітвіцька сільська, Іванівська сільська, Калинівська міська, Хмільницька міська, Махнівська сільська, Самгородська сільська, Уланівська сільська, Хмільницька міська територіальні громади

З грудня 2020 року в Україні діє новий адміністративно-територіальний устрій згідно якого Вінницька область поділяється на 6 районів, які об'єднують 63 територіальні громади до складу яких входить 1503 населених пункти. В області налічується 6 міст обласного значення. Адміністративним центром області є місто Вінниця. Територія області складає 26,5 тис. кв. км., що становить 4,4% території України.

КВАЛІФІКАЦІЙНА РОБОТА МАГІСТРА									
Змн.	Кільк.	Аркуш	№. док	Підпис	Дата	Методи аналізу культурно-побутового обслуговування територіальної громади на прикладі Оратівської територіальної громади Вінницької області	Літера	Арк.	Аркуші
		Розрбник	Рубанук Н.О.				МКР	3	18
		Керівник	Триймаченко О.В.						
		Реценз.				Кафедра міського будівництва		МБГм-23-1	

# Нормативна база культурно-побутового обслуговування

## ВЕЛИЧИНА МАКСИМАЛЬНО ДОПУСТИМИХ РАДІУСІВ ОБСЛУГОВУВАННЯ УСТАНОВ ТА ОРГАНІЗАЦІЙ

Установи та організації громадського обслуговування	Радіус обслуговування, м
Заклади дошкільної освіти*: – у містах з багатоповерховою забудовою;	300
– у сільських населених пунктах і містах, з одно- і двоповерховою забудовою	500
Заклади загальної середньої освіти*	Початкова школа, гімназія – до 800; Ліцей – до 2000
Заклади дошкільної освіти, об'єднані з початковою школою: – у містах з багатоповерховою забудовою;	300
– у сільських населених пунктах і містах, за одно-, двоповерховою забудовою	500
Заклади позашкільної освіти житлових районів	750-1500
Приміщення для фізкультурно-оздоровчих занять та дозвілля**	1500
Приміщення, будинки для творчості і спорту учнів у житлових районах	1500
Культурно-видовищні центри житлових районів	1500
Фізкультурно-спортивні центри житлових районів	1500
Аптеки у містах	500
Те саме з одно- і двоповерховою забудовою	800
Підприємства торгівлі, харчування (заклади ресторанного господарства) і побутового обслуговування місцевого значення: – у містах з багатоповерховою забудовою;	500
– те саме одно-, двоповерховою забудовою;	800
– у сільських населених пунктах	2000
Відділення зв'язку та філії банківських установ	500

\* Вказаний радіус обслуговування не поширюється на спеціалізовані, спеціальні й санаторні заклади дошкільної та загальної середньої освіти, навчально-реабілітаційні центри. Маршрути підходів учнів до закладів загальної середньої освіти з початковими класами не повинні перетинати проїзну частину магістральних вулиць в одному рівні з транспортом.  
У сільській місцевості радіус пішохідної доступності початкових шкіл не повинен перевищувати 2 км і не більше 15 хв в один бік при транспортному забезпеченні учнів. Максимальний радіус обслуговування учнів гімназій, ліцей слід приймати не більше 15 км.  
Заклади дошкільної освіти розміщуються у сільських населених пунктах, де є 12 і більше дітей дошкільного віку. Для обслуговування сіл з меншою кількістю дітей організується підвезення дітей спеціальним транспортом до найближчих більш великих сіл. У сільській місцевості радіус пішохідно-транспортної доступності закладів дошкільної освіти не повинен перевищувати 15 хв.

\*\* Доступність фізкультурно-спортивних споруд міського значення не повинна перевищувати 30 хв.



## КАБІНЕТ МІНІСТРІВ УКРАЇНИ

### ПОСТАНОВА

від 16 грудня 2020 р. № 1271  
Київ

### Про норматив прибуття бригад екстреної (швидкої) медичної допомоги на місце події

2) диспетчер прийому виклику оперативно-диспетчерської служби центру екстреної медичної допомоги та медицини катастроф визначає стан пацієнта та обставини події виклику відповідно до переліку причин звернень та скарг про необхідність надання екстреної медичної допомоги, визначеного МОЗ;

3) нормативи прибуття бригад екстреної (швидкої) медичної допомоги на місце події за зверненнями, що належать до категорії критичних, становлять 10 хвилин з моменту надходження звернення до диспетчера прийому виклику оперативно-диспетчерської служби центру екстреної медичної допомоги та медицини катастроф.

3 огляду на можливість виникнення обставин, які не залежать від організації системи надання екстреної медичної допомоги (ускладнений дорожній рух, метеорологічні умови, сезонні особливості, епідеміологічна ситуація тощо), допускається перевищення зазначеного нормативу, але не більше ніж у 25 відсотках випадків;

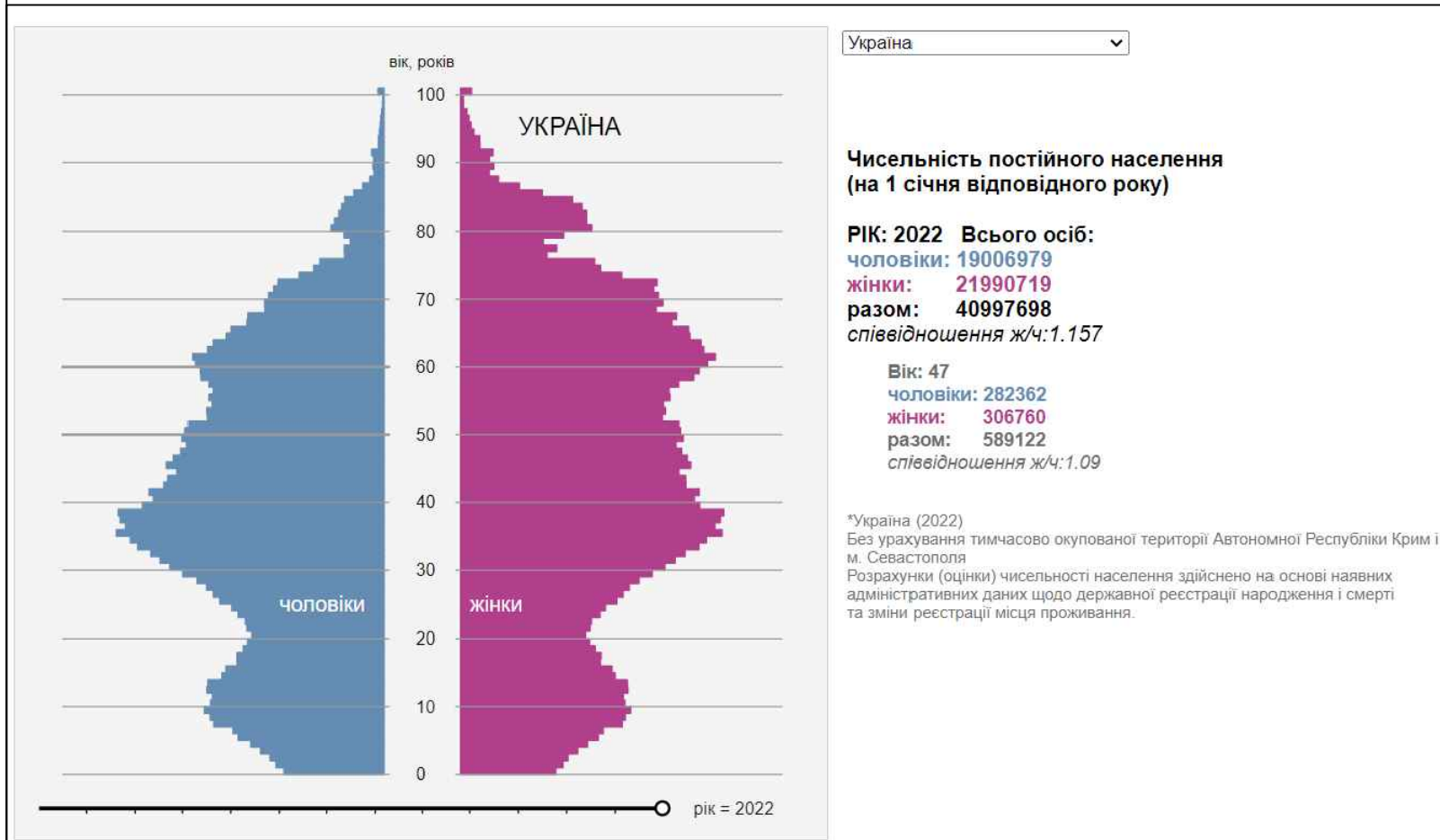
4) нормативи прибуття бригад екстреної (швидкої) медичної допомоги на місце події за зверненнями, що належать до категорії екстрених, становлять 20 хвилин з моменту надходження звернення до диспетчера прийому виклику оперативно-диспетчерської служби центру екстреної медичної допомоги та медицини катастроф.

3 огляду на можливість виникнення обставин, які не залежать від організації системи надання екстреної медичної допомоги (ускладнений дорожній рух, метеорологічні умови, сезонні особливості, епідеміологічна ситуація тощо), допускається перевищення зазначеного нормативу, але не більше ніж у 15 відсотках випадків;

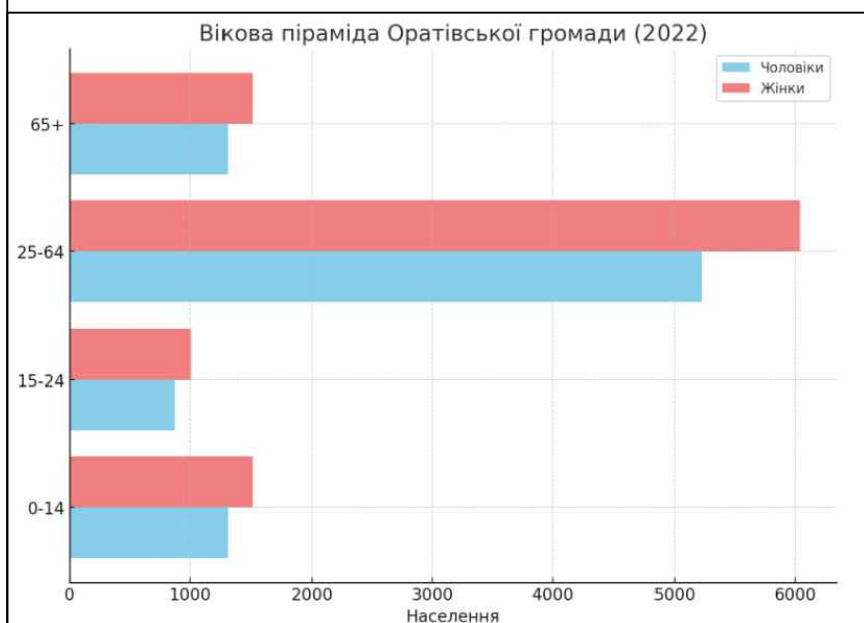
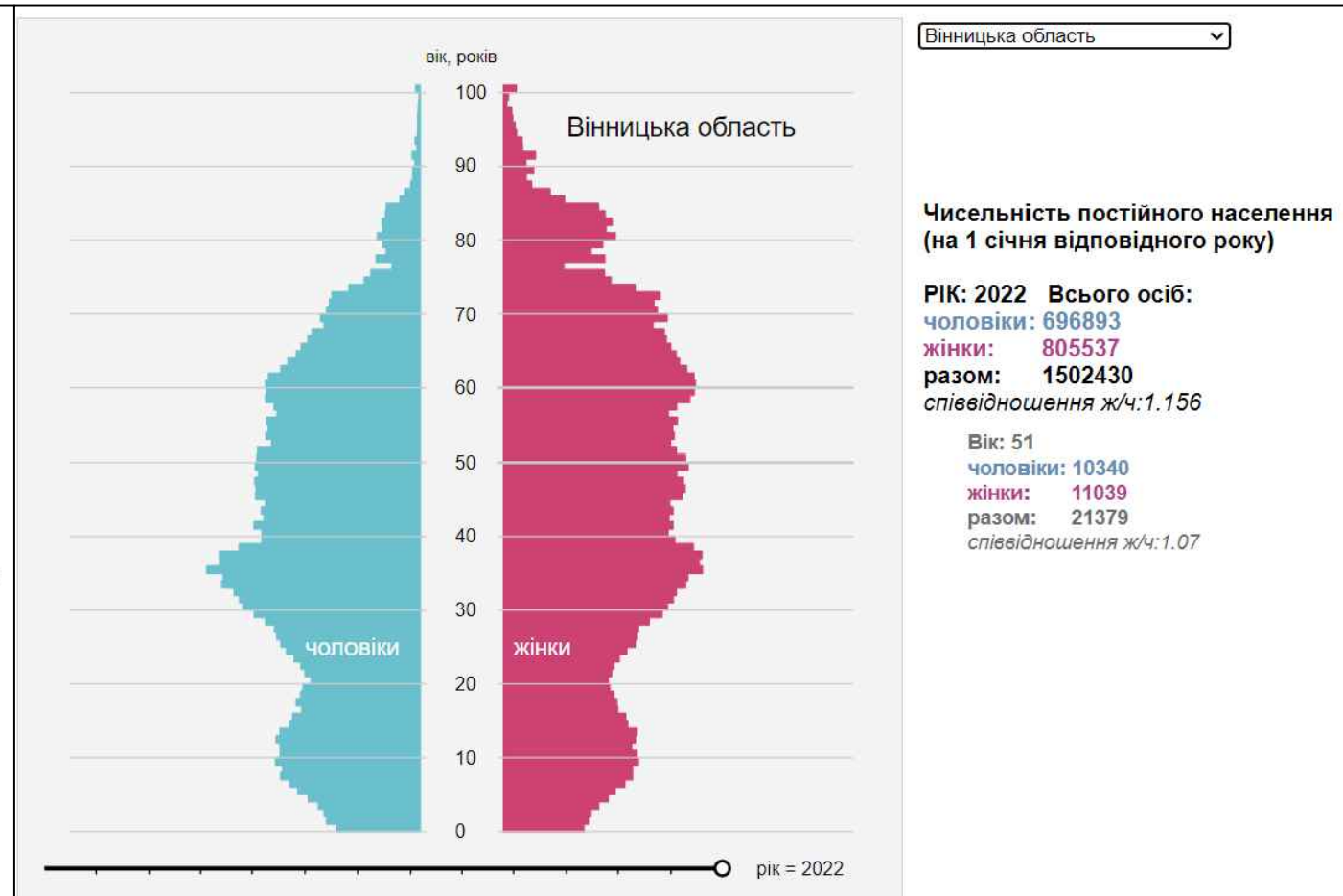
						КВАЛІФІКАЦІЙНА РОБОТА МАГІСТРА			
Змн.	Кільк.	Аркуш	№ док	Підпис	Дата	Методи аналізу культурно-побутового обслуговування територіальної громади на прикладі Оратівської територіальної громади Вінницької області	Літера	Арк.	Аркуші
Розробник		Рубаник	Н.О.				МКР	4	18
Керівник		Приймаченко	О.В.						
Реценз.						Кафедра міського будівництва	МБГМ-23-1		

# Вікова статистика станом на 2022 рік

## Статеві-віковий розподіл населення України станом на 2022 рік



## Статеві-віковий розподіл населення Вінницької області станом на 2022 рік



## Вікова статистика Оратівської громади

	Чоловіки (43,68%)	Жінки (53,62%)
Діти (0-14 років)	1307 осіб	1510 осіб
Молодь (15-24 роки)	871 осіб	1007 осіб
Дорослі (25-64 роки)	5288 осіб	6041 осіб
Літні люди (65 років і старші)	1307 осіб	1510 осіб
Загальна кількість населення - 19342		
Середній вік – 38 років		

						КВАЛІФІКАЦІЙНА РОБОТА МАГІСТРА			
Змн.	Кільк.	Аркуш	№. док	Підпис	Дата	Методи аналізу культурно-побутового обслуговування територіальної громади на прикладі Оратівської територіальної громади Вінницької області	Літера	Арк.	Аркушів
Розрбник		Рубаник Н.О.					МКР	4	18
Керівник		Приймаченко О.В.							
Реценз.						Кафедра міського будівництва	МБГМ-23-1		

# Схема розташування Оратівської територіальної громади:

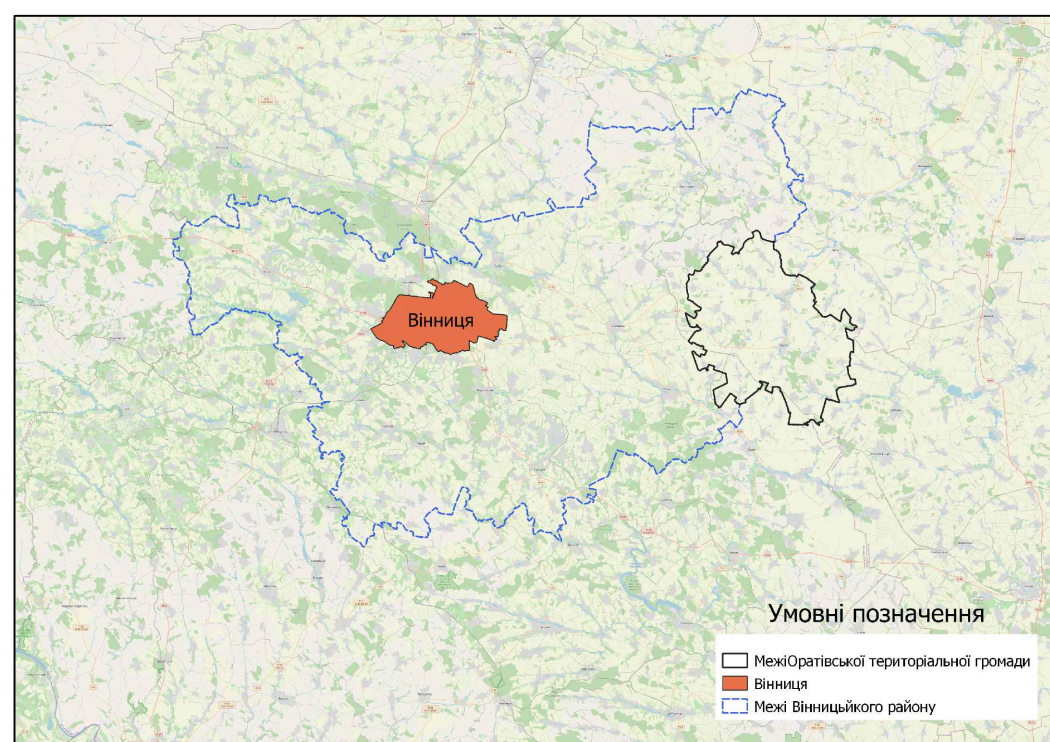
на державному рівні:



на обласному рівні:



на рівні району:



Оратівська селищна громада — територіальна громада в Україні, у Вінницькому районі Вінницької області.

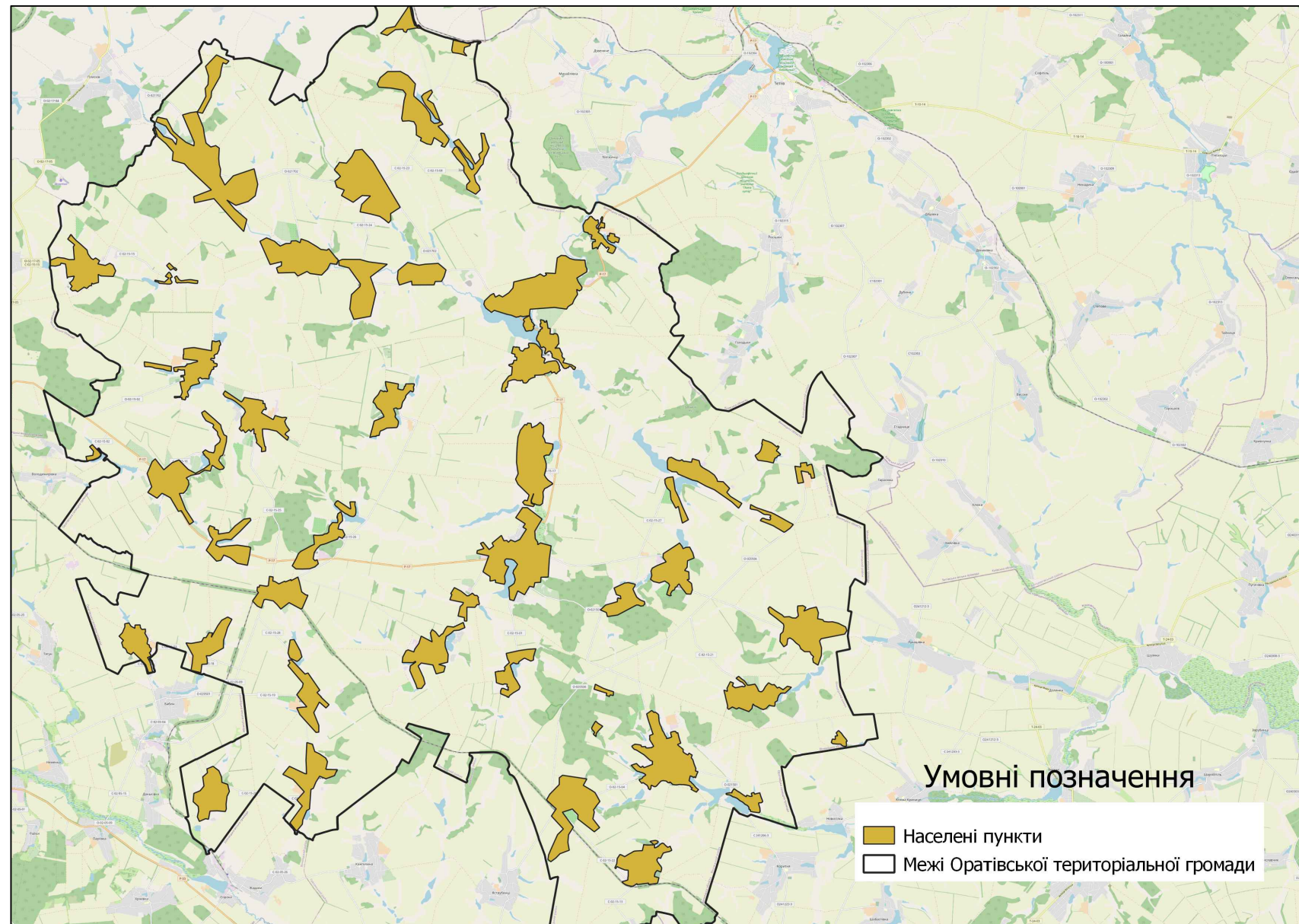
Адміністративний центр — смт Оратів.

Площа громади — 100,51 км<sup>2</sup>

Утворена 14 вересня 2016 року шляхом об'єднання Оратівської селищної ради та Рожичнянської, Угарівської сільських рад Оратівського району.

						КВАЛІФІКАЦІЙНА РОБОТА МАГІСТРА			
Змн.	Кільк.	Аркуш.	№. док.	Підпис	Дата	Методи аналізу культурно-побутового обслуговування територіальної громади на прикладі Оратівської територіальної громади Вінницької області	Літера	Арк.	Аркушів
	Розрбник	Рубаник Н.О.					МКР	6	18
	Керівник	Приймаченко О.В.							
	Реценз.					Кафедра міського будівництва	МБГм-23-1		

# Населені пункти Оратівської територіальної громади



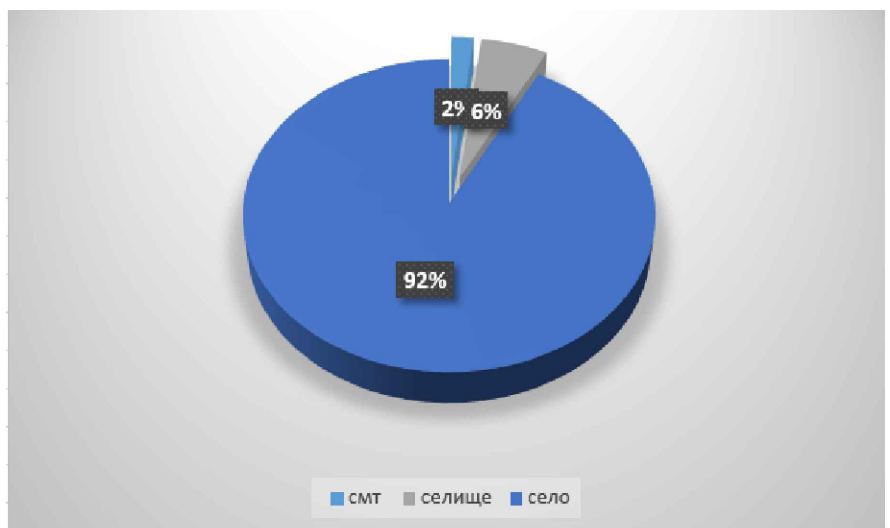
№	Населений пункт	Населення	№	Населений пункт	Населення
1	Оратів	2694	27	Мервин	376
2	Озерне	3	28	Новоживотів	1198
3	Степове	0	29	Оратів	739
4	Чагівське	6	30	Оратівка	190
5	Балабанівка	922	31	Осична	534
6	Бартошівка	48	32	Підвисоке	395
7	Березівка	37	33	Прибережне	218
8	Богданівка	5	34	Рожична	331
9	Бугаївка	216	35	Сабарівка	420
10	Велика Ростівка	553	36	Синарна	319
11	Вербівка	247	37	Скала	569
12	Ганнівка	0	38	Скибин	54
13	Гоноратка	295	39	Скоморошки	796
14	Дібровинці	262	40	Сологубівка	442
15	Дівочина	5	41	Стрижаків	210
16	Животівка	661	42	Ступки	24
17	Закриниччя	95	43	Тарасівка	53
18	Заруддя	630	44	Тарасівка	13
19	Каленівка	35	45	Угарове	245
20	Кам'яногірка	155	46	Фронтівка	557
21	Кожанка	463	47	Чагів	771
22	Кошлани	304	48	Чернявка	798
23	Ліньччина	3	49	Чорновиця	617
24	Лопатинка	437	50	Юшківці	405
25	Мала Ростівка	197	51	Яблуновиця	234
26	Медівка	654	52	Якимівка	1145

**Оратівська тергромада**  
Адміністративний центр

СМТ. Оратів  
2,77 тис. осіб

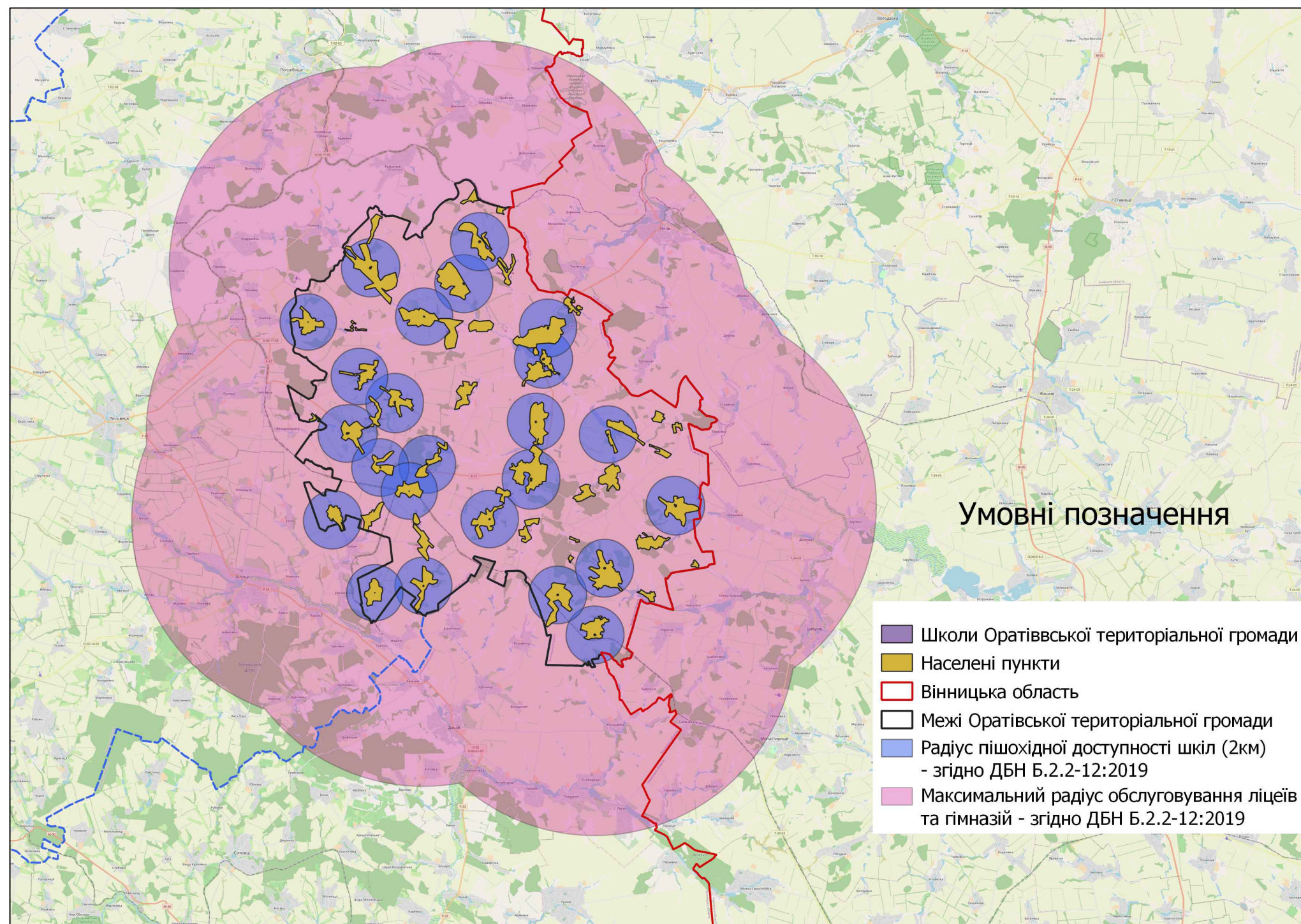
19,34 тис. осіб - населення громади  
839,7 кв. км. - площа громади  
52 населених пунктів у громаді

**Склад громади**  
Селища міського типу: Оратів  
Села: Балабанівка, Бартошівка, Березівка, Богданівка, Бугаївка, Велика Ростівка, Вербівка, Ганнівка, Гоноратка, Дібровинці, Дівочина, Животівка, Закриниччя, Заруддя, Каленівка, Кам'яногірка, Кожанка, Кошлани, Ліньччина, Лопатинка, Мала Ростівка, Медівка, Мервин, Новооживотів, Озерне, Оратів, Оратівка, Осична, Підвисоке, Прибережне, Рожична, Сабарівка, Синарна, Скала, Скибин, Скоморошки, Сологубівка, Степове, Стрижаків, Ступки, Тарасівка, Тарасівка, Угарове, Фронтівка, Чагів, Чагівське, Чернявка, Чорновиця, Юшківці, Яблуновиця, Якимівка



КВАЛІФІКАЦІЙНА РОБОТА МАГІСТРА									
Змн.	Кільк.	Аркуш	№. док.	Підпис	Дата	Методи аналізу культурно-побутового обслуговування територіальної громади на прикладі Оратівської територіальної громади Вінницької області	Літера	Арк.	Аркушів
Розрбник		Рубаник	Н.О.				МКР	7	18
Керівник		Приймаченко	О.В.						
Реценз.						Кафедра міського будівництва	МБГм-23-1		

# Схема розташування шкіл Оратівської територіальної громади та радіус їх обслуговування.



№	Назва
1	Балабанівський ліцей
2	Великоростівська філія
3	Дібровинецька філія
4	Животівська гімназія
5	Заруддянська гімназія
6	Кожанська філія
7	Кошланська гімназія
8	Лопатинська гімназія
9	Медівська гімназія
10	Новоживотівський ліцей
11	Оратівська початкова школа
12	Оратівський ліцей
13	Осичнянська гімназія
14	Скальська гімназія
15	Скоморошківський ліцей
16	Фронтівський ліцей
17	Чагівський ліцей
18	Чернявський ліцей
19	Якимівський ліцей
20	Підвисоцька школа
21	Юшківецька
22	Синарська школа
23	Човновицька школа
24	Мервинська школа

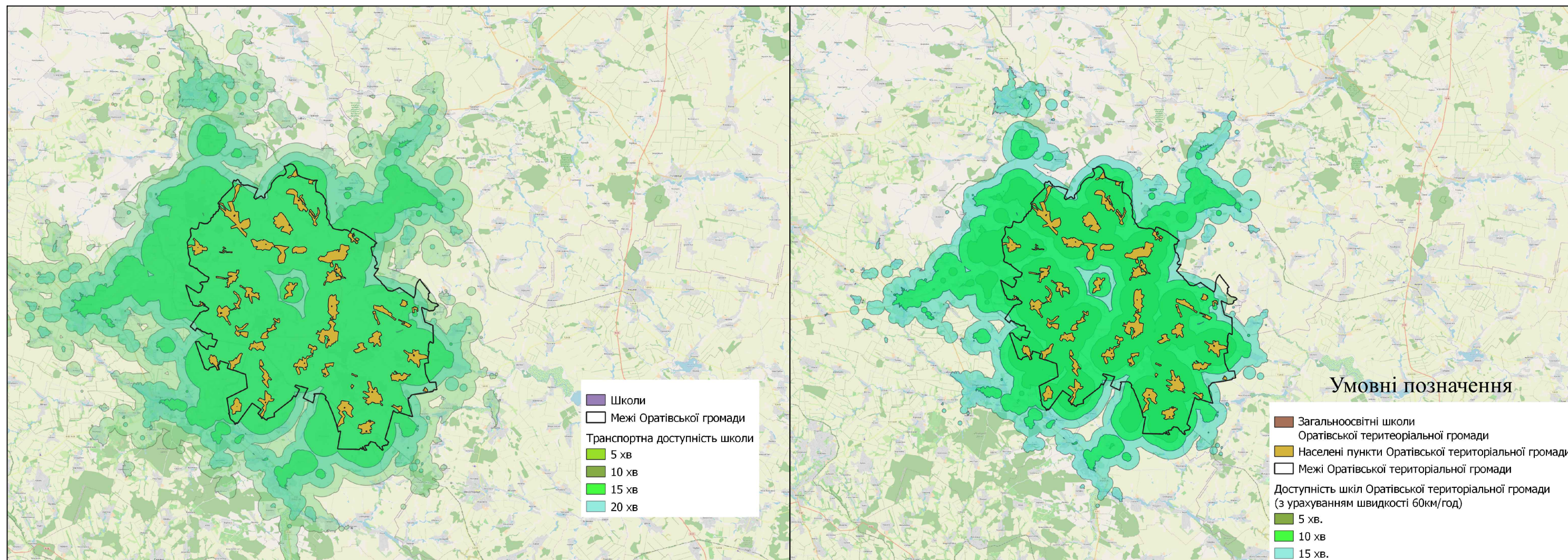
У сільській місцевості радіус пішоїдної доступності початкових шкіл не повинен перевищувати 2 км і не більше 15 хв в один бік при транспортному забезпеченні учнів. Максимальний радіус обслуговування учнів гімназій, ліцеїв слід приймати не більше 15 км.

						КВАЛІФІКАЦІЙНА РОБОТА МАГІСТРА			
Змн.	Кільк.	Аркуш	№. док	Підпис	Дата	Методи аналізу культурно-побутового обслуговування територіальної громади на прикладі Оратівської територіальної громади Вінницької області	Літера	Арк.	Аркушів
Розрбник		Рубаник	Н.О.				МКР	8	18
Керівник		Триймаченко	О.В.						
Реценз.						Кафедра міського будівництва			МБГм-23-1

# Транспортна доступність школи

з урахуванням фактичної швидкості:

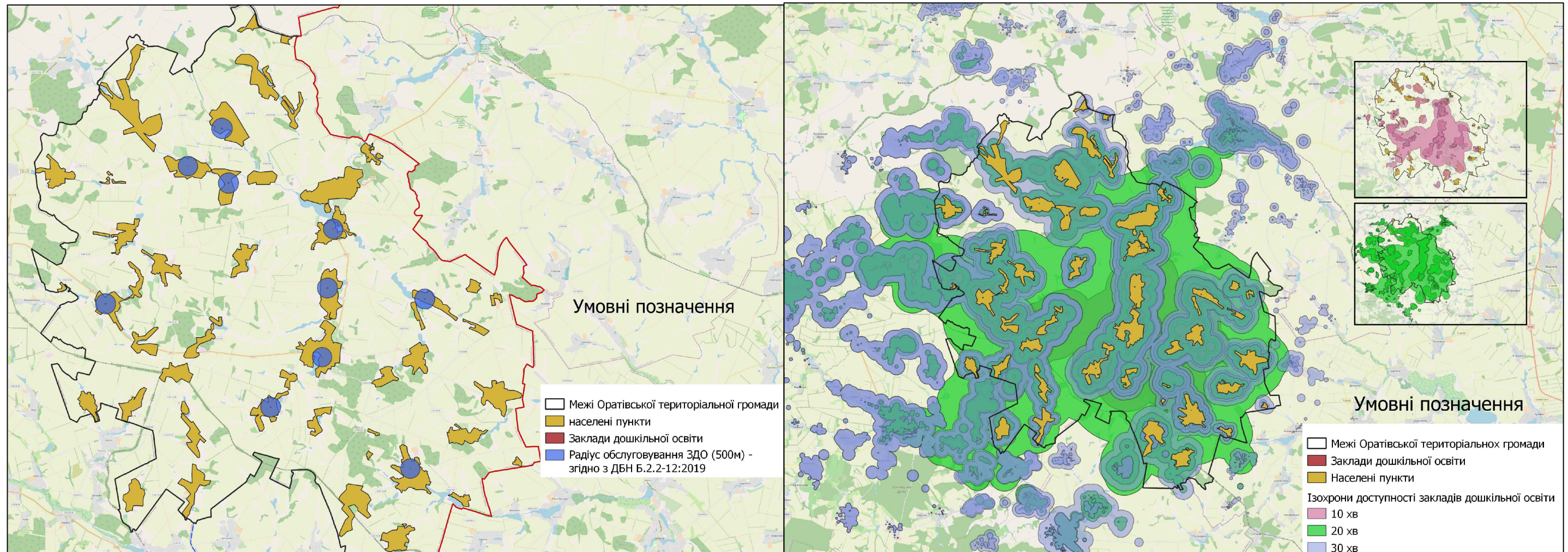
з урахуванням обмеження 60км/год (для шкільного автобусу):



Кількість учнів, які навчаються в ЗЗСО	осіб	1701
Кількість учнів/педагогічних працівників, які підвозяться в ЗЗСО	осіб	505/36
Кількість шкільних автобусів	од.	11
Кількість педагогічних працівників ЗЗСО	од.	286

						КВАЛІФІКАЦІЙНА РОБОТА МАГІСТРА			
Змн.	Кільк.	Аркуш.	№. док.	Підпис	Дата	Методи аналізу культурно-побутового обслуговування територіальної громади на прикладі Оратівської територіальної громади Вінницької області	Літера	Арк.	Аркушів
Розрбник		Рубаник Н.О.					МКР	9	18
Керівник		Приймаченко О.В.							
Реценз.						Кафедра міського будівництва	МБГм-23-1		

# Схема розташування закладів дошкільної освіти Оратівської територіальної громади та радіус їх обслуговування.

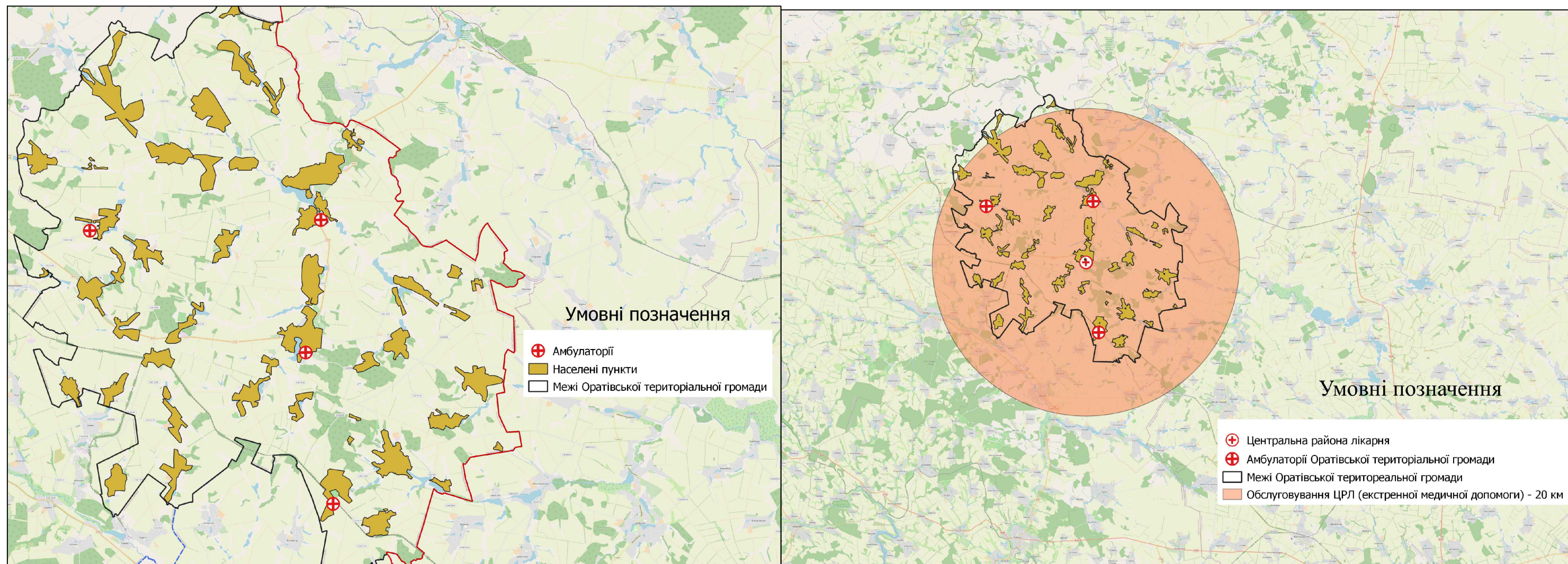


№	Назва
1	Заруддівський ЗДО
2	Чагівський ЗДО
3	Вербівський ЗДО
4	Скоморошківський ЗДО
5	Животівський ЗДО
6	Осичаський ЗДО
7	Балабанівський ЗДО
8	Новоживотівський ЗДО
9	Оратівський ЗДО
10	Скальський ЗДО

Заклади дошкільної освіти розміщуються у сільських населених пунктах, де є 12 і більше дітей дошкільного віку. Для обслуговування сіл з меншою кількістю дітей організується підвезення дітей спеціальним транспортом до найближчих великих міст. У сільській місцевості радіус пішохідно-транспортної доступності закладів дошкільної освіти не повинен перевищувати 15 хв.

						КВАЛІФІКАЦІЙНА РОБОТА МАГІСТРА			
Змн.	Кільк.	Аркуш	№. док.	Підпис	Дата	Методи аналізу культурно-побутового обслуговування територіальної громади на прикладі Оратівської територіальної громади Вінницької області	Літера	Арк.	Аркушів
							МКР	10	18
						Кафедра міського будівництва	МБГМ-23-1		

# Схема розташування медичних установ Оратівської територіальної громади та радіус обслуговування



## Амбулаторія загальної практики сімейної медицини с. Новоживотів

Розташована в селі Новоживотів, ця амбулаторія забезпечує надання первинної медико-санітарної допомоги місцевому населенню. Установа орієнтована на профілактику, діагностику та лікування найбільш поширених захворювань. Вона є структурним підрозділом Оратівського районного центру первинної медико-санітарної допомоги.

## Амбулаторія загальної практики сімейної медицини с. Фронтівка

Ця амбулаторія обслуговує мешканців села Фронтівка. Основна увага приділяється сімейній медицині, включаючи консультування пацієнтів, профілактику та базове лікування. Здійснюється ведення медичної документації та контроль за станом здоров'я жителів.

## Амбулаторія загальної практики сімейної медицини с. Медівка

Амбулаторія в селі Медівка є важливим медичним закладом, який забезпечує надання медичної допомоги населенню. Основні послуги включають прийом сімейних лікарів, первинну діагностику та направлення пацієнтів до спеціалізованих медичних закладів за необхідності

## Амбулаторія загальної практики сімейної медицини смт. Оратів

Головна амбулаторія в смт. Оратів розташована за адресою вул. Пирогова, 2. Вона виконує функції первинної медичної допомоги для жителів селища та прилеглих територій. Установа обладнана для ведення пацієнтів із різними захворюваннями, оформлення медичних довідок і направлень до лікарів вторинного рівня. Заклад також співпрацює з іншими медичними структурами громади для покращення якості послуг.

							КВАЛІФІКАЦІЙНА РОБОТА МАГІСТРА		
Змн.	Кільк.	Аркуш.	№. док.	Підпис	Дата	Методи аналізу культурно-побутового обслуговування територіальної громади на прикладі Оратівської територіальної громади Вінницької області	Літера	Арк.	Аркушів
Розрбник		Рубаник	Н.О.				МКР	11	18
Перевірів		Приймаченко	О.В.						
Реценз.						Кафедра міського будівництва	МБГм-23-1		
Затвердив									



# Порівняння територіального устрою України та Польщі

**Воєводство:** Адміністративна одиниця в Польщі, що відповідає регіону або області. Управління воєводством здійснюється воєводою, що призначається президентом. Воєводства здійснюють контроль та регулювання діяльності на своїй території відповідно до законодавчих та правових норм.

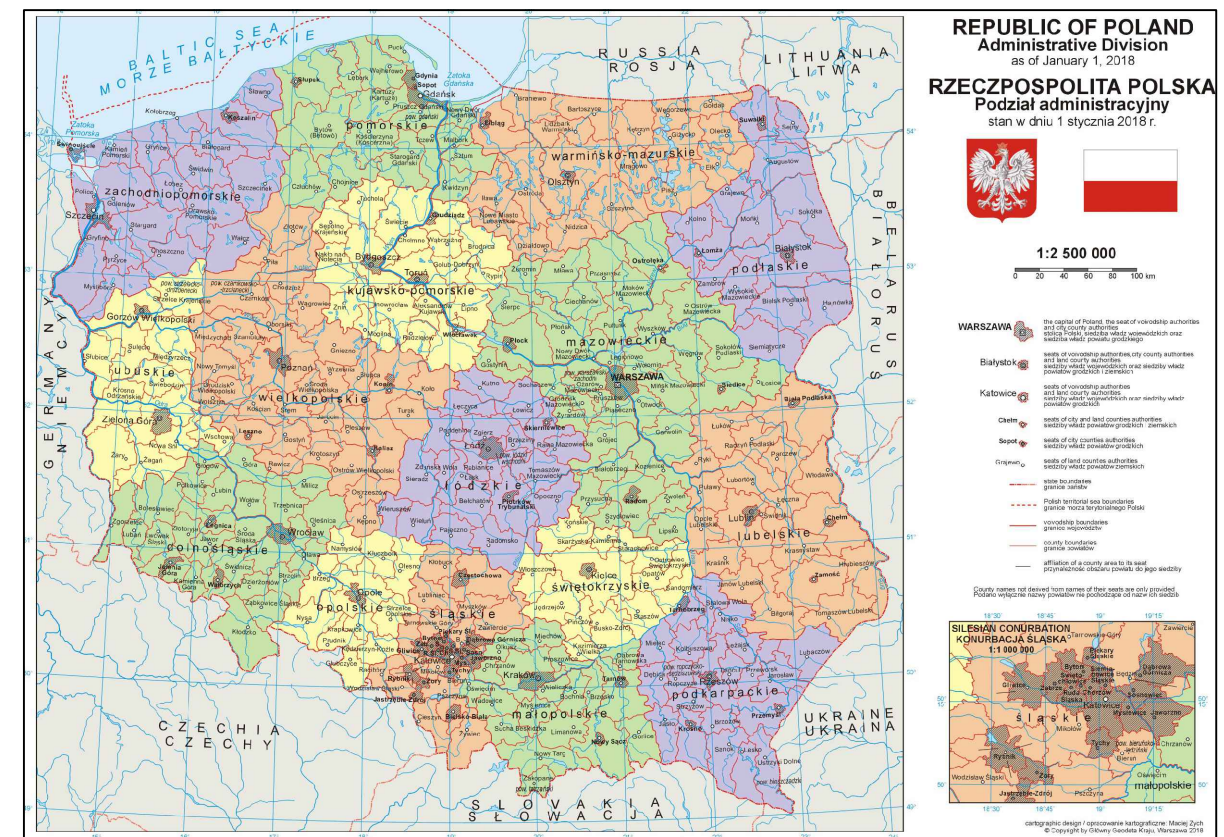
**Повіт:** Підрозділ у складі воєводства, аналогічний округу або повіту в інших країнах. Пов'яти управляються старостою, який обирається жителями на місцевих виборах. Їх обов'язки включають управління територіальним розвитком, надання місцевих послуг та вирішення проблем, пов'язаних із розвитком регіону.

*Область - адміністративно-територіальна одиниця, яка виділяється з урахуванням природних і економічних особливостей території, історичного розвитку, кількості населення, транспортного сполучення.*

*Район - адміністративно-територіальна одиниця з населенням не менше 150 тис. жителів, що складається з громад і є складовою частиною області.*

**Гміна:** Найменша адміністративна одиниця в Польщі. Гміни можуть бути сільськими чи міськими. Вони мають власне самоврядування, яке обирається на місцевих виборах. Завдання гміни включають управління місцевим бюджетом, надання комунальних послуг, вирішення проблем місцевого значення та планування територіального розвитку.

*Громада - адміністративно-територіальна одиниця базового рівня, що складається з одного або декількох поселень, має визначені в установленому законом порядку межі, що співпадають з межами сусідніх громад та є територіальною основою для діяльності органів місцевого самоврядування.*



	Області/Воєводств	Райони/Повіти	Громади/Гміна
Україна	24	136	1469
Польща	16	380	2477

КВАЛІФІКАЦІЙНА РОБОТА МАГІСТРА									
Змн.	Кільк.	Аркуш	№. док.	Підпис	Дата	Методи аналізу культурно-побутового обслуговування територіальної громади на прикладі Оратівської територіальної громади Вінницької області	Літера	Арк.	Аркушів
	Розрбник	Рубаник	Н.О.				МКР	13	18
	Перевірів	Приймаченко	О.В.			Кафедра міського будівництва	МБГм-23-1		
	Реценз.								
	Затвердив								

# Порівняння територіального устрою України та

## Польщі

### Територіальний устрій Польщі

#### Адміністративні рівні:

Воєводства: 16 воєводств, серед яких найбільші за площею -- Мазовецьке (35 558 км<sup>2</sup>), а за населенням -- також Мазовецьке (близько 5,5 млн осіб).

Повіти: 380 повітів, з них: 314 земських (сільські та змішані). 66 міських (міста з правами повітів, як-от Варшава чи Краків).

Гміни: 2477 гмін, поділяються на: 302 міські.

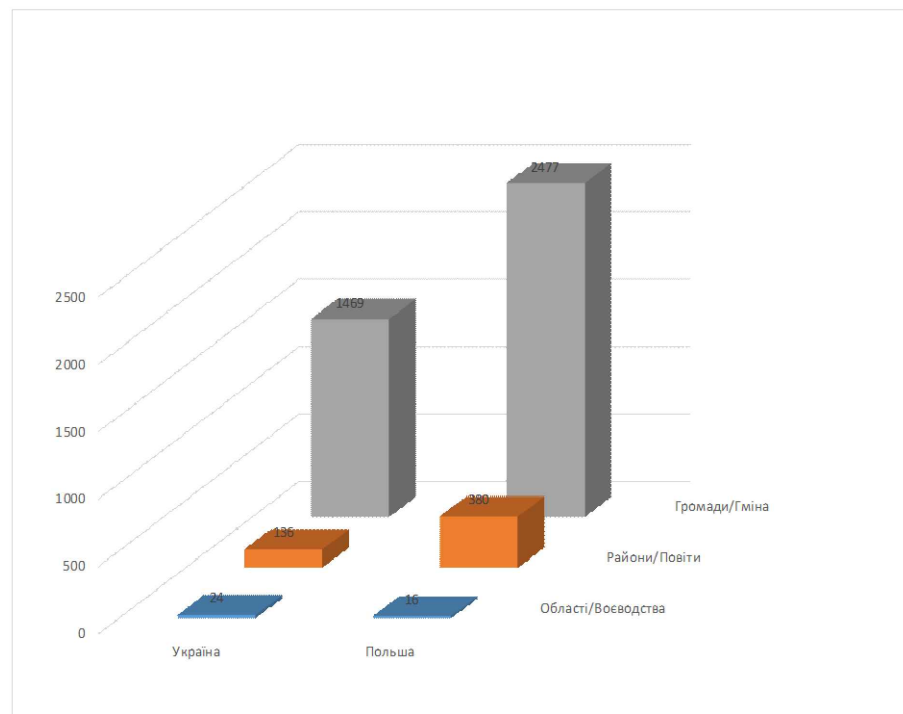
652 місько-сільські.

1523 сільські.

#### Населення:

Загальна кількість населення: близько 38 мільйонів осіб.

Щільність населення: 123 особи/км<sup>2</sup>.



Показник	Польща	Україна
Тип держави	Унітарна	Унітарна
Вищий рівень	16 воєводств	24 області + АР Крим
Проміжний рівень	380 повітів	136 районів
Нижчий рівень	2477 гмін	1469 громад
Загальна площа	312 696 км <sup>2</sup>	603 548 км <sup>2</sup>
Населення	38 млн осіб	37,5 млн осіб
Щільність населення	123 особи/км <sup>2</sup>	64 особи/км <sup>2</sup>

### Територіальний устрій України

#### Адміністративні рівні:

Області: 24 області + Автономна Республіка Крим (тимчасово окупована) + два міста зі спеціальним статусом (Київ і Севастополь). Найбільша область за площею -- Одеська (33 310 км<sup>2</sup>), за населенням -- Дніпропетровська (3,2 млн осіб).

Райони: 136 районів після адміністративної реформи 2020 року (до реформи -- 490).

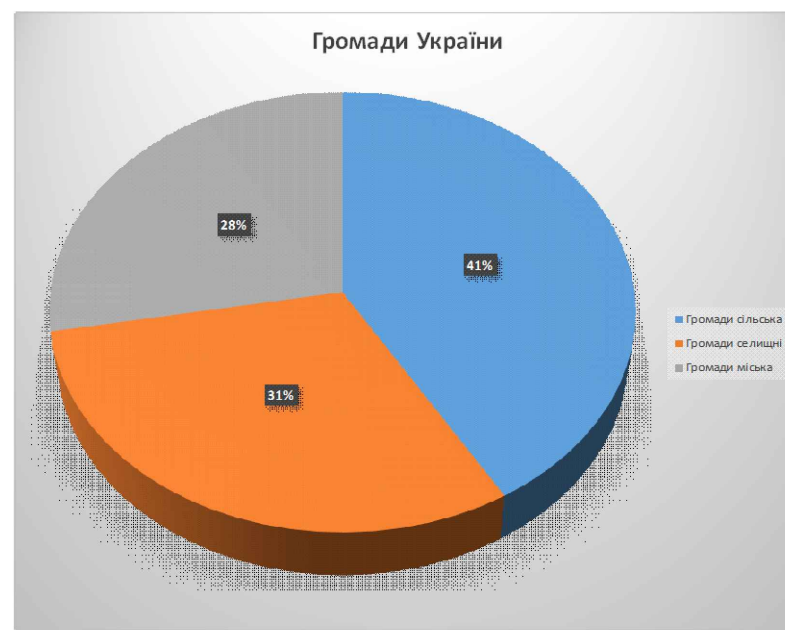
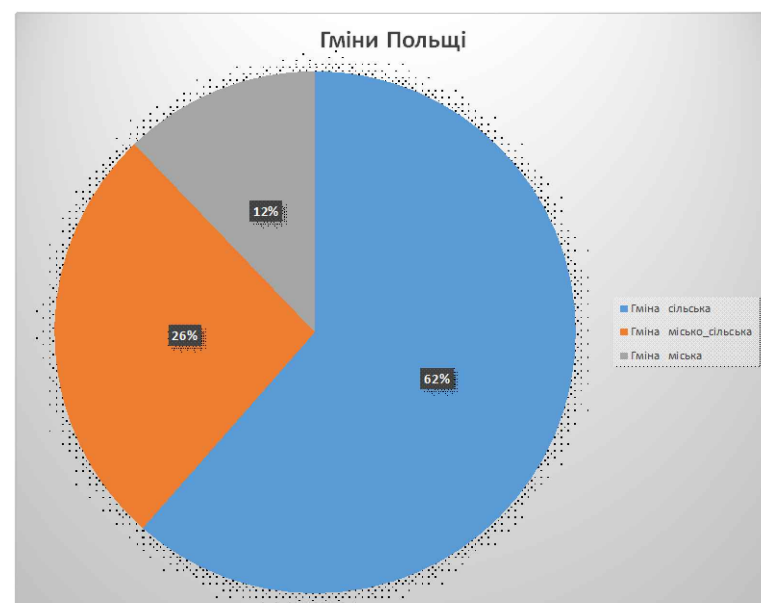
Територіальні громади (ОТГ): Понад 1469 громад станом на 2023 рік.

#### Населення:

Загальна кількість населення: близько 37,5 мільйона осіб (станом на 2023 рік, враховуючи міграцію та тимчасову окупацію територій).

Щільність населення: близько 64 особи/км<sup>2</sup>.

Щільність населення: 123 особи/км<sup>2</sup>.



						КВАЛІФІКАЦІЙНА РОБОТА МАГІСТРА			
						Методи аналізу культурно-побутового обслуговування територіальної громади на прикладі Оратівської територіальної громади Вінницької області	Літера	Арк.	Аркушів
Змн.	Кільк.	Аркуш.	№. док.	Підпис	Дата		МКР	14	18
Розрбник		Рубаник Н.О.							
Перевірів		Приймаченко О.В.							
Реценз.									
Затвердив						Кафедра міського будівництва			

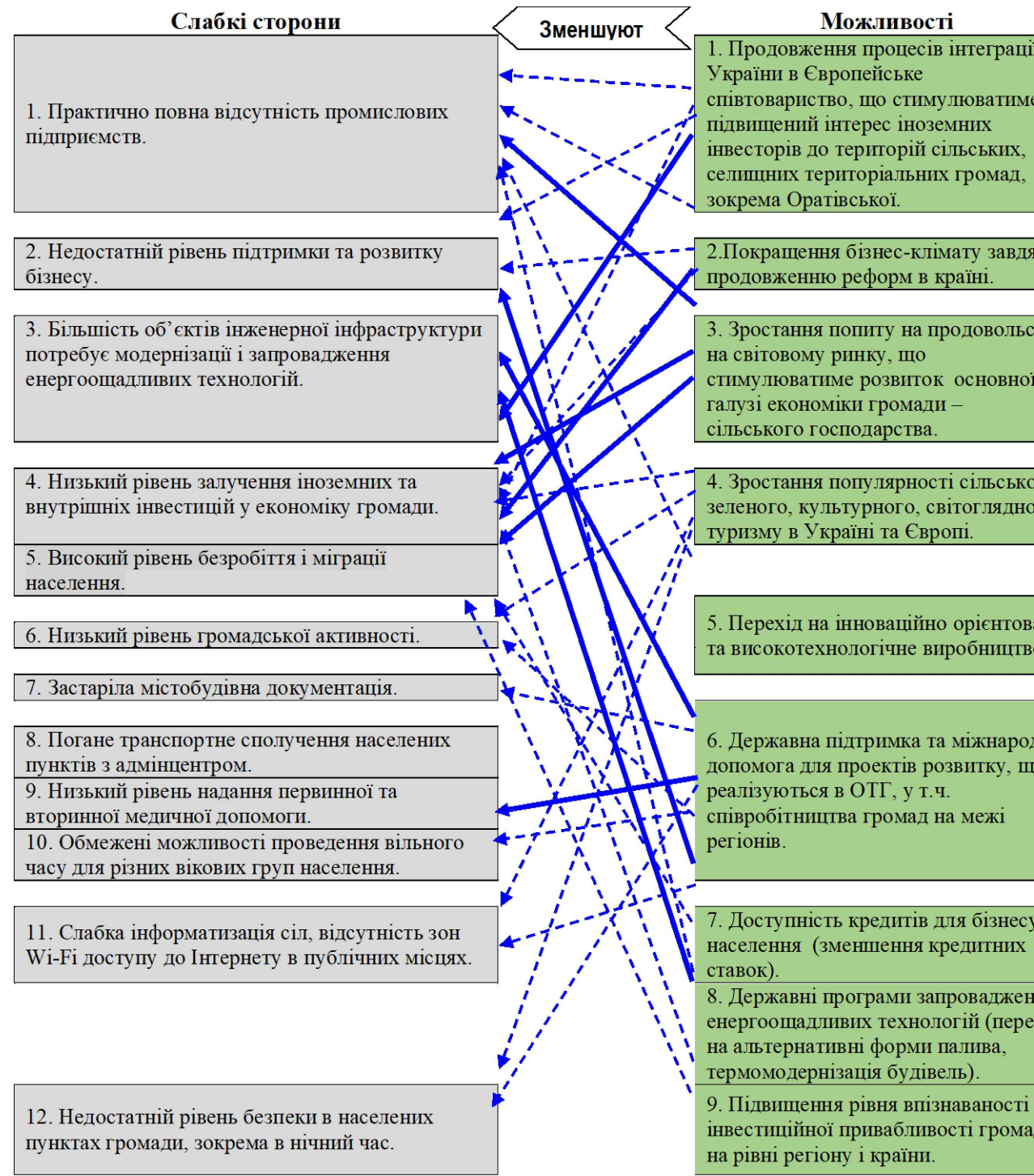
МБГМ-23-1



# Результати SWOT-аналізу Оратівської територіальної громади Вінницької області.

<b>Сильні сторони</b>	<b>Слабкі сторони</b>
<ol style="list-style-type: none"> <li>1. Географічне розташування на межі з Київською і Черкаською областями, на трасі регіонального значення Р-17, неподалік європейських транспортних коридорів E95 і E50.</li> <li>2. Сприятливі умови для розвитку сільського господарства – родючі чорноземні ґрунти, рівнинна місцевість, велика кількість водойм.</li> <li>3. Наявність вільних ділянок та споруд, доступних для ведення господарської діяльності, реалізації інвестиційних проектів.</li> <li>4. Наявність вільних сегментів ринку, привабливих для інвесторів – переробка сільськогосподарської продукції, туризм, ресторанний та готельний бізнес.</li> <li>5. Наявність трудових ресурсів для забезпечення потреб потенційних інвесторів у промисловій та аграрній сферах.</li> <li>6. Незначний обсяг шкідливих викидів і забруднення навколишнього середовища.</li> <li>7. Наявність історико-архітектурних та садово-паркових пам'яток: (костел св. Станіслава збудований у 1845 р., ландшафтний парк у смт Оратів з XIX ст.); «Свята криничка» у с. Оратівка (відома із XIX ст.).</li> </ol>	<ol style="list-style-type: none"> <li>1. Практично повна відсутність промислових підприємств.</li> <li>2. Недостатній рівень підтримки та розвитку бізнесу.</li> <li>3. Більшість об'єктів інженерної інфраструктури потребує модернізації і запровадження енергоощадливих технологій.</li> <li>4. Низький рівень залучення іноземних та внутрішніх інвестицій у економіку громади.</li> <li>5. Високий рівень безробіття і міграції населення.</li> <li>6. Низький рівень громадської активності.</li> <li>7. Застаріла містобудівна документація.</li> <li>8. Погане транспортне сполучення населених пунктів з адмінцентром.</li> <li>9. Низький рівень надання первинної та вторинної медичної допомоги.</li> <li>10. Обмежені можливості проведення вільного часу для різних вікових груп населення.</li> <li>11. Слабка інформатизація сіл, відсутність зон Wi-Fi доступу до Інтернету в публічних місця</li> <li>12. Недостатній рівень безпеки в населених пунктах громади, зокрема в нічний час.</li> </ol>

<b>Можливості</b>	<b>Загрози</b>
<ol style="list-style-type: none"> <li>1. Продовження процесів інтеграції України в Європейське співтовариство, що стимулюватиме підвищений інтерес іноземних інвесторів до територій сільських, селищних територіальних громад, зокрема Оратівської.</li> <li>2. Покращення бізнес-клімату завдяки продовженню реформ в країні.</li> <li>3. Зростання попиту на продовольство на світовому ринку, що стимулюватиме розвиток основної галузі економіки громади – сільського господарства.</li> <li>4. Зростання популярності сільського, зеленого, культурного, світоглядного туризму в Україні та Європі.</li> <li>5. Перехід на інноваційно орієнтоване та високотехнологічне виробництво.</li> <li>6. Державна підтримка та міжнародна допомога для проектів розвитку, що реалізуються в ОТГ, у т.ч. співробітництва громад на межі регіонів.</li> <li>7. Доступність кредитів для бізнесу і населення (зменшення кредитних ставок).</li> <li>8. Державні програми запровадження енергоощадливих технологій (перехід на альтернативні форми палива, термомодернізація будівель).</li> <li>9. Підвищення рівня впізнаваності інвестиційної привабливості громади на рівні регіону і країни.</li> </ol>	<ol style="list-style-type: none"> <li>1. Ескалація військового конфлікту на Сході України.</li> <li>2. Згорання або припинення вже започаткованих реформ.</li> <li>3. Збереження високого рівня корупції в державі і тіньової зайнятості.</li> <li>4. Знецінення національної валюти.</li> <li>5. Перекладання на місцеве самоврядування державних фінансових зобов'язань щодо забезпечення соціальних стандартів для населення.</li> <li>6. Відтік за межі громади і за кордон кваліфікованих кадрів, жителів громади, що ускладнить забезпеченість суб'єктів підприємництва трудовими ресурсами, погіршить демографічну ситуацію.</li> <li>7. Зниження рівня ґрунтових вод, що матиме негативний наслідок для забезпечення населення якісною питною водою.</li> <li>8. Підвищення цін на енергоносії.</li> </ol>



						<b>КВАЛІФІКАЦІЙНА РОБОТА МАГІСТРА</b>			
						Методи аналізу культурно-побутового обслуговування територіальної громади на прикладі Оратівської територіальної громади Вінницької області	<i>Літера</i>	<i>Арк.</i>	<i>Аркуші</i>
<i>Змн.</i>	<i>Кільк.</i>	<i>Аркуш</i>	<i>№. док</i>	<i>Підпис</i>	<i>Дата</i>		МКР	17	18
<i>Розрбник</i>									
<i>Перевірів</i>									
<i>Реценз.</i>									
<i>Затвердив</i>						Кафедра міського будівництва	МБГМ-23-1		

# ВИСНОВКИ

У результаті проведеного дослідження було проаналізовано адміністративно-територіальний устрій України та здійснено детальне вивчення Оратівської територіальної громади Вінницької області з урахуванням реформи децентралізації. Основні висновки дослідження можна узагальнити таким чином:

## 1. Адміністративно-територіальний устрій України та реформа децентралізації

Проведена реформа децентралізації значно змінила принципи організації місцевого самоврядування, що сприяло укрупненню територіальних громад, покращенню їх фінансової спроможності та ефективності управління. Аналіз показав, що ці зміни створили умови для розвитку місцевих громад, зокрема через збільшення надходжень до місцевих бюджетів і передачу частини повноважень на місця.

## 3. Оратівська територіальна громада: загальна характеристика

Історичний огляд, демографічний аналіз та економічні показники Оратівської громади підтверджують її значний потенціал для подальшого розвитку. На сьогодні громада демонструє помірний рівень розвитку соціальної інфраструктури, що є основою для покращення якості життя мешканців.

## 2. Аналіз демографічних показників Вінницької області

Встановлено, що регіон характеризується типовими демографічними викликами, такими як старіння населення та зменшення кількості молоді. Це впливає на соціально-економічний розвиток і потребує врахування в процесі планування розвитку громад.

## 4. Культурно-побутове обслуговування громади

Аналіз мережі освітніх, медичних та культурних закладів показав, що вони забезпечують базові потреби населення, однак потребують модернізації та розширення. Інвестиції в ці сфери дозволять підвищити рівень послуг та створити умови для сталого розвитку. Певна кількість населених пунктів неповністю задовольняють потреби з доступності транспортного обслуговування і потребують додаткових об'єктів культурно-побутового обслуговування для забезпечення населення.

## 5. Порівняльний аналіз територіального устрою України та Польщі

У ході порівняння культурно-побутового обслуговування Оратівської громади та гміни Польщі було виявлено, що польський досвід децентралізації та розвитку місцевих громад може бути використаний для покращення соціальних та економічних умов в Україні. Особливу увагу варто приділити активізації громадських ініціатив та залученню інвестицій. Але можна спостерігати, що не вся гміна Польщі обслуговується об'єктами культурно-побутового обслуговування (якщо спиратися на нормативну базу України).

						КВАЛІФІКАЦІЙНА РОБОТА МАГІСТРА			
Змн.	Кільк.	Аркуш	№. док	Підпис	Дата	Методи аналізу культурно-побутового обслуговування територіальної громади на прикладі Оратівської територіальної громади Вінницької області	Літера	Арк.	Аркушів
Розробник		Рубаник Н.О.					МКР	18	18
Перевірює		Триймаченко О.В.							
Реценз.						Кафедра міського будівництва	МБГм-23-1		
Затвердив									