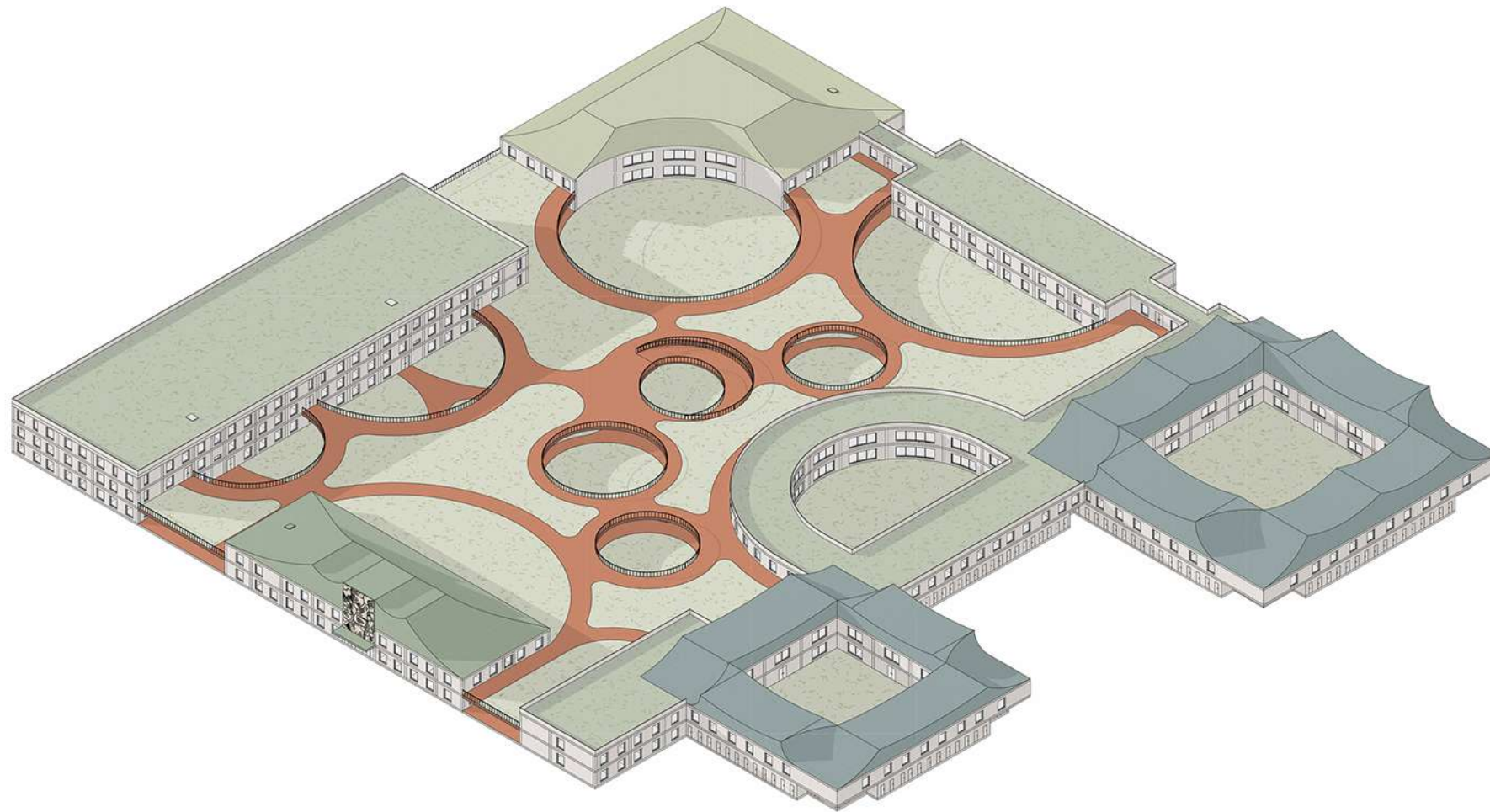
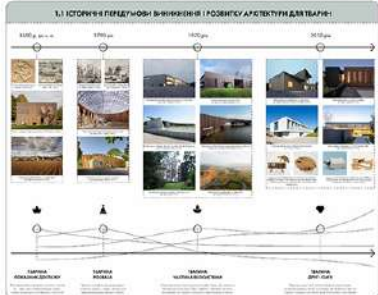


АТЕСТАЦІЙНА РОБОТА НА ЗДОБУТТЯ ОСВІТНЬОГО СТУПЕНЯ МАГІСТР  
на тему  
“Принципи архітектурно-планувальної організації ветеринарних комплексів  
(на прикладі ветеринарного комплексу у м. Києві)”



Здобувач: Петренко Анна Олександрівна  
Керівник: Зінов'єва Олена Сергіївна

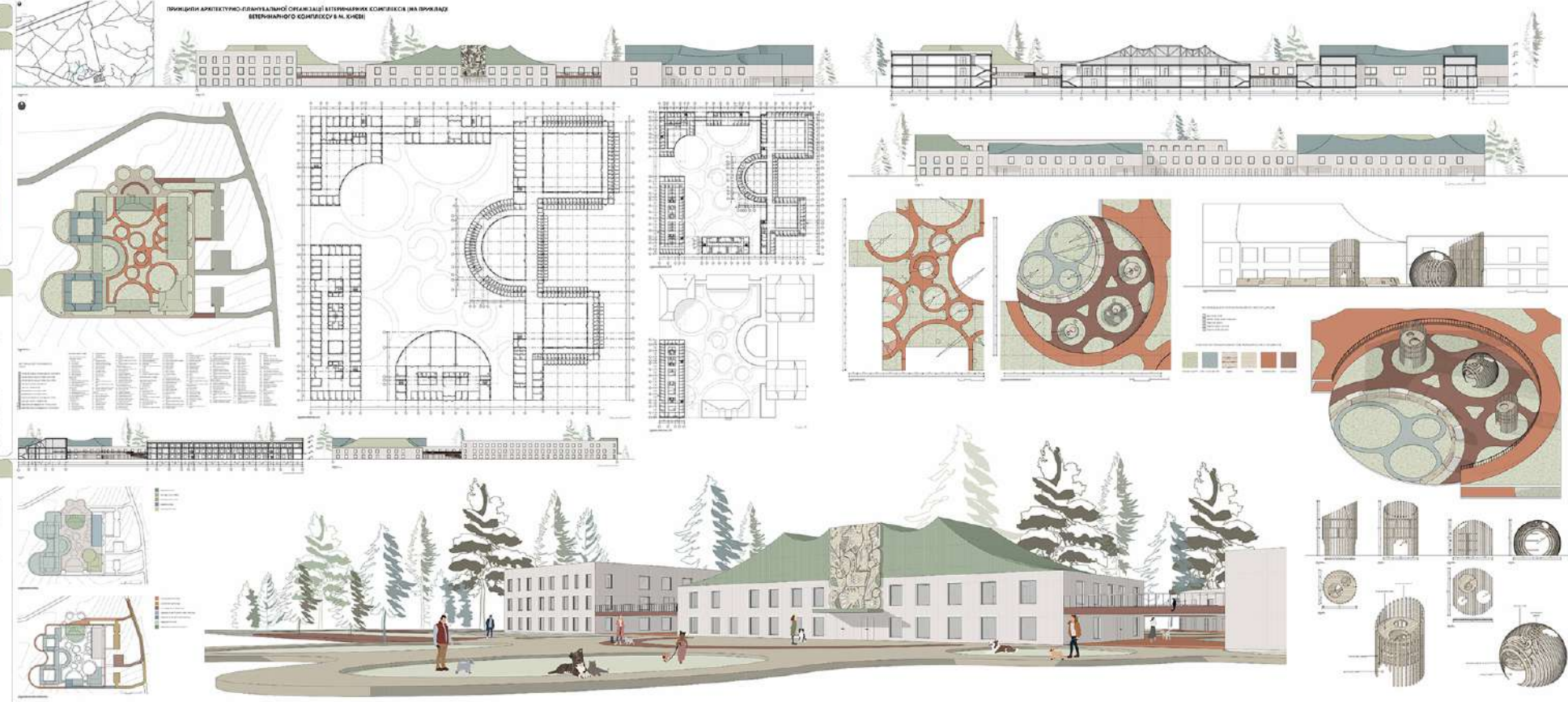
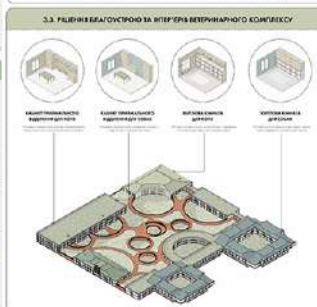
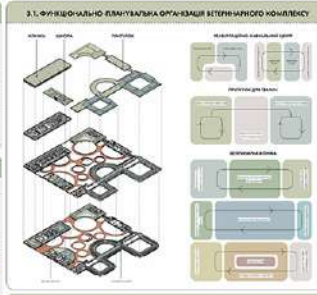
РОЗДІЛ 1. АНАЛІЗ ТЕОРЕТИЧНОГО І ПРАКТИЧНОГО ДОСВІДУ АРХИТЕКТУРИ: ФУНКЦІОНАЛЬНА ОРГАНІЗАЦІЯ ВІТЕРИНАРИСЬКОГО КОМПЛЕКСУ



РОЗДІЛ 2. ПРИНЦИПИ АРХИТЕКТУРНО-ПЛАЦЕВАЛЬНОЇ ОРГАНІЗАЦІЇ ВІТЕРИНАРИСЬКОГО КОМПЛЕКСУ



РОЗДІЛ 3. ОСОБЛИВОСТІ ПРОЕКТУВАННЯ ВІТЕРИНАРИСЬКОГО КОМПЛЕКСУ



## АКТУАЛЬНІСТЬ ТЕМИ

На сьогодні в Україні існує велика проблема з утриманням та доглядом за тваринами. Щодня зростає шалена кількість безпритульних тварин, у яких немає визначеної організації для захисту та догляду. Зараз до існуючих проблем додалися й наслідки війни: після деокупації Київщини стало відомо про майже повністю зруйновані притулки, поранених і покинутих тварин.

## МЕТА ДОСЛІДЖЕННЯ

визначити принципи архітектурно-планувальної організації ветеринарних комплексів, розробити типологію містобудівних та об'ємно-планувальних рішень з урахуванням існуючих ветеринарних об'єктів та досвіду сучасної практики їх проектування.

## ЗАВДАННЯ ДОСЛІДЖЕННЯ

Дослідити існуючий вітчизняний та закордонний досвід;  
Проаналізувати нормативний, теоретичний, науковий досвід з теми ветеринарних закладів;  
Сформулювати класифікацію об'єктів ветеринарного комплексу;  
Проаналізувати сучасні дослідження впливу архітектурного середовища на тварин;  
Розробити принципи архітектурно-планувальної організації ветеринарних комплексів;  
Розробка експериментального проекту ветеринарного комплексу.

## ОБ'ЄКТ ДОСЛІДЖЕННЯ

Об'єкт дослідження: ветеринарний комплекс, який об'єднує ветеринарну клініку, притулок та реабілітаційний центр для тварин.

## ПРЕДМЕТ ДОСЛІДЖЕННЯ

Предмет дослідження: архітектурно-планувальна організація ветеринарних комплексів.

## МЕЖІ ДОСЛІДЖЕННЯ

Межі дослідження охоплюють клініки, притулки та ветеринарні заклади для домашніх тварин, що проектуються у світі, оскільки архітектура для тварин є новим експериментальним напрямом проектування.

## НАУКОВА НОВИЗНА ОДЕРЖАНИХ РЕЗУЛЬТАТІВ

Розширено класифікацію об'єктів ветеринарного комплексу;  
Виявлено принципи архітектурно-планувального рішення ветеринарних комплексів;  
Поглиблено метод FearFree проектування (без створення страху для тварин);  
Удосконалено метод сприяння соціалізації тварин у ветеринарному закладі;  
Вперше розроблено концепцію поєднання різнопрофільних закладів, таких як притулок для тварин, ветеринарна клініка та реабілітаційний центр для тварин у єдиний ветеринарний комплекс.

# СТРУКТУРА АТЕСТАЦІЙНОЇ РОБОТИ

Вступ

Розділ 1. Аналіз теоретичного і практичного досвіду архітектурно-планувальної організації ветеринарного комплексу

1.1. Історичні передумови виникнення і розвитку архітектури для тварин

1.2. Аналіз закордонного та вітчизняного досвіду проектування ветеринарних закладів

1.3. Сучасні тенденції проектування архітектурного середовища для тварин

Висновки до розділу 1

Розділ 2. Принципи архітектурно-планувальної організації ветеринарного комплексу

2.1. Типологічна класифікація ветеринарних закладів.

2.2. Принципи архітектурно-планувальної організації ветеринарних комплексів

2.3. Методи архітектурно-планувальної організації ветеринарних комплексів

Висновки до розділу 2

Розділ 3. Особливості проектування ветеринарних комплексів

3.1. Функціонально-планувальна організація ветеринарного комплексу

3.2. Містобудівне та об'ємно-просторове рішення архітектурного середовища ветеринарного комплексу

3.3. Рішення благоустрою та інтер'єрів ветеринарного комплексу

Висновки до розділу 3

Розділ 4. Цивільний захист

4.1. Коротка характеристика об'єкту проектування

4.2. Обґрунтування та прийняття рішень з питань цивільного захисту

4.3. Розрахунок заходів Цивільного захисту на об'єкті, що проектується

Висновки до розділу 4

Загальні висновки

Список використаних джерел

# АПРОБАЦІЯ РЕЗУЛЬТАТІВ ДОСЛІДЖЕННЯ

MINISTRY OF EDUCATION AND SCIENCE OF UKRAINE  
KYIV NATIONAL UNIVERSITY OF CONSTRUCTION AND ARCHITECTURE

## CERTIFICATE OF PARTICIPANT

INTERNATIONAL SCIENTIFIC-PRACTICAL CONFERENCE OF YOUNG SCIENTISTS  
**KYIV BUILD MASTER CLASS 2021**  
UKRAINE 01-03.12  
Петренко Анна

Recto  
Kulikov Petro  
Vice-Rector for Scientific Research and Innovative Development  
Candidate of Technical Sciences, Senior Research Fellow  
Kovalchuk Oleksandr

**BUILD-MASTER-CLASS**

Ukraine, 03037,  
Kyiv, Povitroflotskyi av., 31

КИЇВСЬКИЙ НАЦІОНАЛЬНИЙ УНІВЕРСИТЕТ БУДІВНИЦТВА І АРХІТЕКТУРИ  
КАФЕДРА МІСТОБУДУВАННЯ

## ДИПЛОМ І СТУПЕНЮ

за перемогу в конкурсі для студентів і аспірантів архітектурно-будівельних спеціальностей на тему: «**КОНЦЕПЦІЯ ВІДНОВЛЕННЯ ЗРУЙНОВАНОЇ САДИБНОЇ ЗАБУДОВИ ЗА УЧАСТЮ МАЙБУТНІХ МІЖАНЦІВ**», який проведено кафедрою містобудування Київського національного університету будівництва і архітектури за сприяння доцентки архітектурно-будівельного факультету КНУБА та за підтримки Архітектурної Палати Національної спілки архітекторів України 2.11.2022 р. – 16.12.2022 р.

Нагорожується студентка групи АРХ-65, КНУБА:  
**Петренко Анна Олександрівна,  
Чапленко Уліана Юрївна**

Роботи, подані на цей конкурс, мають бути вислажені на електронну пошту: konkurs@nspas.org.ua

Голова журі: Заслужений архітектор України, член Правління НСАУ  
Шевченко О. В.  
Декан архітектурного факультету КНУБА, доктор технічних наук, професор, Заслужений працівник освіти України  
О. В. Кащенко

Завідувач кафедри містобудування, доктор архітектури, професор  
Шибель І. М.  
Ректор КНУБА, доктор економічних наук, професор, Заслужений працівник освіти України  
Кузюк П. М.

Silesian University of Technology

МІНІСТЕРСТВО ОСВІТИ І НАУКИ УКРАЇНИ  
МІНІСТЕРСТВО РОЗВИТКУ ГОМАД ТА ТЕРИТОРІЙ УКРАЇНИ  
КИЇВСЬКИЙ НАЦІОНАЛЬНИЙ УНІВЕРСИТЕТ БУДІВНИЦТВА І АРХІТЕКТУРИ (КНУБА)  
ДП НАУКОВО-ДОСЛІДНИЙ ІНСТИТУТ БУДІВЕЛЬНОГО ВИРОБНИЦТВА (ДП «НДІБВ»)  
БУДІВЕЛЬНА ПАЛАТА УКРАЇНИ  
АКАДЕМІЯ БУДІВНИЦТВА УКРАЇНИ (АБУ)  
НАЦІОНАЛЬНА АКАДЕМІЯ МИСТЕЦТВ УКРАЇНИ  
НАУКОВО-ДОСЛІДНИЙ ІНСТИТУТ ІННОВАЦІЙНОГО БУДІВНИЦТВА (НДІІБУД)  
ІНСТИТУТ МЕНЕДЖМЕНТУ ТА ІНФОРМАЦІЙНИХ СИСТЕМ (ISMA)  
СІЛЕЗЬКИЙ ТЕХНОЛОГІЧНИЙ УНІВЕРСИТЕТ (SUT)  
НАУКОВО-ДОСЛІДНИЙ ІНСТИТУТ ТЕОРІЇ ТА ІСТОРІЇ АРХІТЕКТУРИ, МІСТОБУДУВАННЯ І ДИЗАЙНУ (НДІТІАМД)  
ДЕПАРТАМЕНТ МІСТОБУДУВАННЯ ТА АРХІТЕКТУРИ КМДА  
ДП «УКРАЇНСЬКИЙ ДЕРЖАВНИЙ НАУКОВО-ДОСЛІДНИЙ ІНСТИТУТ ПРОЕКТУВАННЯ МІСТ «ДІПРОМІСТО» ІМ Ю.М.БЛОКОНЯ

### МІЖНАРОДНИЙ НАУКОВО-ТЕХНІЧНИЙ ФОРУМ

«Архітектура та будівництво: Відновлення України. Наука, технологія, практика»

VII Міжнародна науково-технічна конференція «Ефективні технології в будівництві»  
VIII Міжнародна науково-технічна конференція «Архітектура історичного Києва. Архітектура та Дизайн - відновлення країни»  
IX Міжнародна науково-технічна конференція «Нові технології в будівництві»

## СЕРТИФІКАТ

підтвержує, що  
**ПЕТРЕНКО Анна Олександрівна**

брав(ла) участь у конференціях форуму 17-18 Листопада 2022р. м.Київ, Україна

Rector of Kyiv National University of Construction and Architecture – the head of organizing committee  
Rector of ISMA University – co-chair of organizing committee

партнери: PERI, MAPEI, LIRALAND GROUP, siniat, VEKA, LIRA, AUTODESK, KOMBOSIT, ALLBAU software, GRAPHISOFT, CENTER

## CERTIFICATE

confirms that  
**Anna PETRENKO**

has participated in the conferences forum November 17-18, 2022 Ukraine, Kyiv

Recto  
Kulikov Petro  
Rector of Kyiv National University of Construction and Architecture – the head of organizing committee  
Rector of ISMA University – co-chair of organizing committee

Certificate No. KNUCA-22-11-255

# СЕРТИФІКАТ

## УЧАСНИКА

VIII Науково-практичної конференції «Теорія і практика формування і розвитку дизайну архітектурного середовища: проблеми відновлення архітектурного і міського середовища в Україні»

18 квітня 2023  
кафедра Дизайну архітектурного середовища  
виданий

**ПЕТРЕНКО АННІ ОЛЕКСАНДРІВНІ**  
магістрантка кафедри дизайну архітектурного середовища КНУБА  
керівник: кандидат архітектури, доцент кафедри дизайну архітектурного середовища КНУБА Зінов'єва О.С. ПРИНЦИПИ АРХІТЕКТУРНО-ПЛАНУВАЛЬНОЇ ОРГАНІЗАЦІЇ ВЕТЕРИНАРНИХ КОМПЛЕКСІВ

Кащенко О.В.  
декан архітектурного факультету  
доктор технічних наук, професор

Тімохін В.О.  
завідувач кафедри ДАС  
доктор архітектури, професор

КАФЕДРА  
Дизайну архітектурного середовища

2023

**Anna Petrenko**

## DALĪBAS SERTIFIKĀTS CERTIFICATE OF PARTICIPATION СЕРТИФІКАТ УЧАСНИКА

19. 09. 2022 - 21. 09. 2022

17. LATVIJAS ARHITEKTŪRAS SKOLU PLEMEŅU  
17TH ANNUAL WORKSHOP OF LATVIAN SCHOOLS OF ARCHITECTURE  
17-ий ЛАТВІЙСЬКИЙ ПЛЕНЕР АРХІТЕКТУРИК ШКОЛ

Sergejs Nikiforovs

## СЕРТИФІКАТ

учасника V науково-практичної конференції  
«**МІСТОБУДУВАННЯ:  
ПРОБЛЕМИ І ПЕРСПЕКТИВИ РОЗВИТКУ**»,  
яка відбулася 25 квітня 2023 року  
в Київському національному університеті будівництва і архітектури  
на кафедрі містобудування,

виданий студентці кафедри дизайну архітектурного середовища  
Київського Національного університету будівництва і архітектури

**Петренко Анні Олександрівні**

Декан архітектурного факультету КНУБА,  
проф. **Кащенко О. В.**

Проректор з наукової роботи та  
інноваційного розвитку КНУБА,  
канд.т.н., ст. наук.спів. **Ковальчук О.Ю.**

# РОЗДІЛ 1. АНАЛІЗ ТЕОРЕТИЧНОГО І ПРАКТИЧНОГО ДОСВІДУ АРХІТЕКТУРНО-ПЛАНУВАЛЬНОЇ ОРГАНІЗАЦІЇ ВЕТЕРИНАРНОГО КОМПЛЕКСУ

## 1.1. ІСТОРИЧНІ ПЕРЕДУМОВИ ВИНИКНЕННЯ І РОЗВИТКУ АРХІТЕКТУРИ ДЛЯ ТВАРИН



### ТВАРИНА ПОКАЗНИК ДОСТАТКУ

Різні тварини були показником достатку у різний час, зараз дане значення тварини спадає, оскільки це не єдина роль тварини у суспільстві.

### ТВАРИНА РОЗВАГА

Тварина як розвага раніше визначала ставлення людей до тварин, але зараз ця тенденція продовжує активно спадати.

### ТВАРИНА ЧАСТИНА ЕКОСИСТЕМИ

Тварина як частина екосистеми це постійне явище, яке змінюється залежно від екосистеми. Зараз тварина є важливою частиною екосистеми сім'ї, міського району та є повноправним її членом.

### ТВАРИНА ДРУГ І СІМ'Я

Тварина як друг і сім'я почало набувати цінності лише з розвитком цивілізації та ідеї, що людина має піклуватися про світ навколо і значення цього етапу лише збільшується у перспективі.

# 1.2. АНАЛІЗ ЗАКОРДОННОГО ТА ВІТЧИЗНЯНОГО ДОСВІДУ ПРОЕКТУВАННЯ ВЕТЕРИНАРНИХ ЗАКЛАДІВ



Ветеринарна клініка та притулок для тварин Michigan Animal Rescue League у м. Поїтасі, США, арх. бюро PLY+, 2020 р.



Ветеринарна клініка Canis Mallorca у м. Пальмі, Іспанія, арх. бюро Estudi E., 2014 р.



Ветеринарна клініка Memphis Veterinary Specialists у м. Кордова, США, арх. бюро Archimatio, 2012 р.



## ВЕТЕРИНАРНА КЛІНІКА

Архітектурне середовище ветеринарної клініки має бути затишним і безпечним і для тварин, і для людей, бути доступним у міській структурі, надавати широкий спектр послуг та відповідати оточуючому середовищу.



Притулок для тварин з крематорієм у м. Локлені, Бельгія, арх. бюро Collectief Nooid, 2017 р.



Кінологічний притулок Carine Brigade в м. Уїк, Франція, арх. бюро TRANSFORM+DS, 2012 р.



Притулок для тварин Сірус у м. Києві, Україна, арх. бюро AIMM, концептуальний проект, 2020 р.



## ПРИТУЛОК ДЛЯ ТВАРИН

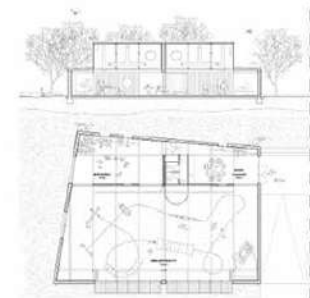
Архітектурне середовище притулку для тварин повинно виділяти достатню площу для вільного життя тварин: їх прогулянок, гри і відпочинку. Важливо враховувати потреби кожного виду, для якого проектується притулок.



Центр догляду за тваринами у м. Стейтін-Айленд, США, арх. Garrison Architects, 2022 р.



Школа і притулок для тварин Educap School у м. Брунете, Іспанія, арх. бюро Eneastudio, 2020 р.



Центр замісту тварин у Києві, Україна, державний проект, 2019 р.



## РЕАБІЛІТАЦІЙНИЙ ЦЕНТР ДЛЯ ТВАРИН

Архітектурне середовище реабіліційних центрів забезпечує тваринам безпеку, зручність та комфорт у період їх реабілітації та враховує потреби тварин у вільному просторі та можливості взаємодії з навколишнім середовищем.

# 1.3. СУЧАСНІ ТЕНДЕНЦІЇ ПРОЕКТУВАННЯ АРХІТЕКТУРНОГО СЕРЕДОВИЩА ДЛЯ ТВАРИН

## ФУНКЦІОНАЛЬНЕ ПРИЗНАЧЕННЯ

**ЛІКУВАННЯ**

До закладів лікування відносяться клініки, доглядові і реабілітаційні центри. Важлива доступність об'єкту, візуальна впізнаваність, гармонійність.

**УТРИМАННЯ**

Заклади утримання це притулки, готелі, центри догляду. Середовище має заохочувати брати тварину з притулку, а розташування бути зручним.

**НАВЧАННЯ**

Навчальні заклади це кінологічні, фелінологічні школи, реабілітаційні центри. Дані об'єкти допомагають соціалізації між тваринами та людьми.

Ветеринарна клініка Mafreux у м. Гент, Бельгія, арх. бюро Architects de Vylde vinct iatlies, 2009 р.

Ветеринарна клініка N у пр. Канава, Японія, арх. бюро Eureka + Atelier CHOCOLATE, 2011 р.

Притулок для тварин в м. Ухань, Китай, арх. бюро UAO Design, 2021 р.

Притулок для тварин у м. Мельбурн, Австралія, арх. бюро Architecture Matters, 2012 р.

Поліцейський кінологічний комплекс у м. Любляна, Словенія, арх. А. Каламар, 2007 р.

Кінологічний притулок в м. Уїк, Франція, арх. бюро TRANSFORM+DS, 2012 р.

## МІСТОВАБУДІВНЕ РОЗТАШУВАННЯ

**В МІСТІ**

Даним об'єктам характерне функціональне використання площі та вписування в оточення. В місті розташовуються клініки, готелі, школи.

**У ПЕРЕДМІСТІ**

Характерний вузький профіль діяльності, який розгортається на великих площах. В передмісті проєктується поліфункціональні центри.

**ЗА МІСТОМ**

Для об'єктів характерні великі площі, поєднання декількох функцій та увага до території. За містом розташовуються притулки, школи, центри.

Ветеринарна клініка у м. Монреаль, Канада, арх. Т. Балабан, 2018 р.

Ветеринарна клініка Sentido у м. Белью Гонсалес, Бразилія, арх. бюро OCRE arquitetura, 2019 р.

Центр лікування собак у м. Морельбене, Бельгія, арх. бюро WE-S architects, 2020 р.

Центр комунікації та догляду за тваринами у м. Лос-Анжелес, США, арх. бюро RA-DA, 2010 р.

Школа і притулок для тварин Edison School у м. Брунел, Іспанія, арх. бюро Eesudio, 2020 р.

Стойки для корів Вейлсмаард у м. Одер, Данія, арх. бюро Iuno Architects, 2012 р.

## ОБ'ЄМНО-ПЛАНУВАЛЬНА ОРГАНІЗАЦІЯ

**ЗАМКНЕНА**

Закрите середовище самостійна структура, що забезпечує повний життєвий цикл тварини. Головний користувач - тварина.

**РОЗІМКНУТА**

Розімкнуте архітектурне середовище орієнтоване на догляд за тваринами та задоволення потреб людей у спостереженні і взаємодії.

**КОМБІНОВАНА**

Комбіноване рішення забезпечує безпеку тваринам та дозволяє вченим проводити дослідження, а суспільству споглядати.

Центр притулку для тварин у Амстердамі, Нідерланди, арх. бюро Anjo en Gelouf Architects, 2007 р.

Поліцейський кінологічний комплекс у м. Любляна, Словенія, арх. А. Каламар, 2007 р.

Педагогічна ферма Страсбурзького зоопарку та центр відвідувачів, Франція, арх. бюро FREAKS, 2020 р.

Музей слонів "Cair slonів" у м. Суїні, Таїланд, арх. бюро Bangkok Project Studio, 2020 р.

Реабілітаційний центр SRAM для жорстких тварин у м. Барселона, Іспанія, арх. I. Харіман, 2010 р.

Керівництво орнітологічної лабораторії у м. Ітака, США, арх. бюро EUM, 2009 р.

## БЛАГОУСТРІЙ АРХІТЕКТУРНОГО СЕРЕДОВИЩА

**ОТОЧЕННЯ**

Необхідно розмежовувати простори різних видів, підбирати кольори, матеріали і освітлення, які допоможуть тварині адаптуватись без страху.

**МЕДИЦИНА**

Медичні приміщення мають зменшувати страх у тварин через матеріали та меблі, а також організаційні рішення огляду та лікування.

**ЖИТТЯ**

Кімнати для тварин створюють комфортні і безпечні умови, які уникають страху та відповідають поведінці видів.

Архітектурне середовище для тварин

Середовище для огляду та лікування собак

Середовище для огляду та лікування котів

Життєве середовище для собак

Життєве середовище для котів

# РОЗДІЛ 2. ПРИНЦИПИ АРХІТЕКТУРНО-ПЛАНУВАЛЬНОЇ ОРГАНІЗАЦІЇ ВЕТЕРИНАРНОГО КОМПЛЕКСУ

## 2.1. ТИПОЛОГІЧНА КЛАСИФІКАЦІЯ ВЕТЕРИНАРНИХ ЗАКЛАДІВ



## 2.2. ПРИНЦИПИ АРХІТЕКТУРНО-ПЛАНУВАЛЬНОЇ ОРГАНІЗАЦІЇ ВЕТРИНАРНИХ КОМПЛЕКСІВ

### ПРИНЦИПИ ЗБАЛАНСОВАНOSTІ ЕКОСИСТЕМИ




Кінний комплекс у м. Валье-де-Браво, Мексика, арх. бюро CC Architects, 2014 р.

Здоровісний інститут у м. Анкона, Італія, арх. бюро Sardini Malzac Architects, 2018 р.

**ПРИНЦИП ЛАНДШАФТНОЇ ОРІЄНТОВАНOSTІ**

Полягає у врахуванні природних особливостей місцевості, щоб інтегрувати архітектуру у існуюче середовище зберігаючи індивідуальність і неповторність місцевості, що допомагає гармонійно розвинути архітектурне середовище для тварин і людей.




Центр допомоги за тваринами у м. Стейтен-Аленд, США, арх. бюро Canton Architects, 2022 р.

Комплексні заклади у м. Орегон, Німеччина, арх. бюро Koenigs Architects, 2015 р.

**ПРИНЦИП ЕКОЛОГІЧНОСТІ**

Передбачає зменшення впливу архітектурного об'єкта на довкілля шляхом застосування природних матеріалів, використання характерних для регіону насаджень у ландшафті, застосування відновлюваних джерел енергії та сучасних технологій.




Школа і притулок для тварин Edison School у м. Брунато, Італія, арх. бюро Ecosudo, 2020 р.

Ришавий акваріум у м. Мора, Португалія, арх. бюро Pimenta, 2006 р.

**ПРИНЦИП БІОРІЗНОМАНІТТЯ**

Спрямований на збереження та відновлення природних екосистем, зменшуючи вплив архітектурного об'єкта на життєвий простір тварин. Досліджує фауну регіону та забезпечує шляхи збереження тварин у природному середовищі.

### ПЛАНУВАЛЬНІ ПРИНЦИПИ




Реоабілітаційний центр OAM для морських тварин у м. Барселона, Іспанія, арх. I. Xarriena, 2019 р.

Гаванський центральний парковок у США, арх. бюро RM Walker Architects, 2011 р.

**ПРИНЦИП ІЄРАРХІЧНОСТІ**

Створює структуровану архітектуру, яка забезпечує ефективну організацію роботи комплексу і полягає у визначенні функціональних зон і підпорядкуванню їх від головної функції до другорядної, наслідуючи цю ієрархію у планувальній організації.




Молочно-товарна ферма у м. Меркавані, Португалія, арх. бюро Odóvil, 2019 р.

Центр допомоги за тваринами у м. Стейтен-Аленд, США, арх. бюро Canton Architects, 2022 р.

**ПРИНЦИП АВТОНОМНОСТІ**

Передбачає створення самозастатної системи, де кожна функціональна зона має свою власну структуру та систему обслуговування, що забезпечує максимальну ефективність та незалежність функціонування всього комплексу.




Ферма чорної свині в Іспанії у м. Центр Виллавікі, Хорватія, арх. бюро Skala Architects, 2021 р.

Ветеринарна клініка у м. Порту, Португалія, арх. бюро dEVM Architects, 2012 р.

**ПРИНЦИП ТРАНСФОРМОВАНOSTІ**

Враховує потенційну зміну функціонального призначення, необхідність розширення чи згортання площі і планувальну реорганізацію комплексу. Даний принцип забезпечує довготривале та ефективне використання ветеринарного комплексу.

### ЕСТЕТИЧНІ ПРИНЦИПИ




Ветеринарна клініка та притулок для тварин у м. Понтіак, США, арх. бюро PTP, 2020 р.

Будівля для собак у Колумбійському зоопарку, Данія, арх. бюро Foster + Partners, 2008 р.

**ПРИНЦИП ВИДОВОЇ ДОЦІЛЬНОСТІ**

Передбачає створення комфортного та безпечного середовища, яке відповідає природним потребам тварин. Враховується ряд факторів: розміри вольєрів тварин, оптимальні кліматичні умови, а також розташування в зоні віддаленості від джерел шуму і запахів.





Ферма у м. Сан-Жозе-де-Ріу-Півел, Бразилія, арх. бюро Jo Saad Architecture, 2020 р.

Національний заповідник пади у м. Ченду, Китай, арх. бюро ED Architecture, 2021 р.

**ПРИНЦИП КОМФОРТНОСТІ**

Створює оптимальні умови для перебування тварин у приміщеннях, враховуючи фізичні характеристики різних видів, фізичний та психоемоційний стан кожної тварини та забезпечення вільного доступу тварин до природного середовища.

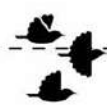
Центр допомоги за тваринами у м. Стейтен-Аленд, США, арх. бюро Canton Architects, 2022 р.

Офіс Vet у м. Колумбус, США, арх. бюро NBBJ, 2019 р.

**ПРИНЦИП ГУМАННОСТІ**

Створює максимально наближені до домашнього утримання умови, підвищує рівень комунікації з людиною, створює сприятливі умови для пошуку нового власника. Гуманне середовище передбачає відповідність нормам та стандартам, що регулюють ставлення до тварин.

## 2.3. МЕТОДИ АРХІТЕКТУРНО-ПЛАНУВАЛЬНОЇ ОРГАНІЗАЦІЇ ВЕТЕРИНАРНИХ КОМПЛЕКСІВ



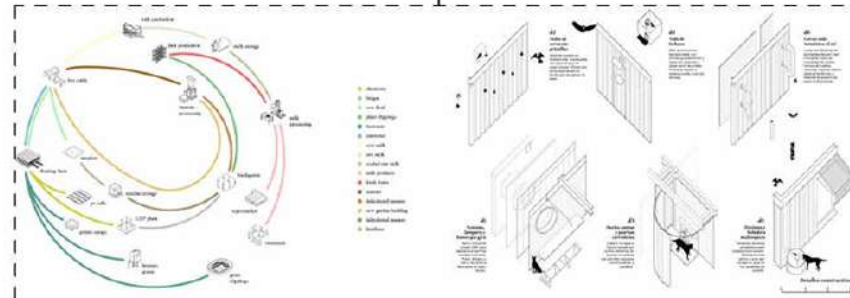
Кінний комплекс у м. Вальс-де-Бразо, Мексика, арх. бюро CC Arquitectos, 2014 р.



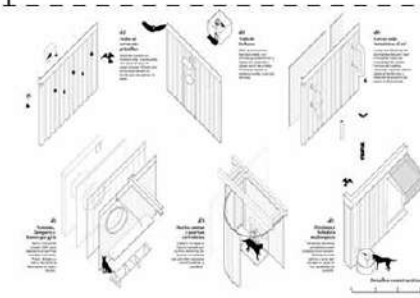
Річковий акаціум у м. Мора, Португалія, арх. бюро Pantonlogia, 2006 р.

### МЕТОД ГАРМОНІЙНОЇ ІНТЕГРАЦІЇ

Враховує природні аспекти території з метою збереження її індивідуальності та використання переваг місцевості, а також відновлення природних екосистем. Направлений на зменшення впливу архітектурного об'єкта на оточення і життєвий простір тварин



Молочно-плавуча ферма у м. Марваквані, Нідерланди, арх. бюро Goldsmith, 2019 р.



Школа і притулок для тварин Edison School у м. Брунета, Іспанія, арх. бюро Eestudio, 2020 р.

### МЕТОД СТАЛОЇ ДОЦІЛЬНОСТІ

Передбачає архітектурно-планувальну організацію з урахуванням впливу на навколишнє середовище, яка прагне мінімізувати споживання енергії води та продуктів харчування, уникнути нерозумного виділення тепла та забруднення довкілля.



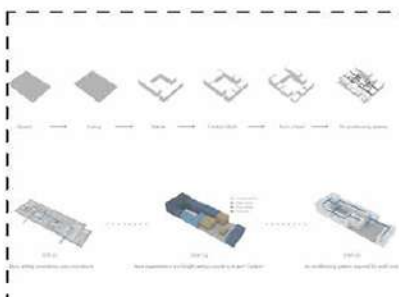
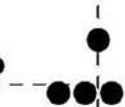
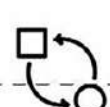
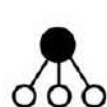
Притулок для тварин у м. Гонкано, Китай, арх. бюро IAAH Architects, 2022 р.



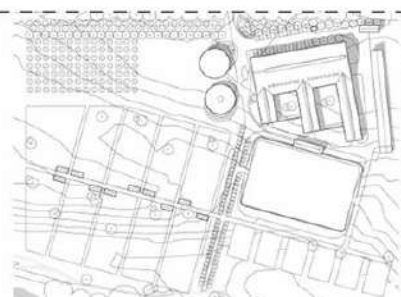
Ветеринарна клініка у м. Лондон, Англія, арх. бюро Alma-las, 2018 р.

### МЕТОД БЕЗПЕЧНОГО СЕРЕДОВИЩА

Орієнтований на створення оптимальних умов для тварин, які перебувають у об'єкті. Такий підхід зумовлений впливом середовища на емоції, відчуття, поведінку, здоров'я та життя тварини. Метод забезпечує не тільки фізичний комфорт, але й емоційний добробут.



Ветеринарна клініка Oasis у м. Суwon-Сi, Південна Корея, арх. бюро Belwin Space Design, 2017 р.



Кінний клуб у м. Харків, Україна, арх. бюро Drozdov&Partners, 2019 р.

### МЕТОД СЦЕРЕНАРНОГО ПРОЕКТУВАННЯ

Полягає у опрацюванні різних сценаріїв вирішення проблеми або задачі та забезпечує створення комфортного і ефективного середовища для тварин і людей. Дозволяє врахувати потреби та очікування різних груп користувачів та уникнути потенційних проблем.



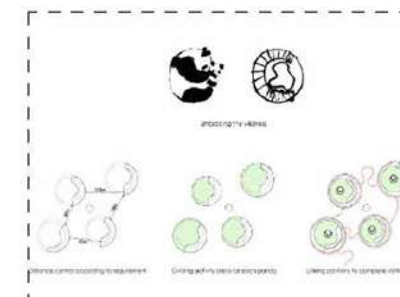
Кафе для собак та котів у м. Вло-ду Коде, Португалія, арх. Р. Сіва, 2019 р.



Кінний центр у м. Мерріксі, Австралія, арх. бюро Seth Stein Architects та Watson Architecture+Design, 2014 р.

### МЕТОД АСКЕТИЧНОГО ПРОЕКТУВАННЯ

Створює максимально прості та функціональні рішення у дизайні архітектурного середовища щоб створити зрозумілі та комфортні простори. До основних прийомів належать прості лінії та форми, застосування натуральних матеріалів та обмеженої палітри кольорів.



Національний заповідник парку у м. Ченду, Китай, арх. бюро EID Architecture, 2021 р.



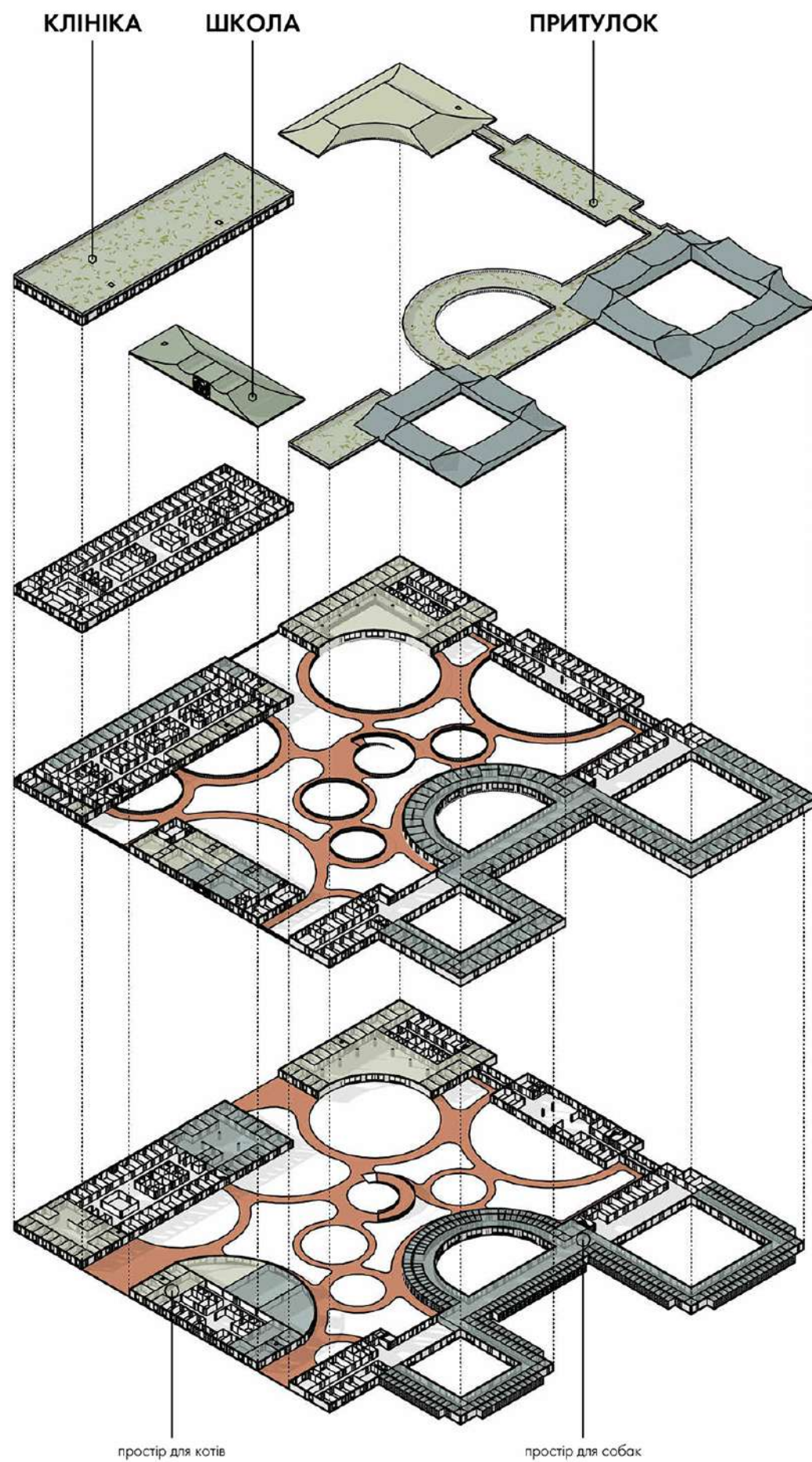
Центр збереження породами півчаків у м. Мічигані, США, арх. бюро MAD Architects, 2017 р.

### МЕТОД ОБРАЗНОГО ПРОЕКТУВАННЯ

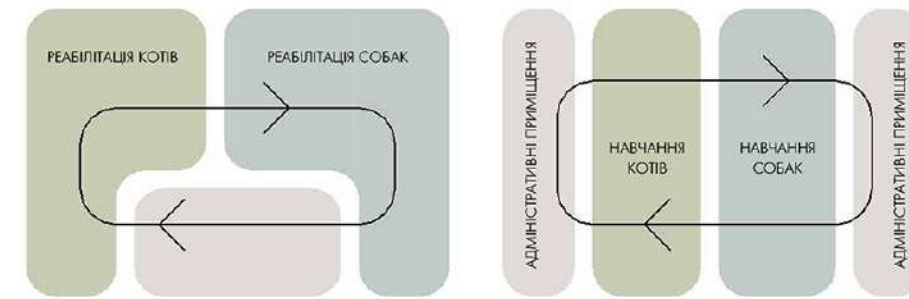
Використовує концептуальні образи для визначення форми чи функції будівлі, що дозволяє розглядати проект як цілісний образ, що сприяє більш якісному та естетичному проектуванню. Образ може бути використаний як метафора для відображення ідей та цілей проекту.

# РОЗДІЛ 3. ОСОБЛИВОСТІ ПРОЕКТУВАННЯ ВЕТЕРИНАРНИХ КОМПЛЕКСІВ

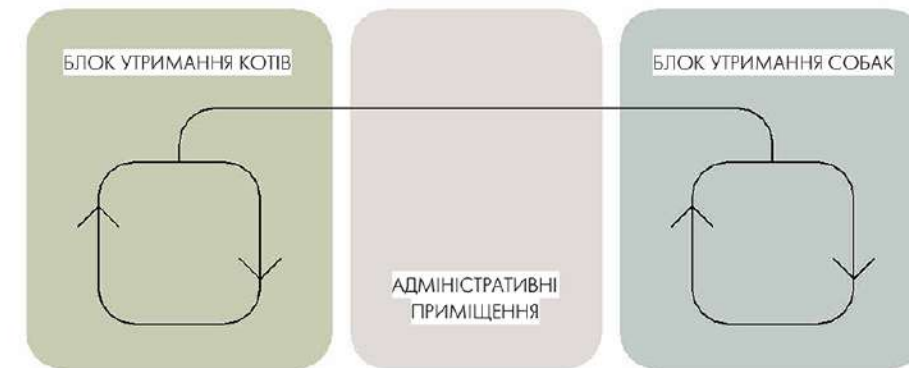
## 3.1. ФУНКЦІОНАЛЬНО-ПЛАНУВАЛЬНА ОРГАНІЗАЦІЯ ВЕТЕРИНАРНОГО КОМПЛЕКСУ



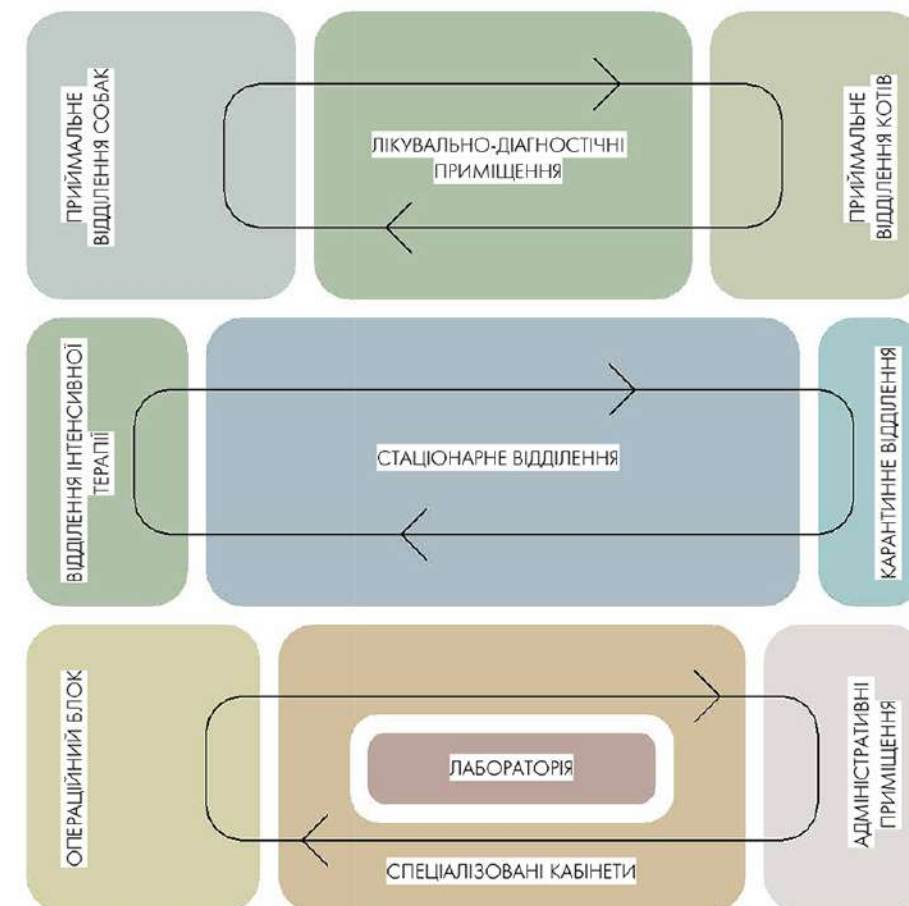
### РЕАБІЛІТАЦІЙНО-НАВЧАЛЬНИЙ ЦЕНТР



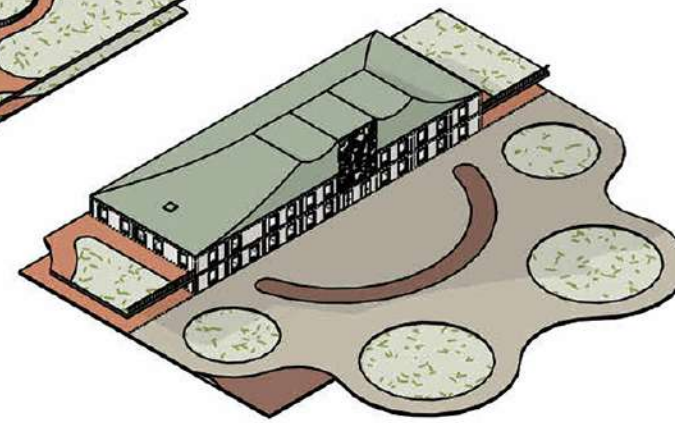
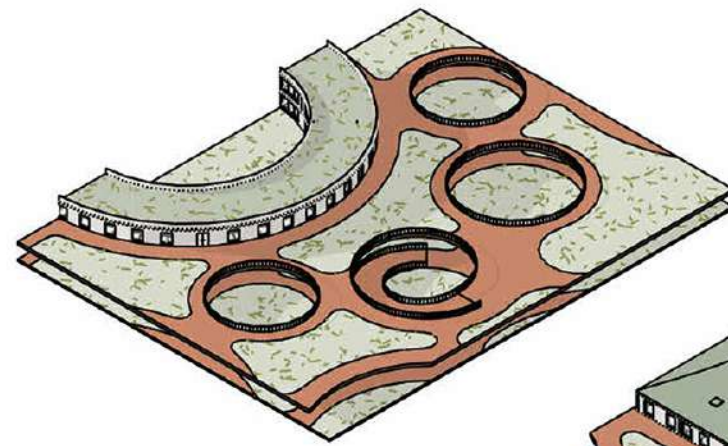
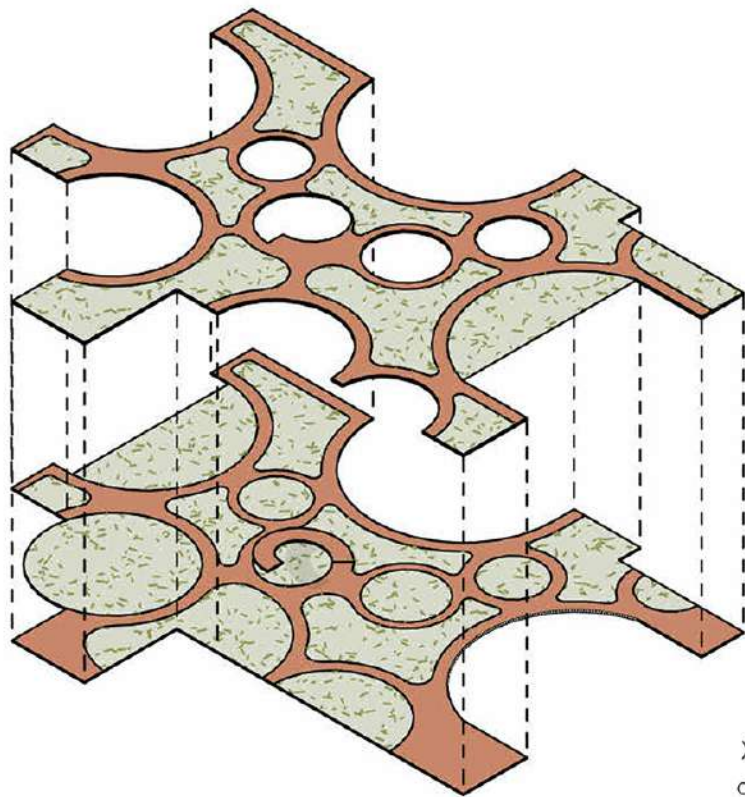
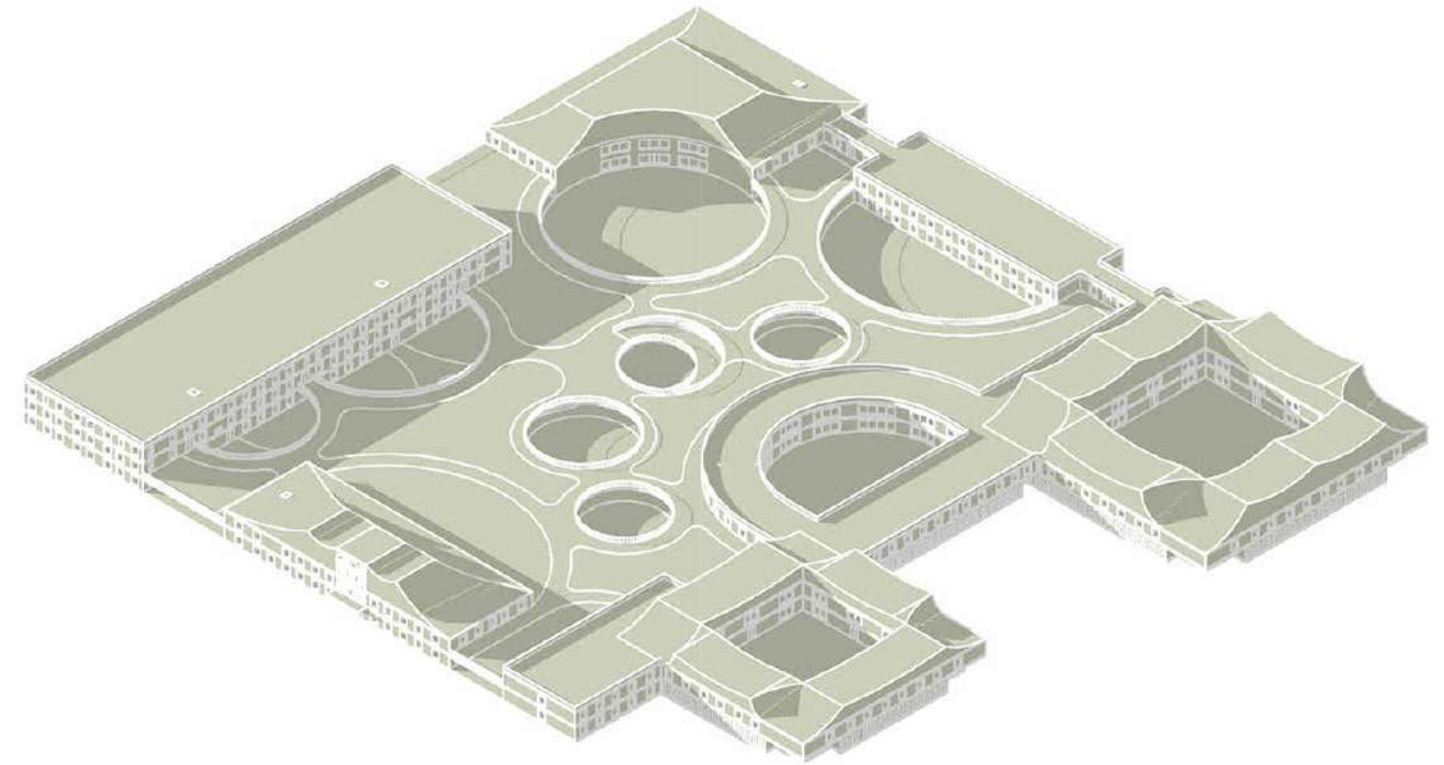
### ПРИТУЛОК ДЛЯ ТВАРИН



### ВЕТЕРИНАРНА КЛІНІКА



### 3.2. МІСТОБУДІВНЕ ТА ОБ'ЄМНО-ПРОСТОРОВЕ РІШЕННЯ АРХІТЕКТЕРНОГО СЕРЕДОВИЩА ВЕТЕРИНАРНОГО КОМПЛЕКСУ



#### ІГРАШКА

Характерні елементи: дворівневність, отвори та цікаві предмети всередині.

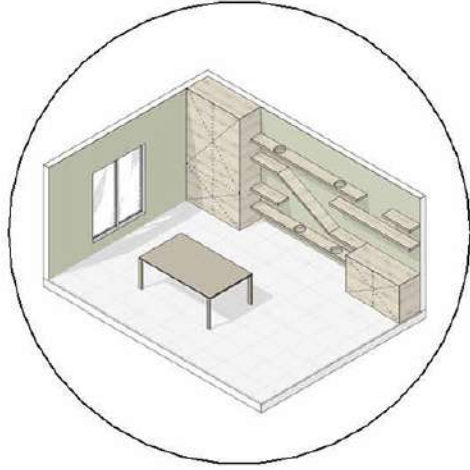
#### ЛАПКА

Центр композиції благоустрою території та акцент головного входу.

#### ПТАХ

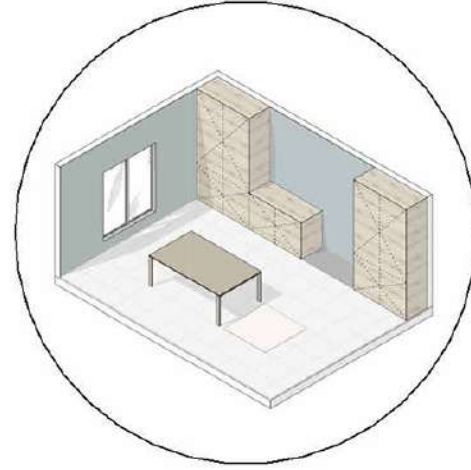
Оздоблення головного фасаду символізує вільне життя тварини у комплексі.

### 3.3 РІШЕННЯ БЛАГОУСТРОЮ ТА ІНТЕР'ЄРІВ ВЕТЕРИНАРНОГО КОМПЛЕКСУ



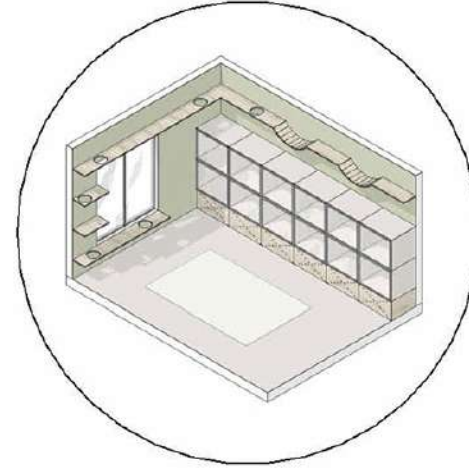
**КАБІНЕТ ПРИЙМАЛЬНОГО  
ВІДДІЛЕННЯ ДЛЯ КОТІВ**

Приміщення лікування котів враховує поведінкові звички тварин через стіну з полицями для вільного лазання



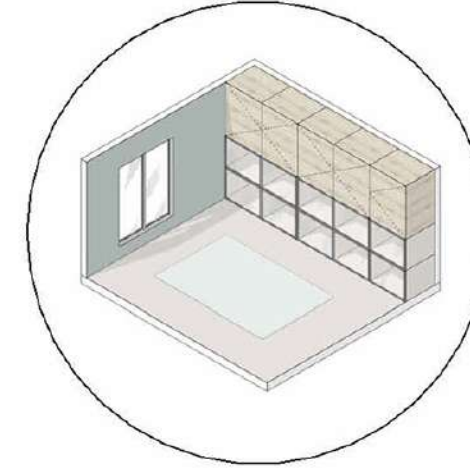
**КАБІНЕТ ПРИЙМАЛЬНОГО  
ВІДДІЛЕННЯ ДЛЯ СОБАК**

Приміщення лікування собак передбачає можливість огляду на підлозі щоб уникнути стресу



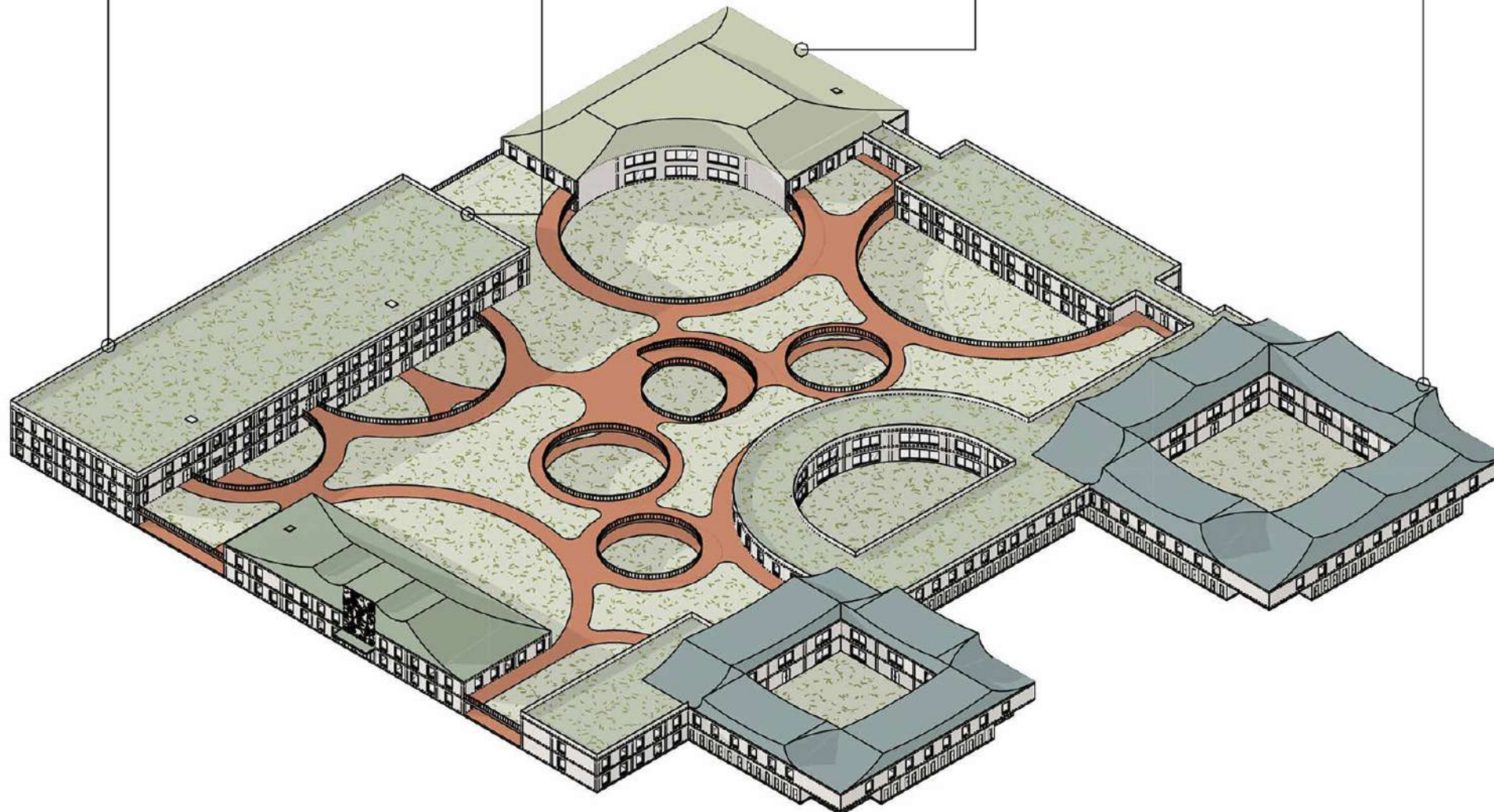
**ЖИТЛОВА КІМНАТА  
ДЛЯ КОТІВ**

Житловий простір котів має полиці біля вікна та дворівневі бокси вище рівня підлоги для комфорту тварин



**ЖИТЛОВА КІМНАТА  
ДЛЯ СОБАК**

Житловий простір собак розміщує тварин з одного боку та передбачає спільний ігровий простір





СИТУАЦІЙНИЙ ПЛАН

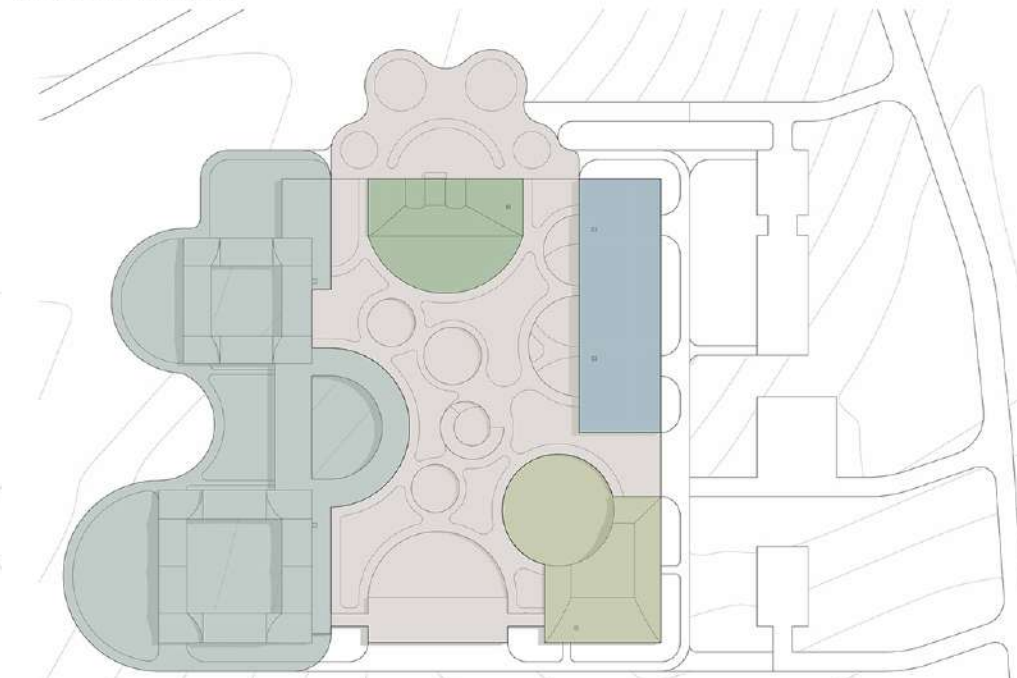


СХЕМА ФУНКЦІОНАЛЬНОГО ЗОНУВАННЯ

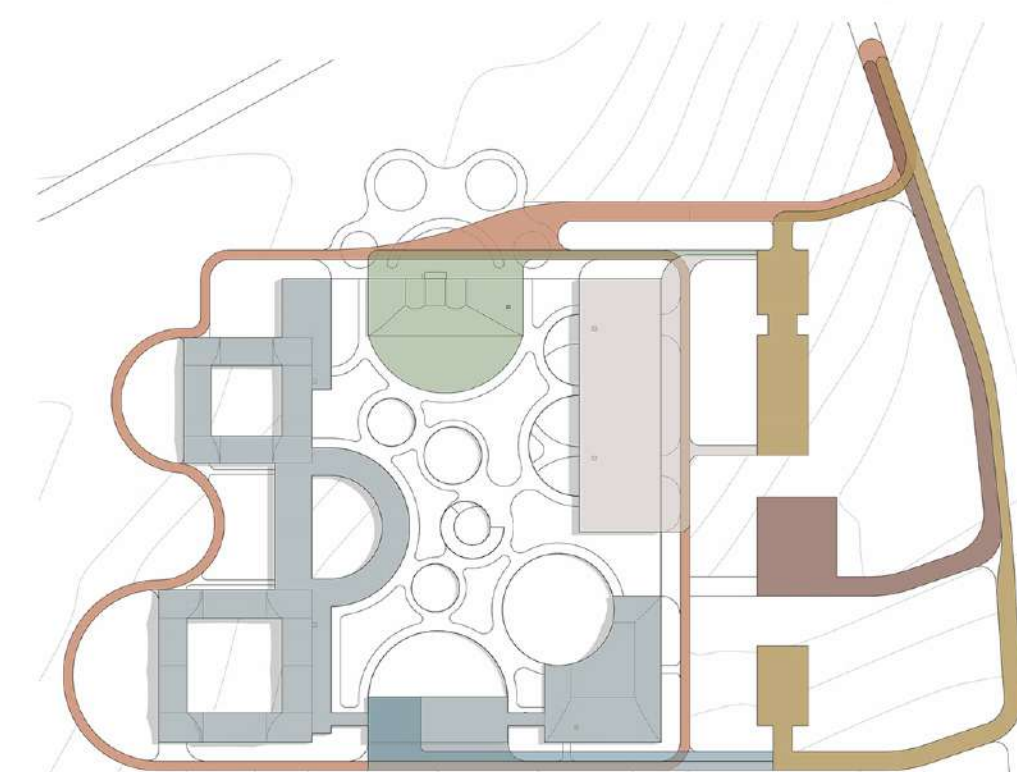
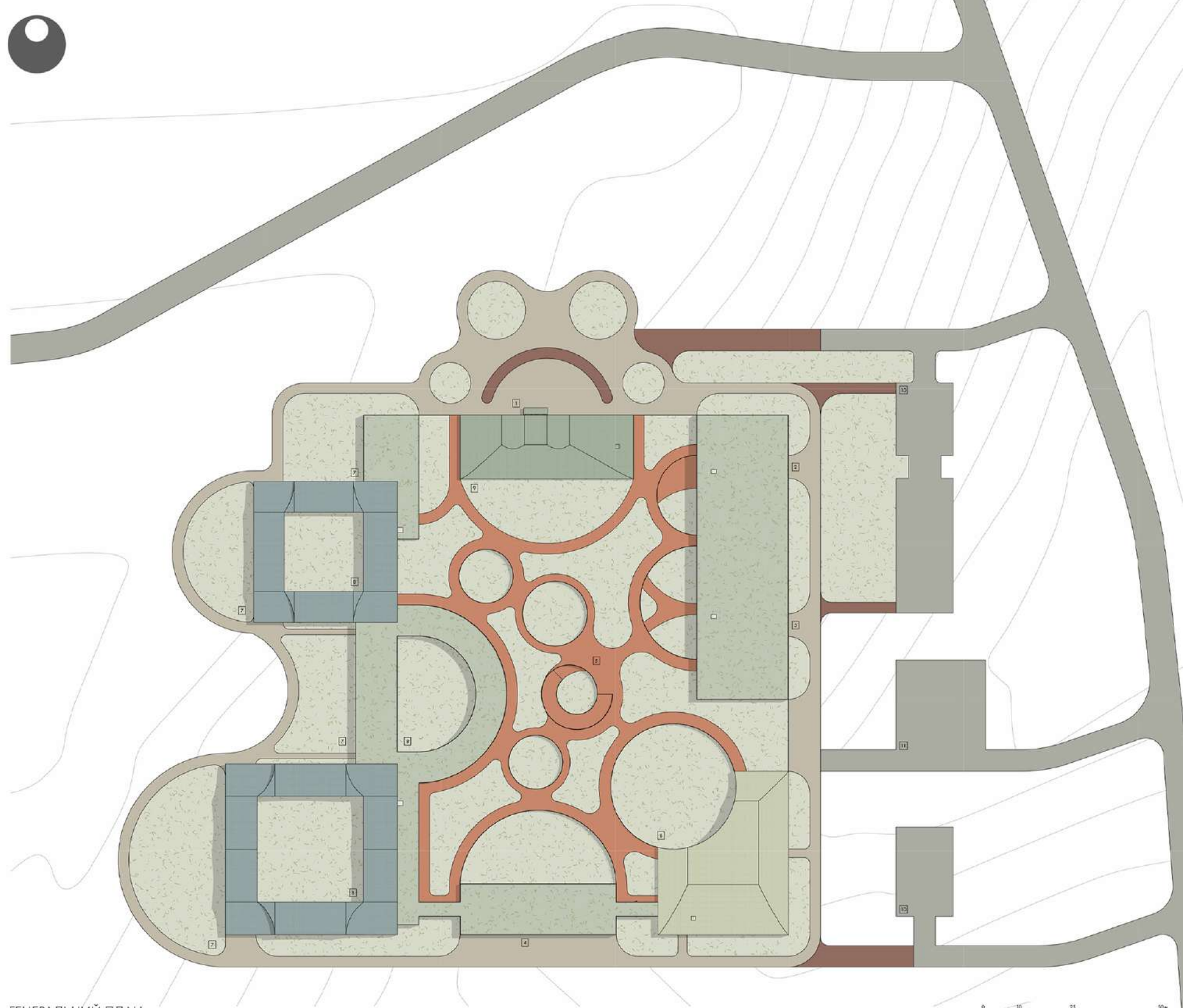


СХЕМА РОЗПОДІЛУ ТРАНСПОРТНИХ І ПІШОХІДНИХ ПОТОКІВ



ГЕНЕРАЛЬНИЙ ПЛАН

ЕКСПЛІКАЦІЯ ДО СХЕМИ ФУНКЦІОНАЛЬНОГО ЗОНУВАННЯ

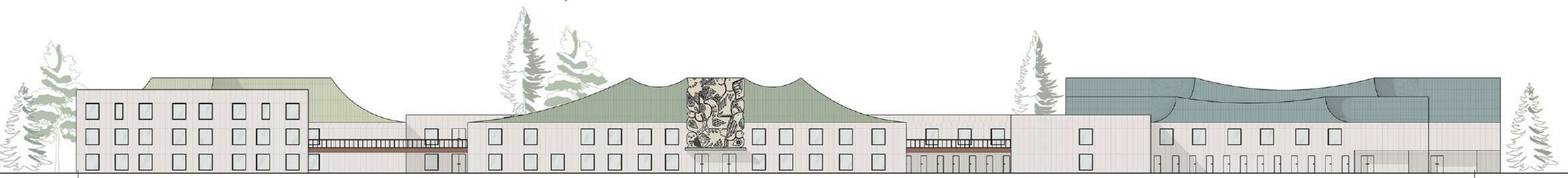
- - навчальна зона
- - житлова зона собак
- - житлова зона котів
- - медична зона
- - громадська зона

ЕКСПЛІКАЦІЯ ДО СХЕМИ РОЗПОДІЛУ ТРАНСПОРТНИХ І ПІШОХІДНИХ ПОТОКІВ

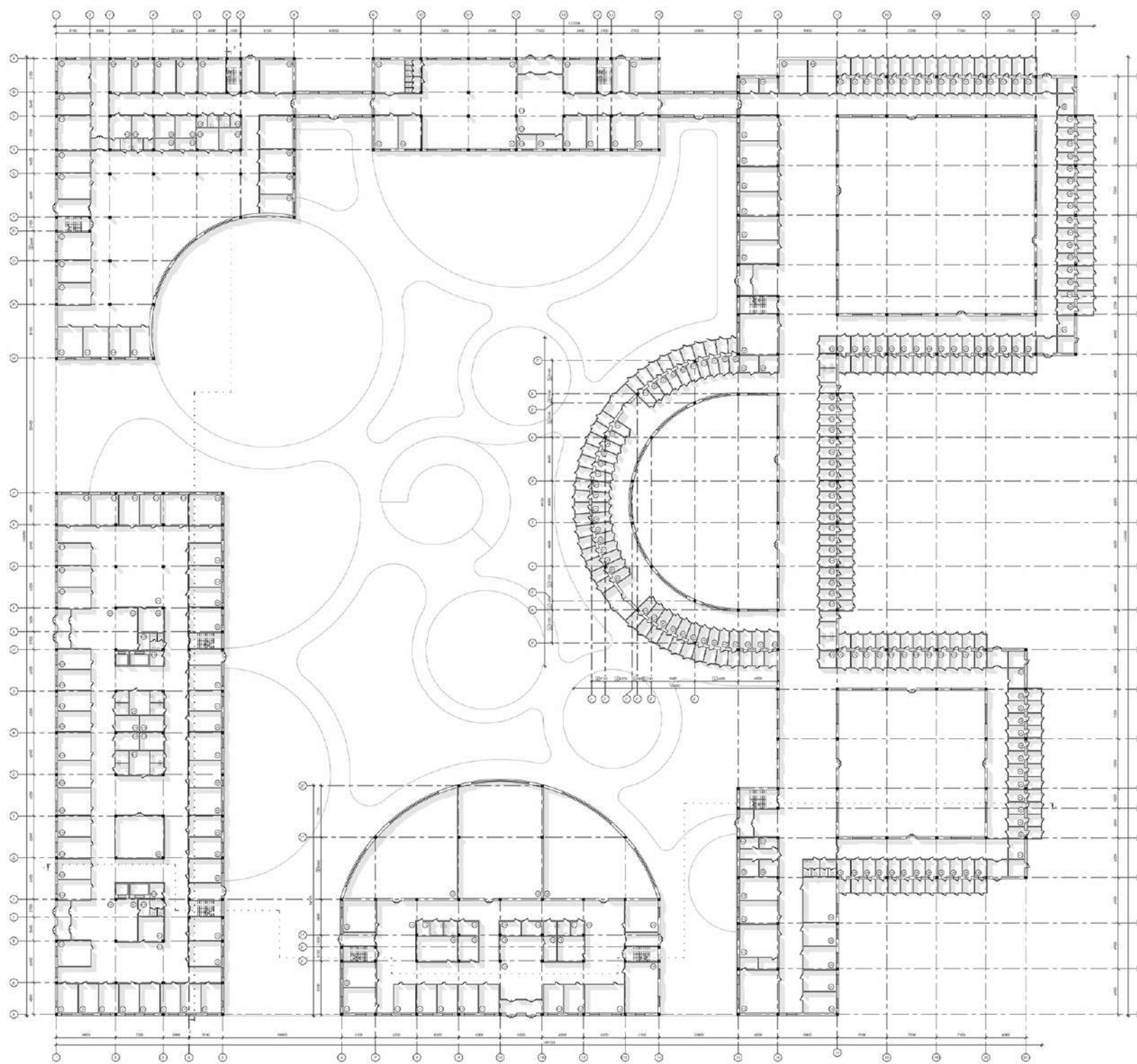
- - пожежний транспорт
- - приватний транспорт
- - господарський транспорт
- - відвідувачі, які бажають взяти тварину
- - відвідувачі, які приносять тварину
- - відвідувачі клініки
- - відвідувачі навчальних курсів

ЕКСПЛІКАЦІЯ ДО ГЕНЕРАЛЬНОГО ПЛАНУ

- 1 - головний вхід до ветеринарного комплексу
- 2 - вхід до ветеринарної клініки для котів
- 3 - вхід до ветеринарної клініки для собак
- 4 - вхід до притулку для тварин
- 5 - парк для відвідувачів
- 6 - рекреаційна зона для котів
- 7 - рекреаційна зона для собак
- 8 - внутрішній зелений простір для собак
- 9 - зона для занять з тваринами
- 10 - парковка для відвідувачів та персоналу
- 11 - парковка для господарського транспорту



ФАСАД 1-22'



ПЛАН ПЕРШОГО ПОВЕРХУ НА ВІДМ. +1.500



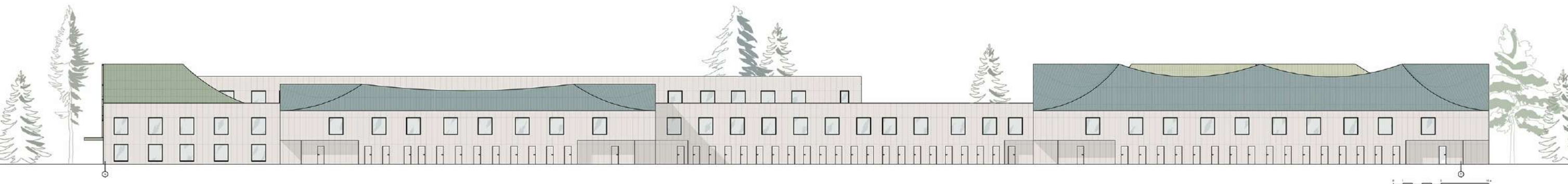
ФАСАД X-A



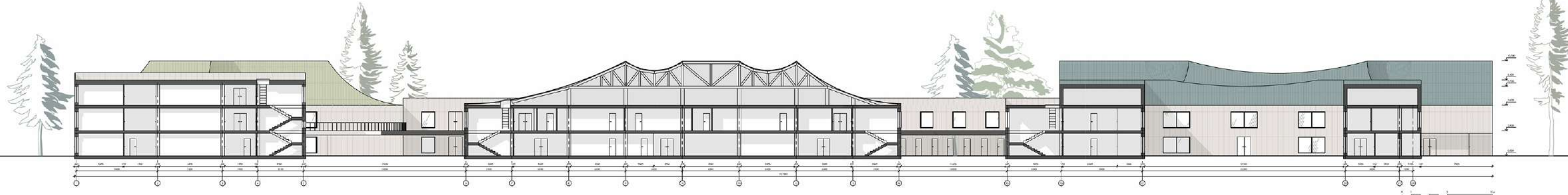
РОЗРІЗ 2-2

ЕКСПЛІКАЦІЯ ДО ПЕРШОГО ПОВЕРХУ

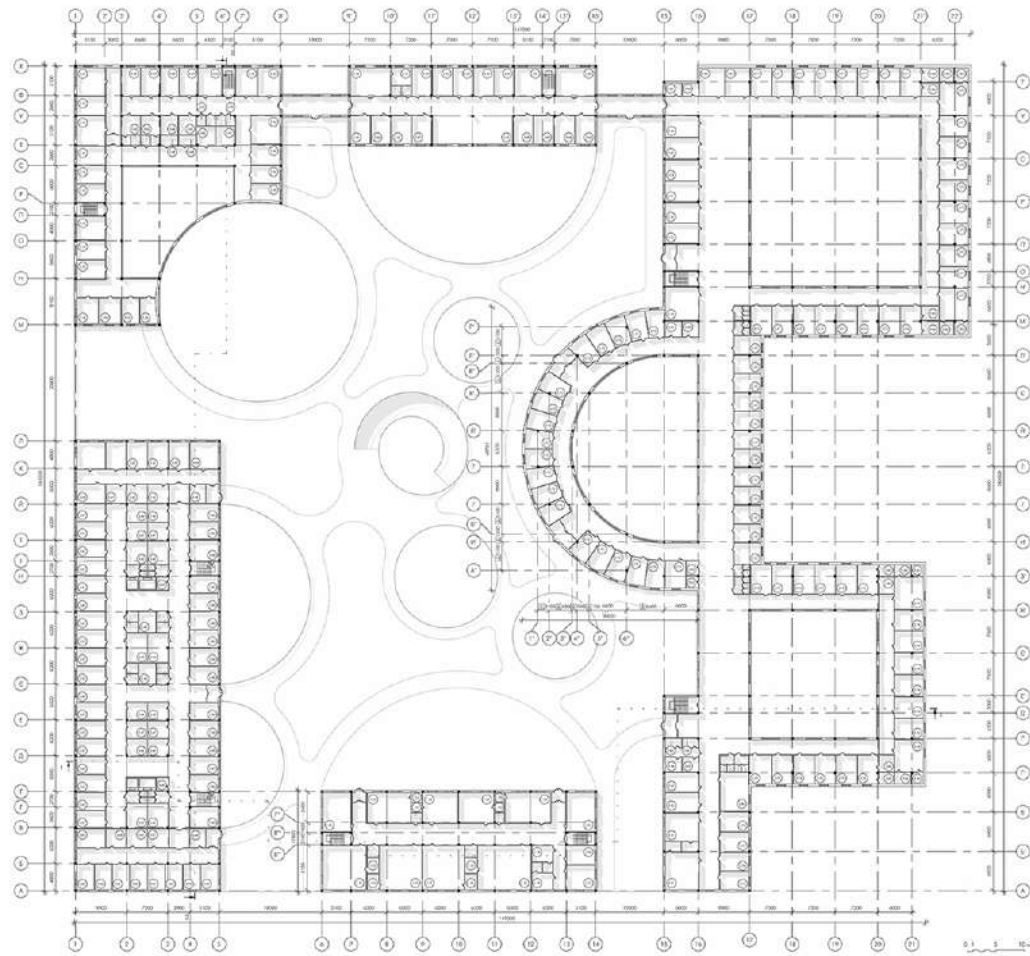
- |   |   |   |   |
|---|---|---|---|
| 1. Центр взаєморозуміння із тваринами       | 27. Кабінет адміністратора                          | 2.37. Мийня   | 3.24. Офтальмологічний кабінет                        |
| 1.1. Адміністративні приміщення             | 28. Зал для нарад                                   | 2.38. Пральня                                       | 3.25. Рентгенологічний кабінет                        |
| 1.2. Вестбюль                               | 29. Службові приміщення                             | 2.39. Приміщення складування корму для тварин       | 3.26. Ендоскопічний кабінет                           |
| 1.3. Зона ресстрації                        | 2. Блок котів                                       | 2.40. Приміщення зберігання близики та теплич речей | 3.27. Кабінет ультразвукового дослідження             |
| 1.4. Зона очікування                        | 2.10. Приміщення для кошенят                        | 2.41. Приміщення зберігання медичних засобів        | 3.28. Кабінет електрокардіограми                      |
| 1.5. Гардероб для відвідувачів              | 2.11. Приміщення для дорослих котів                 | 3. Ветеринарна клініка                              | 3.29. Кабінет комп'ютерної томографії                 |
| 1.6. Кабінет адміністратора                 | 2.12. Приміщення для котів похилого віку            | 1. Приймальне відділення для котів                  | 3.30. Зал для нарад                                   |
| 1.7. Кабінет кінолога                       | 2.13. Ізолятор для хворих котів                     | 3.1. Вестбюль приймального відділення котів         | 3.31. Приміщення для зберігання дезінфікуючих засобів |
| 1.8. Кабінет фелінолога                     | 2.14. Кабінет зоопсихолога                          | 3.2. Зона ресстрації котів                          | 3.32. Мийня   |
| 1.9. Кабінет зоопсихолога                   | 2.15. Кабінет фелінолога                            | 3.3. Зона очікування                                | 3.33. Пральня   |
| 1.12. Службові приміщення                   | 2.16. Процедурний кабінет                           | 3.4. Гардероб для відвідувачів                      | 3.34. Стерилізація                                    |
| 2. Відділення котів                         | 2.17. Кабінет чергового лікаря                      | 3.5. Ветеринарна аптека та зоотовари                | 3.35. Приміщення прибирального інвентарю              |
| 1.10. Інвентарня                            | 2.18. Кімната персоналу                             | 3.6. Кабінет для вакцинації котів                   |   |
| 1.11. Приміщення прибирального інвентарю    | 2.19. Гардероб персоналу                            | 3.7. Отделовий кабінет для котів                    |   |
| 1.13. Кабінет гігієни для котів             | 2.20. Мийня   | 3.8. Процедурний кабінет для котів                  |   |
| 1.14. Кабінет лікувального масажу для котів | 2.21. Пральня                                       | 3.9. Кімната грумінгу для котів                     |   |
| 1.15. Кімната реабілітації котів            | 2.22. Приміщення складування корму для тварин       | 3.10. Службові приміщення                           |   |
| 3. Відділення собак                         | 2.23. Приміщення зберігання близики та теплич речей | 2. Приймальне відділення для собак                  |   |
| 1.10. Інвентарня                            | 2.24. Приміщення зберігання медичних засобів        | 3.11. Вестбюль приймального відділення собак        |   |
| 1.11. Приміщення прибирального інвентарю    | 2.25. Приміщення прибирального інвентарю            | 3.12. Зона ресстрації собак                         |   |
| 1.16. Кабінет гігієни для собак             | 2.26. Службові приміщення                           | 3.13. Зона очікування                               |   |
| 1.17. Кабінет лікувального масажу для собак | 3. Блок собак                                       | 3.14. Гардероб для відвідувачів                     |   |
| 1.18. Кімната реабілітації собак            | 2.27. Вольтер для дорослих собак                    | 3.15. Ветеринарна аптека та зоотовари               |   |
| 2. Притулоч для тварин                      | 2.28. Вольтер для собак похилого віку               | 3.16. Отделовий кабінет для собак                   |   |
| 1. Адміністративний блок                    | 2.29. Вольтер для хворих собак                      | 3.17. Кабінет для вакцинації собак                  |   |
| 2.1. Вестбюль                               | 2.30. Кабінет зоопсихолога                          | 3.18. Процедурний кабінет для собак                 |   |
| 2.2. Зона ресстрації                        | 2.31. Кабінет кінолога                              | 3.19. Кімната грумінгу для собак                    |   |
| 2.3. Зона спілкування                       | 2.32. Кабінет чергового лікаря                      | 3.20. Службові приміщення                           |   |
| 2.4. Гардероб для відвідувачів              | 2.33. Процедурний кабінет                           | 3. Лікувально-діагностичне відділення               |   |
| 2.5. Пункт прийому нових тварин             | 2.34. Кімната волонтерів                            | 3.21. Діагностичний кабінет                         |   |
| 2.6. Кімната адаптації                      | 2.35. Кімната волонтерів                            | 3.22. Кабінет фізіотерапії                          |   |
|   | 2.36. Гардероб волонтерів                           | 3.23. Стomatологічний кабінет                       |   |



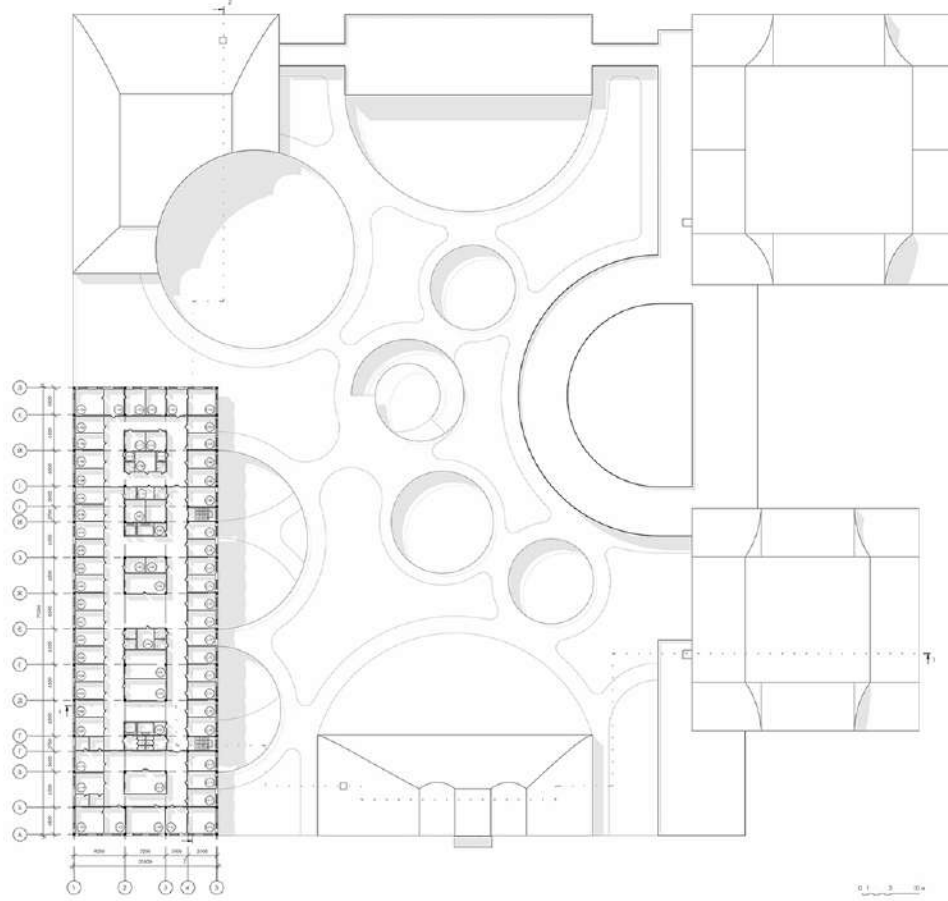
ФАСАД А-Т'



РОЗРІЗ 1-1



ПЛАН ДРУГОГО ПОВЕРХУ НА ВІДМ. + 4.300



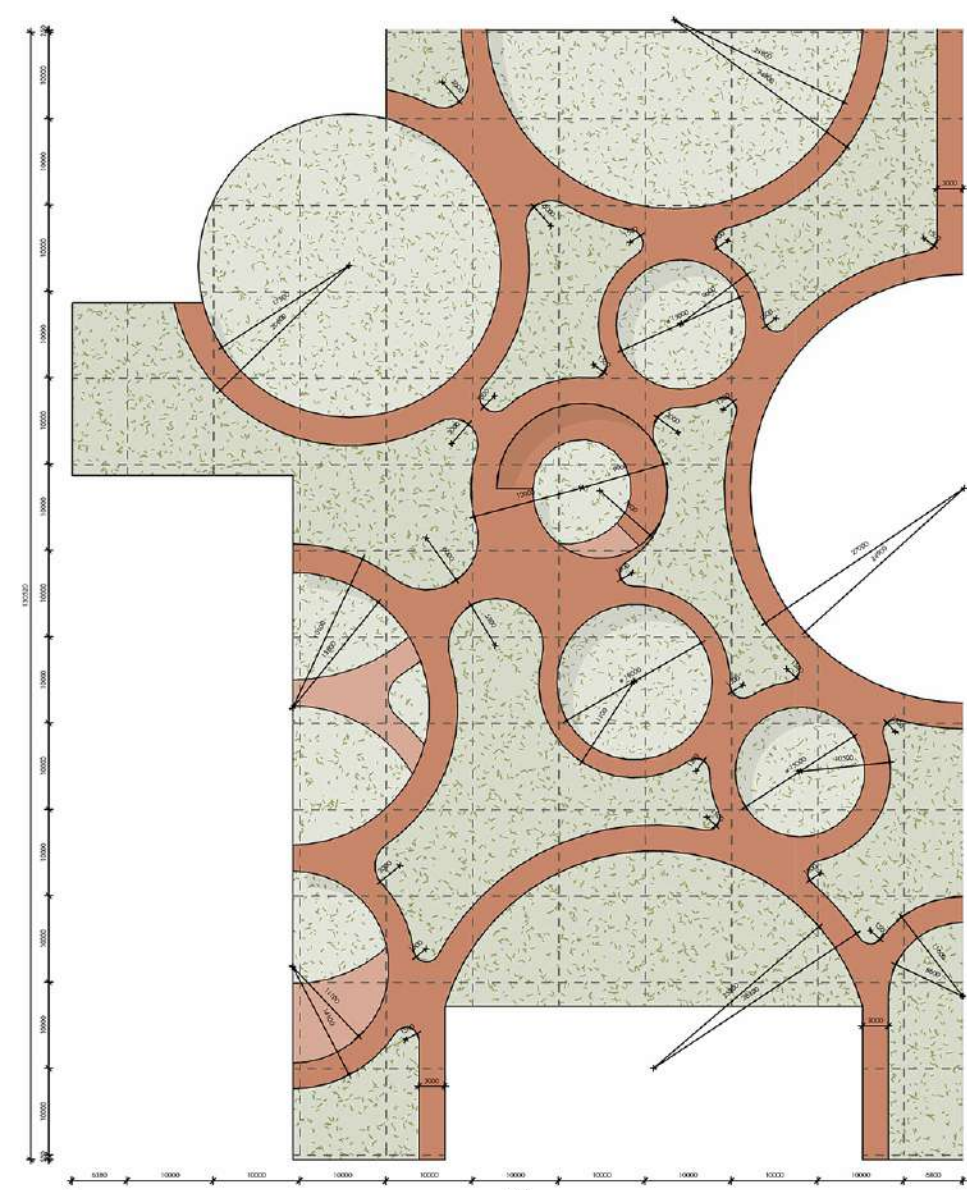
ПЛАН ТРЕТЬОГО ПОВЕРХУ НА ВІДМ. + 7.300

ЕКСПЛІКАЦІЯ ДО ДРУГОГО ПОВЕРХУ

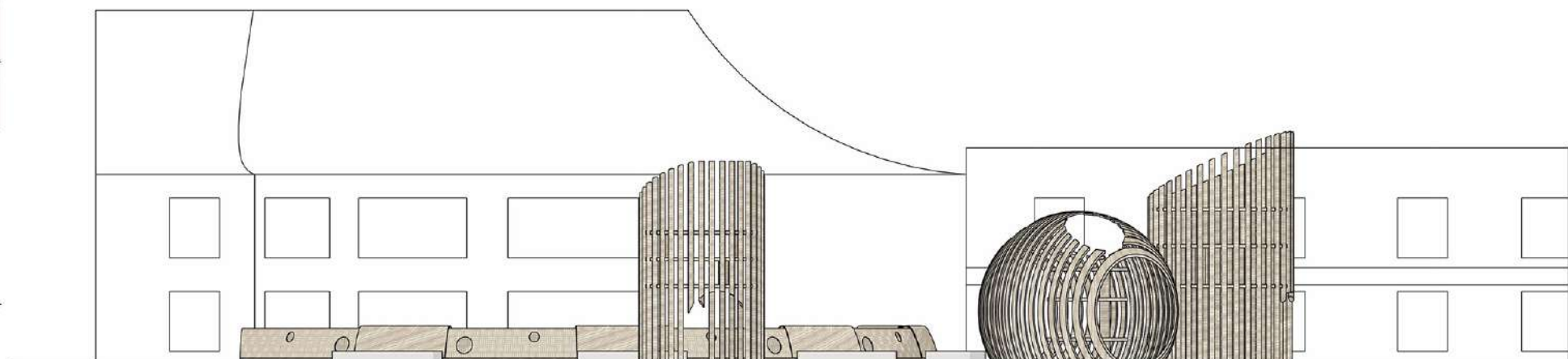
1. Центр взаєморозуміння із тваринами	2.60 Процедурний кабінет	3.40 Процедурний кабінет
1. Адміністративні приміщення	2.61 Кабінет чергового лікаря	3.41 Переїздувальний кабінет
1.19 Гардероб персоналу	2.62 Кімната валонтерів	3.42 Приміщення для миття тварин
1.20 Кухня персоналу	2.63 Гардероб валонтерів	3.43 Стерилізаційна
1.21 Кімната персоналу	2.64 Мийна	3.44 Пральня
2. Відділення котів	2.65 Пральня	3.45 Мийна
1.22 Кімната фітнесу для котів	2.66 Приміщення складування корму для тварин	3.46 Приміщення складування корму для тварин
1.23 Кімната наванчання котів	2.67 Приміщення зберігання білизни та теплик речей	3.47 Приміщення зберігання білизни та теплик речей
1.24 Кімната корекції поведінки котів	2.68 Приміщення зберігання медичних засобів	3.48 Приміщення зберігання медичних засобів
1.25 Інвентарна	2.69 Приміщення прибирального інвентарю	3.49 Приміщення прибирального інвентарю
1.26 Кімната наванчання майбутніх господарів	2.70 Службове приміщення	5. Відділення інтенсивної терапії
3. Відділення собак	3. Блок собак	3.50 Палата інтенсивної терапії для котів
1.27 Кімната фітнесу для собак	2.71 Приміщення для дорослих собак	3.52 Палата інтенсивної терапії для малих тварин
1.28 Кімната корекції поведінки собак	2.72 Приміщення для цуценят	3.53 Кабінет чергового лікаря
1.29 Кімната наванчання майбутніх господарів	2.73 Приміщення для собак похилого віку	3.54 Приміщення для миття тварин
1.30 Інвентарна	2.74 Ізолятор для хворих собак	3.55 Приміщення складування корму для тварин
2. Приступок для тварин	2.75 Кабінет зоопсихолога	3.56 Приміщення зберігання білизни та теплик речей
1. Адміністративний блок	2.76 Кабінет кінолога	3.57 Приміщення зберігання медичних засобів
2.43 Зона спілкування	2.77 Кабінет чергового лікаря	3.58 Приміщення прибирального інвентарю
2.44 Кімната адаптації	2.78 Процедурний кабінет	6. Карантинне відділення
2.45 Кімната наванчання майбутніх господарів	2.79 Кімната валонтерів	6. Карантинне приміщення для котів
2.46 Кабінет феліолога	2.80 Кімната персоналу	6. Карантинне приміщення для собак
2.47 Кабінет психолога	2.81 Гардероб персоналу	3.61 Карантинне приміщення для малих тварин
2.48 Кабінет терапевта	2.82 Мийна	3.62 Кабінет чергового лікаря
2.49 Кабінет кінолога	2.83 Пральня	3.63 Переїздувальний кабінет
2.50 Зал для нарад	2.84 Приміщення складування корму для тварин	3.64 Процедурний кабінет
2.51 Кімната персоналу	2.85 Приміщення зберігання білизни та теплик речей	3.65 Приміщення для миття тварин
2.52 Кімната валонтерів	2.86 Приміщення зберігання медичних засобів	3.66 Приміщення складування корму для тварин
2.53 Службове приміщення	3. Ветеринарна клініка	3.67 Приміщення зберігання білизни та теплик речей
2. Блок котів	4. Стационарне відділення	3.68 Приміщення зберігання медичних засобів
2.54 Приміщення для кошечок	3.36 Палата для котів	3.69 Приміщення прибирального інвентарю
2.55 Приміщення для дорослих котів	3.37 Палата для собак	
2.56 Приміщення для котів похилого віку	3.38 Палата для малих тварин	
2.57 Ізолятор для хворих котів	3.39 Кабінет чергового лікаря	
2.58 Кабінет зоопсихолога		
2.59 Кабінет феліолога		

ЕКСПЛІКАЦІЯ ДО ТРЕТЬОГО ПОВЕРХУ

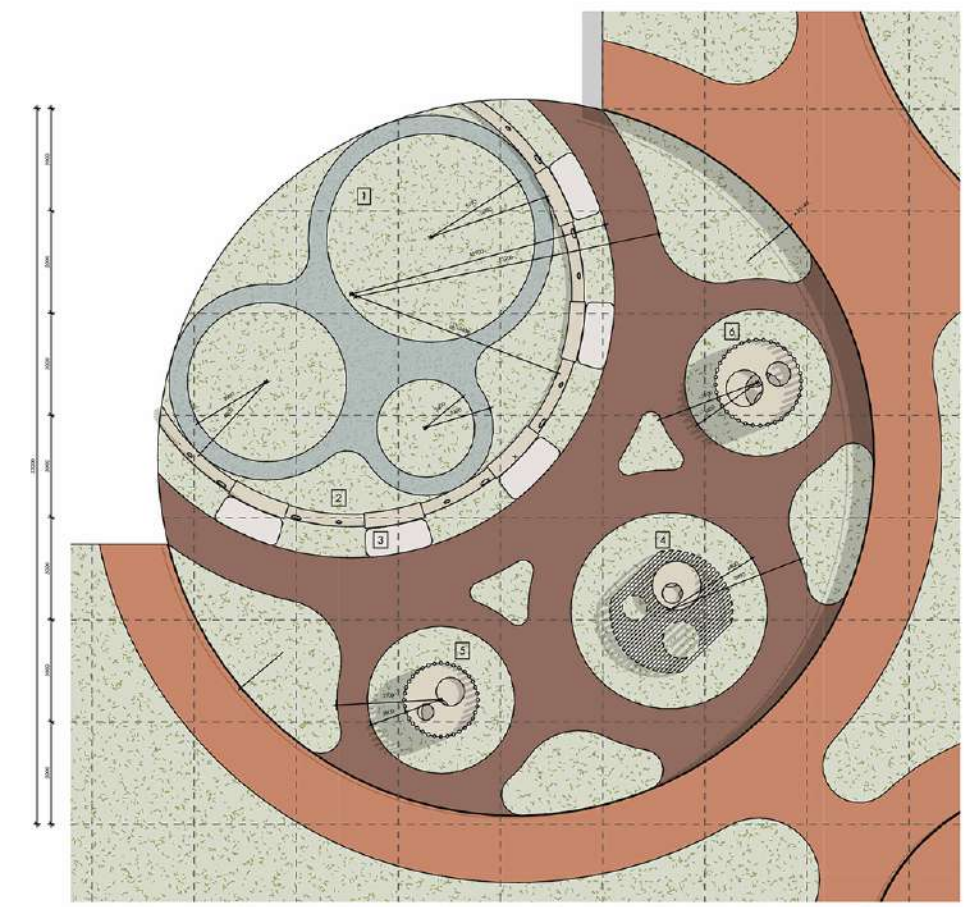
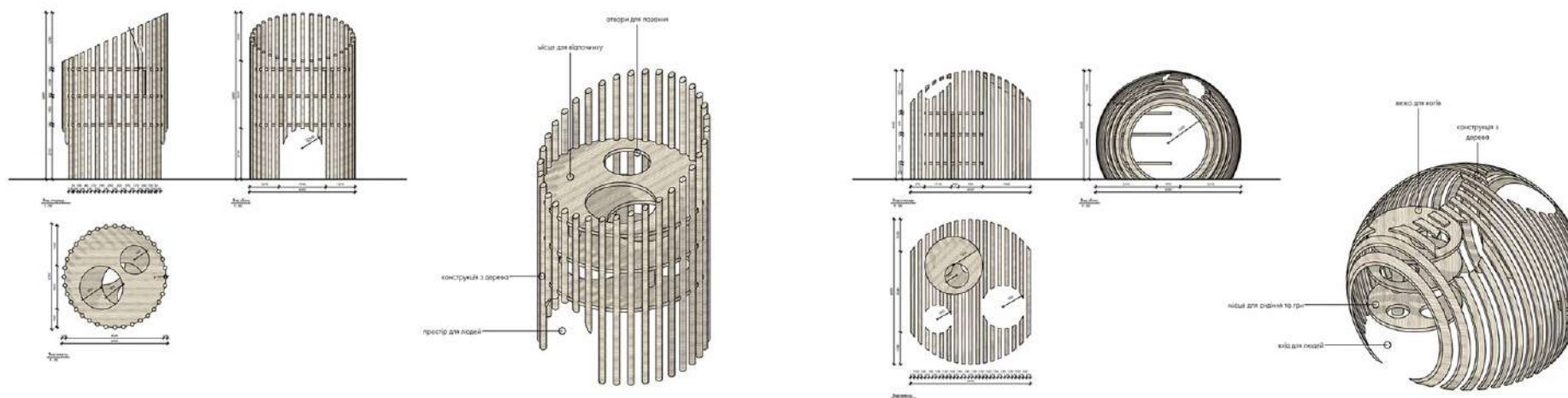
3. Ветеринарна клініка	3.95 Приміщення прибирального інвентарю	3.101 Приміщення підготовки тварини до операції
7. Спеціалізовані кабінети	3.97 Приміщення для зберігання дезінфікуючих засобів	3.102 Передопераційна
3.70 Кабінет терапевта	3.109 Приміщення зберігання медичних засобів	3.103 Мала операційна
3.71 Кабінет дерматолога	3.110 Приміщення для зберігання дезінфікуючих засобів	3.104 Операційна
3.72 Кабінет кардіолога	3.113 Приміщення прибирального інвентарю	3.105 Приміщення з консолюючою камерою (морг)
3.73 Кабінет гастроентеролога	3.114 Службове приміщення	3.106 Приміщення для ватажів
3.74 Кабінет дитячого	8. Лабораторія	3.107 Кімната підготовки персоналу
3.75 Кабінет ендокринолога	3.88 Приміщення для взяття проб	3.108 Кімната відпочинку персоналу
3.76 Кабінет гематолога	3.89 Банк крові	3.111 Стерилізаційна
3.77 Кабінет репродуктолога	3.90 Лабораторія термінових аналізів	3.112 Мийна
3.78 Кабінет анестезіолога	3.91 Лабораторія загальноклінічних досліджень	10. Адміністративні приміщення
3.79 Кабінет хірурга	3.92 Лабораторія біохімічних досліджень	3.115 Кабінет адміністратора
3.80 Кабінет ортопеда	3.93 Лабораторська	3.116 Кащенко
3.81 Кабінет онколога	3.94 Мийна	3.117 Букалєрія
3.82 Кабінет невролога	9. Операційний блок	3.118 Зал для нарад
3.83 Кабінет нефролога	3.98 Псілоопераційна палата для котів	3.119 Гардероб персоналу
3.84 Кабінет кінолога	3.99 Псілоопераційна палата для малих тварин	3.120 Кухня персоналу
3.85 Кабінет феліолога		3.121 Кімната персоналу
3.86 Кабінет герпетолога		3.122 Кімната відпочинку персоналу
3.87 Кабінет орієнтолога		



ПЛАН БЛАГОУСТРОЮ ТЕРИТОРІЇ



РОЗГОРТКА БЛАГОУСТРОЮ РЕКРЕАЦІЙНОГО ПРОСТОРУ ДЛЯ КОТІВ



ПЛАН БЛАГОУСТРОЮ РЕКРЕАЦІЙНОГО ПРОСТОРУ ДЛЯ КОТІВ

ЕКСПЛІКАЦІЯ ДО БЛАГОУСТРОЮ РЕКРЕАЦІЙНОГО ПРОСТОРУ ДЛЯ КОТІВ

- 1 - простір для котів
- 2 - тунель з блоку котів із отворами
- 3 - лавки для сидіння
- 4 - будинок-сфера для котів
- 5 - будинок-труба для котів

КОЛЬОРНО-ТЕКСТУРНА КАРТА БЛАГОУСТРОЮ РЕКРЕАЦІЙНОГО ПРОСТОРУ ДЛЯ КОТІВ



- газонне покриття
- м'ята і трава для котів
- дерево
- плетіння
- основні доріжки
- внутрішні доріжки

