

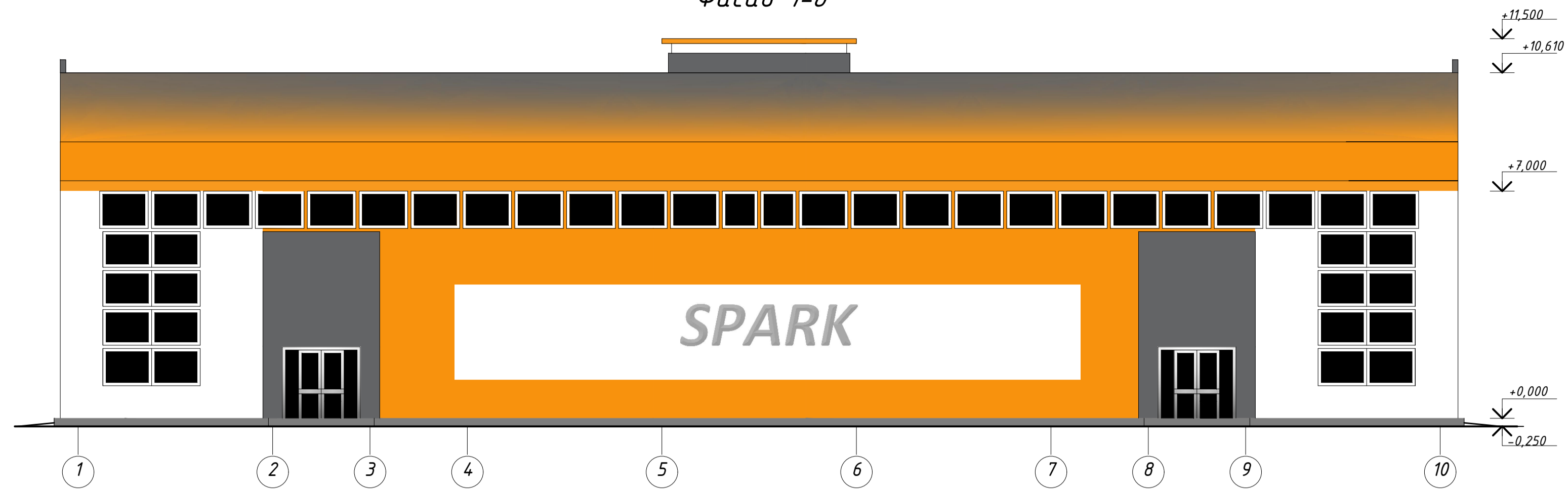
*Будівництво спортивно-оздоровчого центру "Spark"
у м. Вишневе*

Керівник: Андрій РОСИНСЬКИЙ

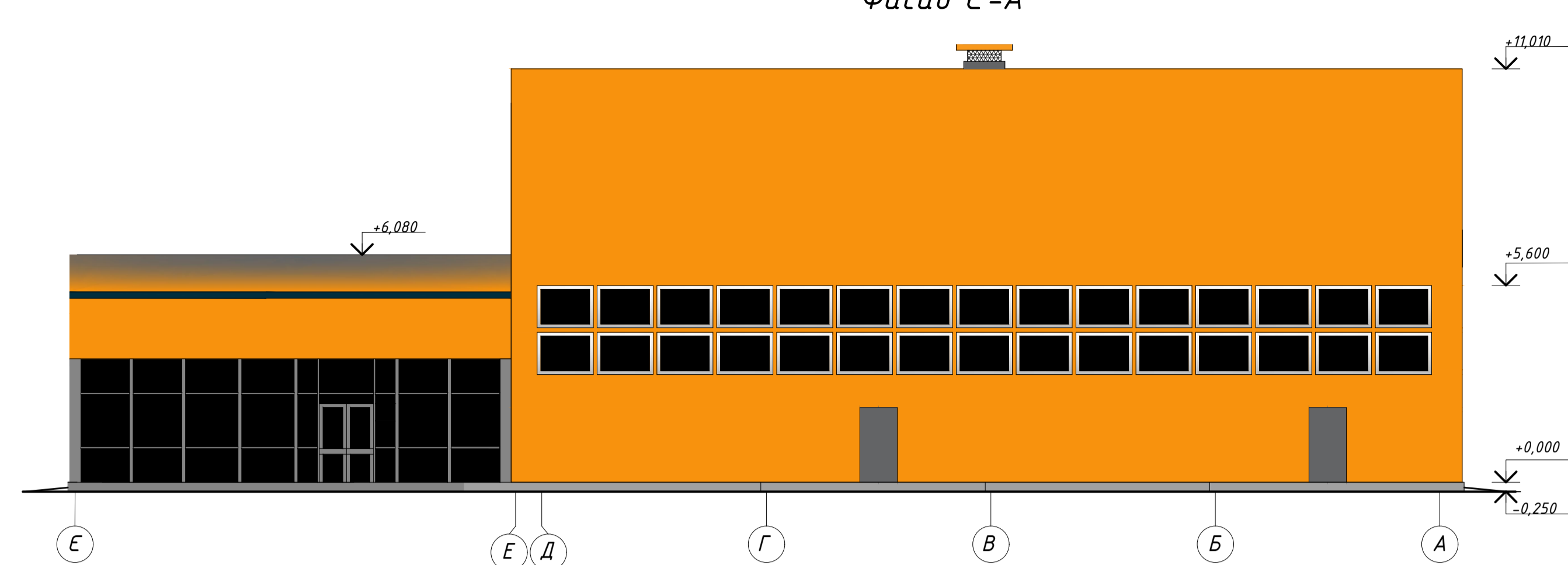
Керівник: Антон МОГОЛІВЕЦЬ

Здобувач: Андрій КАЛУЦЬКИЙ

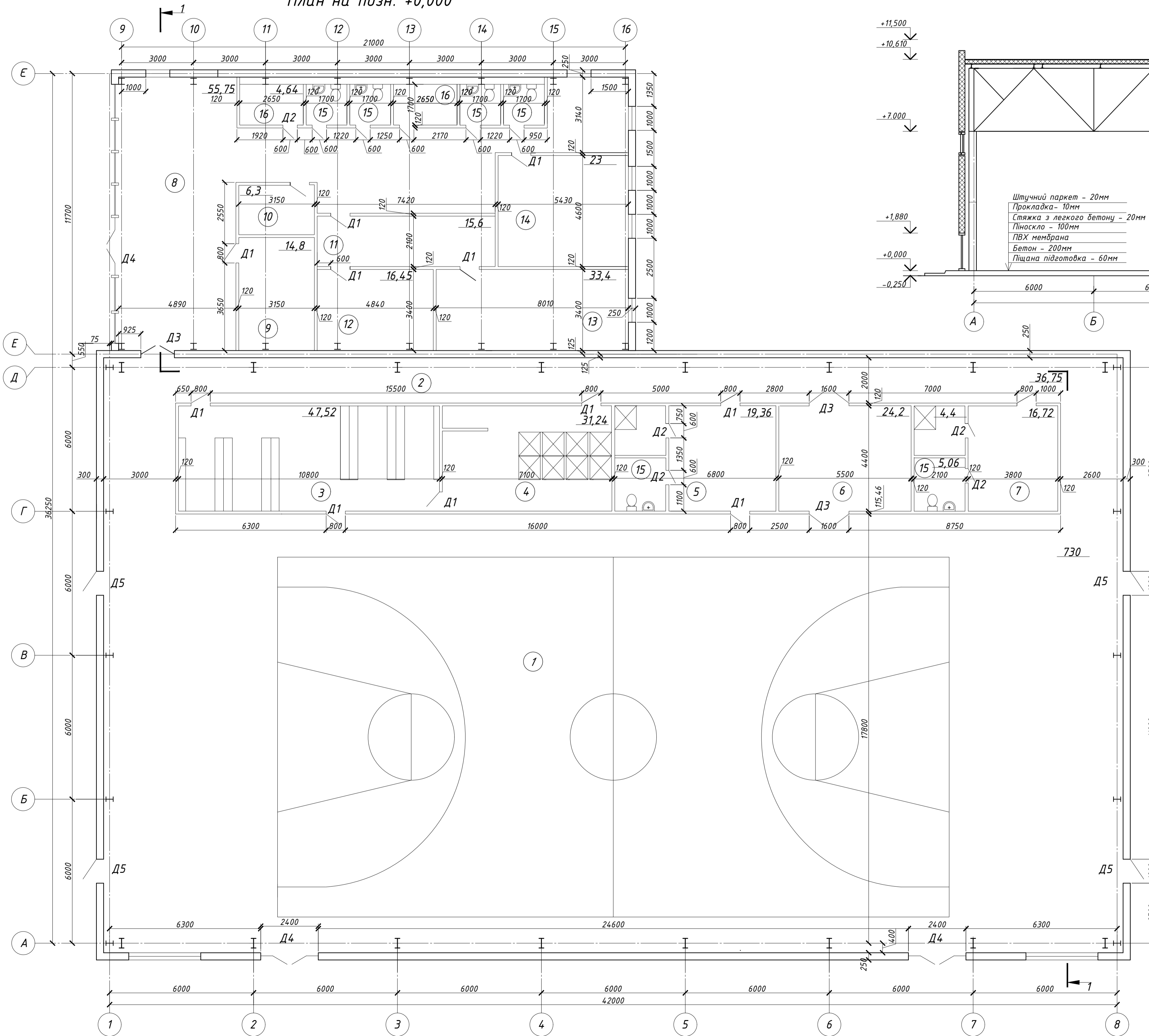
Фасад 1-8



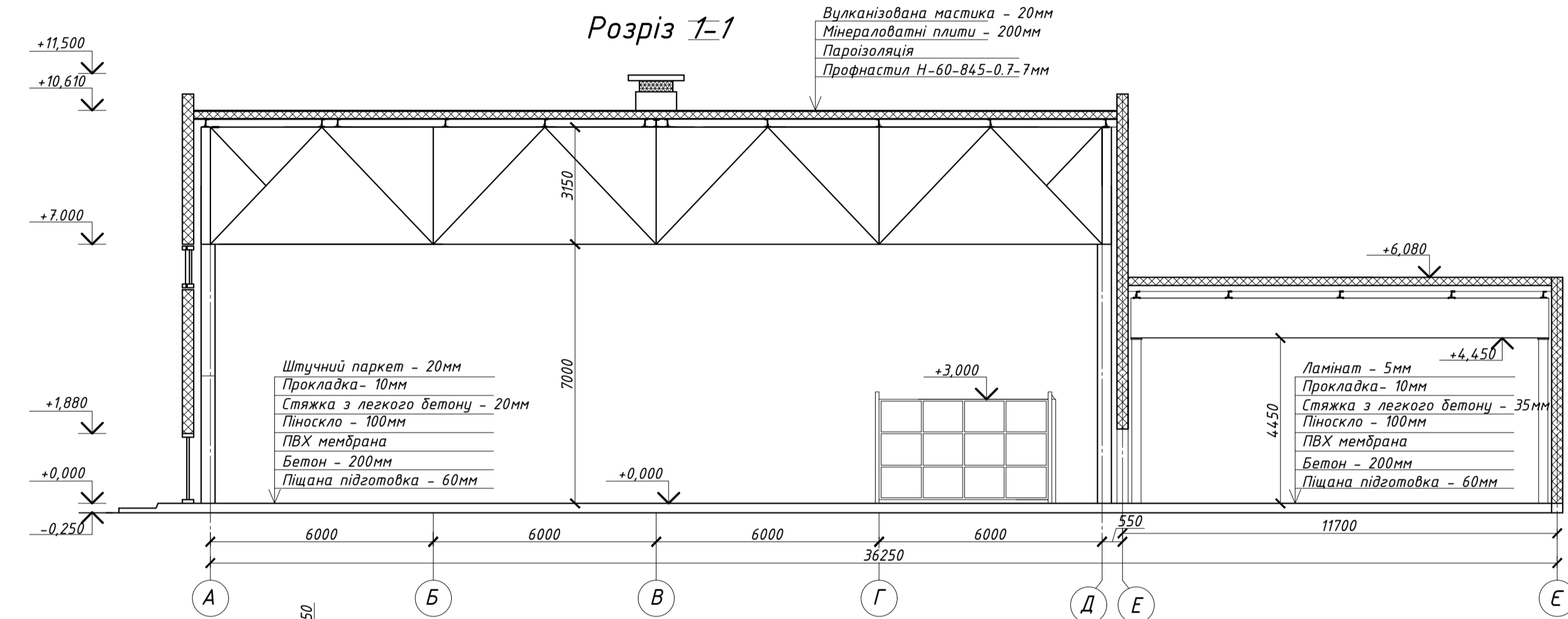
Фасад E-A



План на позн. +0,000



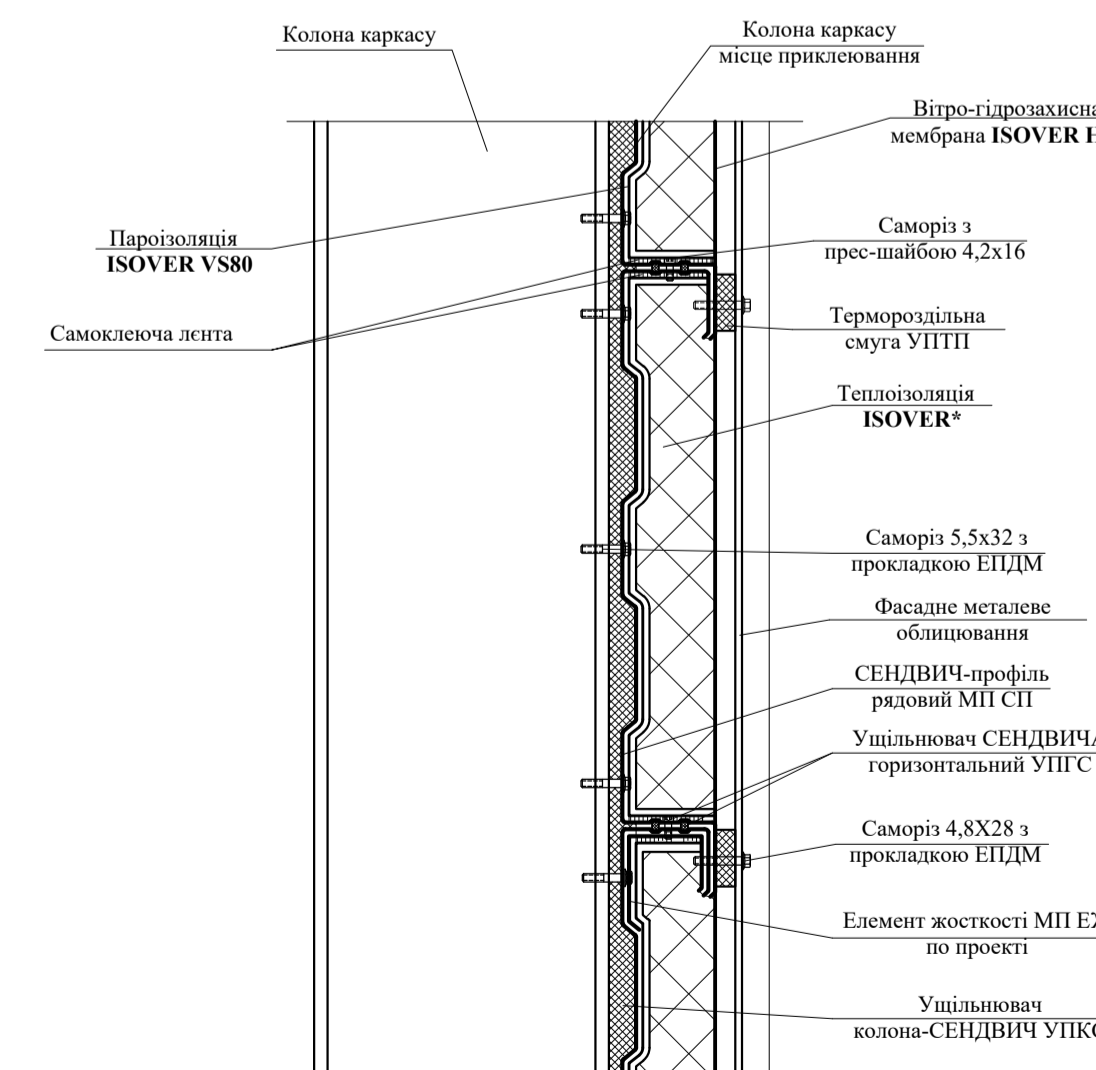
Розріз 1-1



Експлікація приміщень

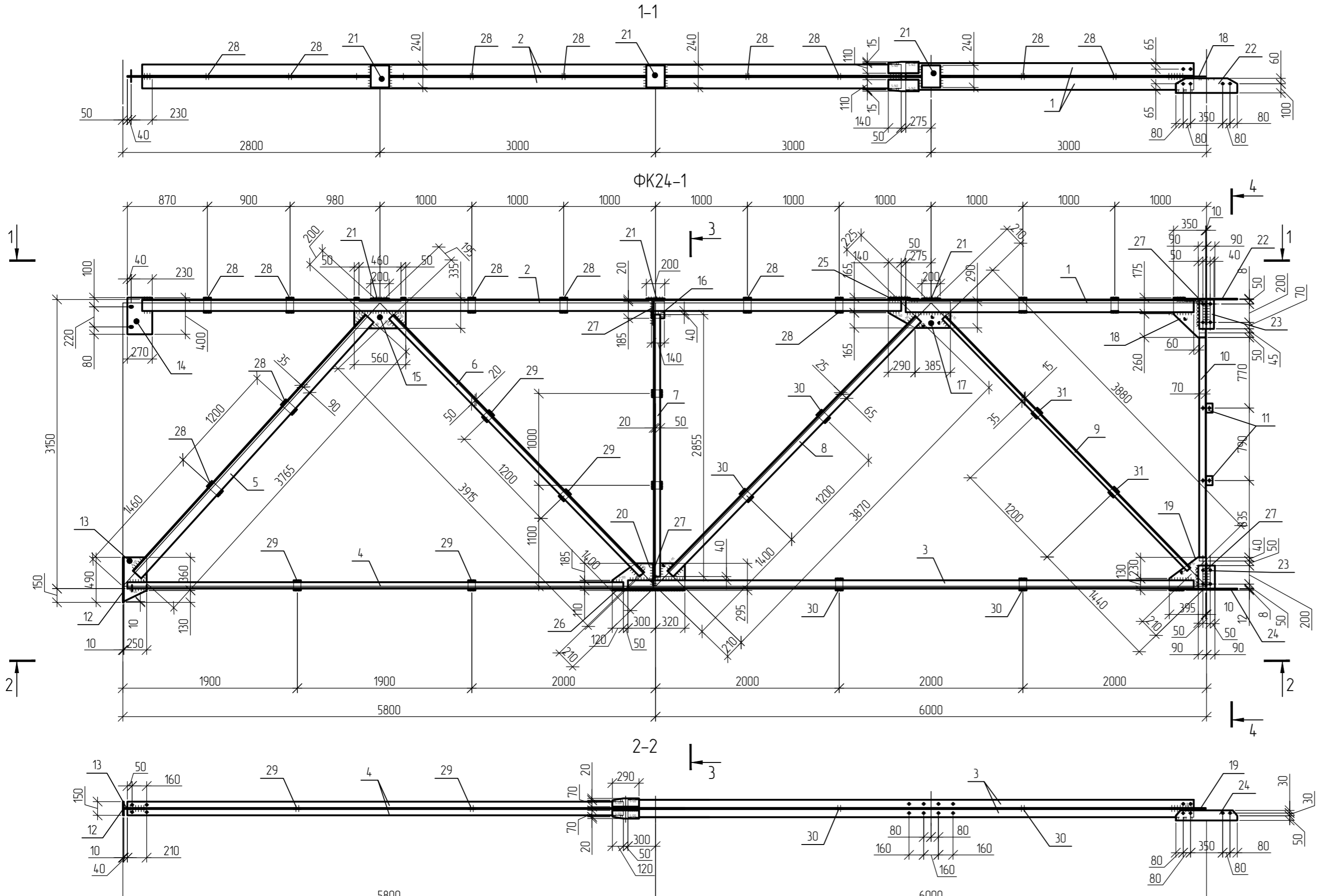
№	Найменування приміщення	Площа, м ²
1.	Спортивний зал	730
2.	Коридор	36,75
3.	Роздягальня	4,752
4.	Душова	31,24
5.	Тренерська кімната	19,36
6.	Інвентарна	24,2
7.	Кімната персоналу	16,72
8.	Вестибюль	55,75
9.	Гардероб	14,8
10.	Каса	6,3
11.	Приймальня	15,6
12.	Каб. заст. директора	16,45
13.	Каб. директора	33,4
14.	Медичний пункт	23
15.	Санвузол	3
16.	Підсофне приміщення	4,64

Вертикальний розріз стіни



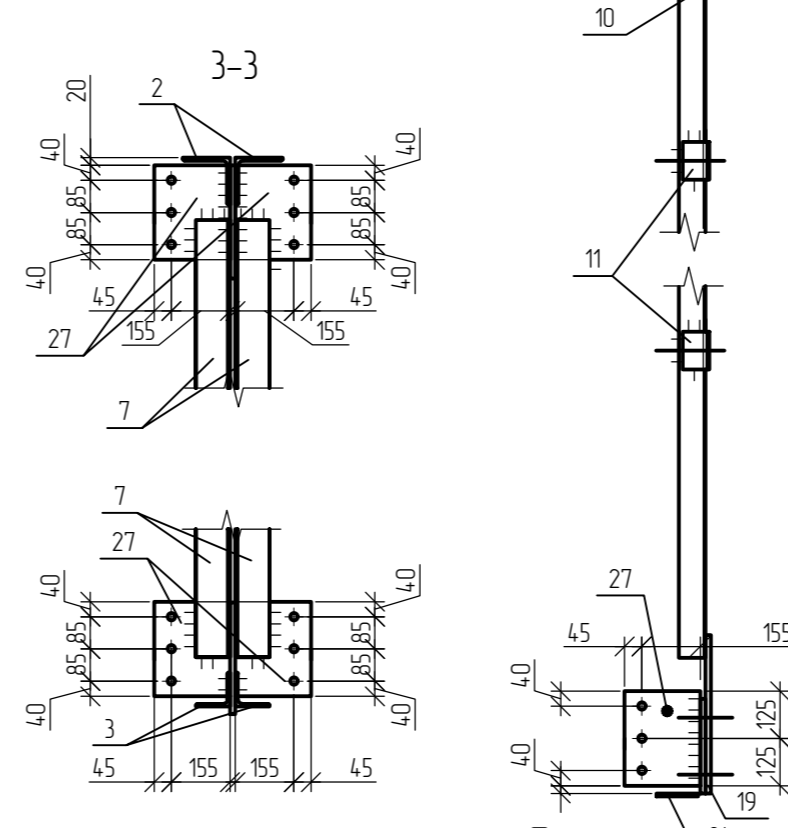
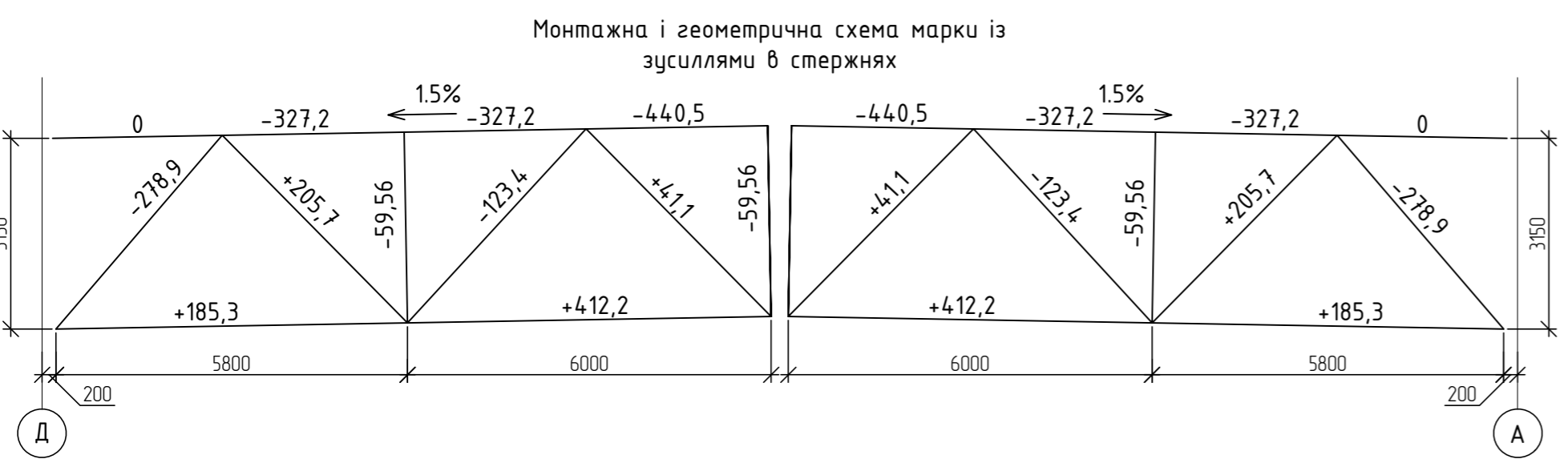
КВАЛІФІКАЦІЙНА РОБОТА

Зм.	Лист	№ документ	Підпис	Дата	КНУБА, гр. ПЦБ-41		
Будівництво спортивно-оздоровчого центру "Spark" у м. Вишневе							
Архітектурно-планувальні рішення					Стадія	Лист	Листів
Виконав	Калюцький А.І.				У	1	6
Керівник	Рагонський А.В.						
Керівник	Могольська А.А.						
Консультант	Вексларська Т.В.						
Фасади в осях E-A: 1-10 План на позн. +0,000 Розріз 1-1							
Заб. кафедри	Спеценко С.П.						



Специфікація на крокви ферми ФК 24-1

Марка	№ верт	Кільк т	h	Переріз	Довжина	Маса, кг		Примітки
						1 мет	всїх	
ФК 24-1	1	2		L 140x9	3135	59.64	119.28	C245
	2	2		L 125x8	8265	124.81	249.62	C245
	3	2		L 90x7	6160	58.19	116.38	C245
	4	2		L 70x5	5400	28.43	56.86	C245
	5	2		L 125x8	3765	56.85	113.70	C245
	6	2		L 70x5	3975	20.61	41.22	C245
	7	2		L 70x5	2855	15.03	30.06	C245
	8	2		L 90x7	3870	36.56	73.12	C245
	9	2		L 50x5	3880	14.38	28.76	C245
	10	1		L 70x5	2440	12.85	12.85	C245
	11	2		L 70x5	100	0.53	1.06	C245
	12	1		- 150x10	490	5.73	5.73	C255
	13	1		- 250x10	480	9.36	9.36	C255
	14	1		- 270x10	400	8.42	8.42	C255
	15	1		- 335x10	560	14.63	14.63	C255
	16	1		- 140x10	185	2.02	2.02	C255
	17	1		- 330x10	675	17.37	17.37	C255
	18	1		- 420x10	425	13.92	13.92	C255
	19	1		- 395x10	410	12.63	12.63	C255
	20	1		- 295x10	790	18.18	18.18	C255
	21	3		- 200x10	240	3.74	11.22	C255
	22	2		- 160x8	670	7.51	15.02	C255
	23	4		- 180x10	300	4.21	16.84	C255
	24	2		- 110x8	670	4.83	9.66	C255
	25	2		- 125x8	330	2.57	5.14	C255
	26	2		- 90x8	290	1.63	3.26	C255
	27	8		- 200x8	250	3.62	28.96	C255
	28	10		- 80x10	165	1.03	10.30	C255
	29	4		- 80x10	110	0.69	2.76	C255
	30	4		- 80x10	130	0.81	3.24	C255
	31	2		- 80x10	90	0.56	1.12	C255
Напоплавний метал 1%								

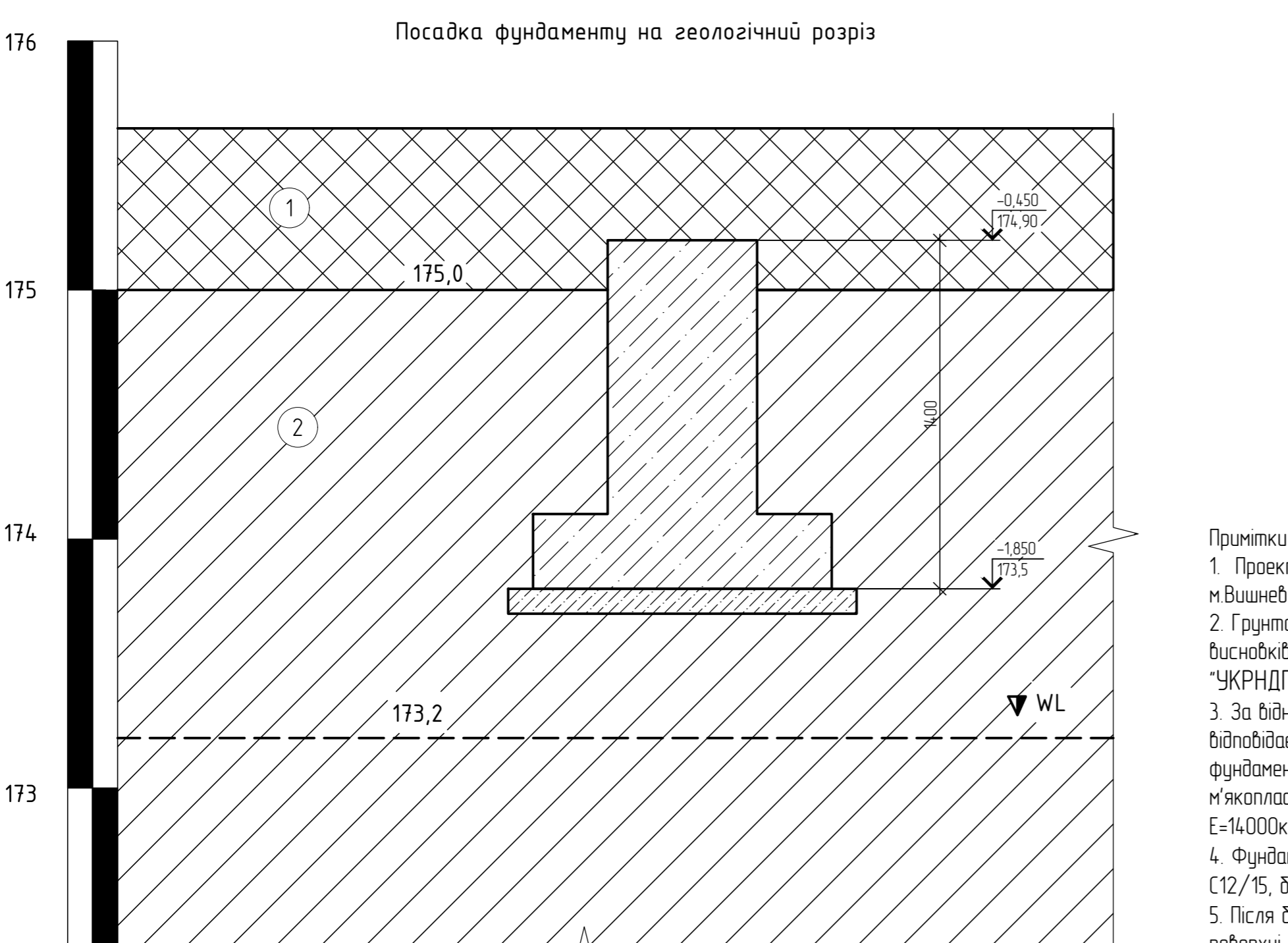
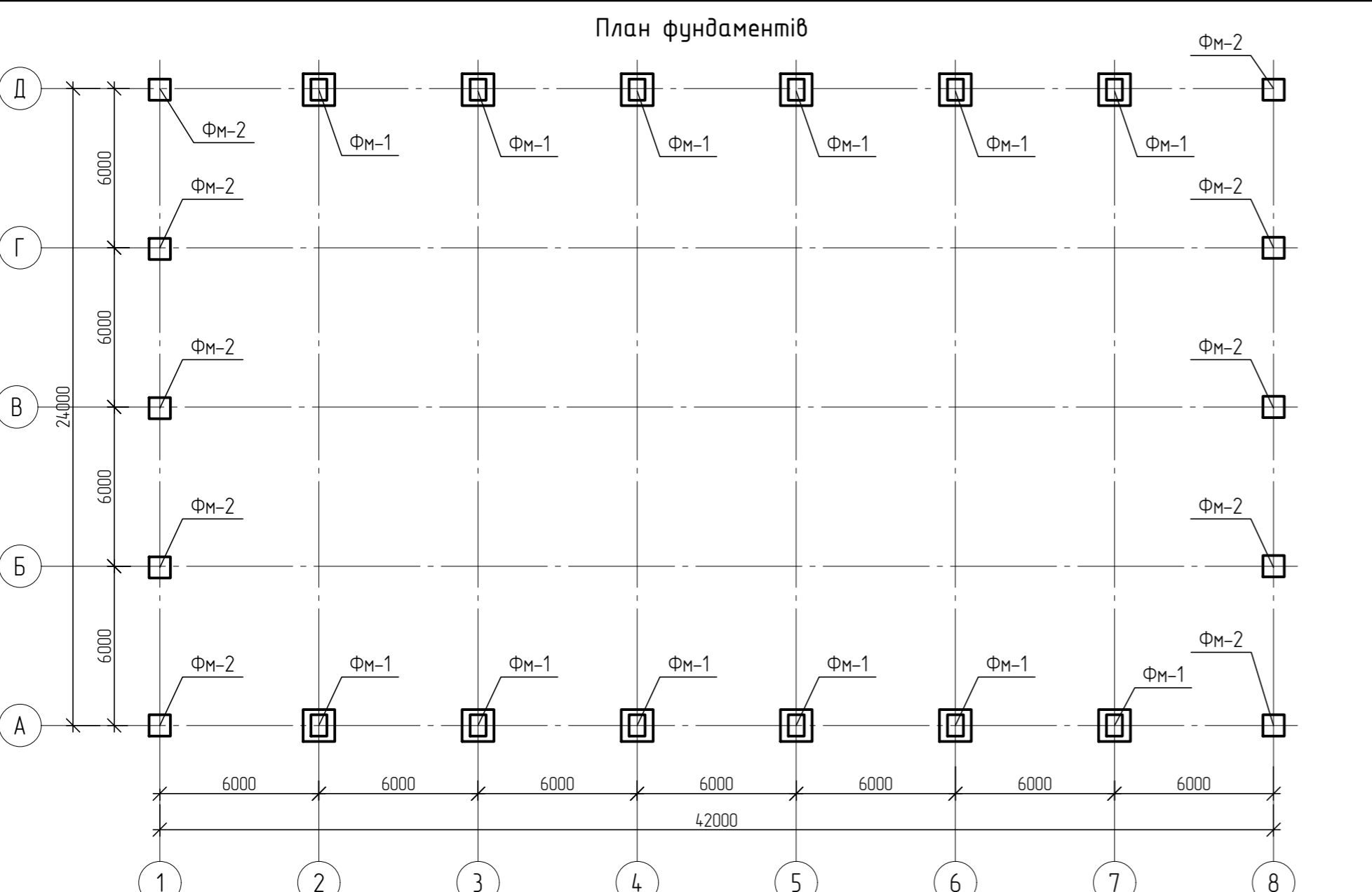


Попарно виготовити

Відправна марка	Кільк шт	Маса, кг	
		шт	загалом
ФК 24-1	16	1155.69	184.9104

Примітки:
1. Катет шва 5 мм окрім обумовлених.
2. Читати разом з арк. 2.

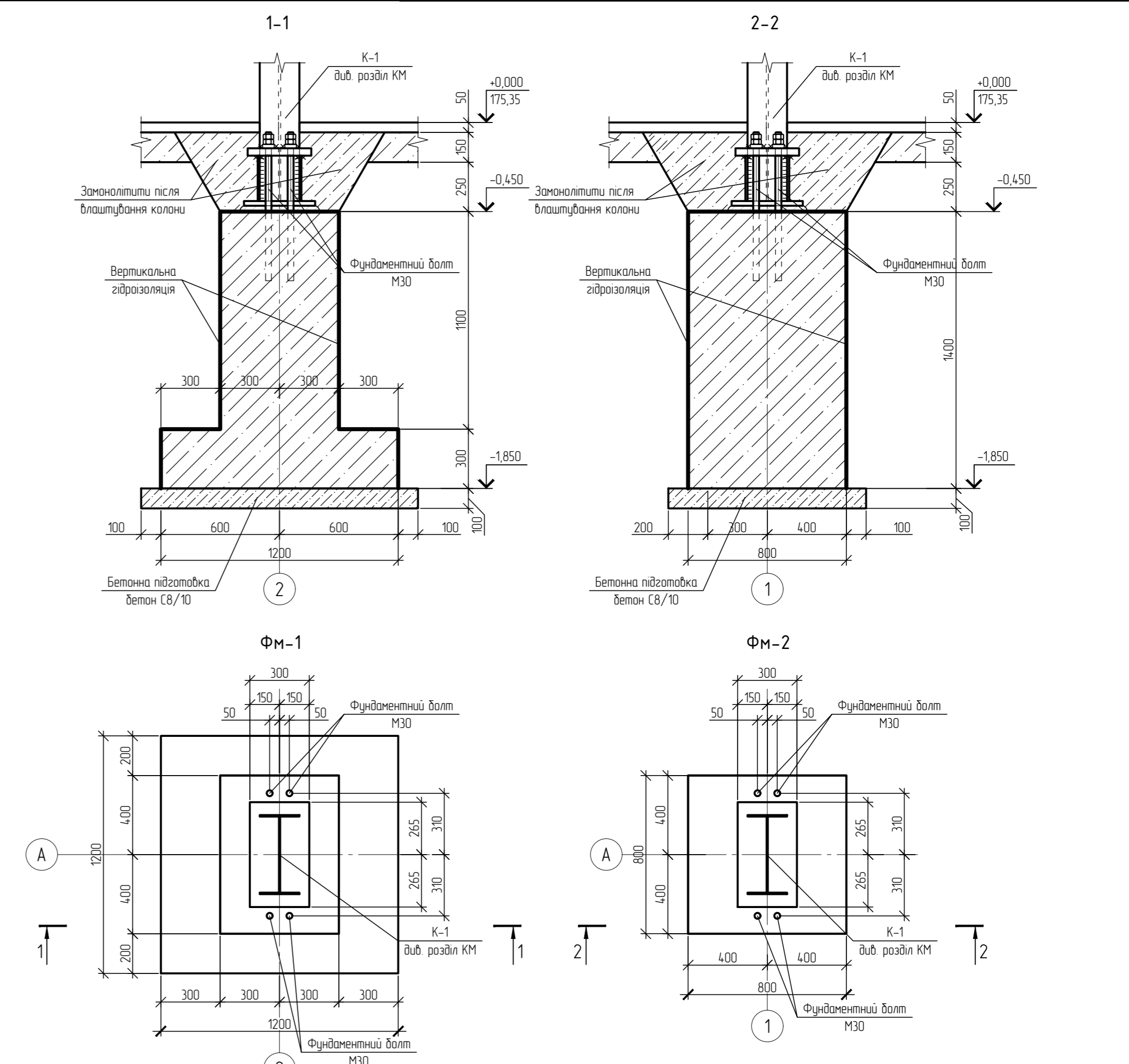
КВАЛІФІКАЦІЙНА РОБОТА			
Будівництво спортивно-оздоровчого центру "Spark" у м. Вишневе			
Металеві конструкції		Стадія	Лист
Відправний елемент ферми ФК 24-1		у	2
		Листів	6
КНУБА, гр. ПЦБ-41			



Умовні позначення

1 Насипний ґрунт: $\gamma=16.2 \text{ кН/м}^3$

2 Суглинок м'якопластичний: $\gamma=18 \text{ кН/м}^3$, $E=14000 \text{ кПа}$



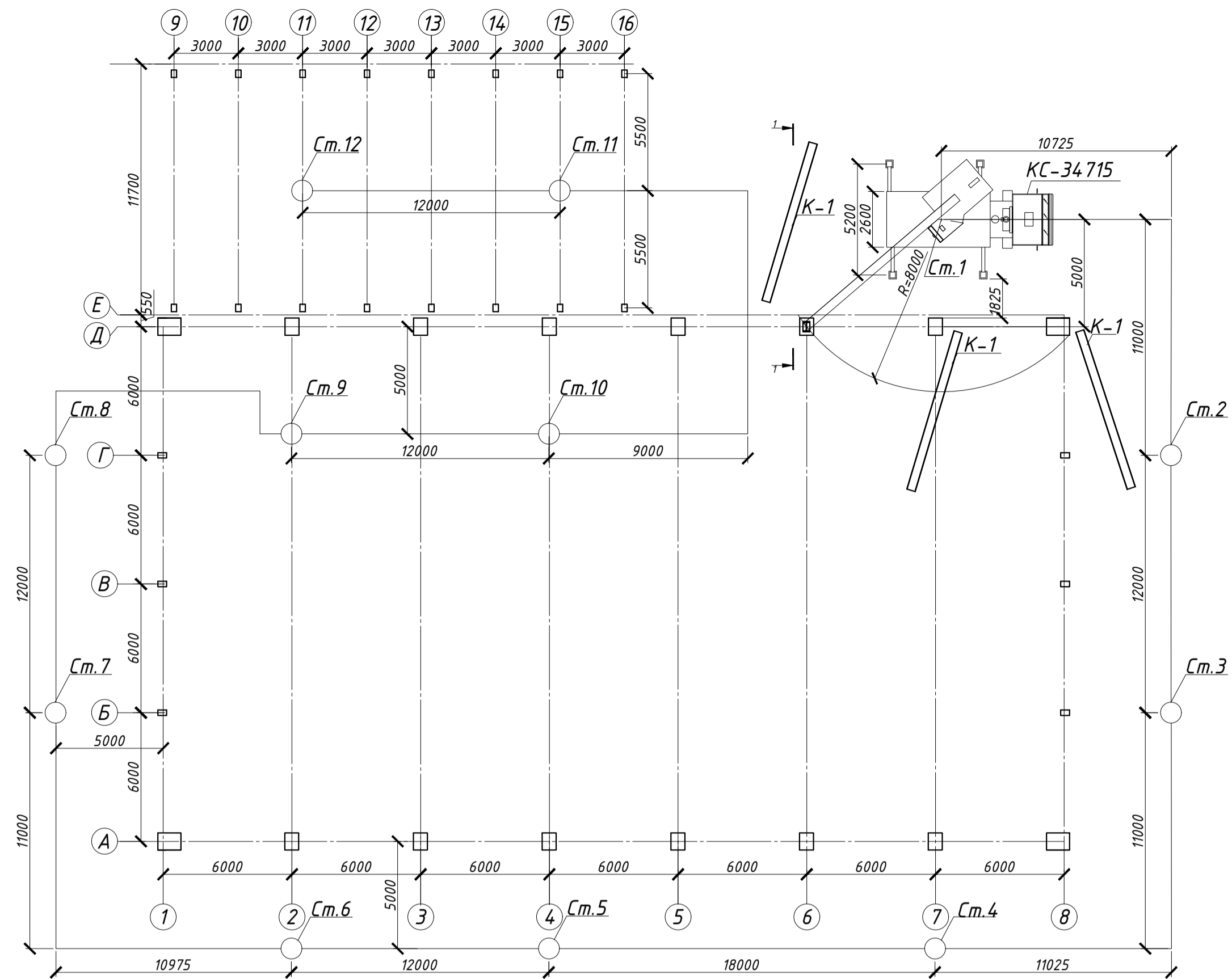
Примітки

- Проект фундаментів неглибокого закладання під спорткомплекс у м. Вишневе, розроблений на основі технічного завдання
- Ґрунтові умови майданчика прийняті відповідно до "Технічних вивідків про інженерно-геологічні дослідження", виконані "УКРНДПЦивільбуд" у 2018р.
- За відносно позначку 0,000м прийнято підлогу першого поверху, що відповідає абсолютній позначці +175.35м. В якості несучого шару основи фундаментів неглибокого закладання використовують ІГЕ-2 суглинок м'якопластичний з наступними характеристиками: $c=20 \text{ кПа}$, $E=14000 \text{ кПа}$, $\gamma=18 \text{ кН/м}^3$.
- Фундаменти неглибокого закладання виконувати з бетону класу С12/15, бетонна підготовка з бетону С8/10.
- Після бетонування фундаментів неглибокого закладання їх дічні поверхні обмазати гарячим бітумом 2 рази.
- Опалубочні, арматурні та бетонні роботи вести відповідно до проекту виконання робіт, виконані на основі даного проекту та вимог ДСТУ-Н В В 2:6-203:2015
- Фундаменти виконувати відповідно до вимог ДБН А 3.2-2-2009 "Охорона праці і промислова безпека у будівництві"
- Даний проект не є основою для геодезичної розвідки осей на майданчику будівництва.
- Оптимальна вологість $W_{opt}=0.19$

Поз	Позначення	Найменування	К-ть	Об'єм, м³	Примітки
1	2	3	4	5	6
ФМ-1		Специфікація	12	0.96	
ФМ-2		Під колону	10	0.9	

КВАЛІФІКАЦІЙНА РОБОТА			
Будівництво спортивно-оздоровчого центру "Spark" у м. Вишневе			
Основи і фундаменти		Стадія	Лист
План фундаментів ФМ-1, ФМ-2 Розрізи 1-1, 2-2, Посадка фундаменту на геологічний розріз		у	2
		Листів	6
КНУБА, гр. ПЦБ-41			

Схема руху крану КС-34715 при монтажі колон



Відомість допоміжних матеріалів та інвентарю

№	Найменування	Марка	Одич. вимір	К-сть
1	Зварювальний генератор	EVROPOWER EP-200x2	шт.	1
2	Термопенал для електродів	J-5	шт.	4
3	Драбина	-	шт.	4
4	Геодоліт	T515K1	шт.	1
5	Нівелір	H-3	шт.	1
6	Електроди Св-0,8 А	-	кг.	51
7	Гвіздки будівельні 1,6x50мм	-	кг.	0,13
8	Болти зварні з гаїтками	-	кг.	1
9	Канати пенькові прасочені	-	кг.	1,3
10	Кисень технічний	-	м³	25
11	Катанка гарячекатана в мотках	-	кг.	0,378
12	Бруски обрізані с хвойних порід	-	м³	0,013
13	Грунтовка ГФ-021	-	кг.	3,91
14	Розчинник, марка Р-4	-	кг.	0,756
15	Канат подвійної завивки, тип ТК	-	м.	2,35
16	Пропан-бутан технічний	-	м³	7,43

Машина та механізми

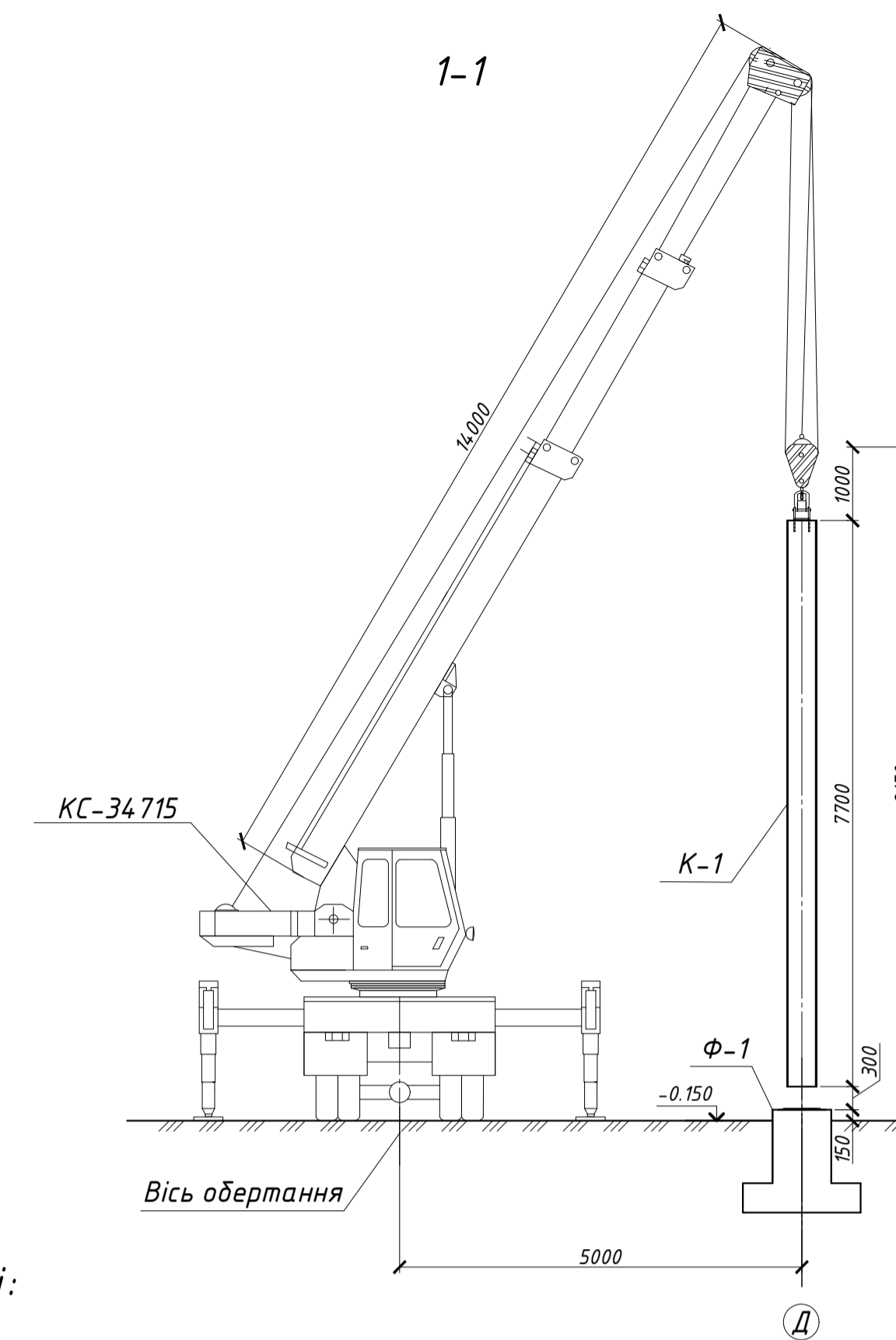
№	Найменування	Вантажопідйомність, т	Кількість
1	Кран самохідний КС-34715	16	1
2	Тягач КамАЗ-54115-15	-	1
3	Бензинова електростанція Honda ET12000	-	1
4	Напівпричеп СЗАП-93271	25	1

Матеріальні ресурси

№	Параметр	Вага одички, кг	Кількість
1	Металева колона К-1	0,35	16
2	Фахверкова колона	0,2	10
3	Металева колона К-2	0,25	16

Крайні відхилення фактичного положення змонтованих колон

№	Параметр	Крайні відхилення, мм	Контроль
1	Відхилення відміток опорних поверхонь колон від проектних	5	Вимірвальний
2	Різниця відміток опорних поверхонь сусідніх колон по ряду і в прольоті	3	Вимірвальний
3	Зміщення вісей колон відносно розбивочних вісей в опорному перерізі	5	Вимірвальний
4	Відхилення вісей колон від вертикалі у верхньому перерізі при висоті колон 4000-8000мм	10	Вимірвальний
5	Кривизна колони	0,0013 між точками закріплення, але не більше 15	Вимірвальний



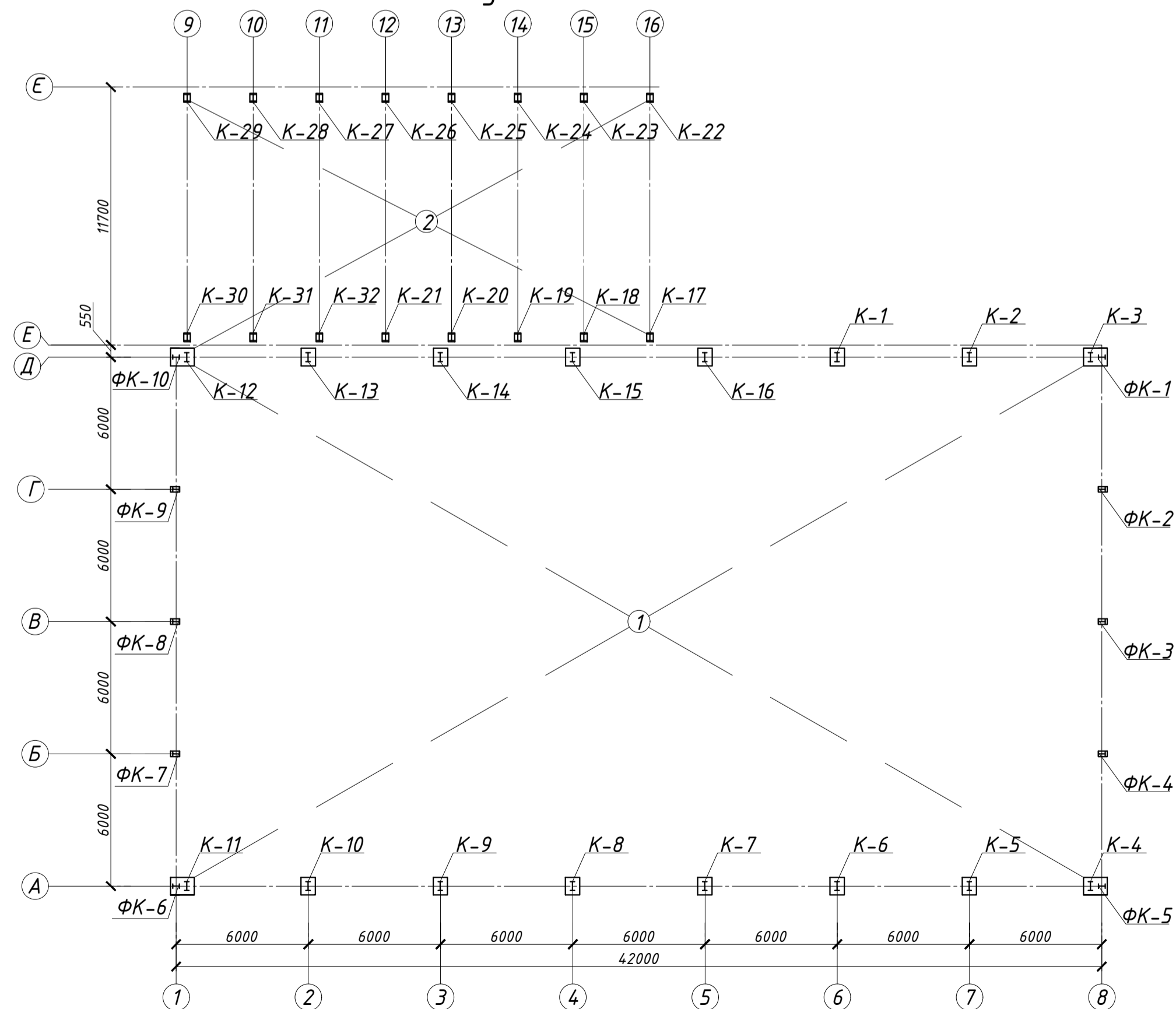
Вказівки з охорони праці:

1. На ділянці, де проводяться монтажні роботи, не допускається виконання інших робіт і перебування осіб незадіяні в монтажі.
2. При монтажі конструкції тимчасові кріплення дозволено знімати тільки після остаточного закріплення.
3. Не дозволяється виконання робіт на висоті при сильному тумані і швидкості вітру більше 15 м / с.
4. У транспортних засобах, які перебувають на розвантаженнях конструкції і матеріалів відвигун має бути заглушений.
5. Проведення монтажних робіт з іншими роботами на одній висоті заборонено.
6. Під час перерви забороняється залишати конструкції у піднятому положенні.
7. Встановлені в проектне положення конструкції повинні бути закріплені так, щоб забезпечувалася їх стійкість і геометрична незмінність.
8. Не допускається перебування людей під елементами які монтуються.
9. Усі монтажні пристрої, розташовані на землі за межами небезпечної зони (постійні анкери, тимчасові якорі, розчалування, ледідки, блоки, канати і т.п.), повинні бути огорожені від доступу до них сторонніх осіб або наїзду (зачіпки) транспорту.
10. Відгородити і позначити відповідними знаками безпеки небезпечну зону.
11. Під час перерв у роботах (у нічний час, у вихідні чи святкові дні) усі пускові пристрої вантажопідіймальних механізмів необхідно відключати з метою запобігання можливості скористатися ними.
12. Заходи з техніки безпеки в будівництві виконуються згідно з ДБН А.3.2-2-2009 "Охорона праці та промислова безпека в будівництві".

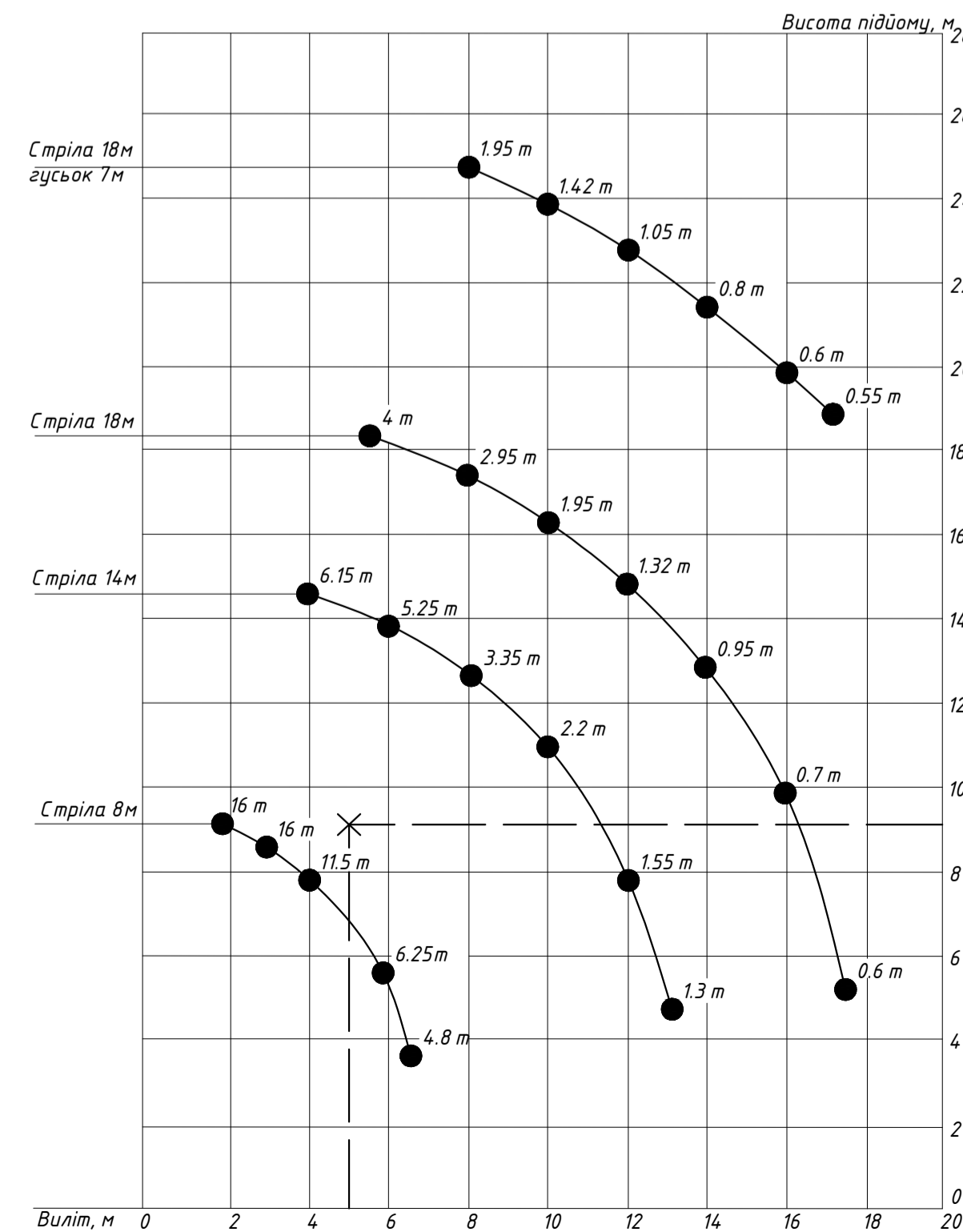
Вказівки до виконання робіт:

1. До початку виконання монтажних робіт повинні бути закінчені і прийняті замовником наступні роботи:
 - влаштування фундаментів під монтаж колон. До акту приймання докладають виконавчі геодезичні схеми з нанесенням положення опорних поверхонь в плані і по висоті;
 - зворотна засипка траншеї і ям;
 - планування ґрунту в межах нульового циклу.
2. Установка колон в проектне положення на фундаментах включає наступні процеси і операції:
 - встановлення колон в "осередках жорсткості", на опорні елементи з суміщенням отворів опорних елементів колон з фундаментними болтами;
 - закріплення колон в проектному положенні за допомогою анкерних болтів і розчалок;
 - установка тимчасових зв'язків між ними;
 - закріплення конструкції розчалками;
 - введення колон в задане положення у плані, по висоті і горизонталі шляхом здійснення необхідних регульовальних переміщень з контролем фактичного положення і попередньої фіксацією перед підливкою;
 - підлива зазору "колона-фундамент";
 - закріплення колон затягуванням фундаментних болтів із заданим зусиллям.

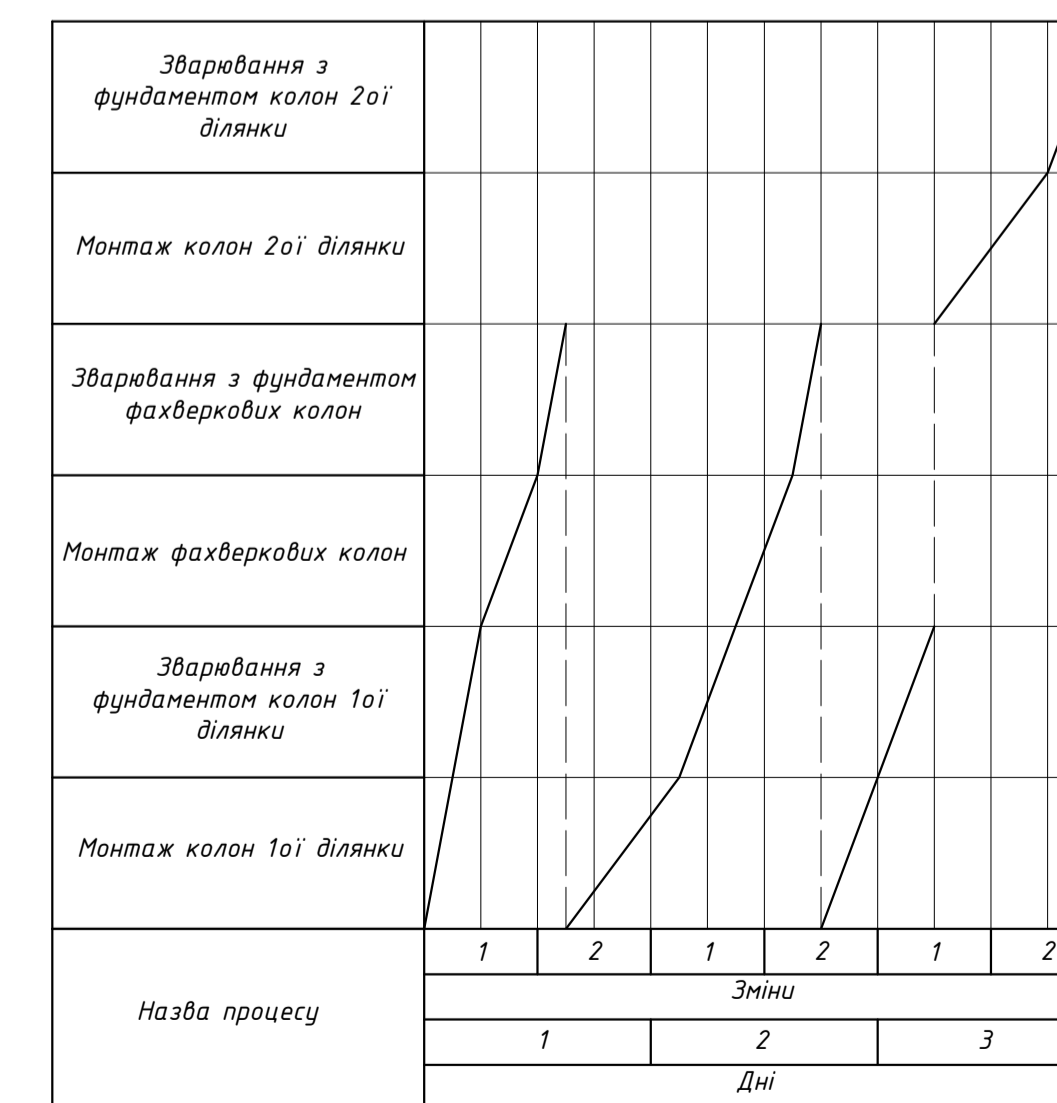
Схема влаштування колон



Вантажопідйомні характеристики крану



Циклограмма монтажу колон



Стропують колони за верхній кінець. Після перевірки надійності стропування колону встановлює ланка з 4 робочих. Ланковий подає сигнал про підйом колони. На висоті 30 см над верхнім обрізом фундаменту монтажники направляють колону на анкерні болти, а машиніст крана плавно опускає її. При цьому два монтажника притримують колону, а два інших забезпечують поєднання в плані осевих рисок на низу колони з рисками, нанесеними на опорних плитах, що забезпечує проектне положення колони, і вона закріплюється анкерними болтами. Додаткового зміщення колони для вивірки по осях і за висотою в цьому випадку не потрібно.

Перед установкою колони необхідно прокрутити гаїлки по різьбі анкерних болтів. Крім того, різьблення болтів змазують і оберігають від пошкодження ковпачками з газових труб.

Колони К1 закріплюють в проектному положенні на фундаментах за допомогою монтажних болтів М16, гаїлок М16 і шайб плоских. Отвори під болти в опорній плиті повинні бути діаметром 18 мм.

КВАЛІФІКАЦІЙНА РОБОТА

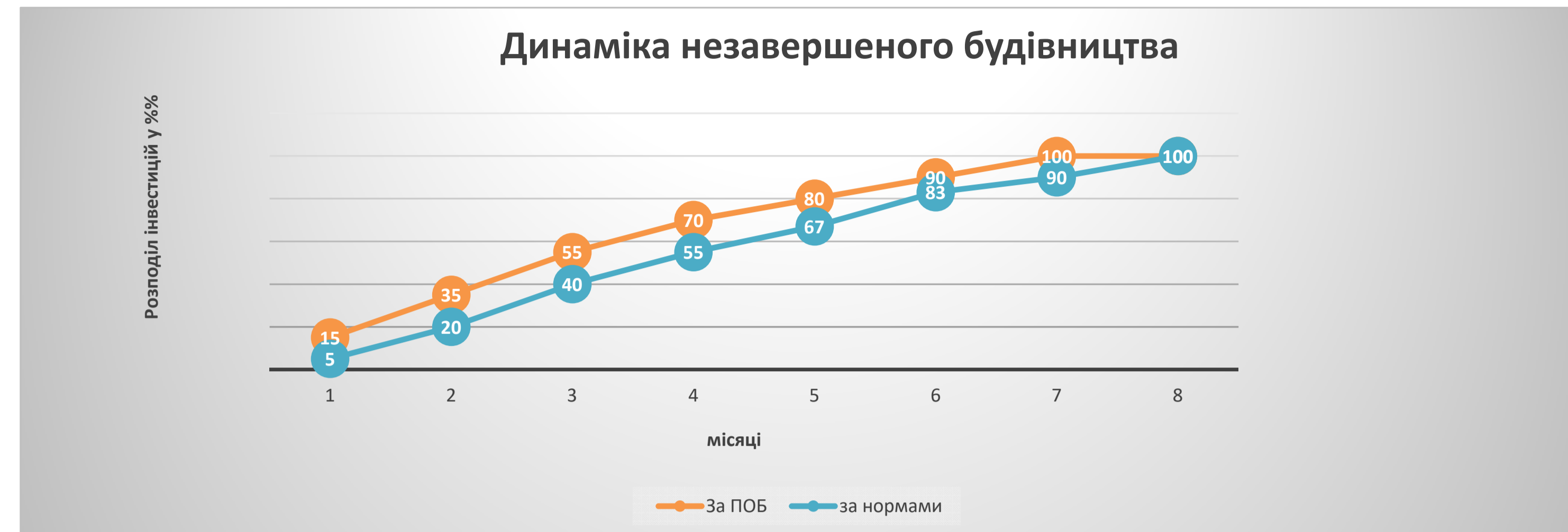
Будівництво спортивно-оздоровчого центру "Sprak" у м. Вишневе			
Технологічна карта		Стадія	Лист
		4	3
		6	
Схема влаштування колон Циклограмма монтажу колон Схема руху крану при монтажі колон Розріз 1-1		КНУБА, гр. ПЦБ-41	

Показники проекту		
Показники	Один. виміру	Значення
1. Будівельний об'єм спортивного комплексу	тис. куб.м	13,143
2. Загальна кошторисна вартість будівництва	тис.грн.	55563
у тому числі:		
2.1 будівельні роботи		36820
2.2 Вартість обладнання, ЕОМ, меблів, інвентарю		5338
3. Питомі капітальні вкладення на одиницю виробничої потужності	грн./ куб.м	4228
4.Вартість введених в експлуатацію основних фондів	тис.грн.	45984
5.Середньорічна чисельність працюючих на основному об'єкті	чол.	23
6. Середньорічна продуктивність праці з виконання будівельно-монтажних робіт на основному об'єкті	тис.грн. на 1 робітника	726
7. Середньомісячна зарплата при виконанні будівельно-монтажних робіт на основному об'єкті	грн. на 1 робітника	19913
8. Кошторисна рентабельність БМР	%%	4,7
9. Тривалість будівництва:	місяці	
9.1 нормативна		8
9.2 за проектом		7

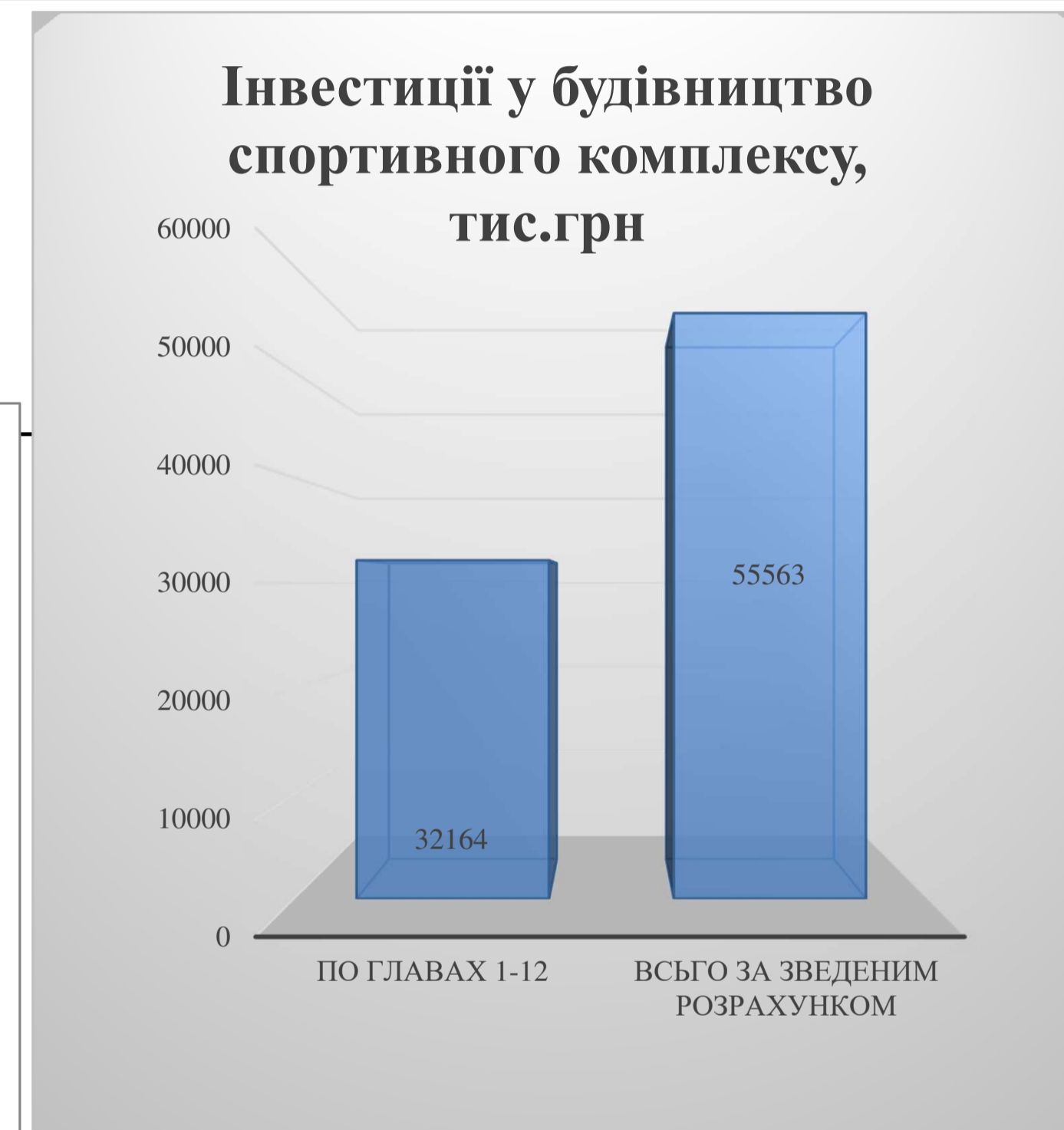
ОСНОВНІ ТЕХНІКО - ЕКОНОМІЧНІ ПОКАЗНИКИ ПРОЕКТУ

Розрахунки економічного ефекту

1. Економічний ефект від скорочення незавершеного будівництва та терміну будівництва, тис. грн.	
Інвестиції в середньому за місяць	
- За нормами	23666
- За ПОБ	25756
Прийнятна для інвестора річна рентабельність інвестицій,%	15
Економічний ефект від скорочення незавершеного будівництва	113
2. Економічний ефект від скорочення терміну будівництва	
- на стадії експлуатації (ефект для інвестора)	575
- на стадії будівництва	235

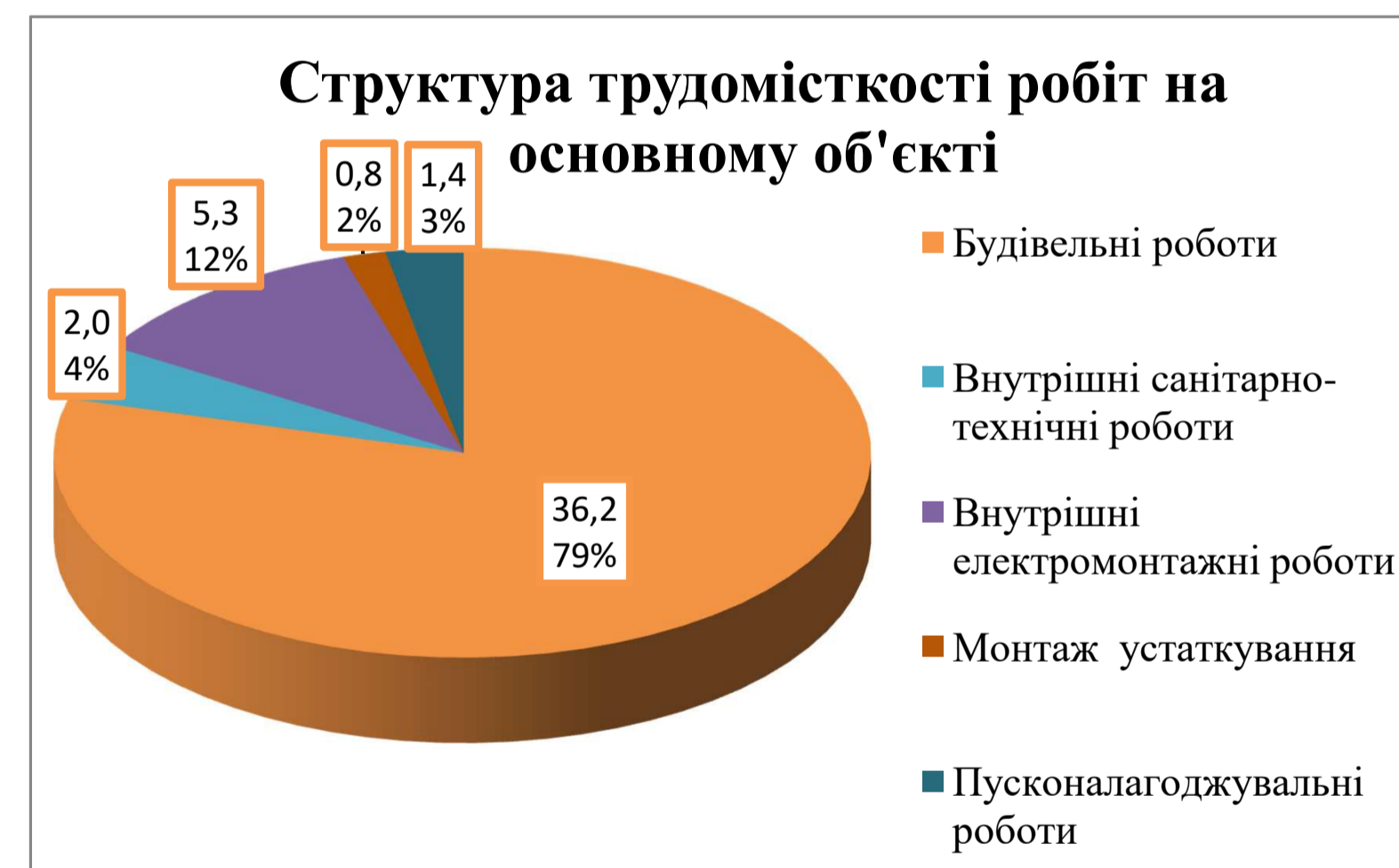


Варіанти розподілу інвестицій	Інвестиції по місяцях, нарощуваним підсумком, у відсотках до кошторисної вартості							
	1	2	3	4	5	6	7	8
За ПОБ	15	35	55	70	80	90	100	100
за нормами	5	20	40	55	67	83	90	100

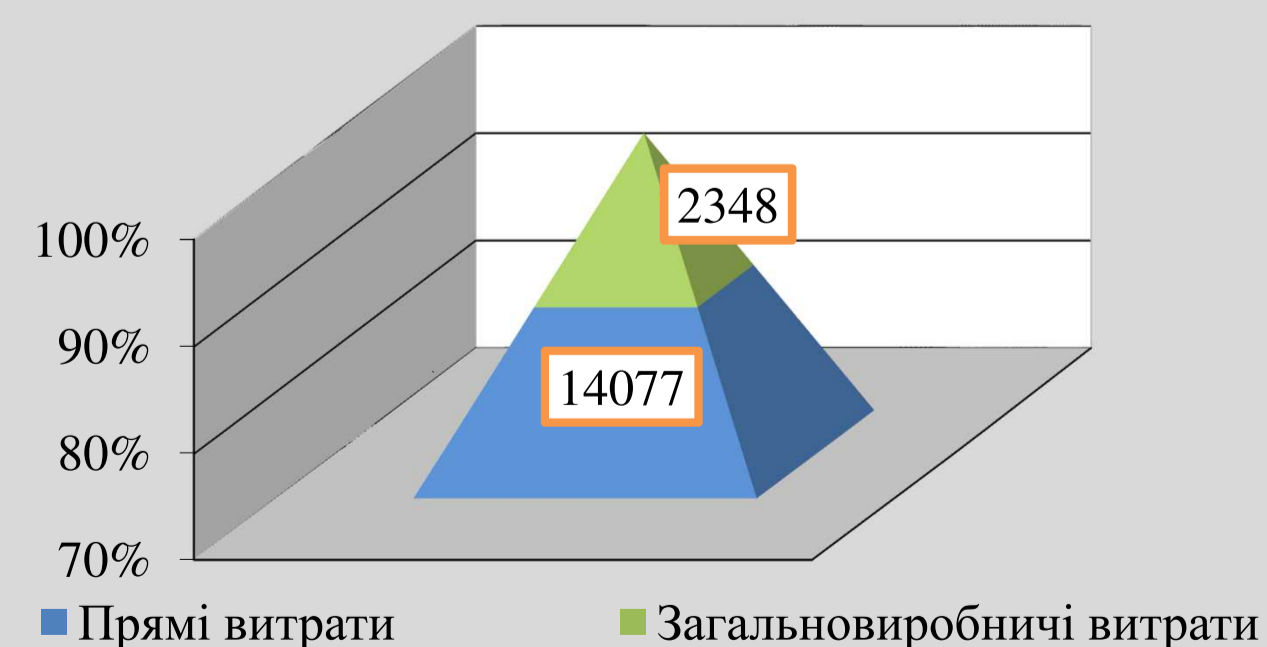


Аналітичні економічні показники по будівельно-монтажним роботам (БМР) на основному об'єкті

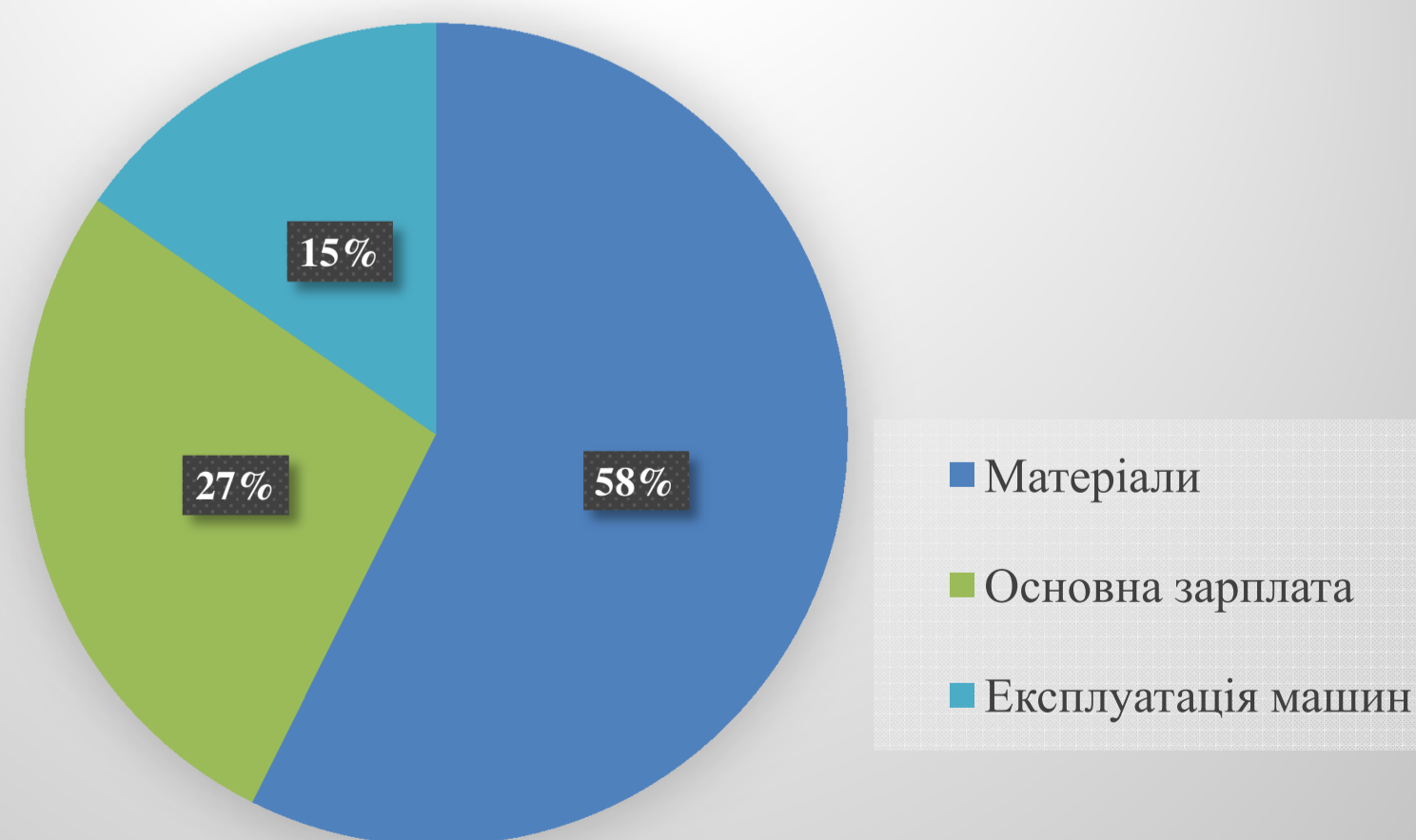
Номери кошторисів	Найменування робіт	Кошторисна вартість, тис.грн.				Загально-виробничі витрати	Всього кошторисна вартістьбудівельних робіт	Трудомісткість робі, тис.л-годин
		Прямі витрати						
		Разом	Матеріали	Основна зарплата	Експлуатація машин			
№ 1-2-1	Будівельні роботи	11848,2	6896,9	2926,9	2024,3	1883,0	13731,2	36,2
№ 1-2-2	Внутрішні санітарно-технічні роботи	805,7	576,6	188,8	40,3	102,2	907,8	2,0
№ 1-2-3	Внутрішні електромонтажні роботи	1155,5	589,7	514,7	51,2	260,5	1416,0	5,3
№ 1-2-4	Монтаж устаткування	116,3	11,6	58,1	46,5	35,0	151,3	0,8
№ 1-2-5	Пусконалагоджувальні роботи	151,8	0,0	151,8	0,0	66,9	218,7	1,4
Разом		14077	8075	3840	2162	2348	16425	45,6



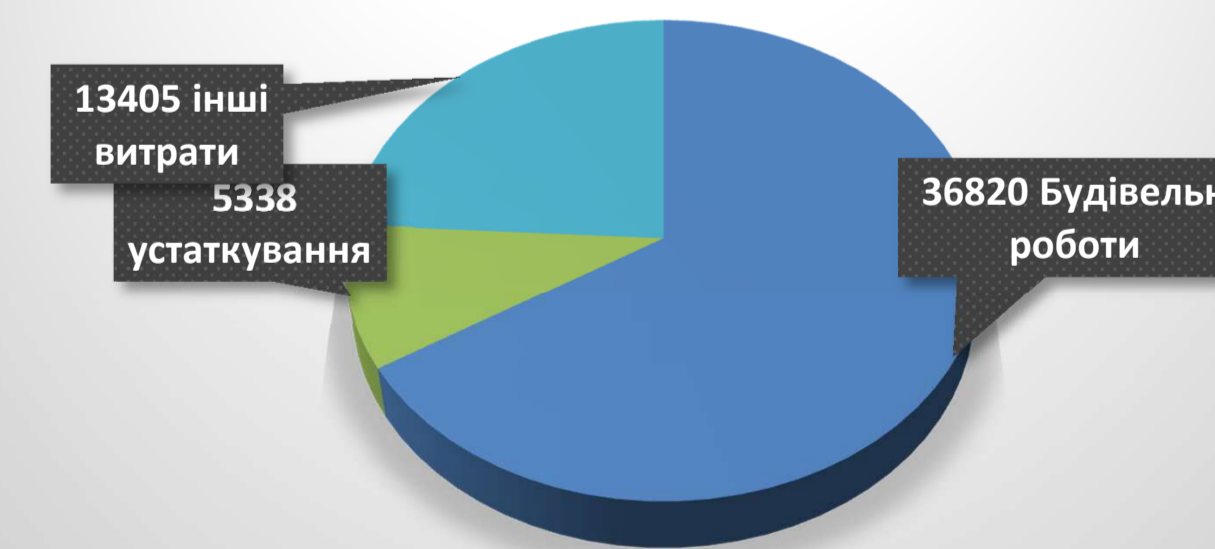
Структура кошторисної вартості будівельних робіт на основному об'єкті



Структура прямих витрат будівельних робіт



Технологічна структура інвестицій, тис.грн



КВАЛІФІКАЦІЙНА РОБОТА					
Будівництво спортивно-оздоровчого центру "Spark" у м. Вишневе					
Зм.	Лист	№ документ	Підпис	Дата	
Розробив		Калуцький А.І.			
Консультант		Росинський А.В.			
Керівник		Росинський А.В.			
Керівник		Моголівць А.А.			
Зав. кафедри		Стеценко С.П.			
Спеціальна частина			Стадія	Лист	Листів
Основні техніко-економічні показники проєкту			у	5	6
			КНУБА, гр. ПЦБ-41		

Розрахунок розміру кошторисної заробітної плати, який враховується при визначенні вартості будівництва за даними підрядника ЕРІДОН БУД

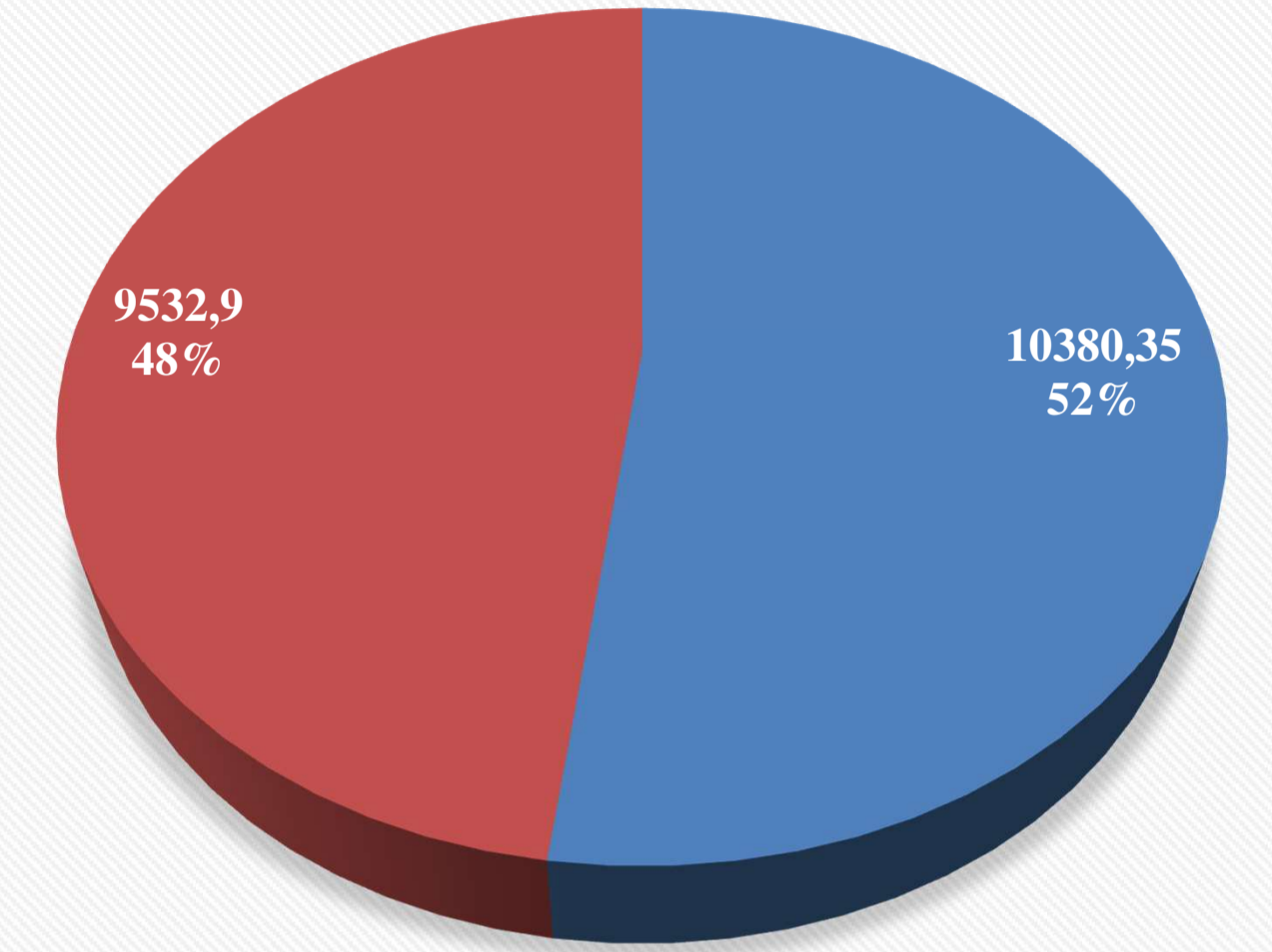
Вихідні дані

№	Умовне позначення	Найменування вихідних даних і витрат	Значення
1	ЗП_мін	Розмір прожиткового мінімуму, встановлений для працездатних осіб на 01 січня календарного року Закон України "Про Державний бюджет України на 2023 рік"	2684.00
2	К_мін	Коефіцієнт співвідношення мінімальної ставки 1 розряду до мінімального прожиткового рівня працездатних осіб Галузева угода на 2019-2020 рік п. 2.9. Встановлений з 01 січня 2019 року	2.31
3	К_галуз	Коефіцієнт співвідношення місячних тарифних ставок робітників першого розряду до мінімального розміру тарифної ставки (посадового окладу) Галузева угода на 2019-2020 рік. Додаток 1. На будівельних, будівельно-монтажних, ремонтно-будівельних роботах, та реставрації пам'яток культури	1.28
4	К_сер.роз	Коефіцієнт переходу від першого розряду складності робіт до розряду 3,8 відповідно до додатка 15 до Наставни (пункти 4.3, 5.3) "з визначення вартості будівництва" Додаток 15 до Наставни (пункти 4.3, 5.3)	1.308
5	К_суміщ	Коефіцієнт, що враховує середній розмір доплати за суміщення професій (посад)	1.2
6	V_суміщ	Питома вага робітників, які одержують доплати за суміщення професій (посад)	0.05
7	К_відсут	Коефіцієнт, що враховує середній розмір доплати за виконання обов'язків тимчасово відсутнього працівника	1.4495
8	V_відсут	Питома вага робітників, які одержують доплати за виконання обов'язків тимчасово відсутнього працівника	0.08
9	К_інтенсивн	Коефіцієнт, що враховує середній розмір доплати за інтенсивність праці	1.072
10	V_інтенсивн	Питома вага робітників, які одержують доплати за інтенсивність праці	0.25
11	К_керівн	Коефіцієнт, що враховує середній розмір доплати за керівництво бригадою	1.25
12	V_керівн	Питома вага робітників, які одержують доплати за керівництво бригадою	0.15
13	К_майст	Коефіцієнт, що враховує середній розмір диференційованої надбавки до тарифної ставки робітників розряду 3,8	1.12
14	V_майст	Питома вага робітників, які одержують надбавки за високу професійну майстерність	0.13
15	К_вис.дос	Коефіцієнт, що враховує середній розмір надбавки	1.1
16	V_вис.дос	Питома вага робітників, які одержують надбавки за високі досягнення у праці	0.1
17	К_важл.р	Коефіцієнт, що враховує середній розмір надбавки	1.04
18	V_важл.р	Питома вага робітників, які одержують надбавки за виконання особливо важливої роботи	0.02
19	К_наук.ст	Коефіцієнт, що враховує середній розмір надбавки	1.05
20	V_наук.ст	Питома вага робітників, які одержують надбавки за науковий ступінь	0.01

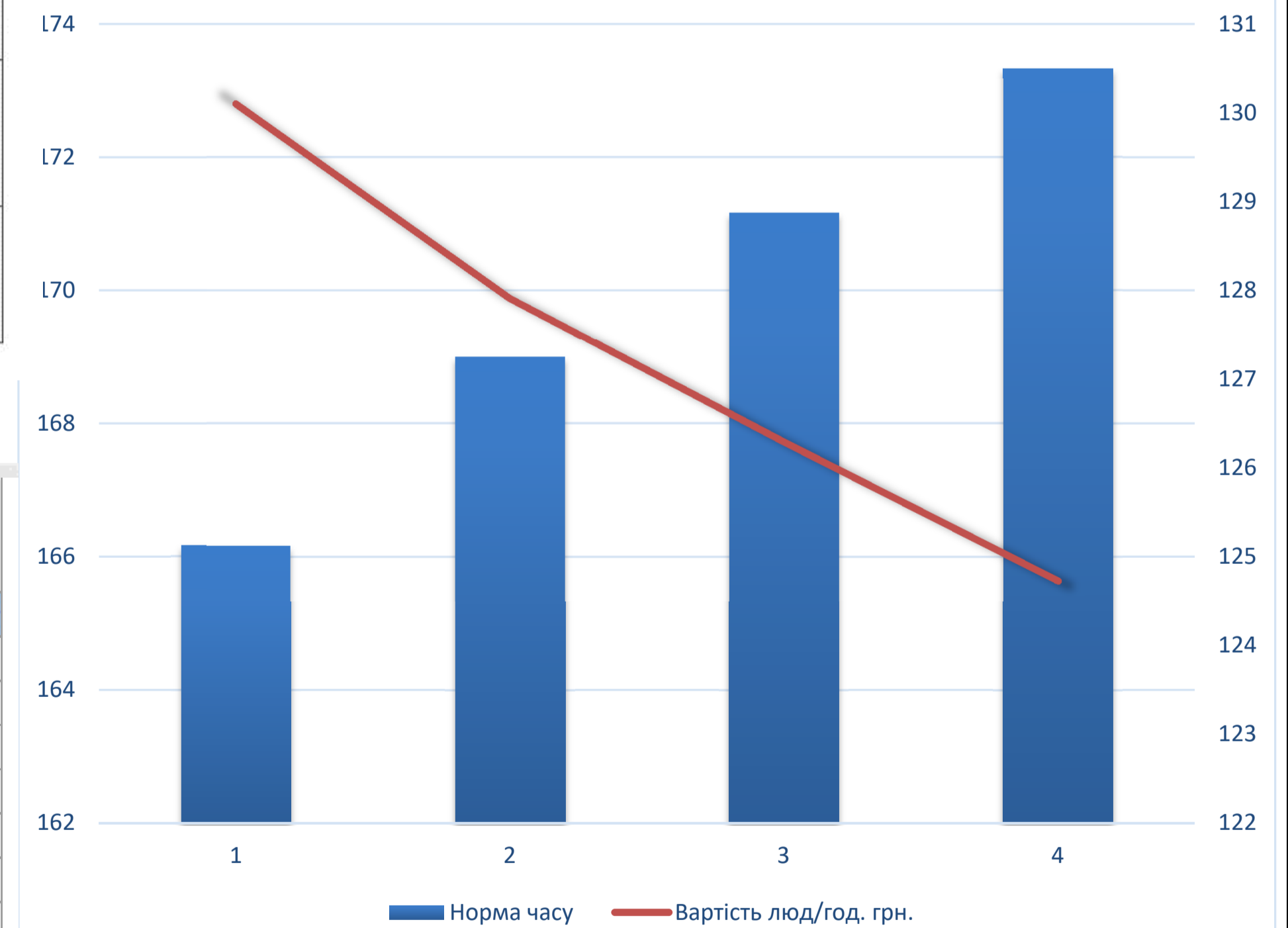
Розрахунок

№	Умовне позначення	Найменування вихідних даних і витрат	Значення
1	ЗП_тар	Тарифна частина середньомісячної заробітної плати у будівництві $ЗП_{тар} = ЗП_{мін} * К_{мін} * К_{галуз} * К_{сер.роз}$ $= 2684,00 * 2,31 * 1,28 * 1,308$	10380.35
2	ЗП_додатк	Додаткова заробітна плата та інші заохочувальні та компенсаційні виплати $ЗП_{додатк} = ЗП_{суміщ} + ЗП_{відсут} + ЗП_{інтенсивн} + ЗП_{керівн} + ЗП_{майст} + ЗП_{вис.дос} + ЗП_{важл.р} + ЗП_{наук.ст}$ $= 622,82 + 1203,71 + 2781,93 + 1946,32 + 1511,38 + 1141,84 + 215,91 + 108,99$	9532.9
2.1	ЗП_суміщ	Доплата за суміщення професій (посад) $ЗП_{суміщ} = ЗП_{тар} * К_{суміщ} * V_{суміщ}$ $= 10380,35 * 1,2 * 0,05$	622.82
2.2	ЗП_відсут	Доплата за виконання обов'язків тимчасово відсутнього працівника $ЗП_{відсут} = ЗП_{тар} * К_{відсут} * V_{відсут}$ $= 10380,35 * 1,4495 * 0,08$	1203.71
2.3	ЗП_інтенсивн	Доплата за інтенсивність праці $ЗП_{інтенсивн} = ЗП_{тар} * К_{інтенсивн} * V_{інтенсивн}$ $= 10380,35 * 1,072 * 0,25$	2781.93
2.4	ЗП_керівн	Доплата за керівництво бригадою (бригадиру, не звільненому від основної роботи) $ЗП_{керівн} = ЗП_{тар} * К_{керівн} * V_{керівн}$ $= 10380,35 * 1,25 * 0,15$	1946.32
2.5	ЗП_майст	Надбавка за високу професійну майстерність $ЗП_{майст} = ЗП_{тар} * К_{майст} * V_{майст}$ $= 10380,35 * 1,12 * 0,13$	1511.38
2.6	ЗП_вис.дос	Надбавка за високі досягнення у праці $ЗП_{вис.дос} = ЗП_{тар} * К_{вис.дос} * V_{вис.дос}$ $= 10380,35 * 1,1 * 0,1$	1141.84
2.7	ЗП_важл.р	Надбавка за виконання особливо важливої роботи на певний термін $ЗП_{важл.р} = ЗП_{тар} * К_{важл.р} * V_{важл.р}$ $= 10380,35 * 1,04 * 0,02$	215.91
2.8	ЗП_наук.ст	Надбавка за науковий ступінь - доктора наук - доктора філософії (кандидата наук) $ЗП_{наук.ст} = ЗП_{тар} * К_{наук.ст} * V_{наук.ст}$ $= 10380,35 * 1,05 * 0,01$	108.99
3	ЗП_коштор	Розмір кошторисної заробітної плати для звичайних умов будівництва при складності робіт 3,8 $ЗП_{коштор} = ЗП_{тар} + ЗП_{додатк}$ $= 10380,35 + 9532,9$	19913.25

Структура кошторисної заробітної плати



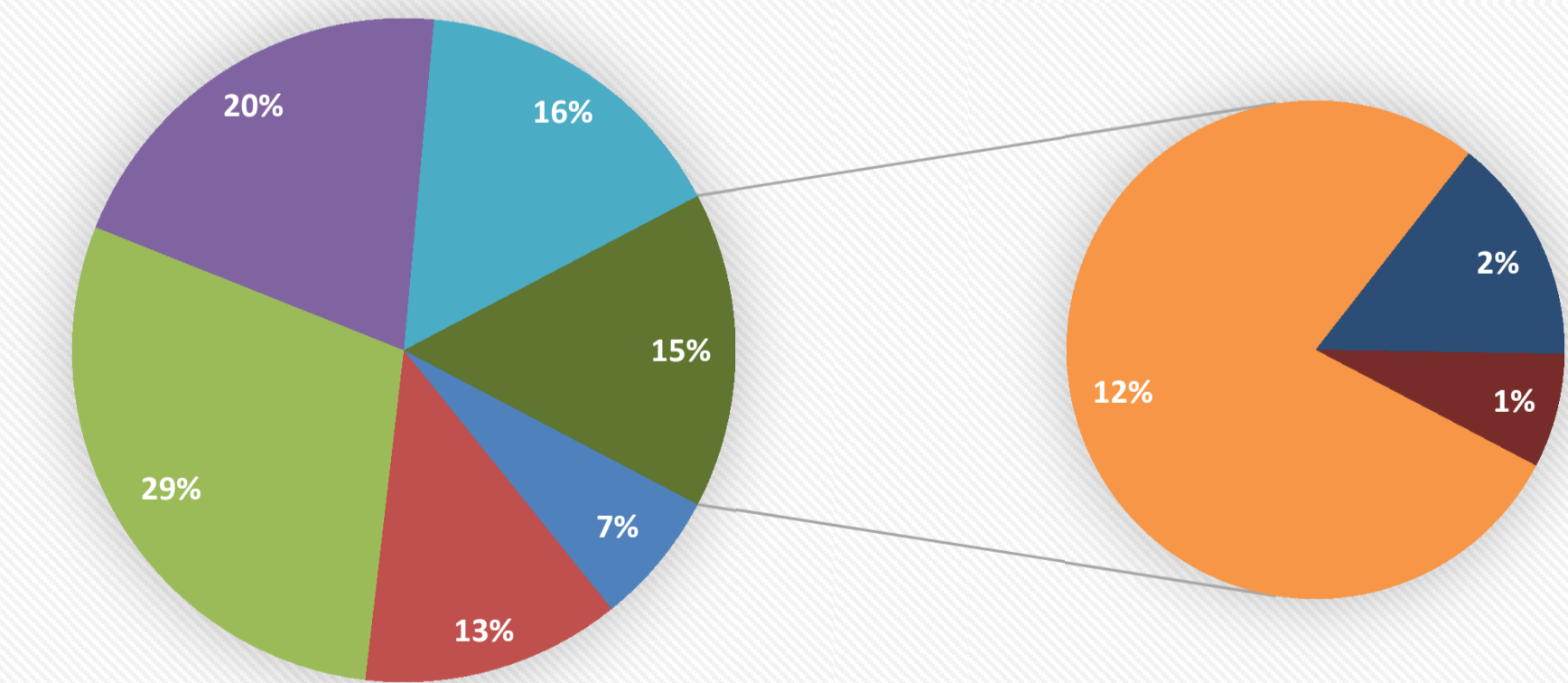
Динаміка змін вартості 1 люд/год для розряду 4.4 в залежності від прийнятої норми часу



Тарифна сітка при заробітній платі розміром 19913,25грн. при нормі часу 171,17 та розряді 3.8

Розряд	Вартість люд/год, грн.	Розряд	Вартість люд/год, грн.	Розряд	Вартість люд/год, грн.	Розряд	Вартість люд/год, грн.
1	88,94	3	105,48	5	137,15	7	184,55
1.1	89,65	3.1	106,82	5.1	139,46	7.1	187,40
1.2	90,36	3.2	108,24	5.2	141,68	7.2	190,24
1.3	91,07	3.3	109,57	5.3	143,99	7.3	193,09
1.4	91,79	3.4	110,91	5.4	146,22	7.4	195,93
1.5	92,50	3.5	112,33	5.5	148,53	7.5	198,78
1.6	93,21	3.6	113,67	5.6	150,75	7.6	201,54
1.7	93,92	3.7	115,00	5.7	153,07	7.7	204,38
1.8	94,63	3.8	116,34	5.8	155,29	7.8	207,23
1.9	95,34	3.9	117,76	5.9	157,60	7.9	210,08
2	96,06	4	119,09	6	159,83	8	212,92
2.1	97,03	4.1	120,87	6.1	162,32		
2.2	97,92	4.2	122,74	6.2	164,81		
2.3	98,90	4.3	124,52	6.3	167,21		
2.4	99,79	4.4	126,29	6.4	169,70		
2.5	100,77	4.5	128,16	6.5	172,19		
2.6	101,75	4.6	129,94	6.6	174,68		
2.7	102,64	4.7	131,72	6.7	177,17		
2.8	103,62	4.8	133,50	6.8	179,57		
2.9	104,50	4.9	135,37	6.9	182,06		

Додаткова заробітна плата та інші заохочувальні та компенсаційні виплати



- Доплата за суміщення професій (посад)
- Доплата за виконання обов'язків тимчасово відсутнього працівника
- Доплата за інтенсивність праці
- Доплата за керівництво бригадою (бригадиру, не звільненому від основної роботи)
- Надбавка за високу професійну майстерність
- Надбавка за високі досягнення у праці
- Надбавка за виконання особливо важливої роботи на певний термін
- Надбавка за науковий ступінь

Норма часу	166,17	169	171,17	173,33
Вартість люд/год, грн.	130,1	127,91	126,29	124,73

КВАЛІФІКАЦІЙНА РОБОТА			
Будівництво спортивно-оздоровчого центру "Spark" у м. Вишневе			
Зм.	Лист	№ документ	Підпис
Розробив	Калуцький А.І.		
Консультант	Росинський А.В.		
Керівник	Росинський А.В.		
Керівник	Моголівець А.А.		
Зав. кафедри	Стеценко С.П.		
Спеціальна частина			Стадія
			Лист
			Листів
Обґрунтування розміру кошторисної заробітної плати за даними ТОВ ЕРІДОН БУД			КНУБА, гр. ПЦБ-41