

УДК 711.4

Ладнюк М.І.,

*Національний лісотехнічний університет України, м. Львів.**Науковий керівник д.т.н., професор Габрель М.М.*

## АРХІТЕКТУРНО-ЛАНДШАФТНА ОРГАНІЗАЦІЯ МАЛИХ ПРОСТОРІВ МІСТА. НА ПРИКЛАДІ ПРОСТОРІВ МАЛОПОВЕРХОВОЇ ЗАБУДОВИ

*Описані основні принципи створення ландшафтно-архітектурної організації малих просторів в зоні індивідуальної житлової забудови в межах міста. Розглянуті окремо стоячі житлові будинки садибного типу, поверховістю не вище двох поверхів з земельними ділянками.*

*Ключові слова: малий простір, ландшафт, архітектура, проект.*

**Вступ.** Об'єктами ландшафтного дизайну є, передусім, міські і заміські ландшафтно-рекреаційні території, де здійснюється ретельна розробка деталей культурного ландшафту. Це ті об'єкти, що включають простори, сформовані з використанням засобів ландшафтного дизайну - рослинності, геопластики, водних елементів, малих архітектурних форм.

Території вільного користування: малі сади, **прибудинкові сади індивідуальної забудови**, сади мікрорайонів і житлових груп, сквери, бульвари, пішохідні вулиці.

Облаштування території приватного будинку передбачає врахування принципів дизайну дворової території, при розробці якої слід враховувати особливості ландшафту ділянки. Обов'язково треба пам'ятати, що будь-яка ділянку можна перетворити на привабливо облаштовану територію [1].

Упродовж багатьох віків майстри, що створювали сади, дотримувалися законів і правил, що підказувала їм сама природа. У садах об'єдналися, злилися воедино архітектура і живопис, поезія і музика, але закони ландшафтної побудови виявилися щонайближче до законів побудови простору, тобто до законів архітектури. Тому ми говоримо про ландшафтну архітектуру саду як про мистецтво організації навколишнього простору засобами природного ландшафту [2].

**Мета дослідження.** Методикою досліджень малих просторів малоповерхової забудови є проаналізувати реалізовані об'єкти з метою виявлення особливостей ландшафтно-просторової організації території індивідуальної забудови.

В статті виявлено специфіку формування малого саду як основного об'єкту ландшафтного дизайну, архітектурно-ландшафтне формування малого простору в малоповерховій забудові та композиційне проектування ландшафтних об'єктів.

**Вклад матеріалу.** Здійснювався аналіз об'єктів прибудинкової території в зоні індивідуальної житлової забудови міста Львова, на основі розроблених проектів ландшафтного дизайну. Розташування яких зосереджене в щільній забудові району вулиць Пасічна, Люблінська і Левандівська.

**Специфіка формування прибудинкової території “малого саду”** базується на обмеженні простору, що зумовлене щільною житловою забудовою і прибудинковою площею в межах 0.5-0.8 га.

Проектуванню малих садів в теперішній час приділяють велику увагу, тому їх існує велика різноманітність в напрямі архітектурно-ландшафтної організації. В залежності від характеру планування і образного рішення.

Об'єктом дослідження є запроектована ландшафтно-просторова організація прибудинкової території в районі вулиці Люблінська (рис. 1).

**Функціональне призначення.** Створена садиба являє собою, передусім, відокремлену територію з певним режимом відвідування і призначена для повсякденного та періодичного відпочинку. Обмежена характером експлуатації, специфічністю функціонального використання, а також перевагою в композиції декоративних елементів з високим емоційним впливом.

Враховуючи обмеженість площі передбачені планувальні прийоми ілюзорного збільшення простору.

**Стилістика планування** вирішена із використанням симетричних та асиметричних прийомів планування, регулярним і пейзажним поєднанням ландшафтних угруповань.

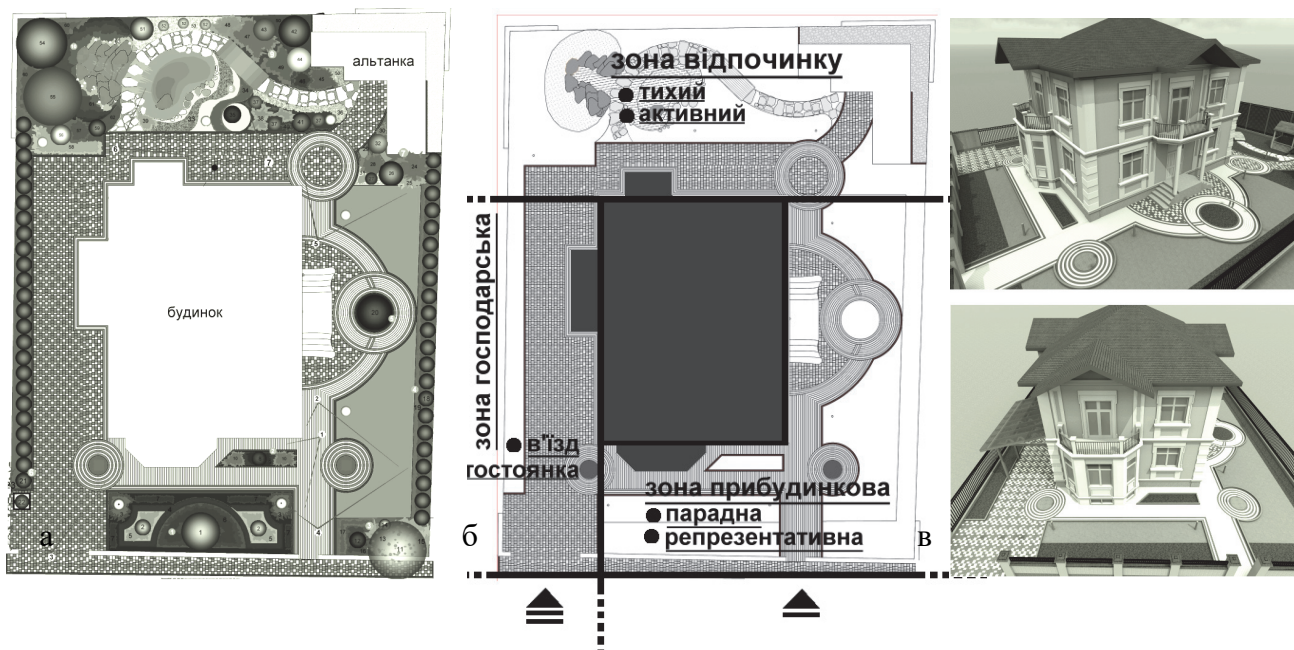


Рис 1. а-генплан, б-план-схема функціонального зонування території,

в-об'ємно-просторова візуалізація.

Характер рельєфу . Основною природною умовою, що визначає вибір планування, є рельєф. Який вплинув на формування образної характеристики нового ландшафту і його об'ємно-просторову структуру.

Рельєф - архітектурна основа при проектуванні саду. Який у представленому реалізованому проекті є рівнинним, що дає змогу поєднати пейзажний і регулярний стиль в композиційному вирішенні ландшафтного дизайну.

Плоска ділянка більш одноманітна і не має композиційного центру. Слід також відзначити, що такий простір вимагає ретельного підбору рослинності з різноманітним поєднанням форм дерев і кущових порід, щоб пом'якшити уявну одноманітність плоского рельєфу та зробити його більш різноманітним і привабливим.

Плоский рельєф видозмінений з використанням прийому геопластики, створений штучний рельєф з облаштуванням водойми і каскаду.

За пріоритетним виглядом рослинності сад змішаного типу. В побудові композиції малого саду визначений ведучий ландшафтний компонент, що стає немов би темою саду, а інші компоненти грають підлеглу роль, посилюючи виразність головного – рослинне угруповання (рис.2)



Рис. 2. Принципи рослинного угруповання регулярного і пейзажного стилю

Формування планувальної структури малого простору зумовлене функціональним зонуванням території і визначенням планувальних елементів за зонами.

Основні задачі формування території - досягнення ізоляції від оточуючої забудови, організація підходів і під'їздів до основного будинку, розміщення майданчиків відпочинку, створення пішохідних і в'їзних вузлів.

При розробці планувального рішення малого простору всі ці основні задачі запропоновані у проекті території дослідження в районі вулиці Левандівська (рис.3).

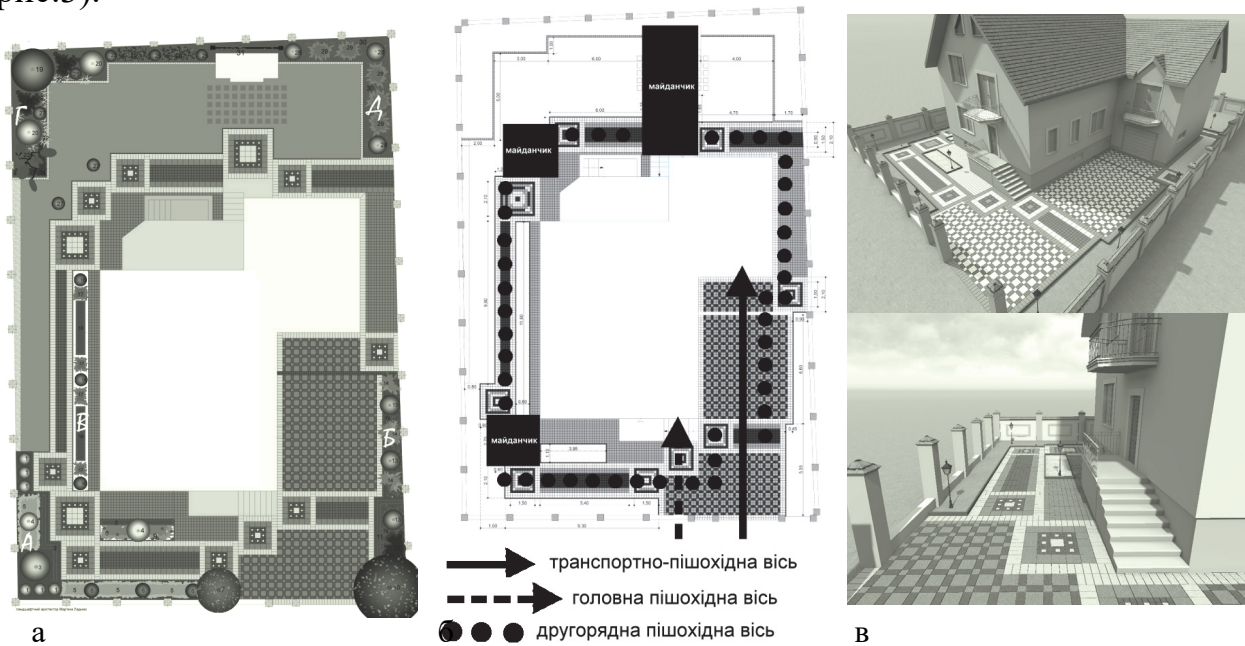


Рис. 3. а-генплан, б-схема транспортно-пішохідних зв'язків, в-візуалізація.

Доріжки є найважливішим і найскладнішим елементом ландшафтного дизайну, які пов'язують між собою найбільш відвідувані зони території. Від них залежить зручність входу і в'їзду на ділянку, приємність і комфортність прогулянок.

Вісь головного і вісь другорядного руху (рис.1.б) перетинаються в певних точках, які виступають композиційним центром – майданчик з малими архітектурними формами.

### **Архітектурно-ландшафтне формування малого простору малоповерхової забудови.**

Головним принципом архітектурно-планувальної організації прибудинкової території є забезпечення максимальних зручностей і потреб родини з врахуванням раціонального використання ділянки.

Композиційна єдність та зорова рівновага між спорудою і простором є основою в проектуванні малого саду, що реалізований в районі вулиці Пасічна (рис.3).

Важливим у формуванні простору є розроблена схема руху, за рахунок потужних доріжок, які пов'язані в єдине ціле з майданчиками для відпочинку, малими архітектурними формами і ландшафтним дизайном.

На ландшафтно-просторову організацію вплинуло оточення щільної забудови, тому формовано максимальне збільшення відкритих ландшафтних

просторів, заплановано озеленення по периметру саду і запроєктовано легкі в конструктивному вирішенні малі архітектурні форми.

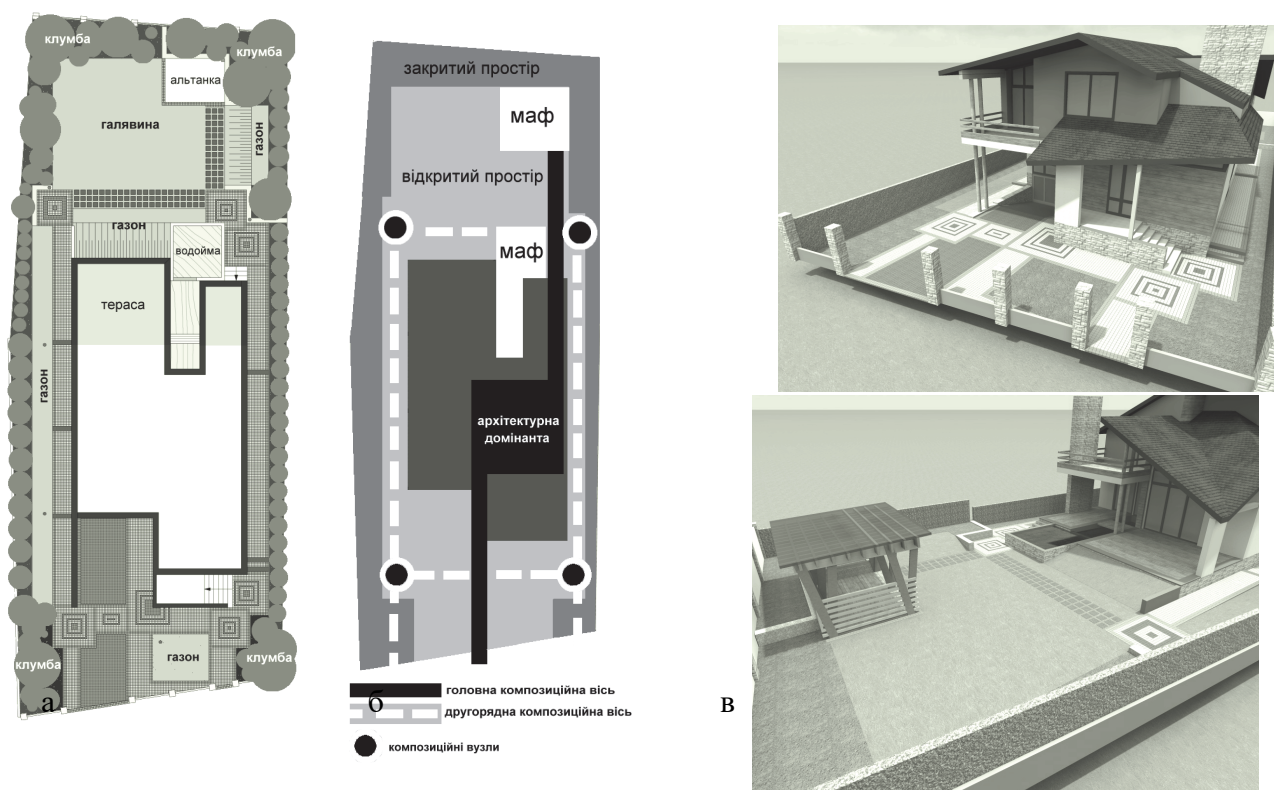


Рис.3. а-генплан, б-композиційно-просторова схема, в-візуалізація простор

Отже, на вибір прийому планування малого простору вплинули особливості ландшафтної ситуації та специфічного функціонального використання території. Таким чином основними умовами являються його природні особливості, а також призначення навколишніх територій та її частин.

Принципи планувальної і композиційної організації завжди мають відповідати своєрідності ландшафту, його території та природного оточення і таким вимогам: підпорядкування функціональної і просторової організації єдиному композиційному вирішенню, узгодженому з домінуючими елементами природного середовища; формування структурних і просторових зв'язків із ландшафтом, збереження і активна участь у формуванні внутрішнього середовища садиби природних компонентів; максимальна захищеність від несприятливих зовнішніх впливів, розкриття просторів садиби у внутрішнє середовище, яке домінує в загальному композиційному вирішенні; створення камерних, локальних просторів всередині спільного простору господарського двору садиби, які розвиваються на основі просторової диференціації основних видів діяльності і специфіки процесів.

**Композиційне проектування ландшафтних об'єктів.** Основу формування середовища об'єкту ландшафтного дизайну становить рослинність – дерева,

чагарники, квіткові і трав'янисті рослини, що невід'ємно пов'язані з іншими компонентами ландшафту (рис.4).

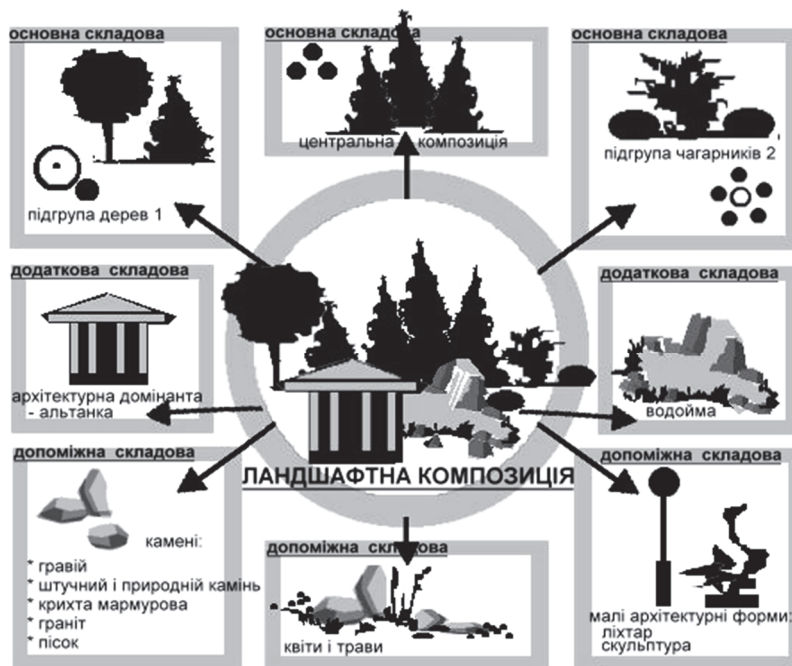


Рис.4. Основні елементи ландшафтних композицій.

В загальному озеленення садибної ділянки запроєктовані по принципу побудови видових точок, з яких добре сприймаються створені рослинні композиції та їх елементи (рис.5). Пейзаж, вид, перспектива, що обмежені зеленими насадженнями, дозволяють зосередити увагу глядача, направити його погляд на найбільш цікавий елемент - групу дерев і чагарників в поєднанні з малими архітектурними формами.

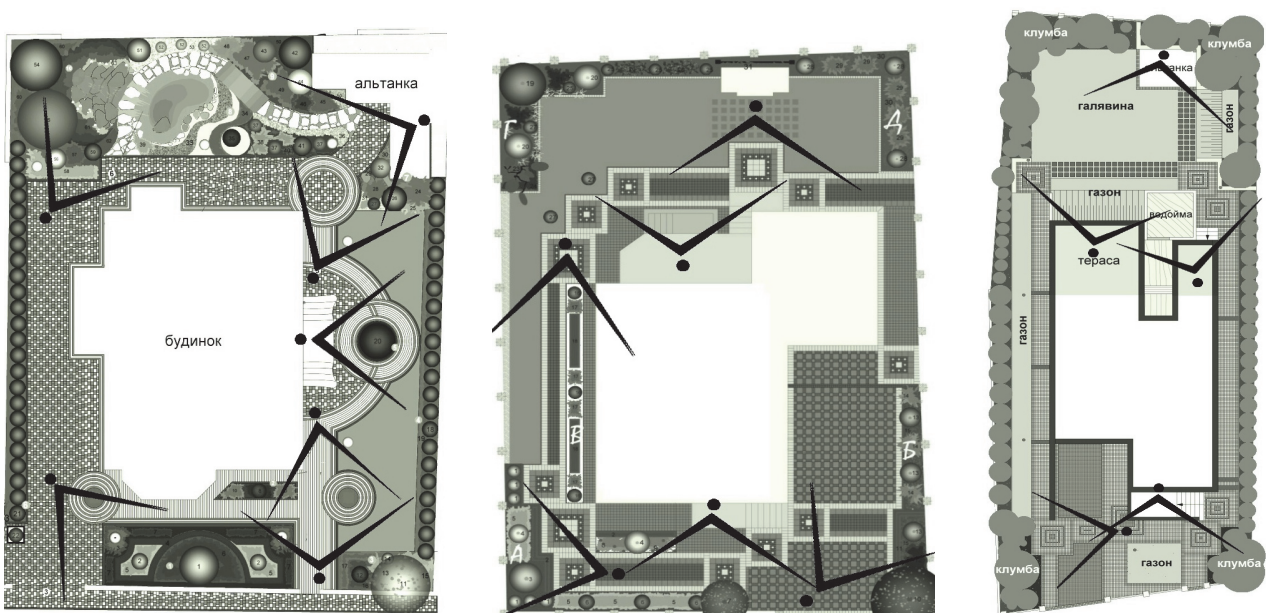


Рис. 5. Видові точки сприйняття ландшафтної організації території.

## Структура та принципи ландшафтно-просторової організації малого простору малоповерхової забудови

Основним моментом в дослідженні є аналіз навколишніх прибудинкових територій при індивідуальному житловому будинку, які не ефективні у використанні, не раціональні у функціональному зонуванні і транспортно-пішохідних зв'язків. Благоустрій та озеленення вимагає реорганізації, впорядкування за рахунок зносу і демонтажу малоцінної чи дисгармонійної забудови (рис. 6)

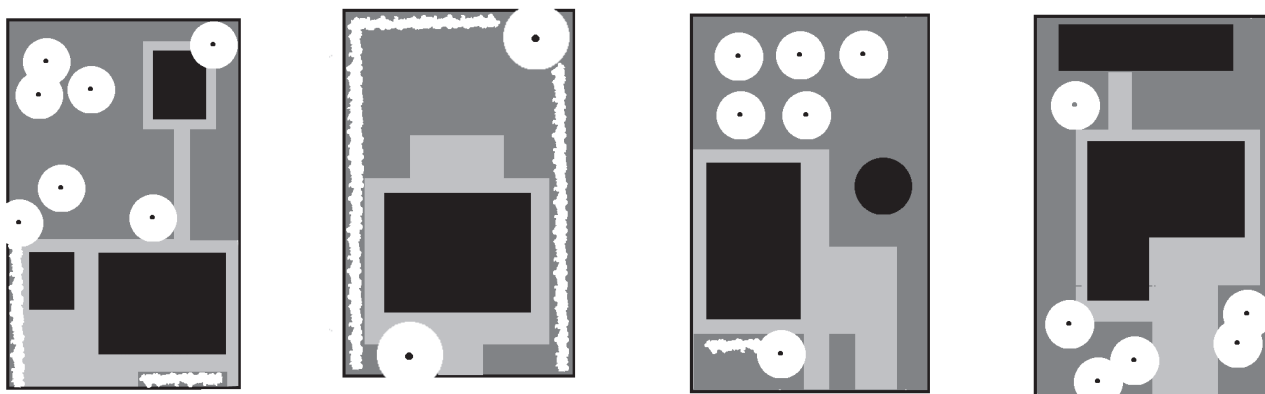


Рис. 6. Варіанти існуючого планування малого простору

**Висновок.** Прикладом просторової організації ділянки є вище проаналізовані проекти, які дають зрозуміти специфіку формування малого простору прибудинкової територій. Архітектурно-ландшафтне формування саду при малоповерховій забудові і композиційне проектування об'єкту.

**Основні задачі формування малого простору:** досягнення ізоляції від оточуючої забудови в межах міста; організація підходів і під'їздів до основного будинку; розміщення майданчиків відпочинку і малих архітектурних форм; створення пішохідно-прогулянкових маршрутів. І найбільш складною задачею є виявлення художнього образу малого саду.

**Нові підходи організації території** передбачають: функціональне зонування повсякденного чи періодичного використання, з точки зору естетики і екологічного аспекту; стилістика в прийомах планування, архітектури і ландшафтного дизайну; планування рельєфу, як об'ємно-просторової структури; побудова композицій за принципами рослинних угруповань.

За принципами проектування, що наведені вище, доведена можливість ландшафтно-просторової організації малого простору. В залежності від особливостей території, її стану і використання. Яка підпорядкована вимогам специфіки функціональності і її планувальна композиція пов'язана з архітектурними спорудами. Забезпечена зручність пішохідного та транспортного зв'язку.

Художній образ малого простору реалізувався через використання законів архітектурної композиції, використовуючи масштаб простору, пропорційне членування території та її елементів, метр і ритм, контраст і нюанс, а також характер планування (регулярний або ландшафтний), створюючи певний тип ландшафтного простору.

Специфіка ландшафтного дизайну полягає в тому, що основними засобами створення композиції є природні елементи - рослинність, рельєф та вода, а також штучні (антропогенні) - малі архітектурні форми, геопластика, водні пристрої, декоративне покриття. Об'єднання яких є основною метою створення об'єктів ландшафтного дизайну.

Слід відзначити, що пріоритетними в ландшафтному дизайні є фактори формування штучного середовища, але при цьому повинні вирішуватися екологічні та естетичні задачі.

### **Література**

1. Ньюбери Тим. Библия садового дизайна. - М.: Кладезь-Букс, 2005. - 256 с.
2. Сычева А.В. Основы ландшафтной архитектуры - Минск, Парадокс, 2002. - 88 с.
3. Бэтстоун К. Дизайн сада. Профессиональный подход . Кладезь-Букс, 2006. - 135 с.
4. Ефимов А.В. и др. Дизайн архитектурной среды. М.: Архитектура-С, 2005г. - 504с.
5. Крижановская Н.Я. Основы ландшафтного дизайна. Учебник МОН Украины. – Х.: ХГАГХ, из-во «Константа», 2002. – 214 с.
6. Вергунов А.П. Ландшафтное проектирование: Учеб. пособие для вузов. / А.П. Вергунов, М.Ф. Денисов, С.С. Ожегов. - М.: Высш. шк., 1991. 240 с.

### **Аннотация**

Описаны основные принципы создания ландшафтно-архитектурной организации небольших территорий индивидуальной жилой застройки в черте города. Рассмотрены отдельно стоящие жилые дома усадебного типа, этажностью не выше двух этажей с земельными участками.

Ключевые слова: малое пространство, ландшафт, архитектура, проект.

### **Annotation**

Main principles of creation architectural and landscape organization of small spaces in residential area within city borders have been described. Private low-rise houses (1-2 floors) with land plots have been considered in this thesis.

Key words: small space, landscape, architecture, project.