

УДК 711.435

Б. С. Посацький, к. арх., проф.

Л. С. Людкевич м. арх.,

*Національний університет «Львівська політехніка»*

**МІСТОБУДІВНІ ПЕРЕДУМОВИ РЕВІТАЛІЗАЦІЇ  
ПРОСТОРОВОГО СЕРЕДОВИЩА ЦЕНТРУ МІСТЕЧКА  
(на прикладі смт Щирець Львівської області)**

Анотація: розглянуто природні, історичні, соціально-культурні передумови розвитку та ревіталізації містечка (селищ міського типу) Щирець як осередку обслуговування локального значення. Звернуто увагу на значення історико-культурної спадщини у процесі ревіталізації поселень такого типу.

Ключові слова: ревіталізація, містечко, селище міського типу, площа, пам'ятка архітектури.

У системі розселення Львівської області розташовано 35 селищ міського типу, які в минулому (в дорадянський період до 1939 р.) традиційно називалися містечками, тобто зовсім малими містами. Більшість з них були засновані у ХІУ – ХУІ ст. і у минулому функціонували як осередки торгівлі та ремесла, що обслуговували навколишні сільські поселення. Сьогодні населення містечок коливається в межах від 1 тис. мешканців до 7 тис. мешканців, серед них Щирець з чисельністю населення 5,9 тис. осіб відноситься до більших поселень. На початку ХХІ ст. у цих поселеннях гостро постала проблема урбаністично-архітектурної ревіталізації просторового середовища містечок з метою покращання умов життєдіяльності та підвищення привабливості поселень.

В даному контексті розуміємо поняття ревіталізації як комплекс заходів, що мають своєю метою створення кращих просторових умов для суспільно-економічно розвитку. У комплекс заходів входять наступні завдання: - урбаністично-архітектурні – ремонти і модернізація будинків та їх комплексів у пов'язанні з формуванням культурного краєвиду даної території; - технічні – покращання якості міської дорожньої та інженерної інфраструктури; - суспільні – протидія негативним суспільним явищам, підвищення безпеки; - економічні – економічне пожвавлення, розвиток підприємництва, комерційних заходів, туризму; - середовищні – покращання стану природного довкілля, зменшення забруднення та шкідливих викидів [1]. У статті розглянуто історичні, соціально-культурні та просторові передумови розвитку та ревіталізації містечка (селищ міського типу) на прикладі Щирця.\*

Містечко Щирець (офіційно селище міського типу) розташоване на правому березі річки Щирки – притоки Дністра, за 29 км на південний захід від

Львова на залізничній колії Львів – Стрий – Ужгород. Перші згадки про містечко зустрічаються у документах 1113 р. (за іншими даними — 1125 р.), в перші десятиріччя XIII ст. в околицях Щирця, як території Галицько-Волинського князівства відбувалися збройні сутички між галицькими князями та угорськими і польськими загонами, у 1241 р. містечко було зруйноване і спалене татарами-монголами.

Стародавній Щирець містився на невисокому, пласкому пагорбі (тепер тут центральна площа Щирця). Місто зі всіх боків було оточене мурами, підступитись до яких було доволі важко: з західного боку пагорба протікав (і нині протікає) невеликий струмок, який впадав у інший, більший струмок (притока річки Щирки), що проходив з південного боку пагорба, а зі сходу протікала річка Щирка. Щоб утруднити доступ до міських укріплень, на струмках зводили греблі. Отже місто з трьох боків оточували водні перепони і болота. Лише з півночі не існувало таких перепон, тому там було вирито глибокий рів (тепер тут проходить дорога на сусіднє село Піски).

Півтори століття пізніше, у 1397 р. Щирець отримав від польського короля Владислава Ягайла самоврядування за магдебурзьким правом, в документах XV ст. місто згадується як повітовий центр [2]. Місто було розташоване на торговому «соляному шляху» (Прикарпаття – Дрогобич – Щирець – Львів) та торговому шляху з Волині через Львів на Ужгород. У другій половині XVIII ст. у Щирці налічувалося 102 будинки, а в передмістях 411 селянських хат, населення становило близько 2500 осіб [3].

Наприкінці XIX ст. у описі Щирця відзначалося, що над містом домінує пагорб висотою 313 м, який зветься «церковним», оскільки тут стоїть церковка, перебудована зі старовинного замочка, від якого залишився оборонний мур з баштою і бійницями. Під стрімкими схилами пагорба розташований гіпсовий кар'єр з фабрикою, що випускає три сорти гіпсу: - дрібнозернистий для виготовлення скульптур і штукатурок, - звичайний для будівельних розчинів, - подрібнений гіпс як мінеральне добриво [4].

\*У статті використано матеріали магістерської кваліфікаційної праці Людкевич Л. «Планувально-просторове формування центрів історично сформованих містечок (на прикладі с.м.т. Щирець Львівської області)». Науковий керівник проф. Посацький Б. С. Працю виконано на кафедрі містобудування НУ «Львівська політехніка» у 2014 р. за ініціативою та за сприяння А. Крижанівського.

У 1880 р. у Щирці було 169 будинків, в яких проживало 1754 мешканці, які за віросповіданням поділялися наступним чином: 152 греко-католики, 114 римокатоликів, 1385 іудеїв та 103 особи інших віросповідань. З них поляками вважали себе 183 особи, українцями – 112 осіб, німцями – 1459 осіб [5].

Впродовж XX ст. населення містечка зростало, процес прискорився у другій половині XX ст. (радянський період) і досягло у 2000 р. 5,9 тис. осіб [6]. За радянських часів Щирець деякий час (1939 – 1941, 1944 - 1959) виконував функції районного центру (у 1959 р. територію Щирецького району приєднали до Пустомитівського).



Рис. 1. Розташування Щирця у мережі шляхів.

у північній (виробництво будівельних матеріалів) і південно-східній частинах міста (виробництво будівельних матеріалів, підприємства харчової промисловості), значну частину займає територія зовнішнього транспорту.

Функції сучасного центру містечка розташовані переважно в межах історичного ядра з ринковою площею, оточеною дрібними кварталами регулярної форми у плані. Заклади і установи торгівлі та побутового обслуговування традиційно зосереджені у перших поверхах забудови ринкової площі та у навколишніх кварталах. Тут розташовані: селищна рада, дитяча музична школа, відділення банку, аптека, перукарня, ветеринарна клініка, бюро ритуальних послуг, заклади торгівлі і громадського харчування, дитячий майданчик, самовільні автостоянки.

З північного-заходу на південний схід площу перетинає головна вулиця Щирця, яка одночасно є складовою автошляху районного значення Львів – Миколаїв (рух зовнішнього транспорту), що створює труднощі у функціонування центру містечка та аварійні ситуації.

У Щирці збереглося історичне розпланування міського центру (історичне ядро) та пам'ятки архітектури: Згідно матеріалів історико-архітектурного опорного плану Щирця на території міста виділяються території історичного ареалу (11,9 га), цінного історичного ландшафту (26,8 га), місця історичних

Територія Щирця в сучасних межах витягнута вздовж долини р. Щирки і залізничної колії Львів – Стрий, займає площу 249 га. Річка Щирка розвивається на міській території в мережу струмків, каналів та ставків. Переважаюча частина території сучасного міста займає рівнинний правий беріг р. Щирки, натомість на лівому на високому пагорбі знаходиться укріплена церква Різдва Пресвятої Богородиці в оточенні старих дерев. Більша частина території зайнята житловою садибною забудовою, невеликі промислові зони розташовані

поселень (13 га), старий єврейський цвинтар поза сучасними межами містечка на лівому березі р. Щирки, налічується 28 пам'яток арх., історії та монументальних об'єктів, понад 80 об'єктів збереженої історичної забудови. Зазначено, що внаслідок воєнних руйнувань впродовж ХХ ст. втрачені архітектурні пам'ятки: оборонні мури, брами, синагоги, водяний млин.

Забудова центру містечка переважно садибна (одно-, дво-поверхова), збереглася периметральна структура забудови ринкової площі (з точки зору розпланування площі). Натомість свої автентичні форми (окрім поділу на парцелі) ця забудова втратила внаслідок воєнних руйнувань першої і другої світових воєн. Тому нинішні будинки на ринковій площі являють собою надбудови ХХ ст. на стінах перших поверхів або фундаментах старіших будівель. Південніше історичного ядра також розташовані декілька кварталів багатоквартирної малоповерхової та середньо поверхової (до 5 поверхів) забудови другої половини ХХ ст., які розташовані нижче по рельєфу.

Проведений аналіз умов зорового сприйняття архітектурно-ландшафтних домінант та пам'яток архітектури дозволив визначити головну міську домінанту – оборонну церкву ХІІІ ст., що займає вершину пагорба на лівому березі річки Щирки. З пагорба відкривається повна панорама Щирця та околиці, отже, тут перетинаються головні напрямки (візуальні осі) просторової композиції містечка. Внутрішні візуальні осі спрямовані на Троїцьку церкву і костел Св. Станіслава, вони співпадають з основними напрямками пішохідного пересування у історичному ядрі Щирця.

З точки зору ролі Щирця у системі розселення Львівської області та у локальній системі розселення містечка буде і надалі зберігати традиційну роль осередку обслуговування прилягаючих сільських поселень. Розташування на одному з транзитних напрямків «зі Львова на південь» (Львів – Миколаїв – Стільсько) обумовлює використання туристичного потенціалу містечка (природні умови долини річки та історична спадщина українського, польського та єврейського народів).

У сучасному процесі розвитку Щирця постає проблема ревіталізації просторового середовища центру містечка з метою покращання умов життєдіяльності з допомогою урбаністично-архітектурних заходів [7]. Поставлена мета дозволяє сформулювати завдання урбаністично-архітектурної ревіталізації, що означає трансформацію розпланування і забудови до стану, який забезпечує повноцінне функціонування поселення. Загальним завданням можна вважати формування відповідного вимогам часу громадського простору в історичному центрі містечка, що вимагає, перш за все, оптимізації функціонального зонування центру з виділенням історичної ринкової площі як головного громадського простору містечка.

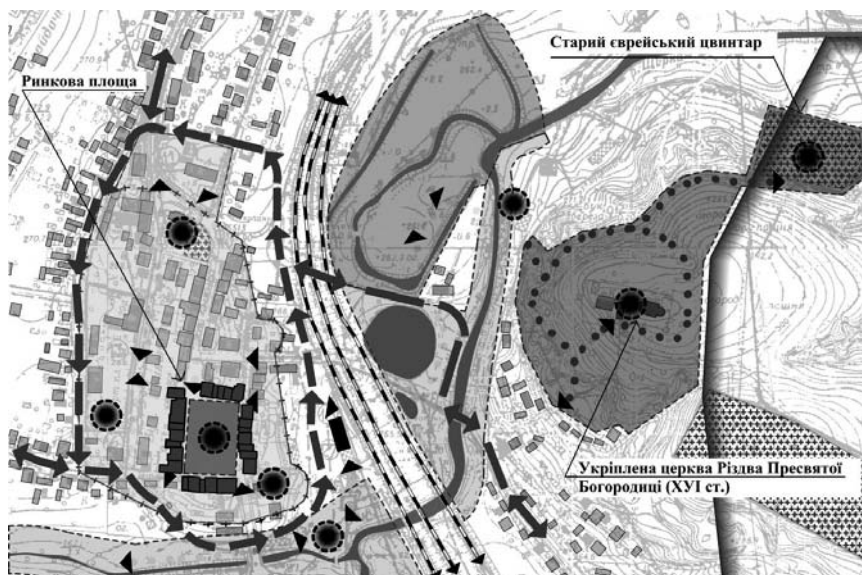


Рис. 2. Концепція розпланування центру Щирця.

Формування громадського простору передбачає перегляд планувальної організації території та реконструкцію і доповнення забудови. Першочерговим завданням постає формування історично властивої центрам містечок пішохідної зони, необхідне сьогодні взаємне поєднання (і, водночас, розмежування) транспортних та пішохідних зв'язків. Порівняно невеликі розміри території центру дозволяють забезпечити радіуси пішохідної доступності основних об'єктів в межах 500 – 700 м.

Схема розпланування Щирця дозволяє організувати кільцеву транспортну вулицю навкруги історичного центру і сполучити її з транзитними транспортними напрямками. Таким чином можна сформувати пішохідну зону з ринковою площею і оточуючими кварталами у правобережній частині містечка, закріпити існуючі пішохідні зв'язки до архітектурно-ландшафтної доміанти на лівому березі Щирки – оборонної церкви XVI ст. В оточенні церкви існують передумови для формування пішохідної паркової території, важливої складової ландшафтно-рекреаційної зони Щирця. В результаті може бути сформована розвинута пішохідна зона на правому і лівому берегах річки Щирки, у яку увійдуть громадсько-торговий центр містечка і паркова територія. Тут річка і розташовані вздовж неї транспортні комунікації (автошлях, залізниця) виступають основою природно-містобудівного каркасу Щирця в цілому та його центру зокрема.

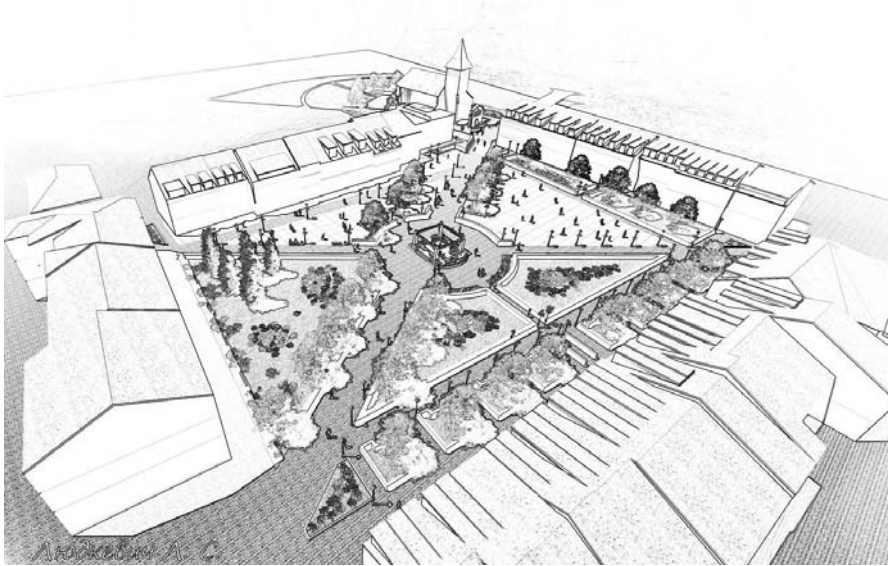


Рис. 3. Концепція формування простору ринкової площі Щирця.

Центральне місце у формуванні громадського простору Щирця належить історичній ринковій площі. Сьогодні площа не може ефективно виконувати цю роль насамперед з причини поділу її по діагоналі вулицею-дорогою транзитного руху, тобто фактичного відокремлення однієї частини від іншої. Забудова площі не має достатньої площі приміщень для розміщення необхідних функцій, благоустрій та озеленення території випадкові і безсистемні. росторовою концепцією передбачено формування ринкової площі як багатофункційного пішохідного простору, у якому можуть відбуватися різні види діяльності, від щоденного життя до святкових урочистостей і заходів. Територія площі поділяється (знову діагонально) на дві зони: - зона переважаючого озеленення; - зона переважаючого заощення. Перша зона передбачується для короткочасного відпочинку, використання другої може змінюватися залежно від потреб (влаштування виставок, ярмарків, зборів, мітингів, концертів, ігор та ін.). В центрі площі розташовується декоративна альтанка чотирикутної форми, покликана символізувати місце колишньої ратуші. У повсякденному використанні альтанка може служити місцем відпочинку, а в разі потреби - імпровізованою трибуною для виступів художньої самодіяльності тощо. Альтанка оточена декоративним мощенням та озелененням з використанням вертикальних форм зелені.

Концепцією передбачено просторове впорядкування оточуючої ринкову площу периметральної забудови з встановленням її висоти у 2-3 поверхи з

мансардами, маючи на увазі формування цілісного образу площі. На північній стороні приймається висота 3 поверхи, на південній та західній – 2 поверхи, на східній пропонується змінна поверховість від 3 до 2 поверхів, виходячи з міркувань загальної гармонійності і уникнення композиційного конфлікту з костелом Св. Станіслава ХУІІ ст., розташованого у південно-західному наріжнику площі.

На площі передбачено декоративне мощення з застосуванням природного каменю та озеленення з застосуванням партерних квітників, клумб, боскетів тощо.

Формування пішохідного простору історичної площі разом з парковою територією на березі річки Щирка та мережею пішохідних зв'язків між ними дозволять створити передумови загальної суспільно-економічної та середовищної ревіталізації центру містечка.

#### Література

1. Wybrane zagadnienia rewitalizacji miast. Pod red. P. Lorensa i J. Martyniuk Peczek. – Gdańsk: Wydawnictwo Urbanista, 2009. – С. 8.
2. Історія міст і сіл УРСР. Львівська область. - К.: Головна ред. УРЕ, 1968. – С. 592, 593.
3. Історія міст і сіл УРСР. Львівська область. - К.: Головна ред. УРЕ, 1968. – С. 595.
4. Słownik geograficzny Królestwa Polskiego. T. XI. – С. 851.
5. те ж джерело – С. 851.
6. Івченко А. Містечка України. Довідник. - К.: НВП «Картографія», 2000. – С. 30.
7. Wybrane zagadnienia rewitalizacji miast. Pod red. Piotra Lorensa i Justyny Martyniuk-Peczek. – Gdańsk: Urbanista, 2009. – С.8.

#### Аннотация

В статье анализируются градостроительные предпосылки ревитализации центра исторического поселка городского типа на примере местечка Щирец Львовской области. Показана концепция формирования пешеходного пространства в центре как предпосылки социально-экономической и средовой ревитализации центра поселка городского типа.

#### Summary

This article analyses the preconditions of revitalization of historic urban center's (downtown) of townships on example of countrytown Sheczyrec in Lviv region. It shows the conception of formation of pedestrian space in the center of township as the premise of social-economic revitalization of towncentre.