

Україні»⁵, що покладає підвищену відповідальність на шановних співробітників міністерства, які є авторами даного документу. Головною причиною для розробки даної концепції стало те, що, як відзначається, «...в Україні так і не було сформовано струнку, зрозумілу, таку, що відповідає потребам її розвитку, систему адміністративно-територіального устрою» [1, с.3]. Натомість український довідник 2001р. не містить зазначених недоліків адміністративно-територіального устрою, а визначає рівні об'єктів планувальної організації території та дає наступне визначення: «Планувальна організація території (процес і результат) – це раціональне просторове поєднання функціонально-територіальних елементів (виробництва, розселення, природокористування), які об'єднуються структурами управління з метою створення і підтримання повноцінного середовища проживання людини» [2, с.9], де для будівельника та архітектора усе зрозуміло та логічно.

Таким чином, здатність виконувати експертний аналіз - це не тільки питання наявності спеціальних знань та рівня кваліфікації. Для цього потрібно мати й дуже вузькоспеціалізовані навички та вміння, розбиратися в конкретній ситуації в даній предметній області. Таким чином, бути експертом та мати загальну, навіть і спеціальну освіту - це далеко не одне й теж саме.

З іншого боку, оцінка території з погляду програмних цілей розвитку суспільства, така, що відповідає потребам його розвитку, та відповідних їм нормативів (соціальних, виробничих, містобудівних, екологічних та ін.), а також з боку відношення у системі типу «людина ↔ середовище», дозволяє виявити об'єктивні закономірності просторової взаємодії різних сфер життєдіяльності суспільства у процесі регіонального планування та моделювання планувальної організації території. А це не може бути відтворене ймовірнісним враженням та баченням, а формується та перевіряється часом. Такий підхід до вивчення просторово-територіальних об'єктів виклав знаний вчений з містобудівельних питань, Ю.Білоконь. Еволюційна концепція, що виклав Ю. Білоконь, щодо методології регіонального планування дає підстави для систематизації методів та моделей, які застосовуються в регіональній науці, на статичні та динамічні [3, 4, 5]. Отже і історичні чинники еволюційного процесу перетворення навколишнього середовища у організовану систему землекористування, є як статичною так і

⁵ Закон України «Про пріоритетні напрями інноваційної діяльності в Україні» від 16 січня 2003р. №433-IV.

динамічною формою розвитку цивілізації на етапі становлення та визначення державності та її регіональної політики.(Рис.1) Дискретне статичне уявлення регіонів дає підстави для більш досконалого їх вивчення в якійсь одній важливій для дослідження фазі їх безперервного розвитку, динамічне – дає змогу побудувати сукупність зв'язків щодо виникнення, розвитку та подальшого управління життєдіяльністю цієї системи (Таблиця 1).

Таблиця 1.

Синтетична модель аналізу та синтезу еволюційних тенденцій в регіональному плануванні.

	<i>Методи та моделі аналізу стану об'єкта</i>	
	<i>Статичного</i>	<i>Динамічного</i>
<i>Функція об'єкту</i>	Закономірності міграції. Зони функціонального впливу. Теорія центральних місць. Гравітаційне моделювання. Регіональна ієрархія.	Теорія прийняття рішень. Циклічність явищ «хвилі» нововведень. Полюси зростання. Періодизація змін. Аналіз та екстраполяція тенденцій. Порівняльна (рейтингова) типологія напрямів руху елементів планувального каркасу.
<i>Просторова форма</i>	Геометрія мереж поселень та комунікацій. Зони їх концентрації. Поляризовані осі. Планувальний каркас.	

Таким чином, моделювання організації території дозволяє обґрунтувати всю сукупність конструктивних рішень проектів, визначити раціональніший для даної системи розподіл території між різними функціями, види та інтенсивність господарської діяльності, взаємне розміщення виробничих і невиробничих об'єктів, трасування інженерно-транспортних комунікацій і т.д., що, як наслідок може потребувати й зміну адміністративно-територіального розподілу, а не навпаки.

Відповідно до переліченого, можна сформулювати наступне твердження. Експертна система для містобудування та адміністративно-територіального планування - це програма дій, яка оперує з знаннями в вузько визначеній предметній області з ціллю виробітку рекомендацій чи рішення проблеми. Перелік типових задач, що вирішуються за допомогою експертних систем, включає: вилучення інформації з першочергових даних; діагностика невідповідностей; структурний аналіз багатofункціональних об'єктів; вибір конфігурації неоднорідних

багатокомпонентних систем; планування послідовності виконання операцій, що призводить к заданій меті.

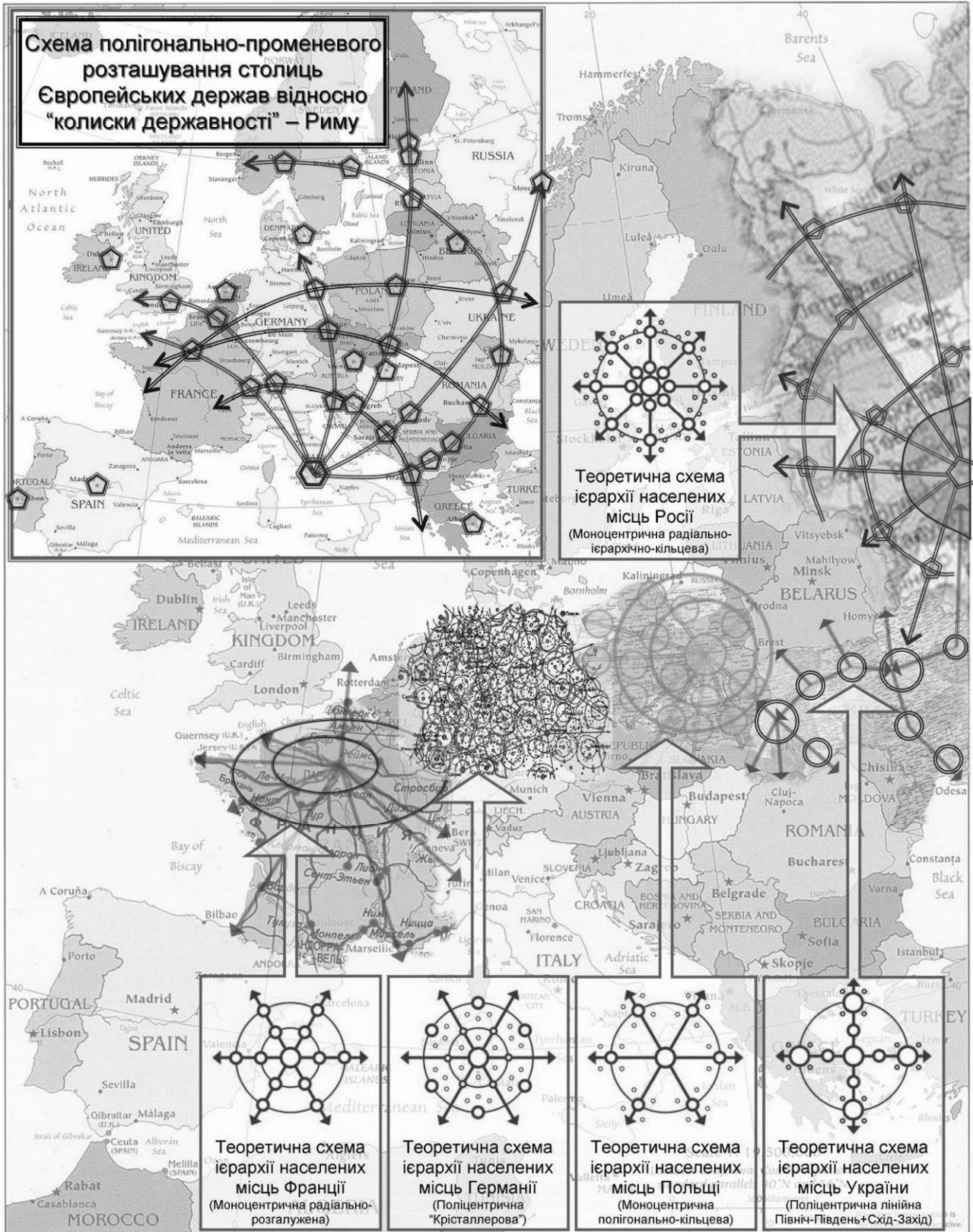


Рис.1 Планувальні структури еволюційного розвитку систем розселення держав Європи (історичні чинники розвитку державних планувальних концепцій регіонального розміщення).

На базі розглянуто питання регіонального розвитку соціально-економічного зонування (спеціалізовані економічні зони та території пріоритетного розвитку), розкриваються рівні проектних робіт з регіонального планування в системі адміністративного устрою. Онтологічна модель району при цьому, є локалізованою моделлю верхнього рівня ієрархії згідно теорії демоекосистемного середовища, бо наслідуює усі ознаки верхньої батьківської ієрархічної структури. Отже, функціонально-структурна модель району, є інкапсульована комунікаційними процесами поточного та верхнього рівня ієрархії системи. Система обмежень також виходить з ієрархії адміністративно-територіальної структури планувальних процесів. До обмежень можна віднести «дії» верхніх рівнів ієрархії системи. З іншого боку це обмеження що виходять з ресурсного потенціалу та факторів впливу на територію (кліматичні, екологічні, антропогенні...).

Таким чином з позиції загальної теорії систем адміністративний район, як система – є регіон з самодостатнім функціонуванням (виробництво, рекреація, селитьба, комунікація). А проекти такого рівня, це вид системної діяльності, синтез територіально-планувальних аспектів та господарської діяльності.

Література:

1. Міністерство регіонального розвитку та будівництва України «Проект Концепції реформи адміністративно-територіального устрою в Україні» від 16.10.2008 р. №4/5-518.
2. Містобудування. Довідник проектувальника / за ред. Т.Ф.Панченко. – К.: Укрархбудінформ, 2001. – 192с.
3. Білоконь Ю.М. Регіональне планування (теорія і практика) / За ред. І.О.Фоміна. – К.: Логос, 2003. – 246с. с іл.
4. Білоконь Ю.М. Планувальні концепції в західній Європі// Зб. наук. праць «Регіональні проблеми архітектури і містобудування». Вип.3-4.– Одеса: Астропринт, 2002. – С.23-27.
5. Білоконь Ю.М. Функція та структура форми в регіональному плануванні/ За ред. І.О. Фоміна. – К.: Кий, 2002.- 98с.

Анотація

У статті розглянута необхідність та якість застосування експертно-системного підходу до адміністративно-територіального розподілу України.

Аннотация

В статье рассмотрена необходимость использования экспертно-системного подхода к административно-территориальному устройству Украины.

УДК-72.03

Торкаман Ахмад

ОРГАНИЗАЦИЯ ПРОСТРАНСТВА ПО ТРАДИЦИИ ФЕН ШУЙ (НА ПРИМЕРЕ ТОРГОВЫХ ЦЕНТРОВ)

В нашем современном мире, люди хотят жить в гармонии с законами природы. Мы стали исключением из этого правила. Если мы хотим рыть тоннель через горы мы можем, но мы теряем наше инстинктивное чувство баланса между человеком и природой и зачастую сталкиваемся с последствиями, отличающимися от тех, какие предполагаем прилучить. Одно из самых хороших решений для создания гармонии – Фен Шуй.

Что такое Фен Шуй?

Фен Шуй является древней традицией, которая обеспечивает руководство для людей жить в гармонии с законами природы. Понимание мудрости Фен Шуй позволяет нам расширить процветание, здоровье и любовь в отношениях. Мы пытаемся применить его к нашей жизни. Хотя Фен Шуй была разработана в Китае, по сути же известно, что она была применена людьми разных традиционных культур во всем мире. Фен Шуй предлагает вернуться к этому пониманию естественного баланса, а также методам применения этой древней мудрости к современной жизни, потому что Фен Шуй – это гармония с природными принципами, которые являются универсальными, он поднимается выше религии, системы верований или культурных различий. Фен Шуй является открытым для всех и очень актуальным.

Философия, наука и искусство Фен Шуй

О философии Фен Шуй можно сказать: "Жить в гармонии с природой – жить в гармонии с сердцем". Это основные концепции Фен Шуй. Можно рассматривать Фен Шуй как науку, потому что она может быть изучена и применяться, и можно оценивать результаты, чтобы видеть, насколько они согласуются с тем, что узнали. Фен Шуй также искусство. Вместо жестких правил выбора, которым надлежит следовать, этот способ позволяет увидеть набор инструментов, которые могут быть использованы в бесчисленном множестве способов. Это как единое дерево, которое поддерживает рост сто различных цветков.

О чем говорить Фен шуй?

Фен Шуй является системой для сбалансированного и гармоничного пространственного проектирования. Она состоит из сложных правил для определения благоприятного размещения зданий, магазинов или домов. Современная Фен Шуй пытается содействовать позитивному потоку Чи (ключевые концепции, которые определяют как энергия или жизненная сила

"тонкий поток электромагнитной энергии" связывает все вещи во вселенной) в пространстве.

Как Фен шуй работает?

Пять элементов описывают основные свойства Чи (жизненная сила), которые можно использовать для укрепления, контроля или сбалансирования пространства, в зависимости от ваших потребностей. Пять элементов:



Металл— определяет качество сжатия, резкость, фокус, а когда энергия металла слишком сильная, может стать резкой и критической.



Вода— определяет качество плавности, связи; слишком много воды— энергия может сделать вас нерешительным.



Дерево— определяет качество роста и прогресса; слишком много древесины— энергия заставляет вас быть агрессивным или нетерпеливым, не имеющего сострадания.



Огонь— определяет качество волнения, расширения, быстроты; слишком много огня— энергия может оставить вас, создать стресс.



Земля— определяет качество урегулирования, будучи восприимчивым; слишком часто приводит к депрессии, медлительности, чувства ослабились.

Элементы могут помочь изменению энергии Вашей или пространства. Когда вы понимаете взаимоотношения между ними, они становятся мощными инструментами. Металлические элементы помогают вам сосредоточиться и получить желаемый результат, их концентрация помогает выбрать главное и отбросить детали. Вода является полезной, когда все остановилось, но необходимо продолжить поток жизни. Она ассоциируется с наличными средствами и возможностями. Древесина энергии связана с новыми начинаниями, и она может помочь сделать плавный прогресс в проектах, которые Вы задумали. Огонь создает тепло и активность, когда вы хотите увеличить интенсивность в сфере жизни. Энергетика земли подходит, если вам необходимо больше стабильности, или если вы хотите заниматься проблемами выполнения обязательств.

Формы и цвета Элементов

Каждый элемент связан с конкретными формами и цветами:



Металл— белые, золотые, серебряные, серые; круглые, овальные и арковые формы.



Вода— черные и темно-синие; синусоидальные, кривые и вольные формы.



Дерево— зеленые и синие; высокие узкие формы.



Огонь— красные, пурпурные, яркие апельсиновые; треугольники, пламенные и угловые формы.



Земля – коричневые, желтые, прохладные или приглушенные апельсиновые; низкие, плоские, квадратные формы.

Это основная информация, что вы можете использовать для корректировки энергии пространства и областей вашего пространства. Например, для принятых районов Вашей связи, или для повышения вашей репутации путем активизации Чи можно использовать больше энергии огня: фонари, свечи, или вещи, которые имеют красные, лиловые, розовые или треугольные формы.

Энергия воды хороша для расширения карьеры, а также для совершенствования коммуникации, и если вы не можете использовать фонтан, используйте изображения океана или рек, или выбрать аксессуаров кривых или вольных форм которые преимущественно синего или черного цвета. Кроме того, вы можете добавить металла, дерева, земли или энергии, работая с цветами и формами, перечисленными выше.

Элементы и объекты

Материал о том, что из чего состоит. Некоторыми примерами являются: Браслеты часов из металла, Аквариумы – цистерны с водой, комнатные цветы – древесина, Электрические фонари – огонь, Керамика чаша – земля.

Другое не очевидно. Обеденный стол красного дерева изготовлен из дерева, но это квадратный, плоский и коричневой цвет. С точки зрения энергетических условий в нем больше энергии Земли чем дерева. Свеча является примером элемента огня, но если это высокая зеленая свеча она также относится к древесине из-за её формы и цвета. Многие элементы имеют сочетание качеств, поэтому вам придется использовать Ваши лучшие суждения о том, сколько и какого рода влияние оно окажет в своем пространстве. Старайтесь не быть в недоумении что из какого материала сделано. Если это не ясно, то имеются шансы считать, что она сочетает в себе несколько различных качеств и не будет иметь сильного влияния функция, место, и ваши собственные намерения являются важными. Фен Шуй должна быть легкой, грациозной, и веселой. Если вы любите-то она имеет хорошие Чи для Вас. Если вы не уверены в том, что она представляет собой какой-то элемент, вместо этого сосредоточьтесь на символическом смысле ее изображения, и используйте это, чтобы помочь вам определить, где его поместить в вашем комплексе. (Более подробную информацию о воздействии символического смысла произведения искусства и предметов, ознакомьтесь с Фен Шуй: 9 Простых Принципов Фен Шуй для изменения вашей жизни и активизации энергии вашего комплекса.)

Творческий цикл.

Каждый из пяти элементов является питанием, поддерживаемым одним из других элементов. Это называется творческим циклом (также называемая производственным циклом) и показана на диаграмме (Рис. 1):

Вот как это работает:

- металл производит воду (от конденсации влага на холодных поверхностях осажается в жаркий день).

- Вода питает дерево (без воды дерево умрет).

- Древесина источник огня (без топлива, огонь не может существовать).

- Огонь порождает землю (когда огонь горит, она выпускает груды пепла)

- Земля производит металл (металл извлекается из земли).

Используйте творческий цикл, когда вы хотите увеличить эффект элемента в пространстве.

Цикл сокращения.

Поскольку каждый элемент питает другой элемент в следующем цикле творчества, его энергия сокращается (Рис. 2). Например, вы можете противостоять сильной энергии воды в ванной комнате, добавив древесины для производства энергии в пространстве (зеленые полотенца, например). Это дает воде подкармливать древесину, снижает её прочность, и помогает привести вещи обратно в равновесие. Вот как цикл работает:

- Металл снижает Землю
- Земля снижает огонь
- Огонь снижает древесину
- Древесина снижает воду
- Вода уменьшает металл

Используйте сокращение цикла, когда вы хотите мягким способом довести ситуацию к большей сбалансированности. Это легко запомнить цикл уменьшения, если вы знаете творческий цикл; просто имейте в виду, что когда один элемент питает другой, то своя собственная энергия снижается.

Управляющий цикл.

Когда один элемент является очень сильным, возможно, требуется уменьшение эффекта, чтобы привести его обратно в равновесие (Рис. 3). Контроль за циклом происходит следующим образом:

- Металлические объекты –древесины.
- Древесина –выходная деятельность Земле (из нового урожая с помощью сжатия почвы или древесных корней завят вниз на землю).
- Земля грязнит воду.
- Вода контролирует огонь.

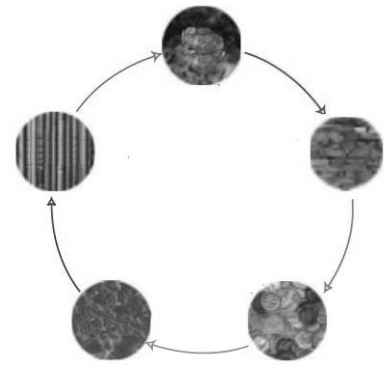


Рис. 1 Творческий цикл.

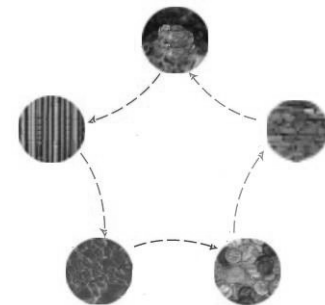


Рис.2 Цикл сокращения.

- Огонь плавит металл.

Убедитесь, что элемент сильный и нужно его поддержать. Если вы попробуете погасить костер чаем, вода испаряется не имея много силы.

- Слишком много металла может захлестнуть огонь.
- Слишком много огня- испаряется вода.
- Слишком много воды может вымыть землю.
- Слишком много земли может уменьшать древесину.
- Слишком много древесины может вытеснить металл.

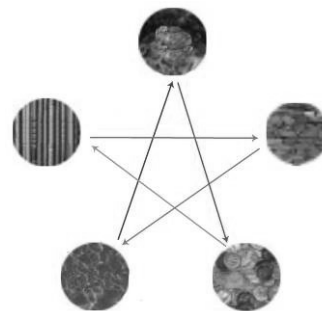


Рис. 3 Управляющий цикл.

Элементы и Ба Гуа

По традиции Фен Шуй существует 9 частей в пространстве (Рис. 4). Каждый из них имеет свое специальное свойство. Каждая часть называется Гуа и относится к одним из элементов, как показано ниже. Есть три Гуа земли, два дерева и два металлических Гуа, и один Гуа для воды и огня. Каждый элемент определяет Гуа и цвет с ней связаны. Джен Гуа (семья) имеет бледно-зеленым; темной зелени, связаны с Сун Гуа (богатство). Сун Гуа связаны с фиолетовым цветом. Кун Гуа, взаимоотношения области, является красным, розовым, и белым, потому что она расположена между Ли Гуа (слава; красный) и Эул Гуа (творческий подход; белый), а также потому, что это розовый цвет романтики. Цвет Чян Гуа, (полезными друзьями; металл) является серым, потому что она расположена между чистым Эул Гуа(белый и черный). Кан Гуа (карьер; воды).

богатство дерево зелёный и фиолетовый	слава огонь красный	взаимоотношения Земля розовый
семья дерево зелёный	здоровье Земля жёлтый	творчество Металл белый
знание Земля коричневый	карьер воды черный	полезные друзья Металл бело-серый

Рис. 4 Элементы и Ба Гуа

Каждый элемент, естественно, сильный в некотором Гуа и слабым в других, в зависимости от его связей с элементами, связанными с каждым Гуа. Так, после огня контроля дерева, древесина является слабым местом в Гуа ли, что связано с элементом огня. Древесина является сильной в Кан Гуа однако, потому что кан связан с элементом воды и вода питает дерево.

Элементы и Компас Проезда.

В древние времена, ба Гуа был ориентирован на

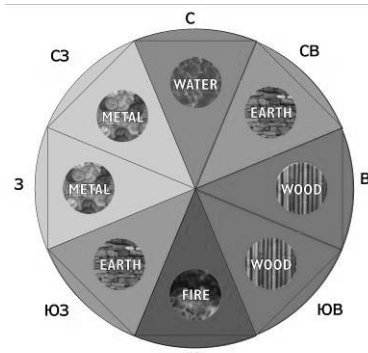


Рис. 5 Элементы и Компас Проезда.

компас направления. Каждый элемент ассоциируется с конкретным направлением (Рис. 5):

Современная Западная Фен Шуй ориентирует направление ба Гуа на въезд в пространство. Многие практики обращают внимание на компас направления при определении областей влияния. Способ для эффективного использования элементов и Гуа – это фокус на определение места или ситуации и использование подходящего элемента, соответственно с компасом. Если вы хотите достигнуть больше сил элемента, добавьте два элемента находящиеся раньше в творческом цикле. Например для большей силы огня поставьте воду и дерево. Вода питает дерево и с помощью дерева можно создать огонь.

С помощью трех элементов можно получить больше мощности, чем используя только два и так Фен Шуй будет гораздо более эффективным.

9 Принципов Фен Шуй:

1. Знайте что вы хотите.
2. Найдите файл власть пятна.
3. Создайте пути для Чи.
4. Реконструируйте, ремонтируйте.
5. Очистите Ваше место
6. Нейтрализируйте негативные влияния
7. Активизируйте свою власть пятна.
8. Работайте на себя и для Вашего пространства.
9. Оцените ваши результаты.

Принцип 1: знайте что вы хотите.

В большинстве комплексов есть многие детали планировки помещения и мебель для декора, которые могут быть улучшены с помощью Фен Шуй. Если вы попытаетесь предпринять все возможные корректировки Фен Шуй вы рискуете рассеивания ваших усилий потратив время и усилия на незначительные корректировки. Имея четкие цели, чего вы хотите добиться, Фен Шуй поможет вам определить области, которые заслуживают приоритетного внимания. И когда ваши Фен Шуй деятельность сосредоточена на одном главном вопросе, то время, энергия, что вы иницилируете будут направлены на этот аспект, который вы хотите.

Даже если вы считаете, что нужно изменить все в вашей жизни, это хорошая идея. Провести лишь незначительные изменения в первую очередь. Если вы попытаетесь делать слишком много, вы можете быть перегружены выбором, погрязнуть во множестве деталей, и потерять этот импульс.

Принцип 2: найти Вашу власть пятна.

Мощность пятна является областью Вашего пространства, которое самым непосредственным образом связано с вашим основным вопросом. Когда вы знаете, что от Вас зависит, пятна про являются, вы знаете, где сосредоточить энергию и активность. Определение власти пятен зависит от того, что является вашей основной задачей на данный.

Ждать от Вас зависящее, чтобы пятна изменились с течением времени. Как Вам решать вопросы, которые наиболее важны для вас, вы будете переходить и сосредоточиваться на других областях. За шесть месяцев или год, пятна должны быть разными, потому что Фен Шуй постоянно создает изменения. Фен Шуй ба Гуа является картой энергетических влияний в вашем пространстве. Вы сможете использовать его для идентификации вашей личной власти пятен. В дополнение к ба Гуа, некоторые места, связанные с определенными вопросами жизни на основе их использования и функциональности. Частично задача размещения вашей власти пятен состоит в том, чтобы определить, какие места в вашей стране, наиболее тесно связаны с вашим ключевым вопросом через функцию или символическую ассоциацию.

ПРИНЦИП 3: Создайте пути для Чи.

Одна из задач Фен Шуй состоит в том, чтобы создать плавные и нежные потоки Чи (жизненной энергии) в пространстве. Входная дверь комплекса называется "устье Чи", поскольку она является основным способом, которым Чи вступает в пространство.

Принимайте, Чи в качестве важного гостя нужно его приветствовать в вашем пространстве и обеспечить доступ её с улицы насколько это возможно. Убрать препятствия скрывающие входные двери и туманные освещения и все барьеры на пути Чи. Если ваше устье Чи имеет бедный Фен Шуй, Чи вашего пространства будут страдать. Внутри пространства, Чи любит поток в кривых формах и выходит за боковых дверей и окон. В активных пространствах, должен быть более активным поток Чи. Чи должна замедляться, и задерживаться в местах, где вы хотите сесть и отдохнуть.

Через входную дверь(рот) Чи, входит медленно и плавно и проходит все пространство. Представьте, что вы поток, проходящих через пространство.

- Что попадает на Вашем пути?
- Где Ваш потока плавный?
- Есть какие-либо области, которые блокировали вылетевший из вас?
- Существуют ли места, где вы становитесь беспокойным? Почему?
- Существуют ли области, где вы ощутили поток слишком быстро?

Обратите особое внимание на поток Чи свою власть пятен. Убедитесь в том, что Чи может добраться легко, и что она не является ни слишком бурной и не слишком сильной, когда она приходит.

ПРИНЦИП 4: Реконструируйте, ремонтируйте.

Фен Шуй признает, что малые проблемы могут оказать существенное влияние на вашу жизнь, и что хорошо сохраняясь в пространстве всегда будут иметь более чем одного Чи, где содержание задач будет разрешать кучу проблем. Мелкие проблемы и неудобства, с которыми сталкивается плохое

содержание комплекса может ограничивать свободу передвижения Чи, вашу способность понять ситуацию, сделать ее трудной для воспользования возможностями, и тратить свои ресурсы. Например:

- Двери, которые трудно открыть затрудняют для всех прогресс в жизни.
- Грязные окна затрудняют ваши решения и понимание для ясного вещей.
- Сгоревшие лампочки, светильники, которые не работают, и отсутствие

освещения все это способствует отсутствию видения, энергии и инициативы в этом районе вашего комплекса и в связанных областях вашей жизни. Теперь, когда вы знаете, в каком районе является властей пятна, это хорошая идея понять и пристально взглянуть на те районы вашего комплекса. Принять к сведению какие-либо новые или давно известные хозяйственное техническое обслуживание, ремонт и задачи, и сделать их получение как можно скорее приоритет Фен Шуй.

Принцип 5: очистите ваше пространство.

Во многих комплексах, крупнейшей проблемой Фен Шуй является проблема загромождения. Загромождение является одновременно причиной и симптомом устаревшим, застоя энергии. Оно блокирует бесперебойный поток Чи через ваше пространство, загружает вас энергетически, и будет держать Вас оставшимся в прошлом. Загромождение делает очень трудным внести изменения, воспользоваться новыми возможностями, или приветствовать новых друзей и опыт в вашей жизни. Загромождение также делает трудным держать свой комплекс в чистоте. С точки зрения Фен Шуй, грязь и пыль в виде упорядоченной, поскольку они засоряют поток Чи так эффективно, как избыток личны вещей. Если вы еще не убрали неделями и ваши окна не были вымыты, затрагивает Чи вашего места и вашу жизнь.

ПРИНЦИП 6: нейтрализируйте негативные последствия.

Грязь и упорядочение являются очевидными примерами Ша (негативными) Чи, но есть и другие формы негативной энергии. Многие из них являются не слишком очевидными до сих пор. Даже наиболее красиво разработанный и хорошо содержащийся комплекс может иметь некоторые проблемы, как:

- Снаружи, направленный комплекс из соседних структур.
- Интерьер, обусловленный угловой стеной.
- "двери", что могут привести к усилению конфликта и аргументы.
- "негативная Чи" заполняющая ваш комплекс невезением.

Скрытые факторы, помогающие потока Чи вдоль стены или гладкой поверхности и приходят к резкому углу. Турбулентная энергия созданная в углу, может привести к стрессу, тревога, аргументы, конфликтов и так далее.

острые углы стола, края полки, даже точки или углы арматуры освещения все это может вызвать нарушения в плавном потоке Чи. Размер и высота угла определяет насколько сильно это негативное влияние.

Принцип 7: Активизируйте свою власть пятна.

Активизация Вашей власти пятна с традиционным Фен Шуй аксессуаров и личные символы являются частью Фен Шуй, где вы действительно получите для использования вашего творчества и получите удовольствие! Ключ к успеху заключается в том, чтобы выбрать предметы и цвета, которые представляют, что поддержку области, где вы работаете. Кроме того, важно выбрать элементы, которые имеют сильный символический смысл для вас. Зачастую наиболее эффективным аксессуаром является то что уже обычно используете, и все, что вам нужно сделать, это перенести его на место власти. Помните, это просто, и сосредоточить внимание на активизации вашей власти на главном месте, а потом на второстепенных районах. Есть много способов привлечь положительную, творческую энергию в вашу власть пятен, в том числе:

Грановитая хрусталь шаров, Колоколов и колокола ветра, Вода фонтанов, Рыба танки, Символические объектов, Флаги, баннеры, и мобильные телефоны, Духовные деятели или символики, Зеркала, Растения и цветы, Природные кристаллы например аметист и розовые кварцевые, Свечи и огни, Персональные обряды и ритуалы, Картины, рисунки и другие предметы искусства, Личные энергетические объекты любого рода.

Есть также много различных способов, чтобы активизировать власть пятен, человеком на этой планете, поэтому будьте уверены, что искать способы и найти свои собственные специальные способы отличные от традиционных Фен Шуй расширяет и совершенствует методы Фен Шуй.

ПРИНЦИП 8: Работа на себя, а также для Вашего комплекса.

Фен Шуй иногда называют "акупунктуры для комплекса", поскольку она открывает, корректирует остатки потока Чи через пространство. Все Фен Шуй изменения, будет более эффективным, если вы, здоровый, энергичный насколько это возможно. Если вы готовы изменить вашу жизнь, обязательно включите элементы обновления как часть вашей общей стратегии Фен Шуй!

ПРИНЦИП 9: Оцените свои результаты.

Никто не может точно предсказать, какие результаты вы увидите. Часто последствиями Фен Шуй являются не совсем то, что вы имели в виду. Повышение денежных потоков могут поступать от неожиданных факторов или она может возникнуть в результате увеличения клиентов, увеличения объема работы и увеличения продолжительности работы. Вы можете узнать многое, изучая, насколько хорошо вы осуществляете с помощью Фен Шуй планы; какие

результаты вы видите, и как вы ответите на опыт. Фен Шуй учит нас важным понятиям, живущих в соответствие с универсальной энергией.

Торговые центры и Фен Шуй.

Написать детальные советы по принципам Фен Шуй для всех торговых центров трудно, но постараемся дать общие советы по архитектурно-планировочной организации центров. В результате исследования и анализ традиции Фен Шуй и существующих помещений в торговых центрах получены такие советы:

Застройщики коммерческих комплексов хотят использовать каждый уголок помещения. Коммерческие объекты, которые строятся в соответствии с правилами Фен шуй становятся популярными и оказываются полезными и выгодными для бизнеса. Поэтому коммерческие комплексы также должны быть построены в соответствии с принципами Фен шуй. Прежде всего лишь 2 квадратных или прямоугольных участка должны быть выбраны. Здания, построенные на таких участках будут благоприятными и выгодными для собственника, и помогут в успешном и прибыльном бизнесе, во время строительства надо построить здания на достаточно открытом пространстве. Должно быть более открытым пространство на севере и востоке. Садовые участки и парковки являются благоприятным и прибыльным в северо-восточном направлениях. Уклон земли следует в северо-восточном направлении. Юго-Западная часть должна быть поднята. Плотная посадка деревьев возле главного здания не является хорошим способом. Нет никакого вреда, если деревья находятся на некотором расстоянии, хорошо должно быть посажены в в северо-восточной части, и цистерны для хранения воды должны быть расположены в северо-западном направлении. Сточные воды осушенные из здания, а также дождевые воды следует направить на север и восток.

Насколько возможно, главные ворота должны быть оставлены в северном или восточном направлении. Высота главного входа должна быть немного больше, чем у других дверей в здании. Номера для офиса т.д., должны быть построены таким образом, чтобы лучи солнца могли заходить в каждую комнату и приток свежего воздуха также поддерживался бы без каких-либо перерывов. Строительство помещения должно быть сконструировано таким образом, что большая часть номеров может быть расположена в направлении севера или востока. Высота в верхнем этаже должна быть немного меньше, чем в нижнем этаже. Туалет должен быть расположен в помещении под офис, он должен быть в юго-западной части комплекса. Если магазину требуется склад, он должен быть в южной или западной части магазина. Очень хорошо построить лестницы в южной или западной части главного здания.

Магазины, Форма и размеры.

1. Прямоугольной или квадратной формы очень хорошие и благоприятные.
2. Если ширина магазина или офиса коммерческого комплекса больше в переднестенке и в меньшей степени в задней, форма называется Сингмухи, она является благоприятной и выгодной для коммерческих целей.
3. Если магазин или коммерческое отделение имеет ширину в передней стенке меньше, чем в задней, он известен как Гаумухи форму. Такая форма не является благоприятной для деловых целей.
4. Магазины и коммерческие услуги треугольной формы, необычной формы, расширенные на углах (кроме северо-восточном углу) являются неблагоприятных. Такие ситуации может привести к потере денег, а также к психической проблеме.
5. Там не должно быть порогов (двери подоконника) на входе в магазин или бизнес-центр. Спуск к вход неблагоприятен. Он делает прибыль нестабильной.
6. Этажи магазина или коммерческого предприятия, должны содержаться в чистоте и привлекательности.
7. Благоприятным для установки идолов Бога Ганеш и богини Лакшми является правая сторона или юго-восточной угол.
8. В северо-восточной части магазина надо расположить меньше помещения и объекты. Тяжелые элементы должны быть сведены в юго-западной части. Она является благоприятной и зарезервировали для богослужений.

Земельные участки

1. Участок должен быть квадратой или прямоугольной формы. Площадь будет лучше всего, если это прямоугольник и пропорция длины к широте должна быть 1:2, а не более того.
2. Уровень земли должен быть выше в южной и западной части.
3. Земельные участки, стоящие на севере или востоке лучше, чем другие.
4. Канал, озеро, река, колодец или пруд должны быть на севере или востоке.
5. Тяжелые строительства и горы должны быть на западе или юге участка.
6. Не должно быть никаких больших деревьев на севере или востоке.
7. Не должно быть каких-либо ям в юго западном направлении.
8. Дождевые воды должны направлены с юга на север и с запада на восток.
9. Юго-запад должен быть выше.
10. Если тупик дороги приходится на наш участок, то должны быть учтены их особенности.
11. Не должно быть никаких гор в восточной или северной стороне участка.

Заключение

Практика традиционной Фен Шуй имеет несколько тысячелетнюю историю. За это время, здравый смысл и опыт были внедрены в свод правил о том, как анализировать условия и согласования строительных проектов, направленных

на благо людей. Фен Шуй рассматривается как важный инструмент в крупных строительных проектах в Азии, и стала широко признанным источником знаний в Европе за последние годы. В планах и процессах проектирования каждого торгового центра Фен Шуй предлагает нам советы для создания сбалансированного комплекса, в интересах всех людей, проживающих, работающих или посещающих в района.

Литература

1. Дий Дж. :маленькая книга о Фен Шуй, привод на фарси Хедаятпур Лейла, Тегеран, 2007, 71 с.
2. Паракех Н. :символи Фен Шуй, привод на фарси Бабакня Хуман, Тегеран, 2007, 46 с.
3. <http://ask.yahoo.com/20010202.html>
4. http://www.dhyansanjivani.org/comer_off.asp
5. <http://www.fastfengshui.com/>
6. http://www.fengshuineويورك.com/Feng_Shui_of_WTC.htm
7. http://www.ganeshaspeaks.com/blog_Ganesha_provides_Vaastu_Tips_for_Commercial_Complexes_904.jsp
8. <http://www.hidden-wealth-keys.com/office-feng-shui.html>
9. http://www.livebyfengshui.com/about_fengshui.html
10. <http://www.sauvage-feng-shui.com/commercial.shtml>
11. Stephanie R. : A Quick Guide to the Five Elements, Lotus Pond, 2002, 14 с.
12. Stephanie R. : Fast feng shui for singles, Lotus Pond Press, 2002, 240 с.
13. Stephanie R. : Fast feng shui, , Lotus Pond Press, 2002, 240с.

Аннотация

Рассматривается организация пространства по традиции Фен Шуй. Фен Шуй является системой для сбалансированного и гармоничного пространственного проектирования с законами природы. Также рассматривается проектирование торговых центров по этому направлению.

Анотація

Розглядається організація простору по традиції Фен Шуй. Фен Шуй є системою для збалансованого та гармонійного просторового проектування по законам природи. Також розглядається проектування торговельних центрів по цьому напрямку.

УДК72.02.711

Н.Ю.Мержиевская

ПАМЯТНИКИ АРХИТЕКТУРЫ И ГРАДОСТРОИТЕЛЬСТВА В СИСТЕМЕ РАЗВИТИЯ ГОРОДОВ И СУЩЕСТВУЮЩИЙ ОПЫТ ПРИСПОСОБЛЕНИЯ

В условиях современного развития городов целесообразно осуществлять комплексную оценку состояния исторического наследия с учетом особенностей различных регионов. С одной стороны быстрое и динамичное развитие крупных областных городов Украины и их привлекательность как культурных и деловых центров (особенно исторической части города), рост социально-экономического развития и инфраструктуры города, повышение требований и условий комфортного проживания, требования комплексного состава услуг в сфере гостиничного бизнеса - вообще проблемы городского хозяйства украинских городов. С другой стороны - необходимость системного подхода к сохранению архитектурно-художественного наследия города (особенно исторических городов), его уникальной исторической застройки, сложившихся структур комплексов в условиях современных требований жизни и развития города. Именно на стыке этих проблем возникает необходимость целостного подхода к сохранению, обновлению и реконструкции исторических городов, модернизации существующей архитектуры с учетом современной функционально-смысловой нагрузки. Четкое обоснование методов и рекомендаций в этой области даст возможность привлечения частных инвестиций, обоснование целесообразности того или иного проекта реконструкции и стабильного решения проблем сохранения ценной, исторической застройки и благоустройства города, контроль стихийной и выборочной перестройки отдельных памятников архитектуры.

Сегодня фактические объемы реконструкции и реставрации памятников в центре города не соответствуют требуемым. Особенно остро стоит проблема капитального ремонта и реконструкции жилых зданий в центре города - бюджетных средств не хватает, а системы условий привлечения частных инвестиций не существует. Городам грозит безвозвратная потеря уникальных сооружений и градостроительных достижений. Комплексное исследование исторической застройки с использованием современных требований рынка и развития экономики, изменение функционального назначения и методы внедрения сегодня, наиболее целесообразны и являются спасением для уникальных памятников архитектуры, обветшавших за годы неправильной эксплуатации. Необходим системный подход в исследовании и оценке

памятников, создание схемы зонирования заповедной части города. Центры крупных городов очень привлекательны для создания общественных комплексов, требуют модернизации инфраструктуры, пересмотра зонирования. Следует обратить внимание на европейский опыт комплексного решения проблем старой части города. Известны примеры частичного вывода жилого фонда из уникальных сооружений, объединения нескольких памятников в один многофункциональный комплекс, способа приспособления памятников архитектуры и внедрения новой функции с учетом исторической и современной коммерческой ценности объекта, с учетом лидирующих сфер современного бизнеса (например – туризма).

“Использовать для того, чтобы сохранить”.(Ранинский Ю.В.Памятники архитектуры и градостроительства. 1988 г. С. 9.)

Для того чтобы памятник сохранился на долгие века, он должен жить полной жизнью, т.е. постоянно находиться в рабочем состоянии, а значит соответствовать современным требованиям общества.

Реконструкция исторической части города должна преследовать четыре цели:

- оздоровление зданий (реставрация и обновление внешнего облика зданий) и сохранение исторического наследия;
- социальное переустройство;
- улучшение комфортности проживания и культурно-бытового обслуживания;
- благоустройство территорий;

Главным в реконструкции районов с ценным историко-архитектурным наследием является наиболее полная адаптация к современным функциям и одновременно сохранение, и воссоздание художественной выразительности памятника. Научные исследования и системный подход дают возможность компромисса взаимодействия ценной художественной формы и современного использования, выявление истинной ценности градостроительной функции объекта. Для памятника архитектуры должно быть подобрано такое содержание, такой технологический процесс, который в наименьшей степени вступит в противоречие с композиционно-пространственной структурой объекта.

Опыт показывает, что наиболее удачным содержанием приспособления являются функции для приема туристов – питание, ночлег, организация досуга, деловых мероприятий. При этом нужно учитывать, что установка оборудования, создающего комфорт для человека и режим его эксплуатации должны быть безопасны для памятника. Такая функция также даст

возможность сделать здание широко доступным и сохранить его в системе общественных ценностей. Сохранит его роль в общей инфраструктуре города.

В этой связи показательным является пример реконструкции жилого дома епископа, превратившегося в эксклюзивный отель в историческом центре Кракова “Коперник” Памятник архитектуры 1420 года был в катастрофическом состоянии и не эксплуатировался вообще.

В историческом центре города, на туристическом маршруте находился объект с полным моральным и физическим износом, а таких примеров в городах Украины сегодня достаточно (улица Пушкинская в Одессе и т.д.). В ходе изучения истории сооружения и технико-химического анализа реставрационных мастерских были найдены уникальные фрески, декоры, резные потолки, религиозные символы, являющиеся художественной ценностью и достоянием народа.

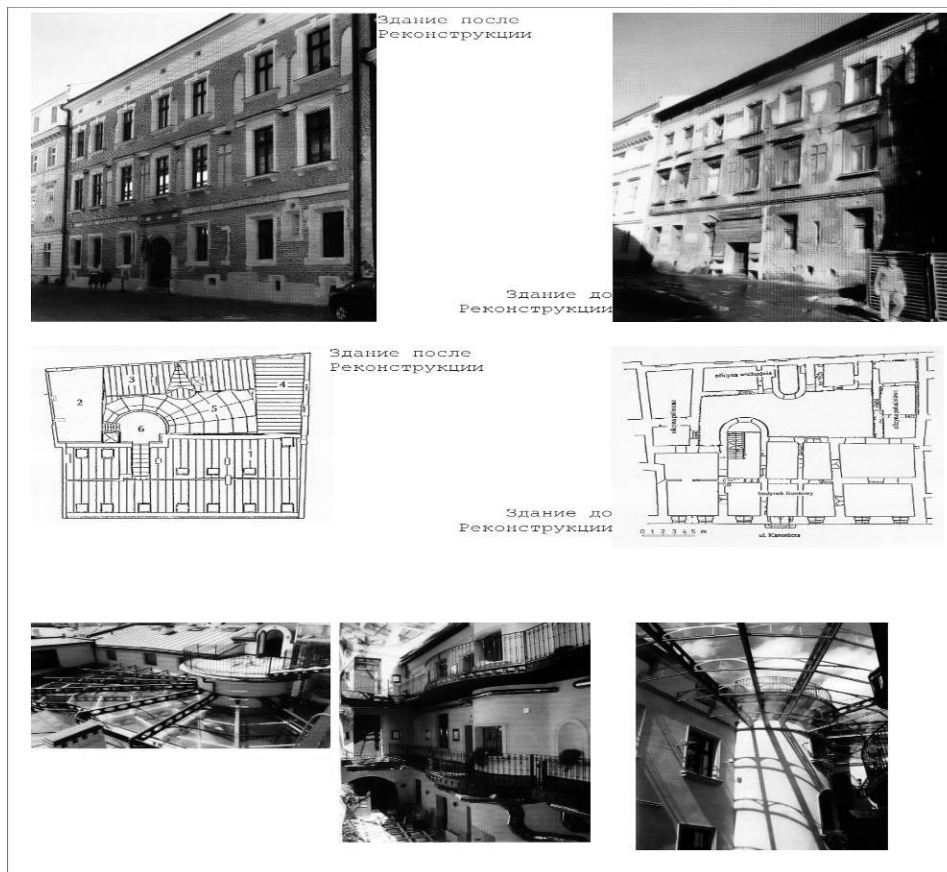
Было решено устроить в здании гостиницу, воссоздать и сохранить художественный облик жилых комнат, а также усилить конструкций и установить инженерное оснащение без вмешательства в исторически ценные участки стен (все основные блоки инженерных систем были локализованы возле металлических конструкций перекрытия двора). Функциональная схема здания была решена за счет внутри дворового пространства (дворик был перекрыт стеклянной крышей), пристроенных террас и галерей, задействованных как поэтажные коридоры номерного фонда. Такой способ дал возможность увеличения полезной площади здания без нарушения его исторической планировочной схемы и разрушения высокохудожественных и исторических ценностей.

Высокопрофессиональным явилось решение планировок самих номеров гостиницы, где соединились старые деревянные своды, декоры на стенах и современное оснащение, сантехника и вентиляционные системы для обеспечения современных требований комфорта. Между санузелом, например и жилой комнатой были размещены стеклянные перегородки ниже уровня перекрытия, что позволило полностью воссоздать рисунок потолка. Также проектировщики обратили внимание на месторасположение здания в центре уникальных видовых точек на историческую часть города, поэтому мансардные номера и открытая терраса были запроектированы с возможностью обзора интересных сооружений. Таким образом, объект стал частью архитектурного ансамбля. В ходе реконструкции здание было возвращено к жизни, был сохранен облик сооружения и воссозданы исторические, художественные ценности, не нарушена градостроительная роль сооружения, его роль в формировании исторического квартала. Состоялось введение здания в систему общественных культурных ценностей, создание привлекательного

гостиничного комплекса в системе развития туризма Польши, соответствие рентабельности объекта и инвестиционного проекта (см. фото 1).

Действительно, приспособление и модернизация старых зданий, современное использование памятника требуют системного подхода и большого профессионализма. Комплексные решения – сохранение, реконструкция, реставрация, современное использование, это лучший способ сохранения и адекватности историко-архитектурного наследия в потоке современного развития города. Главным звеном является правильное понимание специфических особенностей взаимодействия архитектурного искусства с пространством и временем.

Фото 1.



Сегодня гостиничный комплекс в целом стал лидером специализированных программ и маркетинговых исследований. В рамках развития этого направления бизнеса происходит процесс корректировки типов гостиниц и гостиничных комплексов, стандартов и категорий соответствия современным требованиям обслуживания клиентов.

По наблюдению специалистов, последние десять лет в среднем мировой туристский бизнес возрастает на 3-4% в год. Экономическая привлекательность для иностранных инвестиций с одной стороны, и богатое историко-культурное наследие с другой, дает возможность нашей стране участвовать в мировом рейтинге гостиничного бизнеса, а также дает предпосылки к развитию и модернизации этого направления, сотрудничеству с мировыми сетями. Такая тенденция развития туризма создает межрегиональную конкуренцию в стране и выявляет более привлекательные типы гостиниц для каждой туристической и бизнес зоны.

В целом можно выделить несколько основных тенденций развития гостиничных комплексов:

Тенденции развития гостиничных комплексов:



Изменяются и совершенствуются все функциональные зоны или в планировочном решении, или использовании новых технологий и оборудования. В мире существуют и создаются новые типы гостиниц-тематических (“Гонимый” отель в Испании г. Ронда), SPA-отелей и других, сегодня новых для нашей страны.

Выявление потребностей в количестве и типе гостиничных мест является сложной и многоуровневой проблемой. Для ее решения следует учитывать все факторы и тенденции развития направления, изменение спроса и предложения, значимость и привлекательность региона, динамику экономического развития зоны строительства, проблемы градостроительства. На базе выявления и

анализа тенденций развития различных сфер бизнеса, государственных программ и участие Украины в мировой экономике и общественной жизни, можно сделать вывод, что именно развитие гостиничного комплекса в стране может способствовать процессу оптимального функционального приспособления и качественной эксплуатации некоторых исторических памятников и ансамблей.

Считается, что лидером инвестиционных программ стали гостиницы именно “малые”, делающие ставку на уникальности предложения. Уникальность этого типа гостиниц формируется особенностью размещения (уникальный памятник архитектуры, знаковое место, историческое событие), тематикой, возможностью индивидуального подхода в обслуживании клиентов, более гибкого решения задач в случае реконструкции (по отношению к более крупным объектам), легкое внедрение в историческую среду города, например старинные особняки или жилые дома. В Европе гостиницы в зданиях старинной постройки очень популярны и распространены (отель “Ромео и Джульетта” в Вероне Италия). Таким образом, “малые” отели становятся частью делового и культурного центра города, максимально приближены к его важнейшим объектам и к зонам повышенного туристического посещения. Такие объекты привлекательны для инвестора и туриста.

В исторической части города, используя памятник архитектуры, размещают, как правило, люкс и высокий класс отеля, пользуясь ценностью и уникальностью сооружения, акцентируя внимание на зоне реставрации и подчеркивая престижность отеля.

Строительство и реконструкция здания гостиницы требует крупных инвестиций, а значит, необходимы совместные предпроектные исследования специалистов различных областей- архитекторов, историков, маркетологов, экономистов, менеджеров гостиничного комплекса:

1. анализ рынка;
2. характеристика месторасположения объекта (расположение, визуальные особенности, транспортная доступность);
3. концепция объекта;
4. определение методики инвестирования и проектирования;
5. оценка инвестиционной привлекательности проекта в индустрии;
6. выявление факторов риска;
7. расчет стоимости строительства и реконструкции (разного класса);
8. влияние объекта на развитие городского хозяйства;
9. график ввода в эксплуатацию объекта;
10. расчет окупаемости проекта.

Основной поток туристов и бизнесменов, готовых заплатить стоимость за номер выше средней, как правило, выбирают отели расположенные на центральных улицах города, особенно иностранные туристы.

Учитывая все факторы и современные условия, можно выявить рациональное направление на стыке двух проблем - развитие мирового гостиничного комплекса в нашей стране, и решение вопросов градостроительства и сохранения сложившихся структур в условиях исторической застройки городов Украины. Примеры внедрения и устройства гостиниц в жилых домах уже существуют, пока стихийно, не учитывая градостроительных вопросов и комплексного подхода в решении вопросов городского хозяйства. Привлечение крупных капиталов мировых сетей и частных инвестиций дают возможность реконструкции более чем ценных и привлекательных памятников архитектуры, построенных в XVIII- XIX веке, функциональное зонирование и инженерное оснащение которых, сегодня морально устарело. Европейский опыт показывает, что самые интересные и рентабельные гостиницы размещены в старинных и ценных сооружениях, архитектура и атмосфера, которых привлекательна, уникальна. Разработка системного подхода и четких рекомендаций дадут возможность получения доказательств целесообразности того или иного проекта, а значит заинтересованность инвестора и динамичное развитие города, сохранность и воссоздание историко-архитектурного наследия и облика города.

Список литературы

1. Индустрия гостеприимства. Журнал. Тираж- 4200. серия кв № 11871-742 ПР. Симферополь 2008г. Выпуск 3, 6.
2. Крис Ван Уфелен, Г. Уфелен. 1000 европейских отелей. Браун 2007г. С.1024.
3. МН Кунц. Luxury Hotels. Те Нейес. 220 с.
4. М. Кссиди. Книга отелей. Taschen. Кельн 2002г. С. 400.
5. Национальный стандарт Украины. Класифікація готелів. ДСТУ 4269:2003 АА236341.
6. Пруцын О.И., Рымашевский Б. Архитектурно-историческая среда. Москва Стройиздат 1990 г. С. 408
7. Ранинский Ю.В. Памятники и архитектуры и градостроительства. Москва. Высшая школа. 1988 г. С.64
8. Реновация. Журнал. Польша. Краков. №4 2000г.
9. Тимофеенко В.И., Одесса: Архитектурно-исторический очерк.-К.: Будівельник, 1983, 160с

- 10.Травин В.И. Капитальный ремонт и реконструкция жилых и общественных зданий. Феникс. Ростов- на – Дону. 2002 г. 256с.

Аннотация

Статистические данные показывают, что среднегодовая загрузка гостиниц, расположенных в исторических центрах городов Украины, составляет 80-90 %. Существует острая необходимость в размещении хороших европейских отелей в исторической части города. Поэтому, интенсивное и стихийное вмешательство в историческую среду городов, дефицит и инвестиционную привлекательность территорий исторической застройки целесообразно систематизировать и направить на решение проблем сохранения и реконструкции исторического архитектурного облика и индивидуальности каждого украинского города.

Анотація

Статистичні дані показують, що середньорічне завантаження готелів, розташованих в історичних центрах міст України, складає 80-90 %. Існує гостра необхідність в розміщенні хороших європейських готелів в історичній частині міста. Тому, інтенсивне і стихійне втручання в історичне середовище міст, дефіцит і інвестиційну привабливість територій історичної забудови доцільно систематизувати і направити на вирішення проблем збереження і реконструкції історичної архітектурної подоби і індивідуальності кожного українського міста.

УДК 72.01

І. І. Стецюк, Є. В. Швець

КОНЦЕПЦІЯ ТЕАТРАЛІЗОВАНОГО ПРОСТОРУ, ЯК МЕТОД ПОЛПШЕННЯ СОЦІАЛЬНО-КУЛЬТУРНИХ УМОВ В М. КИЄВІ

«Театр в усі часи був, є і буде інструментом і формою пізнання та усвідомлення феномену людини, виразу духовно-культурних, мистецько-естетичних ідеалів спільноти, відображення її політичного устрою, ідеологічних вчень.»

В. І. Проскураков

«Все життя театр, і ми в ньому актори...»

У. Шекспір

Духовний розвиток – це довгий шлях по незнайомій країні. Він пробуджує здібності, що раніше спали, возвеличує свідомість до нового рівня, рішуче трансформує елементи особистості та допомагає функціонувати в нових вимірах.

Серед багатьох проблем нашого суспільства, які трапляються в наш час є проблема зростання та розвитку інтелектуального і духовного компонентів людини та її звернення до загальнолюдських і національних цінностей, насамперед, духовно-моральних.[5] Ціннісні орієнтації виконують роль регуляторів поведінки особистості та впливають на визначення її місця в суспільстві. Духовні цінності виявляються спільними для дуже широких кіл людей безвідносно до їх професії чи особистих уподобань. Досить часто вони охоплюють усе суспільство, етнос або націю, визначають їх глобальну поведінку.

Одна з головних складових, що формує нашу моральність – це простір, у якому ми живемо і з яким ми спілкуємося кожен день з ранку до вечора, протягом усього життя.[1] *Фактор простору* впливає на людину, як соціокультурну істоту та на формування її духовно-моральних цінностей. Існує прямий зв'язок між характером міського середовища, структурою населення, його соціально-економічним станом та культурним рівнем. Правильно організоване середовище повинно мати індивідуальний, неповторний вигляд, змінювати якість життя в місті на краще, формувати у людей культуру взаємодії, спілкування та сприяти зниженню рівня злочинності у містах та

багато ін.[2] Але як організувати неврегульований простір вже сформованого міста?

Автори спробували накласти на просторову систему міста систему театрального дійства. Адже *театральна дія* залишається в пам'яті як мистецька, духовна цінність і може саме вона в змозі допомогти звернутися суспільству до загальнолюдських та духовно-моральних цінностей?

Визначимо основні ознаки театрального простору та театрального дійства:

- ігровий простір може бути, а може і не бути заздалегідь визначений матеріальними елементами предметно-просторового середовища, або бути ідеальним;[3]
- будь-яка гра має свій власний сценарій;
- головними форматорами-кураторами простору є необхідні за сценарієм подразники (світло, звук, запах, смак, дотик) людських органів відчуттів;
- між простором і дією є взаємо-обернений зв'язок: театральний простір потребує відповідної дії, а дія потребує відповідного простору;
- кожній грі, дії відповідають певні межі простору і часу;
- театральна сцена – це обмежена територія, на якій діють власні правила і закони;
- існує просторова організація театрального дійства: розташування глядача, глядача-учасника, учасника дії відносно самої дії.

Спробуємо міський простір розглянути як систему, яка складається з елементів та зв'язків, де в ролі елементів – вузли міста, а в ролі зв'язків системи – зв'язки між вузлами. Театральне дійство може відбуватися як у вузлах так і в зв'язках або навіть перетікати від одного в інше, утворюючи театралізовані шляхи, тунелі та ходи по місту. Усі ознаки театралізованого простору та дійства, які було перераховано вище, ми можемо використати у побудові театралізованого міського простору.

Вузли міста (елементи системи) можуть бути постійними та тимчасовими. До постійних відносяться – міські площі, громадські будівлі та заклади, парки та сквери, острови, озера та ін. Тимчасовими є такі вузли, які можуть виникати будь-де, на перетині двох або більше тунелів.

Зв'язки між вузлами міста (зв'язки системи) – міські вулиці, водні та повітряні шляхи, наземні та підземні тунелі, видимі та невидимі ходи та ін.

Тобто відпочинок та культурно-просвітницький розвиток можуть відбуватися за театралізованим сценарієм. Але хто саме має формувати сценарій, хто буде художнім керівником міського простору? На наш погляд, цю місію має виконувати не одна людина, а група людей – так званий «проектний інститут», який займається проектуванням міського театрального дійства та

розробляє сценарії з ціллю культурно-просвітницького розвитку населення. До цієї організації можуть входити люди таких спеціальностей як сценарист, письменник, художник, архітектор, композитор, декоратор, режисер, програміст і навіть інвестор та політик. Склад «проектного інституту» має змінюватися та обиратися на конкурсній основі. Ця група матиме змогу запропонувати свій варіант сценарію, який будуть оцінювати жителі міста та гості столиці.

На просторову систему міста накладаємо систему театрального дійства. Розглянемо утворену систему на прикладі міста Києва. Поділ театралізованого простору міста Києва (табл. 1):

- *Театр історичний* (правобережжя) – правобережна частина міста Києва, а саме її центральна частина, де місто зародилося та починало розвиватися. Тут розташовані основні історичні пам'ятки, культові споруди. Сценарії у цій частині можуть мати історичний характер та складатися на основі легенд, міфів та реальних оповідей про місто.
- *Театр друїдів (пра-театр)* (дніпровські острови) – водно-зелений діаметр міста Києва, а саме дніпровські острова міста Києва та р. Дніпро. Головним форматором видовищних просторів тут виступає українська природа. Адже від прадавніх часів просторами магічних обрядових дій, обрядових ігор давніх слов'ян, і серед них українців, були природні ландшафти – ліси, поля, гори. Об'єктами пошанування у цих обрядах були джерела, річки, болота, озера, ставки, а також вогонь – у культах небесних сил, та гаї, ліси, окремі дерева і пори року, що символізували вегетативну природну силу.[2] Тут кияни та гості міста зможуть звернутися до свого минулого та відродити давно забуті форми театрального дійства.
- *Театр сучасний (новітній)* (лівобережжя) – лівобережна частина міста, де забудова розпочалася лише на початку ХІХст. та можлива організація новітнього центру. Сценарії тут можуть мати досить сучасне забарвлення та носити новітньо-інформаційний характер.

Усі сценарії мають єдину ціль, але можуть бути досить різними. Наприклад вони можуть мати такі назви: тунель для спілкування, мандрівка по лику Києва, шлях духовного розвитку, тунелі вуличних театрів та багато ін. (схема 1).

Авторами було розроблено два варіанти сценаріїв театрального дійства. Один з сценаріїв розгортається у правобережній частині міста Києва в історичному театрі та має назву: «*хода по Київським пагорбам*» (схема 2). За цим сценарієм кияни та гості міста мають змогу ознайомитися с історією та міфами Київських пагорбів. На кожній з гір можуть відбуватися містерії, які б

відображали події забутого минулого, а переміщуватися по київським горам можна пішки, на велосипедах та навіть за допомогою повітряних дережаблів. Події другого сценарію розгортаються вздовж річки Дніпро і дніпровських островів в Театрі друїдів та мають назву «Водний шлях» (схема 3). За цим сценарієм кияни та гості міста мають змогу доторкнутися до прадавніх часів. Мандруючи безмежним водним простором кожен зможе відчутти недоторкану природу. Шлях пролягатиме вздовж схилів правобережної частини міста, потім вздовж островів та на завершення – огляд лівобережжя. Протягом всього маршруту влаштовані оглядові зупинки, на деяких із них можливо виходити на невеликі зелені платформи, де буде влаштовано певне дійство відповідної тематики.

Табл. 1. Поділ театралізованого простору міста Києва.

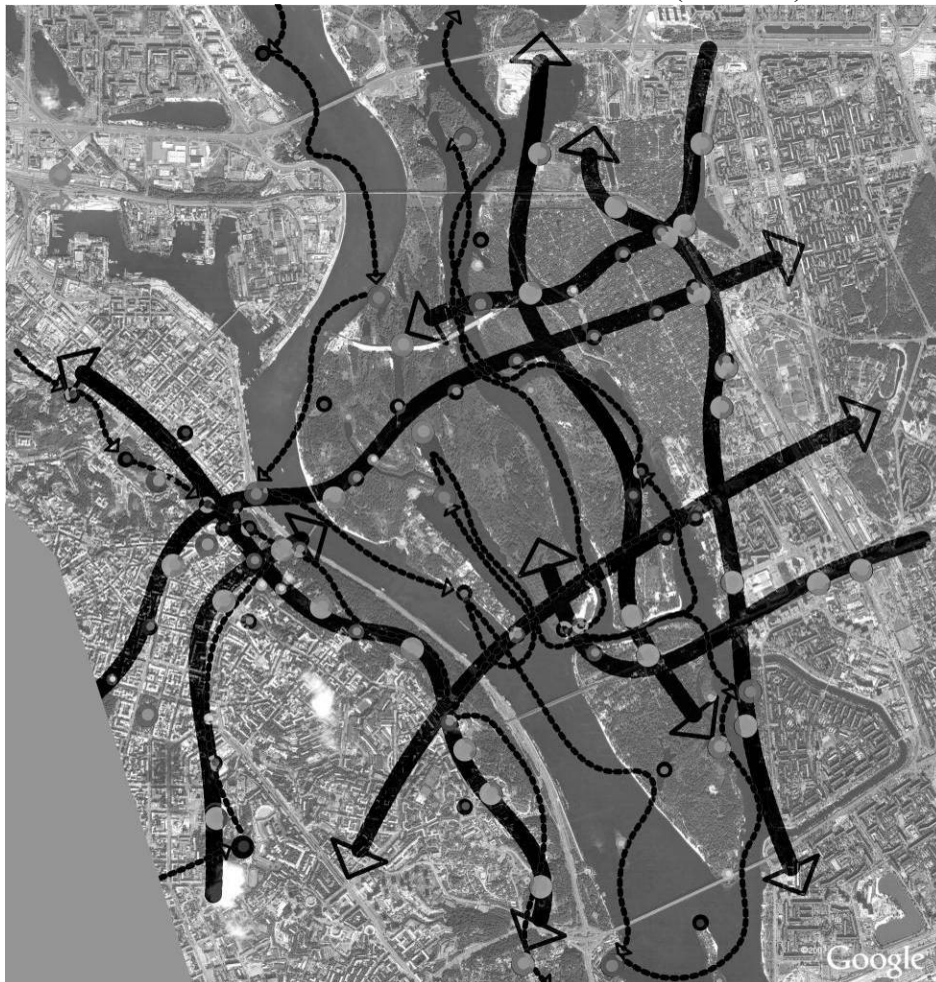
	Театр історичний	Театр друїдів (пра-театр)	Театр сучасний (новітній)
Місце розташування	Правобережна частина міста (центральна), де місто зародилося і починало розвиватися.	Водно-зелений діаметр міста Києва, а саме дніпровські острови міста та р. Дніпро.	Лівобережна частина міста, де забудова розпочалася лише на початку ХІХст. та можлива організація новітнього центру.
Сценарій	Мають історичний характер та складаються на основі легенд, міфів та реальних оповідей про місто.	Форматором видовищних просторів виступає українська природа. Адже від прадавніх часів просторами магічних обрядових дій, обрядових ігор давніх слов'ян, були природні ландшафти – ліси, поля, гори. Є змога звернутися до свого минулого та відродити давно забуті форми театрального дійства.	Мають досить сучасний, новітньо-інформаційний характер.

Схема 2. «Хода по Київським пагорбам»



Схема 3. «Водний шлях»

Схема 1. Загальна схема можливих тунелей (шляхів) в м. Києві.



Висновки:

Застосування запропонованої гіпотези на практиці, на наш погляд, дозволить:

- урівняти соціально-культурний рівень населення міста;
- розкрити культурно-інтелектуальний потенціал жителів м. Києва;
- створити сприятливі соціально-культурні умови для мешканців міста, а саме зменшити злочинність та деградацію населення за допомогою архітектурно-містобудівних заходів;
- утворити нове середовище, що дозволить перейти людині на новий, духовний рівень.

Подальші дослідження можуть бути пов'язані з пошуком нових гіпотез щодо моделювання явищ і процесів у міському просторі з ціллю поліпшення соціально-культурного рівня населення.

Література

1. Колінько В. В., Куровський Г. К. Київ – священний простір. Від філософії та стратегії розвитку Києва до контурів національної ідеї. // К.: Київська ландшафтна ініціатива, 2006 – 232с., іл.
2. Яременко Л. В. О социальных ценностях как принципе организации городской среды // Містобудування та територіальне планування – Київ: КНУБА 2007 – випуск № 26 – С. 356-361.
3. Проскураков В. І. Архітектура українського театру. Простір і дія: Монографія. – Львів: Видавництво Національного університету «Львівська політехніка» 2001. – 564с.
4. Бархин Г. Б. Архитектура театра – Москва Издательство Академии Архитектуры СССР, 1947г.
5. Стецюк І. І., Швець Є. В. Розвиток культурно-просвітницької функції, як гіпотеза поліпшення соціально-культурних умов в м. Києві // Містобудування та територіальне планування – Київ: КНУБА 2008 – випуск № 30 – С. 368-372.
6. Кондуфор Ю. Ю. Главный редактор История Киева в трех томах – Киев «Наукова думка» 1982г.

Анотація

У статті проводяться паралелі між простором міста та простором для театральної дії. Виявляються основні положення концепції театралізованого простору.

Аннотация

В статье проводятся параллели между пространством города и пространством для театрального действия. Выявляются основные положения концепции театрализованного пространства.

УДК 72.011

Г.Н. Ушаков

ПОСИЛЕННЯ ІНТЕГРАЦІЇ ЕЛЕМЕНТІВ У СУЧАСНІЙ АРХІТЕКТУРНІЙ КОМПОЗИЦІЇ

Ця стаття спрямована на виявлення особливостей сучасної архітектурної композиції на основі досягнень світової архітектурної практики. Безпосередня увага приділяється новому підходу до поєднання елементів, що забезпечує особливу естетику цілісності об'єкта.

Теорія архітектурної композиції сьогодні цілком виправдано є одним з центральних напрямів теорії архітектури. Принциповим поштовхом до розвитку цього напрямку були дослідження засобів виразності, властивостей та закономірностей абстрактної композиції, започатковані на початку ХХ ст. Важливим теоретичним кроком було розуміння, що форма може набути виразності та естетики без застосування додаткових декоративних елементів. Серед визначних дослідників архітектурної композиції: І.Араухо, О.Г.Габричевський, О.В.Іконніков, В.Ф.Кринський, Н.О.Ладовський, І.В.Ламцов, О.В.Степанов, О.О.Тіц, М.О.Туркус та ін.

Однак останнім часом спостерігається уповільнення подальших теоретичних пошуків нових можливостей об'ємно-просторової композиції. У підручниках з архітектурної композиції продовжується цитування попередніх видань з незначними змінами. Але сучасна архітектура та дизайн, не очікуючи на теоретичні розробки, демонструють справжній прорив у композиційному формоутворенні. З'явилась нова складність у ажурних відкритих каркасах, у поверхнях змінної кривини, гранчастих поверхнях та ін.

Серед низки нових композиційних властивостей сучасних архітектурних форм для аналізу в даній статті обрано новий підхід до поєднання елементів, внаслідок чого форма набуває якості особливої єдності.

Розвиток композиції в бік підвищення інтеграції її частин – це шлях в напрямку більшої відповідності принципів архітектурного формоутворення та природного формоутворення. Зовнішня форма організмів включає спеціалізовані органи сприйняття, пересування та інші функціональні частини з максимальною інтеграцією їх до загальної форми. Вищі організми, як правило, відрізняються більшою інтегрованістю частин порівняно з нижчими (рис. 1).

В промисловому дизайні посилення інтеграції частин спостерігається раніше, ніж в архітектурі. В предметах, що активно переміщуються під час експлуатації та в транспортних засобах, для яких важливим чинником є аеродинаміка, інтеграція форми була обумовлена функціональністю. І сучасний

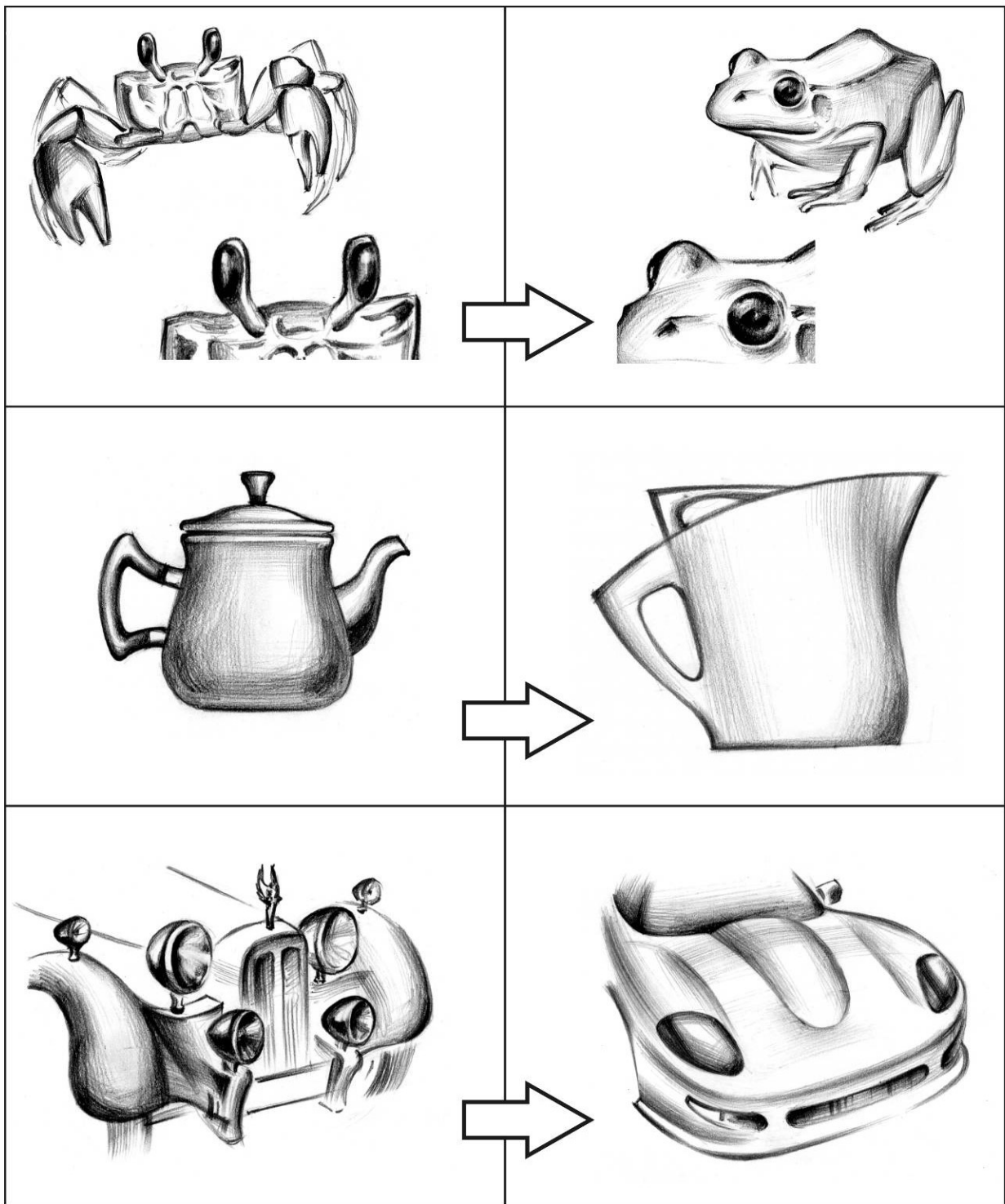


Рис. 1. Посилення інтеграції елементів композиції на прикладах з природи та промислового дизайну. Як в природі, так і в дизайні, пізніші форми, як правило, демонструють більшу інтеграцію частин до цілого.

дизайн цих об'єктів працює на підкреслення інтегрованості та єдності форми (див. рис. 1).

В посібниках абстрактна об'ємно-просторова композиція, що свого часу являла собою супрематичний авангард, а зараз виглядає традиційною, представляє собою упорядковане поєднання простих геометричних тіл. Ця сукупність набуває естетичної якості із застосуванням пропорціонування, супідрядності елементів, візуальної рівноваги та інших засобів. Однак сучасна архітектура і дизайн речей, що нас оточують, демонструють іншу абстрактну композицію. Нові форми з'явилися разом з опануванням нових матеріалів і конструкцій з ширшими можливостями у формоутворенні в архітектурі і дизайні, а також завдяки розвитку технологій комп'ютерного моделювання, що значно спростило оперування складними поверхнями та структурами.

Інтегрована композиція відрізняється більшою цілісністю, єдністю силуету, монолітністю порівняно з традиційною композицією простих тіл (рис. 2). На прикладі поєднання двох елементів видно, що є різноманітні види інтеграції. Другорядний елемент може повністю "увійти" до основного, не змінивши його силует. Тоді поверхня другорядного елемента повністю збігається за формою з поверхнею головного елемента в певному місці, і ми бачимо інтегрований елемент лише завдяки іншому кольору чи фактурі, або лише завдяки окресленому абрису. В іншому випадку поверхня головного елемента в місці інтеграції утворює нішу, чи навпаки "підіймається" і "підхоплює" другорядний елемент, який тоді або западає вглиб базової поверхні, або виступає меншою частиною свого об'єму.

Максимально інтегроване поєднання елементів композиції відрізняється від традиційного поєднання у вигляді накладання або врізання тим, що елементи "реагують" один на одного зміною своєї форми. Це може бути взаємне реагування, а може бути лише реакція головного елемента на включення меншого, підпорядкованого елемента. Ця реакція виражається у зміні конфігурації поверхні в місці з'єднання таким чином, що форми елементів будуть плавно чи з незначними перепадами або зі зміною кута поверхні переходити одна в одну.

Шлях утворення об'ємно-просторової композиції з підвищеною інтеграцією у загальних рисах проходить наступні стадії. Спочатку кілька основних елементів (або один основний елемент розгалуженої форми) "зливаються" в одну вихідну форму. Візуальні якості цієї форми удосконалюються за допомогою ускладнення її поверхні спрямованим членуванням (ребра, складки, хвилі та ін.), введенням окремих зон поверхні іншого кольору та фактури. Потім до вихідної форми інтегруються додаткові елементи.

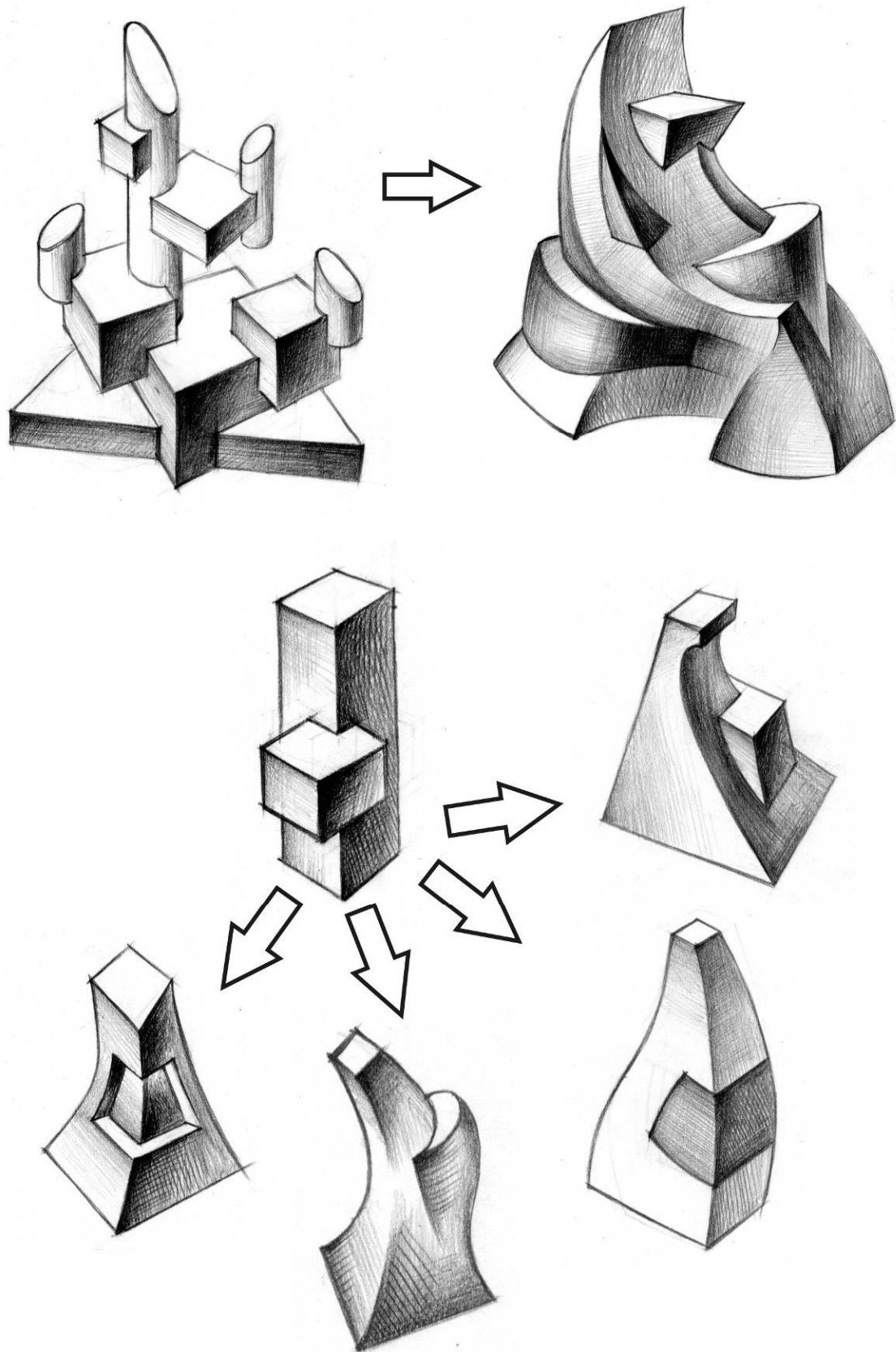


Рис. 2. Приклади вирішення складної композиції та варіанти поєднання двох елементів на засадах посиленої інтеграції.

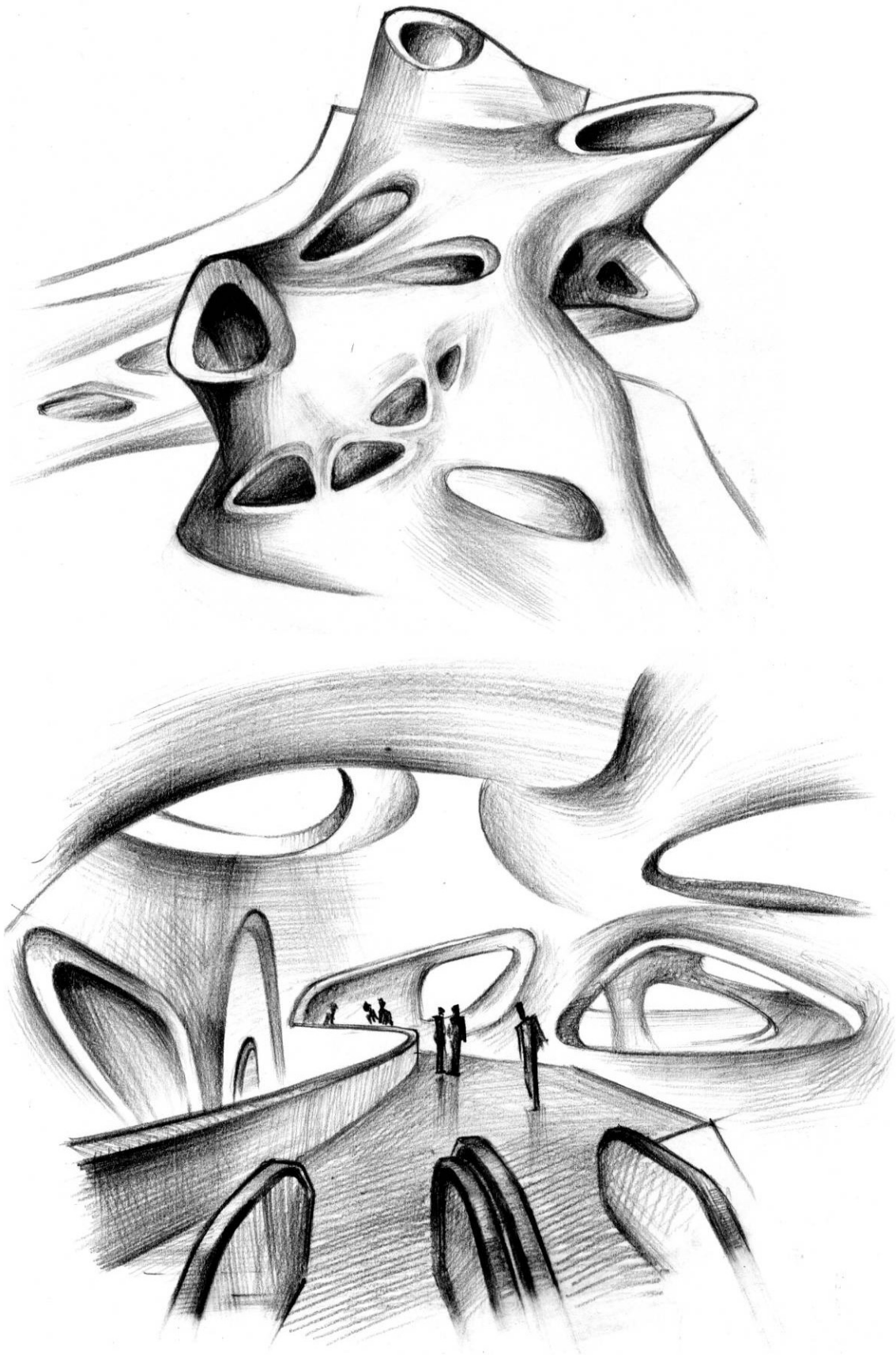


Рис. 3. Посилення інтеграції елементів композиції в сучасній архітектурі на прикладі проекту Середземноморського музею культури Нураге та сучасного мистецтва в Каль'ярі, Італія. 2006 р. Архітектори: Заха Хадід, Патрік Шумахер та Паола Каттарін.

Прогресивні сучасні архітектурні об'єкти демонструють настільки високий рівень інтеграції частин, що в екстер'єрі повністю “зливаються” стіни і дах, утворюючи суцільну складну поверхню, яка органічно інтегрується в оточуючий ландшафт. Так само, в інтер'єрі стіни, пілони, стеля, і, часто, підлога утворюють безперервну складну цілісність (рис. 3).

Не має сенсу твердження, що сучасні архітектурні форми більш прогресивні та естетичні ніж традиційні. Адже для кожної стилістики та для певних матеріалів є свій шлях до естетичної досконалості. Завданням для сучасної архітектурної теорії є пошук форм виразності сучасних матеріалів, конструкцій і стильових концепцій.

Таким чином, посилення інтеграції елементів композиції є однією з суттєвих особливостей сучасної композиції в архітектурі та дизайні. Ця інтеграція дозволяє реалізувати тектоніку новітніх пластичних матеріалів і конструкцій.

Виявлені у статті особливості нової інтеграції елементів стануть у нагоді при аналізі сучасної архітектури і дизайну, а також у навчальному процесі в межах курсу архітектурної композиції.

Здійснення подальших досліджень архітектурної композиції на матеріалі збудованих чи запроєктованих прогресивних будівель та предметів дизайну дозволить архітектурній теорії сформулювати основу для теоретичного виявлення композиційних можливостей вже за межами архітектурної практики.

Література:

1. Архитектурная бионика / Ю.С. Лебедев и др.; Под ред. Ю.С. Лебедева. – М.: Стройиздат, 1990. – 268 с.
2. Житкова Н.Ю., Зиміна С.Б. Композиція: Навчальний посібник. – К.: КНУБА, 2008. – 120 с.
3. Иванова Г.И., Степанов А.В., Мальгин В.И. Объёмно-пространственная композиция. – М.: Архитектура-С, 2007. – 256 с.
4. Стасюк Н.Г., Киселёва Т.Ю., Орлова И.Г. Основы архитектурной композиции. Учебное пособие. – М.: Архитектура-С, 2004. – 96 с.
5. Шаповал Н.Г. Прикладна теорія архітектурної композиції: Навч. посібник. – К.: КНУБА, 2000. – 372 с.
6. Ching F.D.K. Architecture: Form, Space and Order. – N.-Y.: Van Nostrand Reinhold, 1996. – 400 p.

Анотація

Ця стаття спрямована на виявлення особливостей сучасної архітектурної композиції на основі досягнень світової архітектурної практики. Безпосередня увага приділяється новому підходу до поєднання елементів, що забезпечує особливу естетику цілісності об'єкта.

Максимально інтегроване поєднання елементів композиції відрізняється від традиційного поєднання у вигляді накладання або врізання тим, що елементи "реагують" один на одного зміною своєї форми. Ця реакція виражається у зміні конфігурації поверхні в місці з'єднання таким чином, що форми елементів будуть плавно чи з незначними перепадами або зі зміною кута поверхні переходити одна в одну.

Посилення інтеграції елементів композиції є однією з суттєвих особливостей сучасної композиції в архітектурі та дизайні. Ця інтеграція дозволяє реалізувати тектоніку новітніх пластичних матеріалів і конструкцій.

Виявлені у статті особливості нової інтеграції елементів стануть у нагоді при аналізі сучасної архітектури і дизайну, а також у навчальному процесі в межах курсу архітектурної композиції.

Аннотация

Эта статья направлена на выявление особенностей современной архитектурной композиции на основе достижений мировой архитектурной практики. Непосредственное внимание уделяется новому подходу к соединению элементов, что обеспечивает особую эстетику целостности объекта.

Максимально интегрированное соединение элементов композиции отличается от традиционного соединения в виде наложения или врезки тем, что элементы "реагируют" друг на друга изменением своей формы. Эта реакция выражается в смене конфигурации поверхности в месте соединения таким образом, что формы элементов будут плавно или с незначительными перепадами либо с изменением угла поверхности переходить одна в другую.

Усиление интеграции элементов композиции является одной из существенных особенностей современной композиции в архитектуре и дизайне. Эта интеграция позволяет реализовать тектонику новейших пластичных материалов и конструкций.

Выявленные в статье особенности новой интеграции элементов будут полезны при анализе современной архитектуры и дизайна, а также в учебном процессе в курсе архитектурной композиции.